



Enhedsprisanalyse af aktiveringsindsatsen

- Analyse og anbefalinger til fremtidig indsats

Senest opdateret den 10. maj 2012

**BLANDIG
I BYEN**

KØBENHAVNS KOMMUNE
Beskæftigelses- og
Integrationsforvaltning





Indholdsfortegnelse

- Definitioner af enhedspriser (side 3)
- Opsummering (side 4)
- Betydningsfulde variable for enhedspriserne (side 5-6)
- Enhedspris pr. helårsperson (side 7)
- Enhedspris pr. helårsperson fordelt på målgrupper (side 8)
- Analysekonklusion 1: Samme enhedspriser som 6-byerne og Frederiksberg (side 9)
- Analysekonklusion 2: Samme målgruppesammensætning som 6-byerne og Frederiksberg (side 10)
- Scenarier for tilpasning af indsatsen (side 11)
- Aktiveringsredskaber og varigheder (side 12-13)
- anbefalinger til fremtidig indsats (side 14)
- Effekter af indsatsen og betydning for kommunens økonomi (side 15-16)
- Bilag 1: Regelgrundlag (side 17)
- Bilag 2: Enhedspris byfordelt (side 18)
- Bilag 3: Brugen af førtidspension og fleksjob (side 19)



Definitioner af enhedspriser i den efterspørgselsstyrede aktiveringsindsats

- > Opgørelsen af enhedspriserne omfatter ydelsesmodtagere, der skal aktiveres og dermed er analysen ekskl. ledige i match 3
- > I enhedsprisanalysen arbejdes der med følgende definition:
 - > *Enhedsprisen opgjort som udgifter pr. helårsperson på kommunal forsørgelse, som skal aktiveres (dvs. dagpenge, kontanthjælp ekskl. match 3, revalidering, sygedagpenge og ledighedsydelse)*



Opsummering

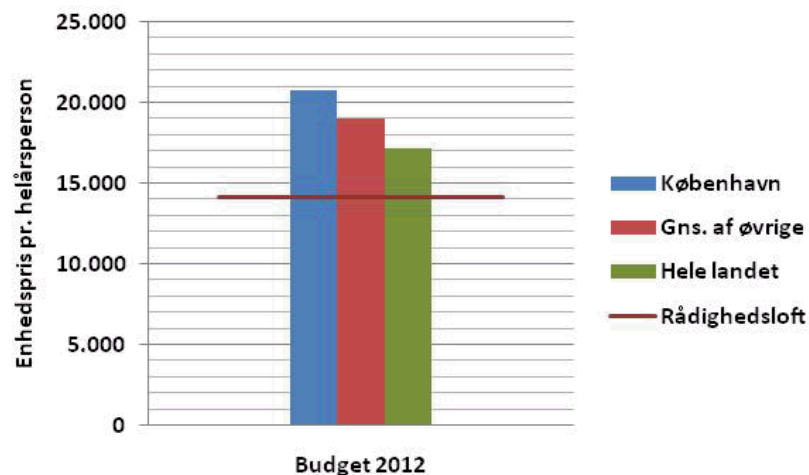
- København sammenlignet med de øvrige 6-byer og Frederiksberg

- > København har en stor andel af ydelsesmodtagerne, der er på kontanthjælp, som er dyrere at aktivere (jf. side 5-6)
 - > En stor andel er kontanthjælpsmodtagerne i match 1 og 2
- > Københavns budgetterede enhedspris udgør i 2012 20.579 kr., mens enhedsprisen i de øvrige 6-byer og Frederiksberg udgør 18.892 kr., for og hele landet er enhedsprisen 17.113 kr. (jf. side 5)
 - > En samlet enhedspris svarende til gennemsnittet for de øvrige 6-byer og Frederiksberg ville betyde en budgetreduktion for København på **72 mio. kr.** og en budgetreduktion på **155 mio. kr.**, hvis København havde en enhedspris svarende til gennemsnittet for hele landet.
 - > En samlet enhedspris tager ikke højde for forskelle i målgruppesammensætningen
- > Hvis København havde de samme enhedspriser som gennemsnittet af de øvrige 6-byer og Frederiksbergs på de enkelte målgrupper ville budgettet være **31 mio. kr. højere** (jf. side 9)
 - > Budgettet til dagpengemodtagere ville være 65 mio. kr. lavere, mens budgettet til kontanthjælpsmodtagere og revalidender, sygedagpengemodtagere samt ledighedsydelsesmodtagere ville samlet set være 96 mio. kr. højere
 - > Hvis Københavns målgrupper var sammensat på samme måde som de øvrige 6-byer og Frederiksberg, ville budgettet være **157 mio. kr. lavere** (jf. side 10)
- > Københavns brug af aktiveringsredskaber afviger fra gennemsnittet af de øvrige 6-byer og Frederiksberg. Brug af aktiveringsredskaber svarende til gennemsnittet ville betyde, at København skulle lave færre opkvalificerings og vejledningsforløb svarende til en besparelse på 35 mio. kr., flere ordinær uddannelsesforløb svarende til en merudgift på 18 mio. kr. samt flere virksomhedsplaceringer til merudgifter på 0 kr. Samlet set ville en ændret redskabssammensætning betyde en budgetreduktion på 17 mio. kr. (jf. side 12)
- > Københavns gennemsnitlige varigheder for aktiveringstilbud fordelt på typer er lavere end både gennemsnittet af øvrige kommuner og hele landet for både: Opkvalificering og vejledning, ordinær uddannelse samt virksomhedspraktik, mens varighederne er lidt længere for ansættelse med løntilskud. Dermed er der ikke noget besparelspotentiale ved at reducere varighederne for aktiveringstilbuddene. (jf. side 13)



Enhedspris pr. helårsperson

- > Enhedsprisen i Københavns Kommune er 20.579 kr. pr. helårsperson, svarende til en overskridelse af rådighedsloftet på 38 pct.
- > Den gennemsnitlige enhedspris i de øvrige 6-byer og Frederiksberg er 18.982 kr. pr. helårsperson, svarende til en overskridelse af rådighedsloftet på 18 pct.
- > Den gennemsnitlige enhedspris i hele landet er 17.113 kr. pr. helårsperson, svarende til en overskridelse af rådighedsloftet på 11 pct.
- > Hvis Københavns kommune havde en samlet enhedspris svarende til gennemsnittet af øvrige kommuner ville budgettet være 72 mio. kr. lavere. Var den samlede enhedspris som gennemsnittet for hele landet ville budgettet være 155 mio. kr. lavere. Disse beregninger tager imidlertid ikke hensyn til betydningen af målgruppesammensætning.





Målgruppesammensætning

Kommune	Dagpenge	Kontanthjælp* og Sygedagpenge revalidering	Ledighedsydelse	I alt	
København	36%	52%	14%	2%	100%
Esbjerg	31%	51%	13%	6%	100%
Frederiksberg	42%	39%	18%	1%	100%
Aalborg	37%	40%	21%	2%	100%
Randers	37%	37%	20%	6%	100%
Århus	26%	46%	21%	6%	100%
Odense	37%	43%	17%	3%	100%
Gns. af øvrige	34%	43%	19%	4%	100%
Hele Landet	35%	38%	23%	4%	100%

* Af beregningstekniske årsager er match 3 inkluderet

Kilde: kommunernes indmeldinger, budget 2012

- > Tabellen viser, at Københavns målgruppesammensætning er karakteriseret ved en relativ stor andel kontanthjælpsmodtagere og en relativ lille andel af sygedagpenge-, ledighedsydelses- og dagpengemodtagere
- > Dermed er der i København mange ydelsesmodtagere med en høj enhedspris og få modtagere med en lav enhedspris (jf. side 9)

KØBENHAVNS KOMMUNE

Beskæftigelses- og Integrationsforvaltningen



Kontanthjælpsmodtagere fordelt på matchkategorier

	Match 1	Match 2	Match 3
København	31%	54%	15%
Esbjerg	25%	40%	35%
Frederiksberg	36%	41%	22%
Aalborg	21%	43%	36%
Randers	15%	53%	32%
Århus	21%	44%	35%
Odense	25%	44%	32%
Gns. af øvrige	23%	44%	33%
Hele landet	26%	52%	22%

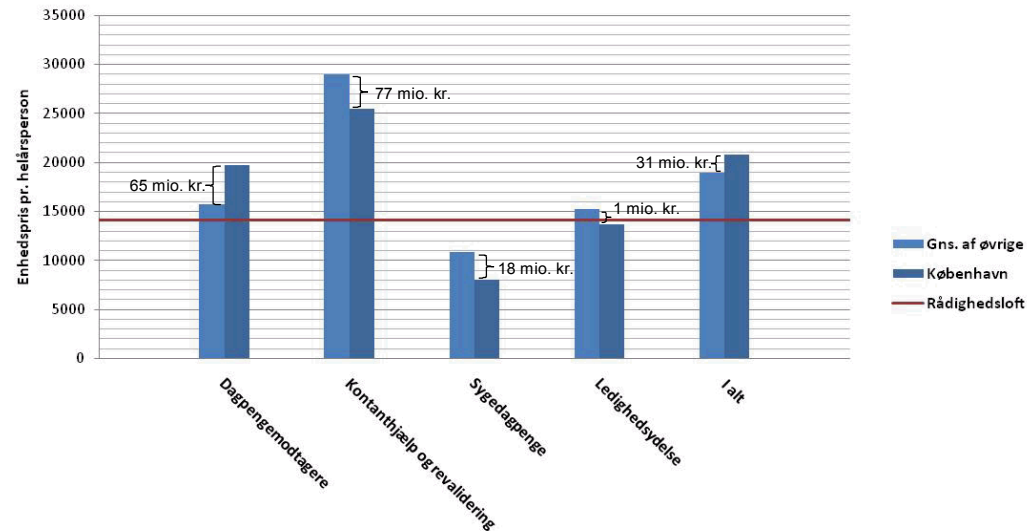
Kilde: Jobindsats.dk, 4. kvrt.

- > Tabellen viser antallet af kontanthjælpsmodtagere i 6-byerne og Frederiksberg fordelt på matchkategorier
- > København og Frederiksberg har en høj andel af ledige i match 1 og 2, mens andelen af ledige i match 3 er meget lav
- > Da ledige i match 3 ikke skal aktiveres har antallet betydning for aktiveringsudgifterne og enhedspriserne, idet et stort antal ledige i match 3 vil betyde lavere aktiveringsudgifter og enhedspriser. Ledige i match 3 indgår derfor ikke i beregningsgrundlaget for enhedspriserne.



Enhedspris pr. helårsperson fordelt på målgrupper

- > Enhedsprisen for kontanthjælpsmodtagere er for alle kommuner væsentligt højere end for de andre målgrupper
- > Enhedsprisen pr. dagpengemodtager er i København ca. 4.000 kr. højere end gennemsnittet for de øvrige 6-byer og Frederiksberg. En af årsagerne til, at København har en højere enhedspris pr. dagpengemodtager er, at København har mange AC'ere, som tidligere skulle udlægges til andre aktører. Udlægning til andre aktører er dyrere på indsatsrammen og billigere på driftsrammen. Der arbejdes pt. på en fremtidig indsats på området.
- > For hvert område er forskellen i enhedspriserne for hhv. København og gennemsnittet af øvrige byer opgjort. Forskellen på de to enhedspriser er omregnet til mio. kr. ved at gange sammenligningsgrundlagets enhedspriser på målgruppeniveau med antallet af modtagere i målgruppen i København
- > Det er dyrere at aktivere ledige i match 2 end i match 1. Det er dog af en række forskellige grunde uklart præcis hvor meget dyrere det er



Kilde: kommunernes indmeldinger, budget 2012



Analysekonklusion 1: Samme enhedspriser som 6-byerne og Frederiksberg

	Dagpenge	Kontanthjælp & Revalidering	Sygedagpenge	Ledighedsydelse	I alt
Antal helårspersoner København	16.148	21.769	6.341	765	45.023
Enhedspris København	19.769	25.440	8.059	13.721	20.759
Budget 2012 i mio. kr. (helårspersoner x enhedspris kbh)	319	554	51	11	935
Gns. enhedspris 6-byer og Frederiksberg (kr.)	15.719	28.992	10.857	15.227	
Korrigeret budget i mio. kr. (helårspersoner x enhedspris 6-byer og Frederiksberg.)	254	631	69	12	966
Ændring	-65	77	18	1	31

- > Tabellen viser, hvad Københavns budget 2012 ville være, hvis antallet af helårspersoner i de forskellige målgrupper er uændret og enhedsprisen svarer til den gennemsnitlige enhedspris for de enkelte målgrupper i 6-byerne og Frederiksberg.
- > Konklusionen er, at Københavns budget 2012 ville være på 966 mio. kr. og således **31 mio. kr. højere end budget 2012.**
 - > Budgettet til dagpengemodtagere ville være 65 mio. kr. lavere, mens budgettet til kontanthjælpsmodtagere og revalidender, sygedagpengemodtagere samt ledighedsydelsesmodtagere ville samlet set være 96 mio. kr. højere



Analysekonklusion 2: Samme målgruppesammensætning som 6-byerne og Frederiksberg

	Dagpenge	Kontanthjælp og revalidering	Kontanthjælp match 3	Sygedagpenge	Ledighedsydelse	I alt
Antal helårspersoner København	16.148	21.769	3.211	6.341	765	48.234
Målgruppe- sammensætning gns. af øvrige	34%	29%	14%	19%	4%	100%
Korrigeret målgruppe- sammensætning Kbh. (helårspersoner)	16.400	13.896	6.844	9.164	1.919	48.234
Enhedspris København	19.768	25.440		8.059	13.721	
Korrigeret budget (mio. kr.)	324	354		74	26	778
Budget 2012 (mio. kr.)	319	554		51	11	935
Ændring						157

- > Antallet af helårspersoner er 3.211 helårspersoner højere end i den tidligere analyse. Det skyldes, at andelen af match 3 er en del af denne analyse, idet analysen viser, hvor mange ledige København ville have i alle målgrupper, hvis andelen i alle målgrupper var den samme som for de øvrige 6-byer og Frederiksberg (jf. side 6 og 7).
- > Hvis Københavns målgruppesammensætning var den samme som gennemsnittet for de øvrige 6-byer og Frederiksberg ville budgettet være **157 mio. kr. lavere**.
- > Det bemærkes, at aktiveringsindsatsens effekt bør måles på det samlede antal ydelsesmodtagere (jf. side 15-16)

KØBENHAVNS KOMMUNE

Beskæftigelses- og Integrationsforvaltningen



Scenarier for tilpasning af indsatsen

- > **Scenarie 1: Enhedspriserne på målgruppeniveau bringes på niveau med udgifterne for gennemsnittet af øvrige 6-byer og Frederiksberg**
 - > Budgetforøgelse på ca. 31 mio. kr.
 - > Hvis København omvendt havde en målgruppesammensætning, svarende til gennemsnittet for de øvrige kommuner og Frederiksberg ville budgettet kunne reduceres med 157mio. kr.

- > **Scenarie 2: Enhedspriserne nedbringes til driftsloftet**
 - > Budgetreduktion på ca. 255 mio. kr.

- > **Scenarie 3: Enhedspriserne nedbringes til lovgivningens minimumsniveau**
 - > Budgetreduktion på ca. 450 mio. kr.
 - > Det er forudsat, at de tilbud hvor varigheden meningsfuldt kan sættes ned til 2 uger (dvs. opkvalificerings- og vejledningsforløb) er sat til 2 uger. Varigheden er ikke nedsat på virksomhedsplaceringer og ordinær uddannelse

- > I alle scenarier er effekten på kommunens samlede forsørgelsesudgifter på kort og på langt sigt usikker



Aktiveringsredskaber (andel, udgift og refusion)

Type	Eksempler	Andel af fuldtidsaktivering i KK	Andel af fuldtidsaktivering i de øvrige 6-byer og Frederiksberg	Enhedsudgiftsniveau (aktiveringsudgifter)	Besparelse ved ændret redskabssammensætning (mio. kr.)	Refusion på forsørgelse
Ordinær uddannelse	Primært AMU-kurser, FVU (Forberedende voksenundervisning) og danskundervisning.	7 pct.	9 pct.	102.200	-18	50 pct.
Vejledning og opkvalificering	Jobsøgnings- og afklaringskurser, jobklubber, særligt tilrettelagte projekter	51 pct.	43 pct.	50.000	35	30 pct.
Offentlig løntilskud		18 pct.	21 pct.	0		50 pct.
Privat løntilskud		9 pct.	9 pct.	0		50 pct.
Virksomhedspraktik	Typisk 4 uger ulønnet praktik i privat eller offentlig virksomheder (op til 13 uger for ikke-arbejdsmarkedsparete)	16 pct.	19 pct.	0		50 pct.

Kilde: Jobindsats.dk,

- > Hvis København havde en redskabssammensætning svarende til gennemsnittet af de øvrige 6-byer og Frederiksberg ville:
 - > 9 pct. af den gennemførte aktivering være ordinær uddannelse, svarende til merudgifter på ca. 18 mio. kr.
 - > 43 pct. af aktiveringen være vejledning og opkvalificering, svarende til mindreudgifter på 35 mio. kr.
- > Samlet set vil en redskabssammensætning svarende til gennemsnittet af de øvrige kommuner betyde mindreudgifter på 17 mio. kr.



Gennemsnitlige varigheder (uger)

Varigheder 2011	København	Gns. af øvrige	Hele landet
Opkvalificering og vejledning	6,7	7,2	7,7
Ordinær uddannelse	8,4	9,3	9,0
Løntilskud	18,6	18,0	18,3
Virksomhedspraktik	6,1	6,8	6,8

Kilde: Jobindsats.dk,
2011

- > Københavns kommunes gennemsnitlige varigheder på opkvalificering og vejledning samt ordinær uddannelse er kortere end de gennemsnitlige varigheder for de øvrige 6-byer og Frederiksberg samt gennemsnittet for hele landet



Anbefalinger til fremtidig indsats

- > Øget brug af løntilskud på bekostning af vejledning og opkvalificering vil alt andet lige medføre lavere enhedspriser
 - > En redskabssammensætning som de øvrige 6- byer og Frederiksberg, ville betyde, at Københavns kommunes budget kunne nedjusteres med 17 mio. kr.
 - > Det bemærkes, at en sådan omlægning af indsatsen formentlig vil kræve øgede serviceudgifter samt at en mere målrettet og begrænset brug af vejledning og opkvalificering formentlig kan gennemføres uden markant lavere effekt
- > København har markant lavere andel af ledige i match 3 kategorien end de øvrige 6-byer. Vækstraten for match 3 har været stabil i København, mens vækstraten for antal ledige i match 3 er steget eksplosivt i hele landet siden ultimo 2009. En gennemgang af brugen af matchkategorierne kan overvejes
- > I indkaldelsescirkulæret for 2013 er budgettet reduceret med ca. 90 mio. kr. Heraf forventes budgettet til dagpengemodtagere at blive reduceret med ca. 30 mio. kr. Dermed vil enhedsprisen pr. dagpengemodtager isoleret set falde i 2013 og den højere enhedspris på dagpengeområdet vil blive reduceret fra ca. 65 mio.

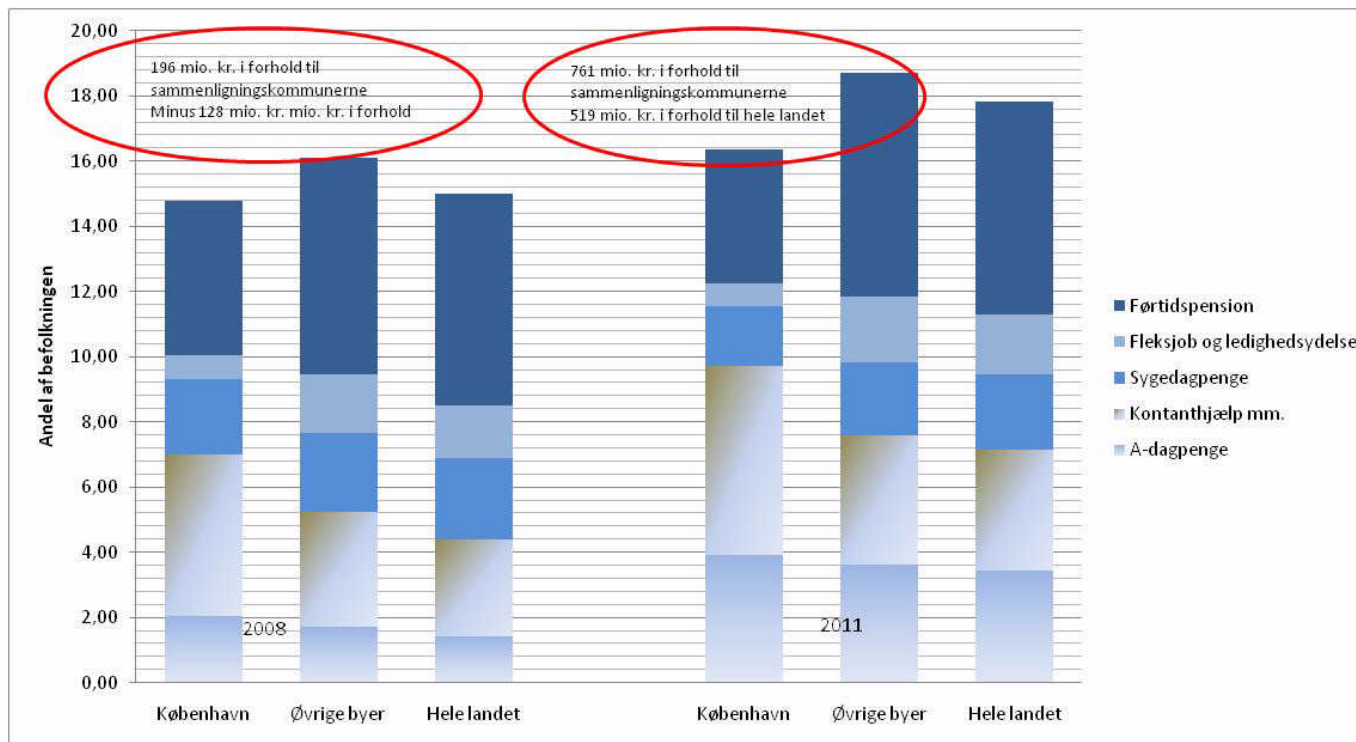


Indsatsens effekt på kommunens økonomi

- > Aktiveringsindsatsens effekt bør måles på det samlede antal ydelsesmodtagere. Målet for indsatsen er således at øge selvforsørgelsesgraden, herunder forebygge permanent offentlig forsørgelse
- > Københavns Kommune har ca. 11.500 færre på offentlig forsørgelse end det, der svarer til samme andel af befolkningen som i sammenlignelige kommuner. Det svarer til en årlig besparelse på godt 900 mio. kr. efter statslig refusion



Indsatsens effekt på kommunens økonomi



- > Sammenlignet med de øvrige 6-byer og Frederiksberg har København en betydelig lavere andel på førtidspension, fleksjob og ledighedsydelse, og forskellen er øget betragteligt i de senere år efter etableringen af Jobcenter København
- > Hvis København havde samme andel af den voksne befolkning på offentlig forsørgelse som de øvrige 6-byer og Frederiksberg, ville det indebære kommunale merudgifter på 761 mio. kr. efter statslig refusion. Eksklusiv Frederiksberg stiger merudgifterne til 977 mio. kr. Hvis andelen var den samme som hele landet ville det indebære kommunale merudgifter på 519 mio. kr.
- > Merudgifterne ville udgøre ca. 913 mio. kr., ved sammenligning med klyngen af sammenlignelige kommuner
- > Den økonomiske gevinst opvejes langt fra af merudgifter til aktivering som følge af en højere enhedspris

KØBENHAVNS KOMMUNE

Beskæftigelses- og Integrationsforvaltningen



Bilag 1: Regelgrundlag

> Rådighedsloft på efterspørgselsstyret indsats

- > Rådighedsloftet er antallet af helårspersoner ganget med 14.097 kr.
- > Kommunen får 50 pct. refusion på aktiveringsudgifter inden for driftsloftet
- > Aktiveringsudgifter over driftsloftet får kommunen ingen refusion for

> Refusion på efterspørgselsstyret overførsler

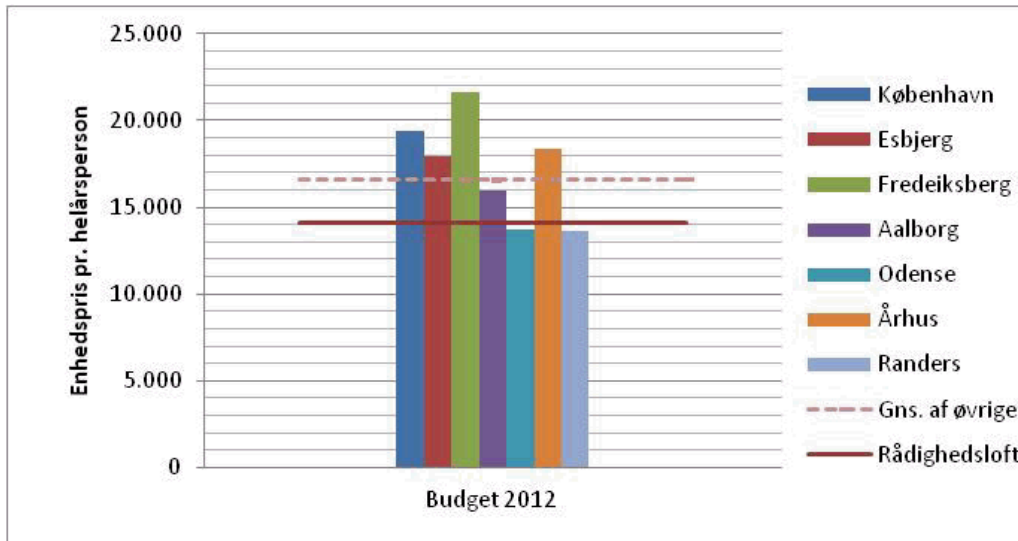
- > Kommunen får 50 pct. refusion for virksomhedsrettet aktivering og ordinær uddannelse
- > 30 pct. for øvrig aktivering og ikke-aktive perioder
- > Ikke rettidig aktivering er der ingen refusion på

Tablel: Væsentligste refusions-satser i 2012

Udgiftsområde	Stat	Kommune
Efterspørgselsstyret indsats		
Udgifter til beskæftigelsestilbud mv. inden for et rådighedsloft (modtagere af kontanthjælp, revalidering, arbejdsløshedsdagpenge, sygedagpenge og seks ugers selvvalgt uddannelse mv.)	50 %	50 %
Efterspørgselsstyret overførsler		
Modtagere af kontanthjælp, sygedagpenge, arbejdsløshedsdagpenge og ledighedsydelse i virksomhedsrettet aktivering eller ordinær uddannelse	50 %	50 %
Øvrig aktivering og ikke-aktive perioder	30 %	70 %
Ikke rettidig aktivering	0 %	100 %



Bilag 2: Enhedspris byfordelt



Kilde: kommunernes indmeldinger, budget 2012

- > Figuren viser de budgetterede enhedspriser pr. helårsperson i 6-byerne og Frederiksberg. Den røde streg viser rådighedsloftet på i alt 14.097 kr. pr. helårsperson
- > Figuren viser et spænd i enhedspriserne fra ca. 13.600 kr. til ca. 22.500 kr. pr. helårsperson
- > Odense og Randers ligger lige under rådighedsloftet, mens de resterende kommuner ligger over rådighedsloftet
- > København og Frederiksberg har de højeste enhedspriser, Århus, Aalborg og Esbjerg ligger tæt



Bilag 3: Brugen fleksjob og førtidspension

Kommune	Antal helårspersoner i fleksjob	Pct. af arbejdsstyrken	Antal helårspersoner på førtidspension	Pct. af arbejdsstyrken
København	2.126	0,8	16.523	5,8
Esbjerg	1.347	2,4	6.384	11,6
Frederiksberg	368	0,7	2.906	5,8
Aalborg	1.677	1,8	7.635	8,0
Randers	1.365	3,0	5.046	11,2
Århus	4.306	2,8	15.538	10,2
Odense	2.311	2,6	10.621	12,0
Øvrige kommuner vejet gennemsnit		2,3		9,9

Kilde: jobindsats.dk,

2011

- > Tabellen viser, at Københavns og Frederiksbergs andel af arbejdsstyrken der er på førtidspension og i fleksjob, er lavere, end det er tilfældet i de øvrige 6-byer
- > Principielt bør de samlede forsørgelsesydelse ses i en sammenhæng. Der er således en sandsynlig sammenhæng mellem den højere andel på kontanthjælp og den lavere andel på førtidspension og i fleksjob