

TRYG HEDS INDEKS

KØBEN
HAVN
2012



København er en mangfoldig og tryk storby med et rigt forlystelseliv, turister fra hele verden og et livligt natteliv. Trygheden stiger og ungdomskriminaliteten falder. Det går godt.

Alligevel skal vi fastholde fokus på at forbedre byens tryghed og sikkerhed. For vi kan godt gøre det endnu bedre. Det er en stor opgave at forebygge kriminalitet blandt børn og unge. Derfor er jeg glad for, at alle i kommunen bidrager til at løse opgaven sammen. Og vi er heldigvis ikke alene. Opgaven bliver løst i tæt samarbejde med SSP, Lokaludvalg, boligorganisationer, Kriminalforsorgen og Københavns Politi. Uden vores gode samarbejdspartnere kunne vi ikke få så flotte resultater. Sammen arbejder vi for, at alle byens unge kommer i job og uddannelse, og at unge indsatte undgår at genoptage en kriminel løbebane, når de igen kommer udenfor murene.

Samarbejdet giver resultater. Tryghedsindekset 2012 viser, at det går den rigtige vej. Sammenlignet med tidligere år oplever københavnere mindre kriminalitet, og generelt anmeldes der mindre til politiet. Tryghedsindekset er et vigtigt redskab, fordi det hjælper os med at prioritere arbejdet, så vi kan sætte ind der, hvor der er mest behov for det – med den type indsats, der har størst virkning.

Det er også baggrunden for, at vi i 2011 iværksatte Hotspots på Indre og Ydre Nørrebro. Og nu viser Tryghedsindekset, at det var det rigtige valg, for begge områder går i den rigtige retning.

Jeg ser frem til at fortsætte det gode samarbejde og anvende Tryghedsindeksets resultater lokalt, så vi sammen kan sikre et trygt og inkluderende København for alle.



A handwritten signature in blue ink that reads "Anna Mee Allerslev". The signature is fluid and cursive.

Anna Mee Allerslev

Beskæftigelses- og Integrationsborgmester

SÅDAN HAR VI MÅLT

Tryghedsindekset er sammensat af to datakilder: En spørgeskemaundersøgelse blandt ca. 8.000 københavnere, som belyser borgernes udsathed for kriminalitet og vurdering af kriminalitetsproblemer i nabolaget samt registrerede politianmeldelser. Politianmeldelserne indeholder både anmeldelser indgivet af borgerne til politiet og politiets egne registreringer af hændelser på patruljering eller opklaringsarbejde. Et sammensat indeks giver et mere retvisende billede af borgernes udsathed for kriminalitet og kriminalitetsomfanget i nabolaget.

Tryghedsindekset måler seks former for kriminalitet (vold og trusler om vold, indbrud, tyveri, narkotika, hærværk, chikane), og tre forhold:

- Hvad har beboerne været udsat for,
- Hvordan beboerne vurderer områdets problemer med kriminalitet,
- Hvor mange anmeldelser til politiet, der har været i området, indgivet af borgere og politi.

De to første forhold måles ved spørgeskemaundersøgelsen, og det sidste ved politiets anmeldelsesregistre. Tryghedsindekset følger udviklingen for hele Københavns Kommune, 12 bydele og 35 lokalområder. København er inddelt i 35 distrikter med 10.000-15.000 indbyggere i hvert distrikt. I inddelingen af distrikter er der taget hensyn til, at distrikterne holdes inden for de 12 lokaludvalgsbydele og SSP distrikterne samt naturlige grænser i form af parker og grønne områder. Herved skabes større ejerskab og anvendelighed af resultaterne.

DE FEM TRYGHEDS- KATEGORIER ER:

Markant behov for indsats

Området har et markant behov for en tryghedsskabende indsats udover normalindsatsen. Dette interval går mellem indeksværdierne 19,03-100.

Intensiveret behov for indsats

Området har et intensiveret behov for en tryghedsskabende indsats udover normalindsatsen. Dette interval går mellem indeksværdierne 15,60-19,03.

Ordinært behov for indsats

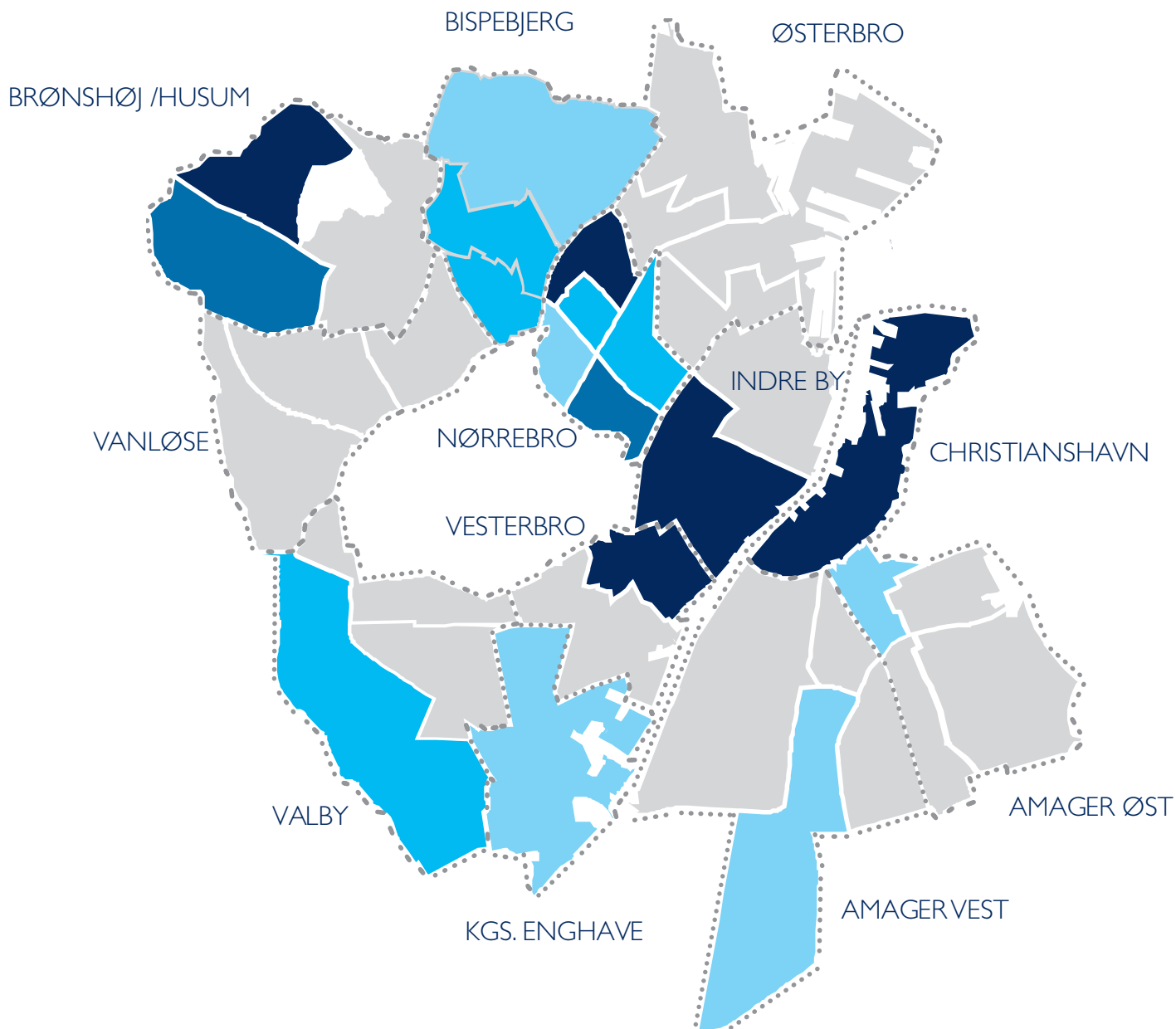
Området har behov for tryghedsskabende indsatser svarende til normalindsats. Dette interval går mellem indeksværdierne 14,04-15,60.

Reduceret indsats

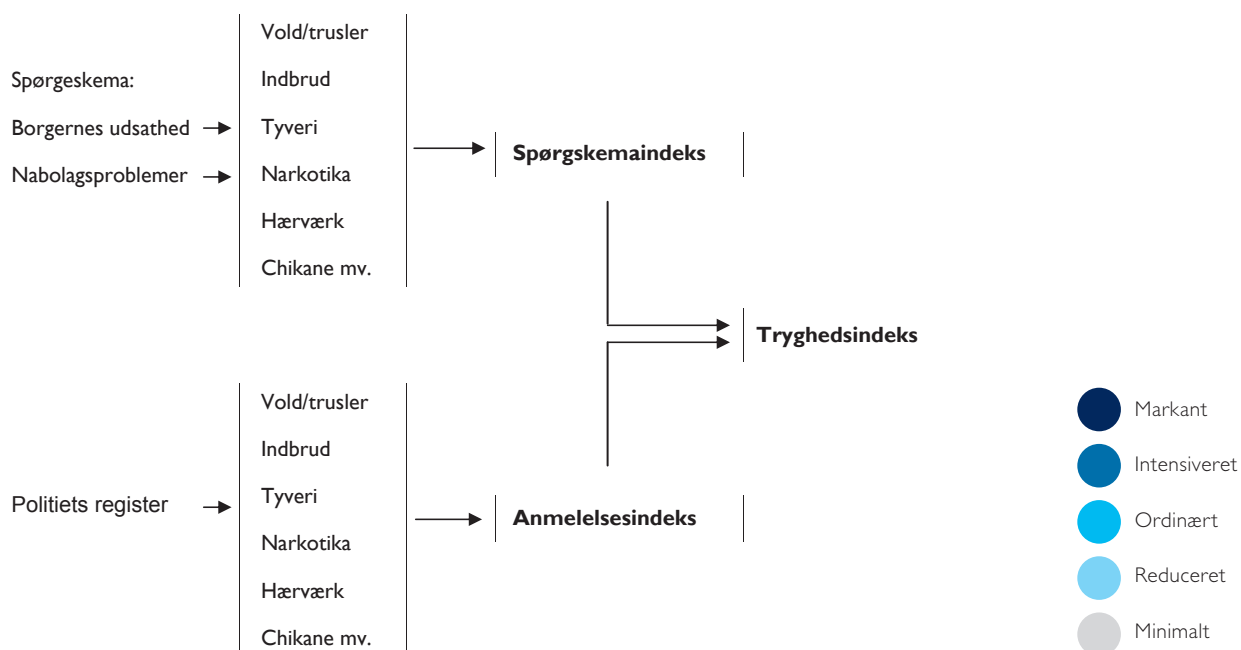
Området har ikke behov for en tryghedsskabende indsats udover normalindsatsen. Dette interval går mellem indeksværdierne 11,83-14,04.

Minimalt behov for indsats

Behovet for en tryghedsskabende indsats er minimalt i det pågældende område. Dette interval går mellem indeksværdierne 0-11,83.



Figur 1 Tryghedsindeksets opbygning



Distrikt	Tryghedsindeks				Indeks politianmeldelser				Indeks spørgeskema			
	2012	2011	2010	2009	2012	2011	2010	2009	2012	2011	2010	2009
27. Vesterbro omkring Hovedbanegården	●	●	●	●	●	●	●	●	●	●	●	●
12. Ydre Nørrebro	●	●	●	●	●	●	●	●	●	●	●	●
18. Husum, vest for Utterslev Mose	●	●	●	●	●	●	●	●	●	●	●	●
3. Christianshavn og Holmen	●	●	●	●	●	●	●	●	●	●	●	●
1. Det sydvestlige Indre By til Kgs. Nytorv	●	●	●	●	●	●	●	●	●	●	●	●
8. Indre Nørrebro vest for Nørrebrogade	●	●	●	●	●	●	●	●	●	●	●	●
17. Husum syd	●	●	●	●	●	●	●	●	●	●	●	●
9. Indre Nørrebro øst for Nørrebrogade	●	●	●	●	●	●	●	●	●	●	●	●
11. Ydre N. bro mellem Nørrebrog. og Tagensvej	●	●	●	●	●	●	●	●	●	●	●	●
14. Bispebjerg, syd for Bispebjerg Kirkegård	●	●	●	●	●	●	●	●	●	●	●	●
22. Valby sydvest	●	●	●	●	●	●	●	●	●	●	●	●
15. Indre Bispebjerg ved Nørrebro Station	●	●	●	●	●	●	●	●	●	●	●	●
10. Ydre Nørrebro, vest for Nørrebrogade	●	●	●	●	●	●	●	●	●	●	●	●
13. Ydre Bispebjerg og Emdrup	●	●	●	●	●	●	●	●	●	●	●	●
29. Ørestaden og Havebyerne	●	●	●	●	●	●	●	●	●	●	●	●
32. Amagerbro	●	●	●	●	●	●	●	●	●	●	●	●
25. Kgs. Enghave og Vestre Kirkegård	●	●	●	●	●	●	●	●	●	●	●	●
2. Nordøstlige Indre By	●	●	●	●	●	●	●	●	●	●	●	●
26. Vestebro øst	●	●	●	●	●	●	●	●	●	●	●	●
31. Sundholmen	●	●	●	●	●	●	●	●	●	●	●	●
20. Vanløse nordøst for jernbanen	●	●	●	●	●	●	●	●	●	●	●	●
33. Lergravsparken	●	●	●	●	●	●	●	●	●	●	●	●
28. Islands Brygge og Ørestad Nord	●	●	●	●	●	●	●	●	●	●	●	●
16. Husum syd for Utterslev Mose	●	●	●	●	●	●	●	●	●	●	●	●
35. Sundbyøster mod Amager Strandpark	●	●	●	●	●	●	●	●	●	●	●	●
24. Valby midt	●	●	●	●	●	●	●	●	●	●	●	●
21. Vanløse sydvest for jernbanen	●	●	●	●	●	●	●	●	●	●	●	●
30. Sundbyvester	●	●	●	●	●	●	●	●	●	●	●	●
5. Indre Østerbro og Nordhavnen	●	●	●	●	●	●	●	●	●	●	●	●
19. Vanløse øst	●	●	●	●	●	●	●	●	●	●	●	●
23. Valby nord	●	●	●	●	●	●	●	●	●	●	●	●
4. Indre Østerbro og Fælledparken	●	●	●	●	●	●	●	●	●	●	●	●
34. Sundbyøster mod Amagerbrogade	●	●	●	●	●	●	●	●	●	●	●	●
6. Ydre Østerbro og Lyngbyvej	●	●	●	●	●	●	●	●	●	●	●	●
7. Ydre Østerbro, Svanemøllen	●	●	●	●	●	●	●	●	●	●	●	●

Information

Du kan læse mere om Tryghedsindeksets metode og detaljerede resultater for de enkelte bydele og distrikter på: www.kk.dk/tryghedsindeks.

Du kan læse om, hvad Københavns Kommune gør i samarbejde med politi og lokalområdet for at øge trygheden på Nørrebro: www.kk.dk/hotspot, og du kan læse om Københavns Kommunes samlede strategi for at skabe en mere Sikker By på: www.kk.dk/sikkerby.

Data

Københavns Politi forestod levering af anmeldelsestal for de seks kriminalitetstyper for perioden 15. november 2010 til 15. november 2011. Politiets gerningskoder kan findes på Tryghedsindeksets hjemmeside.

Danmarks Statistik forestod indsamlingen af data til spørgeskemaundersøgelsen. I 2012 indgår der 8.135 personer i alderen 15 år og ældre. Stikprøven er inddelt i 35 områder, hvor der udvælges et varieret antal afhængig af befolkningens sammensætning. I 2012 undersøgelsen er der lavet en paneludvælgelse, hvor der først er udvalgt alle, der deltog i undersøgelsen i 2011 og herefter suppleret op med øvrige fra distriktet. Svarene vægtes i forhold til forskellige baggrundsdata (alder, køn, herkomst, uddannelse, indkomst samt opholdstid for borgere med indvandrerbaggrund). Vægtningen betyder, at svarene er repræsentative for beboersammensætningen i distrikterne. Undersøgellesperioden er fra 21. november 2011 til 24. februar 2012. Telefoniske interviews blev gennemført på en række minoritetssprog for at sikre en repræsentativ deltagelse. Svarprocenten er på 67,7 %, hvoraf ca. 81 % af borgerne har deltaget tidligere.

Citat

Ved citat angiv venligst Københavns Tryghedsindeks som kilde.

Henvendelse om analysen

Jeppé Kehlet Sørensen, tlf. 3317 3156, z94v@bif.kk.dk
Flemming Wridt Jensen, tlf. 3317 3142, zx3k@bif.kk.dk

Henvendelse for politisk kommentar

Lars Bøgeskov, tlf. 3366 2848, my49@bif.kk.dk

**BLANDTIG
I BYEN**

KØBENHAVNS KOMMUNE

Beskæftigelses- og Integrationsforvaltningen

Maj 2012



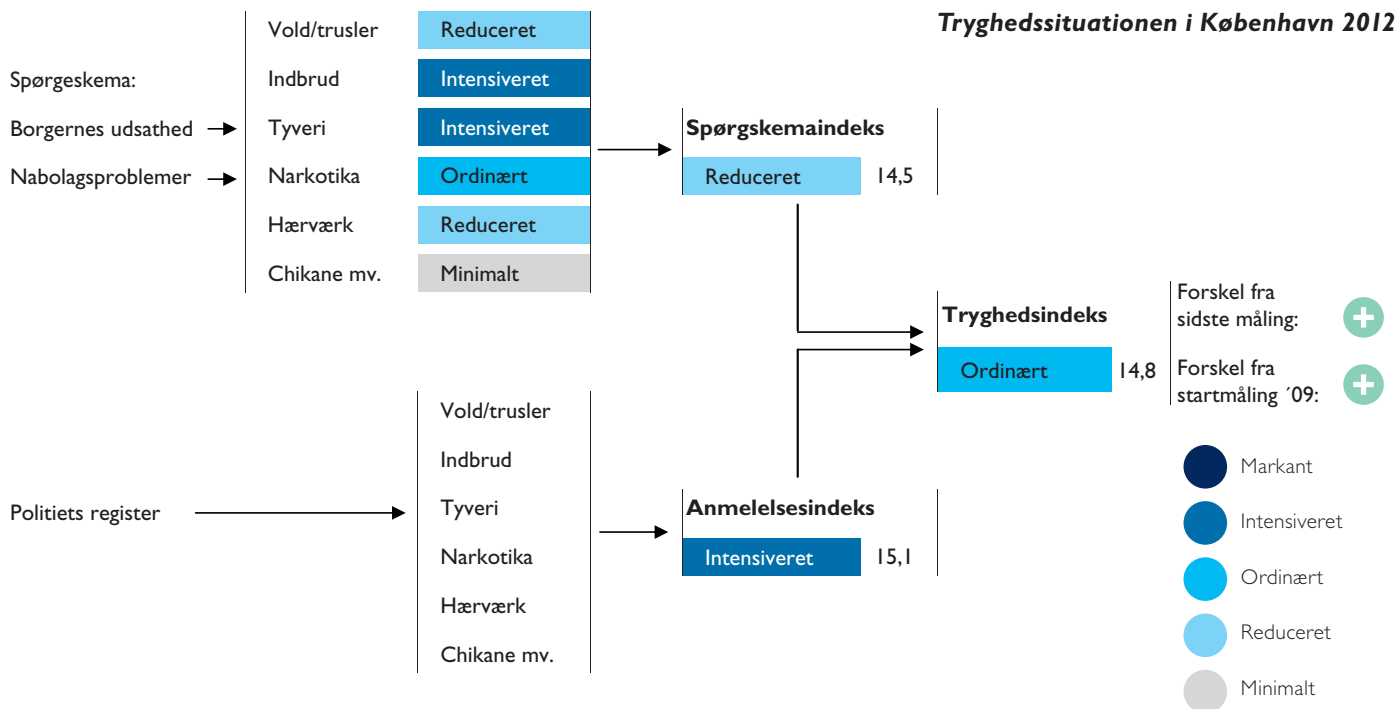
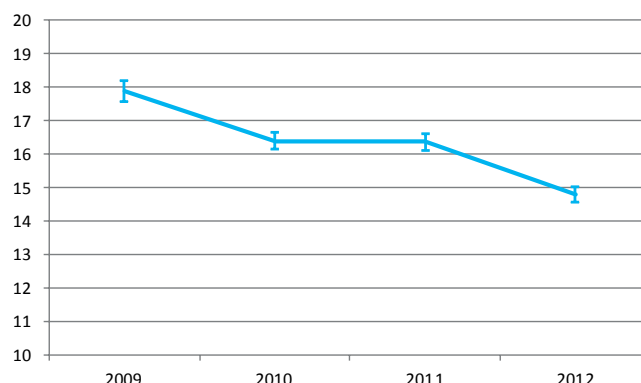
KØBENHAVNERNE ER MINDRE UDSATTE FOR KRIMINALITET

Tryghedsindekset viser, at København generelt er inde i en positiv udvikling sammenlignet med både startmålingen i 2009 og sidste måling i 2011. Færre københavnere angiver at være udsat for kriminalitet og vurderer kriminalitet som et nabolagsproblem. Samtidig er antallet af anmeldelser til politiet faldet for de fleste kriminalitetstyper. Antallet af områder i København med markant behov for tryghedsskabende indsatser er faldet fra otte i 2011 til fem i 2012.

Mindsket behov for tryghedsskabende indsatser

Tryghedsindeks 2012 viser samlet set, at der er et ordinært indsatsbehov i København mod et intensiveret indsatsbehov i 2011. De to grønne trafiklys i nedenstående figur betyder, at der kan påvises en signifikant positiv udvikling siden sidste måling i 2011 og startmålingen i 2009.

Tryghedsindeksscore fra 2009-12



Københavnerne er generelt mindre udsatte for kriminalitet i nabolaget

Spørgeskemaindekset viser overordnet, at der er færre københavnere som angiver, at de har været udsat for kriminalitet og oplever kriminalitet som et problem i nabolaget. Der kan påvises en signifikant positiv udvikling sammenlignet med både startmålingen i 2009 og sidste måling i 2011.

Behovet for tryghedsskabende indsatser er i 2012 faldet for vold/trusler og hærværk, mens indsatsbehovet er uændret for narkotika, indbrud og chikane. For tyveri er der sket en forværring siden sidste måling, idet der i 2012 er behov for en intensiveret indsats, mod ordinært i 2011.

Færre anmeldelser til politiet for de fleste kriminalitetstyper

Siden 2011 er anmeldelsesindekset faldet, men det ligger fortsat i kategorien intensiveret. Faldet skyldes, at der er færre politianmeldelser per 1.000 indbyggere for indbrud (14 %), chikane (14 %), hærværk (11 %) og vold/trusler (0,4 %). Udfordringen er, at der er sket en stigning i antallet af anmeldelser per 1.000 indbyggere for tyveri (17 %) og i mindre grad for narkotika (8 %).

Sammenlignet med startmålingen i 2009, er der i 2012 færre anmeldelser per 1.000 indbyggere for vold/trusler (21 %), chikane (18 %), hærværk (10 %), indbrud (3 %) og narkotika (3 %), hvorimod der er 16 pct. flere anmeldelser for tyveri.

Forskelligt indsatsbehov i byens områder

Kortet til højre viser indsatsbehovet i de 35 områder af København. Det fremgår, at der fortsat er betydelige forskelle i behovet for tryghedsskabende indsatser i de forskellige områder af byen.

Fald i antallet af områder med markant behov

Fem af byens områder har i 2012 et markant behov for tryghedsskabende indsatser mod otte i 2011. Faldet skyldes en positiv udvikling i tre markantområder:

- Indre Nørrebro, vest for Nørrebrogade (distrikt 8), er faldet til et *intensiveret* behov.
- Indre Nørrebro, øst for Nørrebrogade (distrikt 9), er faldet til et *ordinært* behov.
- Bispebjerg, syd for Bispebjerg Kirkegård (distrikt 14), er faldet til et *ordinært* behov.

Københavnerne er mindre utrygge i aften-/nattetimerne

Udover spørgsmålet, der indgår i beregningen af Tryghedsindekset, er borgerne blevet spurgt om, hvordan de oplever at færdes i udendørsarealerne i deres nabolag i aften-/nattetimerne.

Der kan påvises en signifikant positiv udvikling, hvor færre borgere i København angiver, at de føler sig utrygge ved at færdes ude i aften- og nattetimerne sammenlignet med startmålingen i 2009 og sidste måling i 2011. Andelen, der føler sig utrygge, er faldet fra 22,0 pct. i 2009 til 18,3 pct. i 2012.

En stor andel af den begåede kriminalitet anmeldes ikke til politiet

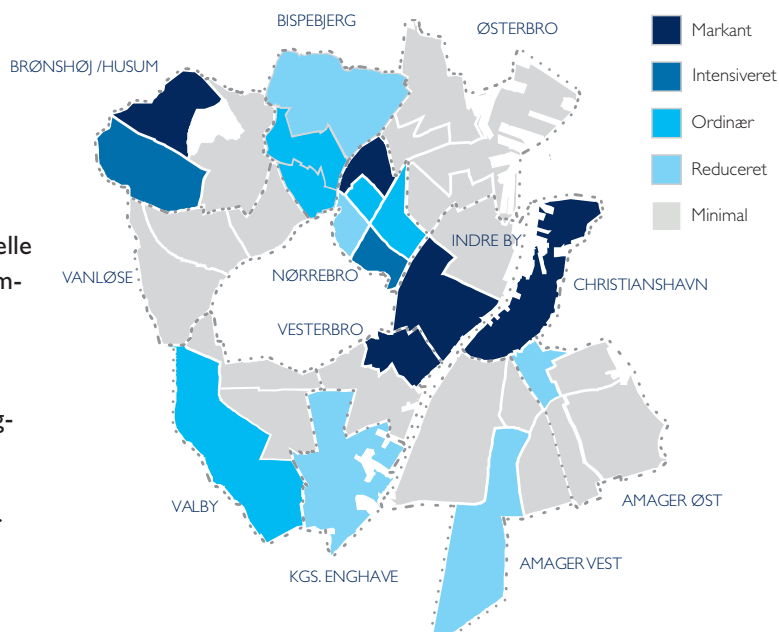
Nedenstående tabel viser, at der er en betydelig andel af den begåede kriminalitet, som ikke anmeldes til politiet.

Mørketallet indikerer, at københavnernes primært anmelder indbrud og tyveri. Samtidigt ser det ud til, at der foregår en del vold eller forsøg på vold, som ikke kommer til politiets kendskab. Værst er det for narkotika og chikane, hvor københavnernes sjældent anmelder, når de har været udsat for forsøg på salg af narkotika eller udsat for chikane i nabolaget.

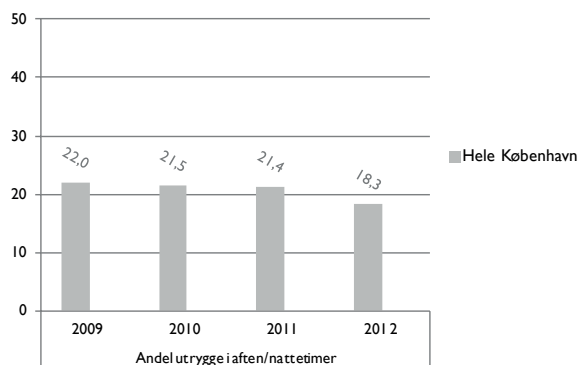
Kriminalitet, der ikke bliver anmeldt til politiet (%)

København	Vold	Trusler	Indbrud	Tyveri	Narkotika	Hærværk	Chikane
2012	69,4	85,7	39,7	47,7	96,6	73,5	95,4
2011	72,2	84,0	47,9	47,1	96,8	77,2	95,4
2010	70,1	85,8	47,6	45,7	96,9	73,5	93,6
2009	70,0	85,5	41,8	47,6	96,9	73,8	94,8

Der kan påvises, at der i 2012 er signifikant flere, der anmelder episoder af indbrud og hærværk til politiet sammenlignet med sidste måling i 2011. Det største fald i mørketallet i 2012 ses for indbrud med et fald på 8,2 procentpoint.



% Utryghed i aften/nattetimer ift. hele København



Mørketallet er udtryk for den andel af den totale kriminalitet, som ikke anmeldes til politiet og derfor ikke indgår i anmeldelsesregisteret.

Mørketallet er målt som den andel af borgerne, der efter eget udsagn er blevet udsat for en kriminel handling, men ikke har anmeldt den til politiet. Eksempelvis i forhold til tyveri bliver ca. halvdelen af alle tyverier ikke anmeldt til politiet.

Jo højere mørketallet er, jo mindre kriminalitet anmelder borgerne til politiet.

Læs mere om de detaljerede resultater for de enkelte bydele og distrikter i faktaark for bydele og på www.kk.dk/tryghedsindeks for distrikterne.

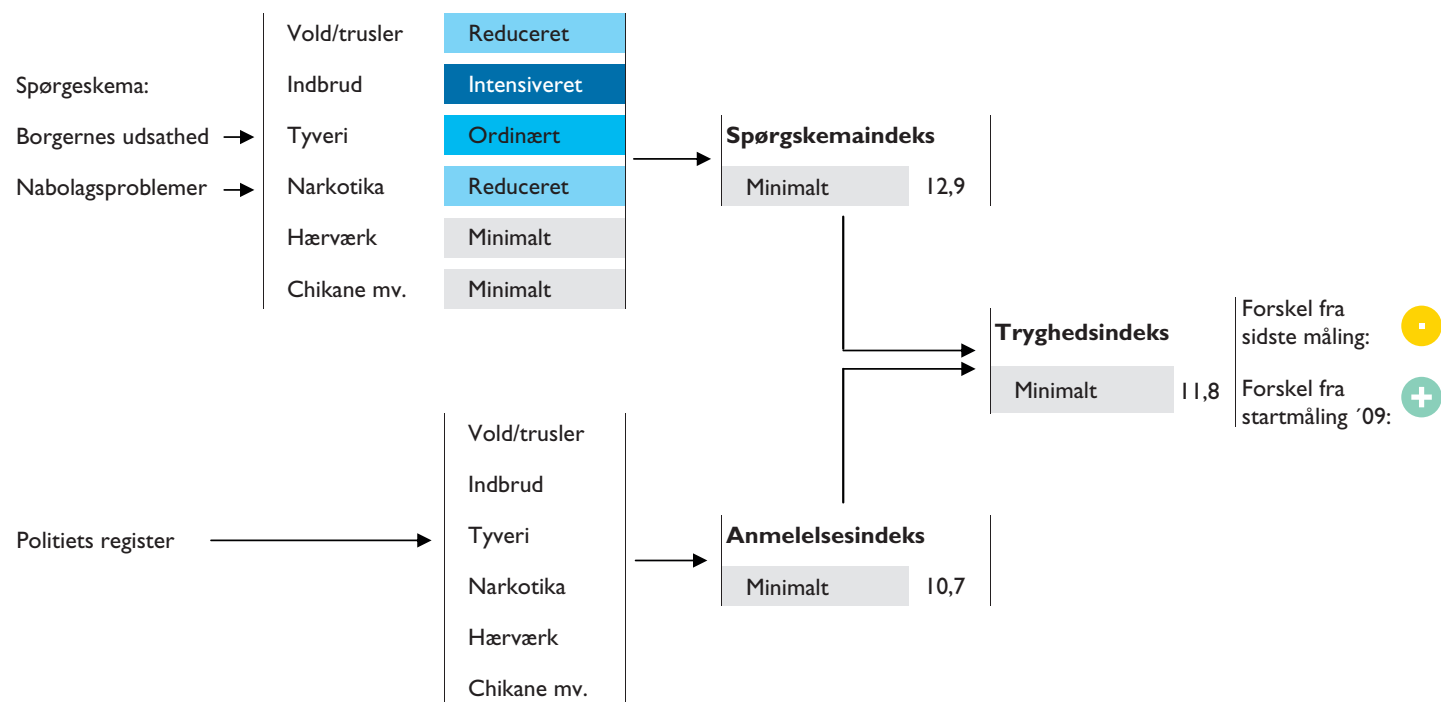
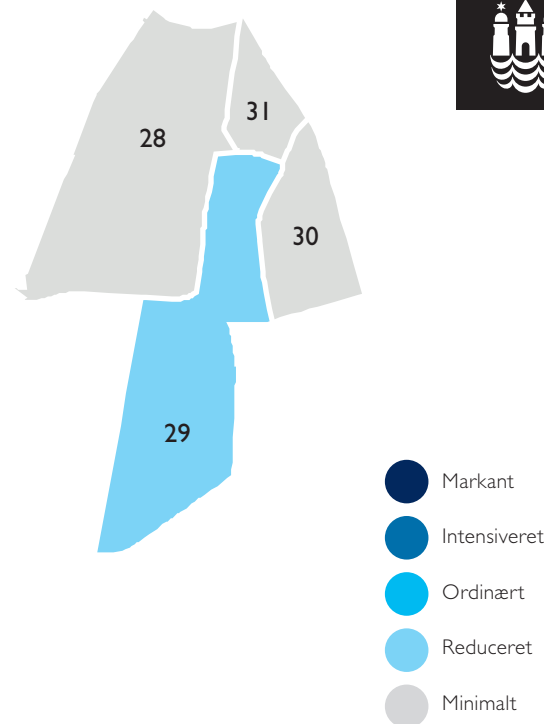
FORTSAT MINIMALT INDSATS- BEHOV PÅ AMAGER VEST



Tryghedsindekset 2012 viser, at indsatsbehovet på Amager Vest er faldet fra reduceret til minimalt. Der har været en positiv udvikling på Amager Vest sammenlignet med startmålingen i 2009. I 2012 er der en mindre andel af beboerne på Amager Vest end i København, der er udsatte for kriminalitet og oplever det som et problem i nabolaget. Ud af 12 bydele udgør Amager Vest en af fem bydele, der i 2012 ligger i kategorien minimalt indsatsbehov på Tryghedsindekset.

Minimalt behov for tryghedsindsats

Tryghedsindekset 2012 viser, at der er behov for en minimal indsats på Amager Vest som bydel mod et reduceret indsatsbehov i 2011. For København er indsatsbehovet ordinært. Det gule trafiklys i nedenstående figur betyder, at der ikke kan påvises en signifikant udvikling siden sidste måling i 2011. Det grønne trafiklys betyder, at der sammenlignet med startmålingen i 2009 kan påvises en positiv udvikling. Der har været en positiv tendens på Amager Vest som bydel siden 2009.



Beboerne på Amager Vest oplever mindre kriminalitet end københavnere generelt

Spørgskemaindekset er fortsat i kategorien minimalt, hvor det for København er reduceret. Sammenlignet med København kan det i 2012 påvises, at der er en signifikant mindre andel af beboerne på Amager Vest, der angiver, at de har været udsatte for kriminalitet og oplever kriminalitet som et problem i nabolaget.

På Amager Vest kan der påvises en signifikant positiv udvikling sammenlignet med startmålingen i 2009, hvilket betyder, at beboerne i mindre grad angiver at være udsatte for kriminalitet og oplever kriminalitet i nabolaget. Dog kan der ikke påvises en udvikling sammenlignet med sidste måling i 2011.

Behovet for tryghedsskabende indsatser er i 2012 steget for narkotika. I 2012 fremgår det, at det er indbrud og tyveri, som beboerne på Amager Vest er mest udsatte for og vurderer som et nabolagsproblem.

Færre anmeldelser end København for de fleste kriminalitetstyper

Anmeldelsesindekset er fortsat i kategorien reduceret indsatsbehov, mens det for København er intensiveret. Sammenlignet med København er der færre anmeldelser per 1.000 indbyggere på Amager Vest for samtlige kriminalitetstyper bortset fra hærværk og indbrud, hvor Amager Vest ligger på niveau med København.

Siden 2011 er der sket et fald i antallet af politianmeldelser per 1.000 indbyggere for chikane (19 %) og vold/trusler (11 %). Derimod er antallet af anmeldelser steget med 20 pct. for narkotika, 13 pct. for tyveri, 4 pct. for hærværk og 1 pct. for indbrud.

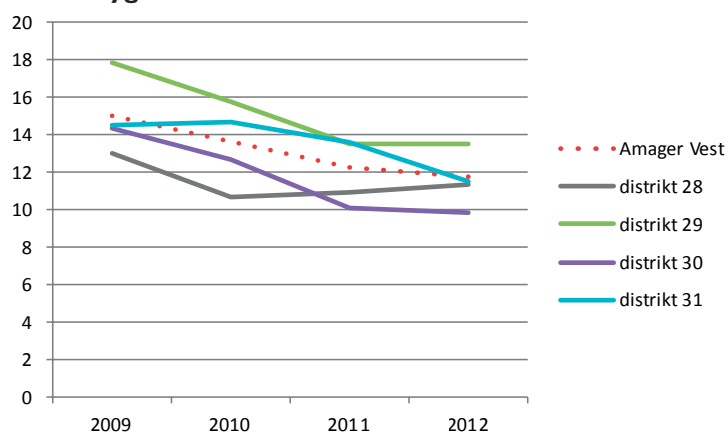
Sammenlignet med *startmålingen* i 2009, er der i 2012 færre anmeldelser for chikane (33 %), vold/trusler (28 %), indbrud og hærværk (5 %). Dog er der 21 pct. flere anmeldelser for tyveri og 9 pct. for narkotika sammenlignet med startmålingen i 2009. Trods en stigning i anmeldelser for tyveri og narkotika, er der fortsat betydeligt færre end København. I 2012 var der 68 anmeldelser for tyveri og 6 for narkotika per 1.000 indbyggere på Amager Vest, mod 109 for tyveri og 12 for narkotika i København.

Mindre indsatsbehov i distrikterne på Amager Vest

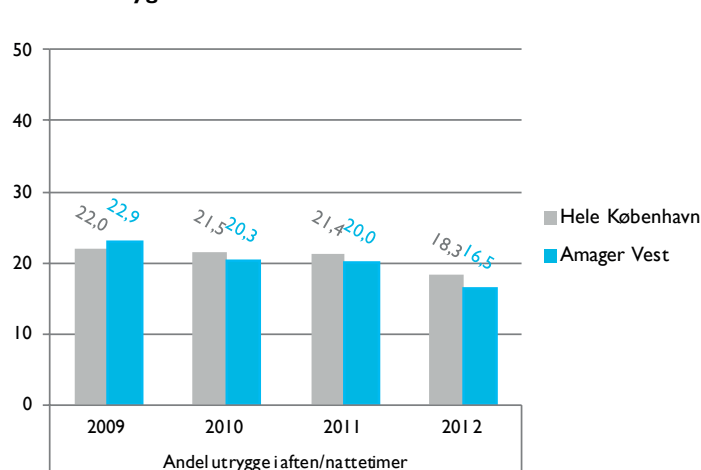
- For Islands Brygge og Ørestad Nord (distrikt 28) kan der ikke påvises en signifikant udvikling sammenlignet med sidste måling i 2011 eller startmålingen 2009. I 2012 er indsatsbehovet fortsat *minimalt*.
- For Ørestaden og Havebyerne (distrikt 29) kan der påvises en signifikant positiv udvikling sammenlignet med startmålingen 2009, dog ikke sammenlignet med sidste målingen i 2011. Indsatsbehovet er fortsat *reduceret* i 2012.
- For Sundbyvester (distrikt 30) kan der påvises en signifikant positiv udvikling sammenlignet med startmålingen 2009, dog ikke sammenlignet med sidste måling i 2011. I 2012 er indsatsbehovet fortsat *minimalt*.
- For Sundholmen (distrikt 31) kan der påvises en signifikant positiv udvikling sammenlignet med sidste måling i 2011 samt startmålingen 2009. I 2012 er indsatsbehovet faldet til *minimalt*.

Læs mere om de detaljerede resultater for de enkelte bydele og distrikter i faktaark for bydele og på www.kk.dk/tryghedsindeks for distrikterne.

Tryghedsindeksscore fra 2009-12



% Utryghed i aften/nattetimer ift. hele København



Færre beboere på Amager Vest føler sig utrygge i aften-/nattetimerne

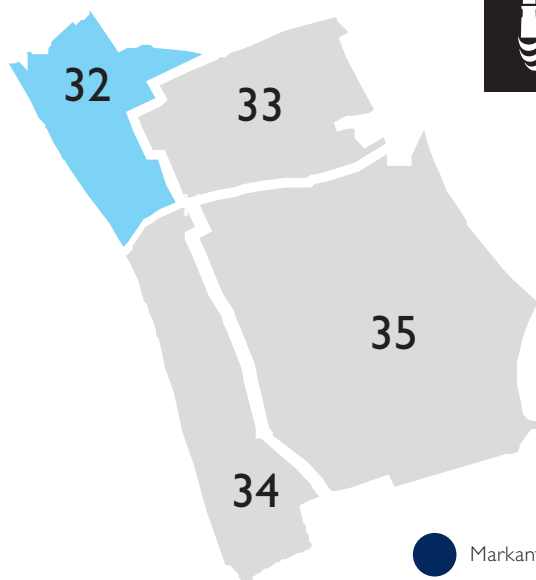
Udover spørgsmåle, der indgår i beregningen af Tryghedsindekset, er beboerne blevet spurgt om, hvordan de oplever at færdes i udendørsarealerne i deres nabolag i aften-/nattetimerne.

Tabellen indikerer, at andelen af utrygge beboere på Amager Vest er på niveau eller lidt lavere end København i 2012. Forskellen mellem Amager Vest og København, kan dog ikke påvises statistisk.

Der kan påvises, at der er sket et signifikant fald i andelen af beboere på Amager Vest, der angiver, at de føler sig utrygge sammenlignet med startmålingen i 2009. Dog kan der ikke påvises en udvikling sammenlignet med sidste måling i 2011.



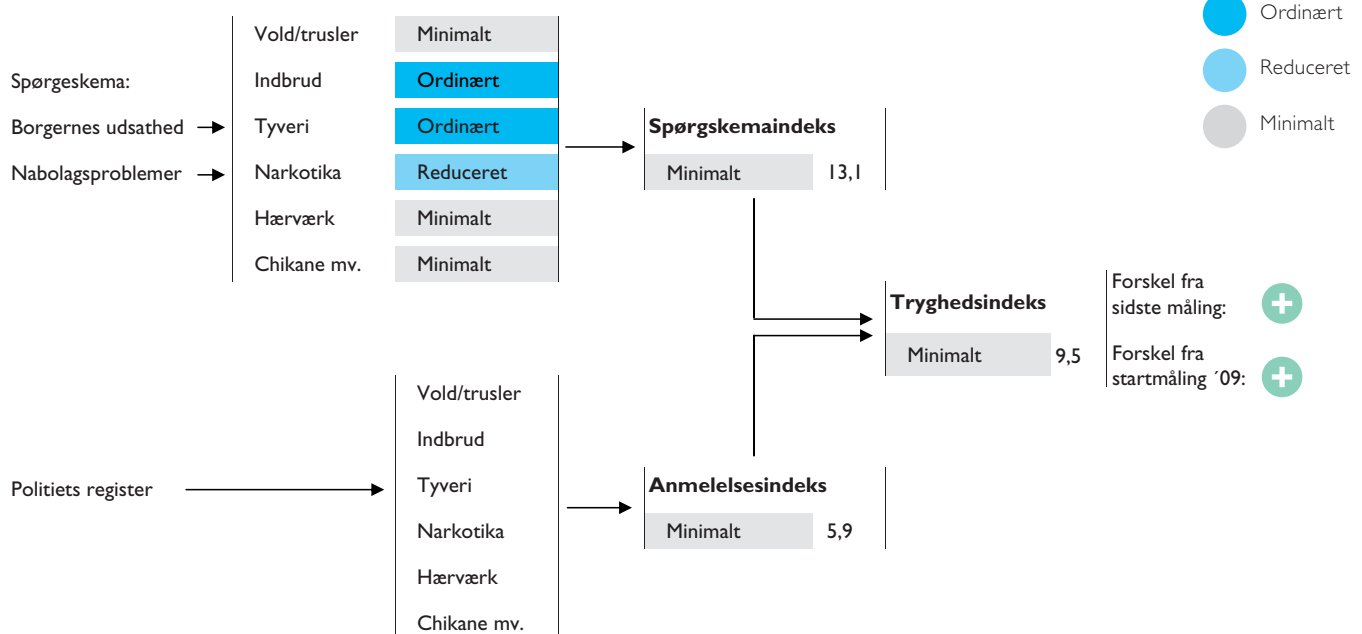
FORTSAT MINIMALT INDSATSBEHOV PÅ AMAGER ØST



Tryghedsindekset 2012 viser, at der fortsat er et minimalt indsatsbehov på Amager Øst. Sammenlignet med startmålingen i 2009 er der færre beboere på Amager Øst, der er udsatte for kriminalitet og oplever det som et problem i nabolaget. Ud af 12 bydele udgør Amager Øst en af fem bydele, der i 2012 ligger i kategorien minimalt indsatsbehov på Tryghedsindekset.

Minimalt behov for tryghedsindsats

Tryghedsindekset 2012 viser, at der fortsat er et minimalt indsatsbehov på Amager Øst som bydel, hvor det for København er ordinært. De to grønne trafiklys i nedenstående figur betyder, at der kan påvises en signifikant positiv udvikling siden sidste måling i 2011 og startmålingen i 2009.



Beboerne på Amager Øst oplever mindre kriminalitet end københavnere generelt

Spørgskemaindeksket er faldet til minimalt indsatsbehov i 2012, hvor det for København er reduceret. Sammenlignet med København kan det i 2012 påvises, at der er en signifikant mindre andel af beboerne på Amager Øst, der angiver, at de har været udsat for kriminalitet og oplever det som et problem i nabolaget.

På Amager Øst kan der påvises en signifikant positiv udvikling sammenlignet med startmålingen i 2009, hvilket betyder, at beboerne i mindre grad angiver at være udsatte for kriminalitet og oplever kriminalitet i nabolaget. Dog kan der ikke påvises en udvikling sammenlignet med sidste måling i 2011.

Behovet for tryghedsskabende indsatser er i 2012 faldet for vold til et minimalt indsatsbehov. I 2012 fremgår det, at det er indbrud og tyveri, som beboerne på Amager Øst er mest udsatte for og vurderer som et nabolagsproblem.

Få anmeldelser for de fleste kriminalitetstyper

Anmeldelsesindekset er fortsat i kategorien minimalt indsatsbehov, mens det for København intensiveret. Der er færre anmeldelser per 1.000 indbyggere på Amager Øst end i København for samtlige kriminalitetstyper bortset fra hærværk, hvor Amager Øst ligger på niveau med København.

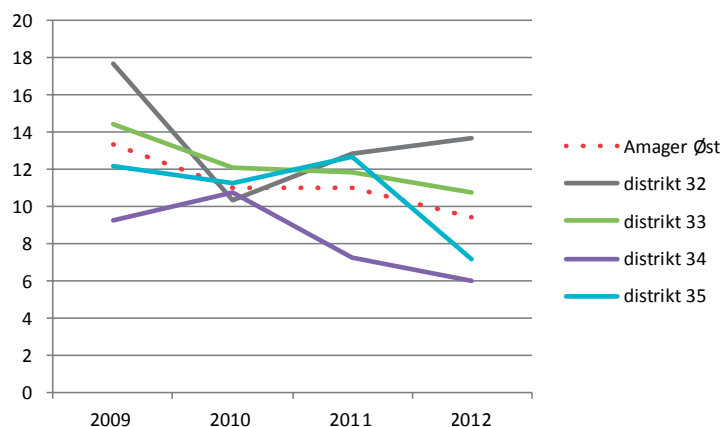
Siden 2011 er der sket et fald i antallet af politianmeldelser per 1.000 indbyggere for indbrud (19 %), narkotika (14 %), chikane (14 %) og hærværk (4 %). Der er sket en stigning på 9 pct. i antallet af anmeldelser for tyveri og 2 pct. for vold.

Sammenlignet med startmålingen i 2009, er der i 2012 færre anmeldelser for narkotika (46 %), vold/trusler (41 %), chikane (30 %), hærværk (12 %) og indbrud (5 %). Dog er der 15 pct. flere anmeldelser per 1.000 indbyggere for tyveri sammenlignet med startmålingen i 2009. Trods stigningen i anmeldelser for tyveri per 1.000 indbyggere, er der under halvt så mange anmeldelser sammenlignet med København.

Mindre behov for indsatser i distrikterne på Amager Øst

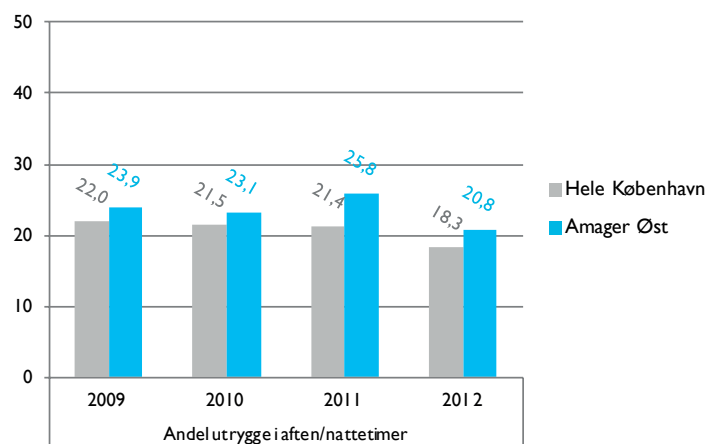
- For Amagerbro (distrikt 32) kan der påvises en signifikant positiv udvikling sammenlignet med startmålingen 2009, dog ikke sammenlignet med sidste måling i 2011. I 2012 er indsatsbehovet fortsat *reduceret*.
- For Lergravsparken (distrikt 33) kan der påvises en signifikant positiv udvikling sammenlignet med startmålingen 2009, dog ikke sammenlignet med sidste måling i 2011. Indsatsbehovet er i 2012 faldet til *minimalt*.
- For Sundbyøster mod Amagerbrogade (distrikt 34) kan der påvises en signifikant positiv udvikling sammenlignet med startmålingen 2009, dog ikke sammenlignet med sidste måling i 2011. I 2012 er indsatsbehovet fortsat *minimalt*.
- For Sundbyøster mod Amager Strandpark (distrikt 35) kan der påvises en signifikant positiv udvikling sammenlignet med sidste måling i 2011 og startmålingen 2009. Indsatsbehovet er i 2012 faldet til *minimalt*.

Tryghedsindeksscore fra 2009-12



Læs mere om de detaljerede resultater for de enkelte bydele og distrikter i faktaark for bydele og på www.kk.dk/tryghedsindeks for distrikterne.

% Utryghed i aften/nattetimer ift. hele København



Færre beboere på Amager Øst føler sig utrygge i aften-/nattetimerne

Udover spørgsmåle, der indgår i beregningen af Tryghedsindekset, er beboerne blevet spurgt om, hvordan de oplever at færdes i udendørsarealerne i deres nabolag i aften-/nattetimerne.

Tabellen indikerer, at andelen af utrygge beboere på Amager Øst er på niveau med eller lidt større end København i 2012. Forskellen mellem Amager Øst og København, kan dog ikke påvises statistisk.

Der er sket et signifikant fald i andelen af beboere på Amager Øst, der angiver, at de føler sig utrygge sammenlignet med sidste måling i 2011. Dog kan der ikke påvises en udvikling sammenlignet med startmålingen i 2009.

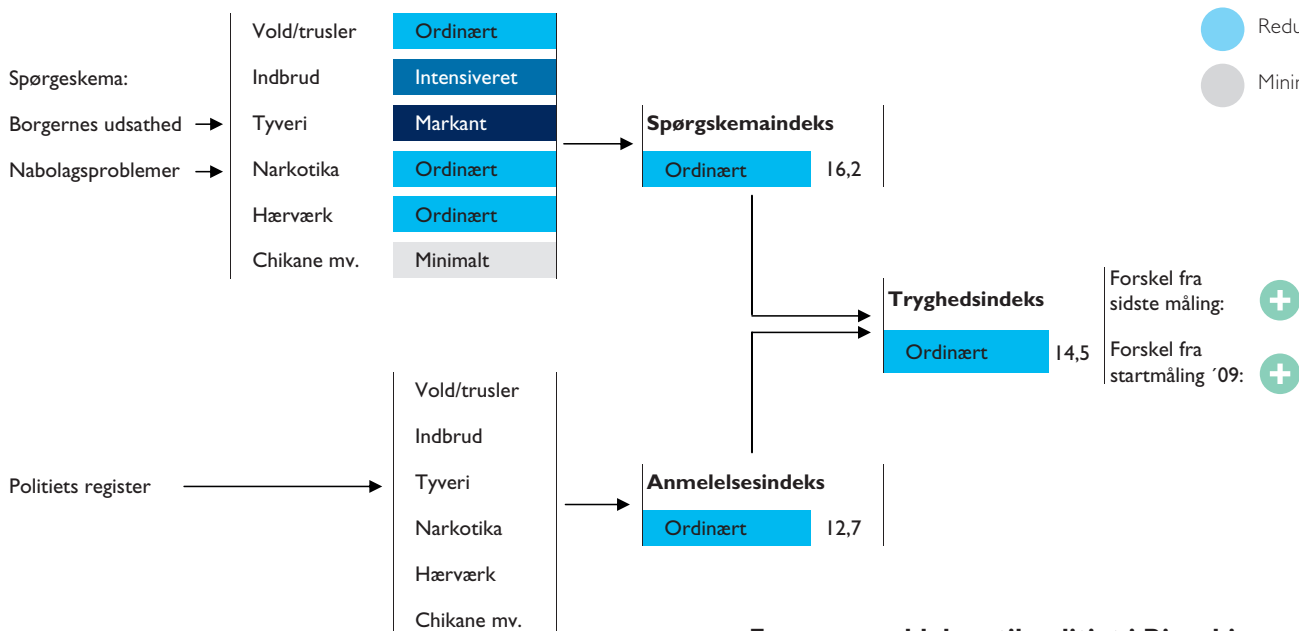
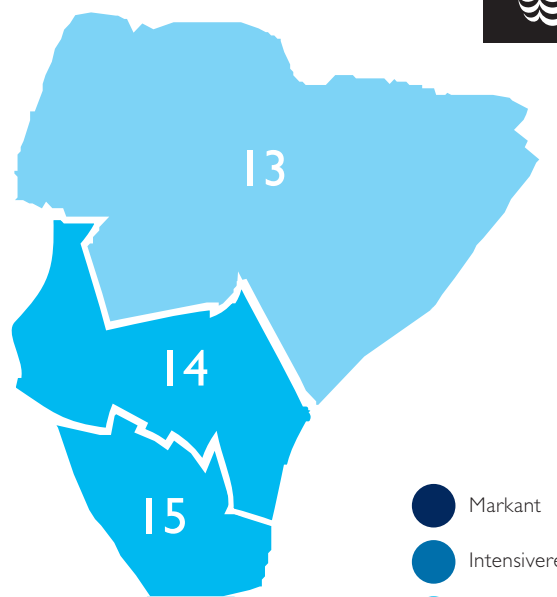


ORDINÆRT INDSATS- BEHOV I BISPEBJERG

Tryghedsindekset 2012 viser, at indsatsbehovet i Bispebjerg er faldet fra intensiveret i 2011 til ordinært i 2012. Sammenlignet med sidste måling i 2011 og startmålingen i 2009 er der sket en positiv udvikling i tryghedsscoren for Bispebjerg. Den positive udvikling skyldes et fald i anmeldelsesindekset. I 2012 oplever beboerne i Bispebjerg fortsat mere kriminalitet end københavnere generelt.

Ordinært behov for tryghedsindsats

Tryghedsindekset 2012 viser, at der er behov for en ordinær indsats i Bispebjerg som bydel mod et intensiveret indsatsbehov i 2011. For København er indsatsbehovet ordinært. De to grønne trafiklys i nedenstående figur betyder, at der kan påvises en signifikant positiv udvikling siden sidste måling i 2011 og startmålingen i 2009.



Beboerne i Bispebjerg oplever mere kriminalitet end københavnere generelt

Spørgeskemaindeksket er fortsat i kategorien ordinært indsatsbehov, hvor det for København er reduceret. Sammenlignet med København kan det påvises, at beboerne i Bispebjerg er signifikant mere udsatte for kriminalitet og oplever det som et problem i nabolaget.

På baggrund spørgeskemaindeksket kan der ikke påvises en signifikant udvikling i beboernes udsathed for kriminalitet og oplevelse af kriminalitet i nabolaget sammenlignet med 2011 eller startmålingen i 2009.

Behovet for tryghedsskabende indsatser er i 2012 faldet for indbrud. I 2012 fremgår det, at det særligt er tyveri og indbrud, som beboerne i Bispebjerg har været udsatte for og vurderer som et nabolagsproblem.

Færre anmeldelser til politiet i Bispebjerg

Anmeldelsesindekset er faldet fra markant i 2011 til ordinært i 2012, hvor det for København er intensiveret. Antallet af anmeldelser per 1.000 indbyggere er på niveau med København for de fleste kriminalitetstyper, men der er betydeligt færre anmeldelser for narkotika og tyveri.

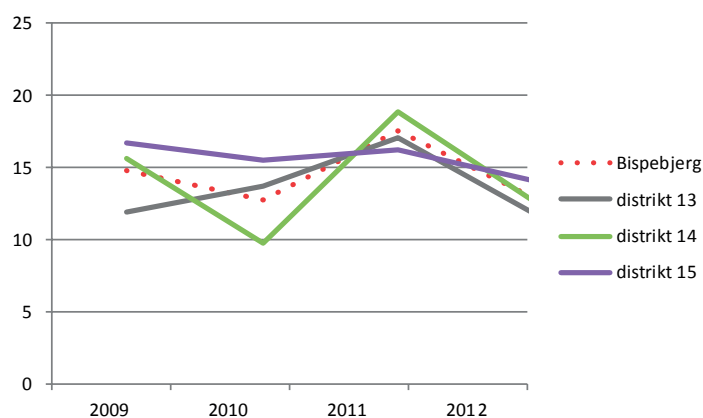
Siden 2011 er der sket et fald i antallet af politianmeldelser per 1.000 indbyggere for indbrud (32 %), chikane (25 %), hærværk (21 %) og narkotika (20 %). Derimod er antallet af anmeldelser steget ca. 4 pct. for vold.

Sammenlignet med startmålingen i 2009, er der i 2012 færre anmeldelser per 1.000 indbyggere for vold (31 %), narkotika (30 %), chikane (17 %) og hærværk (4 %). Derimod er der 28 pct. flere anmeldelser for indbrud og 1 pct. for tyveri. Mens antallet af anmeldelser per 1.000 indbyggere for indbrud har været særligt højt i 2011, er det i 2012 på niveau med København.

Mindre indsatsbehov i distrikterne i Bispebjerg

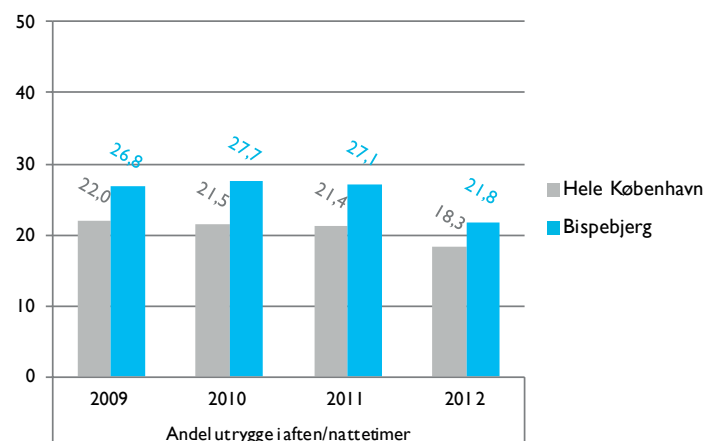
- For ydre Bispebjerg og Emdrup (distrikt 13) kan der påvises en signifikant positiv udvikling sammenlignet med sidste måling i 2011. Dog kan der ikke påvises en udvikling sammenlignet med startmålingen i 2009. I 2012 er indsatsbehovet faldet fra intensiveret i 2011 til *reduceret* i 2012.
- For Bispebjerg, syd for Bispebjerg Kirkegård (distrikt 14), kan der påvises en signifikant positiv udvikling sammenlignet med både startmålingen i 2009 og sidste måling i 2011. Indsatsbehovet er faldet fra markant i 2011 til *ordinært* i 2012.
- For indre Bispebjerg ved Nørrebro station (distrikt 15) kan der ikke påvises en statistisk signifikant udvikling sammenlignet med sidste måling i 2011 eller startmålingen i 2009. Dog er indsatsbehovet faldet fra intensiveret i 2011 til *ordinært* i 2012.

Tryghedsindeksscore fra 2009-12



Læs mere om de detaljerede resultater for de enkelte bydele og distrikter i faktaark for bydele og på www.kk.dk/tryghedsindeks for distrikterne.

% Utryghed i aften/nattetimer ift. hele København



Beboerne i Bispebjerg føler sig mere utrygge i aften-/nattetimerne end københavnere generelt

Udover spørgsmålet, der indgår i beregningen af Tryghedsindekset, er beboerne blevet spurgt om, hvordan de oplever at færdes i udendørsarealerne i deres nabolag i aften-/nattetimerne.

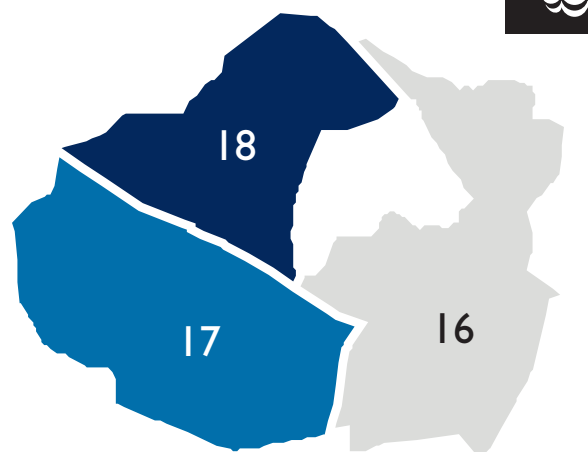
I 2012 kan det påvises, at der er en signifikant større andel af beboere i Bispebjerg, der føler sig utrygge ved at færdes ude i aften-/nattetimerne end blandt københavnere generelt.

Der kan påvises en signifikant positiv udvikling, hvor færre beboere i Bispebjerg angiver, at de føler sig utrygge sammenlignet med startmålingen i 2009 samt sidste måling i 2011.



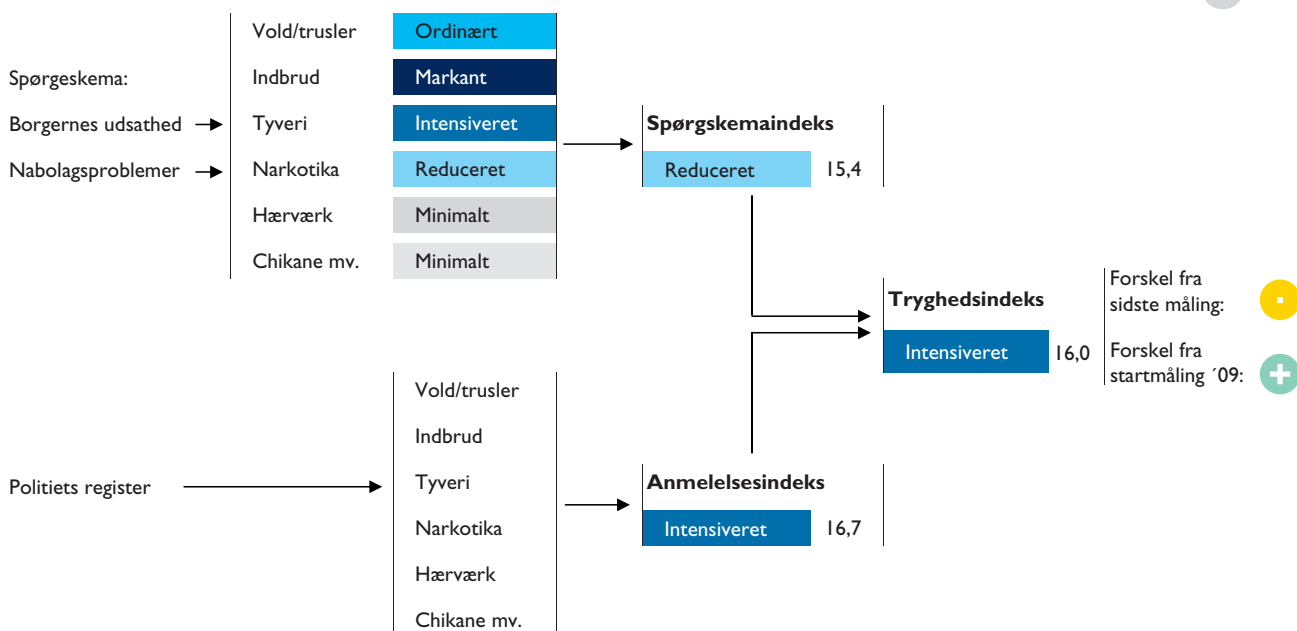
FORTSAT INTENSIVERET INDSATS- BEHOV I BRØNSHØJ-HUSUM

Tryghedsindekset 2012 viser, at der fortsat er behov for en intensiveret indsats i Brønshøj-Husum. Der er sket en positiv udvikling i Brønshøj-Husum siden 2009, men der kan ikke påvises en udvikling siden 2011. I Brønshøj-Husum oplever beboerne særligt indbrud som et problem i nabolaget, hvilket understøttes af de høje anmeldelsestal for indbrud. Ud af 12 bydele udgør Brønshøj-Husum en af fem bydele, der i 2012 har et markant eller intensiveret indsatsbehov.



Intensiveret behov for tryghedsindsats

Tryghedsindekset 2012 viser, at der fortsat er behov for en intensiveret indsats i Brønshøj-Husum som bydel, hvor det for København er ordinært. Det gule trafiklys i nedenstående figur betyder, at der ikke kan påvises en signifikant udvikling siden sidste måling i 2011. Det grønne trafiklys betyder, at der sammenlignet med startmålingen i 2009 kan påvises en positiv udvikling. Der har været en positiv tendens i Brønshøj-Husum som bydel siden 2009.



Beboerne i Brønshøj-Husum oplever kriminalitet i samme grad som københavnere generelt

Spørgeskemaindekset er faldet fra ordinært indsatsbehov i 2011 til reduceret i 2012, hvilket er på niveau med København generelt. Der kan påvises en signifikant positiv udvikling sammenlignet med startmålingen i 2009, mens der ikke kan påvises en ændring siden sidste måling i 2011.

Behovet for tryghedsskabende indsatser er i 2012 faldet for tyveri og hærværk sammenlignet med sidste måling i 2011. I 2012 er det særligt indbrud og tyveri som beboerne i Brønshøj-Husum er mest udsatte for og vurderer som et nabolagsproblem.

Fortsat mange anmeldelser til politiet for indbrud

Anmeldelsesindekset er fortsat i kategorien intensiveret indsatsbehov, hvilket er på niveau med København. Sammenlignet med København er der i Brønshøj-Husum en del flere anmeldelser for indbrud, mens der er færre anmeldelser for tyveri, narkotika og chikane. For vold/trusler og hærværk er bydelen på niveau med København.

Siden 2011 er antallet af politianmeldelser per 1.000 indbyggere faldet med ca. 21 pct. for chikane, 9 pct. for hærværk og 1 pct. for indbrud. Derimod er der sket en stigning på 39 pct. i antallet af anmeldelser for vold/trusler, 19 pct. for narkotika og 4 pct. for tyveri. Trods en stigning i anmeldelser for vold/trusler og narkotika, er der betydeligt færre anmeldelser per 1.000 indbyggere for narkotika sammenlignet med København, mens anmeldelser for vold er på niveau med København.

TRYGHEDSINDEKS 2012

Sammenlignet med *startmålingen* i 2009, er der i 2012 færre anmeldelser per 1.000 indbyggere for narkotika (ca. 30 %), chikane (29 %), hærværk (28 %) og vold (7 %). Derimod er der 22 pct. flere anmeldelser for indbrud og 16 pct. flere for tyveri.

Forskellige indsatsbehov i bydelens distrikter

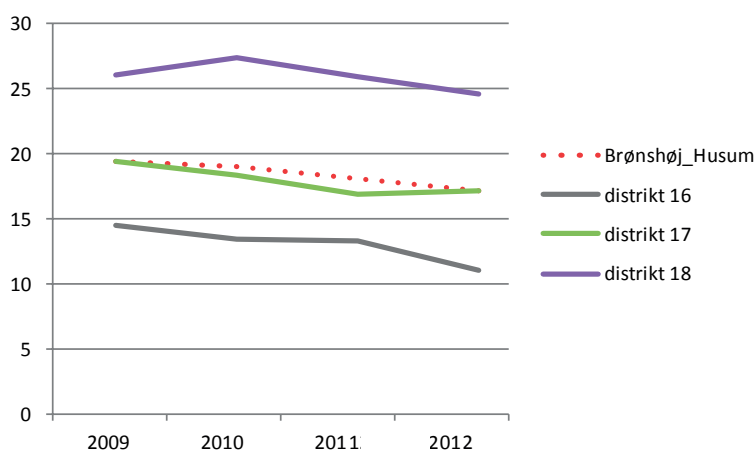
Som det fremgår af figuren, er der variation i scoren på Tryghedsindekset mellem de forskellige distrikter i Brønshøj-Husum.

- For Husum, syd for Utterslev Mose (distrikt 16), kan der påvises en signifikant positiv udvikling sammenlignet med startmålingen i 2009 samt sidste måling i 2011. I 2012 er indsatsbehovet faldet fra reduceret til *minimalt*.
- For Husum syd (distrikt 17) kan der påvises en signifikant positiv udvikling sammenlignet med startmålingen i 2009, dog ikke sammenlignet med sidste måling. I 2012 er indsatsbehovet fortsat *intensiveret*.
- For Husum, vest for Utterslev Mose (distrikt 18), kan der ikke påvises en signifikant udvikling sammenlignet med startmålingen i 2009 eller sidste måling i 2011. I 2012 er indsatsbehovet fortsat *markant*.

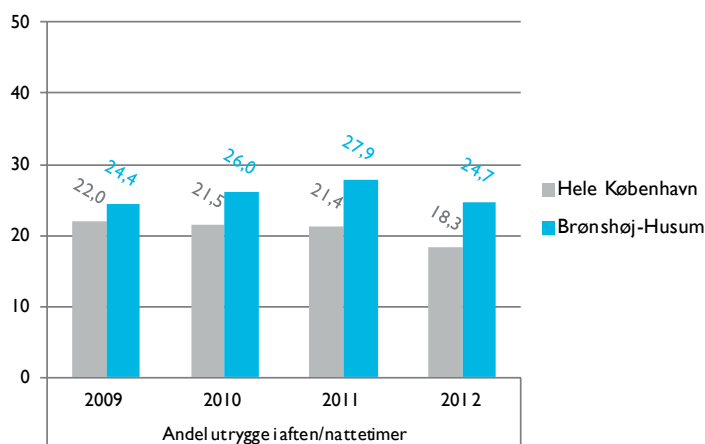
Som det fremgår af figuren er det i høj grad distrikt 18, der påvirker tryghedsscoren for Brønshøj-Husum negativt.

Læs mere om de detaljerede resultater for de enkelte bydele og distrikter i faktaark for bydele og på www.kk.dk/tryghedsindeks for distrikterne.

Tryghedsindeksscore fra 2009-12



% Utryghed i aften/nattetimer ift. hele København



Beboerne i Brønshøj-Husum føler sig mere utrygge i aften-/nattetimerne end resten af københavnere

Udover spørgsmål, der indgår i beregningen af Tryghedsindekset, er beboerne blevet spurgt om, hvordan de oplever at færdes i udendørsarealerne i deres nabolag i aften-/nattetimerne.

Andelen af utrygge beboere i Brønshøj-Husum er i 2012 signifikant større end København. I 2012 er det ca. hver fjerde beboer i Brønshøj-Husum, der føler sig utryg ved at færdes ude i aften-/nattetimerne.

Sammenlignet med startmålingen i 2009 og sidste måling i 2011 kan der ikke påvises en signifikant ændring i andelen af beboere i Brønshøj-Husum, der angiver, at de føler sig utrygge.

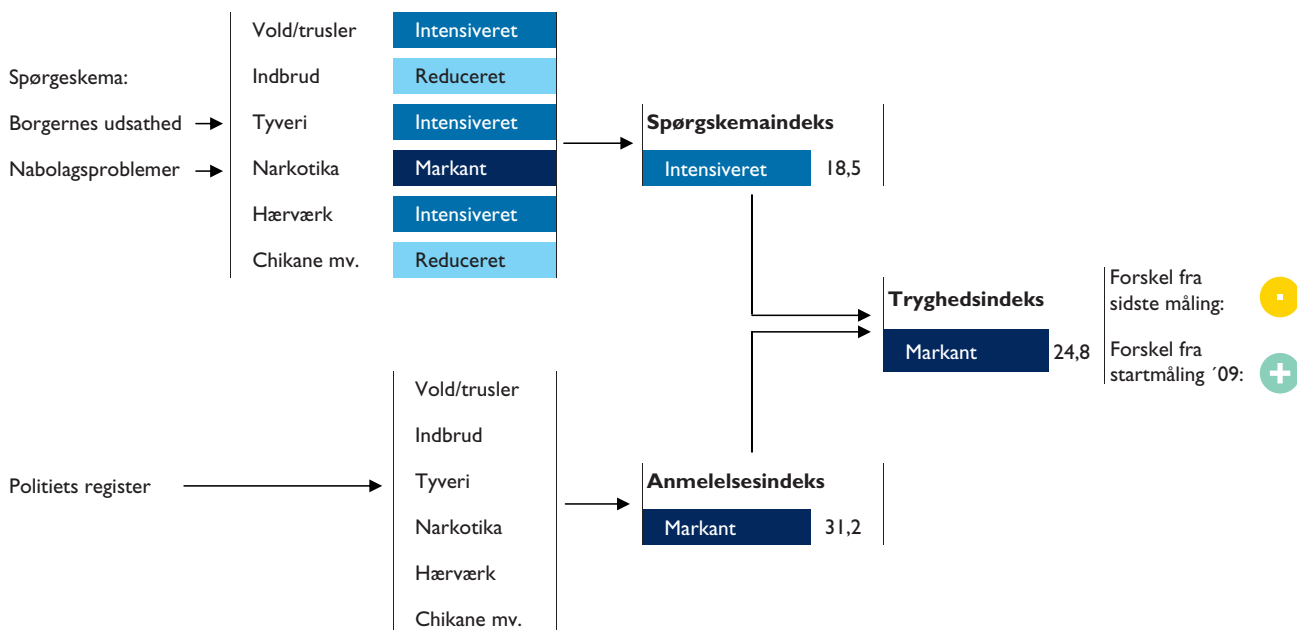
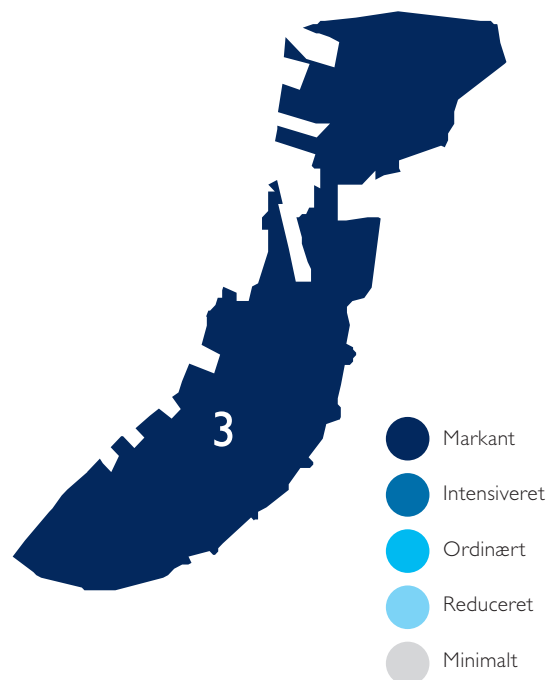


FORTSAT MARKANT INDSATS- BEHOV PÅ CHRISTIANSHAVN

Tryghedsindekset 2012 viser, at der fortsat er behov for en markant indsats på Christianshavn. Der er en større andel af beboerne på Christianshavn, der er udsatte for kriminalitet og oplever det som et nabolagsproblem end blandt københavnere generelt. På Christianshavn oplever beboerne særligt narkotika, vold/trusler og tyveri som et problem i nabolaget, hvilket understøttes af anmeldelsestallene. Ud af 12 bydele udgør Christianshavn en af tre bydele, der i 2012 har et markant indsatsbehov på Tryghedsindekset.

Markant behov for tryghedsindsats

Tryghedsindekset 2012 viser, at der fortsat er et markant indsatsbehov på Christianshavn som bydel, hvor København er ordinært. Det gule trafiklys i nedenstående figur betyder, at der ikke kan påvises en signifikant udvikling siden sidste måling i 2011. Det grønne trafiklys betyder, at der kan påvises en positiv udvikling siden startmålingen i 2009.



Beboerne på Christianshavn oplever mere kriminalitet end københavnere generelt

Spørgeskemaindekset er fortsat i kategorien intensiveret i 2012, hvor det for København er reduceret. Sammenlignet med københavnere generelt kan det påvises, at beboerne på Christianshavn i højere grad angiver, at de har været udsatte for kriminalitet og oplever kriminalitet som et problem i nabolaget.

På baggrund af spørgeskemaindekset kan der ikke påvises en overordnet signifikant udvikling i beboernes udsathed for kriminalitet og oplevelse af kriminalitet som et nabolagsproblem, hverken sammenlignet med 2011 eller startmålingen 2009.

Siden 2011 er behovet for tryghedsskabende indsatser i 2012 faldet for tyveri og chikane. I 2012 fremgår det, at det særligt er narkotika, vold/trusler, tyveri og hærværk, som beboerne på Christianshavn er udsatte for og vurderer som et nabolagsproblem.

Mange anmeldelser for narkotika, vold/trusler og tyveri på Christianshavn

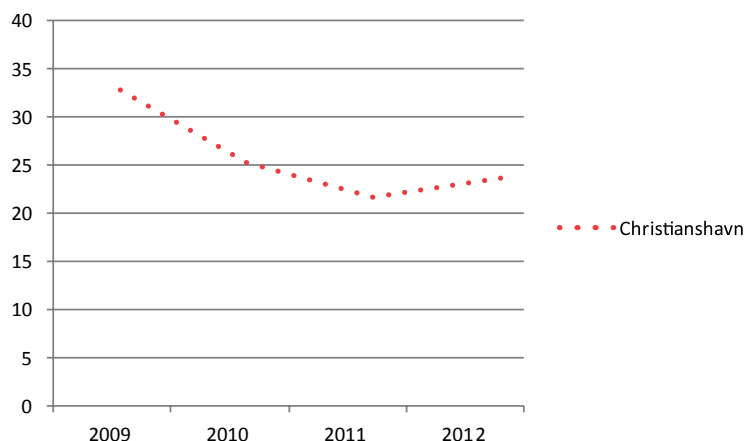
Anmeldelsesindekset er fortsat i kategorien markant, hvor det for København er intensiveret. Sammenlignet med København er antallet af anmeldelser per 1.000 indbyggere højere for tyveri og særligt for vold/trusler og narkotika. I 2012 var der 19 anmeldelser per 1.000 indbyggere for vold og 145 for narkotika, mod 8 for vold og 12 for narkotika i København. Antallet af anmeldelser for indbrud er lidt lavere på Christianshavn, mens det for hærværk og chikane er på niveau med København.

Siden 2011 er der på Christianshavn sket et fald i antallet af politianmeldelser per 1.000 indbyggere for chikane (10 %) og indbrud (1 %). Derimod er antallet af anmeldelser steget for narkotika (28 %), vold (25 %), tyveri (13 %) og hærværk (7 %).

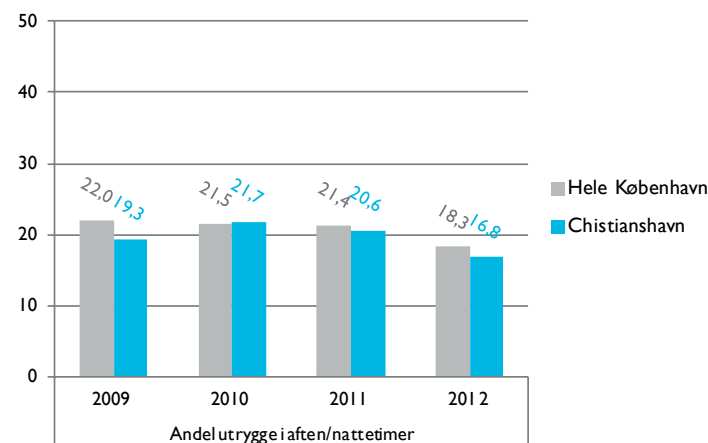
Sammenlignet med startmålingen i 2009, er der i 2012 færre anmeldelser for vold/trusler (38 %), hærværk (33 %), chikane (30 %) og narkotika (14 %). Derimod er der 41 pct. flere anmeldelser for tyveri og 6 pct. flere anmeldelser for indbrud sammenlignet med startmålingen 2009.

Læs mere om de detaljerede resultater for de enkelte bydele og distrikter i faktaark for bydele og på www.kk.dk/tryghedsindeks for distrikterne.

Tryghedsindeksscore fra 2009-12



Utryghed i aften/nattetimer ift. hele København



Andelen af utrygge beboere på Christianshavn er på niveau med københavnernes generelt

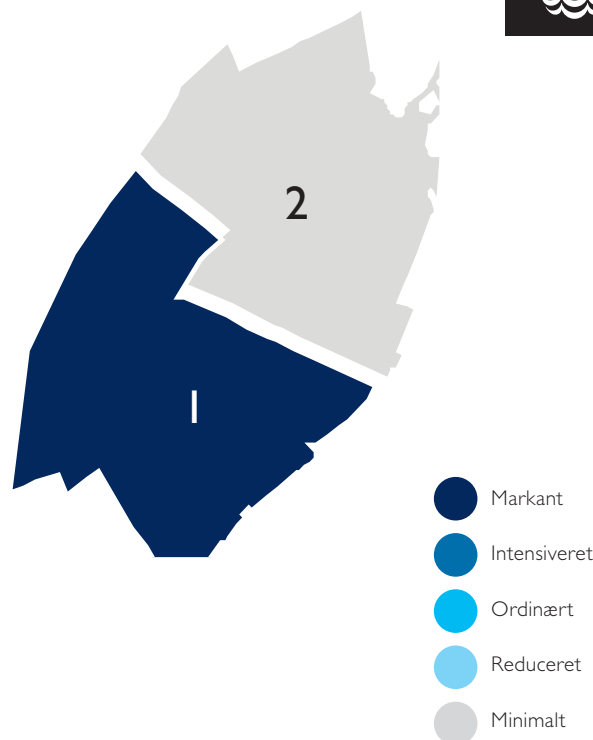
Udover spørgsmål, der indgår i beregningen af Tryghedsindekset, er beboerne blevet spurgt om, hvordan de oplever at færdes i udendørsarealerne i deres nabolag i aften-/nattetimerne.

Tabellen indikerer, at andelen af beboere på Christianshavn, der i 2012 føler sig utrygge ved at færdes ude i aften-/nattetimerne er på samme niveau eller lavere end københavnernes generelt. For København kan der påvises en signifikant positiv udvikling over tid, mens der ikke kan påvises en udvikling på Christianshavn sammenlignet med 2011 eller startmålingen i 2009.



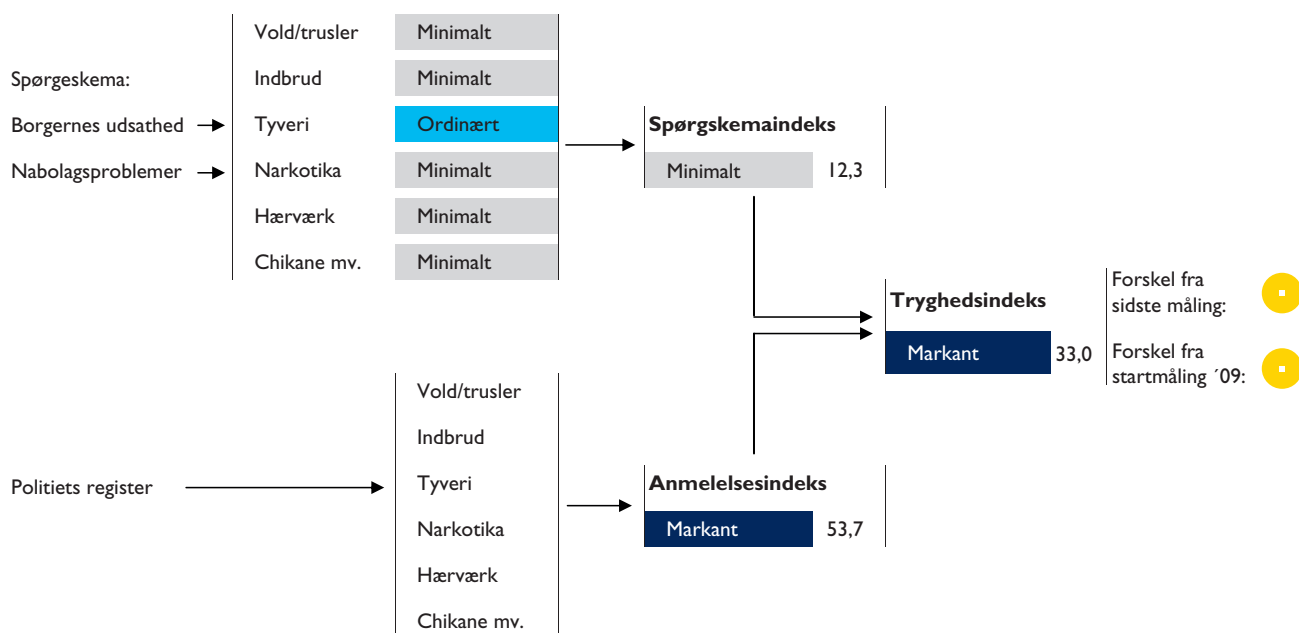
FORTSAT MARKANT INDSATS-BEHOV I INDRE BY

Tryghedsindekset 2012 viser, at der fortsat er behov for en markant indsats i Indre By. Der kan ikke påvises en udvikling sammenlignet med sidste måling i 2011 eller startmålingen i 2009. Det markante indsatsbehov skyldes det høje antal politianmeldelser i bydelen. Sammenlignet med København generelt er der færre beboere i Indre By, der angiver, at de har været udsat for kriminalitet eller vurderer kriminalitet som et problem i nabolaget. I Indre By oplever beboerne særligt tyveri som et problem i nabolaget, hvilket understøttes af et stigende anmeldelsestal. Ud af 12 bydele udgør Indre By en af tre bydele, der i 2012 har behov for en markant indsats.



Markant behov for tryghedsindsats

Tryghedsindekset 2012 viser, at der fortsat er behov for en markant indsats i Indre By, hvor det for København er ordinært. De to gule trafiklys i nedenstående figur betyder, at der ikke kan påvises en signifikant udvikling siden sidste måling i 2011 eller startmålingen i 2009.



Beboerne i Indre By oplever mindre kriminalitet end københavnere generelt

Spørgeskemaindekset ligger fortsat i kategorien minimalt indsatsbehov, hvor det for København er reduceret. Sammenlignet med København kan det i 2012 påvises, at der er en signifikant mindre andel af beboerne i Indre By, der angiver, at de har været udsatte for kriminalitet og oplever det som et problem i nabolaget.

I Indre By kan der påvises en signifikant positiv udvikling sammenlignet med startmålingen i 2009, hvilket betyder, at beboerne i mindre grad angiver at være udsatte for kriminalitet og oplever kriminalitet i nabolaget. Dog kan der ikke påvises en udvikling sammenlignet med 2011.

Indsatsbehovet er i 2012 faldet for indbrud, mens det er steget for tyveri sammenlignet med 2011. I 2012 er det særligt tyveri, som beboerne i Indre By er udsatte for og vurderer som et nabolagsproblem.

Fortsat mange politianmeldelser i Indre By, særligt for tyveri

Anmeldelsesindekset er fortsat i kategorien markant, hvor det for København er intensiveret. Indre By har sammenlignet med København et højt anmeldelsestal for de fleste kriminalitetstyper, dog særligt for tyveri, chikane og vold. I 2012 var der i Indre By ca. 5 gange så mange anmeldelser per 1.000 indbyggere for tyveri, mens der var ca. 4 gange så mange for chikane og 3 gange så mange for vold/trusler sammenlignet med København. Mange mennesker færdes i Indre By pga. butikker, kulturtilbud og natteliv uden at være bosat i bydelen. Flere af politianmeldelserne kommer antageligt fra borgere, der opholder sig i bydelen, uden at bo der. Det kan forklare, at der er et meget højt antal anmeldelser, men relativt få beboere, som oplever at være udsatte for kriminalitet eller vurderer det som et problem i nabolaget.

Siden 2011 er der sket et fald i antallet af politianmeldelser per 1.000 indbyggere for indbrud (17 %) og narkotika (5 %), mens der er flere politianmeldelser for tyveri (29 %), hærværk (10 %) og vold (4 %).

Sammenlignet med startmålingen i 2009, er der i 2012 færre anmeldelser per 1.000 indbyggere for vold (23 %), narkotika (19 %), chikane (13 %), hærværk (5 %) og indbrud (4 %). Derimod er der ca. 17 pct. flere anmeldelser for tyveri.

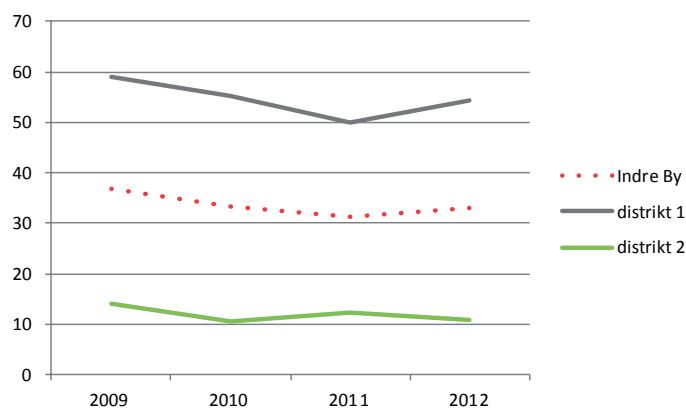
Stor forskel på tværs af bydelen

Som det fremgår af figuren for Tryghedsindeksscore fra 2009-12, er der stor variation i scoren på Tryghedsindekset mellem de to områder i Indre By.

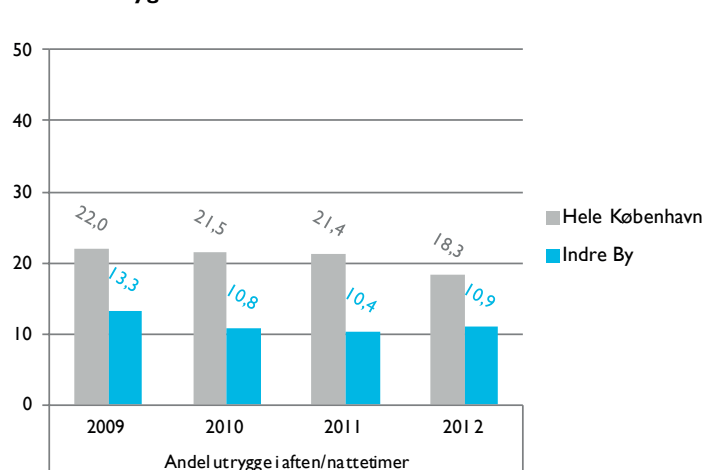
- For det sydvestlige Indre By til Kgs. Nytorv (distrikt 1) kan der påvises en signifikant negativ udvikling siden sidste måling i 2011. Dog er der sket en signifikant positiv udvikling sammenlignet med startmålingen i 2009. I 2012 er der fortsat et *markant* indsatsbehov.
- For det nordøstlige Indre By fra Kgs. Nytorv til Kastellet (distrikt 2) kan der påvises en signifikant positiv udvikling sammenlignet med både startmålingen i 2009 og sidste måling i 2011. I 2012 er indsatsbehovet faldet fra reduceret i 2011 til *minimalt*.

Læs mere om de detaljerede resultater for de enkelte bydele og distrikter i faktaark for bydele og på www.kk.dk/tryghedsindeks for distrikterne.

Tryghedsindeksscore fra 2009-12



Utryghed i aften/nattetimer ift. hele København



Beboerne i Indre By føler sig mindre utrygge i aften-/nattetimerne end resten af københavnere

Udover spørgsmål, der indgår i beregningen af Tryghedsindekset, er beboerne blevet spurgt om, hvordan de oplever at færdes i udendørsarealerne i deres nabolag i aften-/nattetimerne.

Det kan påvises, at beboerne i Indre By er signifikant mindre utrygge end københavnere generelt.

Sammenlignet med startmålingen i 2009 og sidste måling i 2011 kan der ikke påvises en signifikant ændring i andelen af utrygge beboere i Indre By.

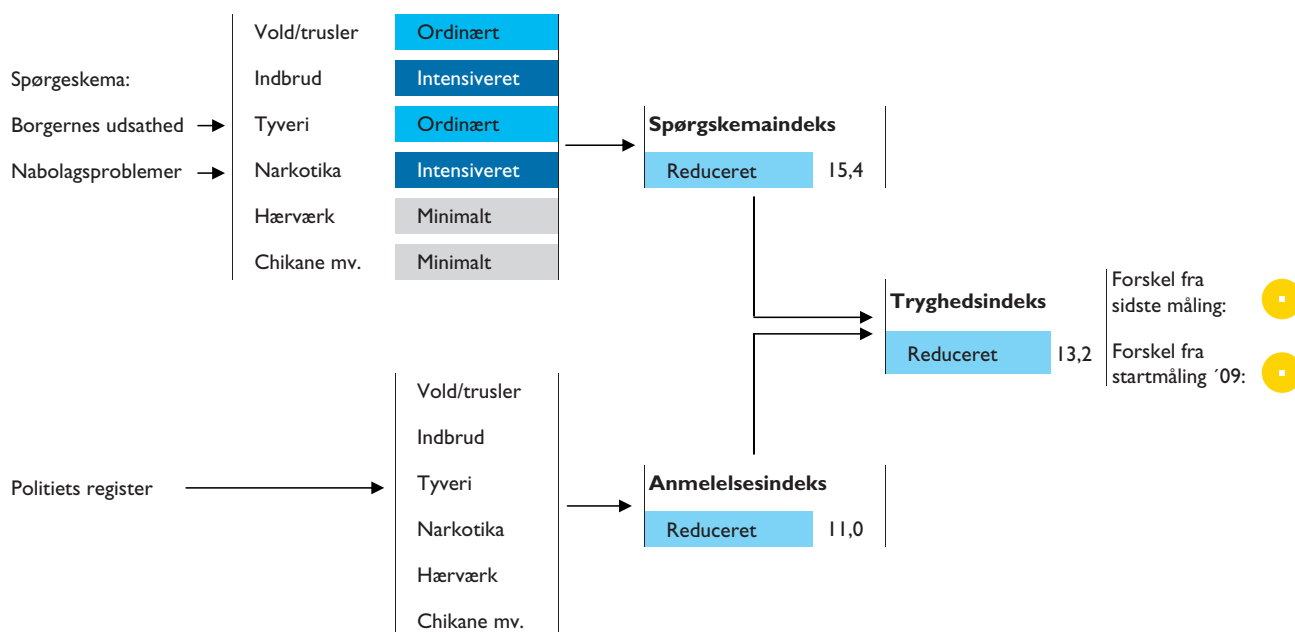
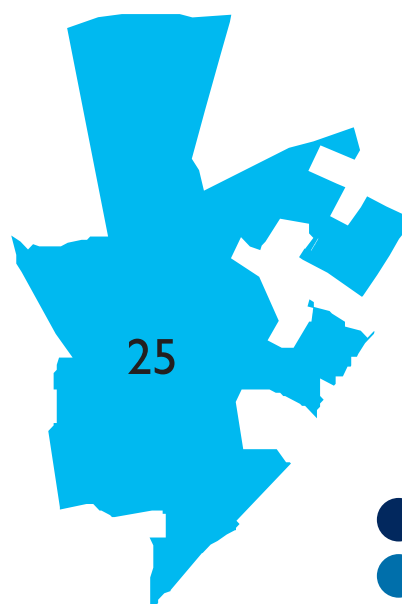


REDUCERET INDSATS- BEHOV I KGS. ENGHAVE

Tryghedsindekset 2012 viser, at indsatsbehovet i Kgs. Enghave er faldet fra ordinært til reduceret. Trods dette fald i indsatsbehovet kan der ikke påvises en statistisk signifikant udvikling over tid. Ændringen i indsatsbehovet på Tryghedsindekset skyldes et fald i anmeldelsesindekset fra intensiveret til reduceret. Der kan ikke påvises en udvikling i beboernes udsathed for kriminalitet og oplevelse af kriminalitet som et nabolagsproblem. I Kgs. Enghave observeres en udfordring med narkotikakriminalitet, hvilket fremgår af beboernes oplevelse af narkotika som et problem samt de høje anmeldelsestal.

Reduceret behov for tryghedsindsats

Tryghedsindekset 2012 viser, at der er behov for en reduceret indsats i Kgs. Engave som bydel mod et ordinært indsatsbehov i 2011. For Købehavn er indsatsbehovet ordinært. De to gule trafiklys i nedenstående figur betyder, at der ikke kan påvises en signifikant udvikling siden sidste måling i 2011 eller startmålingen i 2009.



Beboerne i Kgs. Enghave oplever i samme grad kriminalitet som københavnere generelt

Spørgeskemaindekset er fortsat i kategorien reduceret indsatsbehov, hvilket er det samme som for København.

I Kgs. Enghave kan der ikke påvises en overordnet signifikant udvikling i beboernes udsathed for kriminalitet og vurdering af kriminalitet som et nabolagsproblem, hverken sammenlignet med 2011 eller startmålingen i 2009.

Behovet for tryghedsskabende indsatser er i 2012 faldet for tyveri, mens det er steget for vold/trusler, indbrud og narkotika. I 2012 fremgår det, at det særligt er narkotika og indbrud, som beboerne i Kgs. Enghave er udsatte for og vurderer som et nabolagsproblem.

Fald på anmeldelsesindekset, men fortsat mange anmeldelser for narkotika

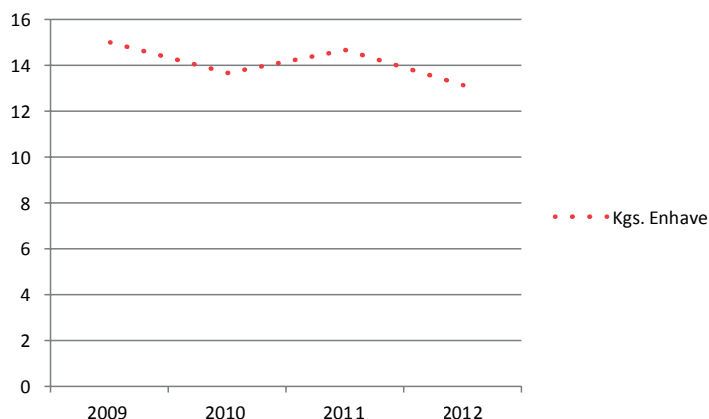
Anmeldelsesindekset er faldet fra kategorien intensiveret til reduceret, hvor det for København er intensiveret. Sammenlignet med København er antallet af anmeldelser per 1.000 indbyggere lavere for indbrud og tyveri. Antallet af politianmeldelser er dog højere for narkotika og på niveau med København for vold/trusler, hærværk og chikane. I 2012 var der dobbelt så mange anmeldelser per 1.000 indbyggere for narkotika i Kgs. Enghave i forhold til København.

Siden 2011 er der i Kgs. Enghave sket et fald i antallet af politianmeldelser per 1.000 indbyggere for indbrud (32 %), vold/trusler (19 %), tyveri (9 %) og chikane (2 %). Derimod er antallet af anmeldelser steget 19 pct. for narkotika og 4 pct. for hærværk sammenlignet med 2011.

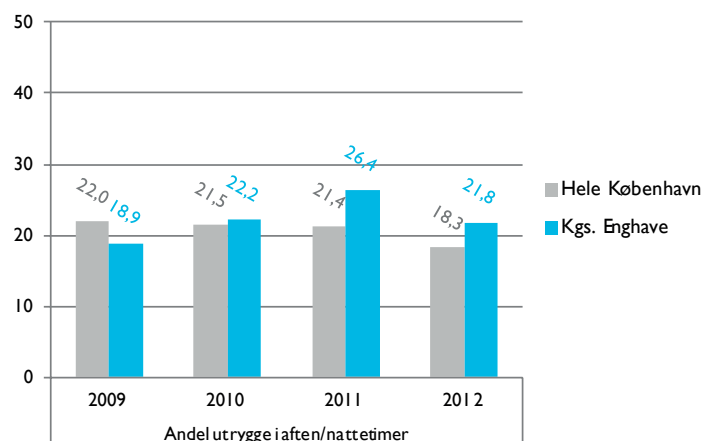
Sammenlignet med *startmålingen* i 2009, er der i 2012 færre anmeldelser for vold/trusler (32 %), indbrud (21 %) og chikane (4 %). Derimod er der 25 pct. flere anmeldelser for tyveri, 9 pct. flere for narkotika og 10 pct. flere for hærværk sammenlignet med anmeldelsestallene per 1.000 indbyggere i 2009.

Læs mere om de detaljerede resultater for de enkelte bydele og distrikter i faktaark for bydele og på www.kk.dk/tryghedsindeks for distrikterne.

Tryghedsindeksscore fra 2009-12



% Utryghed i aften/nattetimer ift. hele København



Andelen af utrygge beboere i Kgs. Enghave er på niveau med københavnernes generelt

Udover spørgsmålet, der indgår i beregningen af Tryghedsindekset, er beboerne blevet spurgt om, hvordan de oplever at færdes i udendørsarealerne i deres nabolag i aften-/nattetimerne.

Tabellen indikerer, at andelen af beboere i Kgs. Enghave, der føler sig utrygge ved at færdes ude i aften-/nattetimerne er lidt højere eller på niveau med københavnernes generelt i 2012. For København kan der påvises en signifikant positiv udvikling over tid. Der kan ikke påvises en signifikant udvikling i Kgs. Enghave sammenlignet med 2011 eller startmålingen 2009.



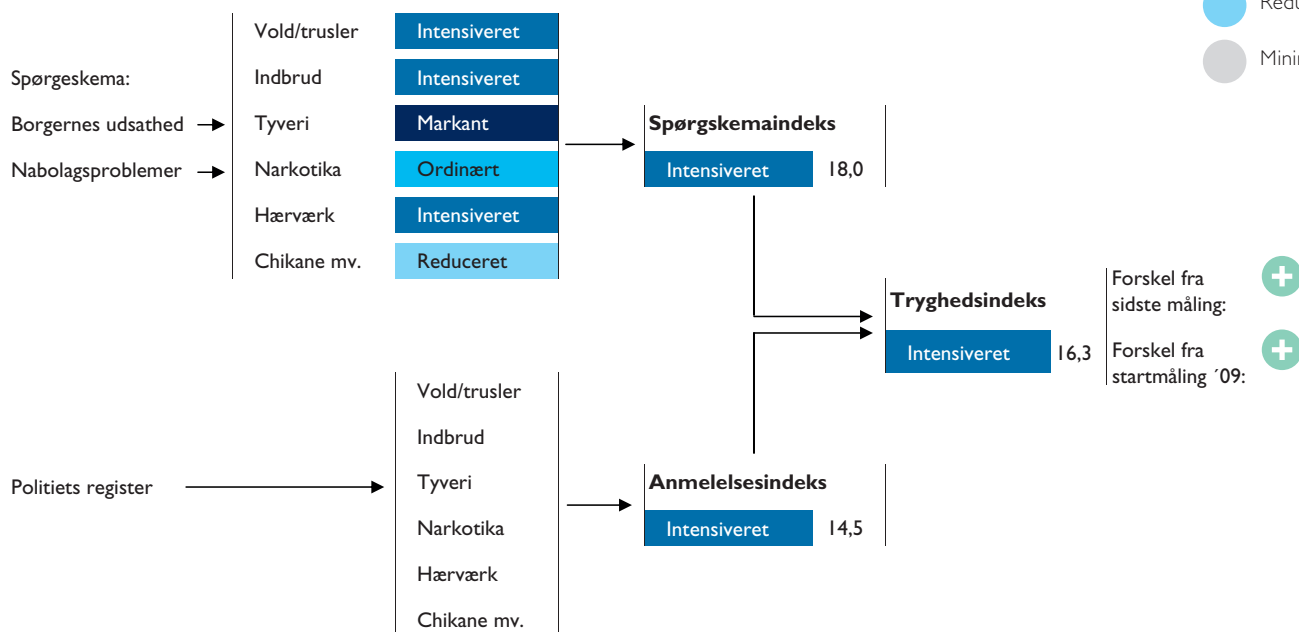
NØRREBRO ER BLEVET EN MERE SIKKER BYDEL

Tryghedsindekset 2012 viser, at der er behov for en intensiveret indsats på Nørrebro. Siden startmålingen i 2009 har der været en positiv udvikling på Nørrebro, hvor færre beboere oplever kriminalitet som et problem, og politianmeldelserne er faldet for de fleste kriminalitetstyper. I 2012 er beboerne på Nørrebro dog fortsat mere udsatte for kriminalitet end københavnere generelt. Ud af 12 bydele, er Nørrebro en af de fem bydele med markant eller intensiveret indsatsbehov.



Intensiveret behov for tryghedsindsats

Tryghedsindekset 2012 viser, at der er behov for en intensiveret indsats på Nørrebro som bydel mod et markant indsatsbehov i 2011. For København er behovet ordinært. De to grønne trafiklys i nedenstående figur betyder, at der kan påvises en signifikant positiv udvikling siden sidste måling i 2011 og startmålingen i 2009.



Trods fremgang er beboerne på Nørrebro fortsat mere udsatte for kriminalitet end københavnere generelt

Spørgeskemaindekset er fortsat i kategorien intensiveret indsatsbehov, hvor det for København er reduceret. Beboerne på Nørrebro er fortsat mere udsatte for kriminalitet og oplever kriminalitet som et større problem i nabolaget sammenlignet med københavnere generelt. Nørrebro er blandt tre bydele ud af 12, hvor beboerne angiver størst udsathed for kriminalitet.

På baggrund af spørgeskemaindekset kan der overordnet set påvises en signifikant positiv udvikling sammenlignet med både startmålingen i 2009 og sidste måling i 2011. Der er altså færre beboere på Nørrebro, som angiver, at de har været udsat for kriminalitet og oplever kriminalitet som et problem i nabolaget.

Behovet for tryghedsskabende indsatser er i 2012 faldet for indbrud, narkotika og chikane sammenlignet med 2011. I 2012 fremgår det, at det særligt er tyveri, vold/trusler, indbrud og hærværk, som beboerne på Nørrebro har været udsatte for og vurderer som et nabolagsproblem.

Faldende antal politianmeldelser for de fleste kriminalitetstyper

Anmeldelsesindekset er faldet fra markant i 2011 til intensiveret i 2012, hvilket er på niveau med København. Antallet af anmeldelser per 1.000 indbyggere på Nørrebro er i 2012 på niveau med København for vold/trusler, indbrud og hærværk, mens der er færre anmeldelser for tyveri, narkotika og chikane.

Siden 2011 er der sket et fald i antallet af politianmeldelser per 1.000 indbyggere for chikane (36 %), indbrud (31 %),

TRYGHEDSINDEKS 2012

hærværk (12 %), vold/trusler (9 %) og narkotika (4 %). Dog er antallet af politianmeldelser steget med 11 pct. for tyveri.

Sammenlignet med *startmålingen* i 2009, er der i 2012 færre anmeldelser per 1.000 indbyggere for chikane (43 %), narkotika (31 %), hærværk (23 %) og vold/trusler (22 %). Modsat er der 29 pct. flere anmeldelser for tyveri og 22 pct. for indbrud.

Fortsat forskelle på tværs af bydelen

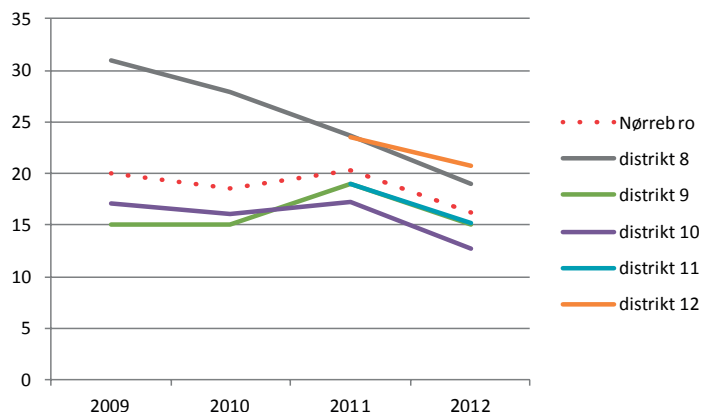
Som det fremgår af figuren, er der variation i scoren på Tryghedsindekset mellem de forskellige områder på Nørrebro.

- For Indre Nørrebro, vest for Nørrebrogade (distrikt 8), kan der påvises en signifikant positiv udvikling sammenlignet med både startmålingen i 2009 og sidste måling i 2011. Indsatsbehovet er faldet fra markant i 2011 til *intensiveret* i 2012.
- For Indre Nørrebro, øst for Nørrebrogade (distrikt 9), kan der påvises en signifikant positiv udvikling sammenlignet med sidste måling i 2011. Dog kan der ikke påvises en udvikling sammenlignet med startmålingen i 2009. I 2012 er indsatsbehovet faldet fra markant i 2011 til *ordinært* i 2012.
- For Ydre Nørrebro, vest for Nørrebrogade (distrikt 10), kan der påvises en signifikant positiv udvikling sammenlignet med både startmålingen i 2009 og sidste måling i 2011. Indsatsbehovet er faldet fra intensiveret i 2011 til *reduceret* i 2012.
- For Ydre Nørrebro, mellem Nørrebrogade og Tagensvej, (distrikt 11*) kan der påvises en signifikant positiv udvikling siden sidste måling i 2011. Indsatsbehovet er faldet fra intensiveret i 2011 til *ordinært* i 2012.
- For Ydre Nørrebro (distrikt 12*) kan der påvises en signifikant positiv udvikling siden sidste måling i 2011. Dog er indsatsbehovet fortsat *markant*.

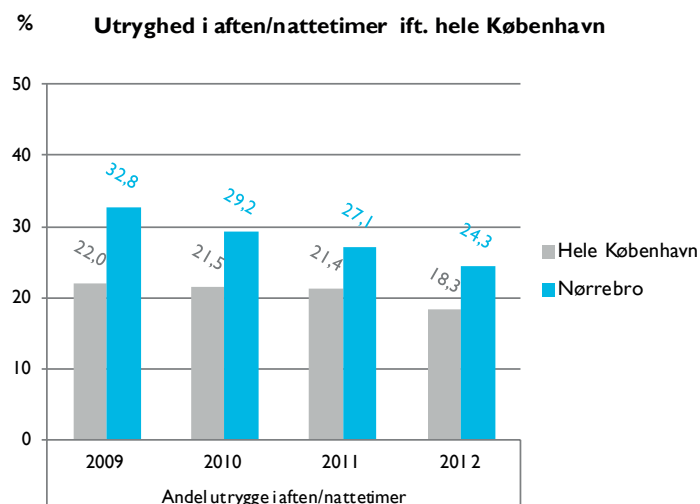
Som det fremgår af figuren, er der – trods den positive udvikling i alle distrikter siden 2011 – fortsat forskel på distrikterne. På Nørrebro er det de to Hotspotområder, distrikt 12 og distrikt 8, der påvirker tryghedsscoren for bydelen negativt.

Læs mere om de detaljerede resultater for de enkelte bydele og distrikter i faktaark for bydele og på www.kk.dk/tryghedsindeks for distrikterne.

Tryghedsindeksscore fra 2009-12



Utryghed i aften/nattetimer ift. hele København



Beboerne på Nørrebro er mindre utrygge i aften-/nattetimerne

Udover spørgsmåle, der indgår i beregningen af Tryghedsindekset, er beboerne blevet spurgt om, hvordan de oplever at færdes i udendørsarealerne i deres nabolag i aften-/nattetimerne.

Der kan påvises en signifikant positiv udvikling, hvor færre beboere på Nørrebro angiver, at de føler sig utrygge sammenlignet med startmålingen i 2009. Hvor det i 2009 var knap hver tredje beboer på Nørrebro, der følte sig utryg, er det i 2012 knap hver fjerde. Dog kan der ikke påvises en udvikling siden sidste måling i 2011.

Trods en positiv udvikling over tid, kan det i 2012 påvises, at der fortsat er en signifikant større andel af beboere på Nørrebro, der føler sig utrygge ved at færdes ude i aften-/nattetimerne end blandt københavnere generelt.

*Distriktsinddelingen for distrikt 11 og 12 blev ændret i 2011 for at kunne måle Hotspot indsatsen for Ydre Nørrebro.

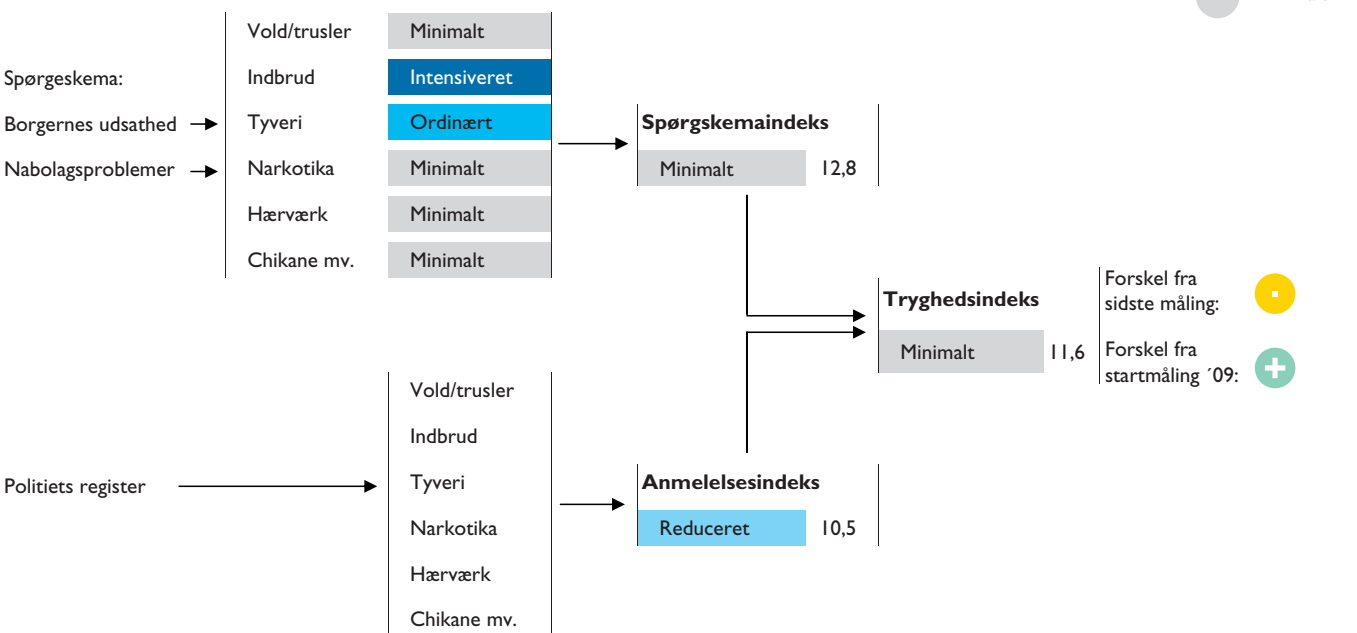
VALBY ER BLEVET EN MERE SIKKER BYDEL



Tryghedsindekset 2012 viser, at Valby som bydel er faldet til et minimalt indsatsbehov. Der er sket en positiv udvikling i Valby siden 2009. I 2012 er andelen af beboere i Valby, der oplever kriminalitet i nabolaget mindre end for København. I Valby oplever beboerne særligt indbrud og tyveri som et problem i nabolaget, hvilket understøttes af de høje anmeldelsestal for indbrud og stigende anmeldelsestal for tyveri. Ud af 12 bydele udgør Valby en af fem bydele, der i 2012 har et minimalt indsatsbehov.

Minimalt behov for tryghedsindsats

Tryghedsindekset 2012 viser, at Valby som bydel har et minimalt behov for en tryghedsindsats mod reduceret i 2011. For København er indsatsbehovet ordinært. Det gule trafiklys i nedenstående figur betyder, at der ikke kan påvises en signifikant udvikling siden sidste måling i 2011. Det grønne trafiklys betyder, at der sammenlignet med startmålingen i 2009 kan påvises en positiv udvikling. Der har været en positiv tendens i Valby som bydel siden 2009.



Beboerne i Valby oplever mindre kriminalitet end københavnere generelt

Spørgeskemaindekset ligger fortsat i kategorien minimalt indsatsbehov, hvor det for København er reduceret. Sammenlignet med København kan det i 2012 påvises, at der er en signifikant mindre andel af beboerne i Valby, der angiver, at de har været udsat for kriminalitet og oplever det som et problem i nabolaget.

På baggrund af spørgeskemaindekset kan der overordnet set påvises en signifikant positiv udvikling i Valby sammenlignet startmålingen i 2009, hvilket betyder, at beboerne i mindre grad angiver at være udsatte for kriminalitet og oplever kriminalitet i nabolaget. Dog kan der ikke påvises en udvikling sammenlignet med sidste måling i 2011.

Behovet for tryghedsskabende indsatser er i 2012 faldet for vold/trusler sammenlignet med 2011.

Fortsat mange politianmeldelser for indbrud og stigende for tyveri

Anmeldelsesindekset er fortsat i kategorien reduceret indsatsbehov, mens det for København er intensiveret. Antallet af anmeldelser per 1.000 indbyggere er på niveau med København for hærværk og vold/trusler. Sammenlignet med København er der færre anmeldelser per 1.000 indbyggere i Valby for narkotika, chikane og tyveri, mens der er flere anmeldelser for indbrud.

Siden 2011 er der sket en stigning i antallet af politianmeldelser per 1.000 indbyggere for narkotika (36 %), tyveri

TRYGHEDSINDEKS 2012

(23 %), vold/trusler og indbrud (12 %) samt chikane (1 %). Derimod er antallet af anmeldelser for hærværk faldet med 2 pct. sammenlignet med 2011.

Sammenlignet med *startmålingen* i 2009, er der i 2012 færre anmeldelser per 1.000 indbyggere for vold/trusler og hærværk (23 %), chikane (20 %) og indbrud (2 %). Derimod er antallet af anmeldelser per 1.000 indbyggere steget med 44 pct. for tyveri og 24 pct. for narkotika sammenlignet med 2009. Trods en stigning i anmeldelser for tyveri og narkotika, er der betydeligt færre anmeldelser per 1.000 indbyggere for de to kriminalitetstyper sammenlignet med København.

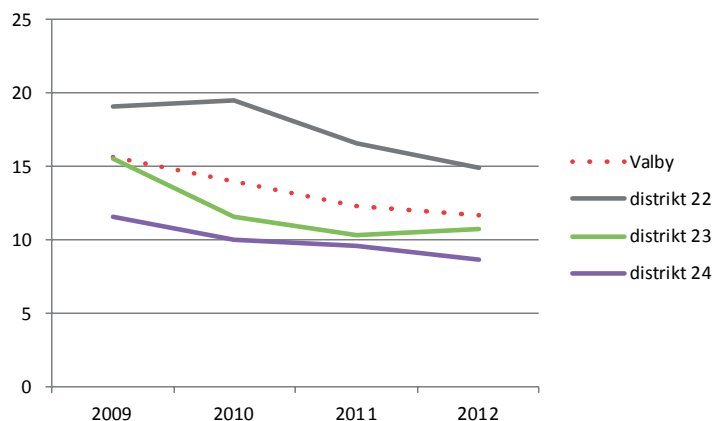
Forsat forskel på distrikterne i Valby

Som det fremgår af figuren er der variation i scoren på Tryghedsindekset mellem de forskellige distrikter i Valby.

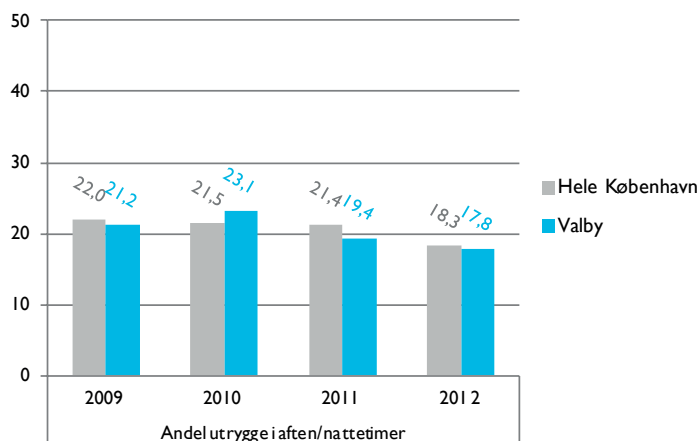
- For Valby sydvest (distrikt 22) kan der påvises en signifikant positiv udvikling sammenlignet med *startmålingen* i 2009, dog ikke sammenlignet med sidste måling i 2011. Indsatsbehovet er faldet fra intensiveret i 2011 til *ordinært*.
- For Valby nord (distrikt 23) kan der påvises en signifikant positiv udvikling sammenlignet med *startmålingen* i 2009, dog ikke sammenlignet med sidste måling i 2011. I 2012 er indsatsbehovet fortsat *minimalt*.
- For Valby midt (distrikt 24) kan der påvises en signifikant positiv udvikling sammenlignet med *startmålingen* i 2009, dog ikke sammenlignet med sidste måling i 2011. I 2012 er indsatsbehovet fortsat *minimalt*.

Læs mere om de detaljerede resultater for de enkelte bydele og distrikter i faktaark for bydele og på www.kk.dk/tryghedsindeks for distrikterne.

Tryghedsindeksscore fra 2009-12



Utryghed i aften/nattetimer ift. hele København



Beboerne i Valby føler sig utrygge i aften-/

nattetimerne på niveau med københavnernes generelt

Udover spørgsmål, der indgår i beregningen af Tryghedsindekset, er beboerne blevet spurgt om, hvordan de oplever at færdes i udendørsarealerne i deres nabolag i aften-/nattetimerne.

Tabellen indikerer, at andelen af utrygge beboere i Valby er på niveau med københavnernes generelt i 2012. Tabellen indikerer endvidere, at andelen af utrygge beboere er faldende i Valby, men der kan ikke påvises en signifikant ændring over tid.

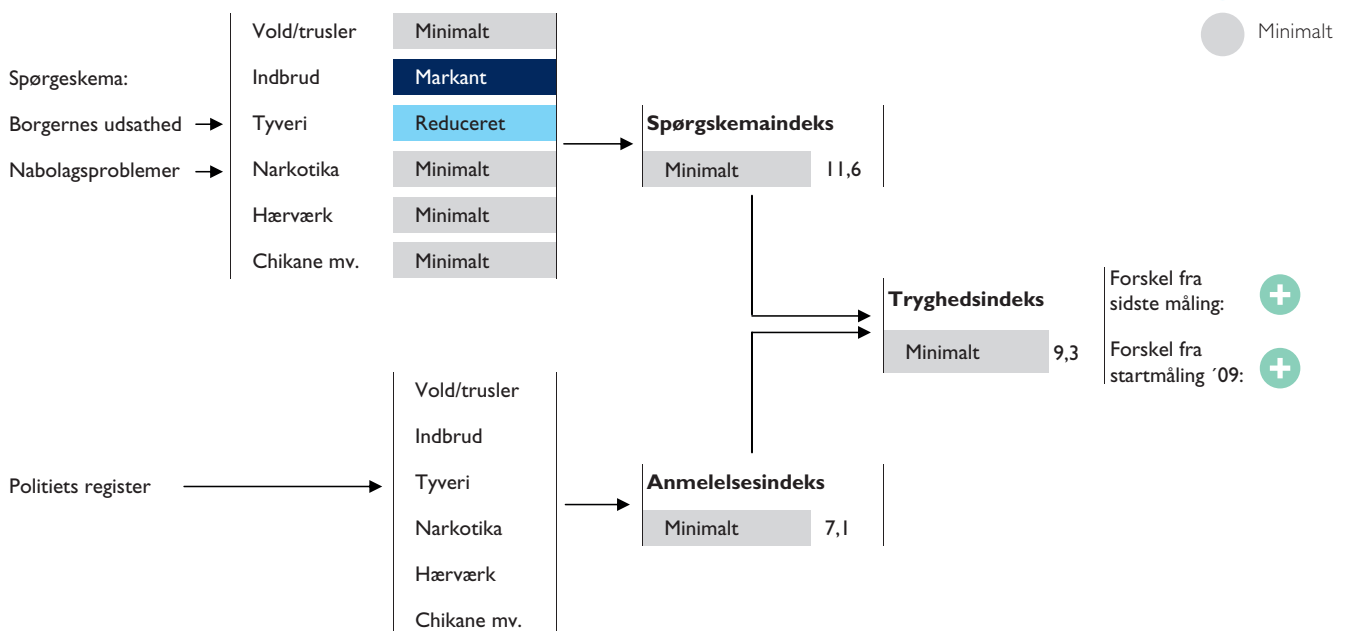
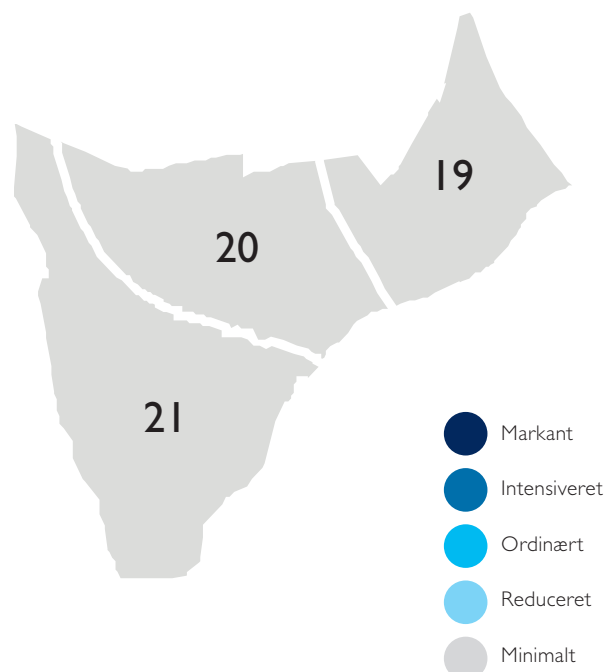


FORTSAT MINIMALT INDSATSBEHOV I VANLØSE

Tryghedsindekset 2012 2012 viser, at indsatsbehovet i Vanløse fortsat er minimalt. Der kan påvises en positiv udvikling på Tryghedsindekset sammenlignet med sidste måling i 2011 og startmålingen i 2009. Der er en mindre andel af beboerne i Vanløse, der oplever kriminalitet sammenlignet med København. I Vanløse oplever beboerne særligt indbrud som et problem, hvilket understøttes af relativt høje anmeldelsestall for indbrud. Ud af 12 bydele udgør Vanløse en af fem bydele, der i 2012 ligger i kategorien minimalt indsatsbehov på tryghedsindekset.

Minimalt behov for tryghedsindsats

Tryghedsindekset 2012 viser, at der fortsat er et minimalt indsatsbehov i Vanløse som bydel, hvor det for København er ordinært. De to grønne trafiklys i nedenstående figur betyder, at der kan påvises en signifikant positiv udvikling siden sidste måling i 2011 og startmålingen i 2009.



Beboerne i Vanløse oplever mindre kriminalitet end københavnere generelt

Spørgskemaindekset er fortsat i kategorien minimalt indsatsbehov, hvor det for København er reduceret. Sammenlignet med København kan det påvises, at beboerne i Vanløse i 2012 er signifikant mindre udsatte for kriminalitet og vurderer kriminalitet som et mindre problem i nabolaget.

I Vanløse kan der påvises en signifikant positiv udvikling sammenlignet med startmålingen i 2009, hvilket betyder, at beboerne i mindre grad angiver at være udsatte for kriminalitet og oplever kriminalitet i nabolaget. Dog kan der ikke påvises en udvikling sammenlignet med 2011.

I 2012 fremgår det, at det er særligt indbrud og i mindre grad tyveri, som beboerne i Vanløse er udsatte for og vurderer som et nabolagsproblem.

Få anmeldelser til politiet for de fleste kriminalitetstyper

Anmeldelsesindekset er fortsat i kategorien minimalt indsatsbehov, mens det for København er intensiveret. Der er færre anmeldelser per 1.000 indbyggere i Vanløse end i København for samtlige kriminalitetstyper, bortset fra indbrud, hvor Vanløse ligger lidt over København. I 2012 var der i Vanløse 22 anmeldelser per 1.000 indbyggere for indbrud, mod 19 for København.

Siden 2011 er der sket et fald i antallet af politianmeldelser per 1.000 indbyggere for chikane (30 %), hærværk (24 %) og tyveri (1 %). Derimod er antallet af anmeldelser per 1.000 indbyggere steget ca. 44 pct. for narkotika og 2 pct. for vold. Trods en stigning i anmeldelser for narkotika er der fortsat betydeligt færre end for København. I 2012 var der 3 anmeldelser per 1.000 indbyggere for narkotika i Vanløse, mod 12 for København.

Sammenlignet med *startmålingen* i 2009, er der i 2012 færre anmeldelser per 1.000 indbyggere for chikane (32 %), hærværk (32 %) og vold (25 %). Derimod er der 13 pct. flere anmeldelser per 1.000 indbyggere for narkotika, 9 pct. for tyveri og 8 pct. for indbrud sammenlignet med *startmålingen* i 2009.

Minimalt behov for indsatser i områderne i Vanløse

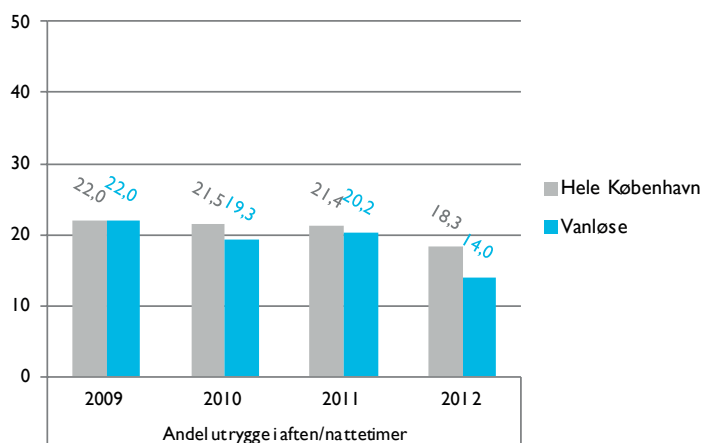
- For Vanløse Øst (distrikt 19) kan der påvises en signifikant positiv udvikling sammenlignet med sidste måling i 2011 samt *startmålingen* i 2009. I 2012 er indsatsbehovet fortsat *minimalt*.
- For Vanløse, nordvest for jernbanen (distrikt 20), kan der påvises en signifikant positiv udvikling sammenlignet med *startmålingen* i 2009, dog ikke sammenlignet med sidste måling i 2011. Indsatsbehovet i 2012 er faldet til *minimalt*.
- For Vanløse, sydvest for jernbanen (distrikt 21), kan der påvises en signifikant positiv udvikling sammenlignet med *startmålingen* i 2009, dog ikke sammenlignet med sidste måling i 2011. I 2012 indsatsbehovet fortsat *minimalt*.

Læs mere om de detaljerede resultater for de enkelte bydele og distrikter i faktaark for bydele og på www.kk.dk/tryghedsindeks for distrikterne.

Tryghedsindeksscore fra 2009-12



% Utryghed i aften/nattetimer ift. hele København



Beboerne i Vanløse er mindre utrygge i aften-/nattetimerne

Udover spørgsmål, der indgår i beregningen af Tryghedsindekset, er beboerne blevet spurgt om, hvordan de oplever at færdes i udendørsarealerne i deres nabolag i aften-/nattetimerne.

Det kan påvises, at andelen af utrygge beboere i Vanløse er signifikant mindre end for København i 2012.

Der kan påvises en signifikant positiv udvikling i Vanløse, idet der er sket et fald i andelen af beboere, som angiver, at de føler sig utrygge sammenlignet med 2011 samt *startmålingen* i 2009.

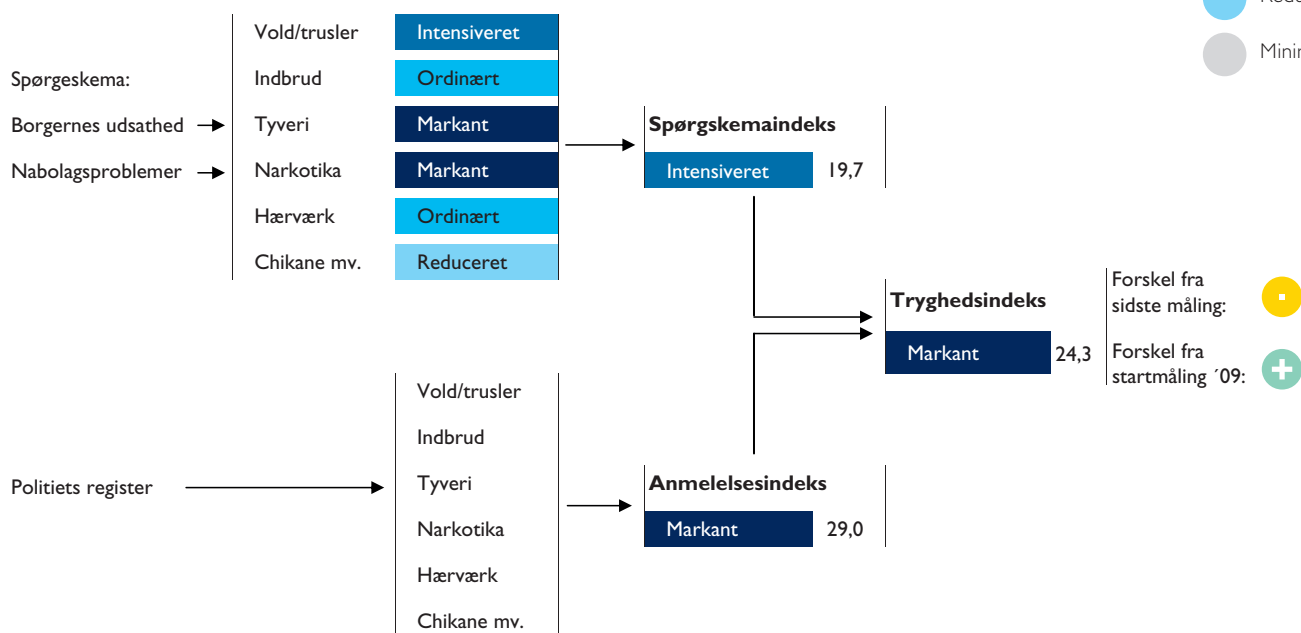
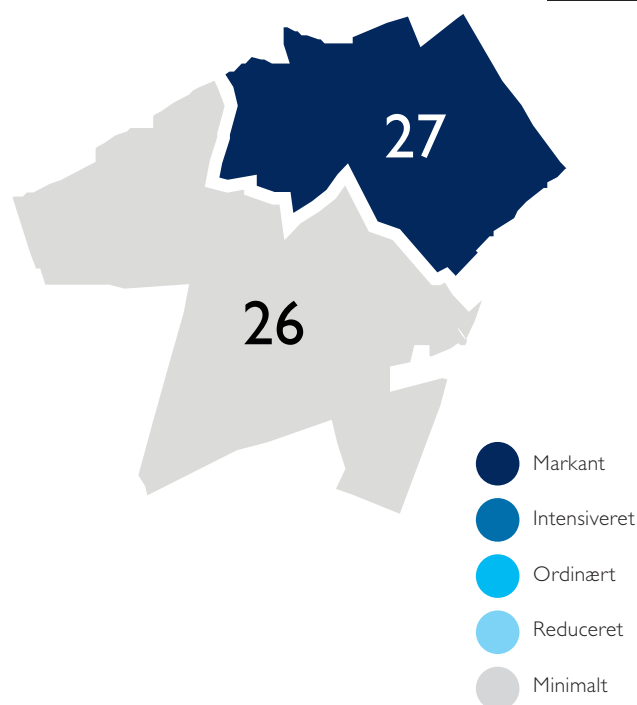


FORTSAT MARKANT INDSATS- BEHOV PÅ VESTERBRO

Tryghedsindekset 2012 viser, at der fortsat er behov for en markant tryghedsskabende indsats på Vesterbro. Siden startmålingen i 2009 har der været en positiv udvikling på Vesterbro. Dog oplever beboerne på Vesterbro fortsat mere kriminalitet end københavnere generelt. Ud af 12 bydele udgør Vesterbro en af tre bydele, der i 2012 har et markant indsatsbehov.

Markant behov for tryghedsindsats

Tryghedsindekset 2012 viser, at der fortsat er behov for en markant indsats på Vesterbro, hvor det for København er ordinært. Det gule trafiklys i nedenstående figur betyder, at der ikke kan påvises en signifikant udvikling siden sidste måling i 2011. Det grønne trafiklys betyder, at der sammenlignet med startmålingen i 2009 kan påvises en positiv udvikling. Der har været en positiv tendens på Vesterbro som bydel siden 2009.



Beboerne på Vesterbro oplever mere kriminalitet end københavnere generelt

Spørgeskemaindekset er fortsat i kategorien intensiveret indsatsbehov, hvor det for København er reduceret. Sammenlignet med københavnere generelt kan det påvises, at beboerne på Vesterbro i signifikant højere grad angiver, at de har været udsatte for kriminalitet og oplever kriminalitet som et problem i nabolaget. Vesterbro er blandt de tre bydele, hvor beboerne angiver størst udsathed for kriminalitet.

På baggrund af spørgeskemaindekset kan der ikke påvises en overordnet signifikant ændring i beboernes udsathed for kriminalitet og oplevelse af kriminalitet som et nabolagsproblem sammenlignet med sidste måling i 2011 eller startmålingen i 2009.

I 2012 fremgår det, at det særligt er tyveri, narkotika og vold/trusler, som beboerne på Vesterbro er udsatte for og vurderer som et nabolagsproblem. Behovet for tryghedsskabende indsatser er i 2012 faldet for indbrud, hærværk og chikane sammenlignet med 2011.

Fortsat et højt antal politianmeldelser

Anmeldelsesindekset er fortsat i kategorien markant, hvor det for København er intensiveret. Sammenlignet med København er antallet af anmeldelser per 1.000 indbyggere højere på Vesterbro for de fleste kriminalitetstyper, særligt vold/trusler, tyveri, narkotika og chikane, mens indbrud er lidt lavere. I 2012 er der f.eks. mere end 3 gange så mange anmeldelser per 1.000 indbyggere for narkotika, mens der er over dobbelt så mange anmeldelser for chikane og tyveri sammenlignet med København.

Siden 2011 er antallet af politianmeldelser per 1.000 indbyggere faldet med ca. 10 pct. for hærværk og 3 pct. for vold. Dog er der sket en stigning på 21 pct. i anmeldelser for tyveri og 13 pct. for indbrud samt 1 pct. for narkotika og for chikane.

Sammenlignet med *startmålingen* i 2009, er der i 2012 færre anmeldelser for vold/trusler (37 %), chikane (22 %), narkotika (16 %), indbrud (9 %) og hærværk (7 %). Derimod er der 3 pct. flere anmeldelser for tyveri.

Stor variation på tværs af bydelen

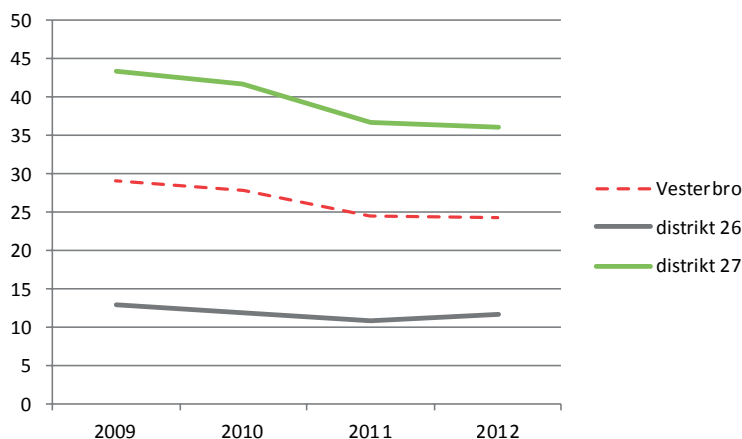
Som det fremgår af figuren er der variation i scoren på Tryghedsindekset mellem de to distrikter på Vesterbro.

- For Vesterbro øst (distrikt 26) kan der ikke påvises en signifikant udvikling sammenlignet med sidste måling i 2011 eller startmålingen i 2009. I 2012 er indsatsbehovet fortsat *minimalt*.
- For Vesterbro omkring Hovedbanegården (distrikt 27) kan der ikke påvises en signifikant udvikling sammenlignet med sidste måling i 2011, dog kan der påvises en positiv udvikling siden startmålingen i 2009. I 2012 er indsatsbehovet fortsat *markant*.

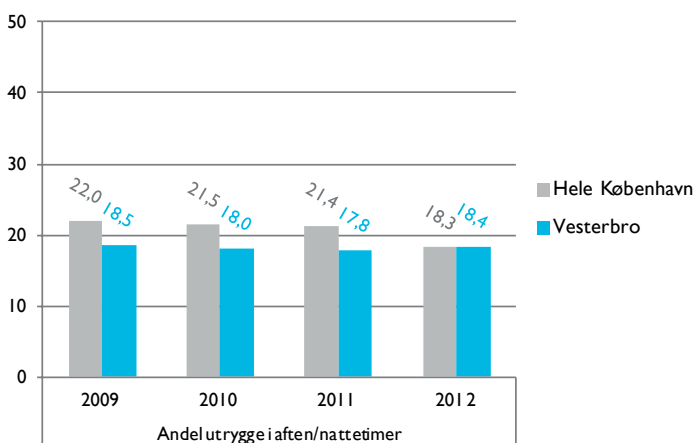
Der er stor forskel på de to distrikter på Vesterbro, hvor det i høj grad er distrikt 27, der påvirker tryghedsscoren for bydelen negativt. Dog er det alene for distrikt 27, at der kan dokumenteres en signifikant positiv udvikling sammenlignet med startmålingen i 2009.

Læs mere om de detaljerede resultater for de enkelte bydele og distrikter i faktaark for bydele og på www.kk.dk/tryghedsindeks for distrikterne.

Tryghedsindeksscore fra 2009-12



% Utryghed i aften/nattetimer ift. hele København



Beboerne på Vesterbro føler sig utrygge i aften-/nattetimerne på niveau med københavnernes generelt

Udover spørgsmålet, der indgår i beregningen af Tryghedsindekset, er beboerne blevet spurgt om, hvordan de oplever at færdes i udendørsarealerne i deres nabolag i aften-/nattetimerne.

Tabellen indikerer, at andelen af utrygge beboere på Vesterbro er på niveau med københavnernes generelt i 2012.

Hvor der for København er sket en signifikant positiv udvikling over tid, kan der ikke påvises en ændring over tid i andelen af beboere på Vesterbro, der angiver, at de føler sig utrygge.

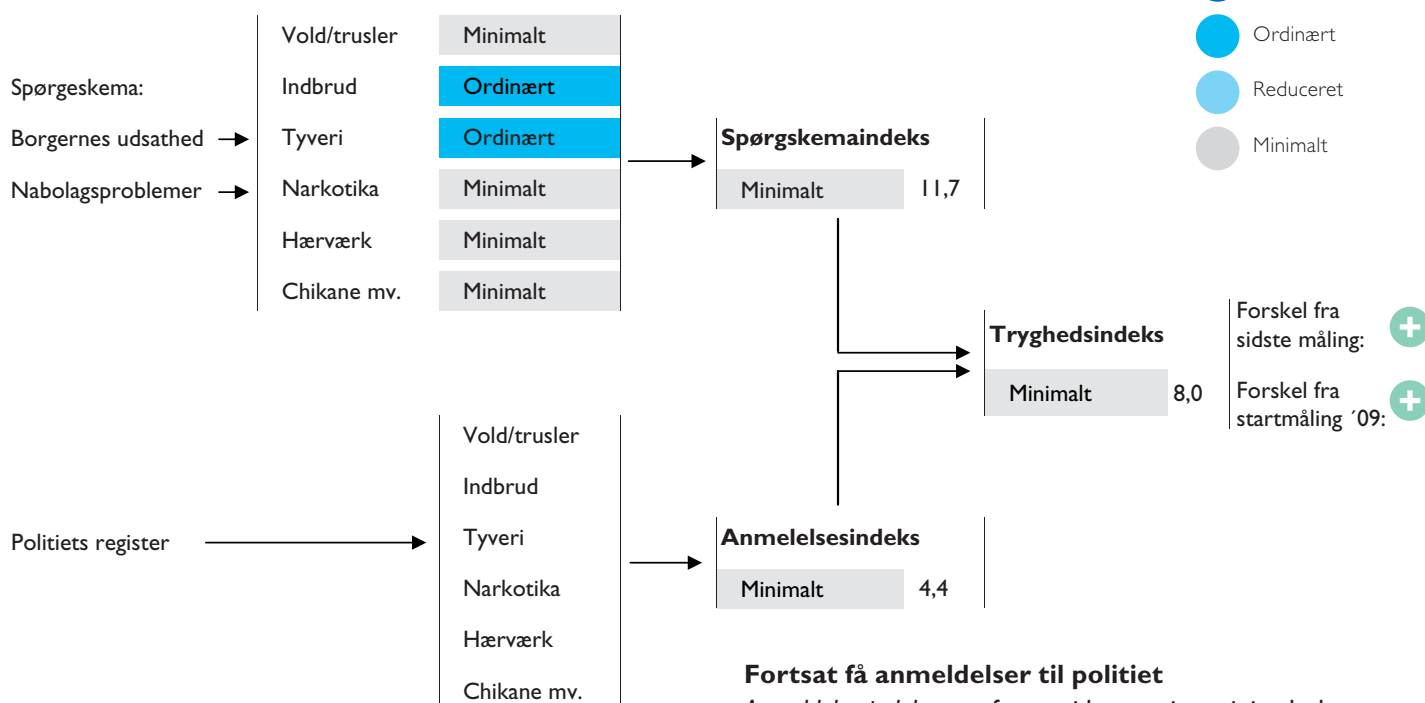


FORTSAT MINIMALT INDSATSBEHOV PÅ ØSTERBRO

Tryghedsindekset 2012 viser, at indsatsbehovet fortsat er minimalt på Østerbro. Beboerne på Østerbro oplever hovedsageligt indbrud og tyveri som et problem i nabolaget. I 2012 ligger Østerbro lavere end København på Tryghedsindekset og er den bydel ud af 12 bydele, der har den laveste score på Tryghedsindekset. Dermed er Østerbro den tryggeste bydel i København.

Minimalt behov for tryghedsindsats

Tryghedsindekset 2012 viser, at der fortsat er et minimalt indsatsbehov på Østerbro som bydel, hvor det for København er ordinært. De to grønne trafiklys i nedenstående figur betyder, at der kan påvises en signifikant positiv udvikling siden sidste måling i 2011 og startmålingen i 2009.



Beboerne på Østerbro oplever mindre kriminalitet end københavnere generelt

Spørgeskemaindekset er fortsat i kategorien minimalt indsatsbehov, hvor det for København er reduceret. Sammenlignet med København kan det i 2012 påvises, at der er en signifikant mindre andel af beboerne på Østerbro, der angiver, at de har været udsatte for kriminalitet og oplever kriminalitet som et problem i nabolaget.

På Østerbro kan der påvises en overordnet signifikant positiv udvikling sammenlignet med startmålingen i 2009, hvilket betyder, at beboerne i mindre grad angiver at være udsatte for kriminalitet og oplever kriminalitet i nabolaget. Dog kan der ikke påvises en udvikling sammenlignet med 2011.

Behovet for tryghedsskabende indsatser er i 2012 faldet for hærværk, mens indsatsbehovet er steget for indbrud og tyveri.

Fortsat få anmeldelser til politiet

Anmeldelsesindekset er fortsat i kategorien minimalt, hvor det for København er intensiveret. Sammenlignet med København er antallet af anmeldelser per 1.000 indbyggere lavere på Østerbro for samtlige kriminalitetstyper.

Siden 2011 er der på Østerbro sket et fald i politianmeldelser per 1.000 indbyggere for chikane (33 %), hærværk (31 %) og indbrud (12 %). Dog er der sket en stigning på 62 pct. i anmeldelser for narkotika, 17 pct. for tyveri og 1 pct. for vold. Trods stigningen i anmeldelser for narkotika og tyveri er der fortsat betydeligt færre end for København. I 2012 var der 4 anmeldelser for narkotika og 61 for tyveri per 1.000 indbyggere på Østerbro, mod 12 for narkotika og 109 for tyveri i København.

Sammenlignet med startmålingen i 2009, er der i 2012 færre anmeldelser for chikane (30 %) og hærværk (15 %). Derimod er der i 2012 flere anmeldelser for indbrud (27 %), tyveri (16 %), narkotika (8 %) og vold (7 %) sammenlignet med startmålingen i 2009.

Minimalt behov for indsatser i distrikterne på Østerbro

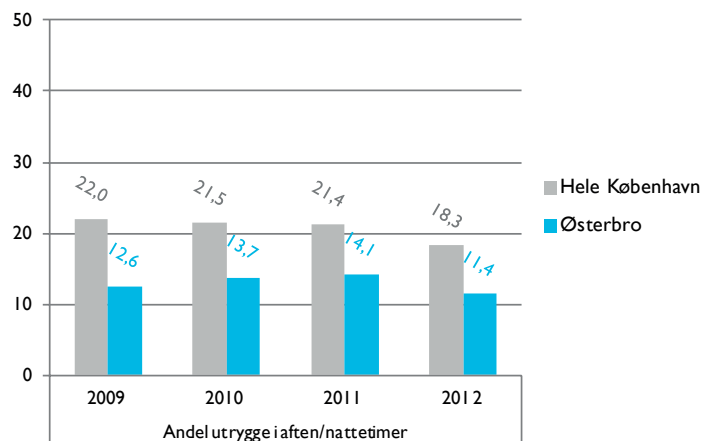
- For indre Østerbro og Fælledparken (distrikt 4) kan der påvises en signifikant positiv udvikling sammenlignet med både startmålingen i 2009 og sidste måling i 2011. I 2012 er indsatsbehovet fortsat *minimalt*.
- For indre Østerbro og Nordhavnen (distrikt 5) kan der ikke påvises en signifikant udvikling sammenlignet med sidste måling i 2011 eller startmålingen i 2009. I 2012 er indsatsbehovet fortsat *minimalt*.
- For ydre Østerbro og Lyngbyvej (distrikt 6) kan der ikke påvises en signifikant udvikling sammenlignet med sidste måling i 2011 eller startmålingen i 2009. I 2012 er indsatsbehovet fortsat *minimalt*.
- For ydre Østerbro, Svanemøllen (distrikt 7) kan der påvises en signifikant positiv udvikling sammenlignet med sidste måling i 2011. Dog kan der ikke påvises en udvikling sammenlignet med startmålingen i 2009. I 2012 er indsatsbehovet fortsat *minimalt*.

Tryghedsindeksscore fra 2009-12



Læs mere om de detaljerede resultater for de enkelte bydele og distrikter i faktaark for bydele og på www.kk.dk/tryghedsindeks for distrikterne.

% Utryghed i aften/nattetimer ift. hele København



Beboerne på Østerbro føler sig mindre utrygge i aften-/nattetimerne end resten af københavnere

Udover spørgsmål, der indgår i beregningen af Tryghedsindekset, er beboerne blevet spurgt om, hvordan de oplever at færdes i udendørsarealerne i deres nabolag i aften-/nattetimerne.

Det kan påvises, at andelen af utrygge beboere på Østerbro er signifikant mindre end i København.

Sammenlignet med startmålingen i 2009 og sidste måling i 2011 kan der ikke påvises en signifikant ændring i andelen af beboere på Østerbro, der angiver, at de føler sig utrygge.