

Evaluering af Ressourcecenter Ydre Nørrebro



**Udarbejdet af Mål- og Rammekontoret for Børn og Familier,
Socialforvaltningen**

Maj 2012



Indhold

| | |
|---|-----------|
| 1. Indledning | 2 |
| 2. Resumé og hovedkonklusioner | 3 |
| 3. Præsentation af RessourceCenter Ydre Nørrebro | 4 |
| 4. Om evalueringen | 5 |
| 4.1 Evalueringens formål og opbygning | 5 |
| 4.2 Evalueringens datamateriale | 6 |
| 4.3 Vurdering af datamaterialet | 7 |
| 4.3.1 CMUKs og RCYNs metodiske refleksioner | 7 |
| 4.3.2 Socialforvaltningens vurdering af datamaterialet | 8 |
| DEL 1: 5. Effektmål | 9 |
| 5.1 Profil af brugerne og deres sårbarhed | 9 |
| 5.2 Brugernes uddannelsesdeltagelse | 9 |
| 5.3 Brugernes beskæftigelsesdeltagelse | 15 |
| 5.4 Frivillighed på Ydre Nørrebro | 17 |
| 5.5 Tryghed på Ydre Nørrebro | 19 |
| 5.6 Opsamling | 20 |
| DEL 2: 6. Leverancer | 22 |
| 6.1 Deltagelse i fritidsrelaterede aktiviteter | 22 |
| 6.2 Deltagelse i uddannelses- og beskæftigelsesrelaterede aktiviteter | 25 |
| 6.3 Frivillighed | 26 |
| 6.4 Metodeudvikling og PR | 27 |
| 6.5 Opsamling | 27 |
| 7. Konklusioner | 29 |
| 8. Bilag | 31 |
| 8.1 Bilag A: Leverancetabel 2011-2012 | 31 |
| 8.2 Bilag B: Leverancetabel 2010- 2011 | 53 |
| 8.3 Bilag C: Leverancetabel 2009- 2010 | 70 |

1. Indledning

I 2008 blev "ResourceCenter Ydre Nørrebro" (RCYN) iværksat i et samarbejde mellem Fonden Settlementet Askovgården og Socialforvaltningen i Københavns Kommune. RCYN er et aktivitets- og udviklingstilbud til de unge i Haraldsgadekvarteret, der har svært ved at finde deres rolle som medborgere. I 2009 åbnede RCYN for første gang dørene for børn og unge i kvarteret.

Denne evaluering er en naturlig følge af RCYNs treårige virke, hvor RCYN har modtaget økonomisk bevilling fra Københavns Kommune, Socialforvaltningen. Evalueringen har således til formål at undersøge, hvorvidt RCYN lever op til foreskrevne effektmål og de vigtigste leverancer udarbejdet på baggrund af tilbuddet og den efterfølgende kontrakt.

Københavns Kommune, Socialforvaltningen vil først og fremmest gerne anerkende det store og værdifulde arbejde, folk omkring RCYN gør for de unge på Ydre Nørrebro. Det er således også Socialforvaltningens håb og hensigt, at RCYN oplever evalueringens konklusioner som konstruktive for nye indsigter og perspektiver på praksis i RCYN.

2. Resumé og hovedkonklusioner

Indeværende evaluering er en naturlig afslutning på en 3 årig projektperiode, hvor RessourceCenter Ydre Nørrebro (RCYN) har modtaget bevilling fra Københavns Kommune, Socialforvaltningen¹. Evalueringen er udformet på baggrund af datamateriale udviklet af Center for Metode, Udvikling og Kvalitet (CMUK) under Askovgården i dialog med Socialforvaltningen. CMUK har stået for indsamlingen af data, hvorimod Socialforvaltningen har udført bearbejdning og formidling af data.

Evalueringen har haft til formål at dokumentere en effekt af RCYNs arbejde ved at bearbejde 5 effektmål samt en række leverancemål opdelt i 4 temaer. Enkelte evalueringsspørgsmål har været vanskelige at dokumentere på det foreliggende datamateriale, og generelt tager Socialforvaltningen forbehold for en forringet validitet i datamaterialet. Med dette i mente har evalueringen kunnet dokumentere; en positiv oplevet effekt blandt brugergruppen ifht. uddannelse, beskæftigelse og sikkerhed, og at langt størstedelen af leverancemålene er opfyldt bedre end forventet.

Evalueringen af effektmålene viser overordnet set en oplevet effekt blandt RCYNs brugere i form af en forøget motivation for uddannelse og beskæftigelse, en øget følelse af sikkerhed i brugernes beboerområder samt en stigning i antallet af frivillige organisationer på Ydre Nørrebro. Evalueringen viser endvidere, at 14 af de unge er påbegyndt et uddannelsesstilbud siden deres indregistrering i RCYN, og at 11 unge har fået fritidsjob/arbejde efter deres start i RCYN, mens kun 1 ung havde arbejde før RCYN. Evalueringen viser, at RCYN har været medvirkende til en positiv udvikling af øget frivillighed på Ydre Nørrebro, da 17 foreninger/organisationer/institutioner er opstået under og i samarbejde med RCYN. Evalueringen kan på det foreliggende datagrundlag ikke besvare evalueringsspørgsmålet om en stigning i registrering af unge tilhørende målgruppen sårbare unge.

Evalueringen af leverancemålene dokumenterer antallet af aktiviteter og antallet af deltagere og viser, at RCYN har opfyldt 24 af leverancerne minimum som forventet, heraf 21 af dem er opfyldt bedre end forventet, ud af de i alt 26 leverancemål. Selvom leverancerne i visse tilfælde har været svære at opføre og i nogle tilfælde er udtryk for kvalificerede skøn, tyder helhedsvurderingen på, at RCYN har en langt højere deltagelse af både frivillige og brugere, end leverancerne foreskriver. Således har RCYN indfriet ca. 92 % af leverancerne og 80 % af dem bedre end forventet. 8 % af leverancerne er ikke indfriet, svarende til 2 leverancemål. Især har brugerne været tiltrukket af de sportslige aktiviteter både ved daglige aktiviteter og særarrangementer. Det har været en større udfordring for RCYN at facilitere studie- og beskæftigelsesrelaterede aktiviteter. Evalueringen viser, at RCYN har haft vanskeligere ved leverancer, der angår samarbejde og kontakt til omverdenen i forbindelse aftale om praktikpladser, formidling af frivilligmetoder og organisationers deltagelse i det årlige aktivitetsmøde.

¹ Projektperioden er imidlertid blevet forlænget til udgangen af 2012. RCYN skal igen i udbud i løbet af 2012.

3. Præsentation af RessourceCenter Ydre Nørrebro

RessourceCenter Ydre Nørrebro (RCYN) er et aktivitets- og frivillighedscenter, hvor 450 unge mellem 13 og 18 år udvikler aktiviteter sammen med en lille gruppe ansatte og en stor gruppe frivillige. RCYN har til huse i de nedlagte industribygninger på KTK grunden i Haraldsgadekvarteret på grænsen mellem Ydre Nørrebro og Østerbro, hvor de fleste af centerets brugere også bor. RCYN ligger under Rabarberlandet, som er organiseret under Askovgården.

RCYNs arbejde bygger på værdier om:

- Identitet gennem fællesskab
- Ansvarlighed gennem medbestemmelse
- Fremtidsudsigter gennem uddannelsesforberedelse
- Mangfoldighed gennem deltagelse

Den grundlæggende metode i centeret er empowerment, hvor RCYN gennem inkluderende fællesskaber understøtter de unges veje mod identitet, positive fremtidsudsigter og aktivt medborgerskab. Nøgleordet for den pædagogiske drift i RCYN er således inddragelse. I RCYN er man deltager med ansvar for at tingene sker - uanset om man er ung, frivillig eller ansat. Medarbejdere såvel som frivillige i RCYN møder de unge som de er, hvor de er, og bruger viden om lokalsamfundet til at finde nye veje, også dér hvor andre systemer giver op. Målet er sammenhængskraft og udvikling i lokalområdet, og at de unge sammen og hver for sig går en positiv fremtid i møde. I RCYN får de unge samtidig muligheder for selv at realisere deres drømme og ideer ved at blive aktivt engageret i at vælge deres plads på arbejdsmarkedet og i uddannelsessystemet.

RCYN samarbejder derfor både med de unge fra lokalområdet, frivillige foreninger og enkeltindivider, som vil være med til at skabe et aktivt og levende byområde, hvor lokale kræfter og fællesskab udnyttes. Det er RCYNs hensigt at være et positivt samlingspunkt for disse møder mellem mennesker, hvor ressourcer anerkendes og udnyttes. (www.rcyn.dk)

4. Om evalueringen

Denne evaluering baserer sig på kvantitativt data udviklet af Center for Metode, Udvikling og Kvalitet (CMUK) i dialog med Socialforvaltningen. CMUK har stået for indsamlingen af data, hvorimod Socialforvaltningen har udført bearbejdning og formidling af data. Evalueringen har til formål at besvare en række evalueringsspørgsmål omhandlende fem temaer, og evalueringen behandler derved kun udvalgte dele af det samlede datasæt. CMUK og RCYN har i samarbejde udformet en mere omfattende årsrapport.

4.1 Evalueringens formål og opbygning

Udgangspunktet for evalueringen er daværende RAB' A 'SKOVs² tilbud samt den underskrevne kontrakt mellem RAB' A 'SKOV og Københavns Kommune, Socialforvaltningen. Evalueringens formål er at dokumentere, hvorvidt RCYN leverer de ønskede effekter samt de vigtigste leverancer.

Evalueringen består af to delanalyser, som behandler hhv. RCYNs effekter og leverancer. Evalueringens første delanalyse undersøger, hvorvidt RCYN leverer de ønskede effekter. Denne del af analysen undersøger udviklingen i brugergruppen over hele RCYNs projektperiode fra 2009- udgangen af 2011. Der kigges her nærmere på fem effektmål omhandlende brugergruppen, uddannelsesdeltagelse, beskæftigelsesdeltagelse, frivillighed og kriminalitet. De fem effektmål, der evalueres på, lyder således:

1. Stigning i registrering af unge tilhørende målgruppen sårbare unge
2. Bedre deltagelse i uddannelses tilbud blandt målgruppen
3. Højere beskæftigelsesgrad blandt målgruppen
4. Stigning i registrerede frivillighedsorganisationer på Ydre Nørrebro
5. Lavere kriminalitet blandt målgruppen.

Under hvert effektmål behandles endvidere end række evalueringsspørgsmål. Evalueringens anden delanalyse dokumenterer, hvorvidt og hvordan RCYN lever op til de foreskrevne leverancer. Denne del af analysen evaluerer hovedsageligt på kalenderåret 2011, med undtagelse af enkelte leverancemål, som strækker sig over den 3-årige periode. Der måles her hovedsageligt på antallet af aktiviteter og deres deltagerantal. Leverancerne er delt op i fire temaer:

1. Deltagelse i fritidsrelaterede aktiviteter
2. Deltagelse i uddannelses- og beskæftigelsesrelaterede aktiviteter
3. Frivillighed
4. Metodeudvikling og PR

Delanalyse et og to omhandlende effektmål og leverancer baserer sig begge på datamateriale som beskrevet i følgende kapitel.

² RAB' A 'SKOV findes ikke længere. RCYN drives af Rabarberlandet, som er organiseret under Askovgården.

4.2 Evalueringens datamateriale

Denne evaluering er udarbejdet på baggrund af kvantitativt data udviklet og indsamlet af Center for Metode, Udvikling & Kvalitet (CMUK).

Indeværende evaluering baserer sig på følgende datakilder:

1. Præ-Post spørgeskemaundersøgelse
2. Tidshjulet
3. Personalets vurdering af brugergruppen
4. Frivillighedskontrakter, særarrangementsskema og registreringskemaer for registrering af aktiviteter og deltagerantal

1. Præ-post spørgeskemaundersøgelse

Evalueringens effektafsnit baserer sig hovedsageligt på spørgeskemaundersøgelsen. CMUK har udviklet et opstartsskema, kaldet 'S1' samt et opfølgningsskema, kaldet 'S2', som en gruppe unge brugere i RCYN har besvaret.

RCYN har i perioden 2009 til start 2012 registeret 521 børn og unge. Heraf har 227 udfyldt et opstartsskema (S1). Ud af de 227 har 92 unge også medvirket i undersøgelsens opfølgningsdel (S2)³. Denne evaluering baserer sig på de 92 unge, som både har udfyldt opstartsskemaet (S1) og efterfølgende udfyldt opfølgningsskemaet (S2). Denne indsamling er foretaget i fire indsamlingsrunder, hvor to forskellige spørgeskemaer er udfyldt af den enkelte unge gennem tiden. Indsamlingsproceduren illustreres således:

| Spørgeskema | 1. Indsamlingsrunde (tidspunkt) | 2. indsamlingsrunde (tidspunkt) | Antal unge sammenlagt |
|---|---------------------------------|---------------------------------|-----------------------|
| Opstartsskema (S1) (Præ-gruppen) | 2009/ 2010 | | 227 |
| | | 2010/ 2011 | |
| Opfølgningsskema (S2) (Post-gruppen) | 2010/ 2011 | | 92 |
| | | 2011 | |

Som ovenstående tabel viser, baserer evalueringen sig på den samlede gruppe af 92 unge, som både har udfyldt opstartsskemaet (S1) og opfølgningsskemaet (S2) på forskellige tidspunkter. Da spørgeskemaerne er udfyldt af flere runder, relaterer besvarelsene og sammenligningerne af S1-svarene og S2-svarene sig altså ikke til en udvikling over en bestemt tidsperiode, men en udvikling i svarene fra den enkelte unge er startet op i RCYN, til den enkelte unge udfylder et opfølgningsskema. Opfølgningsskemaet (S2) er indsamlet ca. ½-1 år efter, den unge er startet i RCYN og har udfyldt et opstartsskema (S1). Den samlede gruppe af de 92 unge, som har besvaret opstartsskemaet (S1), udgør altså et sammenligningsgrundlag (præ-gruppen), hvor den samlede gruppe af de 92 unge, som også har udfyldt opfølgningsskemaet (S2), udgør post-gruppen. Gruppen af 92 unge består af 23 kvinder og 69 mænd. Gennemsnitsalderen for gruppen ved besvarelsen af opfølgningsskemaet (S2) er 15 år.

³ En lille gruppe unge har også medvirket i undersøgelsen over 3 år, hvor 11 ud af de 92 unge har udfyldt et opfølgningsskema (S3). Den lille gruppe af unge, som også har udfyldt andet opfølgningsskema (S3), vurderes for lille til metodisk at indgå som sammenligningsgrundlag i evalueringen.

2. Tidshjulet

Tidshjulet er inddelt i døgnets 24 timer, og de unge er således blevet bedt om at udfylde hvilke timer de bruger på hvad i løbet af en gennemsnitlig hverdag. Tidshjulet er udfyldt enkeltvis eller ved gruppeinterviews i forbindelse med indsamling af opfølgningsskemaet (S2). Med et bagudskuende blik er de unge blevet bedt om at vurdere fordelingen af deres tid hhv. før og efter RCYN.

3. Personalets vurdering af brugergruppen

For at besvare evalueringsspørgsmålet angående identifikation og udvikling i brugergruppen har RCYN udarbejdet en profil af brugergruppen, som den var ved udgangen af 2011. Profileringen af brugergruppen er baseret på personalets skøn ud fra variabler om køn, alder, aktiviteter og dage.

4. Frivillighedskontrakter, særarrangementsskema og registreringsskema for registrering af aktiviteter og deltagerantal

For at dokumentere antallet af aktiviteter, deltagerantal pr. aktivitet samt afholdelsen af særlige arrangementer er der udarbejdet og indhentet frivillighedskontrakter fra grupper, frivillighedskontrakter fra frivillige enkelte individer og særarrangementsskemaer. Aktivitetsopgørelserne i visse tilfælde er udtryk for et kvalificeret skøn, da aktiviteterne har forskellig hyppighed og derfor er svære at sammenligne og lave en samlet ugentlig opgørelse over deltagere for. Endvidere fortæller registreringsskemaerne hvor mange RCYN har registreret i perioden 2009- 2012.

I evalueringen vil disse data danne grundlaget for leveranceafsnittet.

4.3 Vurdering af datamaterialet

I det følgende fremstilles kort CMUKs og RCYNs metodiske refleksioner over dataindsamlingens validitet. På baggrund af disse refleksioner følger Socialforvaltningens vurdering af datamaterialets validitet og brugbarhed.

4.3.1 CMUKs og RCYNs metodiske refleksioner

Medarbejdere fra CMUK og RCYN fortæller, hvordan dataindsamlingen har været præget af visse vanskeligheder i form af tilgængeligheden til brugerne, en vis modstand fra brugergruppen og vanskeligheder i forbindelse med, at brugerne har haft svært ved at forstå visse spørgsmål i spørgeskemaet og især logikken i tidshjulet. RCYN har for det første brugt ressourcer på at få fat på de unge, og derefter at skabe en tillidsfuld relation til den unge, for at få den unge til at svare ærligt på især de personfølsomme spørgsmål. Endvidere forklarer RCYN, at mange medarbejdere ikke føler sig trygge ved indsamlingsmetoden, idet deres kompetencer ligger i det pædagogiske arbejde og ikke i det akademisk skriftlige. Spørgeskemaerne stiller ikke krydspørgsmål for at indfange evt. modsætningsfyldte svar, hvilket også har indvirket på validiteten af spørgeskemabesvareelserne. RCYN har således oplevet det som en udfordring at indhente opstarts- og opfølgningsskemaer på alle unge, hvorfor de mener, at generaliseringspotentialet bør tage dette i betragtning.

4.3.2 Socialforvaltningens vurdering af datamaterialet

Det er Socialforvaltningens oplevelse, at CM UK og RCYN har gjort et stort stykke arbejde i udviklingen og indsamlingen af datamaterialet for denne evaluering og deres årsrapporter. Generelt er det Socialforvaltningens vurdering, at visse datakilder har validitetsudfordringer, som der tages højde for i evalueringens konklusioner. Samtidig er det Socialforvaltningens vurdering, at CM UK og RCYN ikke har leveret tilstrækkeligt præcist datamateriale til at besvare alle effektmål, da datamaterialet ikke kan danne grundlag for besvarelse af evalueringsspørgsmålet om ”*stigning i registrering af unge tilhørende målgruppen sårbare unge*”. I det følgende vurderer Socialforvaltningen de fire datakilder enkeltvis.

1. Præ-Post spørgeskemaundersøgelse

Det er socialforvaltningens vurdering, at opstartsskemaet og opfølgningsskemaet foretaget blandt de 92 unge udgør tilstrækkelig valideret dokumentation for brugergruppens udvikling og oplevelser. Endvidere er det Socialforvaltningens vurdering, at spørgeskemaundersøgelsen har et forringet validitetsniveau grundet manglende krydspørgsmål samt udfordrende omstændigheder for de unges besvarelser, som ifølge RCYN kan have givet uærlige og urealistiske svar. Socialforvaltningen har udvalgt relevante besvarelser fra spørgeskemaerne for besvarelse af evalueringsspørgsmålene. Socialforvaltningen vil dog, i overensstemmelse med RCYN og CM UKs refleksioner, kun med forbehold danne generaliserbare konklusioner.

2. Tidshjulet

Socialforvaltningen har valgt at gøre brug af tidshjulets data med forbehold for en forringet validitet af resultaterne. Som det fremgår af ovenstående refleksioner over datamaterialet, har det været vanskeligt for de unge at forstå logikken i tidshjulet, hvilket har afspejlet sig på de unges svar, og derved indvirket på validiteten af tidshjulets data. Socialforvaltningen har valgt at frasortere svarene fra de unge, som svarer, at de ikke sover og derved dømme dem som ugyldige svar. Herefter består data af 70 besvarelser 'før RCYN' og 63 besvarelser 'efter RCYN'. Der er gjort brug af relevante og interessante data fra tidshjulet for besvarelse af evalueringsspørgsmålene, som det fremgår af kapitel 5.

3. Personalets vurdering af brugergruppen

Da denne vurdering er baseret på et personalemæssigt skøn, er det Socialforvaltningens vurdering, at dette er et usikkert skøn, om end det er et skøn foretaget blandt mennesker med stor indsigt og pædagogisk viden om brugergruppen. Man kunne have valgt at dokumentere brugergruppens profil ud fra indskrivningsdata eller andet.

Det er Socialforvaltningens vurdering, at effektmålet om ”*Stigning i registrering af unge tilhørende målgruppen sårbare unge*” ikke er besvaret, da der grundlæggende mangler en baselinemåling for en sådan besvarelse, og at evalueringsspørgsmålet ”*Hvor stor en del af RCYNs unge tilhører målgruppen sårbare unge?*” er besvaret med et usikkert skøn.

4. Frivillighedskontrakter og særarrangementsskema for registrering af aktiviteter og deltagerantal

Det er Socialforvaltningens vurdering, at visse aktivitetsopgørelser er udtryk for et kvalificeret skøn. Samlet set giver leverancedata et fint overbliksbillede af aktivitets- og deltagerniveauet i RCYN.

DEL 1 : 5. Effektmål

Følgende delanalyse behandler RCYNs effektmål. Delanalysen undersøger, hvorvidt RCYN har leveret de ønskede effekter omhandlende brugergruppen, uddannelsesdeltagelse, beskæftigelsesdeltagelse, frivillighed og kriminalitet.

5.1 Profil af brugerne og deres sårbarhed

Indeværende afsnit omhandler effektmålet; *stigning i registrering af unge tilhørende målgruppen sårbare unge*⁴. Følgende evalueringsspørgsmål behandles her;

1. *Hvor stor en del af RCYNs unge tilhører målgruppen sårbare unge?*

Det har ikke været muligt at besvare effektmålet om ” *stigning i registrering af unge tilhørende målgruppen sårbare unge*”, da der grundlæggende mangler en baselinemåling. Endvidere vurderer Socialforvaltningen, at det personalemæssige skøn af brugergruppen, som er blevet foretaget, ikke er tilstrækkeligt som grundlag for en profil af brugergruppen og der ved for besvarelse af evalueringsspørgsmålet ” *Hvor stor en del af RCYNs unge tilhører målgruppen sårbare unge?*”. Alligevel fremstilles her personalets skøn og identifikationen af brugergruppen i RCYN.

30 % vurderes indenfor den primære brede og generelle forebyggelse, der omfatter alle børn og unge. Formålet er at sikre, at de unge bliver inkluderet i samfundet gennem skolegang og fritidsaktiviteter, og at de bliver hørt og set som selvstændige mennesker uden at blive stemplet. I RCYN er det unge, som kan begå sig i sociale sammenhænge, men som føler sig ekskluderet af det danske samfund pga. deres hudfarve og religion. Det er unge fra familier, der ikke har ressourcer til eller prioriterer fritidsaktiviteter og mangler viden om uddannelse. Der er fokus på en *Gruppebaseret* frem for individuel indsats.

50 % vurderes indenfor den sekundære specifikke indsats, der omfatter børn og unge med bekymrende adfærd og førstegangskriminalitet. Det er unge på kant af samfundet og som lever i dårligt fungerende familier. Gennem den specifikke indsats tages der hånd om de unge i nærmiljøet med tid og dygtighed af fagpersoner. I RCYN karakteriseres disse unge som potentielle medløbere, hvis liv kan dele sig i en positiv eller negativ retning. *Gruppebaseret* og *Individuel* indsats er begge i fokus.

20 % vurderes indenfor den tertiære direkte og behandlende indsats, der omfatter børn og unge i gentagen kriminalitet, vold, misbrug, etc. Døgntilbud, opdragelse og resocialisering står centralt, hvor de unge tilbydes relationer med troværdige og autoritative voksne. I RCYN karakteriseres de som de tunge unge. Der er overvejende behov for en *Individuel* indsats i samspil med offentlige instanser. Der suppleres også med gruppebaserede aktiviteter.

5.2 Brugernes uddannelsesdeltagelse

Indeværende afsnit omhandler effektmålet; *Bedre deltagelse i uddannelsesstilbud blandt målgruppen*

⁴ Evalueringsspørgsmålet er oprindeligt formuleret ud fra et ønske om at undersøge og dokumentere, hvorvidt og hvordan der er sket mobilitet i brugernes sårbarhed og udsathed.

Følgende evalueringsspørgsmål behandles her;

1. RCYNs brugere giver udtryk for at de oplever mere motivation i forhold til deres nutidige og fremtidige uddannelsestilbud?
2. RCYNs brugere er påbegyndt et uddannelsestilbud siden deres indregistrering i RCYN?
3. RCYNs brugere deltager i tilmeldte uddannelsestilbud hyppigere end ved deres indregistrering i RCYN?
4. RCYNs brugere har genoptaget studie på deres uddannelsestilbud siden deres indregistrering i RCYN?

For yderligere beskrivelser af *hvordan* RCYN har arbejdet med uddannelsestilbud henvises til årsrapporten fra RCYN.

På baggrund af datamaterialet har det ikke været muligt, at dokumentere og derved besvare evalueringsspørgsmålene nr. 3 og 4 angående hyppigere deltagelse i uddannelsestilbud samt genoptaget studie. I det følgende behandles både det mere generelle effektmål angående bedre deltagelse i uddannelse, det konkrete evalueringsspørgsmål nr. 2 om påbegyndt uddannelsestilbud og efterfølgende evalueringsspørgsmål nr. 1 angående uddannelsesmotivation.

Bedre uddannelsesdeltagelse og påbegyndt studie

Nedenstående tabel 1 viser, at andelen af unge, som svarer, at de har planer om at gå på gymnasiet, HF, HHX el. lign. er faldet med 10,7 %. I stedet er der sket en stigning på hhv. 9,1 % og 8,2 % i antallet af unge, der svarer, at de har planer om at gennemføre hhv. en erhvervsuddannelse og en mellemlang videregående uddannelse.

Tabel 1: Udvikling i de unges uddannelsestilknytning og fremtidige planer om uddannelse.

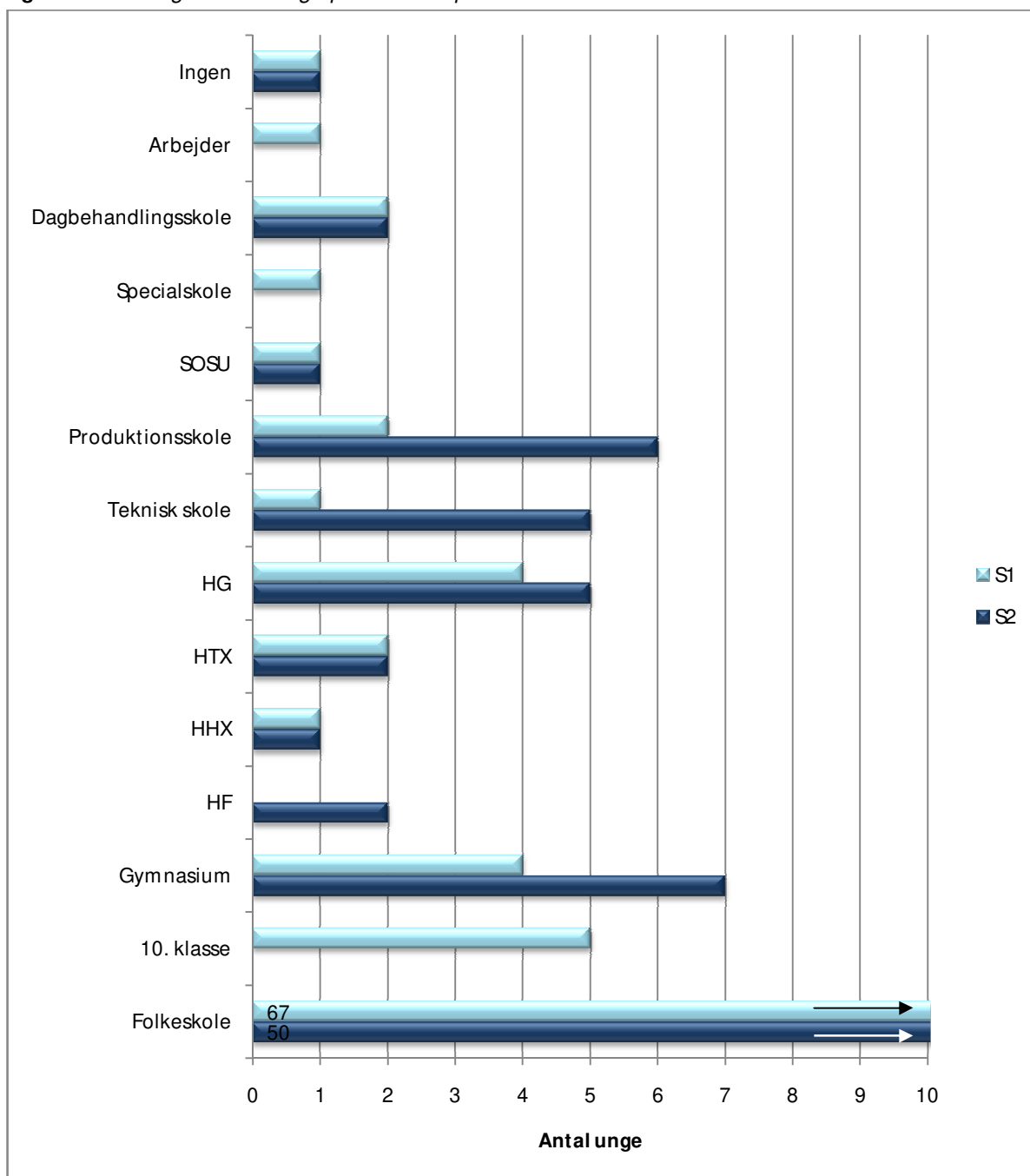
| Spørgsmål | Respondentgruppe | Ja | Måske | Nej | Ved ikke |
|--|------------------|--------|-------|--------|----------|
| Går du i skole? | Gruppe S1, n=92 | 96,7 % | - | 3,3 % | - |
| | Gruppe S2, n=90 | 92,2 % | - | 7,7 % | - |
| Har du planer om at gå på gymnasiet, HF, HHX el. lign? | Gruppe S1, n=77 | 74 % | - | 19,5 % | 6,5 % |
| | Gruppe S2, n=60 | 63,3 % | - | 31,7 % | 5 % |
| Har du planer om at gennemføre en erhvervsuddannelse? | Gruppe S1, n=77 | 23,4 % | 2,6 % | 67,5 % | 6,5 % |
| | Gruppe S2, n=77 | 32,5 % | 1,3 % | 62,3 % | 3,9 % |
| Har du planer om at gennemføre en mellemlang videregående uddannelse? | Gruppe S1, n=71 | 28,2 % | 2,8 % | 64,8 % | 4,2 % |
| | Gruppe S2, n=77 | 36,4 % | 2,6 % | 54,5 % | 6,5 % |
| Har du planer om at gennemføre en | Gruppe S1, n=76 | 52,6 % | 2,6 % | 38,2 % | 6,6 % |

| | | | | | |
|--|-----------------|--------|-------|------|-------|
| videregående uddannelse på universitetet? | | | | | |
| | Gruppe S2, n=79 | 50,6 % | 5,1 % | 38 % | 6,3 % |

Som det fremgår af tabel 1, går langt størstedelen af RCYNs brugergruppe i skole. Dog er antallet af unge, som svarer, at de *ikke* går i skole, siden deres opstart i RCYN, steget med 4,4 %. Dette svarer til, at 6 af de unge, som ved deres opstart i RCYN gik i skole, nu ikke går i skole. Endvidere er andelen af unge, som svarer, at de har planer om at gå på gymnasiet, HF, HHX el. lign. faldet fra 74 % til 63,3 %. I stedet viser de unges besvarelser, at de unge efter deres start i RCYN er blevet mere ambitiøse i deres planer om at gennemføre en mellemlang videregående uddannelse og især i forhold til at gennemføre en erhvervsuddannelse. Ca. halvdelen af de unge har endvidere planer om at gennemføre en videregående uddannelse, hvilket er stort set uændret siden deres start i RCYN, dog ses en mindre positiv udvikling på 2 %. Der ses altså en tendens til en udvikling, hvor flere unge har planer om at gennemføre en erhvervsuddannelse og en mellemlang videregående uddannelse, mens færre har planer om at gå på en gymnasial uddannelse.

Nedenstående figur 2 viser, hvordan en mindre andel af de unge, siden deres opstart i RCYN, ikke længere går i folkeskole, men er påbegyndt anden uddannelse.

Figur 2: Fordelingen af de unge på deres respektive uddannelsessteder



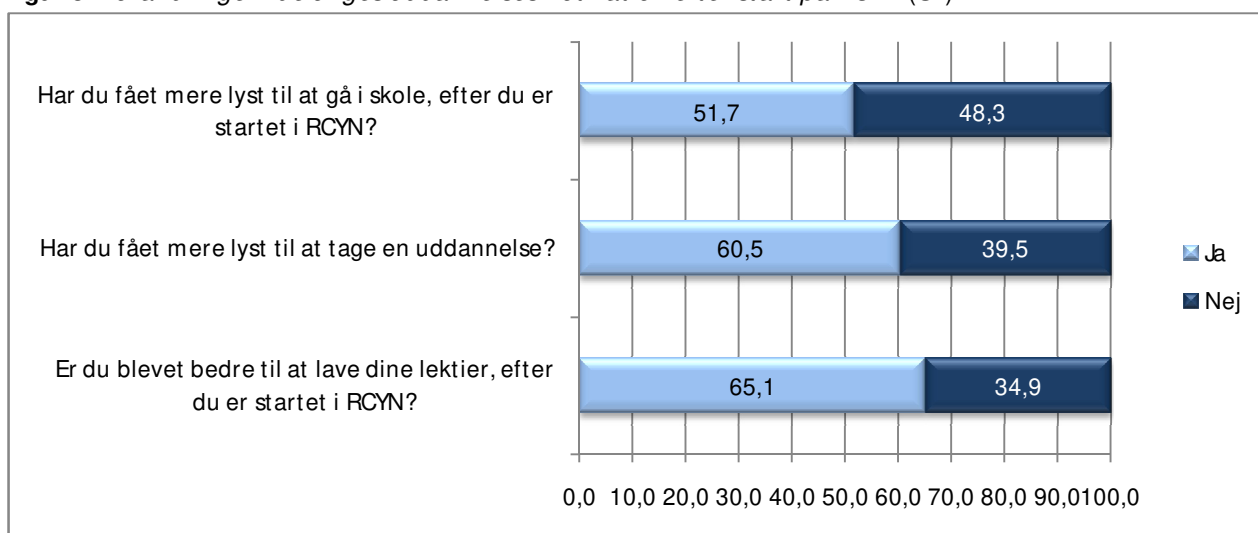
De unge er blevet spurgt uddybende om hvilken form for skole, de går på. 72,8 % af de unge (svarende til 67 personer) svarer ved deres opstart i RCYN, at de går i folkeskole, hvilket efter deres start på RCYN er faldet til 58,1 % (svarende til 50 personer). Svarene viser, at 16,3 % af de unge svarende til 14 personer er påbegyndt et nyt uddannelses tilbud efter deres start i RCYN. Således er 4 startet på teknisk skole, 4 på produktionsskole, 3 på gymnasium, 2 på HF og 1 på HG efter deres start i RCYN. Tallene viser altså, hvordan 14 unge siden deres opstart i RCYN er påbegyndt en ungdomsuddannelse som en formodet naturlig forlængelse af deres afgang fra folkeskolen. Foruden dem som stadig går i folkeskolen, er 17 unge endvidere fastholdt i deres igangværende uddannelses tilbud.

Ovenstående figur viser, hvilken uddannelse de unge reelt er tilmeldt og behandler således evalueringsspørgsmålet angående påbegyndt uddannelse. Følgende tre figurer behandler spørgsmålet om uddannelsesmotivation.

Uddannelsesmotivation

Nedenstående figur 3 viser samlet set, hvordan de fleste unge (51,7- 65,1 %) oplever at være blevet mere motiverede for uddannelse og særligt i forbindelse med oplevelsen af at være blevet bedre til at lave lektier.

Figur 3: Forandringer i de unges uddannelsesmotivation efter start på RCYN (S2)

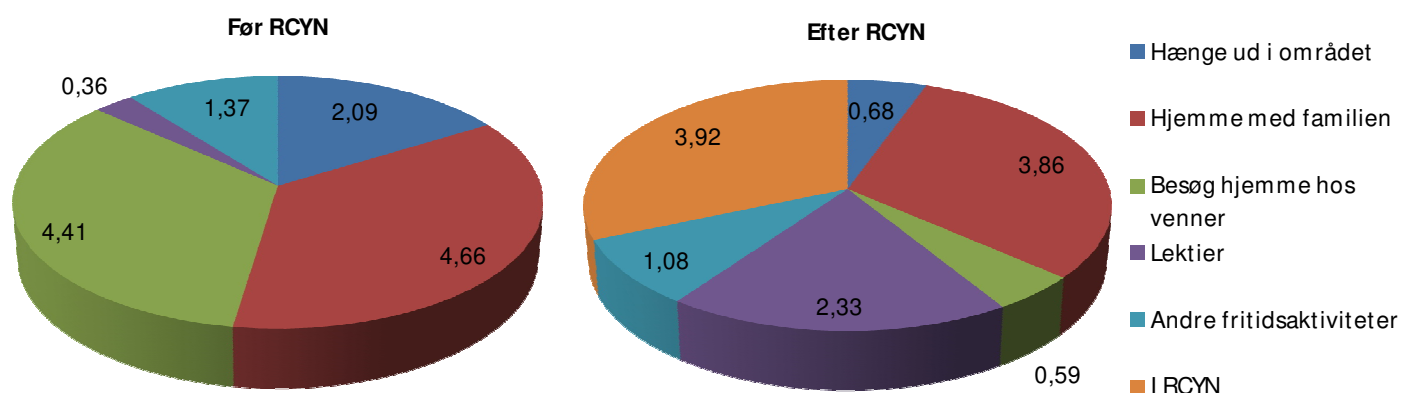


Ovenstående figur viser, hvordan de unge efter deres start på RCYN oplever en forandring i deres motivation for uddannelse, både i et nutidsperspektiv og i et fremtidsperspektiv, samt hvordan de oplever udviklingen i deres kompetence i at lave lektier. De unges svar tegner et overordnet positivt billede af, at de fleste unge oplever at være blevet mere motiverede for at uddanne sig både nutidigt og fremtidigt, dog med størst effekt i forhold til i fremtiden at tage en uddannelse. Således svarer ca. halvdelen (51,7 %) af de unge, at de har fået mere lyst til at gå i skole i et nutidsperspektiv. Mere end halvdelen (60,5 %) svarer, at de har fået mere lyst til at tage en uddannelse i et fremtidsperspektiv. Endvidere vurderer de fleste unge (65,1 %) af de unge, at de er blevet bedre til at lave deres lektier siden deres start i RCYN. En oplevet forbedret kompetence i lektielæsning kan samtidig formodes også at være resultat af en øget motivation for uddannelse.

Ovenstående figur viser de unges oplevelse af udviklingen i egne kompetencer, hvor nedenstående diagrammer viser udviklingen i de unges angivelser af, hvor meget tid de bruger på diverse aktiviteter i deres fritid.

Nedenstående figur 4 viser, hvordan de unge angiver at bruge væsentlig mere tid (gns. ca. 2 timer mere om dagen) på lektier efter deres start i RCYN sammenlignet med før RCYN.

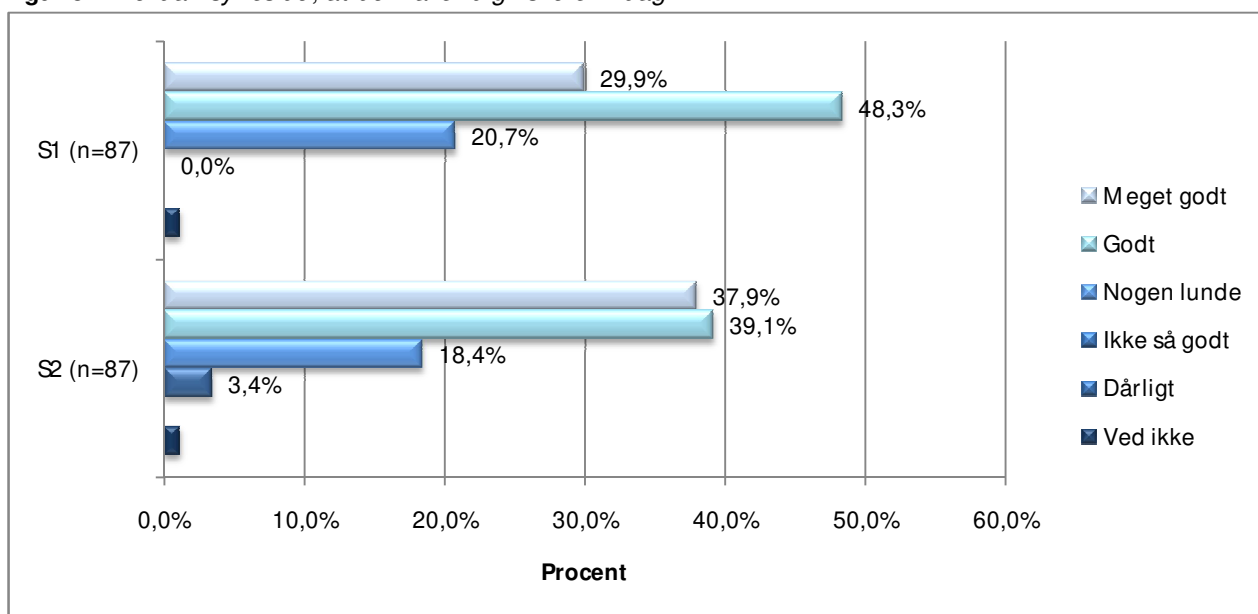
Figur 4: Udviklingen i gennemsnittet af de unges angivelse af hvor mange timer de bruger på diverse fritidsaktiviteter om dagen.



Ovenstående figur viser, hvordan de unge før RCYN i gennemsnit brugte 0,36 timer om dagen på lektier, hvilket efter start i RCYN er steget til gennemsnitligt 2,33 timer om dagen. Endvidere viser figuren, at de unge bruger langt mindre tid på at besøge venner og hænge ud i området, og bruger mere tid på lektier og at være i RCYN. Udviklingen i denne figur viser således en tendens til, at de unge ikke blot oplever at være blevet bedre til at lave lektier, men at de rent faktisk også bruger mere tid på at lave lektier.

Oplevelsen af at klare sig godt i skolen kan også siges at være et indicium på en øget motivation for uddannelse. Nedenstående figur 5 viser de unges daværende og nutidige vurdering af egne uddannelsesevner før og efter deres opstart i RCYN i et præ-post perspektiv. Figuren angiver en overskyggende positiv tendens, da 8 % flere unge vurderer sig selv bedre, og kun 3,4 % flere unge vurderer sig selv dårligere ved hhv. opstart og opfølgning i RCYN.

Figur 5: Hvordan synes du, at du klarer dig i skolen i dag?



Som det fremgår af ovenstående tabel, vurderer næsten 4/5 (hhv. 77 % og 78 %) af de unge, uanset tid, at de klarer skolen 'godt' eller 'meget godt'. Efter de unges start i RCYN viser figuren dog en positiv udvikling i kraft af, at en højere andel af de unge vurderer, at de klarer skolen 'meget godt' frem for 'godt'. Således svarede 29,9 % ved deres opstart i RCYN, at de klarede sig 'meget godt' i skolen, hvor 37,9 % svarer således efter deres opstart i RCYN. I den modsatte ende af skalaen viser tallene dog en mindre negativ tendens, da andelen af unge, der svarer, at de klarer skolen 'nogen lunde' er faldet lidt i relation til, at andelen af unge, der vurderer, at de ikke klarer skolen så godt, er steget med 3,4 %. Ingen af de unge vurderer, at de klarer skolen dårligt.

Data viser altså en tendens til en polarisering af de unges svar, hvor unge fra den positive ende af skalaen vurderer deres skolekompetencer endnu bedre, og unge fra midten af skalaen vurderer sig selv lidt dårligere.

Opsummerende på uddannelsesspørgsmålene viser evalueringen, at en mindre del af de unge, siden deres start i RCYN, ikke går i folkeskole, men at 14 unge er påbegyndt anden uddannelse. Færre unge har planer om at gå på gymnasiet, HF, HHX el. lign., mens flere unge har planer om at en erhvervsuddannelse og en mellemlang videregående uddannelse. I forbindelse med evalueringen af de unges uddannelsesmotivation viser evalueringen, at indikatorer som lyst til at gå i skole, lektier og oplevelsen af egen skolekompetence, dokumenterer en øget uddannelsesmotivation blandt de unge. De fleste unge (51,7-65,1 %) oplever at være blevet mere motiverede for uddannelse og særligt i forbindelse med oplevelsen af at være blevet bedre til at lave lektier. I overensstemmelse hermed bruger de unge også væsentlig mere tid (gns. Ca. 2 timer mere om dagen) på lektier efter deres start i RCYN sammenlignet med før RCYN. Endvidere vurderer flere unge, at være blevet bedre i skolen.

5.3 Brugernes beskæftigelsesdeltagelse

Indeværende afsnit omhandler effektmålet; *Højere beskæftigelsesgrad blandt målgruppen.*

Følgende evalueringsspørgsmål forsøges besvaret;

1. *RCYNs brugere beskæftiger sig med aktiviteter såsom fritidsjob, praktik, lærepladser, rollemodel, som de ikke var involveret i før deres indregistrering i RCYN.*
2. *RCYNs brugere giver udtryk for, at de oplever mere motivation for at deltage i beskæftigelsesaktiviteter*

For yderligere beskrivelser af *hvordan* RCYN har arbejdet med beskæftigelsestiltag henvises til årsrapporten fra RCYN. I de følgende underafsnit behandles ovenstående evalueringsspørgsmål i oplistet rækkefølge.

Stigning i beskæftigelsesinvolvering

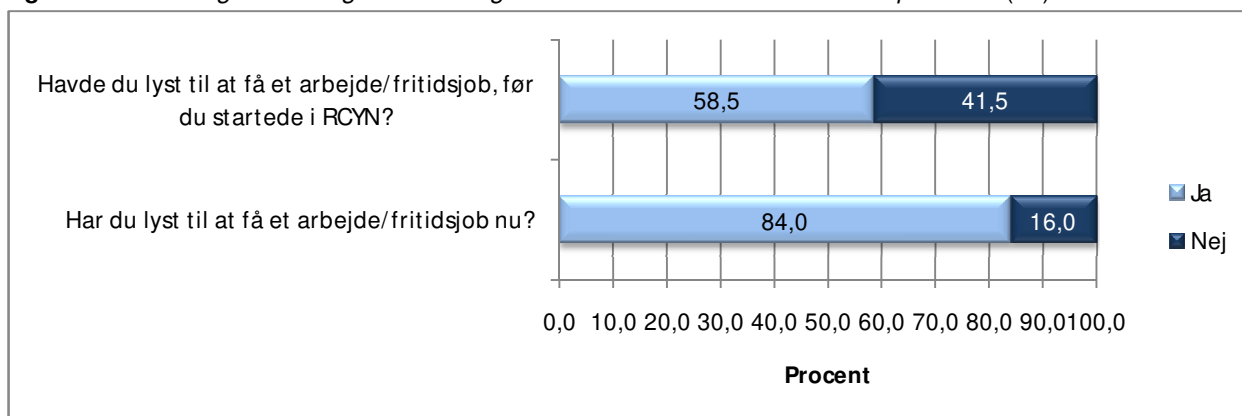
Ifølge tidshjulets data, er der en stigning i antallet af unge, som har betalt fritidsarbejde. Kun 1 ung svarer at have betalt fritidsarbejde før start i RCYN, hvorimod 11 unge svarer, at de har et betalt fritidsarbejde efter deres start på RCYN. Endvidere vidner leverancetabellerne om, at 6 unge har været i praktik hos lokale virksomheder.

Beskæftigelsesmotivation

Følgende to figurer behandler evalueringsspørgsmålet angående øget beskæftigelsesmotivation.

Nedenstående figur 6 viser en positiv udvikling i og med, at 1/4 del flere af de unge oplever at have lyst til at få et arbejde eller fritidsjob efter deres start i RCYN.

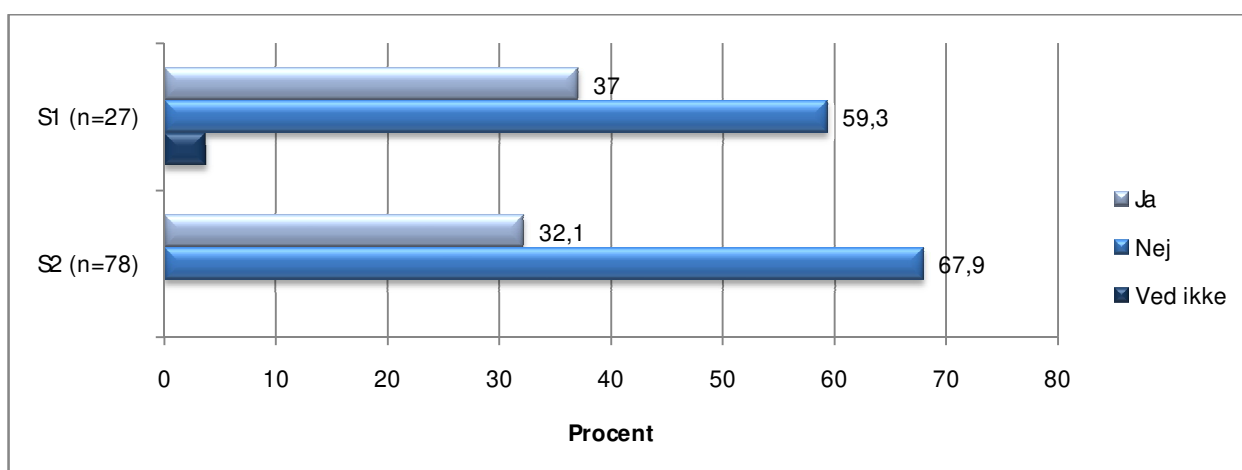
Figur 6: Forandringer i de unges beskæftigelsesmotivation efter deres start på RCYN (S2)



Ovenstående figur viser, hvordan de unge efter deres start i RCYN i et retrospektivt perspektiv vurderer, hvordan deres motivation for at få et arbejde eller fritidsjob var hhv. før de startede i RCYN og efter deres start i RCYN. 58,5 % af de unge svarer, at de havde lyst til at få et arbejde eller fritidsjob inden deres registrering i RCYN, hvor 84 % svarer således efter deres start i RCYN.

Hvor ovenstående figur er udtryk for de unges lyst til beskæftigelse, viser nedenstående figur omvendt de unges oplevelse af barrierer for beskæftigelse og uddannelse. Figur 7 illustrerer en positiv tendens til, at de unge oftere svarer, at de *ikke* oplever barrierer i forhold til job og uddannelse efter deres start i RCYN. 8,6 % flere unge svarer således, at de *ikke* oplever barrierer efter deres start i RCYN.

Figur 7: Oplever du, at der er noget, der stopper dig i at få det job eller den uddannelse du kunne tænke dig?



Ovenstående figur viser, hvorvidt RCYNs brugere oplever barrierer i forhold til at få det ønskede job eller uddannelse. Som det fremgår af tabellen oplever ca. 1/3 af de unge generelt barrierer i forhold til at få det

job eller den uddannelse, de kunne tænke sig. 59,3 % af de unge svarer ved deres opstart i RCYN, at de ikke oplever barrierer i forhold til job og uddannelse, og efter deres start i RCYN er tallet steget til 67,9 %. Begrundelserne fra de unge, som oplever barrierer i forhold til job og uddannelse, er meget varierende. Dog ses der en tendens til, at en større gruppe unge fra S2- gruppen især oplever manglende motivation og tvivl om egne evner som barrierer. Andre oplever barrierer som manglende karaktergennemsnit, tørklæde, manglende opbakning fra lærere/ familie, manglende indsigt i muligheder, læreplads etc.

Opsummerende på beskæftigelsesspørgsmålene viser evalueringen, at selvom 84 % svarer, at de har lyst til at få et arbejde efter deres start i RCYN, er det kun 17,5 % (11 personer) af de unge, som angiver, at de rent faktisk har et betalt fritidsarbejde efter deres start i RCYN. Ved RCYNs opstart var der kun 1 person, som havde et betalt fritidsarbejde, hvilket vidner om en lille stigning i beskæftigelsesgraden blandt de unge. Ikke desto mindre viser evalueringen, at RCYN har haft en positiv effekt på både motivationen for at få et arbejde og på antallet af unge, som faktisk har et betalt fritidsarbejde.

5.4 Frivillighed på Ydre Nørrebro

Indeværende afsnit omhandler effektmålet; *Stigning i registrerede frivillighedsorganisationer på Ydre Nørrebro*. Følgende evalueringsspørgsmål behandles;

1. *Stigning i antallet af frivillighedsorganisationer, der registrerer sig som organisation, forening eller institution.*

For yderligere beskrivelser af *hvordan* RCYN har arbejdet med frivillighedsmetoder henvises til årsrapporten fra RCYN.

Det har ikke været muligt at fremskaffe data for antallet af foreninger/ institutioner/ organisationer på Ydre Nørrebro, bl.a. fordi frivillige foreninger ikke har pligt til at lade sig registrere. I stedet vurderes evalueringsspørgsmålet ud fra RCYNs opgørelser over antallet af foreninger/ institutioner/ organisationer, der er opstået i forbindelse med RCYN. Foreningerne/ institutionerne/ organisationerne kan således samtidigt i højere grad kobles direkte til RCYNs virke.

Nedenstående tabel 2 viser, hvordan RCYN har registeret at have været samlingspunkt for 17 eksterne foreninger/ institutioner/ organisationer med samarbejde omkring 26 aktiviteter.

Tabel 2: Opgørelse over foreninger/ institutioner/ organisationer, som har samarbejdet med RCYN

| Organisationens/ Institutionens/ Foreningens navn | Start | Slut | Skønnet antal deltagere |
|---|------------|---------------|-------------------------|
| Hanin – Mellemøstlig musik | 23.11.2011 | Under opstart | |
| Brug for alle unge (Børne- og Undervisningsministeriet) – Aktivt læringsrum | 01.08.2011 | Under opstart | |
| Brug for alle unge (Børne- og Undervisningsministeriet) – Lynprojekter | 01.08.2011 | Under opstart | |
| Mind Your Own Business – DFH | 01.12.2011 | Aktiv | 10 |

| | | | |
|--|-----------------------------------|--------------------------|---|
| Ungdomsskolen - Styrketræning | 15.10.2011 | Aktiv | 9 |
| Beats and Rhymes | 01.10.2011 | Aktiv | 6 |
| Dfunk - GhettoBlaster | 01.10.2011 | Aktiv | 4 |
| RapPolitics | 01.08.2011 | Aktiv | 7 |
| Copenhagen Parkour | 01.06.2011 | Aktiv | Ca. 140 registrerede børn, unge og voksne |
| Red Barnet Ungdom – Pigeklub | 01.04.2011 | Aktiv | 5 |
| Dagskolen Vikasku | 28.01.2011 | Aktiv | 5 |
| Ungdomsskolen - iHelp | 15.10.2010 | Aktiv | 10 |
| Ungdomsskolen - Fodbold | 15.10.2010 | Aktiv | 25 |
| MusicLife | 01.07.2010 | Aktiv | 20 |
| Fodbold – Nørrebro United | Midt 2010 | Aktiv | 21 |
| Rise CPH | Midt 2010 | Aktiv | 10 |
| Red Barnet Ungdom - Lektiehjælp | 20.10.2009 | Aktiv | 7 |
| Dansk Flygtninge hjælps drengklub | 14.09.2009 | Aktiv | 35 |
| GAM3 | 01.09.2009 | Aktiv i sommerperioderne | 40 |
| Copenhagen Muay Thai | 01.05.2009 | Aktiv | Ca. 346 registrerede børn, unge og voksne |
| Feriecamp | Hver sommerferie med start i juli | | 395 |
| Ungdomsskolen – Ung og Sund | 15.10.2010 | 25.03.2011 | 19 |
| Flow Dance Academy | 01.09.2009 | 01.11.2011 | Ca. 85 registrerede børn, unge og voksne |
| Produktionsskole - Kokkelinje | 01.01.2010 | 01.06.2011 | 20 |
| Produktionsskole – Danselinje | 01.01.2010 | 01.06.2011 | 25 |
| Produktionsskole - pædagoglinje | 01.01.2010 | 01.06.2011 | 5 |

Ovenstående tabel viser en opgørelse over foreninger/ institutioner/ organisationer, der er opstået under RCYNs eksistens. RCYN fortæller, at de har været med til at give de forskellige foreninger/ institutioner/ organisationer liv fx ved, at nogle af disse foreninger/ institutioner/ organisationer er blevet selvstændige enheder som følge af RCYNs samarbejde med den pågældende aktivitet. Fx samarbejder RCYN med Dansk Flygtningehjælp omkring 2 aktiviteter. Få af ovenstående foreninger er veletablerede foreninger, som fx Red Barnet Ungdom, mens andre er mindre foreninger, der er opstået i forlængelse af RCYNs eksistens og samarbejde. For uddybelse se daglige aktiviteter i leverancetabellen.

5.5 Tryghed på Ydre Nørrebro

Indeværende afsnit omhandler effektmålet; *lavere kriminalitet blandt målgruppen*. Følgende evalueringsspørgsmål behandles;

1. RCYNs brugere oplever en højere grad af tryghed i området.
2. Opgørelser fra Københavns Kommunes tryghedsindeks baseret på anmeldte samt uanmeldte kriminalitetsaktiviteter viser en positiv udvikling i tryghedsindekset.

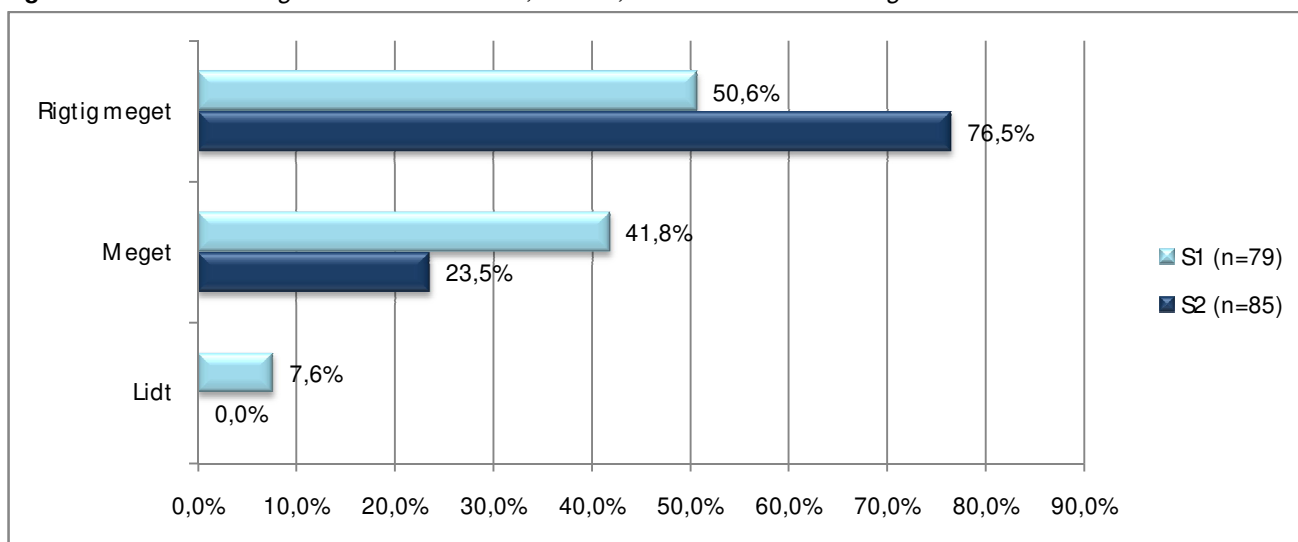
Følgende to underafsnit behandler ovenstående evalueringsspørgsmål i oplistet rækkefølge.

Oplevelsen af sikkerhed

Ifølge RCYN har de unge svært ved at forstå begrebet 'tryghed', hvorfor spørgeskemaet i stedet har spurgt de unge, hvordan de oplever deres sikkerhed i området. Generelt viser tallene, at langt størstedelen af de unge føler sig meget sikre i det område, de bor i. Der ses en mindre tendens til, at flere af de unge føler sig sikre i deres område, efter deres start i RCYN. Således svarer 91,2 % af de unge, at de føler sig sikre i det område de bor i, ved deres opstart på RCYN, og siden deres start på RCYN svarer 94,4 % af de unge således, hvilket udgør en stigning på 3,2 %.

Nedenstående figur viser endvidere graden af de unges oplevelse af sikkerhed. Figur viser en positiv udvikling i og med, at ca. 1/4 (25,9 %) flere af de unge føler sig rigtig sikre i deres område, og ingen af de unge svarer 'lidt', når de bliver spurgt, hvor sikre de føler sig i deres område, efter deres start i RCYN.

Figur 8: Hvis du føler dig sikker i det område, du bor, hvor sikker føler du dig?



Som det fremgår af ovenstående figur, føler størstedelen af de unge, der føler sig sikre, rigtig sikre. Efter start i RCYN svarer ca. 3/4 dele af de unge 'rigtig meget', når de bliver spurgt om, hvor sikre de føler sig. Figuren viser endvidere en positiv udvikling i, at de unge føler sig langt mere sikre i det område de bor i, efter deres start i RCYN.

Ovenstående tal viser således, at RCYNs brugere generelt oftere oplever at være sikre i det område, de bor i, og at de i langt højere grad føler sig mere sikre efter deres start i RCYN end ved deres opstart i RCYN.

Københavns Kommunes Tryghedsindeks

For den relevante tidsperiode behandlet i denne evaluering kan København Kommunes tryghedsindeks ikke dokumentere en effekt for udvikling i området. Bydelsdistrikterne blev ændret for 2011, hvorfor resultaterne for år 2009 og 2010 ikke er sammenlignelige. Tryghedsindekset bliver igen opdateret i maj 2012, hvorefter tallene for 2010 og 2011 vil kunne sammenlignes. I stedet beskrives her kort en standpunktsanalyse af resultater fra tryghedsindekset for år 2010.

Tryghedsindekset er sammensat af to datakilder: Politiets opgørelser over anmeldelser samt en spørgeskemaundersøgelse blandt ca. 8000 borgere i København, som belyser borgernes udsathed for kriminalitet og oplevelse af tryghed i nabolaget. Tryghedsindekset viser, hvor stort behovet er for en tryghedsskabende indsats i et område. De fem indsatskategorier er minimalt, reduceret, ordinært, intensiveret og markant behov for indsats. Tryghedsindekset måles i 35 områder, som er afgrænset af Københavns 10 bydele.

I tryghedsindekset indgår Haraldsgadekvarteret i distrikt 12, som indkredser området ydre Nørrebro nordøst for Tagensvej, Hothers Plads og Mjølnerparken. Tryghedsindekset viser, at distrikt 12 har et markant behov for en tryghedsskabende indsats⁵, hvilket er over gennemsnittet for København, der har et intensiveret behov.

Borgerne har endvidere vurderet deres oplevelse af tryghed i hhv. dagtimerne og nattetimerne. Generelt oplever størstedelen af borgerne i distrikt 12 at være trygge i dagtimerne. Sammenlignet med hele København oplever borgerne i distrikt 12 dog at være mindre trygge end i resten af København – især i aften/nattetimerne er borgerne i distrikt 12 mindre trygge end resten af københavnere (en forskel på -19,4 %). Mere end 4/5 (83,3 %) af borgerne i distrikt 12 oplever at være trygge i dagtimerne, hvilket for gennemsnittet af København ligger på 93,2 %. I aften/nattetimerne oplever mindre end halvdelen (45,2 %) af borgerne at være trygge i distrikt 12, hvilket for gennemsnittet i København ligger på 64,6 %.

5.6 Opsamling

Følgende opsamling skal læses med Socialforvaltningens metodiske vurderinger i mente. Evalueringen viser, at RCYNs brugere er blevet mere motiverede for både uddannelse og beskæftigelse og især i forbindelse med beskæftigelse. Endvidere viser evalueringen, at 17 frivillige organisationer er opstået under RCYNs eksistens, og at flere af RCYNs brugere oplever en højere grad af sikkerhed i det område, de bor i. Evalueringen vurderer således, at RCYN har haft en oplevet positiv effekt og derved gjort en positiv forskel for de adspurgte unge i forbindelse med uddannelses- og beskæftigelsesmotivation og følelsen af sikkerhed. Endvidere har RCYN været medvirkende til en positiv udvikling for frivillighedskulturen på Ydre Nørrebro. På baggrund af det foreliggende datamateriale har det været vanskeligt for evalueringen at dokumentere og derved besvare effektmålene omkring profil af brugergruppen og lavere kriminalitet på Nørrebro.

⁵ Fra år 2011 og frem gennemføres en ekstraordinær tryghedsskabende indsats i form af Hotspot Ydre Nørrebro. Læs mere om indsatsen [her](#).

Profil af brugerne og deres sårbarhed

Evalueringen kan ikke besvare evalueringsspørgsmålet om en stigning i registrering af unge tilhørende målgruppen sårbare unge. I stedet har evalueringen fremlagt en skønnet standpunktsanalyse af hvordan brugergruppen ser ud ved udgangen af år 2011. Den største gruppe (50 %) af RCYNs brugere vurderes herved som indenfor den sekundære specifikke indsats. Den sekundære specifikke indsats omfatter, ifølge RCYN, børn og unge med bekymrende adfærd og førstegangskriminalitet.

Brugernes uddannelsesdeltagelse

Evalueringen viser, at 14 af de unge er påbegyndt et uddannelses tilbud siden deres indregistrering i RCYN. Endvidere viser data, at 17 personer, foruden dem som stadig går i folkeskolen, er blevet fastholdt i deres uddannelsesforløb. Data kan ikke sige noget om, hvorvidt de unge deltagere hyppigere i deres igangværende uddannelses tilbud eller, hvorvidt de unge har genoptaget deres studie siden deres indregistrering i RCYN.

Evalueringen dokumenterer en øget følelse af motivation blandt de unge. Indicier som lyst til at gå i skole, lektier og oplevelsen af egen skolekompetence, viser en øget uddannelsesmotivation blandt de unge. De unges svar viser, hvordan de fleste unge (51,7- 65,1 %) oplever at være blevet mere motiverede for uddannelse og særligt i forbindelse med oplevelsen af at være blevet bedre til at lave lektier. Derudover viser data, at de unge bruger ca. 2 timer mere på lektier efter deres start i RCYN.

Brugernes beskæftigelsesdeltagelse

Evalueringen viser, at der er sket en stigning i antallet af unge, som har et fritidsjob fra 1 ung til 11 unge, og at 6 unge har været i praktik i forbindelse med RCYN. De unges svar viser også, hvordan brugergruppen oplever at være mere motiveret for at få et arbejde eller fritidsjob efter deres start i RCYN. 58,5 % af de unge svarer, at de havde lyst til at få et arbejde eller fritidsjob inden deres registrering i RCYN, hvor 84 % svarer således efter deres start i RCYN, hvilket udgør en stigning på 25,5 %. 1/4 del flere af de unge oplever altså at have lyst til at få et arbejde eller fritidsjob efter deres start i RCYN.

Frivillighed på Ydre Nørrebro

Evalueringen viser, at 17 foreninger/ organisationer/ institutioner er kommet til under og i samarbejde med RCYN. Heraf er få veletablerede foreninger, hvor andre er opstået under og i samarbejde med RCYN. RCYNs opgørelser dokumenterer således en effekt i en stigning i antallet af frivillige foreninger på Ydre Nørrebro.

Tryghed på Ydre Nørrebro

Evalueringen viser, at kommunens data ikke kan sige noget generelt om udviklingen i området, grundet omstruktureringer af distriktsområderne på Nørrebro, hvorefter tryghedsindeks for 2009 og 2010 ikke er sammenlignelige. RCYNs spørgeskemaundersøgelse viser dog en positiv tendens til, at flere unge oplever at være sikre i det område, hvor de bor. Endvidere oplever de unge at være mere sikre efter deres start i RCYN sammenlignet med tidligere. 91,2 % af de unge oplever, at de føler sig sikre i det område de bor i, ved deres opstart på RCYN, og siden da svarer 94,4 % af de unge således, hvilket udgør en stigning på 3,2 %. Derudover viser udviklingen i svarene, at ca. ¼ (25,9 %) flere af de unge oplever, at de føler sig 'rigtig sikre' i deres område efter deres start i RCYN. De unges svar efter deres start i RCYN viser endvidere, at ingen af de unge svarer 'lidt', når de bliver spurgt, hvor sikre de føler sig i deres område.

DEL 2: 6. Leverancer

Udover rækken af effektmål har RCYN også skullet indfri en række mere konkrete leverancemål. Leverancemålene er her opdelt i fire forskellige temaer, hvorunder det enkelte leverancemål behandles. Evalueringens anden delanalyse dokumenterer, hvorvidt og hvordan RCYN lever op til de foreskrevne leverancer. Der måles her hovedsageligt på antallet af aktiviteter og deres deltagerantal.

6.1 Deltagelse i fritidsrelaterede aktiviteter

Nedenstående tabel viser, om og hvordan de konkrete leverancemål er opnået indenfor de fritidsrelaterede aktiviteter. For en række af leverancemålene er deltagelsen svær at opgøre, da aktiviteterne har forskellig hyppighed og derfor er svære at sammenligne samt lave en samlet opgørelse for. Aktivitetsopgørelserne er derfor udtryk for et kvalificeret skøn. Med denne bemærkning in mente vurderer Socialforvaltningen, at RCYN generelt har en høj deltagelse i deres fritidsaktiviteter, og at de således har indfriet leverancemålene bedre end forventet.

RCYN har haft en lang række af både daglige og særlige arrangementer med tilhørende højt deltagerantal, der langt overstiger forventningerne formuleret i leverancemålene. RCYN har haft 39 daglige og sæsonaktiviteter (heraf 3 under opstart), som gennemsnitligt har haft ca. 20 deltagere pr. gang pr. aktivitet og 78 særarrangementer med en gennemsnitlig deltagelse på ca. 51 deltagere pr. særarrangement. En del af disse aktiviteter er stadig aktive, mens nogle er sæsonbestemte, nogle er afsluttede og andre er under opstart. Generelt har idrætsaktiviteter en høj deltagelse både for daglige aktiviteter og særarrangementer. Daglige aktiviteter som fx Fodboldakademiet, Muay Thai Boksning, Flow Dance Academy og Copenhagen Parkour har en høj deltagelse på ca. 20- 50 deltagere pr. dag. Bokse- og Parkour aktiviteterne varetages af selvstændige tilknyttede foreninger, hvor der er registreret hhv. 346 og 140 børn, unge og voksne. Dernæst er de unge også draget af de sociale daglige aktiviteter som fx Dansk Flygtningehjælps drengeklub med en høj deltagelse på ca. 35 deltagere pr. dag. Af særarrangementer trækkes de unge særligt af fx Christmas Showtime, Feriecamp, Kulturnat Café Marokko, Music Life Åbningsfest og Beats and Rhymes rap konkurrence med en deltagelse på 150- 400 børn og unge pr. arrangement.

Endvidere har RCYN holdt en række arrangementer for forældre, som også har levet op til målene om deltagelse. Især fremstår et fodboldarrangement i Nørrebrohallen særligt populært med en høj deltagelse på 25 forældre.

RCYN har ikke lavet en direkte opgørelse af hvilke daglige aktiviteter og særarrangementer, der er tværgående, men bemærker, at de altid samarbejder på kryds og tværs – også i ferieperioder. Fx har RCYN deltaget i den tværgående fodboldturnering i Nørrebrohallen i ferierne samt afholdt Summercamp med 395 deltagere.

| Leverancemål | Status 2011- 2012 | SOFs kommentar |
|---|--|----------------------------|
| 1. 75 børn og unge i den primære målgruppe⁶ vil deltage i aktiviteter, individuelt eller i gruppe i løbet af et år. | I hele perioden maj 2009- januar 2012 er der registreret 521 børn og unge. I gennemsnit er der altså registreret 173 børn og unge pr. år. (Det bemærkes at børn og unge, som går til sport i de selvstændige tilknyttede foreninger ikke nødvendigvis er registreret i RCYN) | Bedre end forventet |
| 2. 25 børn og unge deltager i idrætsaktiviteter i løbet af et år. | RCYN har haft 10 forskellige idrætsaktiviteter, hvor særligt Muay Thai Boksning har tiltrukket de unge med en deltagelse på ca. 50 deltagere pr. dag. | Bedre end forventet |
| 3. 3 grupper benytter øvestedet⁷ i løbet af et år. | RCYN har haft 4 aktiviteter i øvestedet, hvoraf én er underopstart. Sammenlagt har der i alt været 33 deltagere. | Som forventet ⁸ |
| 4. 15 børn og unge bruger værkstedet⁹ om ugen. | Cykelværkstedet har været aktiv i anden halvdel af 2011, og har haft 23 deltagere. | Bedre end forventet |
| 5. 15 piger benytter klubben om ugen. | RCYN har en pigeklub; Alma-pigeaktiviteter, som har haft syv sporadiske aktiviteter, der i alt har haft 67 deltagere. RCYN samarbejder endvidere med Red Barnet Ungdom, som også har en pigeklub i centeret. | Bedre end forventet |
| 6. 15- 20 børn og unge benytter danselokalet om ugen | RCYN har haft Flow Dance og en danselinje på produktionsskolen med en daglig deltagelse på sammenlagt 45 deltagere pr. dag. | Bedre end forventet |
| 7. 40 børn og unge deltager i et eller flere mødesteds-/ café arrangementer¹⁰ i løbet af et år. | RCYN har afholdt diverse temafester, musikaftener med bandoptræden, spiltturneringer, danseunderholdning, jule/ | Bedre end forventet |

⁶ Leverancerne er ikke opgjort på de forskellige målgrupper, og alle leverancer vurderes derfor ud fra deltagelsen af den samlede brugergruppe i RCYN.

⁷ Øvestedet defineres her som en del af Computer Club House, hvor de unge laver musik med voksne frivillige i lydstudiet, øvelokalet i underetagen og workshops i Café Kahwa.

⁸ Grundet svært sammenlignelige optællinger er denne leverance blot opgjort som 'Som forventet'.

⁹ Værkstedet defineres her som cykelværkstedet, der er oprettet i samarbejde med Haraldsgade Kvarterløft.

¹⁰ Mødesteds-/café arrangementer defineres her som aktiviteter i huset, som foregår i tidsrummet kl. 14-22 alle hverdage samt lørdag.

| | | |
|---|--|---------------------|
| | nytårshygge. Fx er der i den forbindelse blevet afholdt 'Jorden Rundt', Championsleague Aftener, Ungemøde, Dansk Flygtningehjælp Drengeklub og Dagskolen Vikasku med en sammenlagt deltagelse på 135 deltagere. | |
| 8. 30 unge benytter Computer Club House (CCH)¹¹ til fritidsbeskæftigelse om ugen. | CCH har haft 5 aktiviteter som sammenlagt har haft en deltagelse på 53 deltagere. | Bedre end forventet |
| 9. 80 unge benytter Caféen om ugen. | Café Kahwa har haft en daglig deltagelse på 20 unge pr. dag, hvilket svarer til 100 deltagere på en uge, når caféen holder åbent alle hverdage. | Bedre end forventet |
| 10. 10-20 unge vil pr. gang deltage i særarrangementer. | 78 særarrangementer er afholdt med en gennemsnitlig deltagelse på ca. 51 deltagere pr. særarrangement. | Bedre end forventet |
| 11. 10 unge vil deltage i tværgående særarrangementer i ferier i løbet af et år. | Ikke særligt opgjort. RCYN samarbejder på kryds og tværs i og omkring RCYN, og der etableres tværfaglige særarrangementer året rundt inkl. ferier. Fx har RCYN deltaget i den tværgående fodboldturnering i Nørrebrohallen i ferierne samt afholdt Summercamp med 395 deltagere. | Bedre end forventet |
| 12. 30 unge vil i løbet af et år benytte sig af tværgående fritidsaktiviteter. | Ikke særligt opgjort. RCYN samarbejder på kryds og tværs i og omkring RCYN, og der etableres tværfaglige særarrangementer året rundt inkl. ferier. | Bedre end forventet |
| 13. 15 familier til målgruppen børn og unge vil deltage i aktiviteter i løbet af et år | Der er afholdt i alt 3 arrangementer for forældre med en skønnet deltagelse på ca. 34 forældre. | Bedre end forventet |

¹¹ CCH defineres her som aktiviteter der har enten en IT-del, hvor de unge arbejder med photoshop og lign. eller en musik-del repræsenteret ved lydstudie og øvelokalet i underetagen.

6.2 Deltagelse i uddannelses- og beskæftigelsesrelaterede aktiviteter

Nedenstående tabel viser, om og hvordan de konkrete leverancemål er opnået indenfor de uddannelses- og beskæftigelsesrelaterede aktiviteter. Inden for dette tema er 4 ud af 6 leverancemål opfyldt som forventet eller bedre end forventet, mens de 2 af leverancerne ikke er opfyldt. RCYN har haft succes med deres beskæftigelsesvejledning, facilitering af brugeres overgang til frivillige samt aktiveringsaftaler med virksomheder, hvorimod RCYN ikke har levet op til leverancemålene om facilitering af praktikophold samt aktivitetsmøder for organisationer og institutioner.

I forbindelse med studievejledning samt beskæftigelsesvejledning er det svært at opgøre antallet af unge, som er blevet vejledt, da selve vejledningen ofte har fundet sted udenfor RCYN, og RCYNs arbejde således i højere grad har bestået i en henvisning til vejleder. Derfor hviler denne vurdering på kvalificerede skøn. Siden efteråret 2011 har RCYN dog haft tilknyttet en beskæftigelsesvejleder samt UU-vejleder, der fysisk har haft kontortid på RCYN én gang om ugen.

| Leverancemål | Status 2011- 2012 | SOFs kommentar |
|--|---|---------------------|
| 14. 40 unge vil modtage individuel studievejledning i løbet af et år | I alt 44 unge har modtaget studievejledning ved hhv. UU-vejleder og ved Speed-dating på karrieredag. | Som forventet |
| 15. 40 unge vil modtage individuel beskæftigelsesvejledning i løbet af et år | I alt 51 unge har modtaget beskæftigelsesvejledning ved hhv. Fritidsjobkonsulenterne, Jobcentret og ved Speeddating på karrieredag. | Bedre end forventet |
| 16. 20 unge kommer i praktik hos de lokale forretningsdrivende og i mellemstore/ store virksomheder på Nørrebro | 6 unge har været i praktik hos lokale virksomheder. | Ikke indfriet |
| 17a. Tre private virksomheder pr. år indgår aftaler om frivillige tilbud til de unge om aktivering | Der er indgået forskellige former for aftaler med 7 virksomheder. | Bedre end forventet |
| 17b. Hvor mange private virksomheder har aktiveret en eller flere af RCYNs brugere pr. kalenderår? | Af de 7 virksomheder, der er indgået aftale med har i alt 6 unge fået fritidsjob fordelt blandt 3 af virksomhederne. | - |
| 18. 10-15 organisationer/ institutioner deltager i det årlige aktivitetsmøde | 5 organisationer/ institutioner deltog i frivillighedsforum i februar 2011. | Ikke indfriet |
| 19. Fem unge får beskæftigelseserfaring som | I alt 33 unge har skiftet fra bruger til frivillig. 13 af disse har deltaget i | Bedre end forventet |

| | | |
|--|----------------|--|
| frivillig i løbet af et år. (bruger der skifter fra brugerstatus til frivilligstatus) | Baristaforløb. | |
|--|----------------|--|

6.3 Frivillighed

Nedenstående tabel viser, om og hvordan de konkrete leverancemål er opnået indenfor frivillighedsaktiviteter og -aftaler. Antallet af frivillige er opgjort ud fra antallet af frivillighedskontrakter. RCYN beskriver, hvordan dette derfor udgør et minimumstal, da nogle unge ikke opfatter sig selv som frivillige, hvis de fx bare hjælper til ved boksetræning eller lign.

Alle leverancerne angående frivillighed er indfriet bedre end forventet. RCYN har især haft succes med at rekruttere frivillige. Antallet af frivillige deltagere samt tilgangen af frivillige har således været over dobbelt så stort som leverancemålene. Det bemærkes, at der ikke er registreret nogle nye unge frivillige men kun nye voksne frivillige. Som det fremgår af leverancen om beskæftigelse er 33 unge brugere overgået til at være frivillige. RCYN beskriver, hvordan de via frivillighedsmetoden "Fra bruger til frivillig" har haft succes med at omdanne brugere til frivillige, hvorved disse unge samtidig har fungeret som rollemodeller. RCYN beskriver samtidig, hvordan de har måttet sætte fokus på forskellen på at være bruger og frivillig, da nogen unge har haft svært ved at administrere denne skelnen.

| Leverancemål | Status 2011- 2012 | SOFs kommentar |
|--|--|-----------------------|
| 20. 80 frivillige deltager i aktiviteter i løbet af et år. | Der er registreret i alt 161 aktive voksne frivillige og 34 aktive unge frivillige. | Bedre end forventet |
| 21. 30 nye frivillige vil blive integreret i RCYN i løbet af et år. | 75 nye voksne frivillige registreret. | Bedre end forventet |
| 22. 10 eksterne frivillighedsgrupper benytter stedet i løbet af et år | 17 eksterne foreninger/ organisationer/ institutioner har benyttet stedet i et samarbejde omkring 26 aktiviteter. Herunder fx Dansk Flygtningehjælp. | Bedre end forventet |
| 23. I løbet af et år er der indgået frivillighedsaftaler med beboere i to kollegier samt én uddannelsesinstitution. | Aftale med og annoncering på 8 uddannelsesinstitutioner ¹² . De fleste af disse er seminarier. | Bedre end forventet |

¹² Det har vist sig for RCYN, at uddannelsesinstitutioner er langt mere hensigtsmæssige at samarbejde med, da kollegier ikke har et administrativt organ, som det er muligt at indgå samarbejdsaftale med.

6.4 Metodeudvikling og PR

Nedenstående tabel viser, hvordan og om de konkrete leverancemål er opnået indenfor metodeudvikling og PR aktiviteter. Indenfor temaet metodeudvikling og PR er alle leverancer indfriet minimum som forventet og de fleste også bedre end forventet.

Der er i alt udgivet 14 artikler/ oplæg både på papir og elektronisk samt i både landsdækkende og lokale medier, hvilket er over forventet. Der er beskrevet fire frivillighedsmetoder, hvilket udgør dobbelt så mange som målsat. Dog er metoderne blot beskrevet i årsrapporten, og der er ikke afholdt workshop om metodernes fremkomst, brug og resultater. Da RCYN har beskrevet flere mål end forventet, men ikke har videreformidlet dem, vurderer Socialforvaltningen samlet set, at denne leverance er opnået som forventet. Der er i RCYNs treårige periode blevet afholdt fire konferencer, hvilket er én konference mere end forventet i leverancerne.

RCYN har altså været gode til at skabe opmærksomhed omkring sig selv via nyhedsmedier både via traditionelle og elektroniske medier, men har ikke formået at videreformidle deres frivillighedsmetoder.

| Leverancemål | Status 2011- 2012 | SOFs kommentar |
|---|--|------------------------------------|
| 24. Der skrives mindst én artikel om RCYN i en landsdækkende avis i løbet af et år | Der er skrevet 3 artikler i aviser (heraf 2 i landsdækkende aviser). Derudover er der skrevet 11 artikler/ oplæg på nettet. | Bedre end forventet |
| 25. Der er beskrevet mindst to frivillighedsmetoder i projektperioden. Udvikling, implementering, evaluering og formidling af 2 frivillighedsmetoder i projektperioden. | RCYN arbejder med fire frivillighedsmetoder: 1. Fra bruger til frivillig 2. Gadens lokale kræfter (18+ som frivillig) 3. Individuelle frivillige 4. Foreninger/ frivillighedsgrupper | Som forventet (dog ikke formidlet) |
| 26. Der gennemførestre konferencer (én om året) bredt indbudt | Der er blevet afholdt én konference i hhv. 2009 og 2010. I 2011 blev der afholdt 2 konferencer. En kulturcoach konference og en ungekonference. | Bedre end forventet |

6.5 Opsamling

Ovenstående afsnit er en opsamling af RCYNs opgørelser over aktiviteter og deltagerantal, ledsaget af Socialforvaltningens kommentarer og vurderinger i forhold til de aftalte leverancemål. Opgørelserne er udarbejdet på baggrund af RCYNs egne registreringer for kalenderåret 2011, men det bemærkes at en række opgørelser af især deltagerantal har været svære eller umulige at dokumentere og i nogle tilfælde derfor i højere grad er udtryk for skøn. Ifølge RCYN hænger det fx sammen med, at mange af de frivillige ikke lader sig registrere, fordi de ikke selv opfatter sig som frivillig, idet de i deres egen selvopfattelse fx blot hjælper til med boksetræning eller lignende. Endvidere er antallet af deltagere til de enkelte aktiviteter

svære at opgøre samt sammenligne, da aktiviteterne har forskellig hyppighed. Det overordnede helhedsbillede af deltagelsen af både frivillige og brugere, tyder dog på, at RCYN har en højere deltagelse af både frivillige og brugere end leverancerne foreskriver. Det præcise antal bliver derved også mindre interessant. Følgende opsummering bør dog læses med dette forbehold om en vis unøjagtighed in mente. Af de 26 leverancemål har RCYN opfyldt 24 af leverancerne minimum som forventet, og 21 af dem er opfyldt bedre end forventet. For 1 af leverancerne har det ikke været muligt at opgøre om målet er indfriet, og 2 af leverancerne er ikke indfriet. Således har RCYN indfriet ca. 92 % af leverancerne og 80 % af dem bedre end forventet. 8 % af leverancerne er ikke indfriet, svarende til 2 leverancemål.

Deltagelse i fritidsrelaterede aktiviteter

Generelt har RCYN opnået en deltagelse af børn og unge samt frivillige, der samlet set ligger væsentligt højere end forventet. Især har brugerne været tiltrukket af de sportslige aktiviteter både ved daglige aktiviteter og særarrangementer.

Deltagelse i uddannelses- og beskæftigelsesrelaterede aktiviteter

Det har været en større udfordring for RCYN at facilitere studie- og beskæftigelsesrelaterede aktiviteter. Især har RCYN haft svært ved at skaffe praktikpladser i virksomheder og organisationer samt få institutioner til at deltage i aktivitetsmøder. En del unge har dog modtaget eller er blevet henvist til beskæftigelsesvejledning og studievejledning. RCYN har også haft succes med at indgå aftaler om aktivering, men har som sagt haft svært ved at få konkrete samarbejder op at stå med organisationer og institutioner. Det bemærkes i den forbindelse, at virksomhedsaftalerne er mundtlige, og at RCYN derfor ikke juridisk kan binde virksomhederne op på aftalerne.

Frivillighed

RCYN har ikke haft problemer med at rekruttere frivillige, og frivilligantallet overstiger langt de fastsatte leverancemål. Via frivillighedsmetoden "Fra bruger til frivillig" har RCYN haft succes med at omdanne brugere til frivillige, hvorved disse unge samtidig har fungeret som rollemodeller. Ligeledes har RCYN haft en lang række af eksterne frivillighedsgrupper tilknyttet.

Metodeudvikling og PR

Et mindre antal leverancemål har haft fokus på RCYNs samarbejde og omgang med omverdenen. RCYN har været beskrevet i en lang række nyhedsmedier – både lokale samt landsdækkende, traditionelle og elektroniske medier, men RCYN har ikke levet op til målet om formidling af frivillighedsmetoder. Der er beskrevet dobbelt så mange frivillighedsmetoder som målene foreskriver, men metoderne er ikke officielt videreformidlet til omverdenen, så andre vil kunne drage nytte af erfaringerne.

7. Konklusioner

På baggrund af data er det tydeligt, at RCYN har gjort et stort stykke arbejde overfor de unge i området, men også at der er lagt et stort arbejde i selve dokumentationen og indsamling af data. Evalueringen har haft til formål at dokumentere en effekt af RCYNs arbejde ved at bearbejde 5 effektmål samt en række leverancemål. Det har især vist sig vanskeligt at dokumentere effektmålet om profil af brugergruppen og til dels også effektmålet om tryghed på Ydre Nørrebro, hvilket blandt andet skyldes kommunens omlægning af distrikter. Generelt tager Socialforvaltningen forbehold for en forringet validitet i datamaterialet. Med dette i mente har evalueringen kunnet dokumentere en positiv oplevet effekt blandt brugergruppen ifht. uddannelse, beskæftigelse og sikkerhed, og at langt størstedelen af leverancemålene er opfyldt bedre end forventet.

Evalueringen af effektmålene viser overordnet set en oplevet effekt blandt RCYNs brugere i form af en forøget motivation for uddannelse og beskæftigelse, en øget følelse af sikkerhed i brugernes beboerområder samt en stigning i antallet af frivillige organisationer på Ydre Nørrebro.

Især oplever mange af de unge at være blevet mere motiveret for at få et arbejde/fritidsjob. I modsætning hertil viser de unges svar samtidig en lille nedgang i antallet af unge, der svarer, at de går i skole efter deres start på RCYN. Evalueringen viser dog også, at 14 af de unge er påbegyndt et uddannelsesstilbud siden deres indregistrering i RCYN, og at 17 personer, foruden dem som stadig går i folkeskolen, er blevet fastholdt i deres uddannelsesforløb.

Evalueringen viser, at RCYN har været medvirkende til en positiv udvikling af øget frivillighed på Ydre Nørrebro, da 17 foreninger/organisationer/institutioner er opstået under og i samarbejde med RCYN.

På baggrund af de foreliggende data kan evalueringen ikke sige noget om social mobilitet i brugergruppen, om der er mindre kriminalitet på Ydre Nørrebro, hvorvidt de unge deltager hyppigere i deres igangværende uddannelsesstilbud, eller hvorvidt de unge har genoptaget deres studie siden deres indregistrering i RCYN.

Evalueringen af leverancemålene dokumenterer antallet af aktiviteter og antallet af deltagere og viser, at RCYN har opfyldt leverancerne langt over forventning. Selvom leverancerne i visse tilfælde har været svære at opføre og i nogle tilfælde er udtryk for kvalificerede skøn tyder helhedsvurderingen på, at RCYN har en langt højere deltagelse af både frivillige og brugere, end leverancerne foreskriver. Således har RCYN indfriet ca. 92 % af leverancerne og 80 % af dem bedre end forventet. 8 % af leverancerne er ikke indfriet, svarende til 2 leverancemål.

Især har brugerne været tiltrukket af de sportslige aktiviteter både ved daglige aktiviteter og særarrangementer. Det har været en større udfordring for RCYN at facilitere studie- og beskæftigelsesrelaterede aktiviteter. Især har RCYN haft svært ved at skaffe praktikpladser i virksomheder og organisationer samt få institutioner til at deltage i aktivitetsmøder. Kun 6 unge har været i praktik i modsætning til de 20 unge, som leverancerne foreskriver.

RCYN har været beskrevet i en lang række nyhedsmedier – både lokale samt landsdækkende, traditionelle og elektroniske medier, men RCYN har ikke levet op til målet om formidling af frivillighedsmetoder. Der er beskrevet dobbelt så mange frivillighedsmetoder som målene foreskriver, men metoderne er ikke

officielt/offentligt videreformidlet til omverdenen, så andre vil kunne drage nytte af erfaringerne¹³. Kun 5 organisationer har deltager i det årlige aktivitetsmøde i modsætning til de 10-15 organisationer, som leverancerne foreskriver.

RCYN kan altså arbejde videre på deres formidling og samarbejde med omverdenen, både i forhold til at skaffe praktikpladser, formidle metoder og inddrage organisationer i aktivitetsmødet.

Som afsluttende kommentar er det interessant, hvordan de unge brugere i RCYN oplever at være blevet mere motiverede for uddannelse og beskæftigelse, når leverancerne samtidig viser, at det har været sværest for RCYN at opfylde leverancerne omkring aktiviteter indenfor uddannelse og beskæftigelse. Hvorvidt de fritidsrelaterede aktiviteter også kunne have en indvirkning på de unges motivation for uddannelse og beskæftigelse eller om mere aktivitet omkring uddannelses- og beskæftigelsesrelaterede aktiviteter ville øge de unges uddannelses- og beskæftigelsesmotivation endnu mere, kan denne evaluering ikke sige noget om.

Ifølge RCYN og CM UK vil deres årsrapport beskrive, hvordan de unge oplever at være blevet mere motiverede, og hvordan fritidsrelaterede aktiviteter også kunne have en indvirkning på de unges motivation for uddannelse og beskæftigelse.

¹³ Ifølge RCYN og CM UK vil deres årsrapport anskueliggøre arbejdet med frivillighedsmetoder i RCYN. Yderligere fortæller RCYN, at de udarbejder en artikel omkring frivillighedsmetoder efter aflevering af årsrapporten.

8. Bilag

8.1 Bilag A: Leverancetabel 2011-2012

| Leverancer | Status 2011 |
|---|--|
| 80 frivillige deltager i aktiviteter i løbet af et år | Aktive voksne frivillige i 2011: 161 Aktive unge frivillige i 2011: 34 |
| 30 nye frivillige vil blive integreret i RCYN i løbet af et år (Dokumenteret via frivillighedskontrakter) | Nye voksne frivillige registrerede i 2011: 75 |
| I løbet af et år er der indgået frivillighedsaftaler med beboerne i 2 kollegier, samt 1. uddannelsesinstitution | RCYN samarbejder med uddannelsesinstitutioner frem for kollegier, da de ikke har et organ, som det er muligt at indgå en samarbejdsaftale med. RCYN har i år aftale med og annonceret på: <ol style="list-style-type: none">1. Metropolhøjskolen2. Frederiksberg Seminar3. Sociale Højskole4. Frøbel seminar5. Zahle seminar6. Blågård Seminar7. Annonce på Roskilde Universitets videnskabsbutik8. Annonce på frivilligjob.dk |
| 75 børn og unge i den primære målgruppe vil deltage i aktiviteter, individuelt eller i gruppe i løbet af et år. (Dokumenteret via | Maj 2009 - januar 2010 215 registrerede børn og unge Januar 2010 - januar 2012 301 registrerede børn og unge <u>Januar 2012</u> <u>5 registrerede børn og unge</u> <u>I alt</u> <u>521 registrerede børn og unge</u> |

| | | |
|--|--|----|
| ugen. min. 40 børn & unge deltager i et eller flere mødesteds-/ café arrangementer i løbet af et år 30 unge benytter CCH til fritidsbeskæftigelse om ugen | Perlerækken (januar 2011-december 2011) | 30 |
| | Streetknowledge (aktiv i første halve år af 2011) | 30 |
| | Ladies First (aktiv i første halve år af 2011) | 30 |
| | Sats - svømning og styrketræning (januar 2011-december 2011) | 10 |
| | Skranken (aktiv i første halve år af 2011) | 5 |
| | Ungemøde (aktiv i første halve år af 2011) | 35 |
| | Ungeudvalget (januar 2011-december 2011) | 8 |
| <p>Se næste side for flere daglige aktiviteter</p> | | |

Frivillighedsorganisationer/ foreninger/ institutioner (Daglige samt sæson aktiviteter)

| Org./ Inst./ Fore. Navn | Hvad er aktiviteten? | Start | Slut | Deltagere/ skønnet |
|--|--|-----------------------------------|---------------|--|
| Brug for alle unge (Børne- og undervisningsministeriet) - Aktivt læringsrum | I samarbejde med Børne- og undervisningsministeriet udvikles brugen af læringsstile ifm. lektiehjælp og aktiviteterne i RCYN | 01.08.11 | Under opstart | |
| Brug for alle unge (Børne- og undervisningsministeriet) - Lynprojekter | Aktiviteten lærer de unge at skrive projektbeskrivelser, igangsætte og afvikle egne aktiviteter | 01.08.11 | Under opstart | |
| Beats and Rhymes | Rap/HipHop | 01.10.11 | aktiv | 6 |
| Copenhagen Muay Thai | Thaiboksnng | 01.05.09 | aktiv | 50 (Der er registreret ca. 346 børn, unge og voksne) |
| Copenhagen Parkour | Parkour | 01.06.11 | aktiv | 20 (Der er registreret ca. 140 børn, unge og voksne i foreningen) |
| Dansk Flygtningehjælpsdrengeklub | Sociale aktiviteter | 14.09.09 | aktiv | 35 |
| Dagskolen Vikasku | Underviser udsatte unge | 28.01.11 | aktiv | 5 |
| Dfunk - GhettoBlaster | Laver radio | 01.10.11 | aktiv | 4 |
| FerieCamp | Idrætsaktiviteter | Hver sommerferie med start i juli | 09.11 | 395 (Se under særarrangementer for specifikation af tallet) |
| Fodbold - Nørrebro United | Fodbold | Midt 2010 | aktiv | 21 |
| Flow Dance Academy | Dans | 01.09.09 | 01.11.11 | 20 (Der er registreret ca. 85 børn, unge og voksne i foreningen) |
| GAM 3 | Streetbasket i sommerperioden | 01.05.11 | 01.10.11 | 40 |

Frivillighedsorganisationer/ foreninger/ institutioner (Daglige samt sæson aktiviteter)

| Org./ Inst./ Fore. Navn | Hvad er aktiviteten? | Start | Slut | Deltagere/ skønnet |
|---------------------------------------|---|--------------|---------------|-------------------------------|
| Hanin | Fædregruppe der underviser i mellemøstligt musik (samarbejde med MusicLife) | 23.11.11 | Under opstart | |
| Mind Your Own Business - DFH | Iværksætterprojekt omkring udviklingen af Café Kahwa | 01.12.11 | aktiv | 10 |
| MusicLife | Musikundervisning | 01.07.10 | aktiv | 20 |
| Produktionsskole/ kokkelinje | Skole | 01.01.10 | 01.06.11 | 20 |
| Produktionsskole/ danselinje | Skole | 01.01.10 | 01.06.11 | 25 |
| Produktionsskole/ pædagoglinje | Skole | 01.01.10 | 01.06.11 | 5 |
| Red Barnet Ungdom Lektiehjælp | Lektiehjælp | 20.10.09 | aktiv | 7 |
| Red Barnet Ungdom Pigeklub | Pigeklub | 01.04.11 | aktiv | 5 |
| Rise CPH | Uddannelsesvejledning | Midt 2010 | aktiv | 10 |
| RapPolitics | Rap/ HipHop | 01.08.11 | aktiv | 7 |
| Ungdomsskolen - iHelp | Nødhjælpsprojekt | 15.10.10 | aktiv | 10 |
| Ungdomsskolen - fodbold | Fodbold | 15.10.10 | aktiv | 25 |
| Ungdomsskolen - styrketræning | Styrketræning | 15.10.11 | aktiv | 9 |
| Ungdomsskolen - ung og sund | Styrketræning | 15.10.10 | 25.03.11 | 19 |

| <p>15 familier til målgruppen børn og unge vil deltage i aktiviteter i løbet af et år.</p> | <table border="0"> <thead> <tr> <th data-bbox="563 439 1114 506"><u>Aktivitet (Skønnet)</u></th> <th data-bbox="1121 439 1414 461"><u>Antal familier/ forældre</u></th> </tr> </thead> <tbody> <tr> <td colspan="2" data-bbox="563 477 667 506"><u>deltaget</u></td> </tr> <tr> <td data-bbox="563 544 778 573">Banko d. 02.04.11</td> <td data-bbox="563 584 579 613">4</td> </tr> <tr> <td data-bbox="563 651 1094 680">Vinterferie februar fodbold i Nørrebrohallen</td> <td data-bbox="563 692 595 721">25</td> </tr> <tr> <td data-bbox="563 763 770 792">Alma pigeprojekt</td> <td data-bbox="563 804 579 833">5</td> </tr> <tr> <td colspan="2" data-bbox="563 871 611 900"><u>I alt</u></td> </tr> <tr> <td colspan="2" data-bbox="563 911 595 940"><u>34</u></td> </tr> <tr> <td colspan="2" data-bbox="563 1046 1398 1113"><u>Forældrekontakt (Skønnet)</u></td> </tr> <tr> <td colspan="2" data-bbox="563 1084 675 1113"><u>forældre</u></td> </tr> <tr> <td data-bbox="563 1151 746 1180">Pigetur Sverige</td> <td data-bbox="563 1191 579 1220">5</td> </tr> <tr> <td data-bbox="563 1263 699 1292">Drengetur</td> <td data-bbox="563 1303 699 1332">10 Fodbold</td> </tr> <tr> <td data-bbox="563 1344 595 1373">30</td> <td></td> </tr> <tr> <td data-bbox="563 1415 970 1444">Copenhagen Muay Thai, ture, etc.</td> <td data-bbox="563 1456 595 1485">20</td> </tr> <tr> <td colspan="2" data-bbox="563 1527 975 1556"><u>Kulturpiloter generelt i hverdagen</u></td> </tr> <tr> <td colspan="2" data-bbox="563 1568 595 1597"><u>40</u></td> </tr> <tr> <td colspan="2" data-bbox="563 1639 611 1668"><u>I alt</u></td> </tr> <tr> <td colspan="2" data-bbox="563 1680 611 1709"><u>105</u></td> </tr> <tr> <td colspan="2" data-bbox="563 1809 1437 1960"> <p>Kulturpiloterne har tæt kontakt til mange af forældrene, hvis børn er hyppige brugere af centeret. Det kan være i forbindelse med skole, spørgeskemaundersøgelse, hvornår de unge skal hjem, konflikter mellem den unge og forældrene, etc.</p> </td> </tr> </tbody> </table> | <u>Aktivitet (Skønnet)</u> | <u>Antal familier/ forældre</u> | <u>deltaget</u> | | Banko d. 02.04.11 | 4 | Vinterferie februar fodbold i Nørrebrohallen | 25 | Alma pigeprojekt | 5 | <u>I alt</u> | | <u>34</u> | | <u>Forældrekontakt (Skønnet)</u> | | <u>forældre</u> | | Pigetur Sverige | 5 | Drengetur | 10 Fodbold | 30 | | Copenhagen Muay Thai, ture, etc. | 20 | <u>Kulturpiloter generelt i hverdagen</u> | | <u>40</u> | | <u>I alt</u> | | <u>105</u> | | <p>Kulturpiloterne har tæt kontakt til mange af forældrene, hvis børn er hyppige brugere af centeret. Det kan være i forbindelse med skole, spørgeskemaundersøgelse, hvornår de unge skal hjem, konflikter mellem den unge og forældrene, etc.</p> | |
|--|--|----------------------------|---------------------------------|------------------------|--|-------------------|---|--|----|------------------|---|---------------------|--|------------------|--|---|--|------------------------|--|-----------------|---|-----------|------------|----|--|----------------------------------|----|---|--|-----------|--|---------------------|--|-------------------|--|--|--|
| <u>Aktivitet (Skønnet)</u> | <u>Antal familier/ forældre</u> | | | | | | | | | | | | | | | | | | | | | | | | | | | | | | | | | | | | |
| <u>deltaget</u> | | | | | | | | | | | | | | | | | | | | | | | | | | | | | | | | | | | | | |
| Banko d. 02.04.11 | 4 | | | | | | | | | | | | | | | | | | | | | | | | | | | | | | | | | | | | |
| Vinterferie februar fodbold i Nørrebrohallen | 25 | | | | | | | | | | | | | | | | | | | | | | | | | | | | | | | | | | | | |
| Alma pigeprojekt | 5 | | | | | | | | | | | | | | | | | | | | | | | | | | | | | | | | | | | | |
| <u>I alt</u> | | | | | | | | | | | | | | | | | | | | | | | | | | | | | | | | | | | | | |
| <u>34</u> | | | | | | | | | | | | | | | | | | | | | | | | | | | | | | | | | | | | | |
| <u>Forældrekontakt (Skønnet)</u> | | | | | | | | | | | | | | | | | | | | | | | | | | | | | | | | | | | | | |
| <u>forældre</u> | | | | | | | | | | | | | | | | | | | | | | | | | | | | | | | | | | | | | |
| Pigetur Sverige | 5 | | | | | | | | | | | | | | | | | | | | | | | | | | | | | | | | | | | | |
| Drengetur | 10 Fodbold | | | | | | | | | | | | | | | | | | | | | | | | | | | | | | | | | | | | |
| 30 | | | | | | | | | | | | | | | | | | | | | | | | | | | | | | | | | | | | | |
| Copenhagen Muay Thai, ture, etc. | 20 | | | | | | | | | | | | | | | | | | | | | | | | | | | | | | | | | | | | |
| <u>Kulturpiloter generelt i hverdagen</u> | | | | | | | | | | | | | | | | | | | | | | | | | | | | | | | | | | | | | |
| <u>40</u> | | | | | | | | | | | | | | | | | | | | | | | | | | | | | | | | | | | | | |
| <u>I alt</u> | | | | | | | | | | | | | | | | | | | | | | | | | | | | | | | | | | | | | |
| <u>105</u> | | | | | | | | | | | | | | | | | | | | | | | | | | | | | | | | | | | | | |
| <p>Kulturpiloterne har tæt kontakt til mange af forældrene, hvis børn er hyppige brugere af centeret. Det kan være i forbindelse med skole, spørgeskemaundersøgelse, hvornår de unge skal hjem, konflikter mellem den unge og forældrene, etc.</p> | | | | | | | | | | | | | | | | | | | | | | | | | | | | | | | | | | | | | |

| | |
|--|---|
| <p>Der skrives mindst én artikel om RCYN i en landsdækkende avis i løbet af et år</p> | <p>Der er skrevet om RCYN i:</p> <p>Avis</p> <ul style="list-style-type: none"> • Østerbro Avis, "RessourceCenteret indviede nye lokaler", 11.05.11 • Information, "Jeg har alt, men jeg har ingenting", 10-11.12.11 • Metro Ekspres, "Oplev Marakko", 14.10.11 <p>Internet</p> <ol style="list-style-type: none"> 1. http://www.aok.dk/byliv/ressourcecenter-ydre-noerrebro#what:Byliv 27.04 2. http://www.aok.dk/byliv/ressourcecenter-ydre-noerrebro-0#what:Byliv 3. http://2200n.dk/tag/ressourcecenter-ydre-n%C3%B8rrebro/ 13.05.11 4. http://bornibyen.dk/koebenhavn/places/5054-ressourcecenter-ydre-noerrebro-rcyn 2.2 5. http://www.hip-hop.dk/events/235/rcyn-abningsfest-m-flow-dance-academy-battle 2.2 6. http://www.gotjamn.dk/events/event/listByLocation?location=RessourceCenter+Ydre+N%C3%B8rrebro+(Caf%C3%A9en) 13.12.11 7. http://www.ofir.dk/Resultat/Jobannonce.aspx?jobId=LJA-4107492 13.10.11 8. http://kulturnatten.cloudapp.net/da/kulturnatten/program/detaljer.aspx?id=9be05512-57fc-4a1b-a314-61678b633928 13.10.11 - kulturnat - Det kan du opleve i kulturnatten 9. http://www.soundvenue.com/people/kalender/event?id=6932 02.05.11 10. http://www.sm.dk/Temaer/sociale-omraader/integrationspris/Sider/default.aspx 31.10 |
|--|---|

| | |
|--|--|
| | <p>11. http://www.redbarnetungdom.dk/Default.aspx?ID=9745&M=News&PID=21337&NewsID=6454 11.11</p> |
| <p>Der er beskrevet mindst 2 frivillighedsmetoder i projektperioden</p> <p>Udvikling, implementering, evaluering og formidling af 2 frivillighedsmetoder i projektperioden</p> | <p>På RCYN arbejdes der med 4 metoder:</p> <ol style="list-style-type: none"> 1. Metode 1. Fra bruger til frivillig 2. Metode 2. Gadens lokale kræfter (18+ som frivillig) 3. Metode 3. Individuelle frivillige 4. Metode 4. Foreninger/ Frivillighedsgrupper |
| <p>Der gennemføres 3 konferencer (én om året) bredt indbudt</p> | <p>D. 02.04.11 afholdte RCYN i samarbejde med den økologiske produktionsskole en kulturcoach konference på Danmark Pædagogiske Universitet. Konferencen fokuserede på metodeudviklingen af produktionsskolelinjerne i det sociale arbejde med udsatte unge. 142 personer deltog (Dokumenteret)</p> <p>I forbindelse med åbningsfesten d. 02.05.11 af RCYNs nye lokaler i maj måned blev der afholdt en ungekonference. Formålet var at formidle de unges hverdag til politikere, organisationer, etc. Ca. 50 personer deltog (skønnet).</p> |
| <p>10-15 unge vil dagligt benytte lektiehjælp</p> | <p>7 børn og unge bruger dagligt RCYN til lektier.</p> <p>RCYN har indgået en samarbejdsaftale med Brug for alle unge (Børne- og undervisningsministeriet) omkring udviklingen af RCYN som aktiv læringsrum – herunder fokus på lektiecaféen. Formålet er at implementere læringsstile i lektiecaféen, så de unge oplever succesoplevelser i forbindelse med skolen, og de frivillige føler at deres hjælp gør en forskel. På den måde arbejdes der for at fastholde og rekruttere flere unge til lektiecaféen.</p> <p>RCYNs flytning til nye lokaler muliggør denne udvikling. I de gamle lokaler lå lektiehjælpen fysisk afsides fra resten af husets aktiviteter. I de nye lokaler ligger lektiecaféen centralt, hvilket giver muligheden for at sætte lektiehjælpen højere på dagsorden. Lektiehjælpen er nemlig det første,</p> |

| | <p>de unge møder, når de træder ind i centerets lokaler, og det signalerer, at lektier er vigtige. Der er fokus på at udvikle et rum, hvor de unge føler sig trygge, og hvor det er cool at lave lektier.</p> <p>Desuden samarbejder RCYN med skoler omkring individuelle unge og deres behov for lektiehjælp. Det er unge, som går på specialskoler og har behov for at komme et sted, hvor de føler sig trygge.</p> | | | | | | | | | | | | | | |
|--|--|------------------------|--------------|-------------|--|--|----|---|----|-------------------------------|----|--|----------|---------------------|------------------|
| <p>40 unge og voksne frivillige vil deltage i temaaftener om uddannelseserfaringer og karriere- drømme i løbet af et år</p> | <table border="1"> <thead> <tr> <th><u>Unge frivillige</u></th> <th><u>Antal</u></th> </tr> </thead> <tbody> <tr> <td><u>Unge</u></td> <td></td> </tr> <tr> <td>Unge i RCYN – Karrierer-speed-dating 08.03</td> <td>33</td> </tr> <tr> <td>Voksne frivillige lektiecafé møde 21.11</td> <td>10</td> </tr> <tr> <td>Baristaforløb unge frivillige</td> <td>13</td> </tr> <tr> <td><u>Baristaforløb voksne frivillige</u></td> <td><u>5</u></td> </tr> <tr> <td><u>I alt</u></td> <td><u>61</u></td> </tr> </tbody> </table> | <u>Unge frivillige</u> | <u>Antal</u> | <u>Unge</u> | | Unge i RCYN – Karrierer-speed-dating 08.03 | 33 | Voksne frivillige lektiecafé møde 21.11 | 10 | Baristaforløb unge frivillige | 13 | <u>Baristaforløb voksne frivillige</u> | <u>5</u> | <u>I alt</u> | <u>61</u> |
| <u>Unge frivillige</u> | <u>Antal</u> | | | | | | | | | | | | | | |
| <u>Unge</u> | | | | | | | | | | | | | | | |
| Unge i RCYN – Karrierer-speed-dating 08.03 | 33 | | | | | | | | | | | | | | |
| Voksne frivillige lektiecafé møde 21.11 | 10 | | | | | | | | | | | | | | |
| Baristaforløb unge frivillige | 13 | | | | | | | | | | | | | | |
| <u>Baristaforløb voksne frivillige</u> | <u>5</u> | | | | | | | | | | | | | | |
| <u>I alt</u> | <u>61</u> | | | | | | | | | | | | | | |
| <p>20 unge vil opsøge RCYNs uddannelsesstøtte.</p> <p>20 unge opsøger RCYN beskæftigelsesstøtte</p> | <p>Støtte defineres som "Opbakning i hverdagen". Kulturpiloterne taler med 90 % af alle unge som kommer i RCYN om uddannelse og beskæftigelse.</p> | | | | | | | | | | | | | | |
| <p>40 unge vil modtage individuel studievejledning i løbet af et år</p> | <table border="1"> <thead> <tr> <th><u>Aktivitet</u></th> <th><u>Antal</u></th> </tr> </thead> <tbody> <tr> <td><u>Unge</u></td> <td></td> </tr> <tr> <td>UU-København – Jeanett Skov</td> <td>11</td> </tr> <tr> <td>Speed-dating/ karrieredag</td> <td>33</td> </tr> <tr> <td><u>I alt</u></td> <td></td> </tr> </tbody> </table> | <u>Aktivitet</u> | <u>Antal</u> | <u>Unge</u> | | UU-København – Jeanett Skov | 11 | Speed-dating/ karrieredag | 33 | <u>I alt</u> | | | | | |
| <u>Aktivitet</u> | <u>Antal</u> | | | | | | | | | | | | | | |
| <u>Unge</u> | | | | | | | | | | | | | | | |
| UU-København – Jeanett Skov | 11 | | | | | | | | | | | | | | |
| Speed-dating/ karrieredag | 33 | | | | | | | | | | | | | | |
| <u>I alt</u> | | | | | | | | | | | | | | | |

| | <u>44</u> | | | | | | | | | | | | | | |
|--|---|--------------------------|---------------------|--------------------|--|--|---|--------------------------------------|----|--------------------------------------|----|---------------------|--|--|------------------|
| 40 unge vil modtage individuel beskæftigelsesvejledning i løbet af et år | <table border="1"> <thead> <tr> <th><u>Aktivitet</u></th> <th><u>Antal</u></th> </tr> </thead> <tbody> <tr> <td><u>Unge</u></td> <td></td> </tr> <tr> <td>Fritidsjobkonsulenterne - Dea Petersen</td> <td>7</td> </tr> <tr> <td>Jobcenteret – Jesper</td> <td>13</td> </tr> <tr> <td>Speed-dating/ karrieredag</td> <td>33</td> </tr> <tr> <td><u>I alt</u></td> <td></td> </tr> <tr> <td></td> <td><u>51</u></td> </tr> </tbody> </table> | <u>Aktivitet</u> | <u>Antal</u> | <u>Unge</u> | | Fritidsjobkonsulenterne - Dea Petersen | 7 | Jobcenteret – Jesper | 13 | Speed-dating/ karrieredag | 33 | <u>I alt</u> | | | <u>51</u> |
| <u>Aktivitet</u> | <u>Antal</u> | | | | | | | | | | | | | | |
| <u>Unge</u> | | | | | | | | | | | | | | | |
| Fritidsjobkonsulenterne - Dea Petersen | 7 | | | | | | | | | | | | | | |
| Jobcenteret – Jesper | 13 | | | | | | | | | | | | | | |
| Speed-dating/ karrieredag | 33 | | | | | | | | | | | | | | |
| <u>I alt</u> | | | | | | | | | | | | | | | |
| | <u>51</u> | | | | | | | | | | | | | | |
| 3 private virksomheder vil indgå aftaler om frivillige tilbud til de unge om aktivering | <p><u>Mundtlige aftaler med:</u></p> <p>Cykleriet</p> <p>JA-JA arkitekter</p> <p>Logik & Co.</p> <p>Derudover har RCYN skaffet følgende fritidsjobs:</p> <table border="1"> <thead> <tr> <th><u>Fritidsjob</u></th> <th><u>Antal</u></th> </tr> </thead> <tbody> <tr> <td><u>Unge</u></td> <td></td> </tr> <tr> <td>Copenhagen Muay Thai (CMT) (Younes, Ali)</td> <td>2</td> </tr> <tr> <td>Vagt I Nørrebrohallen (Laith, Abbas)</td> <td>2</td> </tr> <tr> <td>Assistent – FerieCamp (Zaina, Laith)</td> <td>2</td> </tr> <tr> <td><u>I alt</u></td> <td></td> </tr> <tr> <td></td> <td><u>6</u></td> </tr> </tbody> </table> | <u>Fritidsjob</u> | <u>Antal</u> | <u>Unge</u> | | Copenhagen Muay Thai (CMT) (Younes, Ali) | 2 | Vagt I Nørrebrohallen (Laith, Abbas) | 2 | Assistent – FerieCamp (Zaina, Laith) | 2 | <u>I alt</u> | | | <u>6</u> |
| <u>Fritidsjob</u> | <u>Antal</u> | | | | | | | | | | | | | | |
| <u>Unge</u> | | | | | | | | | | | | | | | |
| Copenhagen Muay Thai (CMT) (Younes, Ali) | 2 | | | | | | | | | | | | | | |
| Vagt I Nørrebrohallen (Laith, Abbas) | 2 | | | | | | | | | | | | | | |
| Assistent – FerieCamp (Zaina, Laith) | 2 | | | | | | | | | | | | | | |
| <u>I alt</u> | | | | | | | | | | | | | | | |
| | <u>6</u> | | | | | | | | | | | | | | |

| | <p>Derudover har RCYN skaffet følgende praktikpladser:</p> <table border="1"> <thead> <tr> <th><u>Praktikplads foreninger</u></th> <th><u>Antal</u></th> </tr> </thead> <tbody> <tr> <td><u>Unge</u> RCYN (Ali)</td> <td>1</td> </tr> <tr> <td>CMT (Yasmin, Ali, Soufian)</td> <td>3</td> </tr> <tr> <td>JAJA-arkitekter (Ibrahim, Ali)</td> <td>2</td> </tr> <tr> <td><u>I alt</u></td> <td><u>6</u></td> </tr> </tbody> </table> | <u>Praktikplads foreninger</u> | <u>Antal</u> | <u>Unge</u> RCYN (Ali) | 1 | CMT (Yasmin, Ali, Soufian) | 3 | JAJA-arkitekter (Ibrahim, Ali) | 2 | <u>I alt</u> | <u>6</u> |
|---|---|--------------------------------|--------------|------------------------|-------------------|----------------------------|----|--------------------------------|------------------|---------------------|-----------------|
| <u>Praktikplads foreninger</u> | <u>Antal</u> | | | | | | | | | | |
| <u>Unge</u> RCYN (Ali) | 1 | | | | | | | | | | |
| CMT (Yasmin, Ali, Soufian) | 3 | | | | | | | | | | |
| JAJA-arkitekter (Ibrahim, Ali) | 2 | | | | | | | | | | |
| <u>I alt</u> | <u>6</u> | | | | | | | | | | |
| <p>10-15 unge vil dagligt benytte computere i forhold til beskæftigelsesrelaterede emner</p> <p>(Skønnet)</p> | <p>5 børn og unge bruger dagligt RCYNs computere til at søge informationssøgning om SU, lave CV og ansøgninger</p> | | | | | | | | | | |
| <p>5 unge får beskæftigelseserfaring som frivillig i løbet af et år (bruger, der skifter fra brugerstatus til frivilligstatus)</p> | <table border="1"> <thead> <tr> <th><u>Unge frivillige</u></th> <th><u>Antal</u></th> </tr> </thead> <tbody> <tr> <td><u>Unge</u></td> <td>Unge i RCYN 20</td> </tr> <tr> <td><u>Baristaforløb</u></td> <td>13</td> </tr> <tr> <td><u>I alt</u></td> <td><u>33</u></td> </tr> </tbody> </table> <p>Der er i år skrevet 8 anbefalinger til de unge, som er brugt til:</p> <ul style="list-style-type: none"> • Uddannelse • Jobsøgning • Opholdstilladelse • Kriminalforsorgen | <u>Unge frivillige</u> | <u>Antal</u> | <u>Unge</u> | Unge i RCYN 20 | <u>Baristaforløb</u> | 13 | <u>I alt</u> | <u>33</u> | | |
| <u>Unge frivillige</u> | <u>Antal</u> | | | | | | | | | | |
| <u>Unge</u> | Unge i RCYN 20 | | | | | | | | | | |
| <u>Baristaforløb</u> | 13 | | | | | | | | | | |
| <u>I alt</u> | <u>33</u> | | | | | | | | | | |

| <p>20 unge kommer i praktik hos de lokale forretningsdrivende og i mellemstore/ store virksomheder på Nørrebro</p> | <p>Praktikplads foreninger Antal</p> <p><u>Unge</u> RCYN (Ali) 1</p> <p><u>CMT</u> (Yasmin, Ali, Soufian) <u>3</u></p> <p>JAJA-arkitekter 2</p> <p>I alt 6</p> | | | | | | | | | | | | | | | | | | | | | |
|--|---|----------------|------|-----------|------------------------------|-------|----|---------------------------|-------|----|-------------------|-------|----|------------------------|-------|----|--------------------|--------|----|-----------------------|-------|----|
| <p>30 unge frivillige vil deltage i undervisning om motivation ift. beskæftigelseserfaringer og karrieredrømme i løbet af et år.</p> | <p>Unge frivillige Antal</p> <p><u>Unge</u></p> <p>Unge i RCYN 20</p> <p>Baristaforløb unge frivillige 13</p> <p>I alt 33</p> | | | | | | | | | | | | | | | | | | | | | |
| <p>20 unge vil deltage i arrangering af temaaftener om beskæftigelseserfaringer og karrieredrømme i løbet af et år</p> | <p>Der er blevet afholdt to karrieredag med RCYNs egen uddannelseskonsulent.</p> <p>D. 25.01.11 deltog 15 unge</p> <p>D. 08.03.11 deltog 33 unge</p> <p>I alt 48 børn og unge</p> | | | | | | | | | | | | | | | | | | | | | |
| <p>10-20 unge vil pr. gang deltage i særarrangementer (Skønnet)</p> | <table border="1"> <thead> <tr> <th>Særarrangement</th> <th>Dato</th> <th>Deltagere</th> </tr> </thead> <tbody> <tr> <td>Streetknowledge - Each teach</td> <td>15.01</td> <td>45</td> </tr> <tr> <td>Åbningsevent i Osramhuset</td> <td>15.01</td> <td>35</td> </tr> <tr> <td>Graffiti workshop</td> <td>15.01</td> <td>30</td> </tr> <tr> <td>Lektiecafé konkurrence</td> <td>16.01</td> <td>15</td> </tr> <tr> <td>Frivillighedsforum</td> <td>Januar</td> <td>16</td> </tr> <tr> <td>Hot spot i Osramhuset</td> <td>17.01</td> <td>10</td> </tr> </tbody> </table> | Særarrangement | Dato | Deltagere | Streetknowledge - Each teach | 15.01 | 45 | Åbningsevent i Osramhuset | 15.01 | 35 | Graffiti workshop | 15.01 | 30 | Lektiecafé konkurrence | 16.01 | 15 | Frivillighedsforum | Januar | 16 | Hot spot i Osramhuset | 17.01 | 10 |
| Særarrangement | Dato | Deltagere | | | | | | | | | | | | | | | | | | | | |
| Streetknowledge - Each teach | 15.01 | 45 | | | | | | | | | | | | | | | | | | | | |
| Åbningsevent i Osramhuset | 15.01 | 35 | | | | | | | | | | | | | | | | | | | | |
| Graffiti workshop | 15.01 | 30 | | | | | | | | | | | | | | | | | | | | |
| Lektiecafé konkurrence | 16.01 | 15 | | | | | | | | | | | | | | | | | | | | |
| Frivillighedsforum | Januar | 16 | | | | | | | | | | | | | | | | | | | | |
| Hot spot i Osramhuset | 17.01 | 10 | | | | | | | | | | | | | | | | | | | | |

| | | |
|---|----------|-----|
| Karrieredag 18+ | 25.01 | 15 |
| Infoaften for frivillige – Ruhina | 28.01 | 16 |
| Produktionsskole konference/ Universel ghe2 | 02.02 | 142 |
| DM i Thaiboksning | 05.02 | 18 |
| Streetmarket – perlerækken | 06.02 | 30 |
| d43 udveksling | 14.02 | 1 |
| Vinterferie fodboldcup uge 7 | 14-18.02 | 100 |
| Jorden rundt | 14.03 | 35 |
| Upcoming fighters | 16.02 | 20 |
| Bankoaften | 19.02 | 15 |
| Frivillighedsforum | 22.02 | 40 |
| Århus Thaiboksning | 27.02 | 20 |
| Karrieredag | 08.03 | 33 |
| Valgmøde arrangement | 09.03 | 10 |
| Dredsen Thaiboksning | 11-13.03 | 5 |
| Golden Thaiboksning | 19.03 | 20 |
| Kursus i fundraising | 21.03 | 10 |
| Kursus i fundraising | 28.03 | 10 |
| Kursus/ opfølgning i lektiecaféen | 31.03 | 6 |
| Will fighter 5 | 02.04 | 15 |
| Århus Thaiboksning | 15.04 | 10 |
| Påskeferie uge 16 | 16-25.04 | 50 |
| Tyrkiet Thaiboksning | 23-29.04 | 4 |
| Åbningsevent i RessourceCenteret | 02.05 | 400 |
| Ungekongress i RessourceCenteret | 02.05 | 50 |

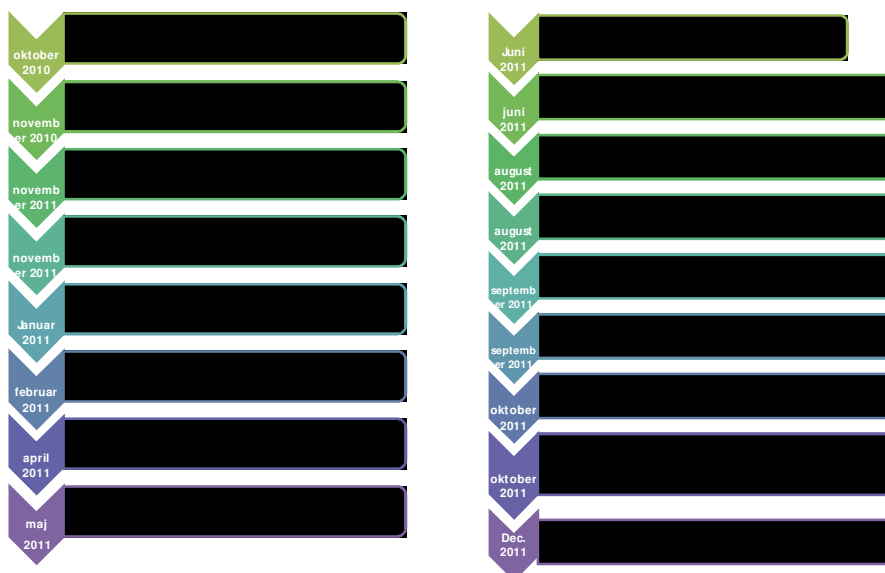
| | | |
|-------------------------------------|-----------------|-----|
| Nørrebro festival | 06-08.05 | 130 |
| Sverige Thaiboksning | 15.05 | 25 |
| Grillaften med Nørrebro lokaludvalg | 25.05 | 100 |
| Sommerhustur for pigerne | 02-05.06 | 12 |
| GAM3 turnering | 16.06 | 20 |
| North Thaiboksning | 18.06 | 25 |
| Tromme/fodboldfinale | 19.06 | 30 |
| Fodboldfinale | 25.06 | 40 |
| MusicLife Release | 05.07 | 150 |
| Letland world cup | 27.07- 02.08 | 5 |
| Guniss Rekord Museum | 30.07 | 9 |
| Eksperimentariet | 30.07 | 8 |
| Zoologisk museum | august | 6 |
| Boks teater | 12-13.08 | 150 |
| Kulturhavn | 07.08 | 10 |
| Battlehanics | 26.08 | 150 |
| Malmø Perlerække | septemb er | 12 |
| Frivillighedsforum | 31.08 | 30 |
| CMT særtræning | 07.09 | 15 |
| Gerlev idrætsophold | 12-16.09 | 3 |
| Haraldscup | 17.09 | 30 |
| Spisning drenge mounir | 18.09 | 24 |
| Battle of Lund | 25.09 | 10 |
| Boks teater Århus | 25.09 | 8 |

| | | |
|---|-------------------|-----|
| MusicLife Åbningsfest | 26.08 | 150 |
| Frivillighedsdag i korsgadehallen | 30.09 | 10 |
| Golden Thaiboksning | 01.10 | 25 |
| iHelp infoaften | 03.10 | 13 |
| Norge Perlerække | efterårsf erie | 12 |
| Lektiecafé møde | 10.10 | 20 |
| Hvem vil være boss | 16-18.10 | 12 |
| Kulturnat café Marokko | 14.10 | 200 |
| Rådhuset integrationspris | 29.08 | 20 |
| Gasværk integrationspriser | 31.10 | 30 |
| Fodbold – vesterbro | 05.11 | 30 |
| Ungehøring | 08.11 | 5 |
| Lektiecafé – uddannelse og beskæftigelse | 21.11 | 10 |
| Borgmesterbesøg | 24.11 | 35 |
| Beats and Rhymes rap konkurrence | 03.12 | 150 |
| Upcoming fighters | 03.12 | 10 |
| Kaffesalg til Mayhem | 08.12 | 5 |
| Alma Wellness | 10.12 | 25 |
| Socialt arrangement caféen | 14.12 | 4 |
| Frivillighedsforum | 15.12 | 25 |
| Christmas showtime | 17.12 | 400 |
| Feriecamp - jul – thaiboksning | uge 52 | 30 |

SommerCamp 2011 i RCYN, 13-16årige

| Aktivitet | Mandag | Tirsdag | Onsdag | Torsdag | Fredag | I alt |
|-------------------|--------|---------|--------|---------|--------|-------|
| flowdance | 9 | 11 | 7 | 7 | 5 | 39 |
| cmt thaiboksning | 19 | 11 | 28 | 24 | 29 | 111 |
| parkour | 7 | 12 | 10 | 5 | 7 | 41 |
| thaiboksning | 12 | 10 | 10 | 8 | 14 | 54 |
| gadegrammatik | 5 | 5 | 5 | 6 | 5 | 26 |
| beachvolley | 0 | 0 | 0 | 0 | 0 | 0 |
| parkour | 6 | 12 | 15 | 12 | 8 | 53 |
| gadegrammatik | 6 | 5 | 5 | 5 | | 21 |
| flowdance | 7 | 3 | 0 | 0 | 0 | 10 |
| freestyle frisbee | 10 | 5 | 5 | 10 | 10 | 40 |
| I alt | | | | | | 395 |

THE JOURNEY OF iHELP



The Journey of iHelp viser en oversigt over de særarrangementer, som nødhjælpsprojektet har afholdt for at samle penge ind til diabetikere i Marokko. Tallene ud fra arrangementerne viser deltagelsesantal.

10-15 organisationer/ institutioner deltager i det årlige aktivitetsmøde

Frivillighedsforum d. 21.02.11 deltog **5** organisationer/institutioner (Ung2200Kulutr, KBH politi/Bellahøj, Minipartnerskaber, Dansk Flygtningehjælp, Red Barnet Ungdom)

10 unge vil deltage i tværgående særarrangementer i ferier i løbet af et år

RCYN samarbejder på kryds og tværs i og omkring RCYN, og der etableres tværfaglige særarrangementer året rundt inkl. Ferier.

| | |
|--|--|
| | <p>FerieCamp 395</p> <p>Fodbold i vinterferien 100</p> <p>I alt 495</p> |
| 30 unge vil i løbet af et år benytte sig af tværgående fritidsaktiviteter | Se antal deltagere ved særarrangementerne i boksen og skemaet ovenfor. |
| 100 frivillige deltager i intromøde, hvor Demokrati & frivillighedspuljen præsenteres | Alle frivillige som deltager i intromøder præsenteres for muligheden for at søge penge. |
| <p>2 ansøgningsblanketter til Demokrati & frivillighedspuljens "Hver dags Succes" indleveret af unge pr. måned, drøftes og godkendes ud fra udvælgelseskriterierne</p> <p>Min. 2 af Demokrati & frivillighedspuljens "Markant Ændring" ansøgningsblanketter indleveret af frivillige, drøftes pr. ½ år og godkendes ud fra udvælgelseskriterier</p> <p>Dokumentation af min. 10 "Hver dags Succes" projekter/ aktiviteter/ tiltag fra unge pr. år</p> <p>Dokumentation af min. 2 "Markant Ændring"</p> | <p>Denne leverance skal ses i lyset af RCYNs flytning. Grundet flytningsperioden og de to måneder, hvor RCYN ikke havde ibrugstagningstilladelse af lokalerne og derfor var lukket, har det medført, at de unge og voksne frivillige ikke i samme grad som forrige år har lavet ansøgninger og søgt om penge.</p> <p><u>Ansøgninger</u> (Dokumenteret via projektbeskrivelser) _____</p> <p><u>Antal</u></p> <p>Unge 14</p> <p>Voksne frivillige/ foreninger 4</p> <p>Medarbejdere 2</p> <p>RCYN indgik i august 2011 en samarbejdsaftale med Brug for alle unge (tidligere integrationsministeriet) om at udvikle ansøgningsproceduren for de unge. Udviklingen fokuserer på, at de unge i ansøgningen skal implementere et læringsperspektiv. Dvs., at de unge skal bevidstgøres omkring deres læringsproces i ansøgnings- og aktivitetsprocessen.</p> |

| | |
|---|--|
| <p>projekter/ aktiviteter/ tiltag fra unge pr. år</p> <p>2 årlige aktivitets- & sundhedspuljemøder, hvor 10-15 organisationer/ institutioner er repræsenteret</p> <p>Min. 2 aktivitets- & sundhedspulje ansøgninger drøftes og godkendes ud fra udvælgelseskriterierne</p> <p>Dokumentation af min. 2 årlige aktivitets- og sundhedspulje projekter/ aktiviteter/ tiltag.</p> | |
| <p>Støtte til 80 allerede eksisterende frivillige og 30 nye</p> | <p>Udover opfølgning støtter RCYN alle frivillige i hverdagen gennem den respektive kontaktperson.</p> |
| <p>Samlingspunkt for 10 eksterne frivillighedsgrupper i løbet af et år</p> | <p>RCYN har været samlingspunkt for 17 eksterne foreninger/institutioner/organisationer med samarbejde omkring 26 aktiviteter. Fx samarbejder RCYN med Dansk Flygtningehjælp omkring 2 aktiviteter. For uddybelse se under daglige aktiviteter.</p> |
| <p>8 personaler er rustet til at arbejde, opkvalificere og fastholde frivillige</p> | <p>Personalet opkvalificeres løbende på metodedage og personalemøder.</p> <p>En ekstern konsulent, Helle Fisker, med ekspertise i læringsstile er ansat til at udvikle et uddannelsesforløb, hvor medarbejderne lærer at implementere læring i deres respektive aktiviteter.</p> |
| <p>80 frivillige gennemgår undervisning, kurser, introaftener og evalueringsmøde</p> | <p>Introaftener</p> <ul style="list-style-type: none"> • Alle nye frivillige deltager i intromøder <p>1. Frivillige som kommer via organisationer introduceres af</p> |

frivillighedsgruppen og dennes kontaktperson

2. Frivillige enkeltindivider introduceres sammen med en ansat

Introduktionsmødet tager udgangspunkt i RCYNs metoder/ mål (se pixi-udgaven af årsrapporten 2010-11), målgruppe og praksis.

Evalueringssmøde

- Der er lavet opfølgning på **alle foreninger/ voksne frivillige enkeltpersoner** i starten af 2011, før flytningen, ifm. åbningsfesten i maj, før sommerferien og efter sommerferien. Desuden laves der løbende opfølgning på frivillige ifm. udfordringer og foreningens behov.
- Der er lavet løbende opfølgning på **alle unge frivillige**

Undervisning/ Kurser

- **5** voksne frivillige har gennemgået et Baristaforløb
- **16** voksne frivillige har deltaget i Frivillighedsforum i januar 2011, som tog udgangspunkt i *Modul 1: Introduktions til RCYN og frivilligarbejdet*, som blev udarbejdet i kurser for voksne frivillige i 2009.
- **24** voksne frivillige har deltaget i Frivillighedsforum i februar 2011, som tog udgangspunkt i *Modul 4: Undervisning i RCYNs arbejde med udsatte børn og unge*.
- **6** voksne frivillige deltog i kursus i lektiecaféen om faglighed og respekt d. 31.03.2011
- **20** voksne frivillige fra lektiecaféen og Computer Club House deltog i kursus d. 10.10.11
- **10** voksne frivillige fra lektiecaféen deltog i kursus d. 21.11.11
- D. 07.03.11 blev der sendt kursustilbud ud til **alle** RCYNs frivillige, som Københavnskommune tilbyder
- I august og september har RCYN løbende tilbudt de voksne frivillige at deltage i de kommunale kurser for foreninger og

| | |
|---|---|
| | <p>frivillige</p> <ul style="list-style-type: none"> • 25 voksne frivillige deltager i kursus omkring læringsstile og målgruppen i februar og marts 2012. Tilbuddet blev sendt ud i december 2011 |
| 30 af de 80 frivillige gør brug af føl-ordning | <p>Alle frivillige tilknyttes følordning:</p> <ul style="list-style-type: none"> • Frivillige som kommer i frivillighedsgrupper er tilknyttet følordning i eget regi • Frivillige enkeltpersoner bliver tilknyttet følordning i RCYN regi ved at blive tilknyttet en kontaktperson. |
| 80 frivillige modtager et virtuelt nyhedsbrev | <p>- Hjemmesiden blev lanceret november 2011 og fungerer som virtuelt nyhedsressource.</p> <ol style="list-style-type: none"> 1. 60 af de voksne frivillige er tilknyttet RCYNs facebookprofil og får informationer derigennem. 2. Mange af de frivillige fra foreningerne i RCYN modtager desuden nyhedsbrev fra B&U udvalget i Haraldsgadekvarteret. |
| 20 % flere frivillige deltager i aktiviteter som de uden frikøb ikke ville kunne deltage i | Ingen aktivitet |
| Gæstetal på min. 50 pers. ved opstartsfesten | Ikke relevant for i år |
| Gæstetal på min. 40 pers. ved hver konference | <p>D. 02.04.11 afholdte RCYN i samarbejde med den økologiske produktionsskole en kulturcoach konference på Danmark Pædagogiske Universitet. Konferencen fokuserede på metodeudviklingen af produktionsskolelinjerne i integrationsarbejdet udsatte unge. 142 personer deltog (dokumenteret).</p> <p>I forbindelse med åbningsfesten af RCYNs nye lokaler i maj måned blev der afholdt en ungekonference. Formålet var at formidle de unges hverdag til politikere, organisationer, etc. Ca. 50 personer deltog (skønnet).</p> |

| | |
|---|--|
| 4 årlige møder mellem Nørrebro's lokale organisation/ institution med et min. mødetal på 15 pers. | D. 25.01 og 17.05 er der afholdt møder i Haraldsgade kvarterets B/ U-netværk |
| 2 årlige møder mellem CMUK og lokale organisationer/ institutioner med et min. mødetal på 15 pers. | RCYN har valgt selv at afholde disse møder. CMUKs ressourcer er blevet brugt på evalueringen. |
| 4 årlige udviklingsdage mellem CMUK og RCYNs personale | Der er løbende holdt individuelle møder mellem CMUK og RCYN i forhold til konkrete indsatser. |
| Følgegruppemøde afholdt og består af: | Hver anden måned er der afholdt følgegruppemøde, som består af BUF, SOF, BIF, Haraldsgade Kvarterløft, Boligforeningen Den Grønne Trekant samt Kultur og Fritid. |

8.2 Bilag B: Leverancetabel 2010- 2011

| Leverancer | Status 2010 – 2011 | | | | | | | | |
|--|---|---------|---------------------------|---|--|--|--|--------------------|--|
| 80 frivillige deltager i aktiviteter i løbet af et år (Dokumenteret via frivillighedskontrakter) | Der er i alt registreret 197 frivillige, gældende fra 2009 – december 2010. Der er således 197 frivillige der har deltaget i aktiviteter i løbet af et år. | | | | | | | | |
| 30 nye frivillige vil blive integreret i RCYN i løbet af et år (Dokumenteret via frivillighedskontrakter) | Der er 78 nye frivillige i RCYN (2010) heraf er 5 unge frivillige (rollemodeller) (i 2009 = 35) og 73 er voksne frivillige (2009 = 84). De 35 unge frivillige fra 2009, er stadig frivillige i RCYN. Der er således i alt 40 unge frivillige (rollemodeller) i RCYN. | | | | | | | | |
| 75 børn og unge i den primære målgruppe vil deltage i aktiviteter, individuelt eller i gruppe i løbet af et år (Dokumenteret via registreringskemaer) | <table border="1"> <thead> <tr> <th>Periode</th> <th>Registrerede børn og unge</th> </tr> </thead> <tbody> <tr> <td>Første år (Maj 2009-februar 2010) = 215</td> <td></td> </tr> <tr> <td><u>Andet år (februar 2010-januar 2011) = 240</u></td> <td></td> </tr> <tr> <td><u>I alt = 455</u></td> <td></td> </tr> </tbody> </table> <p>Før deltagelse se nedenstående leverancer for daglige aktiviteter og særarrangementer</p> | Periode | Registrerede børn og unge | Første år (Maj 2009-februar 2010) = 215 | | <u>Andet år (februar 2010-januar 2011) = 240</u> | | <u>I alt = 455</u> | |
| Periode | Registrerede børn og unge | | | | | | | | |
| Første år (Maj 2009-februar 2010) = 215 | | | | | | | | | |
| <u>Andet år (februar 2010-januar 2011) = 240</u> | | | | | | | | | |
| <u>I alt = 455</u> | | | | | | | | | |

| | | |
|--|--|-------------------------|
| 25 antal børn & unge deltager i idrætsaktiviteter i løbet af et år | Følgende 8 leverancer i kolonnen til venstre er ændret til de aktiviteter, der er vist i tabellen nedenfor. Tabellen viser daglig deltagelse i aktiviteter. Kolonnen til venstre opererer med ugentlig deltagelse. | |
| 3 grupper benytter øvestedet i løbet af et år | Daglige aktiviteter | Deltagere |
| 15 børn & unge bruger værkstedet om ugen | Alma pigeprojekt: Jorden rundt | 10 |
| 15 piger benytter klubben om ugen | Alma pigeprojekt: PEACE | 3 |
| 15-25 børn & unge benytter danselokalet om ugen | Alma pigeprojekt: R.E.F.L.E.C.T | 5 |
| min. 40 børn & unge deltager i et eller flere mødesteds-/café arrangementer i løbet af et år | Alma pigeprojekt: Pigeklub - Red Barnet Ungdom | 5 |
| 30 unge benytter CCH til fritidsbeskæftigelse om ugen | Alma pigeprojekt: Pignedans | 3 |
| 80 unge benytter Caféen om ugen | Alma pigeprojekt: Svømning | 4 |
| | Alma pigeprojekt: Yoga | 4 |
| | Barista kompetenceuddannelse | 20 |
| | Café Kahwa | 20 |
| | Capoiera Angola | 2 |
| | Capoiera Muganga | 4 |
| | Champions League aften | 20 |
| | Computer Club House | 10 |
| | Copenhagen Muay Thai | FLOW = 139 CMT = 206 |
| | FLOW (Break, Hiphop, etc.) | FLOW = 139 |
| | Dansk Flygtningehjælps Drengklub | 25 |
| | Fiskeklubben | 6 |
| | Fodbold | 17 |
| | Spoken Words (Poesi) | 6 |
| | GAM3 (Basketball) | 24 |
| | Hardball | 12 |
| | KAF-kvindeklub (Mødre klub) | 6 |
| | Lektiecafe - Red Barnet Ungdom | 5 |
| | Lektiecafe - BCYN | 5 |

| 10-20 unge vil pr. gang deltage i særarrangementer | Dato | Særarrangementer | Deltagere |
|--|---|-----------------------------|-----------|
| | 19.02.10 | Overnatning for perlerækken | 15 |
| Uge 7 | Nørrebro cup (foldbold) | 80 | |
| 27.02.10 | Overnatning for drengene | 45 | |
| 07.03.10 | Frivillighedsforum | 19 | |
| 30.03.10 | Mini-OL | 34 | |
| 01.04.10 | RCYN skattejagt | 26 | |
| 09-11.04.10 | Capoeira workshop – Angola | 6 | |
| 18.04.10 | Kantara uddannelsesoplæg (Rollemodeller holder oplæg om deres valg af uddannelse og beskæftigelse) | 45 | |
| 25.04.10 | Medieworkshop | 12 | |
| 13.04.10 | Rap moves night | 80 | |
| 02.05.10 | Imagine Nørrebro åbning | 60 | |
| 04.05.10 | Workshop om midlertidig plads (De unge blev inddraget i udviklingen af etableringen af en plads på grunden) | 15 | |
| 08.05.10 | Banko (Arrangement for forældre) | 60 | |
| 15.05.10 | Ibrahims barnedåb (lokal beboer lånte lokaler til barnedåbsfest) | 40 | |
| 16.05.10 | Nørrebro Edition - Photo festival på DSB arealet | 20 | |
| 17.05.10 | Mor/datter dag i Alma (forældreaften i pigeklubben) | 12 | |
| 18.05.10 | Kantara uddannelsesoplæg (2) (Rollemodeller holder oplæg om deres valg af uddannelse og beskæftigelse) | 22 | |
| 22.05.10 | Rizing Starz 4 (Thaibokse stævne i Copenhagen Muay Thai) | 300 | |

| | | |
|-------------|---|----|
| 28.05.10 | GAM3 Mjølnerparken (Basketball turnering) | 25 |
| 29-30.05.10 | Capoeira - kultur uden grænser | 12 |
| 01.06.10 | Picnic i sommerferien | 15 |
| 06.06.10 | GAM3 Haraldsgadekvarteret (Basketball turnering) | 50 |
| 09.06.10 | Fatimas pokalfinale (Fodboldturnering) | 29 |
| 13.06.10 | LOL-aften (Socialt arrangement) | 35 |
| 14.06.10 | Alma cykeltur | 12 |
| Juni | Besøg på fisken på Vesterbro | 19 |
| 17.06.10 | GAM3 lundtoftegade (Basketball turnering) | 27 |
| 18.06.10 | Perlerækken optræder til VINK-arrangement på Rådhuset | 45 |
| 20.06.10 | Høgh og Laudrup i Odense (Fodbold) | 25 |
| xx.06.10 | FLOW afslutning (Dans) | 45 |
| 22.06.10 | Grilltur | 27 |
| 23.06.10 | Settlementet (Besøg af Settlementet, vidensdeling) | 12 |
| 06-07.10 | Summercamp | 45 |
| 06.07.10 | Fritidsjobkonsulenterne | 10 |
| 15.07.10 | Grillaften | 50 |
| 23.07.10 | Bakken | 25 |
| 13.08.10 | USA besøg (Vidensdeling) | 15 |
| August | Contact Teater | 60 |
| 22.08.10 | Fodbold finale på Rådhuspladsen | 35 |
| 28.08.10 | GAM3 afslutning (Basketball) | 55 |
| 06.09.10 | Ramadanen fællesspisning for piger | 12 |

| | | |
|-------------|---|-----|
| 07.09.10 | Eurocities | 5 |
| 10-12.09.10 | Battlehanics (Dansekonference) | 400 |
| 14.09.10 | RapPolitics (Rap workshop) | 17 |
| 16.09.10 | Kulturcoach konference i samarbejde med Produktionsskolen | 100 |
| 18.09.10 | Mankind festival - Blågårdsplads | 10 |
| 18.09.10 | Vi Kbh'er i DR Byen | 49 |
| 18.09.10 | Nordiske mesterskaber/ CMT | 350 |
| 19.09.10 | Fotoworkshop i CCH | 5 |
| 22.09.10 | Fire muslimske stemmer | 8 |
| 25.09.10 | Overnatning for Alma pigeprojekter | 18 |
| 25-26.09.10 | Filmoptagelser | 6 |
| 27.09.10 | Bland dig i byen arrangement | 12 |
| 01.10.10 | Fotoudstilling Nørrebro teater | 10 |
| Uge 42 | Fodboldturnering i Nørrebrohallen | 100 |
| 06.10.10 | Biograftur for unge frivillige i skranken | 12 |
| 10.10.10 | Ladies First | 50 |
| 16.10.10 | Åbning af streetmekka | 6 |
| 17.10.10 | Ansvarlig Presse | 25 |
| 23.10.10 | Pigefodbold | 5 |
| November | Biograftur | 13 |
| 09.11.10 | HASH (workshop om stoffer) | 13 |
| 09.11.10 | Piip Poetry | 15 |
| 13.11.10 | Fest i Haraldsgade kvarterløft | 30 |
| 14.11.10 | Ladies First | 7 |

| | | | |
|---|--|--|-----|
| | 13.11.10 | Halloween arrangement | 100 |
| | 20.11.10 | Thaiboksningsstævne (CMT) | 300 |
| | 29.11.10 | Det er også mit rådhus (Dialog mellem unge og politikere) | 22 |
| | 01.12.10 | Perlerækken optræder og holder Workshop i Sverige | 20 |
| | 06.12.10 | Perlerækken - Are you with us – opføres på den sorte diamant | 20 |
| | 19.12.10 | Fodbold i Korsgadehallen | 15 |
| | 20.12.10 | Socialt Arrangement | 20 |
| 10 unge vil deltage i tværgående særarrangementer i ferier i løbet af et år | <p>RCYN samarbejder på kryds og tværs i og omkring RCYN, og der etableres tværfaglige særarrangementer året rundt inkl. ferier. Se antal af deltagere ved særarrangementerne i skemaet ovenfor.</p> <p>RCYN deltager i den traditionsrige tværgående fodboldturnering i Nørrebrohallen i ferierne. Mellem 80 og 100 unge fra RCYN deltog.</p> <p>Derudover blev SummerCamp afholdt på KTK grunden på Ragnhildgade 1, hvor RCYN har til huse. SummerCamp er et treårigt projekt fra 2008-2010, der tilbyder børn og unge fra 0. til 9. klasse på Ydre Nørrebro og i Tingbjerg gratis idræt og andre foreningsaktiviteter i skolernes sommerferie. Til SummerCamp deltog 45 af RCYNs børn og unge.</p> | | |
| 30 unge vil i løbet af et år benytte sig af tværgående fritidsaktiviteter | <p>RCYN samarbejder på kryds og tværs i og omkring RCYN og der etableres tværfaglige særarrangementer året rundt inkl. ferier. Se antal af deltagere ved særarrangementerne i skemaet ovenfor.</p> | | |
| I løbet af et år er der indgået frivillighedsaftaler med beboerne i 2 kollegier, samt 1. uddannelsesinstitution | <p>RCYN samarbejder med uddannelsesinstitutioner frem for kollegier, da de ikke har et organ, som det er muligt at indgå en samarbejdsaftale med. RCYN har i år aftale med og annonceret på:</p> <ul style="list-style-type: none"> • Metropolhøjskolen (forskningsprojekt) (Dokumenteret) • Annonce på Roskilde Universitets videnskabsbutik (Dokumenteret) • Annonce på frivilligjob.dk (Dokumenteret) | | |

| <p>15 familier til målgruppen børn og unge vil deltage i aktiviteter i løbet af et år.</p> | <table border="0"> <thead> <tr> <th style="text-align: left;"><u>Aktivitet (Skønnet)</u></th> <th style="text-align: right;"><u>Antal familier/forældre deltaget</u></th> </tr> </thead> <tbody> <tr> <td>Bankoarrangement</td> <td></td> </tr> <tr> <td>13</td> <td></td> </tr> <tr> <td>Mor/datter-arrangement</td> <td></td> </tr> <tr> <td>5</td> <td></td> </tr> <tr> <td>Nyhedsbrev</td> <td></td> </tr> <tr> <td>2</td> <td></td> </tr> <tr> <td>Vinterferie februar fodbold i Nørrebrohallen</td> <td style="text-align: right;">15</td> </tr> <tr> <td>Efterårsferie oktober fodbold i Nørrebrohallen</td> <td style="text-align: right;">10</td> </tr> <tr> <td>Alma pigeprojekt:</td> <td style="text-align: right;">SOS</td> </tr> <tr> <td>2</td> <td></td> </tr> <tr> <td><u>Halloweenarrangement</u></td> <td></td> </tr> <tr> <td><u>23</u></td> <td></td> </tr> <tr> <td><u>I alt</u></td> <td style="text-align: right;"><u>70</u></td> </tr> </tbody> </table> <p>RCYN bruger de unge til at inddrage forældrene. Fx har en ung arrangeret bankoarrangementet og rekrutteret forældrene.</p> <table border="0"> <thead> <tr> <th style="text-align: left;"><u>Forældrekontakt (Skønnet)</u></th> <th style="text-align: right;"><u>Antal forældre</u></th> </tr> </thead> <tbody> <tr> <td>Pigeovernatning</td> <td></td> </tr> <tr> <td>4</td> <td></td> </tr> <tr> <td>Drengovernatning</td> <td></td> </tr> <tr> <td>6 Fodbold</td> <td></td> </tr> <tr> <td>5</td> <td></td> </tr> <tr> <td>Copenhagen Muay Thai</td> <td></td> </tr> <tr> <td>20</td> <td></td> </tr> <tr> <td><u>Kulturpiloter generelt i hverdagen</u></td> <td></td> </tr> <tr> <td><u>55</u></td> <td></td> </tr> <tr> <td><u>I alt</u></td> <td></td> </tr> <tr> <td><u>90</u></td> <td></td> </tr> </tbody> </table> <p>Kulturpiloterne har tæt kontakt til mange af forældrene, hvis børn er hyppige brugere af centeret. Det kan være i forbindelse med skole, spørgeskemaundersøgelse, hvornår de unge skal hjem, konflikter mellem den ung og forældrene, etc.</p> | <u>Aktivitet (Skønnet)</u> | <u>Antal familier/forældre deltaget</u> | Bankoarrangement | | 13 | | Mor/datter-arrangement | | 5 | | Nyhedsbrev | | 2 | | Vinterferie februar fodbold i Nørrebrohallen | 15 | Efterårsferie oktober fodbold i Nørrebrohallen | 10 | Alma pigeprojekt: | SOS | 2 | | <u>Halloweenarrangement</u> | | <u>23</u> | | <u>I alt</u> | <u>70</u> | <u>Forældrekontakt (Skønnet)</u> | <u>Antal forældre</u> | Pigeovernatning | | 4 | | Drengovernatning | | 6 Fodbold | | 5 | | Copenhagen Muay Thai | | 20 | | <u>Kulturpiloter generelt i hverdagen</u> | | <u>55</u> | | <u>I alt</u> | | <u>90</u> | |
|--|--|----------------------------|---|------------------|--|----|--|------------------------|--|---|--|------------|--|---|--|--|----|--|----|-------------------|-----|---|--|-----------------------------|--|-----------|--|--------------|-----------|----------------------------------|-----------------------|-----------------|--|---|--|------------------|--|-----------|--|---|--|----------------------|--|----|--|---|--|-----------|--|--------------|--|-----------|--|
| <u>Aktivitet (Skønnet)</u> | <u>Antal familier/forældre deltaget</u> | | | | | | | | | | | | | | | | | | | | | | | | | | | | | | | | | | | | | | | | | | | | | | | | | | | | |
| Bankoarrangement | | | | | | | | | | | | | | | | | | | | | | | | | | | | | | | | | | | | | | | | | | | | | | | | | | | | | |
| 13 | | | | | | | | | | | | | | | | | | | | | | | | | | | | | | | | | | | | | | | | | | | | | | | | | | | | | |
| Mor/datter-arrangement | | | | | | | | | | | | | | | | | | | | | | | | | | | | | | | | | | | | | | | | | | | | | | | | | | | | | |
| 5 | | | | | | | | | | | | | | | | | | | | | | | | | | | | | | | | | | | | | | | | | | | | | | | | | | | | | |
| Nyhedsbrev | | | | | | | | | | | | | | | | | | | | | | | | | | | | | | | | | | | | | | | | | | | | | | | | | | | | | |
| 2 | | | | | | | | | | | | | | | | | | | | | | | | | | | | | | | | | | | | | | | | | | | | | | | | | | | | | |
| Vinterferie februar fodbold i Nørrebrohallen | 15 | | | | | | | | | | | | | | | | | | | | | | | | | | | | | | | | | | | | | | | | | | | | | | | | | | | | |
| Efterårsferie oktober fodbold i Nørrebrohallen | 10 | | | | | | | | | | | | | | | | | | | | | | | | | | | | | | | | | | | | | | | | | | | | | | | | | | | | |
| Alma pigeprojekt: | SOS | | | | | | | | | | | | | | | | | | | | | | | | | | | | | | | | | | | | | | | | | | | | | | | | | | | | |
| 2 | | | | | | | | | | | | | | | | | | | | | | | | | | | | | | | | | | | | | | | | | | | | | | | | | | | | | |
| <u>Halloweenarrangement</u> | | | | | | | | | | | | | | | | | | | | | | | | | | | | | | | | | | | | | | | | | | | | | | | | | | | | | |
| <u>23</u> | | | | | | | | | | | | | | | | | | | | | | | | | | | | | | | | | | | | | | | | | | | | | | | | | | | | | |
| <u>I alt</u> | <u>70</u> | | | | | | | | | | | | | | | | | | | | | | | | | | | | | | | | | | | | | | | | | | | | | | | | | | | | |
| <u>Forældrekontakt (Skønnet)</u> | <u>Antal forældre</u> | | | | | | | | | | | | | | | | | | | | | | | | | | | | | | | | | | | | | | | | | | | | | | | | | | | | |
| Pigeovernatning | | | | | | | | | | | | | | | | | | | | | | | | | | | | | | | | | | | | | | | | | | | | | | | | | | | | | |
| 4 | | | | | | | | | | | | | | | | | | | | | | | | | | | | | | | | | | | | | | | | | | | | | | | | | | | | | |
| Drengovernatning | | | | | | | | | | | | | | | | | | | | | | | | | | | | | | | | | | | | | | | | | | | | | | | | | | | | | |
| 6 Fodbold | | | | | | | | | | | | | | | | | | | | | | | | | | | | | | | | | | | | | | | | | | | | | | | | | | | | | |
| 5 | | | | | | | | | | | | | | | | | | | | | | | | | | | | | | | | | | | | | | | | | | | | | | | | | | | | | |
| Copenhagen Muay Thai | | | | | | | | | | | | | | | | | | | | | | | | | | | | | | | | | | | | | | | | | | | | | | | | | | | | | |
| 20 | | | | | | | | | | | | | | | | | | | | | | | | | | | | | | | | | | | | | | | | | | | | | | | | | | | | | |
| <u>Kulturpiloter generelt i hverdagen</u> | | | | | | | | | | | | | | | | | | | | | | | | | | | | | | | | | | | | | | | | | | | | | | | | | | | | | |
| <u>55</u> | | | | | | | | | | | | | | | | | | | | | | | | | | | | | | | | | | | | | | | | | | | | | | | | | | | | | |
| <u>I alt</u> | | | | | | | | | | | | | | | | | | | | | | | | | | | | | | | | | | | | | | | | | | | | | | | | | | | | | |
| <u>90</u> | | | | | | | | | | | | | | | | | | | | | | | | | | | | | | | | | | | | | | | | | | | | | | | | | | | | | |
| <p>Der skrives mindst én artikel om RCYN i en landsdækkende avis i løbet af et år</p> | <p>Der er skrevet om RCYN i:</p> <p>Avis</p> <ul style="list-style-type: none"> • Østerbro Avis, "Stor succes med Thaiboksning", 02.03.10 (Rizing Starz 2/ Copenhagen Muay Thai) • Dansk flygtningehjælps Frivillig blad, NR. 2, 05.10 • Onside sport 21.08.10 | | | | | | | | | | | | | | | | | | | | | | | | | | | | | | | | | | | | | | | | | | | | | | | | | | | | |

- Østerbro Avis, "Thaiboksning i Ragnhildgade", 18.05.10 (Rizing Starz 4/Copenhagen Muay Thai)
- Nørrebro/NordVest Bladet: 'Bland dig i byen' arrangement d. 27.09.10
- Østerbro Avis, "Boksere fra Østerbro på vej til VM", 24.11.10, Henriette Sø,
- Nørrebro/Nordvest Bladet, "Boksere fra Nørrebro på vej til VM", 16.11.2010, s. 8-9, Henriette Sø,
- Nørrebro/Nordvest Bladet, "Unge på besøg på Rådhuset", 01.12.10, s. 6
- Nørrebro/Nordvest Bladet, "Jeg er Amu Hani lige meget hvad", 08.12.10, s. 36, Hajar Harrar 17 år og ung i RCYN
- Nørrebro News, "Jeg er Amu Hani lige meget hvad", december 2010, Hajar Harrar 17 år og ung i RCYN

Internet

- www.information.dk ifm. 'Bland dig i byen' arrangement, 27.09.10
- www.parti.sf.dk , "Unge fra ydre Nørrebro på besøg på Rådhuset", 02.12.10,

Radio

- P1 Morgen 3. time, "Storebrødrenes kamp påvirker småbrødrene", 25.02.10
- P1 Dokumentar, "Bandeckrig er ikke slut", 25.02.10
- P1 Orientering, "Bander i El Salvador laver en våbenhvileaftale", 10.03.10

Tidsskrift

- Line Lærche Mørck, Nynne Elholm Pedersen, Silla Marie Jensen, 2010, "*Inklusion og fællesskaber bygger på respekt*", i tidsskriftet: "Liv i skolen: tidsskriftet om lærernes hverdag og det gode arbejde i skolen"

Foreninger i RCYN har været i:

- World Magazine, juni, FLOW
- http://www.ifmamuythai.org/html/10_0709_Nordic.php
Ifman.com, september, Nordiske mesterskaber, Copenhagen Muay Thai
- Eurosport, september, Copenhagen Muay Thai ifm. Nordiske mesterskaber
- DR P1 Klubværelset, "Fighters", 09.11.10, Copenhagen Muay Thai

| Der er beskrevet mindst 2 frivillighedsmetoder i projektperioden | <p>På RCYN arbejdes der med 4 metoder:</p> <ul style="list-style-type: none"> • Metode 1. Fra bruger til frivillig • Metode 2. Gadens lokale kræfter (18+ som frivillig) • Metode 3. Individuelle frivillige • Metode 4. Foreninger/ Frivillighedsgrupper <p>Se Kapitel 6.0 for beskrivelse af frivillighedsstrategier</p> | | | | | | | | | | | | |
|--|--|-----------|-------|--|---|--|---|----------------------------------|---|---|----|-------|----|
| Udvikling, implementering, evaluering og formidling af 2 frivillighedsmetoder i projektperioden | Se ovenstående boks | | | | | | | | | | | | |
| 10-15 unge vil dagligt benytte lektiehjælp (Skønnet) | <p>10 børn og unge bruger dagligt RCYN til lektier, heraf bruger:</p> <ul style="list-style-type: none"> • 5 børn og unge dagligt lektierummet • 5 børn og unge dagligt huset til lektier <p>Et Mentor-Lektieforløb er under udvikling, hvor RCYN formidler kontakt mellem unge brugere og lektiehjælpere omkring individuel lektieforløb. 2 forløb er etableret, flere er under udvikling.</p> <p>Lektiehjælpen bruges mere i projekt- og eksamensperioder. Før sommerferien og under eksamen blev den brugt, men i foråret var der stilstand. Efter sommerferien har efterspørgslen været stigende.</p> <p>RCYN samarbejder med skoler omkring de unges lektier.</p> | | | | | | | | | | | | |
| 40 frivillige vil deltage i temaaftener om uddannelseserfaringer og karriere- drømme i løbet af et år (Skønnet) | <table border="1"> <thead> <tr> <th>Aktivitet</th> <th>Antal</th> </tr> </thead> <tbody> <tr> <td>Kantara uddannelsesoplæg – unge frivillige</td> <td>6</td> </tr> <tr> <td>Kantara uddannelsesoplæg – voksne frivillige</td> <td>3</td> </tr> <tr> <td>RiseCPH (UU) – voksne frivillige</td> <td>3</td> </tr> <tr> <td>VINK arrangement 5 unge frivillige og 5 voksne frivillige</td> <td>10</td> </tr> <tr> <td>I alt</td> <td>20</td> </tr> </tbody> </table> | Aktivitet | Antal | Kantara uddannelsesoplæg – unge frivillige | 6 | Kantara uddannelsesoplæg – voksne frivillige | 3 | RiseCPH (UU) – voksne frivillige | 3 | VINK arrangement 5 unge frivillige og 5 voksne frivillige | 10 | I alt | 20 |
| Aktivitet | Antal | | | | | | | | | | | | |
| Kantara uddannelsesoplæg – unge frivillige | 6 | | | | | | | | | | | | |
| Kantara uddannelsesoplæg – voksne frivillige | 3 | | | | | | | | | | | | |
| RiseCPH (UU) – voksne frivillige | 3 | | | | | | | | | | | | |
| VINK arrangement 5 unge frivillige og 5 voksne frivillige | 10 | | | | | | | | | | | | |
| I alt | 20 | | | | | | | | | | | | |
| 20 unge vil opsøge RCYNs uddannelsesstøtte. (Skønnet) | <p>Støtte defineres som "Opbakning i hverdagen". Se afsnit 5.2 for en kort beskrivelse.</p> <p>Kulturpiloterne taler med 90 % af alle unge som kommer i RCYN om</p> | | | | | | | | | | | | |

| | uddannelse og beskæftigelse (Kantara, etc.). | | | | | | | | | | | | | | | | | | |
|---|---|-----------------|------------|---|----|---|----|--|----|---|----|---|----|---|----|--------------------------------|-----|-------|----|
| 20 unge opsøger RCYNs beskæftigelsesstøtte | Uddannelse - og beskæftigelsesstøtte falder sammen. Derfor er tallene de samme som under uddannelsesstøtte | | | | | | | | | | | | | | | | | | |
| 40 unge vil modtage individuel studievejledning i løbet af et år | <table border="1"> <thead> <tr> <th>Aktivitet</th> <th>Antal Unge</th> </tr> </thead> <tbody> <tr> <td>Helle Vallø/Uddannelses-og beskæftigelseskonsulent (Dokumenteret)</td> <td>20</td> </tr> <tr> <td>Henvi sning til UU-vejleder (Skønnet)</td> <td>15</td> </tr> <tr> <td>MATCH mellem ung og virksomhed (Dokumenteret)</td> <td>7</td> </tr> <tr> <td>Produktionsskolen – Kokkelinje (Dokumenteret)</td> <td>31</td> </tr> <tr> <td>Produktionsskolen – Danselinje (Dokumenteret)</td> <td>26</td> </tr> <tr> <td>FLOW Dance Education (skønnet)</td> <td>35</td> </tr> <tr> <td>I alt</td> <td>134</td> </tr> </tbody> </table> <p>Mange af de unge ved ikke, at de er tilknyttet en UU-vejleder, så RCYN henviser dem.</p> | Aktivitet | Antal Unge | Helle Vallø/Uddannelses-og beskæftigelseskonsulent (Dokumenteret) | 20 | Henvi sning til UU-vejleder (Skønnet) | 15 | MATCH mellem ung og virksomhed (Dokumenteret) | 7 | Produktionsskolen – Kokkelinje (Dokumenteret) | 31 | Produktionsskolen – Danselinje (Dokumenteret) | 26 | FLOW Dance Education (skønnet) | 35 | I alt | 134 | | |
| Aktivitet | Antal Unge | | | | | | | | | | | | | | | | | | |
| Helle Vallø/Uddannelses-og beskæftigelseskonsulent (Dokumenteret) | 20 | | | | | | | | | | | | | | | | | | |
| Henvi sning til UU-vejleder (Skønnet) | 15 | | | | | | | | | | | | | | | | | | |
| MATCH mellem ung og virksomhed (Dokumenteret) | 7 | | | | | | | | | | | | | | | | | | |
| Produktionsskolen – Kokkelinje (Dokumenteret) | 31 | | | | | | | | | | | | | | | | | | |
| Produktionsskolen – Danselinje (Dokumenteret) | 26 | | | | | | | | | | | | | | | | | | |
| FLOW Dance Education (skønnet) | 35 | | | | | | | | | | | | | | | | | | |
| I alt | 134 | | | | | | | | | | | | | | | | | | |
| 40 unge vil modtage individuel beskæftigelsesvejledning i løbet af et år | <table border="1"> <thead> <tr> <th>Aktivitet</th> <th>Antal Unge</th> </tr> </thead> <tbody> <tr> <td>Fritidsjobkonsulenter ifm. summercamp (skønnet)</td> <td>22</td> </tr> <tr> <td>Fritidsjobkonsulenterne – Dea Petersen (Dokumenteret)</td> <td>5</td> </tr> <tr> <td>Helle Vallø / Uddannelses- og beskæftigelseskonsulent (Dokumenteret)</td> <td>15</td> </tr> <tr> <td>MATCH mellem ung og virksomhed (Dokumenteret)</td> <td>7</td> </tr> <tr> <td>Produktionsskolen – Kokkelinje (Dokumenteret)</td> <td>7</td> </tr> <tr> <td>Produktionsskolen – Danselinje (Dokumenteret)</td> <td>10</td> </tr> <tr> <td>FLOW Dance Education (skønnet)</td> <td>5</td> </tr> <tr> <td>I alt</td> <td>71</td> </tr> </tbody> </table> | Aktivitet | Antal Unge | Fritidsjobkonsulenter ifm. summercamp (skønnet) | 22 | Fritidsjobkonsulenterne – Dea Petersen (Dokumenteret) | 5 | Helle Vallø / Uddannelses- og beskæftigelseskonsulent (Dokumenteret) | 15 | MATCH mellem ung og virksomhed (Dokumenteret) | 7 | Produktionsskolen – Kokkelinje (Dokumenteret) | 7 | Produktionsskolen – Danselinje (Dokumenteret) | 10 | FLOW Dance Education (skønnet) | 5 | I alt | 71 |
| Aktivitet | Antal Unge | | | | | | | | | | | | | | | | | | |
| Fritidsjobkonsulenter ifm. summercamp (skønnet) | 22 | | | | | | | | | | | | | | | | | | |
| Fritidsjobkonsulenterne – Dea Petersen (Dokumenteret) | 5 | | | | | | | | | | | | | | | | | | |
| Helle Vallø / Uddannelses- og beskæftigelseskonsulent (Dokumenteret) | 15 | | | | | | | | | | | | | | | | | | |
| MATCH mellem ung og virksomhed (Dokumenteret) | 7 | | | | | | | | | | | | | | | | | | |
| Produktionsskolen – Kokkelinje (Dokumenteret) | 7 | | | | | | | | | | | | | | | | | | |
| Produktionsskolen – Danselinje (Dokumenteret) | 10 | | | | | | | | | | | | | | | | | | |
| FLOW Dance Education (skønnet) | 5 | | | | | | | | | | | | | | | | | | |
| I alt | 71 | | | | | | | | | | | | | | | | | | |
| 10-15 unge vil dagligt benytte computere i forhold til beskæftigelsesrelaterede emner | 5 børn og unge bruger dagligt RCYNs computere til at søge informationssøgning om SU, lave CV og ansøgninger | | | | | | | | | | | | | | | | | | |
| 5 unge får beskæftigelseserfaring som frivillig i løbet af et år (bruger, der skifter fra brugerstatus til frivilligstatus) | <table border="1"> <thead> <tr> <th>Unge frivillige</th> <th>Antal Unge</th> </tr> </thead> <tbody> <tr> <td>Unge i RCYN</td> <td>42</td> </tr> <tr> <td><u>Baristaforløb</u></td> <td></td> </tr> <tr> <td><u>15</u></td> <td></td> </tr> <tr> <td>I alt</td> <td>57</td> </tr> </tbody> </table> <p>Der er i år skrevet 9 anbefalinger til de unge, som er brugt til:</p> <ul style="list-style-type: none"> • Uddannelse • Jobsøgning • Opholdstilladelse • Kriminalforsorgen. | Unge frivillige | Antal Unge | Unge i RCYN | 42 | <u>Baristaforløb</u> | | <u>15</u> | | I alt | 57 | | | | | | | | |
| Unge frivillige | Antal Unge | | | | | | | | | | | | | | | | | | |
| Unge i RCYN | 42 | | | | | | | | | | | | | | | | | | |
| <u>Baristaforløb</u> | | | | | | | | | | | | | | | | | | | |
| <u>15</u> | | | | | | | | | | | | | | | | | | | |
| I alt | 57 | | | | | | | | | | | | | | | | | | |

| | Se afsnit 6.2 for beskrivelse af frivillighedsstrategien 'Fra bruger til frivillig'. | | | | | | | | | | | | | | | | | | | | | | |
|--|--|----------------------------------|-------------------|------------------------|----|--|---|--|----|------------------------------------|---|--|-----------|--------------|----------|--------------------------------|-------------------|-------------|---|-------------------|---|--------------|----------|
| 20 unge kommer i praktik hos de lokale forretningsdrivende og i mellemstore/ store virksomheder på Nørrebro | <table border="1"> <thead> <tr> <th><u>Praktikplads virksomheder</u></th> <th><u>Antal Unge</u></th> </tr> </thead> <tbody> <tr> <td>HaraldsgadeKvarterløft</td> <td>3</td> </tr> <tr> <td>Holscher Arkitekter</td> <td>1</td> </tr> <tr> <td>Produktionsskole</td> <td>1</td> </tr> <tr> <td>Match -internationale virksomheder</td> <td>1</td> </tr> <tr> <td>Helle Vallø / Uddannelses- og beskæftigelseskonsulent (Dokumenteret)</td> <td>2</td> </tr> <tr> <td><u>I alt</u></td> <td><u>8</u></td> </tr> <tr> <th><u>Praktikplads foreninger</u></th> <th><u>Antal Unge</u></th> </tr> <tr> <td>RCYN (Iman)</td> <td>1</td> </tr> <tr> <td>CMT (Yasmin, Kim)</td> <td>2</td> </tr> <tr> <td><u>I alt</u></td> <td><u>3</u></td> </tr> </tbody> </table> | <u>Praktikplads virksomheder</u> | <u>Antal Unge</u> | HaraldsgadeKvarterløft | 3 | Holscher Arkitekter | 1 | Produktionsskole | 1 | Match -internationale virksomheder | 1 | Helle Vallø / Uddannelses- og beskæftigelseskonsulent (Dokumenteret) | 2 | <u>I alt</u> | <u>8</u> | <u>Praktikplads foreninger</u> | <u>Antal Unge</u> | RCYN (Iman) | 1 | CMT (Yasmin, Kim) | 2 | <u>I alt</u> | <u>3</u> |
| <u>Praktikplads virksomheder</u> | <u>Antal Unge</u> | | | | | | | | | | | | | | | | | | | | | | |
| HaraldsgadeKvarterløft | 3 | | | | | | | | | | | | | | | | | | | | | | |
| Holscher Arkitekter | 1 | | | | | | | | | | | | | | | | | | | | | | |
| Produktionsskole | 1 | | | | | | | | | | | | | | | | | | | | | | |
| Match -internationale virksomheder | 1 | | | | | | | | | | | | | | | | | | | | | | |
| Helle Vallø / Uddannelses- og beskæftigelseskonsulent (Dokumenteret) | 2 | | | | | | | | | | | | | | | | | | | | | | |
| <u>I alt</u> | <u>8</u> | | | | | | | | | | | | | | | | | | | | | | |
| <u>Praktikplads foreninger</u> | <u>Antal Unge</u> | | | | | | | | | | | | | | | | | | | | | | |
| RCYN (Iman) | 1 | | | | | | | | | | | | | | | | | | | | | | |
| CMT (Yasmin, Kim) | 2 | | | | | | | | | | | | | | | | | | | | | | |
| <u>I alt</u> | <u>3</u> | | | | | | | | | | | | | | | | | | | | | | |
| 30 frivillige vil deltage i undervisning om motivation ift. beskæftigelseserfaringer og karrieredrømme i løbet af et år. | <table border="1"> <thead> <tr> <th><u>Unge frivillige</u></th> <th><u>Antal Unge</u></th> </tr> </thead> <tbody> <tr> <td>Unge i RCYN</td> <td>22</td> </tr> <tr> <td>Voksne frivillige</td> <td>9</td> </tr> <tr> <td>Baristaforløb unge frivillige</td> <td>12</td> </tr> <tr> <td>Baristaforløb voksne frivillige</td> <td>8</td> </tr> <tr> <td><u>I alt</u></td> <td><u>37</u></td> </tr> </tbody> </table> | <u>Unge frivillige</u> | <u>Antal Unge</u> | Unge i RCYN | 22 | Voksne frivillige | 9 | Baristaforløb unge frivillige | 12 | Baristaforløb voksne frivillige | 8 | <u>I alt</u> | <u>37</u> | | | | | | | | | | |
| <u>Unge frivillige</u> | <u>Antal Unge</u> | | | | | | | | | | | | | | | | | | | | | | |
| Unge i RCYN | 22 | | | | | | | | | | | | | | | | | | | | | | |
| Voksne frivillige | 9 | | | | | | | | | | | | | | | | | | | | | | |
| Baristaforløb unge frivillige | 12 | | | | | | | | | | | | | | | | | | | | | | |
| Baristaforløb voksne frivillige | 8 | | | | | | | | | | | | | | | | | | | | | | |
| <u>I alt</u> | <u>37</u> | | | | | | | | | | | | | | | | | | | | | | |
| 20 unge vil deltage i arrangering af temaaftener om beskæftigelseserfaringer og karrieredrømme i løbet af et år | Ingen aktivitet 2010 – bliver afholdt d. 25. januar 2011 | | | | | | | | | | | | | | | | | | | | | | |
| 3 private virksomheder vil indgå aftaler om frivillige tilbud til de unge om aktivering | <p><u>Mundtlige aftaler med:</u></p> <p>Cykleriet JA-JA arkitekter Lissies blomsterforretning</p> <p>Derudover har RCYN skaffet følgende fritidsjobs:</p> <table border="1"> <thead> <tr> <th><u>Fritidsjob</u></th> <th><u>Antal</u></th> </tr> </thead> <tbody> <tr> <td><u>Unge</u></td> <td></td> </tr> <tr> <td>RCYN, Fritidsjob (Mohamed Hassan, Fatima, Waled)</td> <td>3</td> </tr> <tr> <td>Copenhagen Muay Thai (CMT) (Jounes, Ali)</td> <td>2</td> </tr> <tr> <td>FLOW (Angelina, Zaina)</td> <td>2</td> </tr> <tr> <td>Miso-film</td> <td>2</td> </tr> </tbody> </table> | <u>Fritidsjob</u> | <u>Antal</u> | <u>Unge</u> | | RCYN, Fritidsjob (Mohamed Hassan, Fatima, Waled) | 3 | Copenhagen Muay Thai (CMT) (Jounes, Ali) | 2 | FLOW (Angelina, Zaina) | 2 | Miso-film | 2 | | | | | | | | | | |
| <u>Fritidsjob</u> | <u>Antal</u> | | | | | | | | | | | | | | | | | | | | | | |
| <u>Unge</u> | | | | | | | | | | | | | | | | | | | | | | | |
| RCYN, Fritidsjob (Mohamed Hassan, Fatima, Waled) | 3 | | | | | | | | | | | | | | | | | | | | | | |
| Copenhagen Muay Thai (CMT) (Jounes, Ali) | 2 | | | | | | | | | | | | | | | | | | | | | | |
| FLOW (Angelina, Zaina) | 2 | | | | | | | | | | | | | | | | | | | | | | |
| Miso-film | 2 | | | | | | | | | | | | | | | | | | | | | | |

| | <p>Klimatopmøde (skønnet) 11</p> <p><u>Gadepressen (Onur, Waled)</u></p> <p><u>2</u></p> <p><u>I alt 22</u></p> <p>Derudover har RCYN skaffet følgende praktikpladser:</p> <table border="1"> <thead> <tr> <th><u>Praktikplads virksomheder</u></th> <th><u>Antal Unge</u></th> </tr> </thead> <tbody> <tr> <td>HaraldsgadeKvarterløft</td> <td>3</td> </tr> <tr> <td>Holscher Arkitekter</td> <td>1</td> </tr> <tr> <td>Produktionsskole</td> <td>1</td> </tr> <tr> <td>Match-internationale virksomheder</td> <td>1</td> </tr> <tr> <td>Helle Vallø / Uddannelses- og beskæftigelseskonsulent (Dokumenteret)</td> <td>2</td> </tr> <tr> <td><u>I alt</u></td> <td><u>8</u></td> </tr> </tbody> </table> <table border="1"> <thead> <tr> <th><u>Praktikplads foreninger</u></th> <th><u>Antal Unge</u></th> </tr> </thead> <tbody> <tr> <td>RCYN (Iman)</td> <td>1</td> </tr> <tr> <td><u>CMT (Yasmin, Kim)</u></td> <td><u>2</u></td> </tr> <tr> <td><u>I alt</u></td> <td><u>3</u></td> </tr> </tbody> </table> | <u>Praktikplads virksomheder</u> | <u>Antal Unge</u> | HaraldsgadeKvarterløft | 3 | Holscher Arkitekter | 1 | Produktionsskole | 1 | Match-internationale virksomheder | 1 | Helle Vallø / Uddannelses- og beskæftigelseskonsulent (Dokumenteret) | 2 | <u>I alt</u> | <u>8</u> | <u>Praktikplads foreninger</u> | <u>Antal Unge</u> | RCYN (Iman) | 1 | <u>CMT (Yasmin, Kim)</u> | <u>2</u> | <u>I alt</u> | <u>3</u> |
|---|---|---|-------------------|------------------------|----|---------------------|----|------------------|---|-----------------------------------|---|--|---|--------------|----------|--------------------------------|-------------------|-------------|---|--------------------------|----------|--------------|----------|
| <u>Praktikplads virksomheder</u> | <u>Antal Unge</u> | | | | | | | | | | | | | | | | | | | | | | |
| HaraldsgadeKvarterløft | 3 | | | | | | | | | | | | | | | | | | | | | | |
| Holscher Arkitekter | 1 | | | | | | | | | | | | | | | | | | | | | | |
| Produktionsskole | 1 | | | | | | | | | | | | | | | | | | | | | | |
| Match-internationale virksomheder | 1 | | | | | | | | | | | | | | | | | | | | | | |
| Helle Vallø / Uddannelses- og beskæftigelseskonsulent (Dokumenteret) | 2 | | | | | | | | | | | | | | | | | | | | | | |
| <u>I alt</u> | <u>8</u> | | | | | | | | | | | | | | | | | | | | | | |
| <u>Praktikplads foreninger</u> | <u>Antal Unge</u> | | | | | | | | | | | | | | | | | | | | | | |
| RCYN (Iman) | 1 | | | | | | | | | | | | | | | | | | | | | | |
| <u>CMT (Yasmin, Kim)</u> | <u>2</u> | | | | | | | | | | | | | | | | | | | | | | |
| <u>I alt</u> | <u>3</u> | | | | | | | | | | | | | | | | | | | | | | |
| 10-15 organisationer/institutioner deltager i det årlige aktivitetsmøde | Ingen aktivitet | | | | | | | | | | | | | | | | | | | | | | |
| 2 årlige aktivitets- & sundhedspuljemøder, hvor 10-15 organisationer/institutioner er repræsenteret | Ingen aktivitet | | | | | | | | | | | | | | | | | | | | | | |
| 100 frivillige deltager i intromøde, hvor Demokrati & frivillighedspuljen præsenteres | Alle frivillige som deltager i intromøder præsenteres for muligheden for at søge penge. | | | | | | | | | | | | | | | | | | | | | | |
| 2 ansøgningsblanketter til Demokrati & frivillighedspuljens "HverdagsSucces" indleveret af unge pr. måned, drøftes og godkendes ud fra udvælgelseskriterierne | <p>Se kapitel 3.0 for beskrivelse af udviklingen af puljerne og ansøgningsproceduren.</p> <table border="1"> <thead> <tr> <th><u>Ansøgninger (Dokumenteret via projektbeskrivelser)</u></th> <th><u>Antal</u></th> </tr> </thead> <tbody> <tr> <td>Unge</td> <td>27</td> </tr> <tr> <td>Voksne</td> <td>13</td> </tr> </tbody> </table> <p style="text-align: right;">frivillige/foreninger</p> | <u>Ansøgninger (Dokumenteret via projektbeskrivelser)</u> | <u>Antal</u> | Unge | 27 | Voksne | 13 | | | | | | | | | | | | | | | | |
| <u>Ansøgninger (Dokumenteret via projektbeskrivelser)</u> | <u>Antal</u> | | | | | | | | | | | | | | | | | | | | | | |
| Unge | 27 | | | | | | | | | | | | | | | | | | | | | | |
| Voksne | 13 | | | | | | | | | | | | | | | | | | | | | | |

| <p>Min. 2 af Demokrati & frivillighedspuljens "Markant Ændring" ansøgningsblanketter indleveret af frivillige, drøftes pr. ½ år og godkendes ud fra udvælgelseskriterier</p> <p>Dokumentation af min. 10 "HverdagsSucces" projekter/aktiviteter/tiltag fra unge pr. år</p> <p>Dokumentation af min. 2 "Markant Ændring" projekter/aktiviteter/tiltag fra unge pr. år</p> <p>Min. 2 aktivitets- & sundhedspulje ansøgninger drøftes og godkendes ud fra udvælgelseskriterierne</p> <p>Dokumentation af min. 2 årlige aktivitets- og sundhedspulje projekter/aktiviteter/tiltag.</p> <p>36 ansøgninger fra unge 4 ansøgninger fra frivillige</p> | <p>Kulturpiloter 13</p> | | | | | | | | | | | | | | | | | | | | | | | | | | | | | | | | | | | | | | | | | | | | | | | | | | | | | | | | | | | | | | | | | | | | |
|--|--|-----------------------------|------|-----------|----------|-------------------|-------------------------|----------|-------------------|-------------------------|----------|--------|-----------------|----------|-------|-----------------------------|----------|--------|-------------------------|----------|--------|---------------|----------|------|--------------------|----------|------|----------|----------|----------------|--------------------|----------|------|------------|----------|--------|---------------------|----------|--------|---------------|----------|-------|------------|----------|-------|-------------------|----------|--------|-----------------|----------|-----|---------------------|----------|------|-----------------------|----------|-------|--------------------------|----------|----------------|---------------|----------|-------|----------------------------|----------|--------|------------------|----------|----------|
| | <table border="1"> <thead> <tr> <th>Dato</th> <th>Unge</th> <th>Aktivitet</th> </tr> </thead> <tbody> <tr> <td>17.03.10</td> <td>Yasmine og Yasmin</td> <td>Rizing Starz 3 i Åbenrå</td> </tr> <tr> <td>18.03.10</td> <td>Yasmine og Yasmin</td> <td>Middag for husets piger</td> </tr> <tr> <td>26.03.10</td> <td>Yasmin</td> <td>Madlavning alma</td> </tr> <tr> <td>01.04.10</td> <td>Walid</td> <td>Skattejagt, orienteringsløb</td> </tr> <tr> <td>22.04.10</td> <td>Yasmin</td> <td>Mor-Datter Wellness dag</td> </tr> <tr> <td>23.04.10</td> <td>Yasmin</td> <td>Food for mood</td> </tr> <tr> <td>06.05.10</td> <td>Iman</td> <td>LOL - aften i RCYN</td> </tr> <tr> <td>12.05.10</td> <td>Onur</td> <td>Hardball</td> </tr> <tr> <td>12.05.10</td> <td>Ramiar og Abdi</td> <td>Rejse til udlandet</td> </tr> <tr> <td>01.06.10</td> <td>Erim</td> <td>Grillaften</td> </tr> <tr> <td>01.06.10</td> <td>Fatima</td> <td>Se min fodbold kamp</td> </tr> <tr> <td>02.06.10</td> <td>Nadine</td> <td>Alma Bakketur</td> </tr> <tr> <td>07.06.10</td> <td>Rafat</td> <td>VM Fodbold</td> </tr> <tr> <td>19.07.10</td> <td>Hajar</td> <td>Biograftur – alma</td> </tr> <tr> <td>19.08.10</td> <td>Ramiar</td> <td>Fælles spisning</td> </tr> <tr> <td>06.09.10</td> <td>Ali</td> <td>Multietnisk koncert</td> </tr> <tr> <td>14.09.10</td> <td>Iman</td> <td>Syv kamp og LOL aften</td> </tr> <tr> <td>22.09.10</td> <td>Hajar</td> <td>"Fire muslimske stemmer"</td> </tr> <tr> <td>13.09.10</td> <td>Hajar og Leila</td> <td>Pyjamas Party</td> </tr> <tr> <td>29.09.10</td> <td>Hajar</td> <td>Projekt Afrika studierejse</td> </tr> <tr> <td>14.10.10</td> <td>Yasmin</td> <td>Halloween i RCYN</td> </tr> <tr> <td>19.10.10</td> <td>Mohammed</td> <td>Biograftur</td> </tr> </tbody> </table> | Dato | Unge | Aktivitet | 17.03.10 | Yasmine og Yasmin | Rizing Starz 3 i Åbenrå | 18.03.10 | Yasmine og Yasmin | Middag for husets piger | 26.03.10 | Yasmin | Madlavning alma | 01.04.10 | Walid | Skattejagt, orienteringsløb | 22.04.10 | Yasmin | Mor-Datter Wellness dag | 23.04.10 | Yasmin | Food for mood | 06.05.10 | Iman | LOL - aften i RCYN | 12.05.10 | Onur | Hardball | 12.05.10 | Ramiar og Abdi | Rejse til udlandet | 01.06.10 | Erim | Grillaften | 01.06.10 | Fatima | Se min fodbold kamp | 02.06.10 | Nadine | Alma Bakketur | 07.06.10 | Rafat | VM Fodbold | 19.07.10 | Hajar | Biograftur – alma | 19.08.10 | Ramiar | Fælles spisning | 06.09.10 | Ali | Multietnisk koncert | 14.09.10 | Iman | Syv kamp og LOL aften | 22.09.10 | Hajar | "Fire muslimske stemmer" | 13.09.10 | Hajar og Leila | Pyjamas Party | 29.09.10 | Hajar | Projekt Afrika studierejse | 14.10.10 | Yasmin | Halloween i RCYN | 19.10.10 | Mohammed |
| Dato | Unge | Aktivitet | | | | | | | | | | | | | | | | | | | | | | | | | | | | | | | | | | | | | | | | | | | | | | | | | | | | | | | | | | | | | | | | | | | |
| 17.03.10 | Yasmine og Yasmin | Rizing Starz 3 i Åbenrå | | | | | | | | | | | | | | | | | | | | | | | | | | | | | | | | | | | | | | | | | | | | | | | | | | | | | | | | | | | | | | | | | | | |
| 18.03.10 | Yasmine og Yasmin | Middag for husets piger | | | | | | | | | | | | | | | | | | | | | | | | | | | | | | | | | | | | | | | | | | | | | | | | | | | | | | | | | | | | | | | | | | | |
| 26.03.10 | Yasmin | Madlavning alma | | | | | | | | | | | | | | | | | | | | | | | | | | | | | | | | | | | | | | | | | | | | | | | | | | | | | | | | | | | | | | | | | | | |
| 01.04.10 | Walid | Skattejagt, orienteringsløb | | | | | | | | | | | | | | | | | | | | | | | | | | | | | | | | | | | | | | | | | | | | | | | | | | | | | | | | | | | | | | | | | | | |
| 22.04.10 | Yasmin | Mor-Datter Wellness dag | | | | | | | | | | | | | | | | | | | | | | | | | | | | | | | | | | | | | | | | | | | | | | | | | | | | | | | | | | | | | | | | | | | |
| 23.04.10 | Yasmin | Food for mood | | | | | | | | | | | | | | | | | | | | | | | | | | | | | | | | | | | | | | | | | | | | | | | | | | | | | | | | | | | | | | | | | | | |
| 06.05.10 | Iman | LOL - aften i RCYN | | | | | | | | | | | | | | | | | | | | | | | | | | | | | | | | | | | | | | | | | | | | | | | | | | | | | | | | | | | | | | | | | | | |
| 12.05.10 | Onur | Hardball | | | | | | | | | | | | | | | | | | | | | | | | | | | | | | | | | | | | | | | | | | | | | | | | | | | | | | | | | | | | | | | | | | | |
| 12.05.10 | Ramiar og Abdi | Rejse til udlandet | | | | | | | | | | | | | | | | | | | | | | | | | | | | | | | | | | | | | | | | | | | | | | | | | | | | | | | | | | | | | | | | | | | |
| 01.06.10 | Erim | Grillaften | | | | | | | | | | | | | | | | | | | | | | | | | | | | | | | | | | | | | | | | | | | | | | | | | | | | | | | | | | | | | | | | | | | |
| 01.06.10 | Fatima | Se min fodbold kamp | | | | | | | | | | | | | | | | | | | | | | | | | | | | | | | | | | | | | | | | | | | | | | | | | | | | | | | | | | | | | | | | | | | |
| 02.06.10 | Nadine | Alma Bakketur | | | | | | | | | | | | | | | | | | | | | | | | | | | | | | | | | | | | | | | | | | | | | | | | | | | | | | | | | | | | | | | | | | | |
| 07.06.10 | Rafat | VM Fodbold | | | | | | | | | | | | | | | | | | | | | | | | | | | | | | | | | | | | | | | | | | | | | | | | | | | | | | | | | | | | | | | | | | | |
| 19.07.10 | Hajar | Biograftur – alma | | | | | | | | | | | | | | | | | | | | | | | | | | | | | | | | | | | | | | | | | | | | | | | | | | | | | | | | | | | | | | | | | | | |
| 19.08.10 | Ramiar | Fælles spisning | | | | | | | | | | | | | | | | | | | | | | | | | | | | | | | | | | | | | | | | | | | | | | | | | | | | | | | | | | | | | | | | | | | |
| 06.09.10 | Ali | Multietnisk koncert | | | | | | | | | | | | | | | | | | | | | | | | | | | | | | | | | | | | | | | | | | | | | | | | | | | | | | | | | | | | | | | | | | | |
| 14.09.10 | Iman | Syv kamp og LOL aften | | | | | | | | | | | | | | | | | | | | | | | | | | | | | | | | | | | | | | | | | | | | | | | | | | | | | | | | | | | | | | | | | | | |
| 22.09.10 | Hajar | "Fire muslimske stemmer" | | | | | | | | | | | | | | | | | | | | | | | | | | | | | | | | | | | | | | | | | | | | | | | | | | | | | | | | | | | | | | | | | | | |
| 13.09.10 | Hajar og Leila | Pyjamas Party | | | | | | | | | | | | | | | | | | | | | | | | | | | | | | | | | | | | | | | | | | | | | | | | | | | | | | | | | | | | | | | | | | | |
| 29.09.10 | Hajar | Projekt Afrika studierejse | | | | | | | | | | | | | | | | | | | | | | | | | | | | | | | | | | | | | | | | | | | | | | | | | | | | | | | | | | | | | | | | | | | |
| 14.10.10 | Yasmin | Halloween i RCYN | | | | | | | | | | | | | | | | | | | | | | | | | | | | | | | | | | | | | | | | | | | | | | | | | | | | | | | | | | | | | | | | | | | |
| 19.10.10 | Mohammed | Biograftur | | | | | | | | | | | | | | | | | | | | | | | | | | | | | | | | | | | | | | | | | | | | | | | | | | | | | | | | | | | | | | | | | | | |

| | | |
|----------|------------------|------------------------------|
| 28.11.10 | Merei | Filmaften |
| 29.11.10 | Ahmet & Hakim | Polentur |
| 15.12.10 | Sabrina & Hassan | Biograftur |
| 16.12.10 | Hamse | Laladiatur |
| 24.12.10 | Mohammed | Praktikvejledning/uddannelse |

| Dato | Voksen frivillig | Aktivitet |
|----------|------------------|--------------------------------|
| 02.02.10 | Ali | Fiskeklub |
| 01.03.10 | Claus | RCYN Business |
| 02.03.10 | Christoffer | Championsleague |
| 03.04.10 | Natalia/ FLOW | Dans for piger |
| 06.04.10 | Ditte/Duang | Contact skriveværksted |
| 29.04.10 | Ditte | Nørrebro edition – photo |
| 24.08.10 | Ditte | Fotoworkshop |
| 26.08.10 | Tommy | Cykelværksted |
| 11.05.10 | Muganga | Capoeira – Kultur uden grænser |
| 11.09.10 | FLOW | Battlehanics |
| 14.09.10 | Kenneth | Social aktivitet – skranke |
| 01.11.10 | Maria | Musiclife |
| 06.12.10 | Ditte | Foto + video |

| Dato | Kulturpilot | Aktivitet |
|----------|-------------------|----------------------|
| 29.03.10 | Nat | Bowling |
| 02.04.10 | Nat | Fra Gaden til boksen |
| 03.04.10 | Nat, Mounir, Hani | Bakken |
| 03.04.10 | Hani og Mounir | Cirkus Arena |

| | | |
|--|--|--|
| | <p>03.04.10 Nat og Mounir Blockparty</p> <p>21.04.10 Ruhina Peace/ REFLECT</p> <p>16.05.10 Nat Streetknowledge</p> <p>03.10.10 Nat Perlerækken</p> <p>01.11.10 Ruhina Støtte pakistan</p> <p>06.11.10 Ruhina Alma</p> <p>13.11.10 Camilla Lektiecafe</p> <p>06.11.10 Ruhina wellness ophold for alma frivillige</p> <p>23.11.10 Ditte Julekalender</p> | |
| <p>Samlingspunkt for 10 eksterne frivillighedsgrupper i løbet af et år</p> <p>(Dokumenteret)</p> | <p>16 frivillighedsgrupper har været samlet i RCYN i 2010 (Dokumenteret).</p> <p>Aktive</p> <ul style="list-style-type: none"> • FLOW • Red Barnet Ungdom lektiecafe • Copenhagen Muay Thai • Red Barnet Ungdom pigeclub • Dansk flygtningehjælps Drengklub • GAM3 • Kulturguiderne/ Cultures (Perlerækken) • Nørrebro United • RiseCph <p>Inaktive men har været aktive i 2010</p> <ul style="list-style-type: none"> • Capoeira Angola • Capoeira Muganga • KAF kvindeklub • Alis fiskeklub • Foreningsguiderne • Mærk Livet Piger • Breakpoint <p>Under udarbejdelse</p> <ul style="list-style-type: none"> • Musiclife • RapPolitics <p>RCYN har også samarbejdsaftaler med:</p> | |

| | |
|---|--|
| | <ul style="list-style-type: none"> • Vikasku skole, som får undervisning i Copenhagen Muay Thai om formiddagen • Metropol Højskole omkring brugen af deres sale |
| 8 personaler er rustet til at arbejde, opkvalificere og fastholde frivillige | <p>RCYN arbejder løbende med at opkvalificere personalet.</p> <p>En ekstern konsulent med ekspertise og praktisk erfaring i gadeplansarbejde er ansat til at udvikle et uddannelsesforløb, hvor k-piloterne/gadeplansmedarbejdere lærer at arbejde i skæringspunktet mellem de ung og frivillighed.</p> |
| 80 frivillige gennemgår undervisning, kurser, introaftener og evalueringsmøde | <p>Introaftener</p> <ul style="list-style-type: none"> • Alle nye frivillige deltager i intromøder <ul style="list-style-type: none"> - Frivillige som kommer via organisationer introduceres af frivillighedsgruppen og dennes kontaktperson - Frivillige enkeltindivider introduceres sammen med en ansat og til tider ung frivillig. <p>Introduktionsmødet tager udgangspunkt i <i>Modul 1: Introduktions til RCYN og frivilligarbejdet</i>, som blev udarbejdet i kurser for voksne frivillige i 2009 og præsenteret i sidste årsrapport (s. 73).</p> <p>Evalueringsmøde</p> <ul style="list-style-type: none"> • Der er lavet opfølgning på alle foreninger/voksne frivillige enkeltpersoner i maj, august/september, november/december • Der er lavet opfølgning på alle unge frivillige i november måned <p>Undervisning/ Kurser</p> <ul style="list-style-type: none"> • 8 frivillige har deltaget i et svømmekursus • 8 voksne frivillige har gennemgået et Baristaforløb • 19 voksne frivillige har deltaget i Frivillighedsforum i marts måned. Temaet var 'Frivilligt arbejde i feltet' <p>Kommentar: RCYN kvalificerer denne leverance i 2011. I Januar 2011 blev der afholdt et frivillighedsforum, som tog udgangspunkt i <i>Modul 1: Introduktions til RCYN og frivilligarbejdet</i>, som blev udarbejdet i kurser for voksne frivillige i 2009. 16 voksne frivillige deltog. I Februar 2011 bliver der afholdt et frivillighedsforum, som tager udgangspunkt i <i>Modul 4: Undervisning i RCYNs arbejde med udsatte børn og unge</i>.</p> <p>Se kapitel 6.0 for beskrivelse</p> |
| Støtte til 80 allerede eksisterende frivillige og 30 | Udover opfølgning støtter RCYN alle frivillige i hverdagen gennem den respektive kontaktperson. |

| | |
|--|--|
| nye | |
| 30 af de 80 frivillige gør brug af føl-ordning | <p>Alle frivillige tilknyttes føl-ordning:</p> <ul style="list-style-type: none"> • Frivillige som kommer i frivillighedsgrupper er tilknyttet føl-ordning i eget regi • Frivillige enkeltpersoner bliver tilknyttet føl-ordning i RCYN regi ved at blive tilknyttet en kontaktperson. |
| 80 frivillige modtager et virtuelt nyhedsbrev | <ul style="list-style-type: none"> • Hjemmesiden forventes at 'Lanचे' i marts 2011 og vil fungere som virtuelt nyhedsressource. • 62 af de voksne frivillige er tilknyttet RCYNs facebookprofil og får informationer derigennem |
| 20 % flere frivillige deltager i aktiviteter som de uden frikøb ikke ville kunne deltage i | Ingen aktivitet |
| Gæstetal på min. 50 pers. ved <i>opstartsfesten</i> | Ikke relevant for i år |
| Gæstetal på min. 40 pers. ved hver <i>konference</i> | 100 personer deltog (skønnet) |
| Der gennemføres 3 <i>konferencer</i> (én om året) bredt indbudt | d. 16.09.10 afholdte RCYN i samarbejde med den økologiske produktionsskole en kulturcoach konference. Konferencen var en 'kick-off' af alle kulturcoach linjerne på RCYN og omhandlede arbejdet med udsatte etniske minoritetsunge og uddannelse/beskæftigelse. |
| 2 årlige møder mellem CM UK og lokale organisationer/institutioner med et min. mødetal på 15 pers. | CM UK har ikke deltaget i de årlige møder, da CM UKs deltagelse ved andre møder med samarbejdspartnere, viste sig mere hensigtsmæssigt. |
| 4 årlige udviklingsdage mellem CM UK og RCYNs personale | Der er løbende holdt individuelle møder mellem CM UK og RCYN i forhold til konkrete indsatser. |
| 4 årlige møder mellem Nørrebro's lokale organisation/institution med et min. mødetal på 15 pers. | 8 årlige møder i Haralds gade kvarterets B/U-netværk (26.01.10/23.02.10/23.03.10/20.04.10/25.05.10/21.09.10/02.11.10/09.12.10) |
| Følgegruppemøde afholdt og består af: | Afholdt i februar, april, juni, august, oktober. Består af BUF, SOF, BIF, Haralds gade Kvarterløft, Boligforeningen Den Grønne Trekant samt Kultur og Fritid. |

8.3 Bilag C: Leverancetabel 2009- 2010

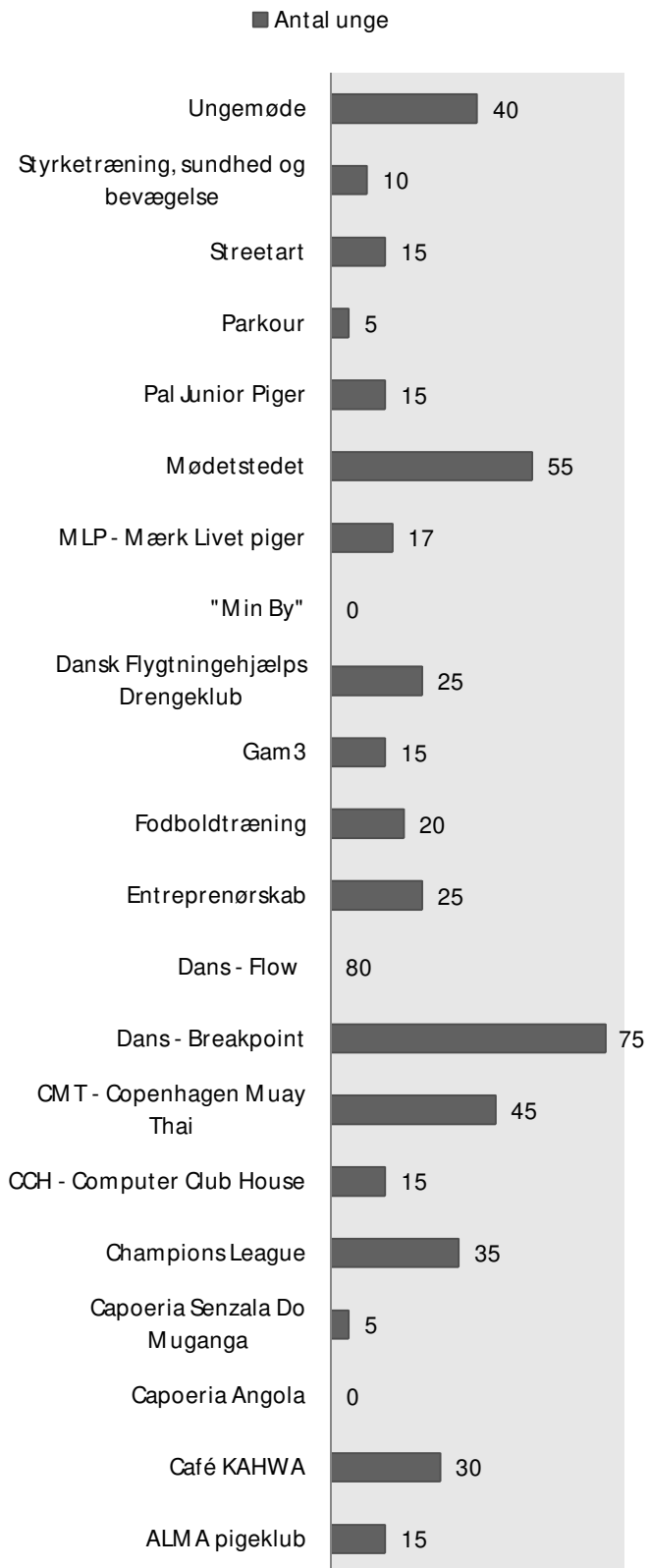
| Leverancer | Status 2009-2010 |
|--|--|
| 80 frivillige deltager i aktiviteter i løbet af et år | 126 frivillige er registreret i RCYN og deltager i aktiviteter i løbet af det første år. |
| 30 nye frivillige vil blive integreret i RCYN i løbet af et år | 79 nye frivillige er registreret i RCYN i løbet af det første år. |
| I løbet af et år er der indgået frivillighedsaftaler med beboerne i 2 kollegier, samt 1. uddannelsesinstitution | I dette år er der ikke indgået frivillighedsaftaler, da rekrutteringen af frivillige er grebet an på andre måder og da det i dette år har været uproblematisk at rekruttere frivillige. I det kommende år vil der eksperimenteres med partnerskaber med organisationer. |
| 75 børn og unge i den primære målgruppe vil deltage i aktiviteter, individuelt eller i gruppe i løbet af et år. | 215 børn og unge er registreret i RCYN og deltager i aktiviteter. |
| 15 familier til målgruppen børn og unge vil deltage i aktiviteter i løbet af et år. | Minimum 70 familier har deltaget i aktiviteter i RCYN. De 70 nævnte familier deltog i et stort ramadan arrangement i RCYN. Familier har også deltaget i andre arrangementer. |
| Der skrives mindst én artikel om RCYN i en landsdækkende avis i løbet af et år | I forbindelse med RCYNs opsætning af Perlerækken på Nørrebro Teater, bragte Politikken en artikel, samt en tv-dækning, som blev vist på Politikens hjemmeside. I forbindelse med opsætningen af Perlerækken i Pumpehuset, bragte Tv-2 Lorry en reportage. P1 på Danmarksradio bragte også et interview i forbindelse med opsætningen af Perlerækken. Derudover er RCYN omtalt i diverse mindre medier i forbindelse med RCYNs deltagelse i lokale arrangementer. |
| Der er beskrevet mindst 2 frivillighedsmetoder i projektperioden | RCYN arbejder med frivillighed på forskellige led og kanter og har i den sammenhæng indhentet konsulentbistand fra konsulentfirmaet Mindlift. De to overordnede metoder som RCYN arbejder på i projektperioden er: 1. Rollemodeller: fra brugere til frivillig og 2. Det skal kunne betale sig - rekruttering og fastholdelse af lokale kræfter. Metoderne bliver løbende beskrevet i takt med at de udvikles i praksis. |
| Der gennemføres 3 konferencer (én om året) bredt indbudt | Der er i dette år afholdt en åbningskonference, hvor politikere, forvaltninger og nationale og internationale samarbejdspartner var inviteret. Dette kommende års konference er planlagt og afholdes i maj 2010. Temaet for konferencen er fred og vil stressere dette tema både historisk og kulturelt. |
| 40 unge vil modtage individuel studievejledning i løbet af et år | 56 børn og unge har modtaget individuel studievejledning i løbet af det første år. |
| 10-15 unge vil dagligt benytte lektiehjælp & it-café. | Gennemsnitligt deltager 10 unge i lektiehjælpen. |

| | |
|--|---|
| 40 frivillige vil deltage i temaaftener om uddannelseserfaringer og karriere- drømme i løbet af et år | Vi har afholdt et frivillighedsforum, hvor temaet var 'Frivilligt arbejde i feltet'. 19 frivillige deltog |
| 20 unge vil opsøge RCYNs uddannelsesstøtte. | Min. 56 unge har opsøgt RCYNs uddannelsesstøtte. |
| 40 unge vil modtage individuel beskæftigelsesvejledning i løbet af et år | Vi har afholdt et CV og ansøgningskursus, hvor 15 unge deltog. Samtidig er der ydet beskæftigelsesvejledning i forbindelse med lektiecaféen, etc. I alt 66 unge |
| 3 private virksomheder vil indgå aftaler om frivillige tilbud til de unge om aktivering | Vi har mundtlige aftaler med i alt 6 private virksomheder: NOVO Nordisk, Lissies blomsterforretning, Cykleriet, Riccos Kaffebar, JA-JA arkitekter og Tex Print. |
| 10-15 unge vil dagligt benytte It-caféen i forhold til beskæftigelsesrelaterede emner | Gennemsnitlig benytter ca. 15 unge dagligt it-caféen i forhold til beskæftigelsesrelaterede emner. |
| 5 unge får beskæftigelseserfaring som frivillig i løbet af et år (bruger, der skifter fra brugerstatus til frivilligstatus) | 17 rollemodeller + 11 unge frivillige under 18 år har fået beskæftigelsesvejledning i løbet af det første år. I alt 28 unge. |
| 20 unge kommer i praktik hos de lokale forretningsdrivende og i mellemstore/ store virksomheder på Nørrebro | 0 unge er kommet i praktik hos lokale forretningsdrivende mv. i løbet af det første år. Denne leverance skal der arbejdes aktiv med i det kommende år. Det bør dog nævnes at 8 unge er kommet ind på produktionsskolen. |
| 30 frivillige vil deltage i undervisning om motivation ift. beskæftigelseserfaringer og karrieredrømme i løbet af et år. | <p>De frivillige i RCYN vil i det kommende år gennemgå et 4 moduls kursusforløb, som bl.a. kommer ind på beskæftigelse, som en del af gennemgangen af fokusområder i RCYN. De frivillige har i dette år fået en introduktion til kulturforståelse og konflikthåndtering.</p> <p>Modul 1: Introduktion til RCYN og frivilligarbejdet Modul 2: Kulturforståelse Modul 3: Konflikthåndtering Modul 4: Undervisning i RCYNs arbejde med udsatte børn og unge</p> <p>Rollemodellerne i RCYN skal i det kommende år gennemgå et 8 moduls kursusforløb. Kursusforløbet ses som en del af RCYNs uddannelses - og beskæftigelsestiltag. Rollemodellerne er i dette år blevet introduceret til hvad der udgør "Den gode Rollemodel".</p> <p>Modul 1: Hvad går dette kursus ud på og hvad får jeg ud af det? Modul 2: Holdninger baggrund, hvad er RCYN? Modul 3: Fortalervirksomhed for de unge i Haraldsgadekvarteret Modul 4: Muligheder og løsninger</p> |

| | |
|---|---|
| | <p>Modul 5: Hvordan håndterer jeg den svære diskussion?</p> <p>Modul 6: Hvor skal jeg hjælpe folk hen?</p> <p>Modul 7: Forberedelse til opgave?</p> <p>Modul 8: Opfølgning på rollemodellerne.</p> |
| <p>20 unge vil deltage i arrangering af temaaftener om beskæftigelseserfaringer og karrieredrømme i løbet af et år</p> | <p>Der er afholdt en temaaften om beskæftigelseserfaringer og karrieredrømme. Der deltog 15 fra RCYN + 20 unge fra værestedet 18+.</p> |
| <p>20 unge opsøger RCYN beskæftigelsesstøtte</p> | <p>Min. 66 unge har opsøgt RCYN for beskæftigelsesstøtte.</p> |
| <p>25 antal børn & unge deltager i idrætsaktiviteter i løbet af et år</p> | <p>Følgende 8 leverancer i kolonnen til venstre er ændret til de aktiviteter, som er vist tabellen nedenfor. Tabellen viser daglig deltagelse i aktiviteter. Kolonnen til venstre opererer med ugentlig deltagelse.</p> |
| <p>3 grupper benytter værestedet i løbet af et år</p> | <p>Se nedenstående oversigt</p> |
| <p>15 børn & unge bruger værkstedet om ugen</p> | <p>Se nedenstående oversigt</p> |
| <p>15 piger benytter klubben om ugen</p> | <p>Se nedenstående oversigt</p> |

15-25 børn & unge benytter danselokalet om ugen

Daglige aktiviteter i RCYN

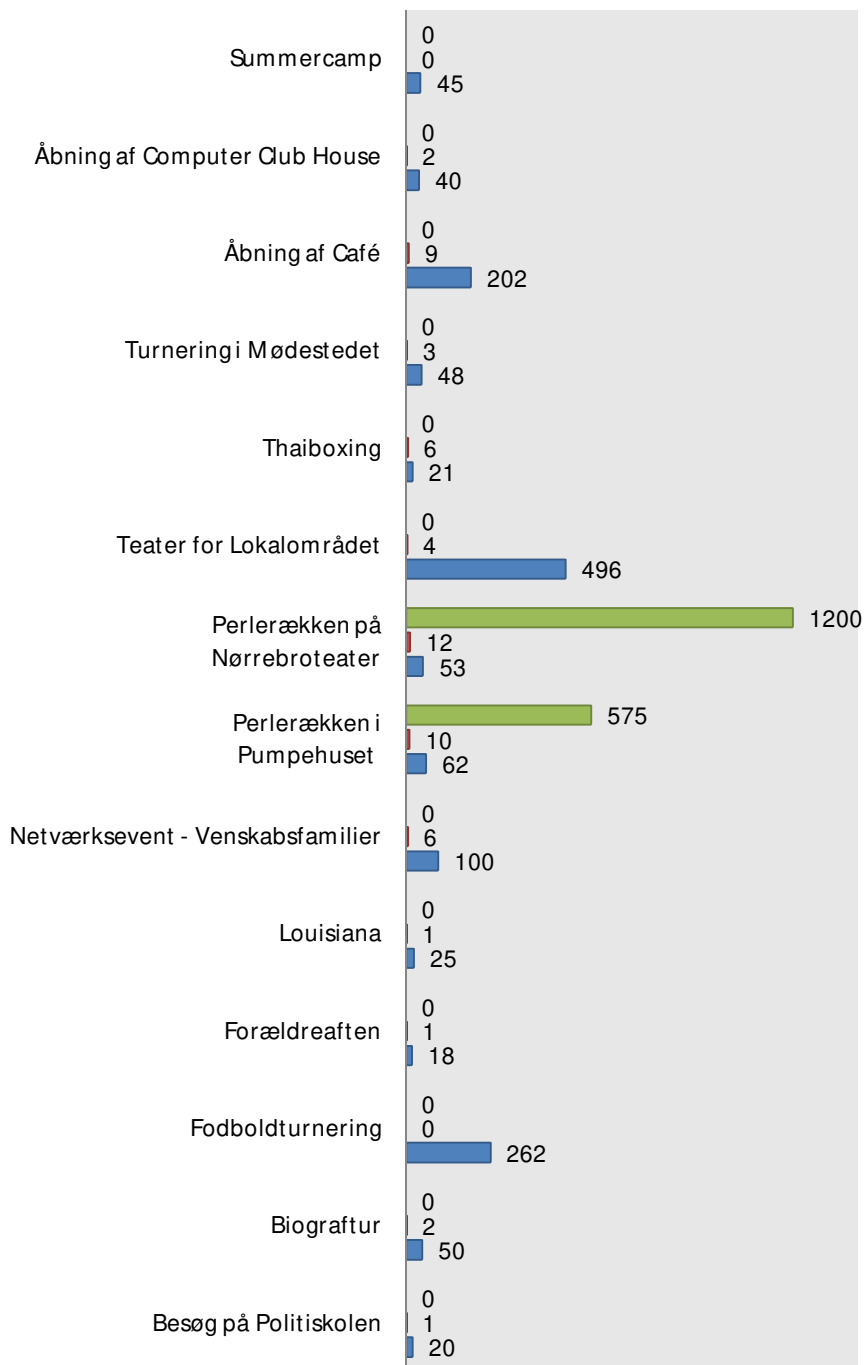


| | |
|--|-------------------------|
| min. 40 børn & unge deltager i et eller flere mødesteds-/ café arrangementer i løbet af et år | Se ovenstående oversigt |
| 30 unge benytter It-Caféen til fritidsbeskæftigelse om ugen | Se ovenstående oversigt |
| 80 unge benytter Caféen om ugen. | Se ovenstående oversigt |

10-20 unge vil pr. gang deltage i særarrangementer

Særarrangement

■ Antal gæster ■ Antal frivillige medarbejdere ■ Antal deltagere



10-15 organisationer/ institutioner deltager i det årlige aktivitetsmøde

Der er udarbejdet en spørgeskemaundersøgelse blandt mulige samarbejdspartnere i lokalområdet (Ydre Nørrebro). Blandt de 29 adspurgte ønskede 9 at deltage i et årligt aktivitetsmøde for samarbejdspartnere i lokalområdet. Siden undersøgelsen blev gennemført har flere samarbejdspartnere vist interesse heriblandt en af Røde Kors lokal indsats. Det skal her nævnes at RCYN har en række af

| | |
|---|---|
| | <p>samarbejdsparter, der ligger udenfor Ydre Nørrebro, men som ønsker at samarbejde omkring RCYNs indsatsområder.</p> <p>Det første årlige aktivitetsmøde blandt samarbejdsparter afholdes i juni måned 2010. Afrapportering omkring succes af dette fremlægges i årsrapporten 2010-2011.</p> |
| <p>10 unge vil deltage i tværgående særarrangementer i ferier i løbet af et år</p> | <p>RCYN samarbejder på kryds og tværs i og omkring RCYN og der etableres tværfaglige særarrangementer året rundt inkl. ferier. Se antal af deltagere ved særarrangementerne i skemaet ovenfor.</p> <p>Derudover blev bl.a. SummerCamp afholdt på KTK grunden på Ragnhildgade 1, hvor RCYN har til huse. SummerCamp er et foreløbig treårigt projekt, der fra 2008 til 2010 tilbyder børn og unge fra 0. til 9. klasse på Ydre Nørrebro og i Tingbjerg gratis idræt og andre foreningsaktiviteter i skolernes sommerferie. Til SummerCamp deltog 45 af RCYNs børn og unge.</p> |
| <p>30 unge vil i løbet af et år benytte sig af tværgående fritidsaktiviteter</p> | <p>RCYN samarbejder på kryds og tværs i og omkring RCYN og der etableres tværfaglige særarrangementer året rundt inkl. ferier. Se antal af deltagere ved særarrangementerne i skemaet ovenfor.</p> |
| <p>100 frivillige deltager i intromøde, hvor Demokrati & frivillighedspuljen præsenteres</p> | <p>Alle frivillige har deltaget i et intromøde. Demokrati og frivillighedspuljen er ikke blevet præsenteret ved navn, men muligheden for at søge penge i RCYN er blevet præsenteret.</p> |
| <p>2 ansøgningsblanketter til Demokrati & frivillighedspuljens "HverdagsSucces" indleveret af unge pr. måned, drøftes og godkendes ud fra udvælgelseskriterierne</p> | <p>Minimum 2 ansøgningsblanketter er indleveret pr. måned. Ansøgningerne er drøftet og godkendt. Indleveringen er sket i samspil med kulturpiloter. De seneste måneder er de unge selv begyndt at søge. Der arbejdes på at udarbejde et udvalg bestående af unge, frivillige og ansatte, som i fremtiden skal godkende ansøgninger.</p> |
| <p>Min. 2 af Demokrati & frivillighedspuljens "Markant Ændring" ansøgningsblanketter indleveret af frivillige, drøftes pr. ½ år og godkendes ud fra udvælgelseskriterier</p> | <p>Minimum 2 ansøgningsblanketter er indleveret pr. måned. Ansøgningerne er drøftet og godkendt. Indleveringen er sket i samspil med kulturpiloter. De seneste måneder er de unge selv begyndt at søge. Der arbejdes på at udarbejde et udvalg bestående af unge, frivillige og ansatte, som i fremtiden skal godkende ansøgninger.</p> |
| <p>Dokumentation af min. 10 "HverdagsSucces" projekter/ aktiviteter/ tiltag fra unge pr. år</p> | <p>Der er udarbejdet dokumentation på 29 "HverdagsSucces" projekter på et år. Indleveringen er sket i samspil med kulturpiloter. De seneste måneder er de unge selv begyndt at søge. Der arbejdes på at udarbejde et udvalg bestående af unge, frivillige og ansatte, som i fremtiden skal godkende ansøgninger.</p> |
| <p>Dokumentation af min. 2 "Markant Ændring" projekter/ aktiviteter/ tiltag fra unge pr. år</p> | <p>Der er udarbejdet dokumentation på 2 "Markant Ændring" projekter på et år.</p> |
| <p>Støtte til 80 allerede eksisterende frivillige og 30 nye</p> | <p>Der er givet støtte til alle frivillige i RCYN.</p> |

| | |
|---|--|
| Samlingspunkt for 10 eksterne frivillighedsgrupper i løbet af et år | RCYN er samlingssted for 12 frivillighedsgrupper. |
| 8 personaler er rustet til at arbejde, opkvalificere og fastholde frivillige | Alle ansatte er rustet til at arbejde, opkvalificere og fastholde frivillige. |
| 80 frivillige gennemgår undervisning, kurser, introaftener og evalueringssmøder | Alle frivillige har været på intromøde, 52 frivillige har haft en opfølgningssamtale, kurser og undervisning er ved at blive udviklet i samarbejde med MINDLIFT. |
| 30 af de 80 frivillige gør brug af føl-ordning | Ca. 36 frivillige indgår i en føl-ordning. Konceptet er under udvikling, da det afhænger meget af kendskabet til de to målgrupper, de unge og de frivillige, og til de behov og problemstillinger, der opstår i mødet mellem de to målgrupper. |
| 80 frivillige modtager et virtuelt nyhedsbrev | 90 % af de frivillige er tilknyttet RCYNs facebookprofil og får nyhedsbrev derigennem. |
| 20 % flere deltager i aktiviteter som de uden frikøb ikke ville kunne deltage i | Frikøbspuljen er ikke blevet brugt i år, da det ikke har været nødvendigt. |
| Gæstetal på min. 50 pers. ved opstartsfesten | Der deltog 200 til opstartsfesten. |
| Gæstetal på min. 40 pers. ved hver konference | Der var inviteret 135 gæster og 80 deltog ved åbningskonferencen. |
| 4 årlige møder mellem Nørrebro's lokale organisation/ institution med et min. mødetal på 15 pers. | Der er afholdt 5 møder på RCYN, hvor der gennemsnitligt deltog 11. |
| 2 årlige møder mellem CMUK og lokale organisationer/ institutioner med et min. mødetal på 15 pers. | CMUK har ikke deltaget ved de årlige møder, da CMUKs deltagelse ved andre møder med samarbejdspartner, viste sig mere hensigtsmæssigt. |
| 4 årlige udviklingsdage mellem CMUK og RCYNs personale | CMUK har deltaget i 1 møde med den samlede personalegruppe, men afholdt adskillige individuelle møder med medarbejdere i forhold til konkrete indsatser. |
| Udvikling, implementering, evaluering og for midling af 2 frivillighedsmetoder i projektperioden | Udvikling, implementering af to frivillighedsmetoder er igangsat og udvikles løbende i samarbejde med konsulentfirmaet Mindlift. |

| | |
|---|---|
| 2 årlige aktivitets- & sundhedspuljemøder, hvor 10-15 organisationer/ institutioner er repræsenteret | Der er kun afholdt et møde hvor kun 3 organisationer deltog. Dette skal have opmærksomhed i det kommende år 2010-2011. |
| Min. 2 aktivitets- & sundhedspulje ansøgninger drøftes og godkendes ud fra udvælgelseskriterierne | 2 ansøgninger er godkendt. |
| Dokumentation af min. 2 årlige aktivitets- og sundhedspulje projekter/ aktiviteter/ tiltag. | Der er udarbejdet dokumentation af 2 projekter. |
| Følgegruppemøde afholdt og består af: | Afholdt 5 følgegruppemøder, består af BUF, SOF, BIF, Haraldsgadekvatererløft, Boligforeningen Den Grønne Trekant og Kultur og Fritid. |