



## Bilag 7: budgetnotat og udmøntningsnotat

### Budgetaftale

“Etablering af signalregulering i krydset Krogebjerg/Jyllingevej” blev vedtaget ved Budget 2022 den 7. oktober 2021 (A, B, F, O, V, Q, Ø, Å og Kåre Traberg Smidt)

### Udmøntningsnotat

Udmøntning af Teknik- og Miljøudvalgets budget for 2022 den 22. november 2022:

#### **TM065 Etablering af signalregulering i krydset Krogebjerg/Jyllingevej (s. 50-51)**

Aftaletekst: Parterne er enige om at afsætte midler til at nedtage den eksisterende torontoanlæg, der erstattes af en signalregulering, som etableres ved den eksisterende fodgængerovergang, og samtidig kombineres med en cykelovergang ved Krogebjerg/Jyllingevej for at skabe en mere sikker skolevej.

Bevilling: Der afsættes:

- 3,0 mio. kr. samlet på anlæg i 2022 og 2023.
- 0,1 mio. kr. på service i 2023 og frem til afledt drift.

Proces: Af de afsatte anlægsmidler er 0,5 mio. kr. stjernemarkeret og dermed frigivet med Borgerrepræsentationens vedtagelse af Budget 2022. Projektet er ikke vurderet tilstrækkeligt specificeret til, at midlerne til udførsel kunne stjernemarkeres ved vedtagelsen af Budget 2022, og ibrugtagningstidspunktet er derfor udskudt til december 2023. Der forventes fremlagt en sag om frigivelse af anlægsbevilling i 1. kvartal 2023.

*Budgetnotat: TM65 Etablering af signalregulering i krydset Krogebjerg/Jyllingevej, Vanløse*

**06-02-2023**

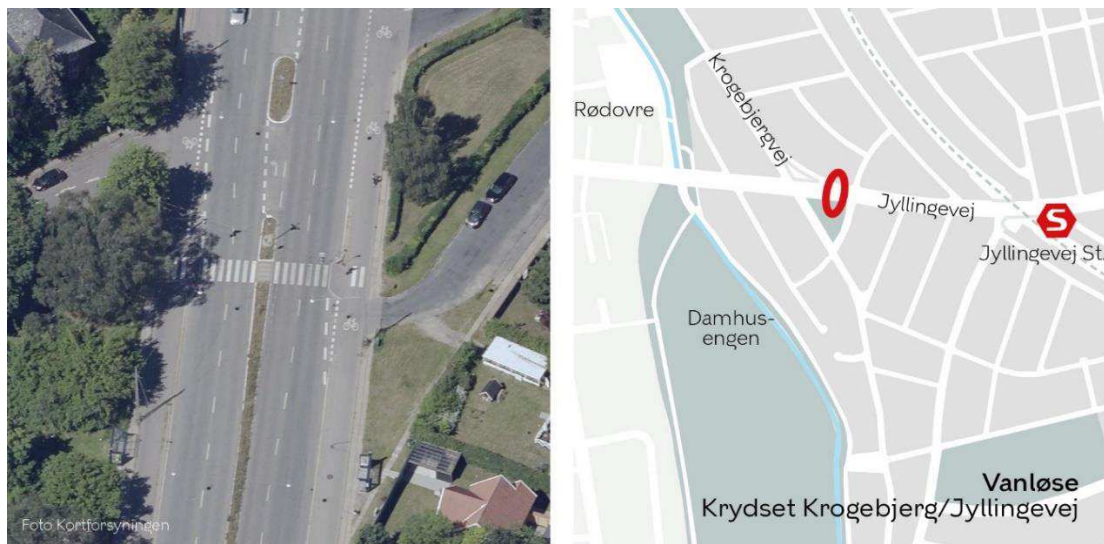
Sagsnummer i F2  
2022 - 17691

Dokumentnummer i F2  
64662

Sagsnummer i eDoc  
2022-0364240

Sagsbehandler  
Esben Enghave Larsen

## TM65 Etablering af signalregulering i krydset Krogebjerg/Jyllingevej, Vanløse



### Baggrund

Der er blevet bestilt et budgetnotat til Budget 2022 om etablering af signalregulering ved Krogebjerg i Vanløse.

### Indhold

Med dette budgetnotat afsættes midler til nedtagning af eksisterende torontoanlæg, der erstattes af en signalregulering, som etableres ved den eksisterende fodgængerovergang, der samtidig kombineres med en cykelovergang ved Krogebjerg/Jyllingevej.

Fodgængerovergangen ved krydset Krogebjerg/Jyllingevej består af særskilt gadebelysning, gule blink og blå fodgængertavler (E17-tavler). Fodgængerovergangen krydser fire vognbaner og går på tværs af skoledistriktet for Damhusengens Skole og er samtidig adgangsvejen til Vanløse Idrætspark. Fodgængerovergange, der krydser to dobbelte kørespor, er særligt farlige, da en fodgænger kan opleve, at en bil eller bus i første vognbane stopper og derved skjuler en bil i anden vognbane.

Beliggenheden og busstoppesteder på begge sider af Jyllingevej gør fodgængerovergangen hyppigt anvendt. Etablering af signallysregulering vil fremme trafiksikkerheden og øge trygheden for fodgængere og cyklister i området. Den nærmeste signalregulerede overgang ligger ca. 525 meter mod vest. Jyllingevej har en hastighedsbegrænsning på 60 km/t.

I umiddelbar nærhed af fodgængerovergangen findes tre sidevejstilslutninger (to på nordsiden og én på sydsiden). Detailprojekteringen af signalet vil fastlægge i hvilket omfang, der er behov for at lukke en eller flere af disse vejtilslutninger. Eventuel lukning vil medføre minimal omvejskørsel for beboerne i området, da vejtilslutningerne ligger meget tæt. Lukningen af vejtilslutningerne forudsætter, at der foretages partshøring.

Endelig etableres der et præferenceanlæg, der som udgangspunkt giver grønt lys til bilister på Jyllingevej. Signalet skifter til grønt for fodgængere og cyklister, når anlægget registrerer dem ved signalet.



Initiativet har ikke konsekvenser for træer, cykel- eller bilparkeringspladser.

Dette initiativ indgår ligeledes som initiativ 1 i *TM24b Trafiksikkerhed ved torontoanlæg, bydækkende*, hvorfor TM65 og initiativ 1 i TM24b er gensidigt udelukkende.

### **Overordnede målsætninger og effekter**

Initiativet vil understøtte kommunens vision om nul dræbte og tilskadekomne i trafikken i 2025.

### **Økonomi**

Initiativet har estimerede anlægsudgifter på i alt 2,9 mio. kr. i perioden 2022-2023. Der skal som en konsekvens af anlægsprojektet tilføres afledte driftsudgifter på 0,1 mio. kr. årligt fra 2023 og frem til drift af det nye signalanlæg og tilstødende arealer, heri modregnet sparede driftsomkostninger til det nedtagne torontoanlæg. Initiativet forventes ibrugtaget i medio 2023.

Eksekvering af anlægsprojekter i 2022 og 2023 er afhængig af, at der prioriteres anlægsmåltal i de pågældende år.

**Tabel 1. Oversigt over aktiviteter på alle styringsområder**

<b>Aktiviteter i forslaget (1.000 kr. - 2022 p/l)</b>	<b>Styrings- område</b>	<b>2022</b>	<b>2023</b>	<b>2024</b>	<b>2025</b>	<b>I alt</b>
Etablering af signalanlæg						
- Anlæg	Anlæg	396	2.545			2.941
- Afledt drift	Service		90	90	90	270
<b>Initiativ i alt</b>		<b>396</b>	<b>2.635</b>	<b>90</b>	<b>90</b>	<b>3.211</b>

### **Risikovurdering**

Den overordnede risikovurdering er, at anlægsprojektet er relativt kompliceret, og der er derfor afsat 10 % af anlægsmåltalene til uforudsete udgifter.

Den nuværende geometriske udformning med tilhørende vejtilslutninger skaber en kompleksitet, som projektet skal forholde sig til. Den kommende udformning med signalregulering skal derfor tage hensyn til denne kompleksitet i den endelige udformning. Ved eventuel lukning af eksisterende vejtilslutninger til Jyllingevej vil der ydermere være behov for at foretage en partshøring.



## Bevillingstekniske oplysninger

**Tabel 2. Udgifter på alle styringsområder**

Anlæg (1.000 kr. - 2022 p/l)	Bevilling	2022	2023	2024	2025	I alt	*
<i>Anlægsudgift</i>							
- Projektering (ekstern)	2000	350	100			<b>450</b>	450*
- Udførelse (ekstern)	2000		2.150			<b>2.150</b>	2.150*
- Udgifter til bygherreorganisation	2000	46	295			<b>341</b>	*
<b>Anlægsudgifter i alt</b>		<b>396</b>	<b>2.545</b>			<b>2.941</b>	<b>2.600*</b>
<i>Afledte serviceudgifter</i>							
- Besparelse i afledt drift ifm. nedlæggelse af torontoanlæg	1000		-10	-10	-10	-30	
- Afledt drift ifm. nye signalanlæg	1000		100	100	100	300	
<b>Afledte serviceudgifter i alt</b>			<b>90</b>	<b>90</b>	<b>90</b>	<b>270</b>	

## Øvrige tekniske oplysninger

### Bydel

Bydækkende						
Bispebjerg	Indre by	Vesterbro/Kgs. Enghave	Valby		Amager Øst	
Nørrebro	Østerbro	Brønshøj/Husum	Vanløse	X	Amager Vest	

### Høring

Har budgetnotatet været i høring?	Ja	Nej
Ejendomsfaglig høring i TEo/ByK/KEID		x
IT-projekt (KIT)		x

### Tidligere afsatte midler

Der er ikke tidligere givet midler til formålet.