

Fritz Koch telefonkiosk på Sporvejsmuseet Skjoldenæsholm

Arkitekt Fritz Kochs telefonkiosker fra 1896 og frem er et klassisk stykke Københavner-byinventar. De 12 kiosker, som A/S Københavns Telefonkiosker opstillede fra 1896 til 1898, gav københavnernes mulighed for at ringe til nogle af de få mennesker, der dengang havde telefon, hvis man ikke selv var en af dem, der havde et sådant apparat.

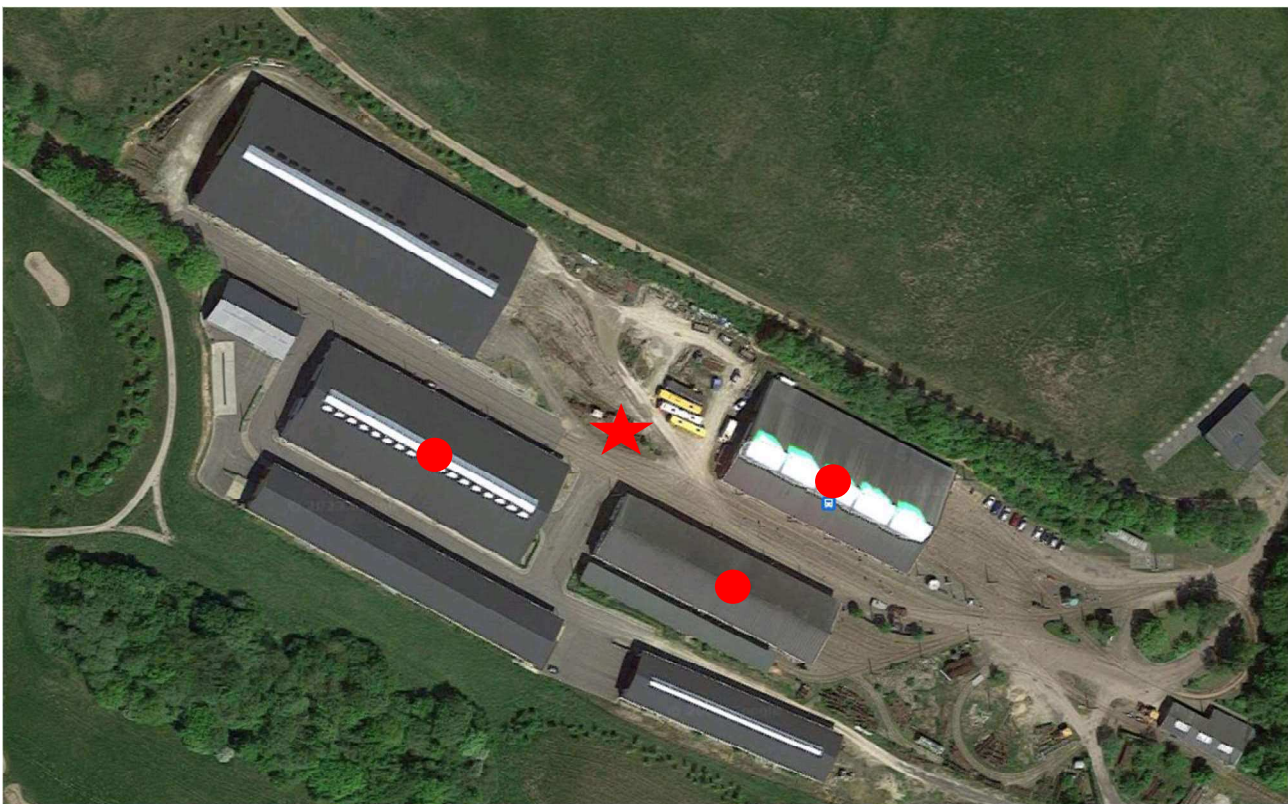
Senere kom flere kiosker til og fra 1913 en større udgave tegnet af Martin Nielsen og fra 1932 en funkiskiosk tegnet af Curt Bie. Flere af kioskerne blev flyttet rundt i tidens løb og mange blev senere revet ned. I dag eksisterer nogle af dem endnu – og enkelte er endda emigreret udenfor København til Aalborg og Dyrehavsbakken.

Kiosken, der i dag står i Absalonsgade, har til 1975 stået på Sølvtorvet. Der blev den i mange år passeret af indtil flere sporvognslinjer. Historisk har denne (og mange af de andre kiosker) derfor en tilknytning til sporvognene i København.

Sporvejsmuseet har gennem mange år skaffet, istandsat og opstillet forskelligt byinventar, som er med til at understøtte det gademiljø, vi søger at skabe som rammen om vores primære kulturhistoriske formål – at bevare, vise og køre med sporvognene fra København og de andre danske byer.

På Sporvejsmuseet har vi således en Frederiksberg-telefonkiosk tegnet af Therkel Hjejle og Niels Rosenkjær (den eneste af de oprindeligt tre, der endnu eksisterer), et antal brandalarmer, et politialarmskab, flere såkaldte "Clausenlamper" på såvel pæl som væghængt, brandhaner, vandpost, Københavner-bænke, fødepunkter (til sporvognens strømforsyning), forskellige ældre tekniskabe foruden en række forskellige stoppestedsskilte, ventesale med mere med tilknytning til især Københavns Sporveje. Og ikke mindst en original sporvognsremise, der oprindeligt lå i Valby Langgade og i 1995-1998 blev genopført på Sporvejsmuseet.

Koch telefonkiosken er tiltænkt en central placering på museumsområdet, hvor den vil fremstå prominent og være meget synlig. Den vil blive genopført således, at den om muligt kan anvendes dels musealt (fortælle historien om telefonen fra en tid, hvor mobiltelefonen end ikke kunne forstås som begreb) og dels som kiosk.



Placeringen er vist på kortet ved den røde stjerne. Med røde prikker er vist Sporvejsmuseets tre udstillingsbygninger, og mellem disse er området, hvor vores gæster primært færdes. Kiosken vil således stå meget centralt.

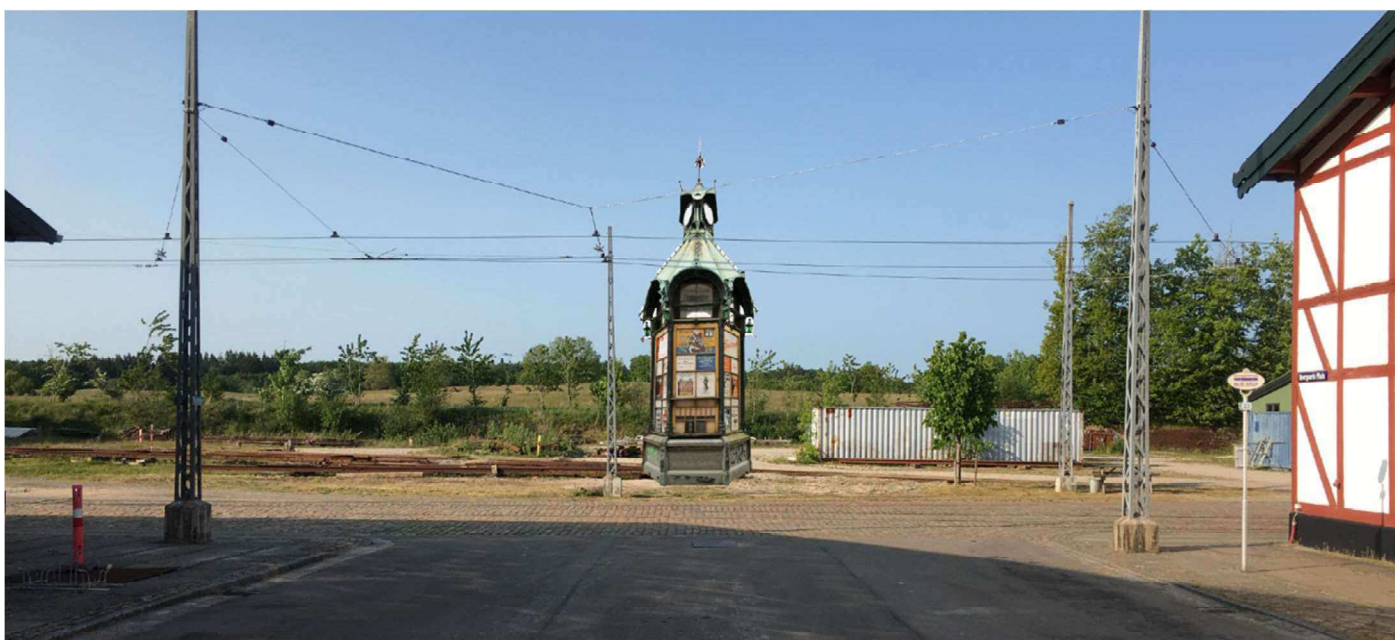
Gadeforløbet mellem udstillingsbygningerne er ved at blive indrettet med butikskulisser, facadeskilte med mere, som med tiden skal være med til at fremme oplevelsen af at færdes i et gademiljø, hvor sporvognene kører i deres rette element. På området nord for kiosken (hvor der på kortet er lidt rodet) skal der opføres en værkstedsbygning på, som vil blive udformet, så den med til at fremme det gade- og bymiljø, vi gerne vil skabe.

Kiosken vil blive placeret på et ret bredt fortov, som ved kiosken vil blive udvidet og forsynet med passende yderligere småt gadeinventar og formentlig også nogle træer.

Hvis Sporvejsmuseet overtager telefonkiosken vil den få en fremtid, hvor den vil indgå som en vigtig brik i den samlede museale kontekst. Den vil blive placeret i et gademiljø, som den vil være med til at understøtte og udvikle. Kiosken vil desuden komme til at fungere som en vigtig rumskabende bygning i et område, som ellers vil være lidt åbent.



På dette billede fra et veteranbiltræf i 2022 er den tilsvarende kiosk fra Poul Henningsens Plads indsat på den omtrentlige placering. Området foran den store remise til højre er under færdiggørelse – herunder med mere fortov, belægninger, hegn og beplantning. Busudstillingshallen ligger til venstre.



Her ses en montage med telefonkiosken set fra pladsen mellem de to udstillingshaller til sporvogne (Valby Gamle Remise til højre) og til busser til venstre. Bag telefonkiosken planlægges opført en værkstedsbygning med butikskulisser og publikumsfaciliteter i facaden mod telefonkiosken.