

**Fra:** [Caroline Rasmussen](#)  
**Til:** [Borgmesteren for BUF](#)  
**Cc:** [Anna Maria Hede Christensen \(Borgerrepræsentationen\)](#); [Annika Smith](#); [Gorm Gunnarsen \(Borgerrepræsentationen\)](#); [Helle Bonnesen \(Borgerrepræsentationen\)](#); [Jens-Kristian Lütken \(Borgerrepræsentationen\)](#); [Knud Holt Nielsen \(Borgerrepræsentationen\)](#); [Laura Rosenvinge \(Borgerrepræsentationen\)](#); [Maja Krog \(Borgerrepræsentationen\)](#); [Sofie Seidenfaden \(Borgerrepræsentationen\)](#); [Tommy Petersen \(Borgerrepræsentationen\)](#); [Borgmesteren TME](#); [Borgmesteren Kultur](#)  
**Emne:** Henvendelse fra Skolen i Sydhavnen vedr. genhusning  
**Dato:** 22. februar 2018 21:03:53  
**Vedhæftede filer:** [Henvendelse fra SKS vedr. midlertidig genhusning.pdf](#)

---

Kære Jesper

Som opfølgning på svar på vores henvendelse af d. 9. november 2017, sendes hermed en skrivelse vedr. de nuværende planer for genhusning i forbindelse med vores akutte kapacitets udfordringer.

Skrivelsen distribueres ligeledes til de ansvarlige udvalgsformænd og udvalg.

Vi henviser venligst til at de ansvarlige forvaltninger og/eller udvalg hurtigst muligt henvender sig til Skolens Bestyrelse med en tilbagemelding på de løsningsforslag vi rejser i skrivelsen, samt adressere de presserende udfordringer vi står overfor, i genhusnings-problematikken.

Venlig hilsen

På vegne af: Bestyrelsen på Skolen i Sydhavnen  
Caroline Norén Stevns

Sydhavnen d. 07-02-2018

Kære Jesper Christensen,

Tak for svar af d. 22. november 2017 (fra din forgænger).

Vi henvender os igen, da vi kan forstå at de nuværende planer for genhusning i forbindelse med vores akutte kapacitetsudfordringer pt. pågår og grunden der er i spil kan vi forstå er lokaliseret på Enghave Brygge omkring Diesel House, hvilket er mellem 1.2 og 1.5 km væk fra Skolen i Sydhavnen (SiS).

I svar fra Pia Allerslev, på vores forrige henvendelse, mener vi ikke, der svares på vores spørgsmål og bekymringer i forhold til beliggenhed af en midlertidig genhusning. Dette skal ses i lyset af det overordnede behov for at skolen holdes samlet, da SiS stadig er en skole under opbygning. SiS har kun ligget samlet i de nuværende lokaler i 2.5 år, og som vi har gjort opmærksom på i vores henvendelse af d. 9. november, er vi tydeligvis stadig præget af udfordringer i forbindelse med at opbygge et solidt lærerfællesskab og sund kultur på skolen.

Vi vil gerne endnu en gang bede jer tage hensyn til:

- At lokaliteten for den midlertidige genhusning spiller en stor rolle specielt for SiS, da det vil betyde at de elever, der skal undervises i barakker vil få en skolegang uden tilknytning til dagligdagen på SiS
- At der er stor risiko for, at placering af den midlertidige skole 1.2 og 1.5 km væk fra SiS, vil lægge et øget pres på en i forvejen presset lærerstab. Her tænkes på at et sandsynligt scenarie hvor lærerne har undervisning på tværs af klasser på de forskellige lokaliteter. (som ny Borgmester bør du orienteres om, at lærerne fra SiS to gange har henvendt sig til områdeleder Kate Obeid og Københavns Lærerforening med bekymringer for deres daglige arbejdsvilkår, senest i et brev de har kaldt "en uholdbar situation på Skolen i Sydhavn")
- At en større distance mellem de to lokaliteter udfordrer SiS muligheder for at etablere en samlet skole med faste rutiner og opbygning af en sund kultur
- At trafiksikkerheden er stærk kritisabel på strækningen og lever på nuværende tidspunkt ikke op til sikker skolevej, selv ikke for større børn.

Pia Allerslev skrev bl.a. i sit svar på forholdet om akut genhusning:

*"Min forvaltning arbejder lige nu med at udvikle en ny model for brugerinddragelse i forbindelse med byggesager, som meget gerne skal lette arbejdsbyrden for den enkelte skole."*

Vi kan informere om, at vi som skolebestyrelse og borgere i området, endnu ikke er involveret i spørgsmålet og fastlæggelse af om en midlertidig genhusning.

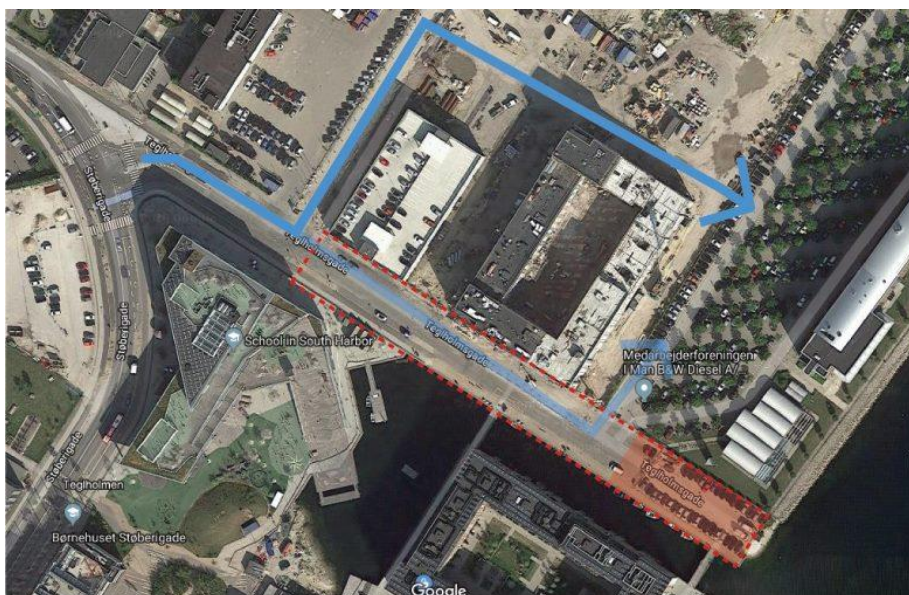


Vi vil i den sammenhæng minde jer om, at vi fortsat ønsker, at der nedsættes en taskforce til at understøtte ressource- og kapacitetsproblematikken på den korte bane for SiS.

Som midlertidige løsninger, der adresserer vores behov og udfordringer med at holde skolens brugere samlet, har vi i nedenstående fremsendt nogle alternative idéer til genhusning, som vi vil bede jer forholde jer til:

**1) Omdirigering af trafik til MAN Diesel – frigørelse af areal på vejen.**

Ved at lave en midlertidig vej og omdirigere trafikken, kan der frigøres et stort areal, hvorpå barakker til SiS kan etableres.



**2) "Den grønne kile" på Tegholmen**

Udnyttelse af den grønne kile, der støder op til SiS. Mange af skolens børn bor op af den grønne kile, hvorfor der forventes stor forståelse og opbakning blandt borgerne, til midlertidig genhusning.



### 3) Erhvervslejemål i område

Har man i kommunen igen overvejet evt. erhvervslejemål i området? Dette lejemål har for eksempel 2.292 m<sup>2</sup> til leje i meget tæt afstand

<https://www.lokalebasen.dk/leje/kontorlokaler/2450-kobenhavn-sv/stoberigade-14176>



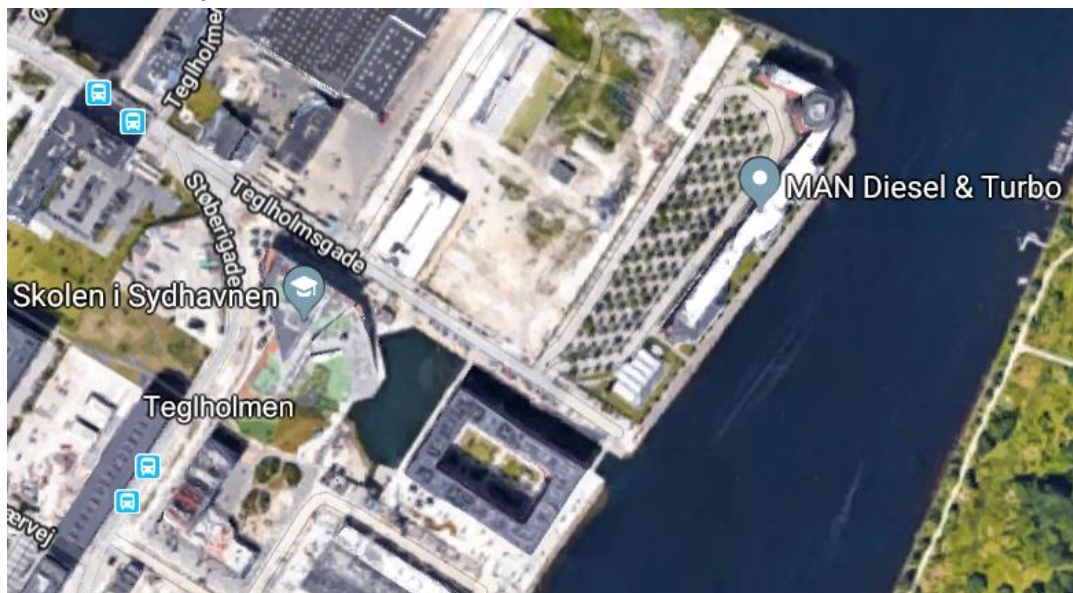
### 4) Flydende klasselokaler

Denne idé beder vi jer overveje at to væsentlige årsager; dels nærheden til SiS og dels sammenhængen til skolens maritime profil, som endnu ikke er forankret på skolen bl.a. grundet forhold vi adresserede i vores forrige henvendelse.



### 5) Erhverv i området

Har man i kommunen overvejet at tage kontakt til fx MAN Diesel for at høre, om de har kapacitet til at huse skoleklasser eller grund til opførelse af barakker? Det er vores opfattelse at MAN Diesel ønsker en stor involvering i lokalområdet og har bl.a. sponsoreret lokale tiltag og der er allerede etableret et samarbejde med SiS.



Vi vil mene, at alle ovenstående idéer kan understøtte kapacitetsudfordringerne, som prognosticeret frem mod 2020, hvor den permanente udvidelse af SiS er planlagt at stå klar.

Vi ser frem til jeres svar og refleksioner på ovenstående

Venlig hilsen

Bestyrelsen på Skolen i Sydhavnen

Dette brev er distribueret til: Den i Børne- og Ungdomsudvalget ansvarlige for de københavnske børn og unges trivsel og vilkår, herunder etablering og drift af folkeskoler. Den i Teknik- og Miljøudvalget ansvarlige for godkendelse af byggerier, udvikling af byen til gavn for borgere og brugere. Samt Områdeleder Kate Obeid og Område souschef Preben Boldt for Skoleforvaltningen Kgs. Enghave, Valby og Sydhavnen. Skolens tillidsrepræsentanter til orientering.



Skolebestyrelsen på Skolen i Sydhavnen

16. marts 2018

Sagsnr.  
2017-0371659

Dokumentnr.  
2017-0371659-10

Kære skolebestyrelse

Mange tak for jeres henvendelse fra den 22. februar 2018 angående genhusningen på Skolen i Sydhavnen og jeres forslag til alternative placeringer.

Jeg har stor forståelse for den situation I, som mange af de københavnske skoler, står i med de udfordringer, byggesagerne måtte have. Derfor samarbejder vi på tværs af forvaltninger for at finde de gode løsninger for jeres børn, når vi skal genhuse.

Det er rigtigt, at min forvaltning er ved at udarbejde en model for brugerinddragelse i forbindelse med byggesager. Det skal i den ombæring nævnes at Skolen i Sydhavnen allerede inddrages i den pædagogiske løsning for den midlertidige genhusning.

Udover samarbejdet med skolen om den pædagogiske løsning, kan forvaltningen understøtte med afhjælpende foranstaltninger i forbindelse med genhusning. Dette kan eksempelvis være midler til ekskursioner, Åben Skole-tilbud og lignende, som kan være med til at samle elever på tværs af de årgange, der bor midlertidigt på forskellige lokationer. Dette aftales i en dialog mellem skolen og forvaltningen.

Jeres forslag til alternative placeringsmuligheder er sendt videre til de medarbejdere, der arbejder med genhusningsløsningen for Skolen i Sydhavnen, så de kan indgå i deres videre proces. Disse vil blive vurderet alt efter deres pædagogisk-faglige, planmæssige, tidsmæssige og økonomiske muligheder og udfordringer. Jeg vil i nedenstående, give jer nogle umiddelbare refleksioner over jeres konkrete forslag:

### **1. Omdirigering af trafik til MAN Diesel – frigørelse af areal på vejen**

Teknik- og Miljøforvaltningen skal give tilladelse til nedlæggelse af vej og omdirigering af trafik og mener ikke, at det er en umulig løsning, da ejendommene omkring kan sikres vejadgang. Det vil kræve en aftale med MAN Diesel og de tilstødende grundejere, herunder beboerne i den nye bygning mellem p-huset og MAN. Det vil samtidig også være et spørgsmål om, hvorvidt der kan fremskaffes tilstrækkeligt areal ved denne løsning. Det vil forvaltningen overveje nærmere.

#### **Rådhuset**

1599 København V

Telefon  
3366 2000

E-mail  
borgmester@buf.kk.dk

EAN nummer  
5798009386182

www.kk.dk

## **2. ”Den Grønne kile” på Teglnholmen**

Der må ikke opsættes pavilloner på Den Grønne Kile, da den er privat ejet og er udlagt til friareal til en række bebyggelser i området.

## **3. Erhvervslejemål i området**

I konsekvens af Sydhavns tætte bebyggelse, er det kommunens erfaring, at det er vanskeligt at finde erhvervslejemål, som har overskydende friareal til skolefunktionerne. Dertil er det ofte forbundet med væsentlige og dyre ombygninger af erhvervslejemålene, som kommunen vil skulle finansiere, for at muliggøre skolefunktioner. Dette er en dyr løsning, som ikke kan nå at blive afskrevet i det korte tidsrum og der er samtidig krav om reetablering af ombygningerne ved fraflytning. Der skal gives myndighedstilladelse til at benytte og ombygge Støberigade 12-14 til skole. Dette må Teknik- og Miljøforvaltningen vurdere.

## **4. Flydende klasselokaler**

Der skal indhentes tilladelse fra både Man Diesel og privat grundejerforening Bolværket og By & Havn. Det er ikke muligt at placere husbåde i inderbassinet, da det er udlagt til friareal til skolen.

## **5. Erhverv i området – Man Diesel**

Det er en teoretisk mulighed at opsætte pavilloner på parkeringsarealet til Man Diesels domicil ejendom, men det kræver en aftale med Man Diesel og en vurdering af Teknik- og Miljøforvaltningen i forhold til friareal og nedlæggelse af p-pladser. Det er Teknik- og Miljøforvaltningens umiddelbare vurdering, at Man Diesel ikke vil være interesseret i dette.

Øvrige erhvervsarealer i området er ved at blive bebygget – herunder Topstykket 4 til daginstitution og idrætshal.

Taget i betragtning af, at der er få grunde, hvor det kan lade sig gøre at genhuse og der er mange københavnske skoler, hvorpå der på samme tid skal findes genhusningsløsninger, mener jeg, at den placering, kommunen peger på i genhusningen af Skolen i Sydhavnen er acceptabel som en midlertidig løsning. Men min forvaltning tager som sagt jeres forslag med ind i overvejelserne inden den endelige beslutning om genhusningen på Skolen i Sydhavnen.

Med venlig hilsen



Jesper Christensen