



Temamøde om forsikring

Økonomiudvalget 18. juni
2013





Områder omfattet forsikringsordningen

Forsikringsområde	Intern forsikringsordning	Ekstern forsikring
Bygning og løsøre	Primært intern ordning	Selvrisko 100 mio. kr. pr. skade
Erhvervsansvar	Selvforsikret: Kun intern ordning	
Motorkøretøjer	Selvforsikret: Kun intern ordning	
Rejseforsikring		Kun ekstern forsikring
Bestyrelsesansvar		Kun ekstern forsikring





6-byerne: Bygning og løsøre

Forsikrings- område	Type selvrisiko	Esbjerg	Randers	Aalborg	Odense	Århus	København
Bygning (og løsøre hvis samlet)	Intern selvrisiko	10.000	5.000	100.000	100.000	50.000	50.000
	Ekstern selvrisiko	10.000	100.000	100.000	100.000*	102.500*	100.000.000
	Eventuel bemærkning (stop loss / pr. skade / andet)	Kun ekstern ordning (pr. skade)	Pr. skade	Intern pulje under Skole- og Kultur, hvor intern selvrisiko betales fra. Ekstern 72 timers regel	Kommunekassen dækker udgifter over de 100.000 kr. pr. skade. Forsikringsselskab dækker udgifter over 25. mio. kr. pr. år iflg. en stop loss forsikring (er dog i udbud p.t.) Kun brand og storm er dækket	*Dog som Stop loss 25 mio. kr. eksternt. Kun brand, storm eller kortslutning (både internt og eksternt)	Pr. skade
Løsøre (hvis udskilt)	Intern selvrisiko				Tyveri og hærværk: Den enkelte institution dækker 50 % af udgifterne.		20.000
	Ekstern selvrisiko				Kommunen er selvforsikret.		
	Eventuel bemærkning (stop loss / pr. skade / andet)				Centralforvaltningen, hvor institutionen hører under, dækker de øvrige 50 %.		





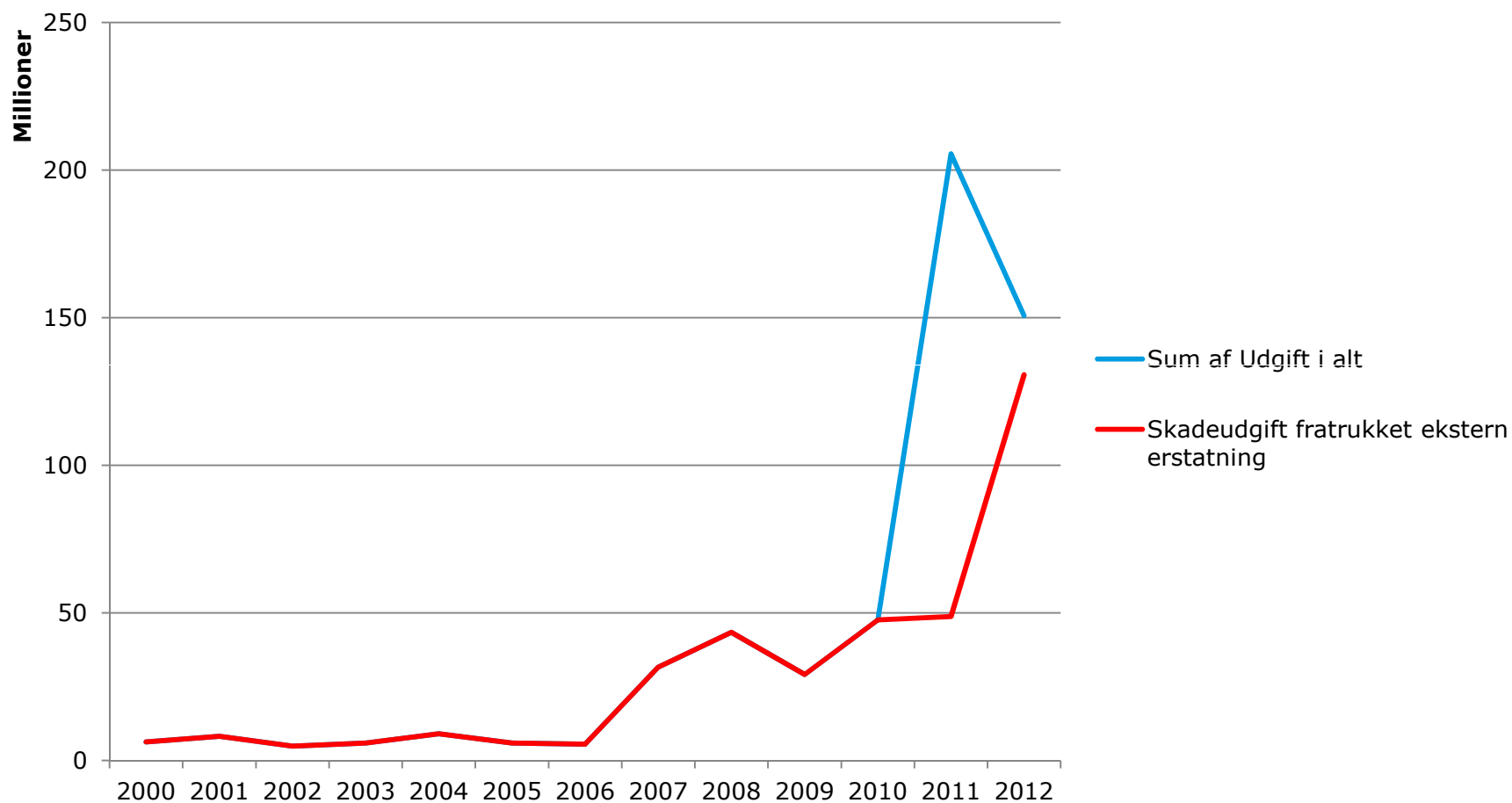
Konkret administrationsproces

- Københavns Kommunes styreform med delt adm. ledelse indebærer, at borgmestrene indenfor hver deres udvalgsområde har det administrative ansvar for at administrere egne aktiver, herunder registrering i den interne ordning, samt for de ulykker og skader, som måtte ske indenfor deres forvaltnings område.
- Overborgmesteren har ansvaret for administrationen af selve forsikringsordningen og bevillingen hertil, herunder for *interne* erstatninger, men ikke for afgørelsen af *eksterne* erstatningsudbetalinger vedr. konkrete forsikringsbegivenheder indenfor fagforvaltningernes områder.
 - Der anvendes ekstern skadebehandling af erstatninger fra den interne ordning.
 - Den eksterne skadebehandler får forelagt erstatningskravet enten via den pågældende forvaltning eller direkte fra skadelidte.
 - Den eksterne skadebehandler vurderer selve ansvarsforholdet, samt vurderer om der er grundlag for erstatning fra den interne ordning



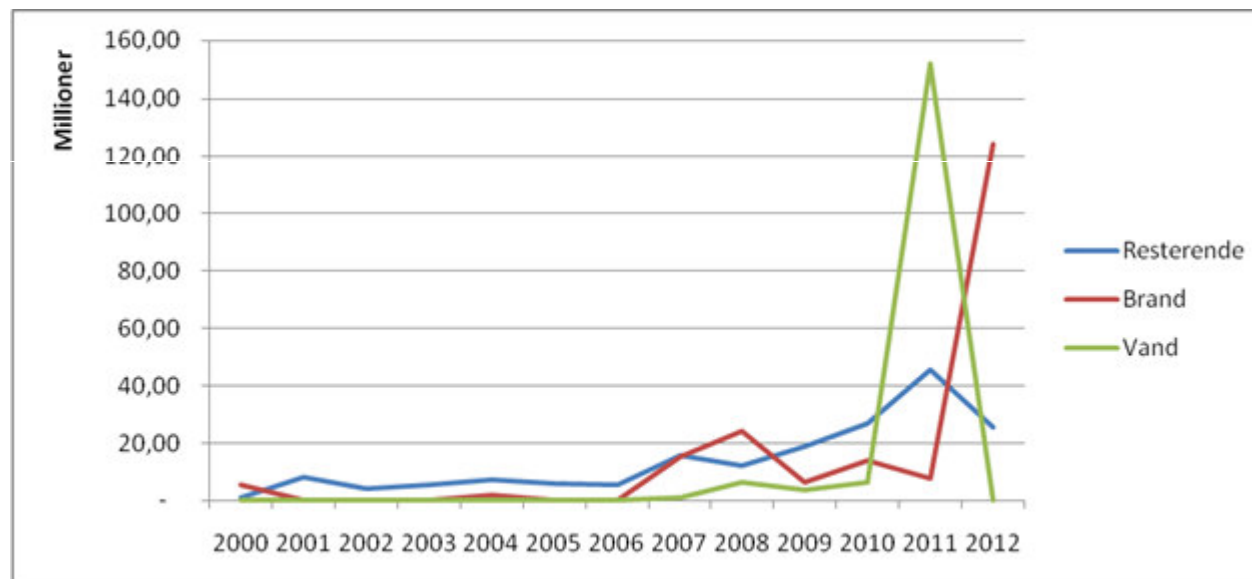


Oversigt over udviklingen i bygningskader



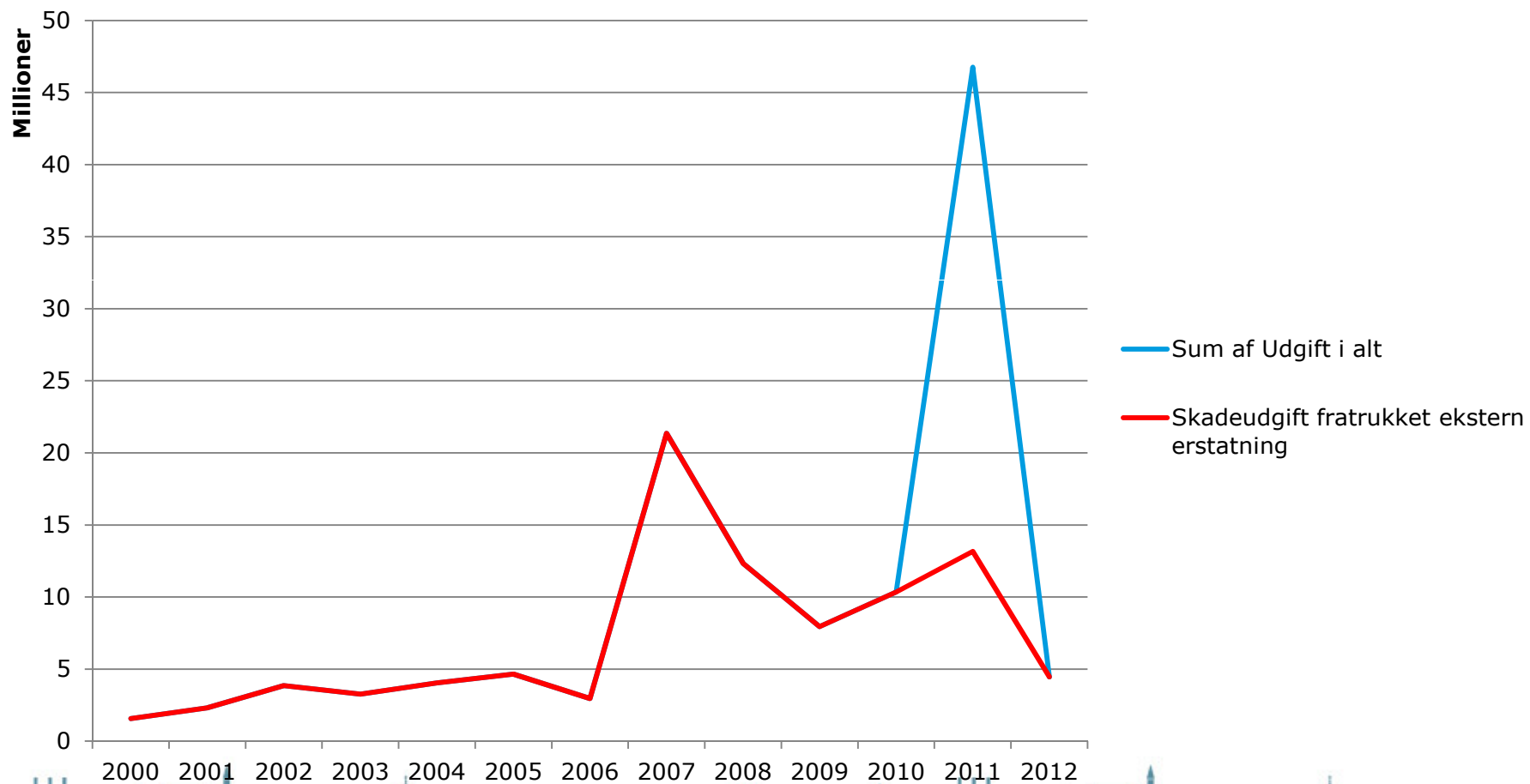


Bygningsskader fordelt på årsager



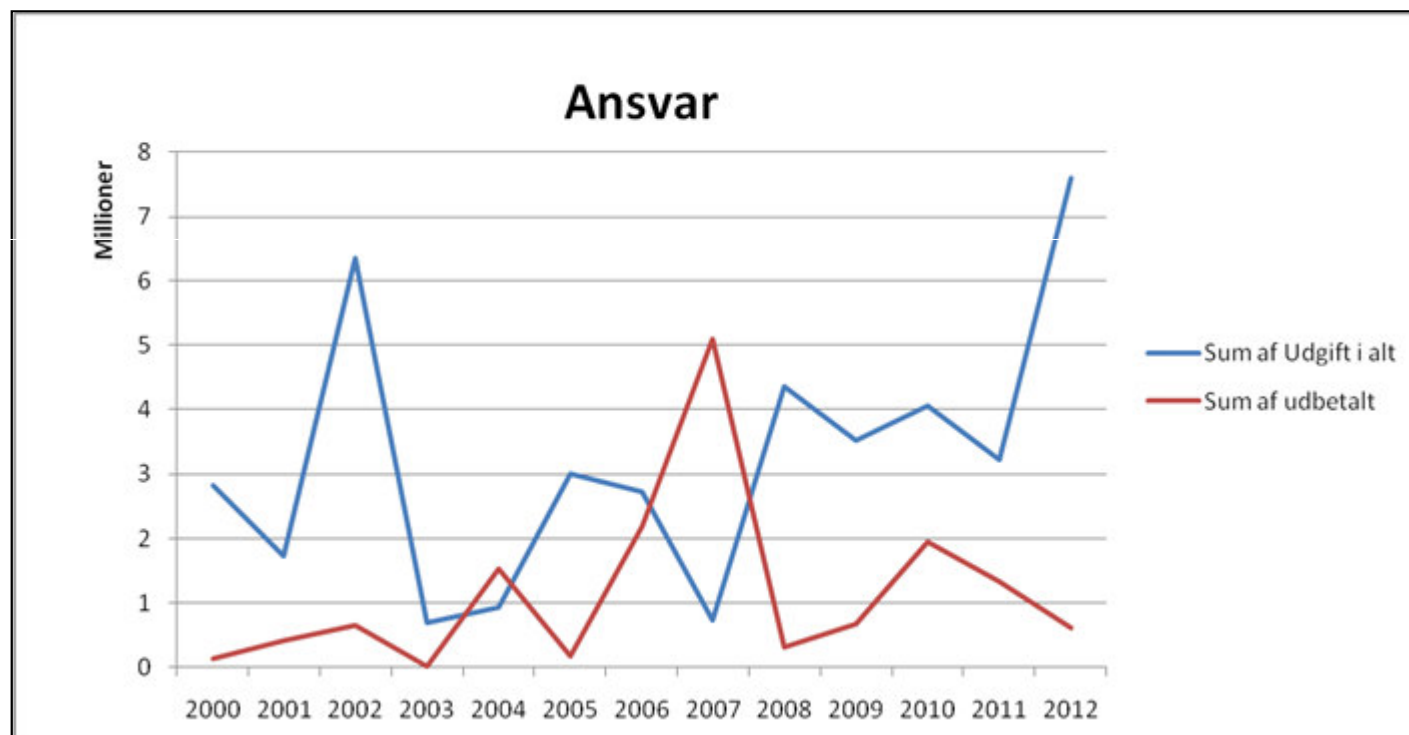


Oversigt over udviklingen i løseskader



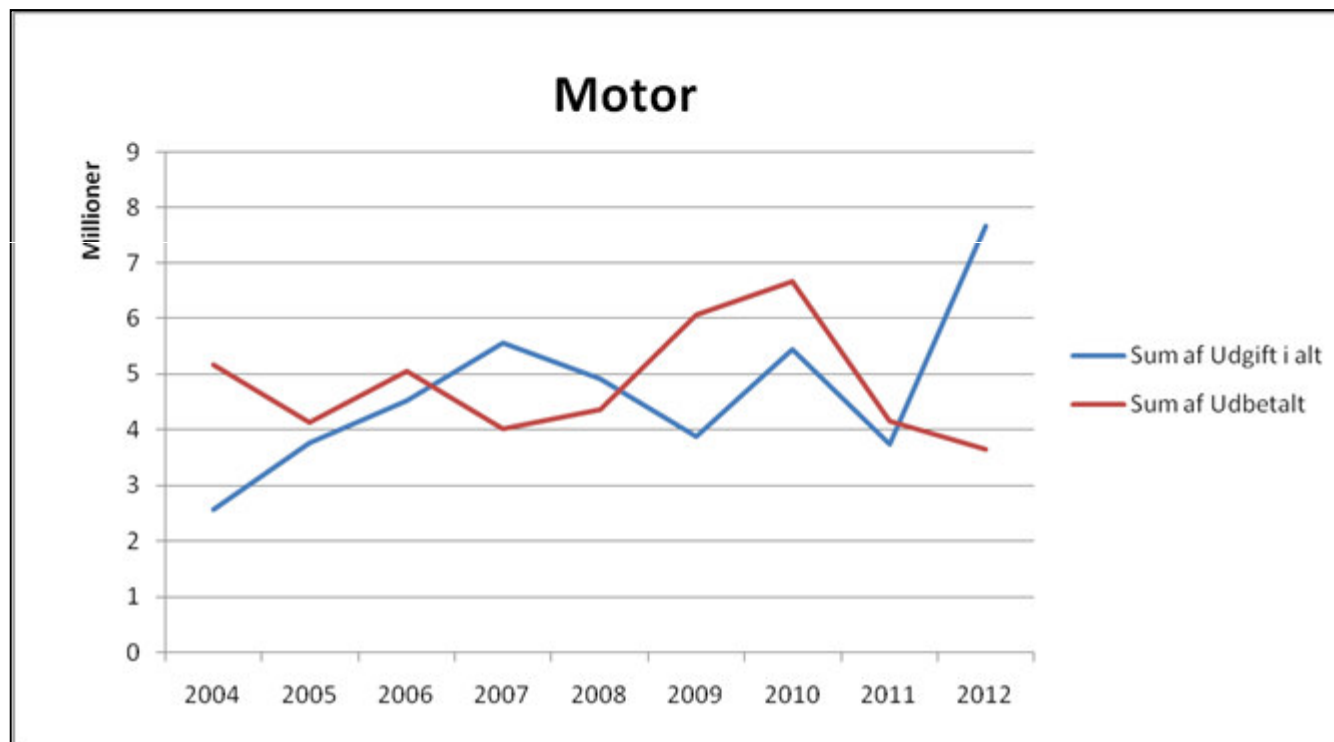


Oversigt over udviklingen i erhvervsansvar





Oversigt over udviklingen i motorskader





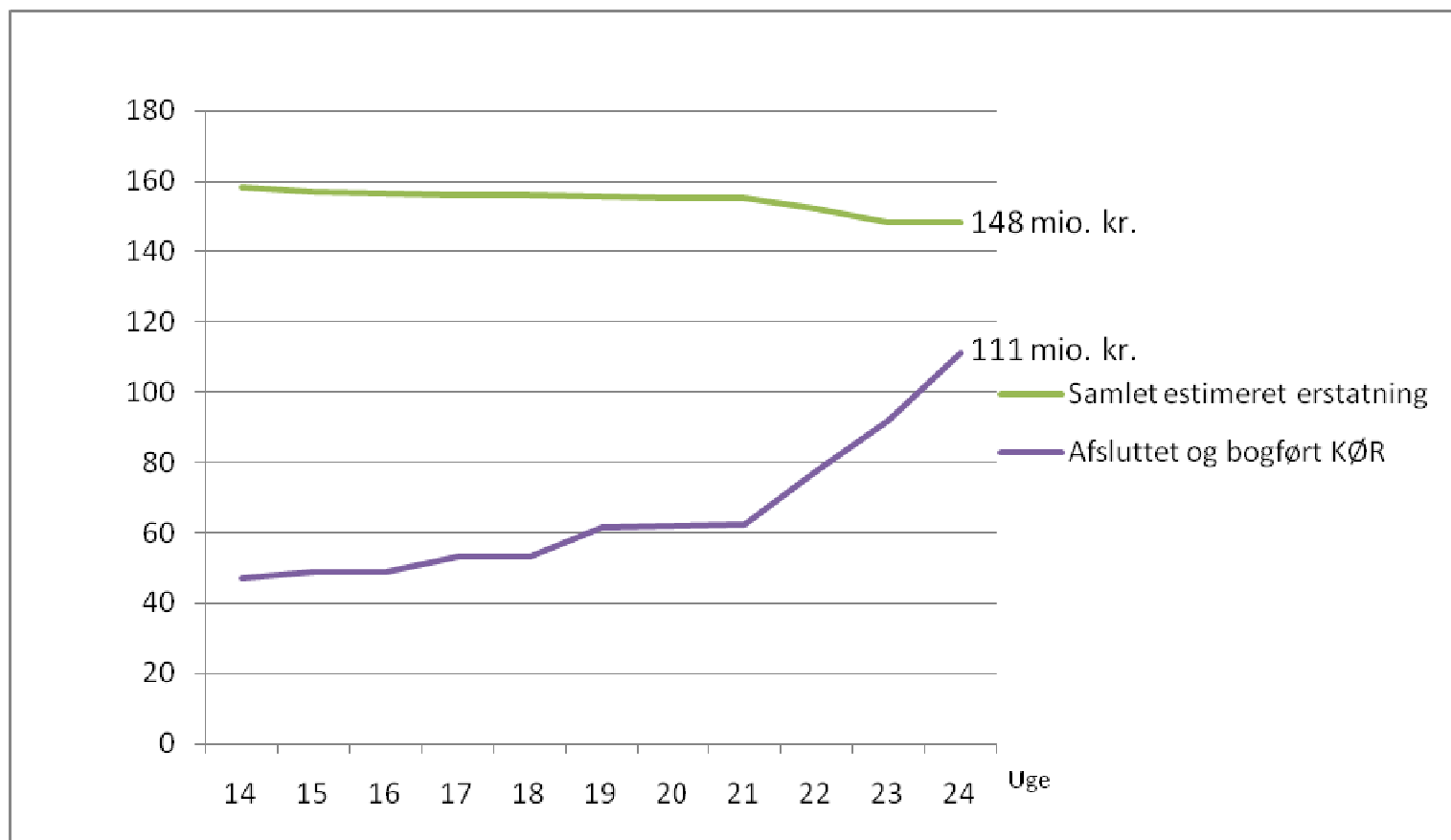
Store skader

- ☹️ 2007: Sprængt rør, Tomatvej: 10 mio. kr.
- ☹️ 2008: Brand Tingbjerg Skole: 15 mio. kr.
- ☹️ 2011: Skybrud 2. juli: 196,3 mio. kr.
- ☹️ 2012: Dronning Louises bro: 5 mio. kr.
- ☹️ 2012: Brand på skolen i Sydhavnen: 125 mio. kr.
- ☹️ 2013: Brand daginstitutionen Kastanjehuset: 9 mio. kr.





Afvikling skybrudssager: Bygning





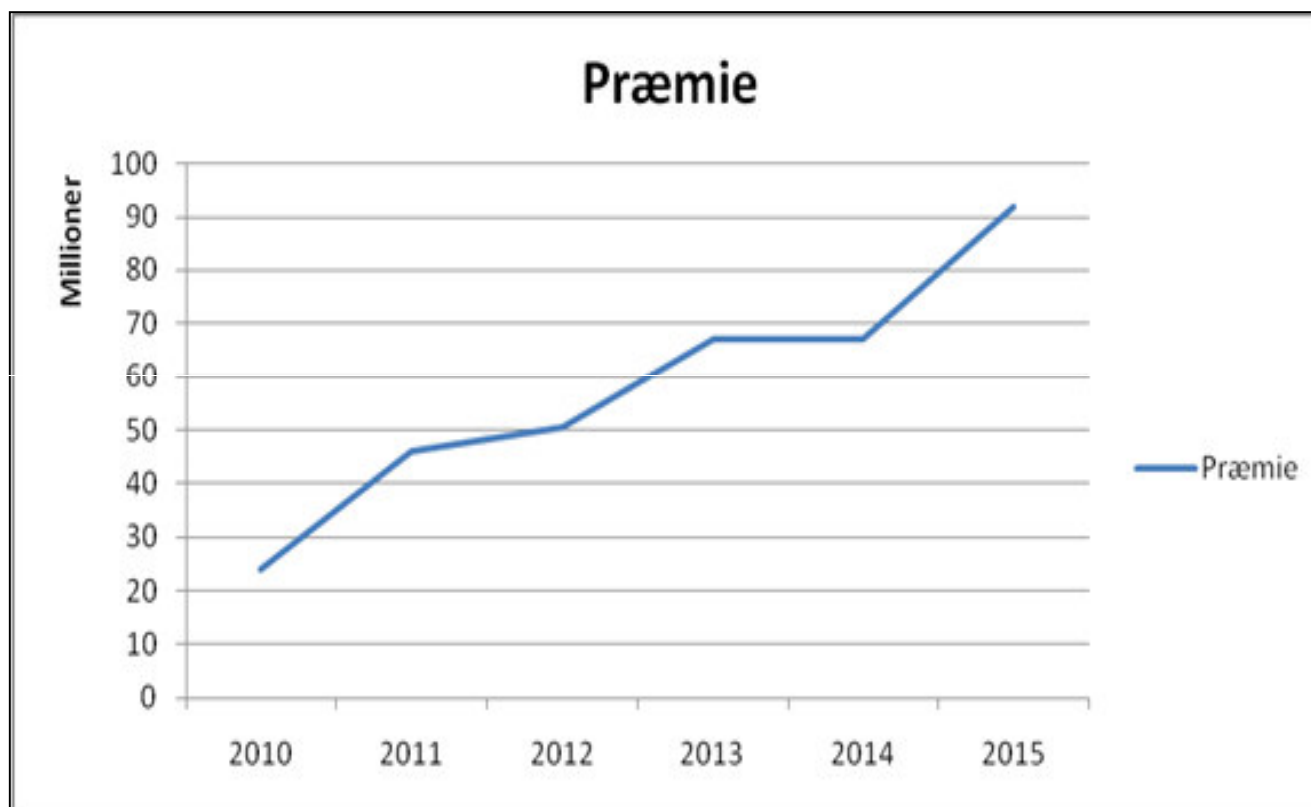
Forsikringsordningens akkumulerede gæld

	2012	2013	2014	2015	2016	2017	2018	2019
Akkumulerede gæld ultimo året	-60.266	-129.276	-132.986	-82.221	-31.456	19.309	66.914	79.614
Regnskab 2011 og håndtering af merforbrug		1.800	1.800					
Regnskab 2012	-10.800							
Afdrag på historisk gæld fra perioden 2006-2010	13.290	13.290	13.290					
Konsolidering af kassen		12.700	12.700	12.700	12.700	12.700	12.700	12.700
Rest af skybrudssager		-17.800						
Forventet merforbrug i 2013 og 2014 sfa. skolebrand		-79.000	-24.500					
Forventet merforbrug sfa. brand af inst. Kastaniehuset			-7.000					
Afdrag vedtaget ifm. IC sfa. skolebranden				13.290	13.290	13.290	10.130	
Behov for øget afdrag				24.775	24.775	24.775	24.775	





Udvikling i forvaltningernes betaling til bygning & løsøre





Status forebyggelse

ABA:

- Administrationsbygninger: Københavns Rådhus; Ottiliavej
- Skoler: Hanssted skole; Strandvejsskolen; Bellahøj skole; Husum skole; Christianshavns skole, samt Annex; Bavnehøj skole; Oehlschlæggersgade Skole; Lykkebo skole; Hyltebjerg skole; Brønshøj skole; Gerbrandskolen; Lergravsparkens Skole; Skolen Ved Sundet; Lundehusskolen; Kirsebærhavens Skole; Rødkilde Skole; Tingbjerg Skole.
- Institutioner: Hansstedgård Fritids Center; Sjælør Boulevard Fritidscenter, Børnehave og Vuggestue; Fritidshjemmet Trekløveren; Fritidshjemmet Herligheden.
- Haller: Grøndal MultiCenter; Bavnehøj hallen, samt Energicenter Voldparken.

Skybrudssikring:

- Njalsgade; Nørrebrohallen; Grøndals centret; Katrinedal skole; Hansted skole; Rådmandsgade skole; Strandvejsskolen; Sundbyøster skole; Ålholm Skole; Sjælør Boulevard institutioner; Skt. Joseph Skole.





Bruttoliste - tiltag

- 🏛️ Nye retningslinjer for forebyggelse indarbejdet i byggeprogrammer - minimumsstandard for sikring
- 🏛️ Sikringstiltag sikres overholdt i byggetilladelser til kommunens egne bygninger
- 🏛️ Fortsat forebyggelse af de store skadesårsager for bygninger: Brand, rørbrud og skybrud. Herunder ABA på de resterende ca. 40 folkeskoler. Heraf installeres 7 anlæg i 2013.
- 🏛️ Københavns Brandvæsen følger op på indsatsen via øvrigt arbejde, f.eks. i forbindelse med brandsyn, alarmpatrulje mv. og indarbejder løbende rådgivning til institutionerne
- 🏛️ Ændringer i incitamentter til forebyggelse ved ændring i præmieopkrævningen, eller hævelse af selvrisiko
- 🏛️ Indførelse af administrative tidsfrister i den interne ordning
- 🏛️ Incitamentsstruktur i forhold til forebyggelse, herunder til at:
 - 🏛️ Forebygge at skader opstår
 - 🏛️ Begrænse at skader udvikler sig til store skader





Kommende ekstern forsikringsaftale: Bygning og løsøre

- ☹ Det vurderes ikke at være muligt at få en aftale svarende til den tidligere aftale med Tryg. Det skyldes primært følgende:
 - ☹ Det gennemsnitligt årlige skadesudgift er steget fra 6 -7 mio. kr. årligt til et årligt skadeniveau ca. 25 mio. kr. i 'gode' skadeår.
 - ☹ Stigningen i byggeomkostninger, har gjort at en selvrisiko på 100.000 kr. pr. skade ikke længere dækker en almindelig driftslignende skade.
 - ☹ Skybrud er blevet en langt mere almindelig skadesårsag end tidligere og København blev usædvanligt hårdt ramt i juli 2011, med skader for ca. 250 mio. kr. alene i kommunen.
 - ☹ Kommunen har de senere år haft flere påsatte brande, hvor man tidligere lå under gennemsnittet for dette, i forhold til forstadskommunerne. Branden på Skolen i Sydhavnen forventes alene at udgøre 120 mio. kr.





Videre proces

- ☞ Intern Revision vil gennemgå og komme med forbedringsforslag til de administrative processer i hele ordningen.
- ☞ Ligeledes vil KS sammen med den nye forsikringsmægler Factor afdække muligheder for sammensætning af en ekstern bygningsforsikring, frem mod gennemførslen af et EU-udbud sidst på året.
- ☞ På baggrund af IRs anbefalinger og når den eksterne forsikringsaftale er faldet på plads, vil KS revidere den interne forsikringsordning, med indarbejdelse af ovenstående egne forslag til forbedringer.
- ☞ Endelig fremlægges ny forsikringspolitik til ØU og BR, hvor de overordnede principper for revisionen af ordningen er indarbejdet. Dette forventes at ske primo 2014. Heri vil også indgå en vurdering af behovet for regulering af forvaltningernes betaling til ordningen, institutionernes selvrisiko og det samlede skadesbillede.

