

## **Bedre samarbejde mellem Socialforvaltningen og Børne- og Ungdomsforvaltningen - 2. programstatus - fællesindstilling, SOF, BUF (2013-14021)**

Socialudvalget og Børne- og Ungdomsudvalget orienteres om fremdriften i det fælles program: Bedre samarbejde mellem Socialforvaltningen og Børne- og Ungdomsforvaltningen.

### **INDSTILLING OG BESLUTNING**

Socialforvaltningen og Børne- og Ungdomsforvaltningen indstiller,

1. at Socialudvalget og Børne- og Ungdomsudvalget tager status for programmet Bedre samarbejde mellem Socialforvaltningen og Børne- og Ungdomsforvaltningen samt status på forebyggelsesstrategien til efterretning
2. at Socialudvalget og Børne- og Ungdomsudvalget tager orientering om planerne for det videre arbejde med udvikling af samarbejdet omkring børn og unge med særlige behov til efterretning

### **PROBLEMSTILLING**

Socialforvaltningen og Børne- og Ungdomsforvaltningen er Københavns Kommunes primære leverandører af ydelser til børn og unge med særlige behov og deres familier. Der er tale om et komplekst område, hvor kommunens samlede organisation i spændingsfeltet mellem forskellige lovgivninger skal levere de rette tilbud inden for pasning, undervisning og behandling/støtte til børn, unge og familier. Der er meget samarbejde, der fungerer godt på tværs af forvaltningerne. Men der er også strukturelle og kulturelle barrierer, der udfordrer en helhedsorienteret indsats og service til borgerne på området. Det betyder at:

- Familier kan opleve lange ventetider, uklar kommunikation og manglende koordination af indsatser
- Skoler og institutioner kan opleve elever, der mistrives på grund af sociale og familiemæssige forhold, uden at der bliver sat samlet ind for at løse problemerne
- Socialforvaltningen kan opleve at blive inddraget så sent, at der ikke er andre muligheder end at iværksætte meget omfattende foranstaltninger.

På sit møde den 30 januar 2013 besluttede Økonomiudvalget, at der skal udarbejdes forslag til, hvordan konkrete snitfladeudfordringer mellem forvaltningerne særligt på velfærdsområdet kan løses, så både kvalitet og effektivitet forbedres for borgerne inden for følgende hovedområder:

1. Børn med særlige behov
2. Ledige med særlige problemstillinger
3. Overgangen fra barn til voksen (18 år)
4. Overgangen ved 65 års alderen

Oplæggene skal indeholde konkrete forslag til løsninger, og indeholde en vurdering af gevinsterne i forhold til fx de udfordringer som borgerne oplever, en vurdering af gevinsterne i forhold til den samlede oplevede service fra kommunen, antallet af berørte borgere, borgernes kontakt til kommunen, faglig kvalitet i opgaveløsningen og økonomi.

Forvaltningerne afrapporterer til deres respektive fagudvalg om de udarbejdede forslag med efterfølgende orientering til Økonomiudvalget og Borgerrepræsentationen om resultatet af arbejdet. I nærværende indstilling behandles børn med særlige behov.

## LØSNING

Udsatte børn, unge og deres familier skal modtage en tidlig og effektiv indsats på tværs af lovgivninger og organisatoriske skel. Kvaliteten i tilbuddene på området skal styrkes via et tværfagligt samarbejde med fælles mål. Derfor blev der i 2012 igangsat et fælles program, Bedre samarbejde mellem Socialforvaltningen og Børne- og Ungdomsforvaltningen. Programmet arbejder med at aflive myter og ændre praksis, så der skabes nye historier om hvordan samarbejdet omkring fælles børn fungerer til glæde for børn, unge og deres forældre i Københavns Kommune. Programmet samler udfordringer i samarbejdet omkring:

- **Fælles børn** – skolesøgende børn og unge, med behov for en særlig undervisningsmæssig indsats og en social indsats samt børn og unge med handicap
- **Fælles mål** – barnet bringes i trivsel og gennemfører en kvalificerende skolegang
- **Forskellige opgaver og kompetencer** – hver forvaltning har sin særlige opgave i at bringe barnet i trivsel og udvikling.

Der gives en halvårlig statusopdatering til Socialudvalget og Børne- og Ungdomsudvalget.

### Status

Siden udvalgenes sidste fællesmøde i oktober 2012 er der i regi af programmet udviklet og implementeret en række indsatser med fokus på, at fælles børn, unge og deres familier skal opleve at blive mødt med helhedsorienterede indsatser i Københavns Kommune. Samtlige indsatser fremgår af bilag 2, mens særlige indsatser er fremhævet i nedenstående:

- Fælles visioner for Københavns Kommunes arbejde med børn og unge er samlet i forslag til en sammenhængende børne- og ungepolitik, der behandles af Socialudvalget og Børne- og Ungdomsudvalget på deres respektive møder den 22. maj 2013.
- Fælles mål for det tværfaglige samarbejde omkring fælles børn og unge fremgår af Forebyggelsesstrategi for Københavns Kommune, der er godkendt og lanceret. Se <http://www.kk.dk/forebyggelse>. Detaljeret status på Forebyggelsesstrategien fremgår af bilag 1.
- Fælles børn skal mødes med et særligt tilrettelagt sagsforløb, med fokus på samarbejde omkring barnet, den unge og deres familie. Aftaleforum er en integreret del af sagsforløb, for fælles børn. Et aftaleforummøde samler systematisk tværfaglige professionelle (skole, fritid, PPR og sagsbehandler), sammen med barnet, den unge og deres forældre. Sagsforløbet er tilpasset, så handlinger er afstemt og forventninger til opgaver og kompetencer bliver italesat, så det er muligt for fagprofessionelle at handle samtidig i forløbet. Efter en positiv pilotafprøvning, bliver det fælles sagsforløb langsomt udrullet i dialog fra 2. kvartal.
- Som en del af det særligt tilrettelagte sagsforløb, har fælles børn mulighed for nye fleksible indsatser. Indsatserne støtter børn i at blive i almenskolen, eller vende tilbage til en almenskole. Fleksible indsatser koordineres via aftaleforummøder:
  - Skoleflex foregår i regi af almenskolen og åbner for at skolen kan sammensætte indsatser, der er samstemt med den sociale foranstaltning. Skoleflex er tilgængeligt fra 2. kvartal 2013.
  - Skoleloop er et intensivt tilbud, hvor børn og unge i dagbehandling støttes i at vende tilbage til almenskolen. Skoleloop er under pilotafprøvning og der er pt. 6 børn indskrevet. Samtlige forældre er parallelt i gang med et træningsforløb (Parent Management Training, Oregon). Skoleloop er tilgængeligt over hele byen fra 2. kvartal 2013.
  - Skoleopdatering afprøves i en treårig periode i områderne Nørrebro og Bispebjerg, fra januar 2013. I alt 7 børn og unge er pt. indskrevet.

- Hjælpemidler til barnet eller den unge forvaltes to steder, afhængigt af om hjælpemidlet er til brug i undervisning eller andetsteds. Der er udarbejdet en vejledning, der tydeliggør hvordan paragrafferne fortolkes. En borgerrettet version af vejledningen er ved at blive udarbejdet og sendes efterfølgende i høring i Handicaprådet.
- Arbejdet med at forberede implementering af indsatser på tværs forsætter, så strukturer og kulturer bliver formet, så de understøtter samarbejdet omkring fælles børn, unge og deres familie.

**Andre**

**samarbejdsflader**

I indstillingens bilag orienteres udvalgene om planerne for det videre arbejde med udvikling af samarbejdet omkring børn og unge med særlige behov i forlængelse af Strukturudvalgets rapport.

## **ØKONOMI**

Indstillingen har ingen økonomiske konsekvenser.

## **VIDERE PROCES**

En programevaluering og status for forebyggelsesstrategien præsenteres for Socialudvalget og Børne- og Ungdomsudvalget på udvalgenes fællesmøde i oktober 2013.

Else Sommer

Anette Laigaard

## **BILAG**

- [1. Status på forebyggelsesstrategien og program for bedre samarbejde mellem SOF og BUF](#)
- [2. Oversigt over indsatser i programmet for Bedre samarbejde mellem Socialforvaltningen og Børne- og Ungdomsforvaltningen, bilag](#)
- [3. Børn og unge med særlige behov og strukturarbejde](#)

## 1. STATUS PÅ FOREBYGGELSESTRATEGIEN OG PROGRAM FOR BEDRE SAMARBEJDE MELLEM SOF OG BUF



# STATUS Forebyggelsesstrategi og Program for Bedre samarbejde mellem SOF og BUF

---

## Inklusion

- **Mål:** At der er ikke en stigning i københavnske skolebørn, der udskilles til specialtilbud.
- **Status:** Andelen af nyvisiterede børn til specialtilbud er faldende og andelen af børn integreret i almenområdet er stabil.

## Faglige forventninger

- **Mål:** Der er ikke en stigning i de københavnske skoleelevers fravær og flere børn og unge med særlige behov får en kvalificerende skolegang
- **Status:** Andelen af foranstaltningsmodtagere, der får 9. klasse er stigende. De københavnske skolebørns fravær ligger dog over landsgennemsnittet og andelen af børn og unge med en foranstaltning, der har fravær er stigende.

## Tidlig Indsats

- **Mål:** Flere børn og unge med særlige behov får en tidligere indsats og flere børn og familiers vanskeligheder skal afhjælpes inden der er behov for en sag i Socialforvaltningen.
- **Status:** Gennemsnitsalderen for første indsats er faldende og andelen af familierettede foranstaltninger er stigende.

## Program for Bedre samarbejde mellem SOF og BUF



- **Mål:** Børn, unge og forældre skal opleve en samlet indsats med udgangspunkt i barnet og familiens behov. Den koordinerede indsats skal sikre sammenhæng i de sociale- og undervisningsmæssige indsatser.
- **Status:** I fremdrift - indsatserne formes i tæt samarbejde mellem professionelle, med henblik på at finde de bedste løsninger og sikre en stabil overgang fra udvikling til implementering og drift.

<p><b>Forebyggelsesstrategi og Program for Bedre samarbejde mellem Socialforvaltningen og Børne- og Ungdomsforvaltningen</b></p>
<p><b>Forebyggelsesstrategi</b></p> <p>Socialudvalget og Børne- og Ungdomsudvalget har oktober 2012 vedtaget en strategi, der er rammesættende for arbejdet med at forebygge eksklusion og udsathed blandt børn og unge med særlige behov. Forebyggelsesstrategien er en del Projekt Forebyggelseskommuners under Socialstyrelsen, som er et tværkommunalt initiativ, der understøtter kommunerne i at udvikle og implementere en sammenhængende, effektiv, tidlig og inkluderende forebyggelsesstrategi over for udsatte børn, unge og deres familier. Målet med Københavns Kommunes Forebyggelsesstrategi er, at børn og unge sikres en god og tryk opvækst, en kvalificerende skolegang, samt at forældrene støttes i at styrke egne kompetencer som forsørgere og til at håndtere familiens udfordringer. Det er således fokus på langsigtede målsætninger i forhold til henholdsvis forebyggelse af eksklusion af børn med særlige behov og anbringelse af børn uden for hjemmet.</p> <p><b>Program for Bedre samarbejde mellem Socialforvaltningen og Børne- og Ungdomsforvaltningen</b></p> <p>Organisatorisk indgår Københavns Kommunes Forebyggelsesstrategi som et projekt under Programmet for Bedre samarbejde mellem Socialforvaltningen og Børne- og Ungdomsforvaltningens. Programmet er et middel til at styrke det tværfaglige samarbejde og kvaliteten i tilbuddene på området for skolesøgende børn, unge og familier (udsathed og handicap), med behov for en samlet social og undervisningsmæssig indsats samt sikre en tidlig og effektiv indsats. De fælles overordnede mål er, at:</p> <ul style="list-style-type: none"> <li>• Alle børn og unge skal trives og udvikles i Københavns Kommune</li> <li>• Alle børn og unge og deres forældre skal opleve en helhedsorienteret indsats</li> <li>• Tidlig og stærk koordination, så flere børn med behov for en samlet social og undervisningsmæssig indsats kan blive i almenkolen</li> <li>• Socialforvaltningen og Børne- og Ungdomsforvaltningens arbejder samtidig omkring barnet og finder en fælles vej for børn og unge i København</li> </ul>
<p><b>Forskellige indikatorer for fremdrift</b></p>
<p>Statusrapportering viser fremdriften i implementeringen af aktiviteterne i Programmet for Bedre samarbejde mellem Socialforvaltningen og Børne- og Ungdomsforvaltningens effekt- og resultatmål i Forebyggelsesstrategien. På grund af den tætte sammenhæng mellem Specialreformen vs.2.0 og Københavns Kommunes strategi for arbejdet med udsatte børn, unge og familier, er de langsigtede effektmål i Forebyggelsesstrategien og Programmet for Bedre samarbejde mellem Socialforvaltningen og Børne- og Ungdomsforvaltningen identiske med en række af forvaltningernes effektmål og pejlemærker på området.</p> <p>Derudover følger Projekt Forebyggelseskommuner en række effektmål, der går på tværs af de deltagende kommuner, som indikatorer for udviklingen af forebyggelse af anbringelser uden for hjemmet og eksklusion fra almenområdet. Disse indikatorer indgår ligeledes i denne status. For en række af indikatorerne i statusrapporteringen er det første gang, at målingen foretages. Disse indikatorer vil derfor fremstå som en baseline, hvorfor en udvikling over tid først vil kunne fremvises i de efterfølgende afrapporteringer.</p> <p>Til sidst viser statusrapporteringen nogle tendenser i udviklingen i forhold til det specifikke fokus, der er i Programmet for Bedre samarbejde mellem Socialforvaltningen og Børne- og Ungdomsforvaltningens, som handler om at styrke forvaltningernes samarbejde omkring de fælles børn og unge gennem bl.a. implementering af aftaleforum, som en del af sagsforløbet og fleksible indsatser til børn og unge med behov for en samlet social og undervisningsmæssig indsats.</p>

## INKLUSION - Børn og unge med særlige behov indgår i fællesskaber, hvor de trives og udvikler sig

### Indikatorer for målopfyldelse samt overordnet status

Indikator i Børne- og Ungdomsforvaltningens pakke Tidlig indsats og inklusion (Specialreformen)

1. Andelen af børn og unge i fuldt segregerede tilbud (specialskole, specialklasserække og dagbehandling) stiger ikke i forhold til almenområdet tilbud 
2. Andelen af nyvisiterede børn til specialtilbud stiger ikke i forhold til det samlede antal børn i 0.-9. klasse 

Indikator i Projekt Forebyggelseskommuner

3. Andelen af børn og unge der har en foranstaltning og samtidig er en del af almensystemet falder ikke (baseline)

### Årsag til udviklingen og fremadrettede initiativer

Andelen af børn og unge der er inkluderet i almensystemet er stabilt og meget tæt på regeringens målsætning på området samt at andelen af nyvisiterede til specialtilbud ikke er stigende.

Børne- og Ungdomsforvaltningen har fremadrettet et stort fokus på inklusionsarbejdet på almen-skolerne såvel som i dagtilbuddene. Status er især influeret af de indsatser, der ligger Børne- og Ungdomsforvaltningens pakke Tidlig indsats og inklusion (Specialreformen). I 2013 fortsætter implementeringen og forankring af skolernes ressourcecentre og der arbejdes med at definere inklusionspædagogernes rolle på skolerne. I regi af Programmet for Bedre samarbejde mellem Socialforvaltningen og Børne- og Ungdomsforvaltningen er der fokus på etablering af fleksible tilbud, der har til formål at inkludere og fastholde et fortsat tilknytning til almenområdet for børn og unge med behov for en samlet social- og undervisningsmæssig indsats.

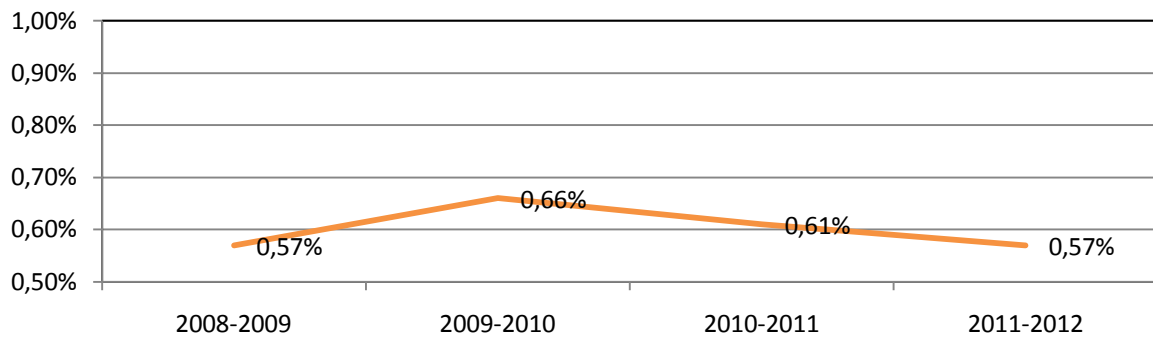
### 1: Andelen af børn i fuldt segregerede tilbud i sammenhold med andelen af børn i almenområ- dets tilbud

	Antal børn i segregerede tilbud	Antal børn i alt	Eksklusionsprocent	Regeringens målsætning
2012	2.148	49.155	4,37 %	4 %

\* Københavnske børn og unge i almene hhv. segregerede tilbud. Det samlede populationstal udgøres af samtlige børn med bopæl i København i den undervisningspligtige alder (5. september 2012).



## 2: Andel af nyvisiterede børn til specialtilbud i forhold til det samlede antal børn 0.-9. klasse



## 3: Antal børn og unge, der modtager tilbud efter servicelovens § 52 og samtidig modtager undervisning indenfor almenområdet (baseline)

Antal børn og unge, i alderen 0-19 år, der modtager tilbud efter servicelovens § 52 og samtidig modtager undervisning indenfor almenområdet

1.698 børn og unge

\*Pr. 28.2.2013 privat- og friskoler indgår ikke

## TIDLIG INDSATS – Børn, unge og familier med særlige behov får en så tidlig indsats som muligt

### Indikatorer for målopfyldelse samt overordnet status

Socialforvaltningens pejlemærke; *Flere udsatte børn og familier får en tidligere indsats*

4. Gennemsnitsalder ved første myndighedsindsats (§ 50 undersøgelse) i Børnefamiliecenter København falder ↑
5. Andel familierettede foranstaltninger i Børnefamiliecenter København stiger ↑

Indikator i Projekt Forebyggelseskommuner

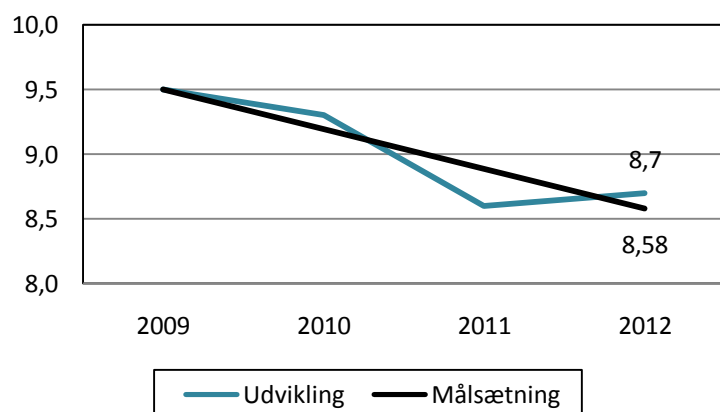
6. Gennemsnitsalderen ved første underretning stiger ikke (baseline)
7. Andel af børn og unge der modtager en forebyggende foranstaltning falder ikke sammenholdt med andel af børn og unge, der er anbragt uden for hjemmet ↑

### Årsag til udviklingen og fremadrettede initiativer

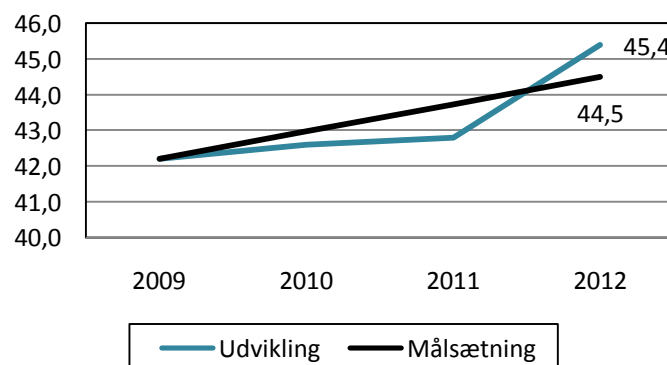
Børnefamiliecenter København møder børn og unge tidligere og tidligere. Også flere og flere børn, unge og familier modtager en foranstaltning med fokus på at få familien til at fungere og andelen af børn, unge og familier der modtager forebyggende foranstaltninger er stigende i forhold til andelen af børn og unge der anbringes uden for hjemmet. Denne positive udvikling er bl.a. influeret af de indsatser, der ligger i Københavns Kommunes Strategi for arbejdet med udsatte børn, unge og deres familier såvel som Børne- og Ungdomsforvaltningens pakke Tidlig indsats og inklusion (Specialreformen).

Børne- og Ungdomsforvaltningen og Socialforvaltningen har de seneste år haft fokus på rettidig indsats og samarbejdet mellem forvaltninger i forhold til Børnefamiliecenter Københavns og sundhedsplejen, socialrådgivere i daginstitutioner og skoler. Begge forvaltninger har ligeledes et øget fokus på forældreinddragelse og inddragelse af netværket. Fremadrettet arbejder forvaltningerne videre med disse initiativer for at styrke viden, samarbejde og koordinering på tværs endnu mere.

**4: Gennemsnitsalder ved første §50-undersøgelse**



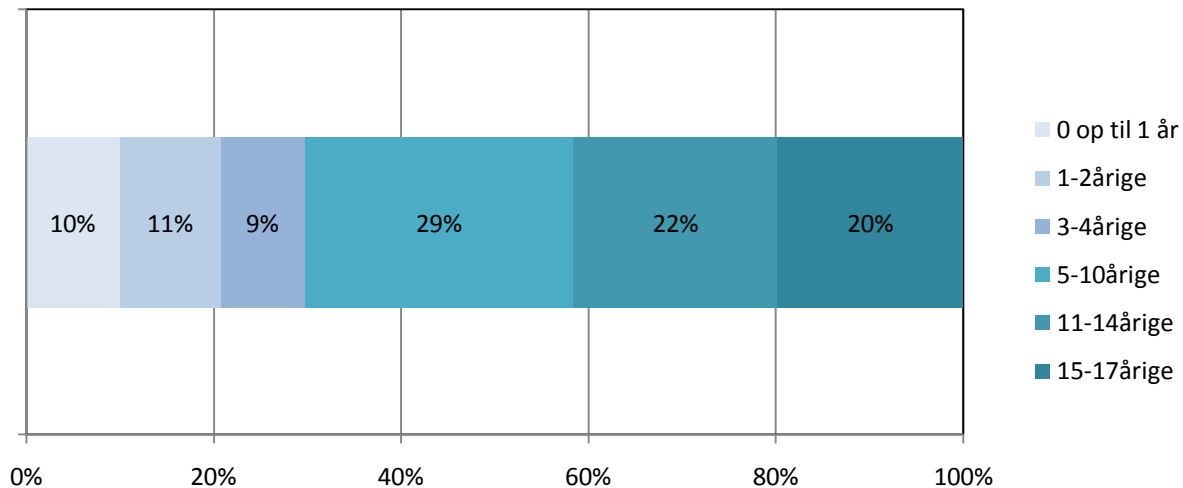
**5: Familierettede foranstaltninger i %**



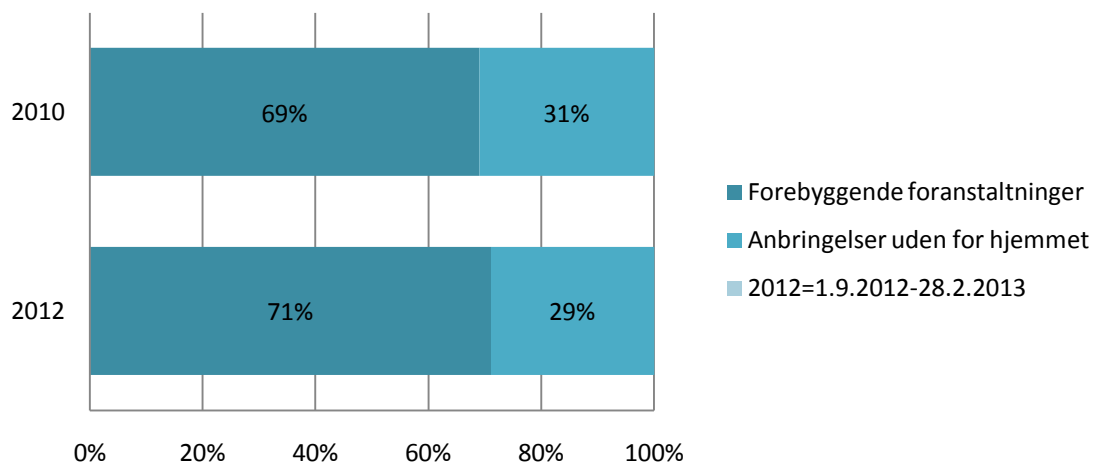
### 6: Førstegangsendretninger fordelt på barnet/den unges alder

Gennemsnitsalder = 9,01

(1.9.2012-28.2.2013)



### 7: Forholdsmæssig fordeling mellem børn og unge, der modtager forebyggende foranstaltninger og børn og unge, der er anbragt uden for hjemmet



## FAGLIGE FORVENTNINGER – Flere børn og unge med særlige behov får en kvalificerende skolegang

### Indikatorer for målopfyldelse samt overordnet status

Socialforvaltningens pejlemærke; *Flere udsatte børn og unge får en kvalificerende skolegang*

8. Andel af 17årige foranstaltningmodtagere, på en almen distriktsskole i København, som har fuldført en 9. klasse stiger →
9. Andel af 6-17årige foranstaltningmodtagere på en, på en almen distriktsskole i København, som har bekymrende fravær falder ↓

Indikator i Projekt Forebyggelseskommuner (baseline)

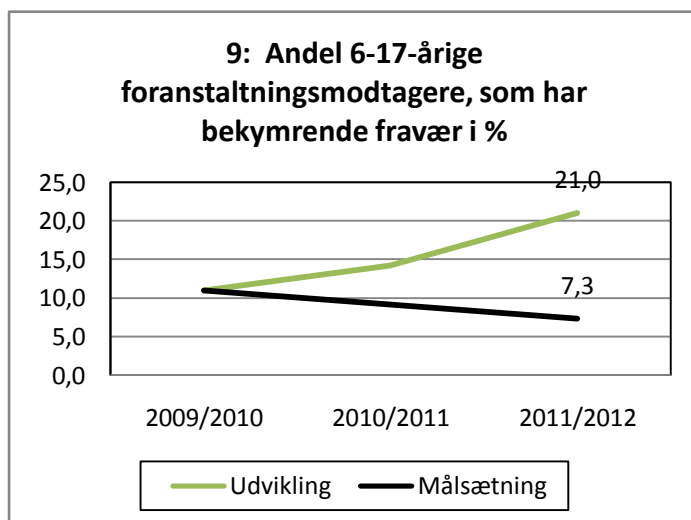
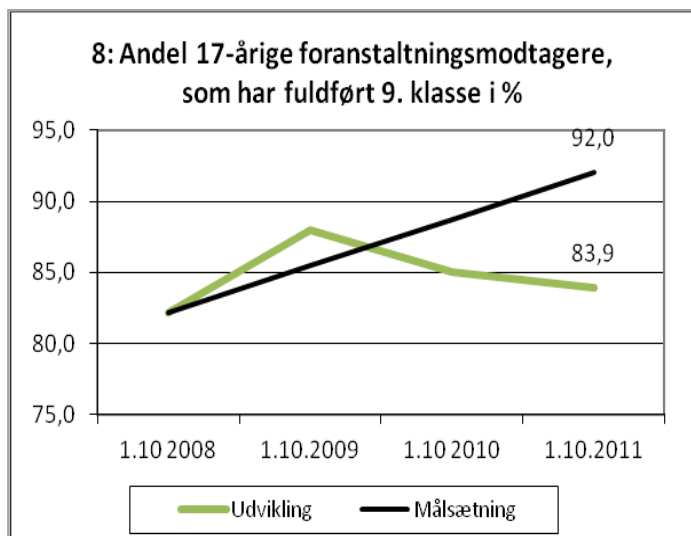
10. Antal fraværsdage pr. elev samt fraværsprocenten på almene distriktsskoler stiger ikke
11. Antal fraværsdage pr. elev samt fraværsprocenten på specialskoler stiger ikke

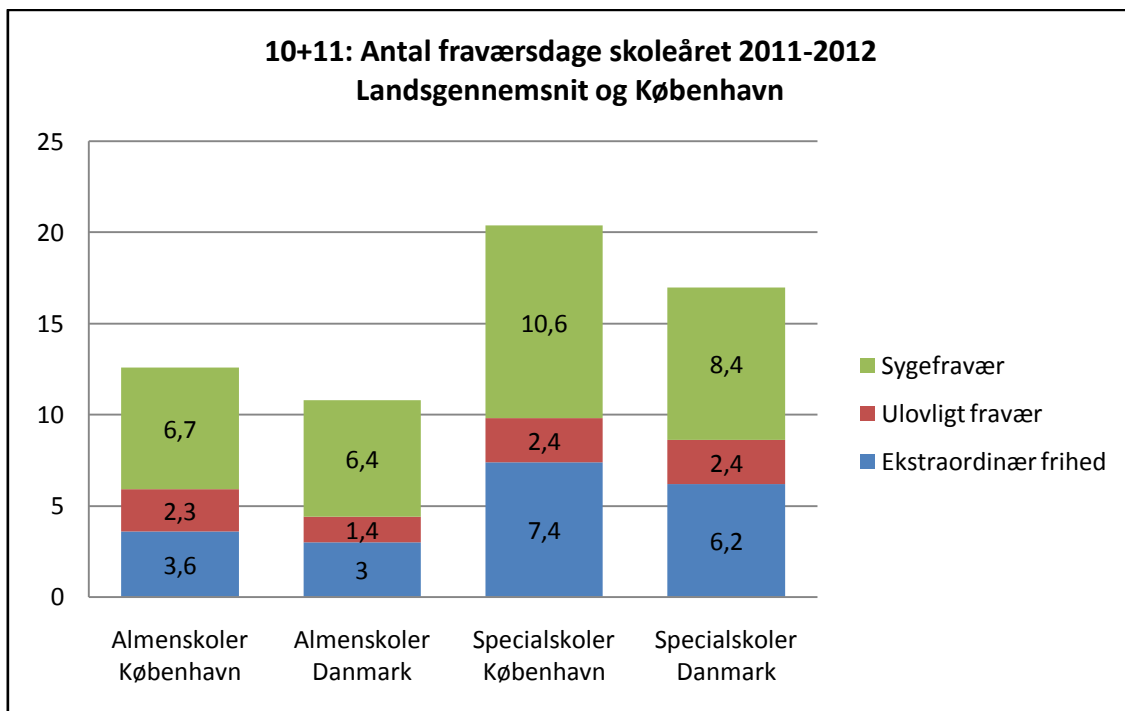
### Årsag til udviklingen og fremadrettede initiativer

Fravær er ofte det første tegn på manglende trivsel og kan føre til at eleven ikke fuldfører 9. klasse. Derfor her Børne- og Ungdomsforvaltningen og Socialforvaltningen siden 2010 arbejdet for at styrke og systematisere fraværsindsatsen på skolerne samt afdække eksisterende praksis. Idet

Antallet af fraværsdage på almenskoler såvel som specialskoler ligger dog overlandsgennemsnittet, og andelen af foranstaltningmodtagere med bekymrende fravær er stigende. Derfor der stadig er behov for en indsats på området.

I regi af Programmet for Bedre samarbejde mellem SOF og BUF samt Københavns Kommunes strategi for udviklingen af arbejdet med udsatte børn og unge 2012-2014 igangsættes derfor en række initiativer, som skal skabe systematik og kvalitet i arbejdet med at nedbringe og handle på elever med fravær, herunder etablering af fælles ledelsesinformation, opdaterede vejledninger for håndtering af bekymrende fravær samt øget fokus på foranstaltningmodtagere med fravær i myndighedsarbejdet (se også indstilling vedr. status på BUF-SOF samarbejde vedr. elevfravær).





## BEDRE SAMARBEJDE MELLEM SOF OG BUF – Fælles børn, fælles mål og forskellige opgaver og kompetencer

### Indikatorer for målopfyldelse samt overordnet status

Mål i program for bedre samarbejde mellem BUF og SOF

12. Andelen af børn og unge i dagbehandling stiger ikke i forhold til det samlede antal børn
13. Der gøres i stigende grad brug af de fleksible skoletilbud



### Overordnet status

Det fælles program for Bedre samarbejde mellem SOF og BUF, samler og koordinerer tværfaglige initiativer og styrker samarbejdet omkring fælles børn. En række større og mindre forandringer er igangsat på mange niveauer i organisationerne, som samlet arbejder hen i mod at fælles børn, unge og deres familier oplever at blive mødt med helhedsorienterede indsatser i Københavns Kommune.

Programmet er overordnet i fremdrift med en række forskellige store og små indsatser. Indsatserne formes i tæt samarbejde mellem fagprofessionelle, med henblik på at finde de bedste løsninger og sikre en stabil overgang fra udvikling til implementering og efterfølgende drift.

Andelen af børn og unge i dagbehandling kan både opgøres som antallet af unikke børn og som helårsbørn (helårspladser). Det samlede antal af unikke børn med og uden handicap ser ud til at være steget lidt fra 650 unikke børn i 2011 til 662 børn i 2012. Antallet af helårsbørn (helårspladser) er faldet en anelse fra 515 pladser i 2011 til 514 pladser i 2012.

Fleksible indsatser er under pilotafprøvning, både i udvalgte byområder og over hele byen. Skoleflex og skoleloop indgår i første udrulning af det særligt tilrettelagte sagsforløb for børn og unge med behov for en samlet social og undervisningsmæssig indsats. Udrulning finder sted fra 2. kvartal af 2013.

I nedenstående er de første erfaringer fra fælles indsatser omkring fælles børn, skitseret.

### Sagsforløb for fælles børn – de første erfaringer

Fælles børn skal mødes med et særligt tilrettelagt sagsforløb, med fokus på samarbejde omkring og med barnet, den unge og deres familie. Sagsforløbet er tilpasset, så handlinger er afstemt og forventninger til opgaver og kompetencer bliver italesat, så det er muligt for fagprofessionelle at handle samtidig i forløbet.

Som en integreret del af sagsforløb indgår aftaleforum. På systematisk vis, samler et aftaleforum-møde tværfaglige professionelle, fx skole, fritid, PPR og sagsbehandler sammen med barnet, den unge og deres forældre. Hvor i sagsforløbet, at barnet eller den unge befinder sig, har betydning for hvilke professionelle, det er relevant at samle i aftaleforum.

En pilotafprøvning af første møder i aftaleforum er gennemført over hele byen. Tilbagemeldingerne er positive fra de forældre og professionelle, der har deltaget i opsamlingen. Her fremgår det blandt andet at aftaleforummøderne har givet større gennemsigtighed i samarbejdet omkring

barnet eller den unge, samt større klarhed over hvad der skal foregå hvornår. Et eksempel på konkret og vigtig koordination, der blev fanget i aftaleforum, hvor den unge selv deltog, var at den unge fortæller at han har et fritidsjob, der ligger på samme tid og derfor skal have hjælp til at få timerne flyttet.

Nogle byområder har allerede stor erfaring med at samle alle professionelle sammen med barnet, den unge eller deres familie, mens andre områder nu skal til at arbejde mere systematisk med aftaleforum, som en del af sagsforløbet. Udrulning af det fælles sagsforløb igangsættes fra 2. kvartal 2013.

### **Fleksible indsatser**

Som en del af det særligt tilrettelagte sagsforløb, har fælles børn mulighed for nye fleksible indsatser. Indsatserne støtter børn i at blive i almenskolen, eller vende tilbage til en almenskole. Fleksible indsatser koordineres via aftaleforummøder og indgår i pilotforsøg, eller i udrulning af sagsforløbet.

#### *Skoleflex*

Indsatsen foregår i regi af almenskolen og åbner for at skolen kan sammensætte indsatser, der er samstemt med den sociale foranstaltning. Særligt her er der åbnet for at tænke kreativt og sammensætte indsatser på nye måder, til glæde for barnet eller den unge. Der udarbejdes et inspirationskatalog. Skoleflex udrulles fra 2. kvartal 2013.

#### *Skoleloop*

Indsatsen er et intensivt tilbud, hvor børn og unge i dagbehandling støttes i at vende tilbage til almenskolen. Skoleloop er under pilotafprøvning og der er pt. 6 børn indskrevet. Samtlige forældre er parallelt i gang med et træningsforløb (Parent Management Training, Oregon). Skoleloop udrulles fra 2. kvartal 2013.

#### *Skoleopdatering*

Indsatsen er målrettet børn og unge, der er i almenskolen, men er i risiko for at udvikle behov for dagbehandling. Skoleopdatering er en kombination af et skoleopdateringsforløb og et personligt udviklingsforløb. Målet er, at barnet eller den unge via en særlig inkluderende indsats kan forblive på almenskolen, samt at eleven gennem et fagligt intensivt forløb, får bedre muligheder for at gennemføre en ungdomsuddannelse. Skoleopdatering afprøves i bydelene Nørrebro og Bispebjerg over en treårig periode, med plads til 12 elever årligt. Der er medio marts indskrevet 7 elever.

### **Fælles vejledning**

Som en del af samarbejdet er der behov for at blive enige om samarbejdsfladerne. Et skridt på vejen er en fælles vejledning om hjælpemidler til barnet eller den unge. Hjælpemidler forvaltes to steder, afhængigt af om hjælpemidlet er til brug i undervisning eller andetsteds. Der er udarbejdet en vejledning, der tydeliggør hvordan paragrafferne fortolkes. En borgerrettet version er ved at blive udarbejdet og sendes i høring i Handicaprådet.

## 2. OVERSIGT OVER INDSATSER I PROGRAMMET FOR BEDRE SAMARBEJDE MELLEM SOCIALFORVALTNINGEN OG BØRNE- OG UNGDMSFORVALTNINGEN, BILAG



## Bilag 2, Oversigt over indsatser i programmet for Bedre samarbejde mellem Socialforvaltningen og Børne- og Ungdomsforvaltningen

Projekter og indsatser	2013		Status/ fremdrift
	2. kv.	3. kv.	
<b>A: Strategi</b>			
Forebyggelsesstrategi for Københavns Kommune. Strategien sætter barnet i centrum og sætter rammerne for samarbejdet mellem Socialforvaltningen og Børne- og Ungdomsforvaltningen	<b>Implementering</b>		Strategien er lanceret og tilgængelig på <a href="http://www.kk.dk/forebyggelse">http://www.kk.dk/forebyggelse</a>
Fælles begreber for de to forvaltninger, som understøtter strategisk koordination af samarbejdsflader i det daglige arbejde omkring børn og unge	<b>Implementering 1. fase</b>	<b>2. fase</b>	Fælles begreber er identificeret og ved at blive indarbejdet i relevante indsatser, herunder Bekymret for et barn
Børne- og Ungepolitik for Københavns Kommune	<b>SUD/BUU</b>	<b>BR</b>	Politisk behandling den 8. maj 2013
Systematisk opfølgning på elevfravær og systematisk tværfaglig klassegennemgang		<b>Implementering</b>	Redskab til systematisk klassegennemgang er lanceret og tilgængeligt på alle skoler, <a href="http://www.kk.dk/tvaerfagligklassegennemgang">http://www.kk.dk/tvaerfagligklassegennemgang</a> Ledelsesinformation i relation til elevfravær er under udvikling
<b>B: Styring</b>			
Udarbejde gennemsigtige aktivitetsdata og ledelsesinformation ud fra styring via fælles økonomiske nøgletal, aktivitetsdata, takster for intern skole i dagbehandling, som kan benyttes i begge forvaltninger	<b>Implementering 1. fase</b>	<b>2. fase</b>	Nøgletal og systemer er afdækket. Der er ved at blive identificeret en proces, der understøtter begge forvaltninger
Udredning af regnskabsoplysninger og samstemning af oplysninger mellem forvaltningerne	<b>Implementering</b>		Fagfolk er introduceret til den anden forvaltnings systemer. Samstemning er under afklaring
Genberegning/nyudvikling af takstmodel mellem forvaltningerne	<b>Implementering</b>		Under udvikling
Integration af budgetrammer, budgetteringsprocesser, demografimodeller og befordring	<b>Implementering 1. fase</b>	<b>2. fase</b>	Under udvikling med inddragelse af fagfolk. Demografimodel afventer udspil fra Økonomiforvaltningen

Projekter og indsatser	2013		Status/ fremdrift
	2. kv.	3. kv.	
<b>C: Sagsforløb</b>			
Etablere et sagsforløb for fælles børn, som understøtter medarbejderne i at træffe hurtigere og kompetente afgørelser	<b>Implementering 1. fase</b>	<b>2. fase</b>	Sagsforløbet for fælles børn er designet til langsom udrulning i dialog fra 2. kvartal 2013.
Koordineret og relevant kommunikation fra forvaltningerne til de involverede familier			Erfaringer fra det fælles sagsforløb og tilknyttede fælles indsatser, vil blive opsamlet løbende og indgå i det videre arbejde med fælles børn
Effektive sagsforløb med klar ansvarsfordeling mellem forvaltningerne under hele forløbet			
Implementering af aftaleforum, som en del sagsforløbet			Aftaleforummøder, som en del af det fælles sagsforløb er pilotafprøvet over hele byen i oktober-februar. Aftaleforum udrulles, som en del af sagsforløbet fra 2. kvartal 2013
<b>D: Målgrupper og tilbudsvifte</b>			
Fire fleksible indsatser implementeres i skoleåret 2012-13. Det drejer sig om skoleloop, skoleflex, tilbageslusningsforløb og skoleopdateringsforløb	<b>Implementering 1. fase</b>	<b>2. fase</b>	Skoleopdatering og skoleloop er påbegyndt pilotforløb i januar 2013. Skoleflex og skoleloop rulles ud som en del af sagsforløb fra 2. kvartal 2013. Som en del af sagsforløbet udrulles metoder til tilbageslusning, udover skoleloop
Klare vurderingskriterier for målgruppen til fleksible tilbud		<b>Implementering 1. fase</b>	Konklusioner fra målgruppeanalysen foreligger i 2. kvartal
Udvikle alternative indsatser i almenområdet, som alternativ til dagbehandlingstilbud	<b>Afventer</b>	<b>Afventer</b>	Bliver igangsat i 2013, når der foreligger erfaringer fra de fire nye fleksible indsatser og konklusioner fra målgruppeanalysen foreligger. Nye indsatser forventes behandlet af SUD/BUU
Etablere et godt og koordineret samarbejde mellem almenskoler og dagbehandlingstilbud omkring tilbageslusningsforløb til almenskolen	<b>Implementering 1. fase</b>	<b>2. fase</b>	Forskellige modeller for tilbageslusning afprøves i tæt tværfagligt samarbejde omkring fælles børn og unge

Projekter og indsatser	2013		Status/ fremdrift
	2. kv.	3. kv.	
<b>E: Handicap</b>			
Hjælpemidler, fx bedre vejledning af borgere og medarbejdere	<b>Implementering</b>		Vejledning for medarbejdere lanceres og implementeres i 2. kvartal.  Borgerrettet vejledning sendes i høring i Handicaprådet. Efter høring er vejledning tilgængelig på <a href="http://www.kk.dk">www.kk.dk</a>
Hjemmetræning, fx vejledning af borgere og medarbejder om de særlige problemstillinger omkring hjemmetræning og familiernes rettigheder på tværs af Københavns Kommune	<b>Implementering</b>		Vejledning er under udarbejdelse.  En borgerrettet vejledning sendes i høring i Handicaprådet og offentliggøres på <a href="http://www.kk.dk">www.kk.dk</a>
Håndtering af komplekse sager. Udvikling af processer og evaluere den nuværende praksis	<b>Afventer</b>	<b>Afventer</b>	Der er oplevet et markant fald i antallet af komplekse sager. Opgaven afventer udvikling af andre indsatser i projektet
Kontakt mellem PPR og Handicapcenteret, etablering af nye processer og standarder for kontakt	<b>2. fase</b>		Samarbejdsflader er under afklaring
Træning, herunder lovgrundlag og type af ydelser samt pasningstilbuds sammenspil med handicapkompenserende ydelser. Afklaring omkring de lovgivningsmæssige forpligtelser og håndtering af ventelister og lukkedage		<b>SUD/BUU/SOU</b>	Et ydelseskatalog er under udarbejdelse i samarbejde med Sundheds- og Omsorgsforvaltningen.  Samspil ved tabt arbejdsfortjeneste ved lukkedage i basisdagplejen er ved at blive afdækket





06-05-2013

Sagsnr.  
2013-50263

Dokumentnr.  
2013-363530

Sagsbehandler  
Mia Helleshøj

## **Børn og unge med særlige behov og strukturarbejde**

### **PROBLEMSTILLING**

Borgerrepræsentationen behandlede den 13. december 2012 Strukturudvalgets rapport og vedtog enstemmigt et ændringsforslag, der indebærer, at der skal arbejdes videre med følgende fire spor hvoraf det ene er:

- Håndtering af snitfladeudfordringer på særligt velfærdsområderne, så både kvalitet og effektivitet forbedres for borgerne

ØU besluttede den 30. januar 2013 at arbejdet med håndtering af snitfladeudfordringer på velfærdsområderne skal omfatte følgende områder

- Børn og unge med særlige behov (BUF-SOF)
- Ledige med særlige problemstillinger (SOF-BIF)
- Overgangen fra barn til voksen (18 år) (BUF-BIF-SOF)
- Overgangen ved 65 års alderen (SUF-SOF)

Indenfor hvert af disse områder skal de involverede forvaltninger udarbejde forslag til fælles løsninger på de problemstillinger borgerne oplever (direkte eller indirekte) som følge af snitfladeudfordringerne. Forvaltningerne afrapporterer til deres respektive fagudvalg om de udarbejdede forslag med efterfølgende orientering til Økonomiudvalget (juni 2013) og Borgerrepræsentationen om resultatet af arbejdet.

### **LØSNING**

Med programmet for Bedre samarbejde mellem SOF og BUF er udvalgene og forvaltningerne allerede godt i gang med at skabe løsninger på snitfladeudfordringer. Og programmet er derfor også en naturlig platform for det videre arbejde med udvikling af omkring børn og unge med særlige behov.

De fælles målgrupper af børn og unge med særlige behov omfatter sårbare, udsatte og truede børn og unge i forskellige aldersgrupper og en række ydelsesområder, som fremgår af tabel 1. De ydelsesområder der i tabellen ikke er fremhævet, er de områder der adresseres i det eksisterende program. De ydelsesområder der er fremhævet med fed skrift er således de områder, hvor der ikke hidtil er arbejdet systematisk og gennemgribende med at løse snitfladeudfordringerne. Forvaltningerne anbefaler derfor at det videre arbejde med at udvikle samarbejdet omkring børn og unge koncentrerer sig om disse

### **Specialområdet /MR Børn**

Bernstorffsgade 17  
/Gyldenløvesgade 15  
1600 /1502 København  
V

Telefon  
2494 0275

Mobil  
2494 0275

E-mail  
AE7F@buf.kk.dk

www.kk.dk

ydelsesområder samtidig med, at det allerede fungerende samarbejde, fælles løsninger og indsatser på de øvrige områder konsolideres og justeres.

Tabel 1. Fælles målgrupper og ydelsesområder i forhold til børn og unge med særlige behov

	Udsatte og truede børn og unge	Sårbare børn og unge
0-5 år	<ul style="list-style-type: none"> <li>• Tilbud til anbragte børn</li> <li>• Træning</li> <li>• Hjælpe midler</li> <li>• Befordring</li> <li>• <b>Rådgivning og vejledning</b></li> <li>• <b>Familieindsatser</b></li> <li>• <b>Specialdagtilbud</b></li> </ul>	<ul style="list-style-type: none"> <li>• <b>Rådgivning og vejledning</b></li> <li>• <b>Familieindsatser</b></li> </ul>
6-16 år	<ul style="list-style-type: none"> <li>• Dagbehandling</li> <li>• Tilbud til anbragte børn</li> <li>• Træning</li> <li>• Hjælpe midler</li> <li>• Befordring</li> <li>• <b>Rådgivning og vejledning</b></li> <li>• <b>Familieindsatser</b></li> <li>• <b>Interne skoler</b></li> <li>• <b>Specialskoler</b></li> <li>• <b>Fritid</b></li> <li>• <b>Særligt Tilrettelagt Ungdomsuddannelse</b></li> </ul>	<ul style="list-style-type: none"> <li>• <b>Rådgivning og vejledning</b></li> <li>• <b>Familieindsatser</b></li> </ul>

Målene for den videre udvikling af samarbejdet omkring børn og unge med særlige behov vil fortsat være:

- Børn, unge og forældre skal opleve en samlet indsats med udgangspunkt i barnet og familiens behov
- Klar og tydelig kommunikation med familien, hvor kommunen taler med én stemme
- Børn, unge og forældre skal opleve mindst mulig ventetid forbundet med at få de relevante og koordinerede sociale, pædagogiske og undervisningsmæssige indsatser
- En fælles og koordineret indsats for barnet skal sikre sammenhæng i sociale, pædagogiske og undervisningsmæssige indsatser
- Ressourcer på tværs af forvaltninger skal udnyttes effektivt

De løsninger, der kan være relevante at sætte i spil for at opnå disse mål, må forventes at kunne ligge indenfor et spænd af forskellige

tiltag som fx samorganisering og -lokalisering, koordinering, fælles politiske målsætninger/strategier/pejlemærker, fælles budget, prioriteringer og opfølgning, Klare roller og ansvar, kompetenceudvikling og videndeling.

## ØKONOMI

Når der til oktober 2013 fremlægges en samlet plan med indsatser og tiltag for videreudvikling af samarbejdet omkring børn og unge med særlige behov, vil det også omfatte et overblik over evt. forventede økonomiske konsekvenser.

## VIDERE PROCES

Programmet for Bedre samarbejde mellem BUF og SOF afsluttes med udgangen af oktober 2013. Nedenfor skitseres en overordnet proces hvor forvaltningerne arbejder videre frem mod at kunne præsentere en samlet plan med indsatser og tiltag for videreudvikling af samarbejdet omkring børn og unge med særlige behov i forbindelse med afslutningen af programmet.

Tidspunkt	Aktivitet	Indhold
April- juni 2013	Analyse	Nærmere analyse af snitfladeudfordringer på de udvalgte ydelsesområder – herunder afdækning af gensidige afhængigheder, økonomiske sammenhænge, incitamentstrukturer mv.
Juni 2013	ØU-møde	Afrapportering til ØU på status for arbejdet med håndtering af snitfladeudfordringer omkring børn og unge med særlige behov med udgangspunkt i denne indstilling og den videre analyse
Juni-september 2013	Udarbejdelse af plan for konkrete indsatser	På baggrund af analysen udarbejdes plan for konkrete tiltag og indsatser der kan løse de identificerede snitflade udfordringer.
August-september 2013	Evaluering af programmet	Som led i den afsluttende evaluering af programmet samles også input og ideer til videreudvikling af samarbejdet
30. oktober 2013	BUU/SUD-møde	Afsluttende afrapportering på programmet for Bedre samarbejde. I den forbindelse får udvalgene også forelagt en samlet plan med indsatser og tiltag for videreudvikling af samarbejdet omkring børn og unge med særlige behov