



Til ØU

23-05-2013

**Nøgletal for kriminalitet i København, 1. kvartal 2013 samt
oversigt over udvalgte udrykninger fra Københavns Brandvæsen**

Sagsnr.
2013-86225

Borgerrepræsentationen besluttede den 28. januar 2010, at Økonomiudvalget løbende skal forelægges nøgletal for kriminaliteten i København.

Dokumentnr.
2013-396252

Vedlagte nøgletal dækker 1. kvartal 2013 sammenlignet med 1. kvartal 2012, 2011, 2010 og 2009. Endvidere er til orientering vedlagt Analyse af udvalgte udrykninger i Københavns Kommune (hotspot-analyse) fra Københavns Brandvæsen, ligeledes for 1. kvartal.

Sagsbehandler
Gro Kjemtrup
Melchiorsen

I første kvartal 2013 er kriminaliteten i København faldet med 7 pct. siden 2009, mens der kan konstateres en stigning på 4 pct. mellem 2012 og 2013. Når der tages højde for befolkningsudviklingen kan der konstateres et samlet fald i antal anmeldelser pr. indbygger, herunder et særligt markant fald mellem 2010 og 2011.

Nedenfor beskrives udvalgte udviklinger:

- Indbrud er efter en stigning i 2010 faldet i alt 6 pct. siden 2009. Heri indgår dog en stigning mellem 2012 og 2013 på 6 pct. Tyverier er med udsving i de mellemliggende år faldet i alt 8 pct. siden 2009.
- Anmeldelser om røveri mod forretning er faldet konstant og i alt 38 pct. siden 2009. Røveri mod personer er efter et markant fald i 2010 steget gradvist med i alt 22 pct. siden 2009. Mellem 2012 og 2013 kan konstateres en markant stigning på 39 pct.
- Anmeldelser om overtrædelser af våbenloven, 'kniv på offentligt sted' er steget med 12 pct. i forhold til 2009 efter et fald i de mellemliggende år. Anmeldelser om overtrædelser af våbenloven, skydevåben er faldet med 68 pct. siden 2009. Våbenloven, øvrigt ligger på niveau med 2009 efter et fald i de mellemliggende år.
- Anmeldelser af vold er faldet jævnt og med i alt 30 pct. siden 2009.

Sigtede personer fra 10-25 år

Antallet af sigtede personer inden for udvalgte kriminalitetstyper i hele aldersgruppen 10-25 år er faldet med 5 pct. siden 2009 og 19 pct. siden 2012.

- For de 10-13-årige er der sket et samlet fald på 78 pct.
- For de 14-17-årige er der sket et samlet fald på 22 pct. men en stigning på 12 pct. mellem 2012 og 2013.
- For de 18-25-årige er der sket en samlet stigning på 8 pct. efter et fald i de mellemliggende år.

Center for Sikker By

Københavns Rådhus,
Rådhuspladsen 1
1599 København V

Telefon
3366 1123

E-mail
GKM@okf.kk.dk

EAN nummer
5798009800077

Mellem 2012 og 2013 kan der konstateres mindre fald for de 10-13-årige, herunder er der ingen sigtede blandt de 10-12-årige. Der kan ligeledes konstateres mindre fald for de 15-årige og de 24-årige. For øvrige grupper er der tale om stigninger, herunder særligt markant:

- En stigning fra 10 til 15 sigtede (50 pct.) 14-årige
- En stigning fra 30 til 45 sigtede (50 pct.) 18-årige
- En stigning fra 21 til 34 sigtede (62 pct.) 22-årige

Det bemærkes, at der fsva. 2010-2012 er tale om politiets operationelle tal, der opdateres løbende, hvorfor de er behæftet med usikkerhed. De nævnte udviklinger kan således vise sig anderledes, såfremt der eksempelvis frafaldes sigtelser. Tallene er for at skabe den bedst mulige sammenlignelighed trukket på samme tid de enkelte år og ikke efterfølgende korrigeret. For 2009 er dog anvendt korrigerede tal, da de ukorrigerede tal ikke længere er tilgængelige. 2009-tallene må således antages at være relativt lavere end tallene fra de øvrige år, idet tilbagetrukne anmeldelser samt frafaldne sigtelser i højere grad er udeladt i disse tal.

Økonomiudvalget forelægges nøgletal for kriminalitet næste gang i august 2013 dækkende 1.-2. kvartal 2013.

Bilag:

1. Kriminalitetsnøgletal for Københavns Kommune

- Antal anmeldelser pr. 1.000 indbyggere 1. kvartal 2009-2013
- Antal anmeldelser fordelt på udvalgte typer af kriminalitet, 1. kvartal 2009-2013
- Udvikling i antal sigtede 10-25-årige for udvalgte typer kriminalitet (inklusive 'sigtelser' for under 15-årige), 2012-2013
- Udvikling i antal sigtede 10-25-årige for udvalgte typer kriminalitet (inklusive 'sigtelser' for under 15-årige) fordelt på 3 aldersgrupper, 2009-2013
- Top 15 for oftest forekomne gerningssteder (gader/pladser), udvalgte typer kriminalitet
- Antal anmeldelser af udvalgte typer af kriminalitet fordelt på kommunens områder.
- Antal sager og hændelser (uden færdsel) fordelt på kommunens områder
- Mindre fritliggende brande (jf. bilag 2)

2. Analyse af udvalgte udrykninger i Københavns Kommune (hotspot-analyse) fra Københavns Brandvæsen.

De udvalgte typer af kriminalitet dækker over følgende gerningskoder

- Indbrud i lejlighed (75212)
- Indbrud i villa og lignende (75211)

- Røveri mod andre (76319)
- Røveri mod forretning (76313)
- Røveri – særligt farligt – mod forretning (76323)
- Røveri – særligt farligt – mod andre (76329)
- Røveri mod tankstation (76314)

- Tyveri fra personbil (75511)
- Tyveri, tricktyveri i beboelse (75580)

- Vold (73241)
- Vold, kvalificeret (73251)

- Våbenloven, skydevåben (84171)
- Våbenloven, §4, stk. 1, kniv på offentligt sted (84172)
- Våbenloven, anden overtrædelse (84173)
- Våbenloven, i øvrigt (84174)



Nøgletal for kriminalitet i Københavns Kommune

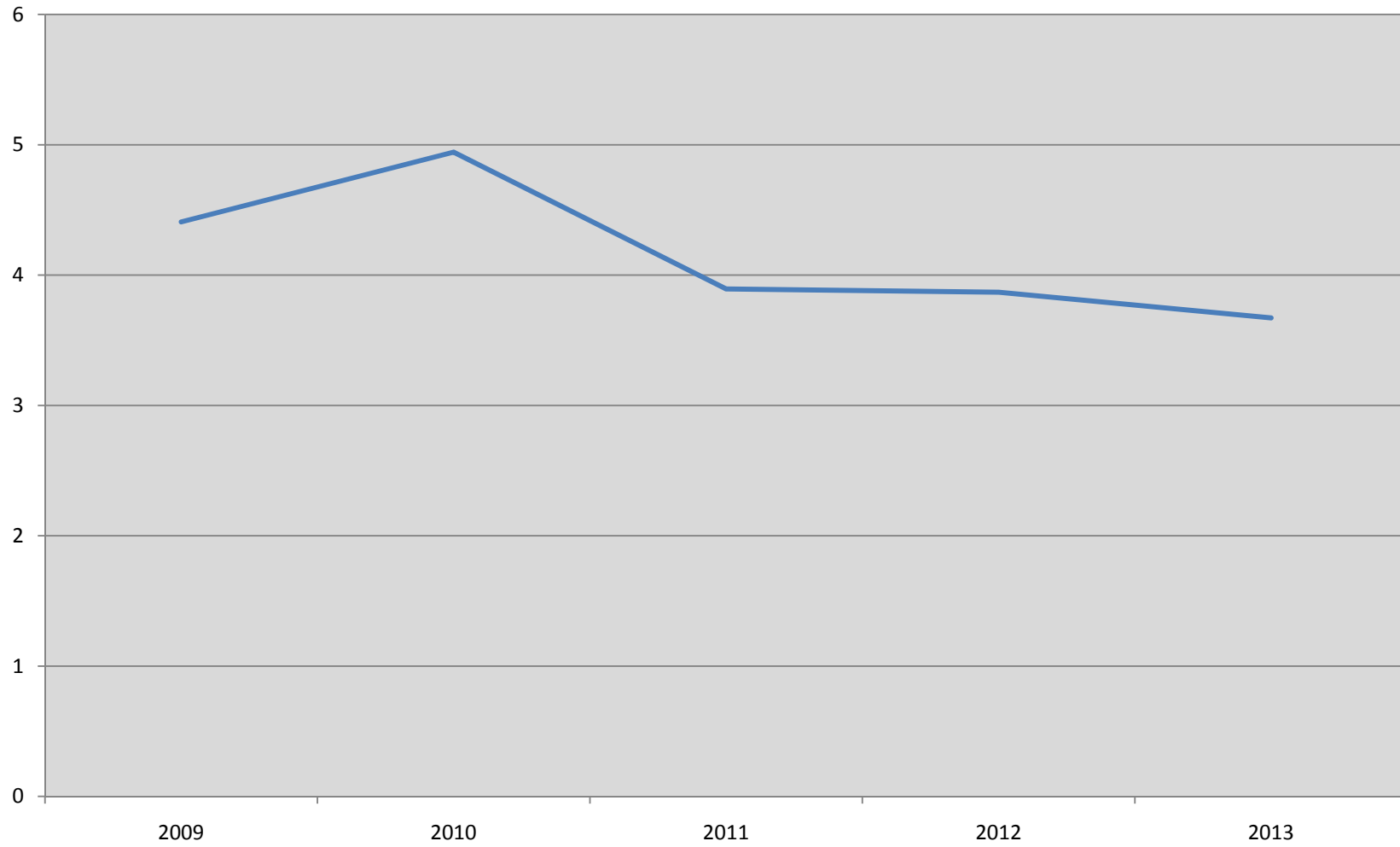
1. kvartal 2013



Økonomiudvalget 18. juni 2013

Anmeldelser pr. 1000 indbyggere i 1. kvartal (vold, tyveri, indbrud)

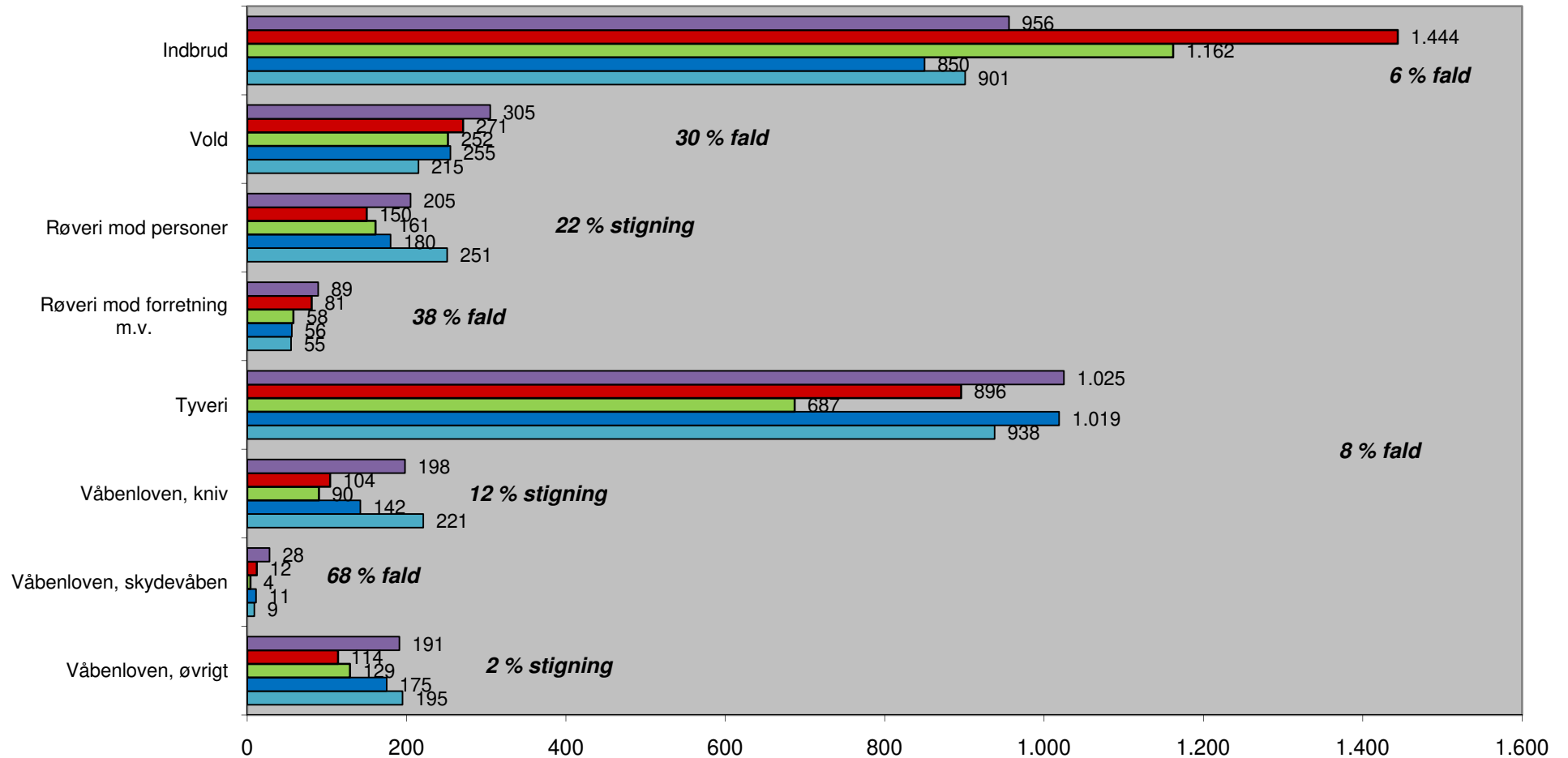
— Anmeldelser pr. 1000 indbyggere i 1. kvartal (vold, tyveri, indbrud)



Antal anmeldelser fordelt på udvalgte typer af kriminalitet

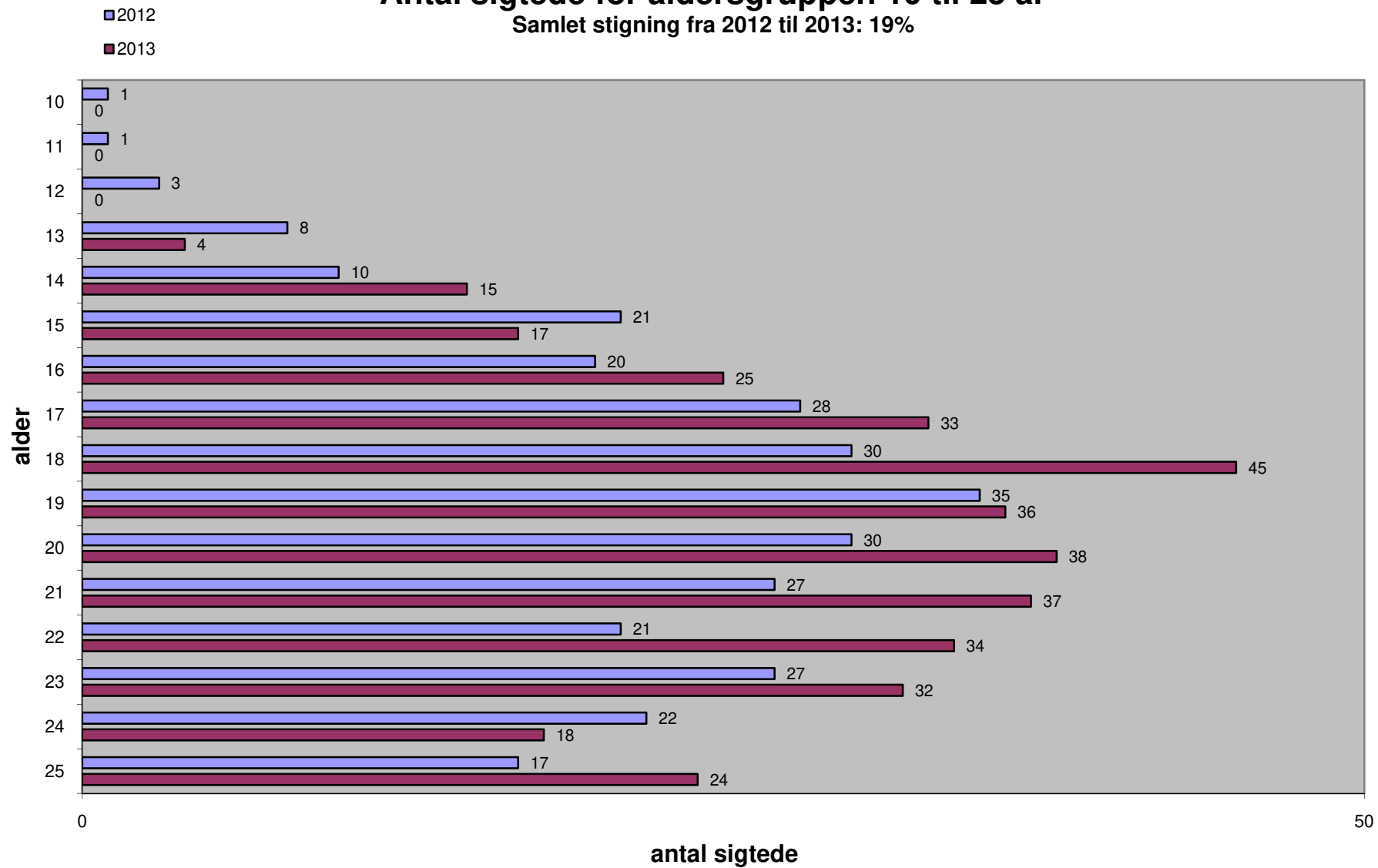
Periode 1. kvartal 2009, 2010, 2011, 2012 og 2013 - samlet stigning imellem 2012 og 2013 på 4% - samlet fald imellem 2009 og 2013 på 7%.

■ 2009 ■ 2010 ■ 2011 ■ 2012 ■ 2013



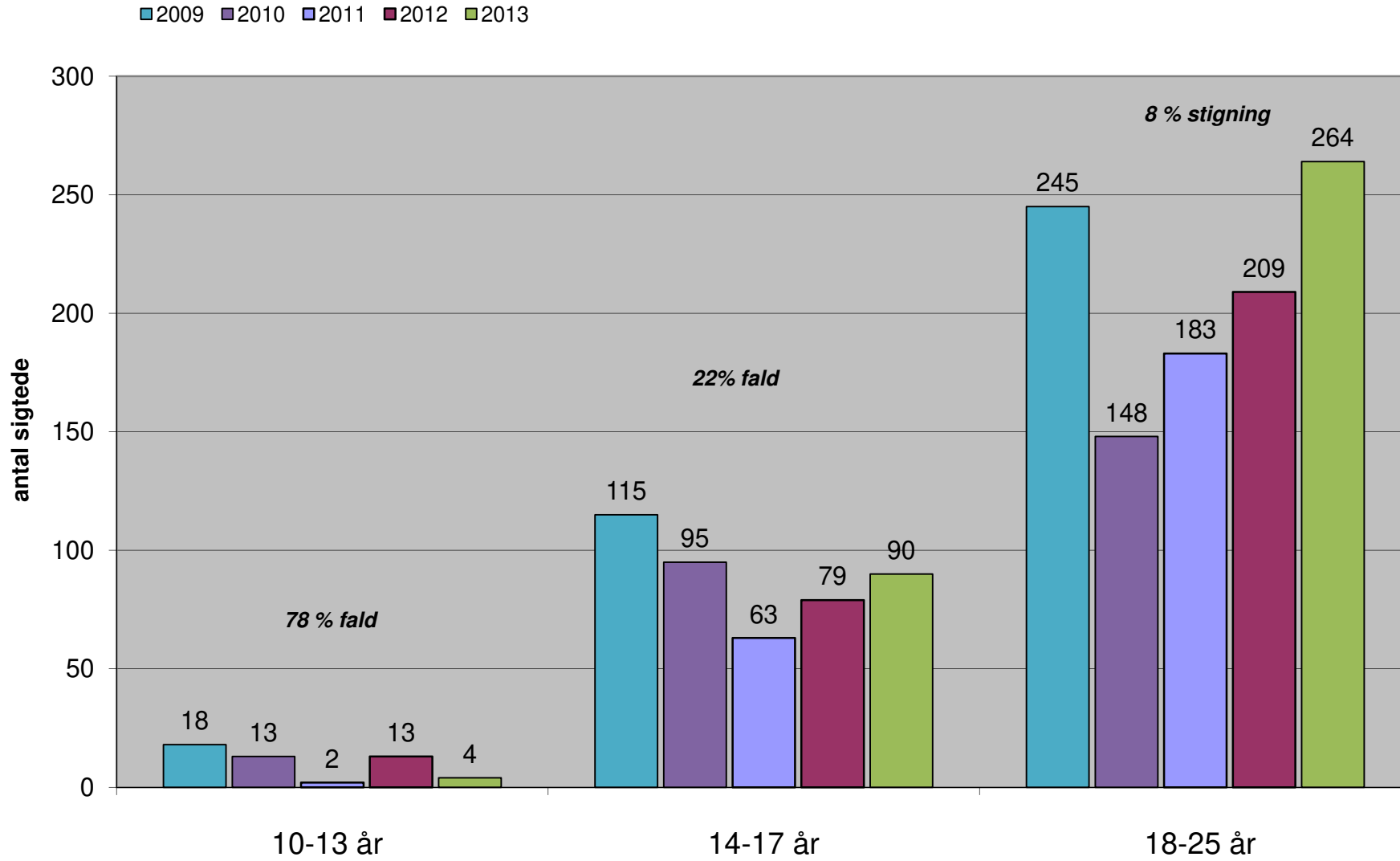
Antal sigtede for aldersgruppen 10 til 25 år

Samlet stigning fra 2012 til 2013: 19%

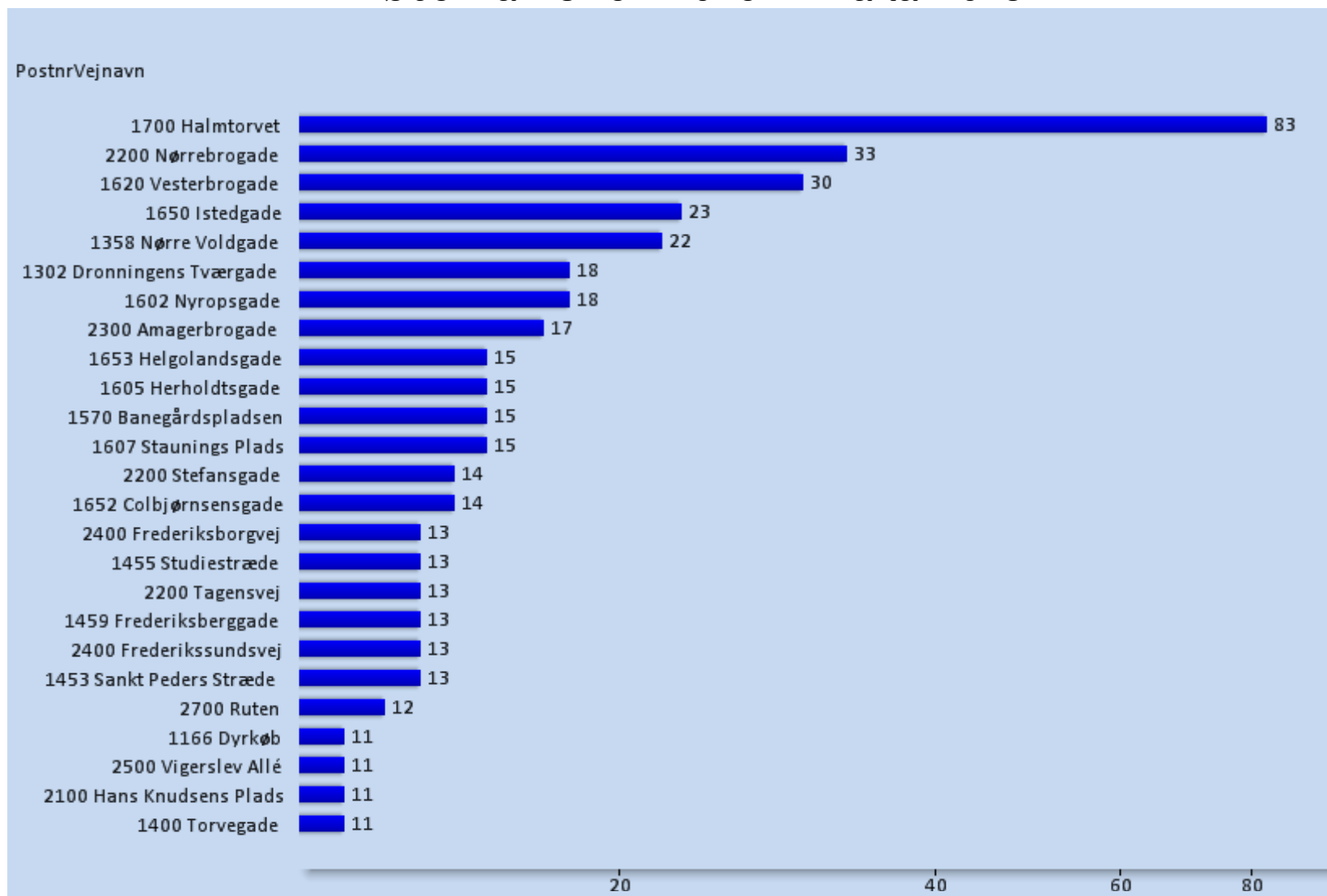


Antal sigtede fordelt på 3 aldersgrupper

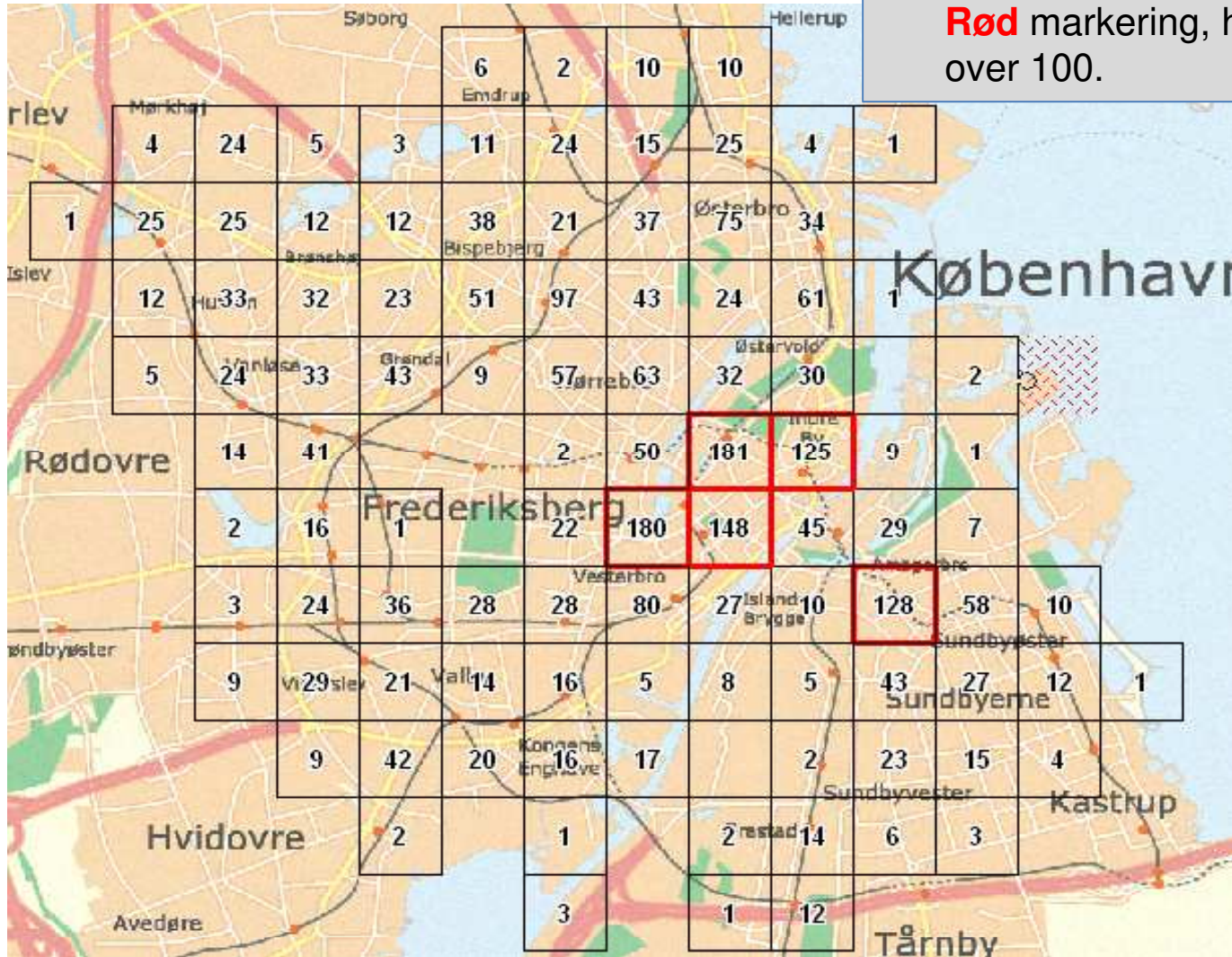
Samlet fald fra 2009 til 2013: 5%

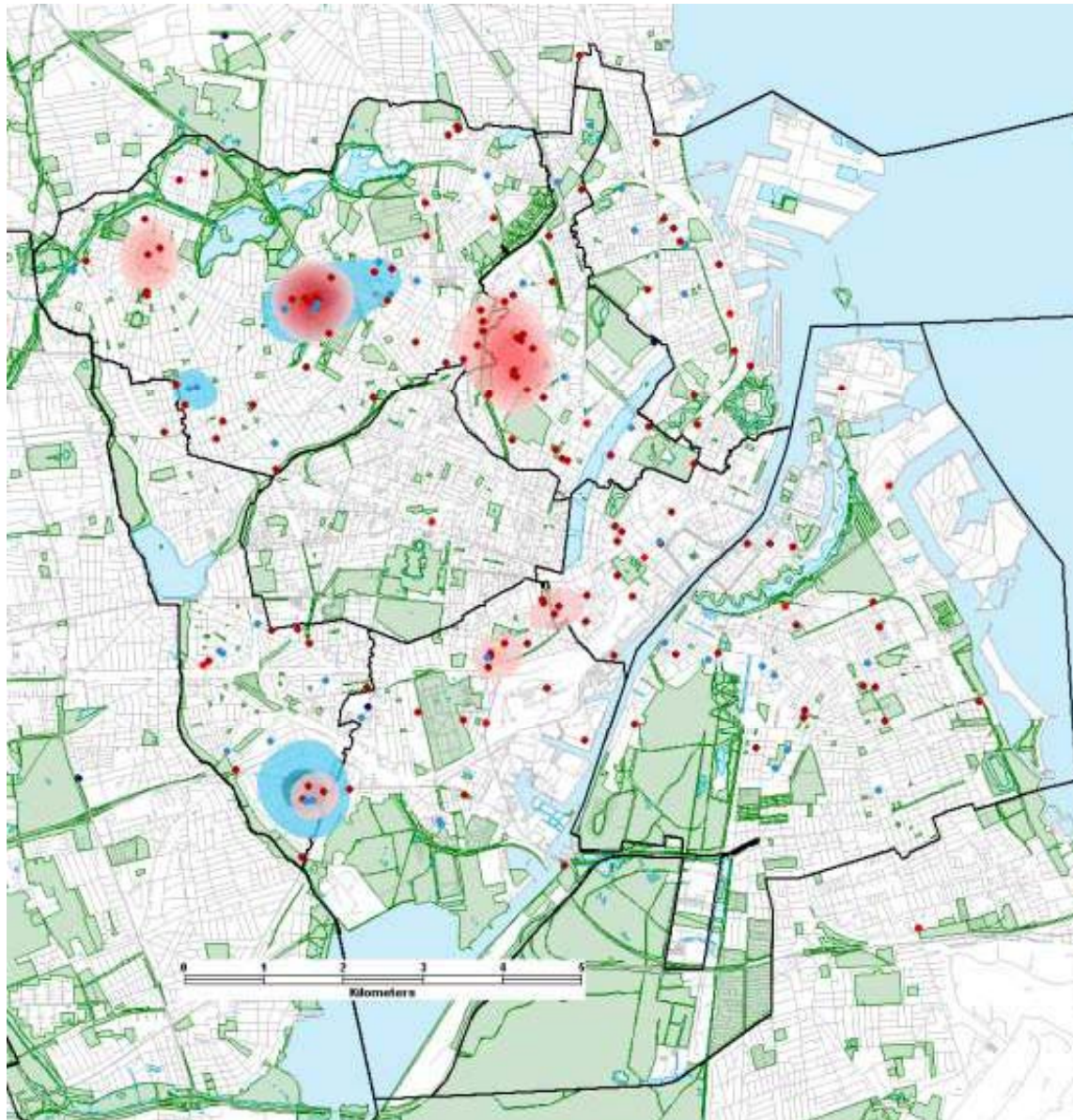


Top 15 for oftest forekomne gerningssteder – udvalgte gerningskoder Københavns kommune 1. kvartal 2013



1. km. grid
Antal af udvalgte gerningskoder.
Anmeldt i Københavns Kommune.
2. 1. kvartal 2013
Rød markering, hvor antallet er over 100.





Figur 1 - Mindre fritliggende brande i perioden 02.01.2013 til 31.3.2012. Mindre brande og tilhørende Hotspot er markeret med rødt. AIA og tilhørende hotspot er markeret på kortet med blå.

Analyse og vurdering af udvalgte udrykninger i Københavns Kommune (hotspot analyse)

Hotspot analysen er dækkende perioden fra den 02.01.2013 til den 31.03.2013. Analyse dækker udrykningsgrupper, "ild i køretøj" og mindre brand, fritliggende". Begge grupper dækker over en lang række forskellige udrykninger, som eks. ild i bil, ild i bus, ild i græs osv. I analysen indgår i alt ca. 150 udrykninger, hvilket er ca. 50 udrykninger flere end ved foregående analyse.

På kortet er også vist AIA/APkørsler til objekter hvor der har været indbrud, eller formodes at have været indbrud. Der indgår 53 kørsler i analysen.

Analyse viser i hvilke områder i Københavns Kommune udrykningerne er repræsenteret (se fig. 1). Områder med særligt mange udrykninger fremgår som et "hotspot", hvor en mørkere rød farve repræsenterer flere udrykninger i det samme område. Den enkelte hændelse er på kortet markeret med en mørkegrå prik.

Til forskel for forrige analyse (hotspot analyse nr. 4 2012) er der en mindre belastning på Amager, hvor der ikke fremstår hotspot. Omvendt fremstår der et nyt hotspot i området omkring Brønshøj Parken, samt at den tidligere belastning i området omkring Tingbjerg, synes at være flyttet sydligere (til Husum/vest for Voldparken). Ydre Nørrebro synes også at fremstår med en større belastning end ved forrige analyse.

Belastningen på Vesterbro synes at være den samme som ved forrige hotspotanalyse.

Ændringerne på Amager vurderes at skyldes at der generelt set, sker færre hændelser om vinteren.

Det ses af analysen at der er to områder hvor der er sammenfald mellem AIA/AP og mindre fritliggende brande. De to områder er området omkring Brønshøj Parken og Kirsebærhaven/Gl. Køge Landevej.

24. april 2013

STAB

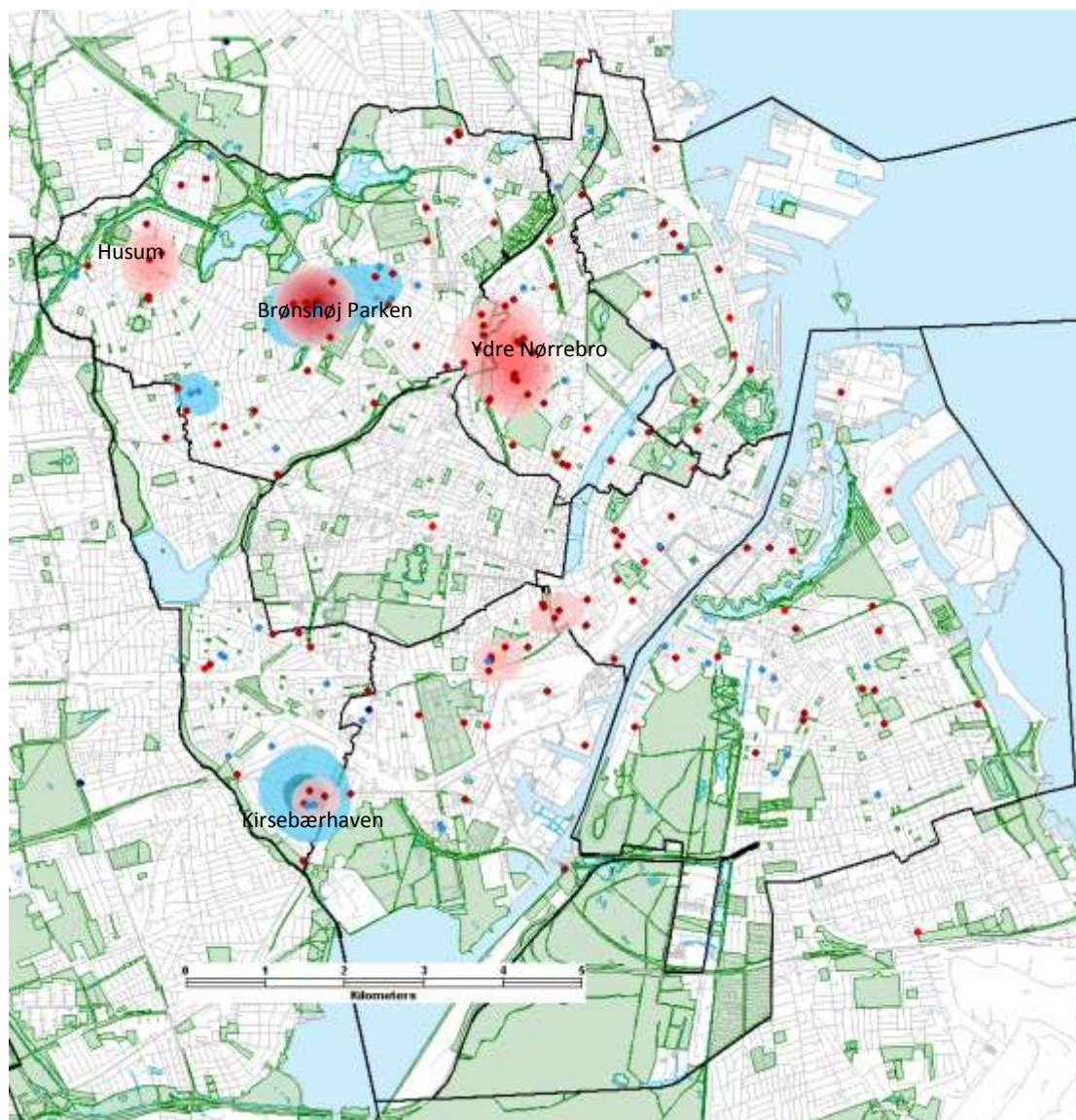
Udviklingsteam

Bag Rådhuset 3
1550 København

/HeT

Mobil 2688 2927
hentve@okf.kk.dk
www.brand.kk.dk





Figur 1 - Mindre fritliggende brande i perioden 02.01.2013 til 31.03.2012. Mindre brande og tilhørende Hotspot er markeret med rødt. AIA og tilhørende hotspot er markeret på kortet med blå.