



KØBENHAVNS KOMMUNE

Beskæftigelses- og Integrationsforvaltningen

2. kontor - Aktivitetsparate og Sygedagpengemodtagere

15-02-2016

Sagsnr.
2015-0262510

Dokumentnr.
2015-0262510-11

Sagsbehandler
Kathrine Dons
Christensen

FORSIDE TIL BILAG: MATERIALE OM FØRTIDSPENSIONSOMRÅDET

Bilaget indgik som materiale til Beskæftigelses- og Integrationsudvalgets fællesmøde med Socialudvalget d. 10. februar 2016

Bilaget indeholder:

- Beskrivelse af kompetencefordeling mellem BIF og SOF ift. førtidspension
- Notat om tilkendelser af førtidspension
- Notat om initiativer på førtidspensionsområdet
- Notat om Kommissorium for Taskforce – afklaring af målgrupper for ressourceforløb, fleksjob, revalidering og førtidspension

2. kontor, område I

Bernstorffsgade 17
1577 København V

Telefon
2364 8798

E-mail
B92U@bif.kk.dk

EAN nummer
5798009710178



03-11-2015

Kompetencefordeling imellem Beskæftigelses- og Integrationsforvaltningen og Socialforvaltningen ifm. førtidspension

Nedenfor følger en kort beskrivelse af kompetencefordelingen mellem Socialforvaltningen og Beskæftigelses- og Integrationsforvaltningen ved behandling af førtidspensionssager.

Sagsnr.
2015-0127689Dokumentnr.
2015-0127689-45*Lovgrundlag (Lov om social pension §§ 16, 18 og 19)*

Tilkendelse af førtidspension forudsætter, at borgerens arbejdsevne skal være væsentlig og varigt nedsat i ethvert erhverv, og at borgeren ikke kan blive helt eller delvist selvforsørgende fx via et fleksjob.

Sagsbehandler
Trine Stensballe &
Kathrine Dons
Christensen

Det betyder i udgangspunktet, at kommunen skal dokumentere, at borgerens arbejdsevne ikke kan forbedres ved deltagelse i jobafklaringsforløb, ressourceforløb eller aktiverings-, revaliderings-, behandlingsmæssige eller andre foranstaltninger fx støtte efter den sociale lovgivning.

Kompetencefordeling

Det fremgår af Københavns Kommunes styrelsesvedtægt, at Socialudvalget har kompetence til at træffe afgørelser om førtidspension, og at Beskæftigelses- og Integrationsudvalget har kompetence til at vurdere en borgers arbejdsevne¹

Nedenfor er angivet hvem der er ansvarlig for de væsentligste sagsbehandlingsskridt i behandlingen af en sag om førtidspension.

Sagsbehandlingsskridt i Beskæftigelses- og Integrationsforvaltningen
Afklaring af arbejdsevnen, herunder iværksættelse af beskæftigelsestilbud.
Opfølgning på og dokumentation af indsats
Indhentelse af lægelige oplysninger (LÆ 265)
Indhentelse af oplysninger fra andre forvaltninger m.fl.
Udarbejdelse af rehabiliteringsplanens forberedende del (kan også være SOF, men det er primært BIF)
Møde med borger om den forberedende plan, proces for møde i rehabiliteringsteamet (kan også være SOF men det er primært BIF)
Sagsbehandlingsskridt i Socialforvaltningen
Vurdering af berettigelse til førtidspension
Partshøring
Tilbud om møde inden der træffes afgørelse
Afgørelse om berettigelse til førtidspension
Indsendelse af statistik til Ankestyrelsen
Behandling af klagesager

¹ Socialudvalget varetager den umiddelbare forvaltning af opgaver vedrørende indkomstoverførsler til særlige persongrupper og Beskæftigelses- og Integrationsudvalget varetager den umiddelbare forvaltning af vurderinger af arbejdsevne i sager om førtidspension, fleksjob og revalidering.

Tomt dokument indsat gr. iPad



06-11-2015

Sagsnr.
2015-0127689Dokumentnr.
2015-0127689-47Sagsbehandler
Kristine Juul Pedersen

Kort overbliknotat vedr. nytilkendelser af førtidspension i Københavns Kommune

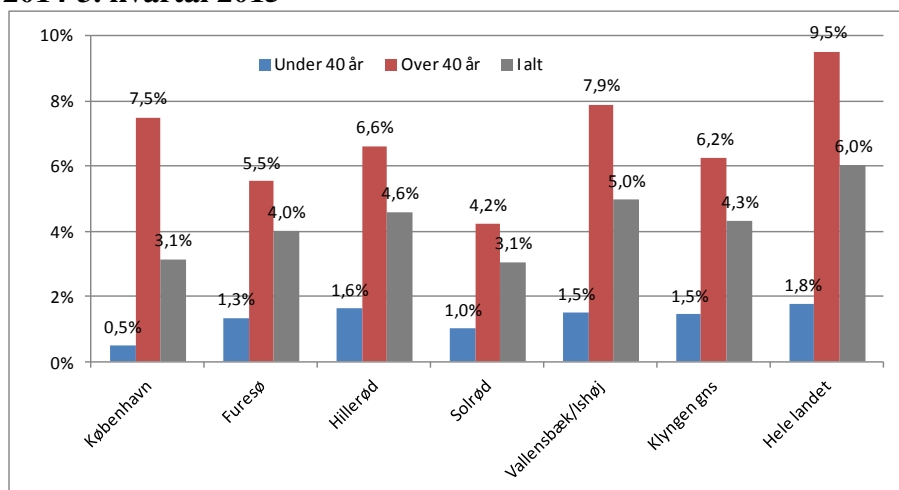
Dette notat beskriver, hvor mange borgere der modtager førtidspension og antal nytilkendelser til førtidspension.

Andel af befolkningen, der modtager førtidspension

I København er der - samlet set - relativt få borgere på førtidspension sammenlignet med klyngekommunerne og gennemsnittet for hele landet, jf. figur 1.

I København udgør førtidspensionisterne 3,1 pct. af befolkningen, mens det tilsvarende tal i klyngekommunerne ligger på op til 5 pct., jf. figur 1. I hele landet udgør andelen af førtidspensionister 6 pct. af befolkningen.

Figur 1. Førtidspensionister som andel af befolkningen, 4. kvartal 2014-3. kvartal 2015



Kilde: Jobindsats.dk

Det fremgår af figuren, at andelen af førtidspensionister under 40 år er væsentlig lavere i København end i klyngekommunerne og i hele landet. For personer over 40 år er andelen på førtidspension – med undtagelse af Vallensbæk/Ishøj - højere i København end i klyngekommunerne, men væsentlig lavere end i landet som helhed.

Nytilkendelser til førtidspension for personer under 40 år.

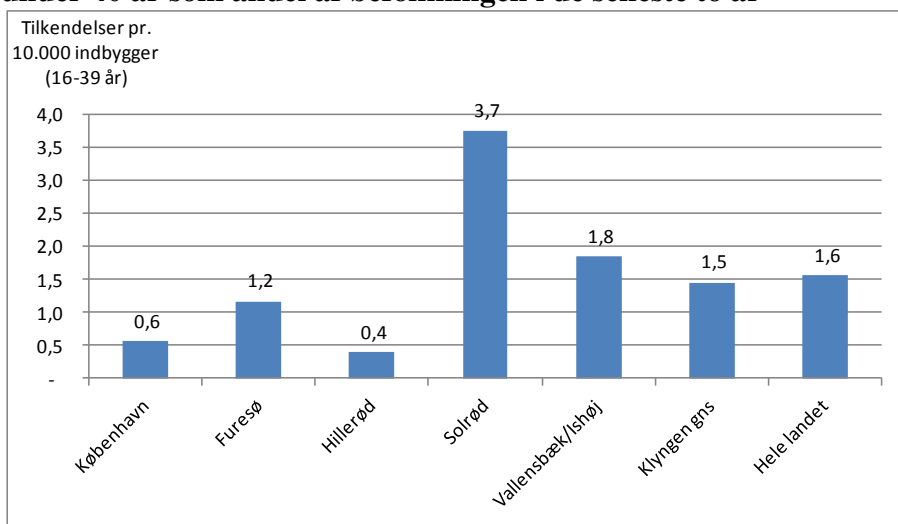
En væsentlig ændring som følge af førtidspensionsreformen, er, at det som udgangspunkt ikke længere er muligt at få tilkendt førtidspension, hvis man er under 40 år - med mindre, det er helt åbenbart, at arbejdsevnen ikke kan forbedres.

I figur 2 er vist andel nytilkendelser til førtidspension i Københavns Kommune for personer under 40 år i forhold til befolkningen. Andelen er sammenlignet med klyngen og hele landet.

Det fremgår af figuren, at nytilkendelserne udgør en relativ lille andel af befolkningen under 40 år i København sammenlignet med hovedparten af klyngekommunerne og væsentligt lavere end i hele landet.

Antal nytilkendelser for borgere under 40 har også tidligere ligget lavt. En opgørelse fra Ankestyrelsen, der går tilbage til 1. kvartal 2007, viser, at København – med undtagelser i enkelte kvartaler - har ligget lavt ift. tilkendelser for denne målgruppe i hele perioden.

Figur 2. Nytilkendelser til førtidspension pr. kvartal for borgere under 40 år som andel af befolkningen i de seneste to år



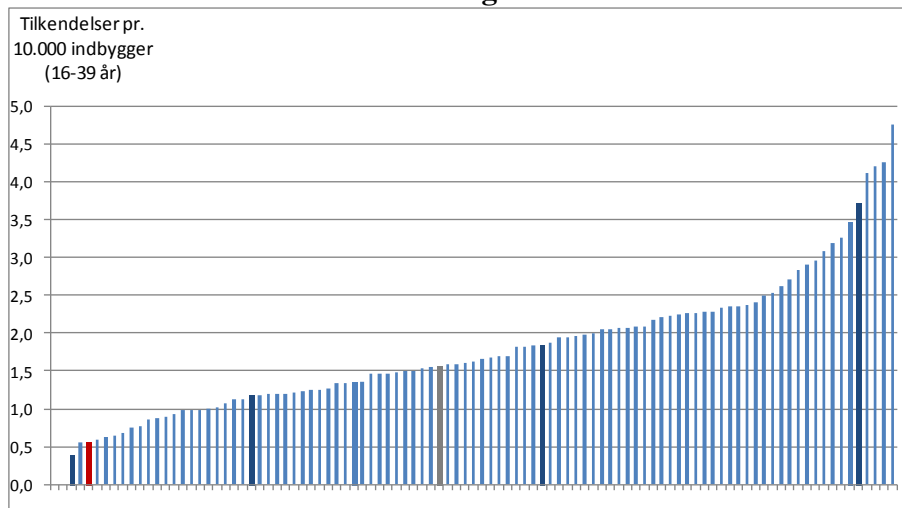
Kilde: Ankestyrelsens statistikbank.

Anm: Klyngekommunerne: Furesø, Hillerød, Solrød og Vallensbæk/Ishøj.

Tilkendelserne er beregnet som et gennemsnit af tilkendelser i de seneste 8 kvartaler.

København ligger blandt de kommuner i hele landet, der har færrest tilkendelser til førtidspension for personer under 40 år, jf. figur 3.

Figur 3. Nytilkendelser til førtidspension pr. kvartal for borgere under 40 år som andel af befolkningen i de seneste to år



Kilde: Ankestyrelsens statistikbank.

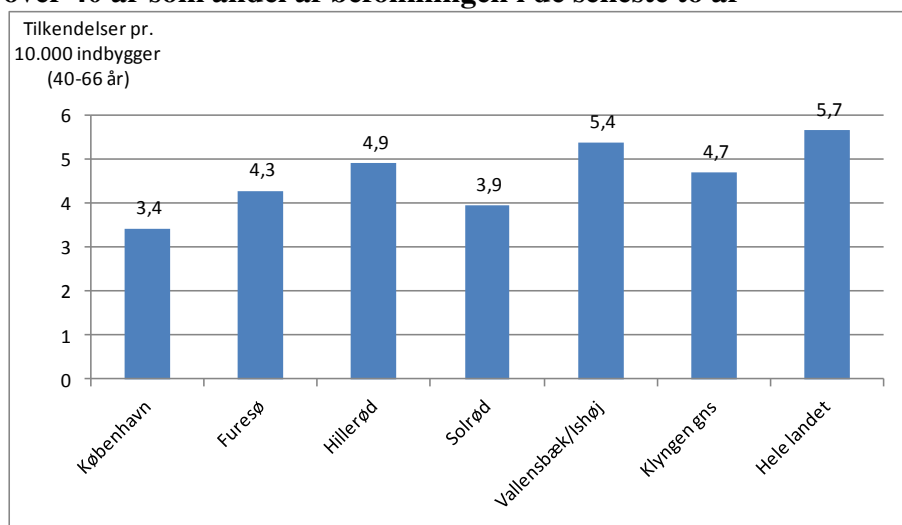
Anm: Den røde søjle er København, de mørkeblå er kommuner i klyngen, den mørkegrå søjle er gennemsnittet for hele landet. Tilkendelserne er beregnet som et gennemsnit af tilkendelser i de seneste 8 kvartaler

Nytilkendelser til førtidspension for personer over 40 år.

I figur 4 er andel nytilkendelser for personer over 40 år ift. befolkningen ligeledes sammenlignet med klyngen og hele landet.

Det fremgår af figuren, at København ligger under niveauet i klyngekommunerne for nytilkendelser for borgere over 40 år og væsentligt under gennemsnittet for hele landet.

Figur 4. Nytilkendelser til førtidspension pr. kvartal for borgere over 40 år som andel af befolkningen i de seneste to år

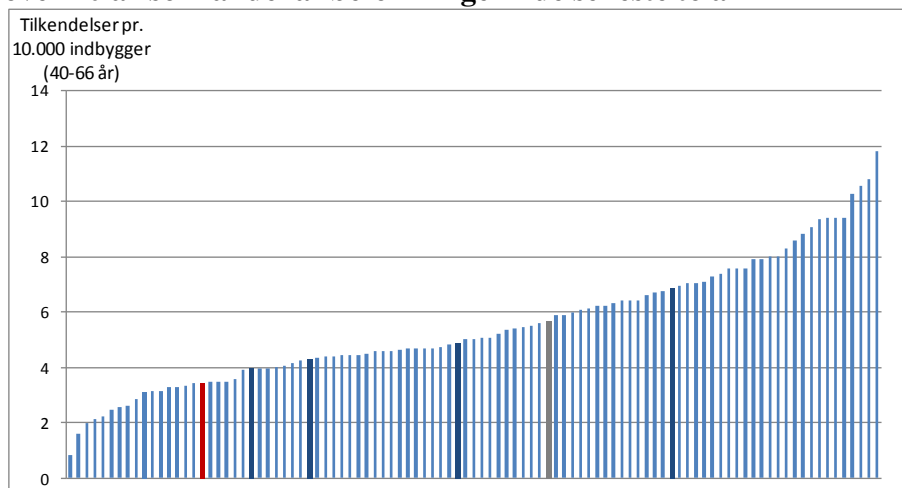


Kilde: Ankestyrelsens statistikbank

Anm: Tilkendelserne er beregnet som et gennemsnit af tilkendelser i de seneste 8 kvartaler

I figur 5 er andel nytilkendelser for borgere over 40 år vist for alle landets kommuner. København er placeret som kommune nr. 17 med færrest tilkendelser pr. borger over 40 år. København er dermed blandt de 20 pct. kommuner, der tilkender færrest førtidspensioner.

Figur 5. Nytilkendelser til førtidspension pr. kvartal for borgere over 40 år som andel af befolkningen i de seneste to år



Kilde: Ankestyrelsens statistikbank.

Anm: Den røde søjle er København, de mørkeblå er kommuner i klyngen, den mørkegrå søjle er gennemsnittet for hele landet. Tilkendelserne er beregnet som et gennemsnit af tilkendelser i de seneste 8 kvartaler



BIF - SOF fælles initiativer på førtidspensionsområdet

11-01-2016

Baggrund

Der er i Socialforvaltningen og Beskæftigelses- og Integrationsforvaltningen på direktion-, leder- og medarbejderniveau fokus på sagsbehandling og tilkendelsespraksis på førtidspensionsområdet.

Sagsnr.

2016-0007645

Dokumentnr.

2016-0007645-2

Initiativer i 2015

Førtidspensionsområdet drøftes løbende på fælles BIF/SOF direktionmøder, hvor der i 2015 blev besluttet flere initiativer for at sikre at borgere, som er berettiget til førtidspension også får tilkendt førtidspension. Formålet med initiativer er derfor primært at styrke viden om praksis og lovgivningens krav til bevilling af førtidspension.

Sagsbehandler

Trine Stensballe

Forvaltningerne har blandt andet foretaget konkret sagsgennemgang af sager på handicapområdet, misbrugsområdet og kontanthjælpsområdet for at identificere potentielle førtidspensionssager. Erfaringerne viser, at borgerne i hovedparten af sagerne modtager den rette indsats, men at der er behov for en driftsorienteret beskrivelse af dokumentationskravene for berettigelse til førtidspension. Dette arbejder forvaltningerne videre med i 2016.

Initiativer i 2016.

De kommende initiativer på førtidspensionsområdet omfatter udmøntning af de politiske beslutninger i budgetaftalen for 2016 og Beskæftigelses- og Integrationsudvalgets aftale om indsatsen til udsatte borgere, som begge er gengivet nedenfor.

Herudover videreføres de fælles initiativer besluttet af BIF/SOF direktionerne og endelig skal der ske implementering af en kommende lovændring på førtidspensionsområdet.

Budgetaftale 2016.

I budgetaftalen for 2016 er det besluttet, at ”I forbindelse med samarbejdet om førtidspensionsreformen vil Beskæftigelses- og Integrationsforvaltningen og Socialforvaltningen igangsætte en intensiveret indsats for at sikre, at de allermest udsatte borgere sikres en hurtig og smidig sagsgang i forhold til førtidspension”

2. kontor, område I

Bernstorffsgade 17
1577 København V

Mobil
2677 3416

E-mail
K184@bif.kk.dk

EAN nummer
5798009710178

www.kk.dk

Beskæftigelses- og Integrationsudvalgets aftale om indsatsen til udsatte borgere.

”Princip 3: Borgerne skal visiteres til de rette ordninger: Fleksjob, ressourceforløb, revalidering og førtidspension

Det skal sikres, at borgerne ikke sidder fast i kontanthjælpssystemet. En analyse foretaget af Beskæftigelses- og Integrationsforvaltningen i september 2015 viser, at ordninger som ressourceforløb og fleksjob anvendes i mindre grad end i sammenlignelige kommuner.

Aftaleparterne er enige om, at der skal være fokus på, at borgerne visiteres til de rette ordninger, der har til formål at udvikle eller

afklare borgernes muligheder på arbejdsmarkedet:

- *Fleksjob, ressourceforløb, revalidering mv.:* Borgere, hvor det ikke er muligt at udvikle arbejdsevnen gennem den almindelige beskæftigelsesindsats, skal visiteres til andre ordninger, der kan udvikle deres arbejdsevne.

- *Mål med ressourceforløb:* Ressourceforløb må aldrig være spildt. Hvis borgerens arbejdsevne ikke kan udvikles, skal ressourceforløbet bidrage til at få den nødvendige dokumentation for at kunne afklare borgeren til fleksjob eller førtidspension.

- *Taskforce:* Beskæftigelses- og Integrationsforvaltningen skal sammen med Socialforvaltningen afklare om borgere, der har været på kontanthjælp i mange år og er tilknyttet Socialforvaltningens tilbud for de mest udsatte, er i målgruppen for førtidspension eller evt. andre ordninger.

- *Praksisundersøgelse:* Der skal foretages en praksisundersøgelse for at få mere viden om og anbefalinger i relation til Beskæftigelses- og Integrationsforvaltningens praksis for de særlige ordninger.

Princip 4: Borgere, der skal have et fleksjob eller en førtidspension, skal have det hurtigere og nemmere

Alle borgere skal behandles menneskeligt og værdigt. De skal ikke i gentagne arbejdsprøvninger, der ikke udvikler og/eller afklarer deres arbejdsevne. Borgere, der er i målgruppen for fleksjob eller en førtidspension, skal have en hurtigere afklaring på, om de kan få det, og de skal inddrages i processen.

- *Førtidspension:* Borgere, hvor det er åbenlyst formålsløst at udvikle arbejdsevnen, skal – i samarbejde med Socialforvaltningen – afklares til førtidspension hurtigst muligt.”

Direktionsbeslutninger på førtidspensionsområdet.

I forlængelse af initiativerne i 2015 har BIF og SOF's direktioner besluttet, at forvaltningerne skal fortsætte med følgende fælles initiativer:

Beskrivelse af dokumentationskrav.

Socialforvaltningen har udarbejdet en beskrivelse af dokumentationskravene i førtidspensionssager, som skal drøftes med udgangspunkt i konkrete eksempler fra praksis. Der skal udarbejdes en klar arbejdsgang, som understøtter en hurtig afklaring og visitering af borgeren til den rette indsats.

Der skal så vidt muligt tages højde for hensigtserklæringen i kontakten med Regionen om et maximalt gennemsnitligt sagsomfang på 50 sider i sager til rehabiliteringsteamet.

Ressourceforløb light.

På baggrund af erfaringerne fra de tidligere sagsgennemgange og ovennævnte beskrivelse af dokumentationskrav skal der udvikles et ressourceforløb for de borgere, som ”er tæt på en førtidspension”, men som ikke er omfattet af undtagelsen fra deltagelse i ressourceforløb.

Målet er at sikre den nødvendige dokumentation i forhold til eventuel berettigelse til førtidspension. Det forventes, at det nye ressourceforløb kan implementeres i maj/juni måned 2016.

Kommende lovændringer på førtidspensionsområdet.

I starten af 2016 forventes vedtaget et lovforslag, som undtager ansøgninger om førtidspension på det foreliggende dokumentationsgrundlag og sager om seniorførtidspension, hvor kommunen vurderer, at det er ”utvivlsomt” at borgeren ikke opfylder betingelserne for førtidspension fra behandling i rehabiliteringsteamet. Endvidere vil sager, hvor det er åbenbart formålsløst at udvikle arbejdsevnen (”åbenlyse sager”) blive undtaget fra behandling i rehabiliteringsteamet.

Det betyder, at kommunen får mulighed for at behandle disse sager langt hurtigere, smidigere og mere effektivt end i dag. Det er derfor vigtigt at få identificeret disse sager så hurtigt så muligt. Herudover skal dokumentationsgrundlag og arbejdsgang for behandling af sagerne afklares inden forventet ikrafttræden den 1. juni 2016.



03-02-2016

Kommissorium for Taskforce

- afklaring af målgrupper for ressourceforløb, fleksjob, revalidering og førtidspension

Sagsnr.

2015-0121151-97

Baggrund

København har flere sygemeldte borgere og flere borgere på langvarig kontanthjælp end i sammenlignelige kommuner. Samtidig anvendes ressourceforløb, fleksjob, revalidering og førtidspension i mindre grad i København end i sammenlignelige kommuner.

Dokumentnr.

2015-0121151-97

Med aftale om budget 2016 blev det besluttet, at det tværfaglige samarbejde omkring de udsatte borgere i København skal forbedres med henblik på at sikre, at borgerne kommer i de rigtige forløb og sagerne ikke bliver unødigt lange. Direktionerne for Beskæftigelses- og Integrationsforvaltningen og Socialforvaltningen har efterfølgende ved fælles direktionsmøde igangsat et tværfagligt samarbejde for at implementere budgetaftalens beslutning. Endeligt har Beskæftigelses- og Integrationsudvalget med ”Aftale om udsatte borgere” fra november 2015 besluttet, at Beskæftigelses- og Integrationsforvaltningen sammen med Socialforvaltningen skal nedsætte en taskforce, som skal afklare, om borgere der har været på kontanthjælp i mange år, og er tilknyttet Socialforvaltningens tilbud for de mest udsatte, er i målgruppen for førtidspension eller evt. andre ordninger.

Med dette kommissorium beskrives den tværfaglige taskforce’s opgaver med angivelse af milepæle samt deadline for afslutningen af taskorcens arbejde. Det skal bemærkes, at der med kommissoriet lægges op til, at taskorcen ikke skal begrænse sig til at afklare, hvorvidt kontanthjælpsmodtagere i Socialforvaltningens tilbud kan være i målgruppen for førtidspension eller andre ordninger – også sygedagpengemodtagere samt kontanthjælpsmodtagere udenfor Socialforvaltningens tilbud vil være med i taskorcens arbejdsområde.

En afgørende forudsætning for at taskorcen kan udføre de i kommissoriet beskrevne opgaver er, at der med overførselssagen for 2015 afsættes de fornødne midler til taskorcens arbejde. Såfremt der ikke bevilges de fornødne midler i overførselssagen vil forvaltningerne udarbejde nyt forslag til kommissorium. Der vil blive tale om et nedjusteret ambitionsniveau – hvor den eksterne konsulentundersøgelse formentlig udgår – samt en lidt længere tidshorison.

Taskorcens forankring og sammensætning

Taskorcen forankres i Beskæftigelses- og Integrationsforvaltningens 2. kontor for aktivitetsparate borgere og sygedagpengemodtagere, som kan sammensætte taskorcen med deltagelse fra Beskæftigelses- og Integrationsforvaltningens og Socialforvaltningens

centralforvaltninger samt med deltagelse fra relevante centre under de to forvaltninger.

Taskforcens opgaver samt milepælsplan

I den nedenstående oversigt oprides taskforcens opgaver med en tilhørende milepælsplan.

Opgave	Milepæl
<p>Udarbejde operationel tjekliste for førtidspensionssager Med udgangspunkt i Socialforvaltningens retningslinjer for tilkendelse af førtidspension udarbejder taskforcen en operationel tjekliste over, hvad der skal til for at en borger kan bevilges førtidspension.</p>	Ultimo april 2016
<p>Gennemgang af 100-200 borgersager Afklare potentialet - blandt eksisterende borgere på kontanthjælp eller sygedagpenge - for henvisning til ressourceforløb, fleksjob, revalidering eller førtidspension. Den operationelle tjekliste over hvad der skal til for at en borger bevilges førtidspension lægges til grund for sagsgennemgangen.</p>	Medio sept. 2016
<p>Praksisundersøgelse ved eksternt konsulentfirma Andre kommuners praksis for henvisning til revalidering, ressourceforløb, fleksjob og førtidspension plus viden fra eksisterende analyser sammenholdes med Københavns kommunes praksis. Praksisundersøgelsen skal munde ud i anbefalinger om optimering af sagsbehandlingen i Københavns kommune.</p>	Medio sept. 2016
<p>Ny ensartet visitationspraksis i Københavns Kommune På baggrund af findings fra sagsgennemgangen og på baggrund af praksisundersøgelsens anbefalinger afklares, "hvad der skal til" for at indføre en ny ensartet visitationspraksis til ressourceforløb, fleksjob, revalidering eller førtidspension.</p> <p>Taskforcen kan f.eks. udarbejde:</p> <ul style="list-style-type: none"> • konsoliderede tjeklister over hvad der skal til for at en borger kan visiteres til revalidering, ressourceforløb, fleksjob eller førtidspension • forslag til nye sagsgange • forslag til ny organisering. <p>Tjeklisterne tilsendes Ankestyrelsen med henblik på indhentelse af deres bemærkninger.</p> <p>Taskforcen tager højde for den kommende lovændring, hvor åbenlyse førtidspensionssager ikke skal forelægges rehabiliteringsteamet.</p> <p>Taskforcen opstiller krav til et 1-årigt ressourceforløb "light" beregnet for borgere, som i forvejen har været igennem et ressourceforløb, og som er "tæt på" førtidspension men mangler den sidste afklaring og dokumentation.</p>	Primo okt. 2016

<p><i>Implementeringsanbefalinger</i> Taskforcen afgiver på fælles BIF-SOF direktionsmøde sine anbefalinger om:</p> <ul style="list-style-type: none">• hvad der skal til for at indføre en ny ensartet visitationspraksis - herunder forslag til proces til konkret implementering i hhv. BIF og SOF• implementering af det 1-årige ressourceforløb	Medio okt. 2016