



Notat

Bilag 3 - Muligheder på Refshaleøen

Refshaleøen

Det fremgår af indstilling om "Plan for det videre arbejde med Festivalplads" som Kultur- og Fritidsudvalget godkendte den 14. november 2019, at der i dialog med parterne skulle ses nærmere på mulighederne for at udvikle og opgrader Refshaleøen.

Dette ligger i fin forlængelse af, at Refshaleøen i dag er omdrejningspunkt for en lang række kulturelle og musikalske københavnerbegivenheder som f.eks. Distortion Ø, Copenhell og store koncerter med Rihanna og Foo Fighters.

Området har mange kvaliteter som festivalområde, da det ligger forholdsvis tæt på bykernen og områdets østlige del kan danne en helt særlig ramme om store koncerter og festivaloplevelser. Den særlige placering ved en græsvold og træer som virker lydabsorberende, samtidig med, at lydanlæg kan spille ud over vandet mod nordøst og ikke i retning mod naboer gør pladsen særligt velegnet til musikbegivenheder.

Godt samarbejde med begrænset tidshorisont

Generelt opleves det at, der er et godt samarbejde mellem eventarrangører som anvender pladsen og Refshaleøens Ejendomsselskab. Copenhell har blandt udtrykt at de rigtig glade for at være på pladsen. Copenhell og Refshaleøens Ejendomsselskab har indgået en samarbejdsaftale der løber frem til 2023, men med mulighed for, forlængelse til 2025. Aftalen skal genforhandles i 2021.

Det fremgår af Kommuneplan 2019, at Refshaleøen fastholdes som perspektivområde i rækkefølgeplanen for udviklingen af København. Kommuneplan 2019 indebærer, at en byudvikling af Refshaleøen først kan finde sted efter 2031, og at der i området fortsat vil være gode lokaliseringsmuligheder for kreative erhverv, midlertidige tiltag, festivaler og events. I forbindelse med udviklingen af Lynetteholmen og planlægningen af ny infrastruktur skal Refshaleøen indtænkes som sammenhængende med den omkringliggende by.

Refshaleøens Ejendomsselskab tilkendegiver, at de forventer, at de kan komme i gang med byudviklingen betydeligt

10. juni 2020

Sagsnummer
2020-0134044

Dokumentnummer
2020-0134044-1

tidligere end 2031. Selskabet vurderer, at kommuneplanen 2019 også åbner op for muligheden til dette, når der er truffet aftaler om infrastruktur. Det er også baggrunden for, at de gerne fortsat samarbejder med Copenhell, men at samarbejdet er organiseret på en sådan måde, at parterne kan træde ud af det, når mulighederne for en mere langsigtet planlægning af området åbner sig. Her kan efterårets forhandlinger om infrastrukturbidrag komme til at spille en central rolle.

Det er ligeledes Ejendomsselskabets vurdering at området ikke kan udvikles til at kunne have festivaler og koncerter med 45.000 deltager. Dette understøttes af Copenhell, som har oplyst at pladsen allerede nu er ved at være for trang og de derfor lejer og forsøger at leje et væld af andre områder i umiddelbar nærhed som eksempelvis Kløverparken og TAP1.

Forslagene til at løfte området som festivalområde skal ses i lyset af dels Refshaleøens Ejendomsselskabs ambitioner om at få igangsat en byudvikling af området inden år 2031, dels at en allerede igangværende udvikling begrænser mulighederne på området.

Muligheder for forbedringer

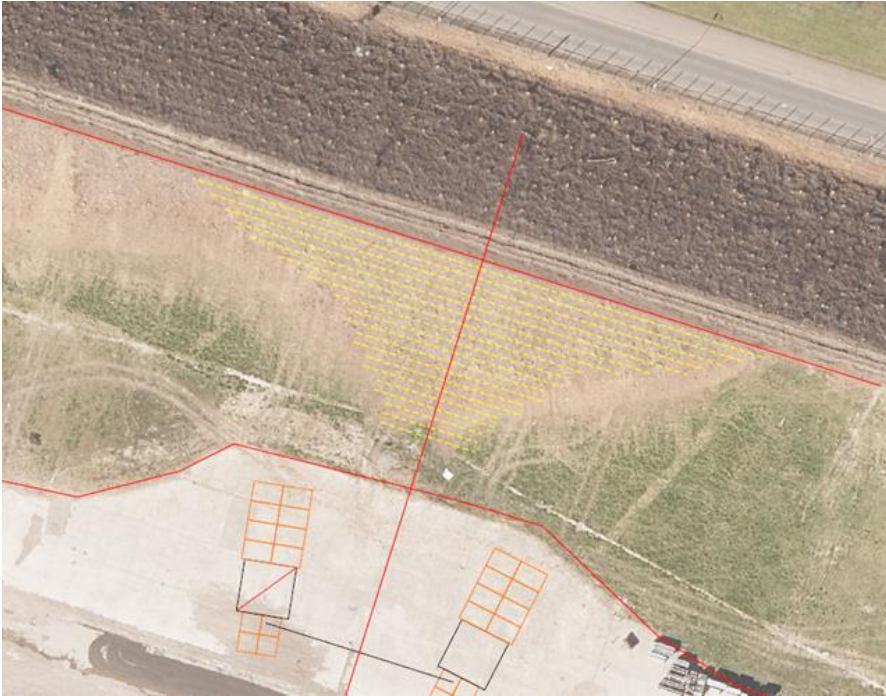
Der peges nedenfor på fire konkrete muligheder for forbedringer på Refshaleøen, som vil kunne bidrage til en bedre udnyttelse af området og øge diversiteten i arrangementer på området.

1) Amfiteater_løsning:

Copenhell og Refshaleøens Ejendomsselskab har skitseret muligheden for at etablere noget der kan beskrives som en permanent amfiteaterløsning på jordvolden. Ideen er at lave en amfiteateropsætning på jordvolden der meget stejl og derfor ikke kan benyttes af publikum af sikkerhedsmæssige årsager.

Løsningen vil derfor øge kapaciteten med op til 5-6.000 ståpladser på koncertpladsen og samtidig tilbyde publikum en bedre oplevelse, hvis de ønsker at se en koncert på afstand.

Prisen er estimeret til 1,0 – 1,5 mio. kr. alt afhængig af hvor stor en kapacitetsudvidelse der ønskes samt hvordan den anlægges.



Skitse af mulig amfiteaterløsning - de gule stiplede linjer angiver hvor.

En sådan amfiløsning vil give mulighed for øge kapaciteten til både enkeltstående begivenheder som internationale koncerter og festivaler samt skabe mulighed for underdørs teater, ballet, og lignende kulturelle arrangementer hvor amfiopsætningen skaber værdi for afviklingen.

Der har også været drøftet en mobil løsning, hvor der sættes et stillads op fra gang til gang, som vil kunne øge kapaciteten med cirka 1.100 personer. En sådan løsning er estimeret til 150.000 kr. pr. gang til leje samt opsætning og nedtagning.

2) Udvidelse af areal

Arrangørerne af større arrangementer er presset arealmæssigt og der er ikke andre grundejer der udlejer til kulturelle events omkring koncertpladsen. I dag udlejes store dele af de omkringliggende områder til industri.

Det kan undersøges om der er mulighed for at leje ekstra arealer til større kulturelle begivenheder, hos de umiddelbare naboerne til pladsen, som primært er Refshaleøens Ejendomsselskab, BIOFOS Lynettefællesskabet A/S og By og Havn begivenheder. Udgifterne hertil skal afklares i en forhandling med grundejer.

3) Vand- og elforsyningerne:

Der er i dag ikke optimale forsyningsforhold, og nedgravningen af disse, er vanskeliggjort af at underlaget hovedsageligt består af beton.

Det betyder, at der alt andet lige er store omkostninger for arrangørerne, forbundet med at etablere midlertidige forbedringer, der kan imødekomme disse udfordringer.

Copenhell budgetterer for nuværende med ca. 1,5 mio. kr. til opsætning og brug af strøm inkl. mandskab under afvikling af festivalen.

Der kan derfor etableres bedre vand- og elforsyningsforhold der sikre at vand, el og spildevand er på niveau med behovene på en ny festivalplads. Udgifterne til forbedringer af vand- og strømforsyning er i lyset forholdene omkring grundejer, kontraktforholdene og den alt andet lige korte tidshorisont herfor, ikke undersøgt.

For så vidt angår tilgængelighed til el, kan der med fordel etableres gøglerstik på området. Et sådan stik er estimeret til koste 70-120.000 kr. pr. stik, alt afhængig af jordbundsforholdene og adgang til elforsyning.

4) Adgangsvej

Refshalevej er en ensporet vej, hvilket giver store logistiske udfordringer, især når mange publikummer forlader pladsen på en gang. Når et hovednavn på en festival går af, kan det være omkring 15-20.000 personer der skal væk fra øen på en gang. Ved enkelte stående arrangementer gør forholdene omkring adgangsveje, at der for nuværende ikke kan deltage mere end 25-30.000 publikummer alt afhængig af genre.

For at forbedre adgangsforholdene skal der undersøges, hvad der kan gøres for bedre trafikafvikling og publikums flow med fokus på forbedringer af adgangsvejen, mere kapacitet til cykelparkring og nærhed til offentlig transport, herunder øget offentlig transport til og fra området. Eksempelvis lejer Copenhell store områder af By og Havn som fungerer som støtteområder til blandt cykelparkering.

En prissætning af en sådan infrastrukturopgave vil skulle ske i samarbejde med Teknik- og Miljøforvaltningen. Med afsæt i områdets korte tidshorisont, for så vidt angår anvendelse af området som arrangementsplads, er der ikke anvendt ressourcer på en nærmere prissætning heraf.

Opsummering

Der eksisterer en række muligheder for at forbedre forholdene for afvikling af kultur- og musikarrangementer på Refshaleøen. Forholdene skal forbedre infrastrukturen på og omkring pladsen, som giver bedre vilkår og flere muligheder for arrangørerne. Alle forholdene vurderes umiddelbart realiserbare gennem en række midlertidige investeringer. Tidshorizonten for anvendelsen af området er meget usikker og på nuværende tidspunkt relativt kort frem mod, i første omgang, 2025.