

# Pres på ventetidsgarantien på plejehjem

Analyse og beslutningsgrundlag



## INDHOLDSFORTEGNELSE

<b>SAMMENFATNING.....</b>	<b>3</b>
<b>INDLEDNING .....</b>	<b>5</b>
<b>1. SVAGT STIGENDE TENDENS I EFTERSPØRGSLEN PÅ PLEJEBOLIGER.....</b>	<b>6</b>
FLERE AF DE YNGSTE ÆLDRE GODKENDES TIL PLEJEBOLIG .....	6
DE ÆNDRERE VISITATIONSKRITERIER MEDFØRER FLERE GODKENDELSER.....	8
UDENBYS BORGERE PÅVIRKER IKKE EFTERSPØRGSLEN AF PLEJEBOLIGER .....	8
<b>2. DEMOGRAFISK TILPASNING I ANTALLET AF PLADSER .....</b>	<b>9</b>
LØBENDE TILPASNING AF ANTALLET AF PLEJEBOLIGPLADSER – DEMOGRAFI OG MODERNISERING .....	9
FORSKELLE I VENTETIDER FRA PLEJEHJEM TIL PLEJEHJEM – EN UDFORDRING FOR DET FRIE VALG .....	10
INGEN ÆNDRING I ANTALLET AF SOF-BORGERE PÅ PLEJEHJEMMENE.....	11
<b>3. FÆRRE DØDSFALD I FØRSTE HALVDEL AF 2014.....</b>	<b>12</b>
<b>4. VINTERPLANEN MEDFØRER HURTIGERE PLEJEHJEMSGODKENDELSE PÅ MIDLERTIDIGE PLADSER .....</b>	<b>13</b>

## Sammenfatning

Borgere med omfattede behov for hjælp kan søge kommunen om at få tildelt en plejebolig. Københavns Kommune har ca. 3.700 plejeboliger, og antallet tilpasses løbende i takt med den demografiske udvikling. Ved udgangen af 2013 boede 16 % af kommunens borgere over 80 år i plejebolig. Denne procentdel har været meget stabil de seneste år.

Borgere der er godkendt til plejebolig kan enten vælge et specifikt plejehjem – og blive skrevet på en venteliste – eller søge bredt og få tilbudt en plejebolig inden for 4 uger.

Sundheds- og Omsorgsforvaltningens mål er, at alle plejehjemsgodkendte borgere, som søger bredt, skal have tilbudt en plejebolig inden for fire uger – 4 ugersgarantien<sup>1</sup>. I 2011 blev målet nået i 97 % af sagerne, i 2012 gjaldt det for 87 %, mens 97 % fik en bolig tilbudt inden for de fire uger i 2013. Kvartalsrapporten for 2. kvartal 2014 viste imidlertid, at Sundheds- og Omsorgsforvaltningen i årets første halvdel har haft svært ved at overholde 4-ugers ventetidsgarantien. I 2. kvartal 2014 blev 37 % af borgerne, hvis sag var omfattet af 4-ugers garantien, tilbudt en plads indenfor garantiperioden. Efter seks uger havde 83 % fået tilbudt en plads og efter otte uger var tallet oppe på 98 %. De senest tilgængelige tal fra august måned 2014 viser, at 60 % af borgerne nu tilbydes plads indenfor 4-ugersgarantien. Der ses altså en tendens til, at ventetiden igen er faldende, men det er usikkert, hvorvidt denne tendens fortsætter

Pres på 4 ugers garantien betyder, at ventetiden for borgere som ønsker at gøre brug af det frie plejehjemsvalg er steget fra ca. 1 måned i første halvår 2013 til ca. 1½ måned i første halvår 2014.

Denne analyse undersøger, hvilke faktorer der kan være årsager til, at kommunen i første halvdel af 2014 ikke var i stand til at overholde 4-ugersgarantien. Analysen viser, at det øgede pres på 4-ugers garantien primært skyldes fire faktorer:

1. Antallet af godkendte ansøgninger er steget med 4 % fra første halvår 2013 til 2014. Samtidigt stiger antallet af borgere, der gør brug af 4-ugers garantien. Stigningen er størst i aldersgruppen 65-79-år. Analysen viser at stigningen hænger sammen med de ændrede visitationskriterier for 2014 – hvor tryghed og ensomhed kan begrunde tildeling af en plejebolig
2. Midlertidige reguleringer i antallet af plejeboligpladser som følge af modernisering har betydet, at der er færre pladser til rådighed. Derfor er ventetiden for på specifikke plejehjem steget med 44 % fra 1. halvår 2013 til 1. halvår 2014.
3. Der var væsentlig færre dødsfald på plejehjemmene i første halvår af 2014 sammenlignet med 2012 og 2013. Det betyder, at der i denne periode var færre pladser til borgere omfattet af ventetidsgarantien end de foregående år.
4. Gennemførelse af vinterplanen (øget fokus på at reducere antallet af færdigbehandlede borgere, der venter på hospitalet) i starten af 2014 har medført, at borgere på midlertidige ophold godkendes 10 dage hurtigere til plejebolig sammenlignet med 2013. Dette medfører øget pres på 4-ugers garantien.

---

<sup>1</sup> Ifølge serviceloven har kommunerne en forpligtigelse til at tilbyde en bolig inden for otte uger. Københavns kommune har således valgt et højere serviceniveau end det lovbestemte.

De nævnte faktorer er de primære årsager til, at forvaltningen i første halvdel af 2014 ikke kunne overholde den fastsatte 4-ugers garanti. I juli og august måned ses tendenser til at udviklingen er ved at vende, så der igen er flere borgere, som kan tilbydes plads indenfor 4-ugers garantien.

Udviklingen i ventetidsgarantien ses samtidig med, at der i en årrække været fokus på at øge kvaliteten og gøre det mere attraktivt at bo i plejebolig. Dette har betydet, at en række særlige indsatser er blevet sat i værk, fx på kost- og ernæringsområdet, i forhold til ensomhed, ansættelse af flere sygeplejersker og øget fokus på medicin. Det politiske ønske om "tidligere indflytning i plejebolig" har betydet, at der er lagt større vægt på det opsøgende arbejde og forebyggende tiltag blandt hjemmeboende borgere og på at hæve informationsniveauet om livet i plejebolig og de tilbud, der eksisterer. Fra 1. januar 2014 er der ændret i visitationskriterierne, så det er muligt at opnå godkendelse til plejebolig på baggrund af utryghed eller ensomhed, der begrænser hverdagen.

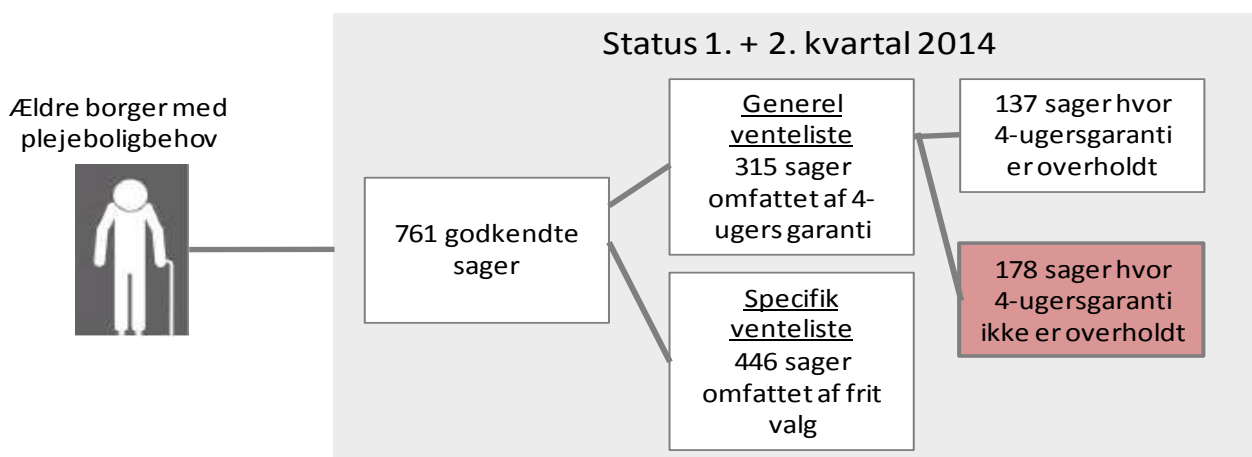
Undersøgelsen peger på, at effekten af disse tiltag nu kan aflæses tallene, så borgerne i højere grad – og på et tidligere tidspunkt – ønsker at flytte i plejebolig. Det stiller krav til den løbende kapacitetstilpasning, der også reflekterer den demografiske udvikling og ændrede karakteristika hos de borgere, der ansøger om plejebolig.

Ventetiden til plejeboliger i København er udtryk for en skrøbelig balance, hvor antallet af tilgængelige pladser hurtigt kan ændres, som det fx sås i første halvår af 2014.

## Indledning

Når en borger søger om at få en plejebolig, vurderes ansøgningen af en visitator. Hvis ansøgningen godkendes, har borgeren mulighed for enten at benytte sig af det frie valg og søge et specifikt plejecenter, eller for at udnytte 4 ugers garantien og komme i betragtning til den første ledige plejebolig i hele kommunen. I det sidste tilfælde optages borgeren på den generelle venteliste. På baggrund af datatræk, interview og informationsøgning gennemgås i de følgende afsnit de faktorer, der påvirker omfanget af 4-ugers garantien.

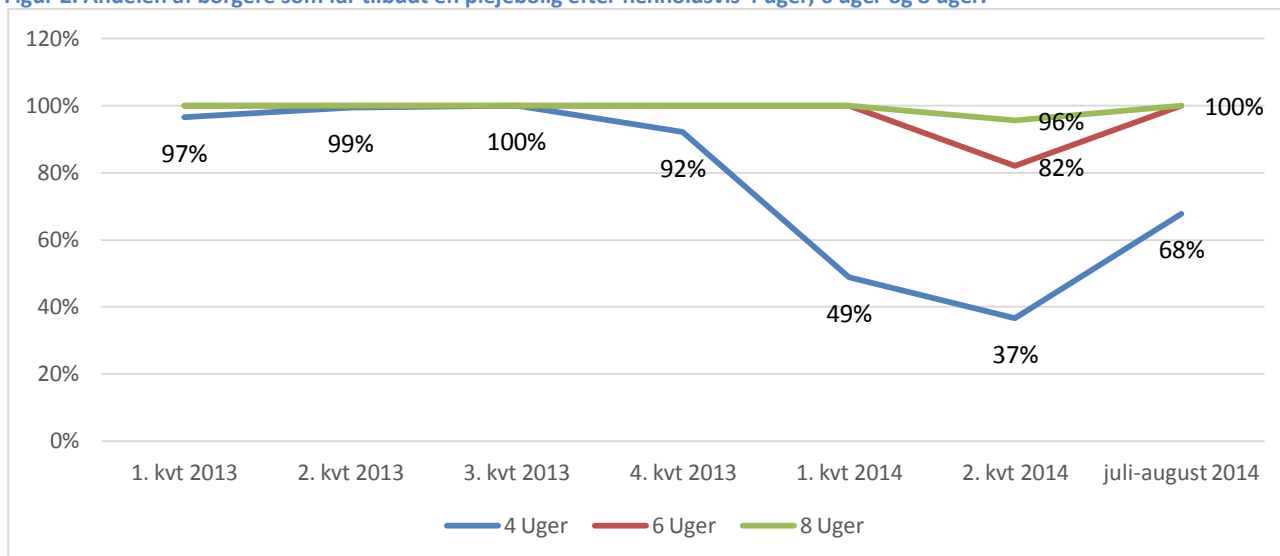
Figur 1. Antal københavnere som har fået godkendt deres ansøgning til somatisk plejebolig. Bemærk at borgerne ikke nødvendigvis er flyttet ind endnu.



4-ugers garantien har været under pres i første halvdel af 2014. Udviklingen er beskrevet grafisk nedenfor. Det ses, at det store flertal af borgerne imidlertid har fået et tilbud efter 6 uger, og at det alene var i 2. kvartal 2014 den lovpligtige 8 ugers garanti ikke kunne efterleves.

Figur 2 viser tydeligt, at stort set alle de borgere der venter længer end 4 uger, har fået et tilbud efter senest 6 uger.

Figur 2. Andelen af borgere som får tilbudt en plejebolig efter henholdsvis 4 uger, 6 uger og 8 uger.

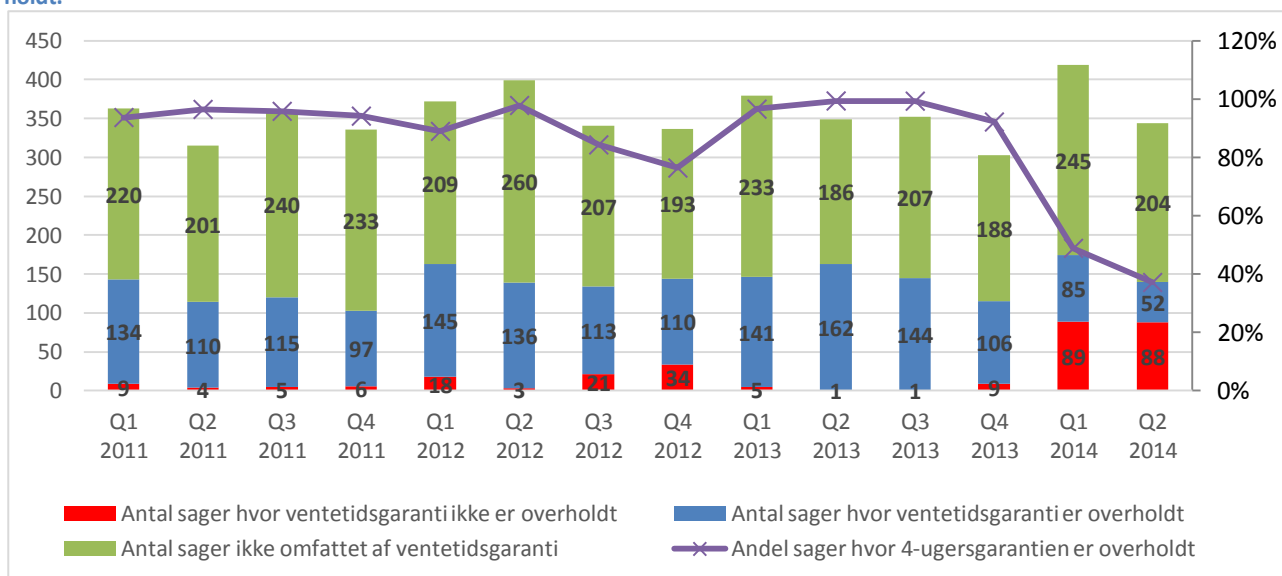


## 1. Svagt stigende tendens i efterspørgslen på plejeboliger

Figur 3 viser udviklingen i henholdsvis antallet af godkendte ansøgninger, som ikke er omfattet af garantien (grøn), antallet af godkendte sager omfattet af ventetidsgarantien, hvor fristen er overholdt (blå) samt antallet af sager, hvor garantien ikke er overholdt (rød).

Af figuren fremgår det, at antallet af godkendte ansøgninger fluktuerer en del på tværs af kvartaler, men at der er flere, der godkendes til plejebolig i 1. kvartaler og forholdsvis færre, der godkendes til plejebolig i 4. kvartaler – sammenholdt med gennemsnittet for hele året. Figuren viser, at i overgangen fra 4. kvartal 2013 til 1. kvartal 2014, var der en markant stigning i såvel ansøgninger generelt som ansøgninger omfattet af ventetidsgarantien. Sammenholdt med de øvrige faktorer, som belyses i denne analyse, bidrager dette til at forklare, hvorfor der netop på dette tidspunkt opstod et større pres på 4-ugersgarantien end de tidligere år.

Figur 3. Antal godkendte ansøgninger som ikke er omfattet af garanti samt sager omfattet af ventetidsgaranti som er hhv. overholdt og ikke overholdt – 2011-2014. Linjen viser andelen af sager omfattet af ventetidsgaranti hvor 4 ugers garantien er overholdt.



Figuren viser ligeledes en generel stigning i antallet af godkendte til plejeboliger, i 1. kvartal 2014 sammenlignet med det foregående kvartal. I 2. kvartal 2014 er antallet af godkendte ansøgninger dog faldet igen til et niveau på linje med 2. kvartal 2013.

### Flere af de yngste ældre godkendes til plejebolig

Hvis man ser på antallet af godkendte ansøgninger fordelt på alder, ses en mere markant udvikling. Tabel 1 nedenfor viser, at antallet af godkendte ansøgninger fra aldersgruppen 65-79 år er steget med 60 personer svarende til 38 % fra 2011-2014. I samme periode er antallet af godkendte ansøgninger i gruppen af +80-årige steget med 19 svarende til 4 %. Samlet set er der sket en stigning på 79 ansøgninger svarende til 12 % i perioden. Fra 2013-2014 er antallet af godkendte ansøgninger samlet set steget med 4 % eller 29 ansøgninger.

I samme periode er ældrebefolkningen vokset med 6 %. Gruppen af borgere over 80 år er faldet med 1.629 personer (-10 %), mens gruppen af borgere mellem 65 og 79 er steget med 4.870 personer (12 %). Den demografiske udvikling kan således ikke forklare stigningen i antallet af godkendte.

Udviklingen i antallet af sager, der er omfattet af ventetidsgarantien, er ligeledes iøjnefaldende: i aldersgruppen 65-79-årige er antallet af sager steget med 73 % eller 43 sager fra 2011-2014, mens stigningen for gruppen af +80-årige er 4 % svarende til 8 sager. Samlet set af er der 51 flere sager, hvor borgere er omfattet af ventetidsgarantien i 2014 sammenlignet med 2011.

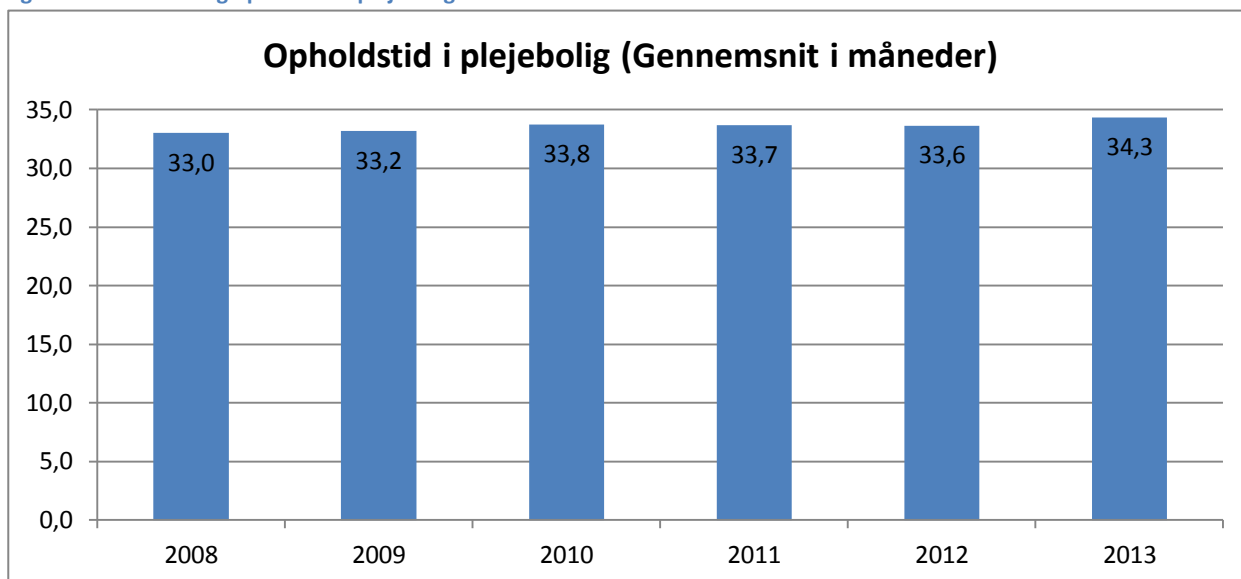
**Tabel 1. Antal godkendte ansøgninger og antal sager omfattet af ventetidsgaranti 2011-2014. Andelen pr. 1000 borgere vist i parentes. Desuden ses befolkningsudviklingen, i reelle tal, blandt ældre fra 2011-2014.**

	1. + 2.kvartal 2011	1. + 2.kvartal 2012	1. + 2.kvartal 2013	1. + 2.kvartal 2014	UDVKLING 2011-2014	UDVKLING 2013-2014
<b>Antal godkendte ansøgninger</b>						
65-79-årige	156 (3,9)	192 (4,6)	179 (4,1)	216 (4,8)	60 38 %	37 21 %
+80-årige	503 (32,1)	551 (36,4)	530 (36,2)	522 (37,2)	19 4 %	-8 -1,5 %
<b>Total</b>	<b>659 (11,8)</b>	<b>743 (13,0)</b>	<b>709 (12,2)</b>	<b>738 (12,5)</b>	<b>79 12 %</b>	<b>29 4 %</b>
<b>Antal sager omfattet af ventetidsgaranti</b>						
65-79 årige	59 (1,5)	82 (2,0)	85 (1,9)	102 (2,3)	43 73 %	
80+ årige	192 (12,3)	213 (14,1)	221 (15,1)	200 (14,2)	8 4 %	
<b>Total</b>	<b>251 (4,5)</b>	<b>295 (5,2)</b>	<b>306 (5,3)</b>	<b>302 (5,1)</b>	<b>51 20 %</b>	
<b>Befolkningsudvikling</b>						
65-79-årige	40.178	41.910	43.605	45.048	4870 pers / 12 %	
+80-årige	15.666	15.156	14.640	14.037	-1629 pers / -10 %	
<b>Total</b>	<b>55.844</b>	<b>57.066</b>	<b>58.245</b>	<b>59.085</b>	<b>3241 pers. / 6 %</b>	

Dette viser, at der er et stigende pres på 4-ugers garantien og at det skyldes en stigning i antallet af godkendte ansøgninger fra borgere i aldersgruppen 65-79 år samt at flere af dem, vælger at udnytte ventetidsgarantien.

Den stigende andel af de yngste ældre i plejeboliger, må forventes at få en effekt på den tid som borgerne i gennemsnit bor i plejebolig. Figur 4 nedenfor viser, at borgerne i dag bor godt 1 måned længere i plejebolig end i 2008. Hvis udviklingen med en større andel af borgere i aldersgruppen 65-79 år visiteres til plejebolig fortsætter, må det forventes at gennemsnitstiden borgerne bor i plejeboliger også stiger. Når borgerne bor længere tid i plejeboligerne, vil der alt andet lige være færre ledige boliger at tilbyde borgerne på ventelisterne, og så stiger presset på 4 ugers garantien yderligere.

Figur 4. Gennemsnitlig opholdstid i plejeboliger i antal måneder.



### De ændrede visitationskriterier medfører flere godkendelser

For at vurdere stigningen i godkendte ansøgninger for borgere under 80 år, er der foretaget en manuel gennemlæsning af i alt 100 borgersager. De 100 sager er en stikprøve, der er taget af i alt 241 sager, hvor borgere under 80 år blev godkendt til plejebolig i første halvdel af 2014. Hensigten har været at vurdere, i hvilken grad de lempede visitationskriterier fra 1. januar 2014 afspejler sig i visitatorernes afgørelser.

Tabel 2 nedenfor viser antallet af sager, hvor de lempede kriterier har været udslagsgivende for, at en borger er blevet godkendt. Det dækker over sager, hvor borgeren formentlig ville have fået afslag, hvis ansøgningen havde været vurderet efter de kriterier, der var gældende før 2014. Tabellen viser også antallet af sager, hvor de lempede kriterier, har spillet ind på afgørelsen.

Tabel 2. Oversigt over sager gennemgået i KOS.

Antal sager hvor lempede kriterier har været udslagsgivende	15
Antal sager hvor lempede kriterier har spillet ind på afgørelsen	19
Antal sager, hvor lempede kriterier ikke har haft indflydelse på afgørelsens resultat	66
<b>Antal sager gennemgået i alt (stikprøve)</b>	<b>100</b>

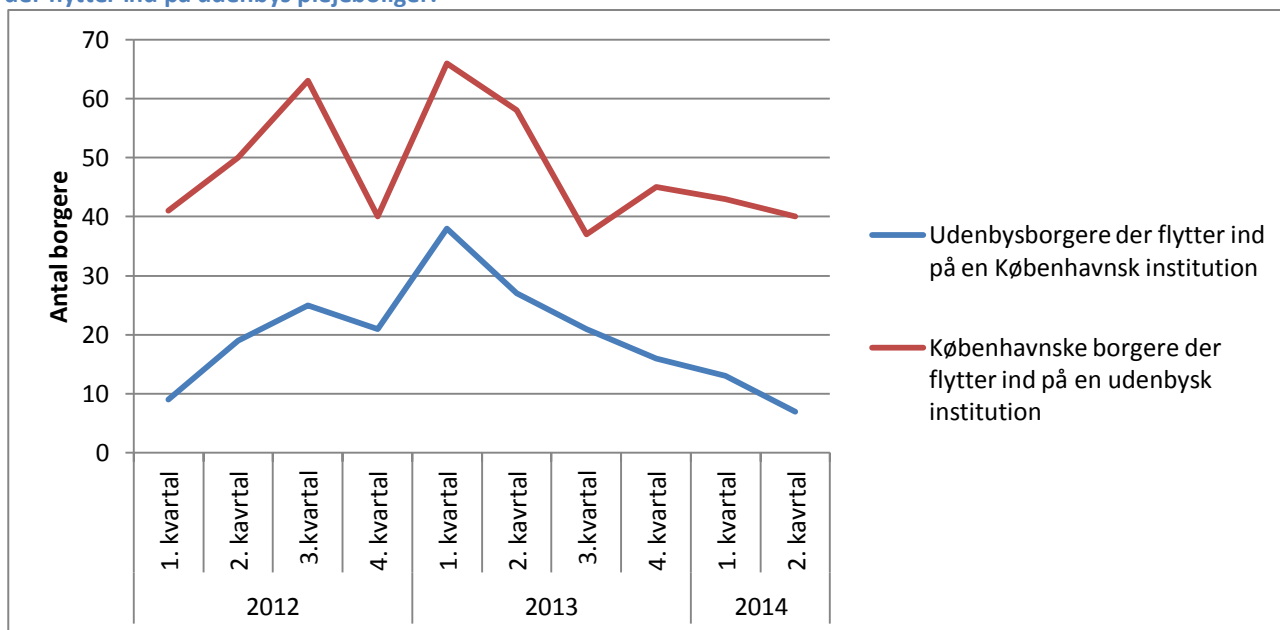
Samlet giver det et billede af, at de lempede kriterier er en medvirkende årsag til, at flere borgere i aldersgruppen 65-79 år er blevet godkendt til plejebolig i første halvdel af 2014 sammenlignet med samme periode året før.

### Udenbys borgere påvirker ikke efterspørgslen af plejeboliger

Figur 5 nedenfor viser udviklingen i antallet af københavnere, der flytter ind i en plejebolig i en anden kommune og borgere fra andre kommuner, der flytter ind i en plejebolig i København. Det ses, at antallet af københavnere, der flytter til en anden kommune, er højere end antallet udenbys borgere, der flytter til København. Forskellen er nogenlunde stabil i perioden 2012-14. Hvis mange flere udenbys borgere søgte om at komme i en plejebolig i København, ville det øge presset på den generelle venteliste. Figuren viser, at det ikke er tilfældet.



Figur 5: Sammenligning af udenbys borgere der flytter ind på københavnske plejeboliger og københavnske borgere der flytter ind på udenbys plejeboliger.



## 2. Demografisk tilpasning i antallet af pladser

Antallet af tilgængelige pladser til borgere omfattet af ventetidsgarantien, påvirker også 4-ugers garantien. Et manglende udbud af pladser kan eksempelvis skyldes reduceret pladskapacitet, længere opholdstid på plejehjemmene eller at pladserne anvendes til andre formål.

### Løbende tilpasning af antallet af plejeboligpladser – demografi og modernisering

Antallet af plejeboligpladser tilpasses løbende i takt med den demografiske udvikling. Siden 2008 er andelen af ældre københavnere samlet set steget; som vist i tabel 1 ses en stigning i andelen af borgere i aldersgruppen 65-79 år, mens andelen af borgere over 80 år er faldende. Fra 2018 vil stigningen også omfatte de ældste årgange. Da de ældste borgere også er de mest plejkrævende, har dette konsekvenser for behovet for plejeboligpladser. Grundet den faldende befolkningsandel i de ældste aldersgrupper afvikler forvaltningen løbende plejeboligpladser: i perioden 2011 til 2014 er der i alt lukket 219 plejeboligpladser som led i demografitilpasningen.

Der foregår samtidig en *moderniseringsproces*, hvor utidssvarende plejeboliger afvikles, således at hele plejeboligmassen vil fremstå moderne og attraktiv i 2022. Moderniseringsplanen justerer boligmassen i forhold til den demografiske udvikling blandt ældre, og kommunens lovbestemte forpligtigelse til at konvertere boligmassen fra *plejehjem* til *plejeboligcentre*.

Alt dette har konsekvenser for kapaciteten på plejeboligområdet. Som et led i den demografiske tilpasning er der i de to første kvartaler i 2014 afviklet 55 pladser på plejecentret Hasselbo; anvisningen af pladser stoppede i oktober 2013 og afviklingen var gennemført i april 2014. I samme periode er der på plejecentret Klarahus omdannet 7 almene pladser til specialiserede pladser for yngre demente borgere. For at kompensere for presset på 4-ugersgarantien er der pr. 1. juli 2014 åbnet 18 almene pladser på plejecentret Hjortespring. Tilsammen giver dette en reduktion på i alt 66 almene plejeboliger i 2014.

Borgere, der bor i en plejebolig, som skal afvikles eller konverteres som et led i de løbende tilpasninger, gives førsteprioritet og valgfrihed i forhold til ventelisten. De springer så at sige 'køen over', hvilket har konsekvens for de borgere, som er godkendt, men endnu ikke har fået tilbudt en plejebolig. Denne praksis er ikke ny, men i og med at antallet af pladser reduceres, skaber det et øget pres på 4-ugersgarantien. Det kan aflæses af tabellen nedenfor som viser en stigning i ventetiden de seneste år fra 3 måneder i 2011 til 4,9 måneder i 2014. Stiger den gennemsnitlige opholdstid med blot en uge stiger behovet for plejeboliger med ca. 22 pladser.

**Tabel 3. Ventetid på den specifikke venteliste år for år**

År	Ventetid antal måneder	Stigning i procent fra 2011
2011	3	
2012	3,8	27 %
2013	3,4	13 %
2014	4,9	63 %

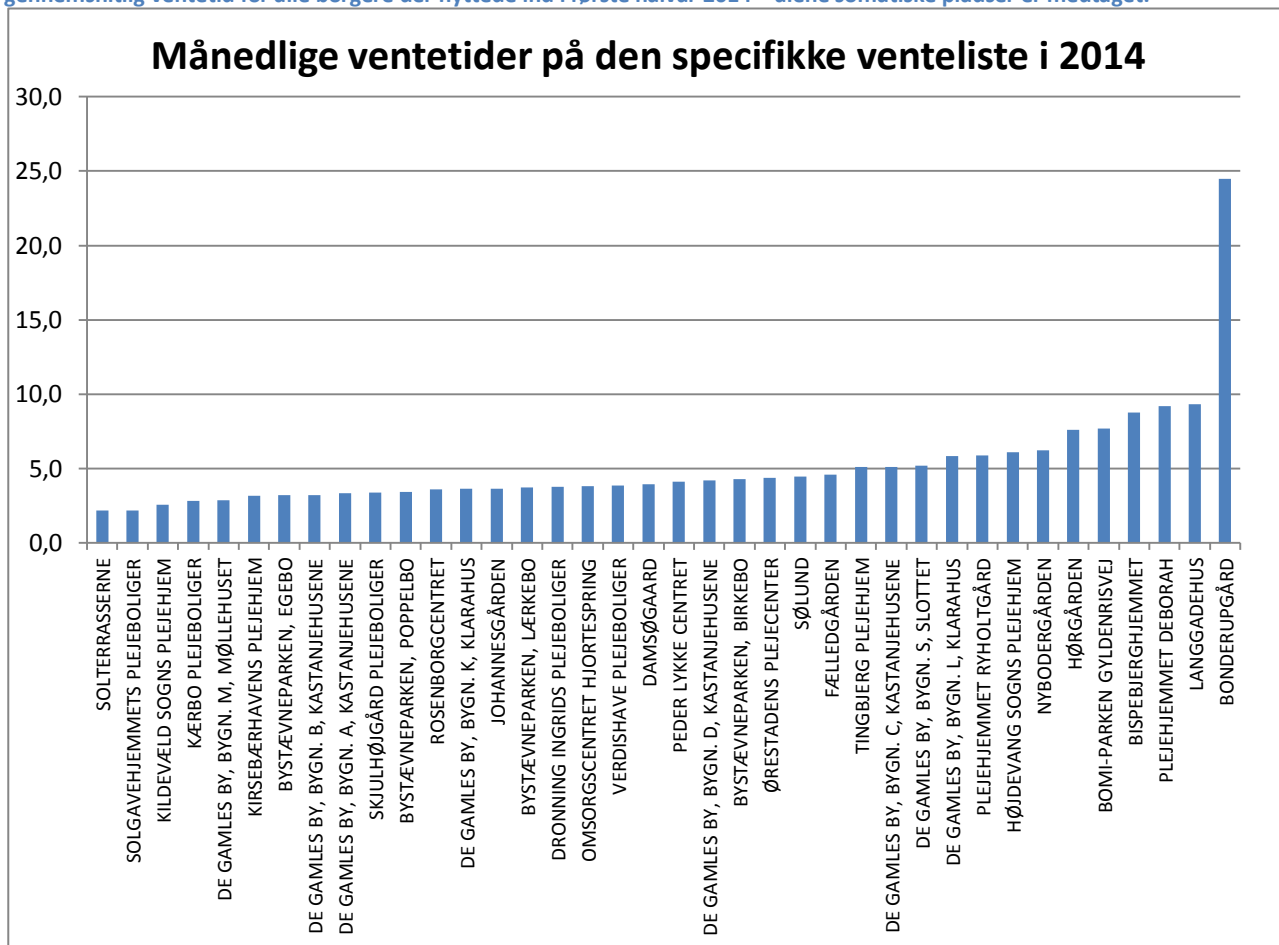
### **Forskelle i ventetider fra plejehjem til plejehjem – en udfordring for det frie valg**

Der er en skæv fordeling mellem plejehjemmene. Den gennemsnitlige ventetid er på 4,9 måneder, men de 6 plejecentre med længst ventetid har alle over 7,5 måneds ventetid, med Bonderupgård som en ekstrem med hele 24,5 måneds ventetid.

Omvendt har de 7 plejecentre med mindst ventetid en ventetid på under 3 måneder. Der er en tendens til, at plejeboligcentre som er blevet moderniserede, har en længere ventetid. De 5 særlige profilplejehjem: Bonderupgård, Sølund, Rundskuedagen, Peder Lykke Centret og Hørgården ligger også alle i den halvdel af plejeboligcentre, som har den længste ventetid. Disse to faktorer ser altså ud til at kunne have en indflydelse på hvor populære plejeboligcentrene er.

Tilsammen fører denne uensartethed i ventetiderne til, at det i flere tilfælde bliver svært at opretholde et reelt frit valg. Når ventelisten på fx Bonderupgård er over to år, er det i praksis oftest borgere fra den generelle venteliste, der kommer ind her. De borgere som er godkendt til plejebolig har et så stort behov herfor, at de almindeligvis ikke kan vente 2 år på deres førstevalg. Derfor ender de, før eller siden, med at gøre brug af 4 ugers garantien og tage det tilbud der måtte være ledigt, når de ikke længere kan klare sig i eget hjem.

Figur 6. Antallet af måneder som borgere har ventet på en plejebolig efter specifikt ønske i 2014. Ventetiden er opgjort som gennemsnitlig ventetid for alle borgere der flyttede ind i første halvår 2014 – alene somatiske pladser er medtaget.

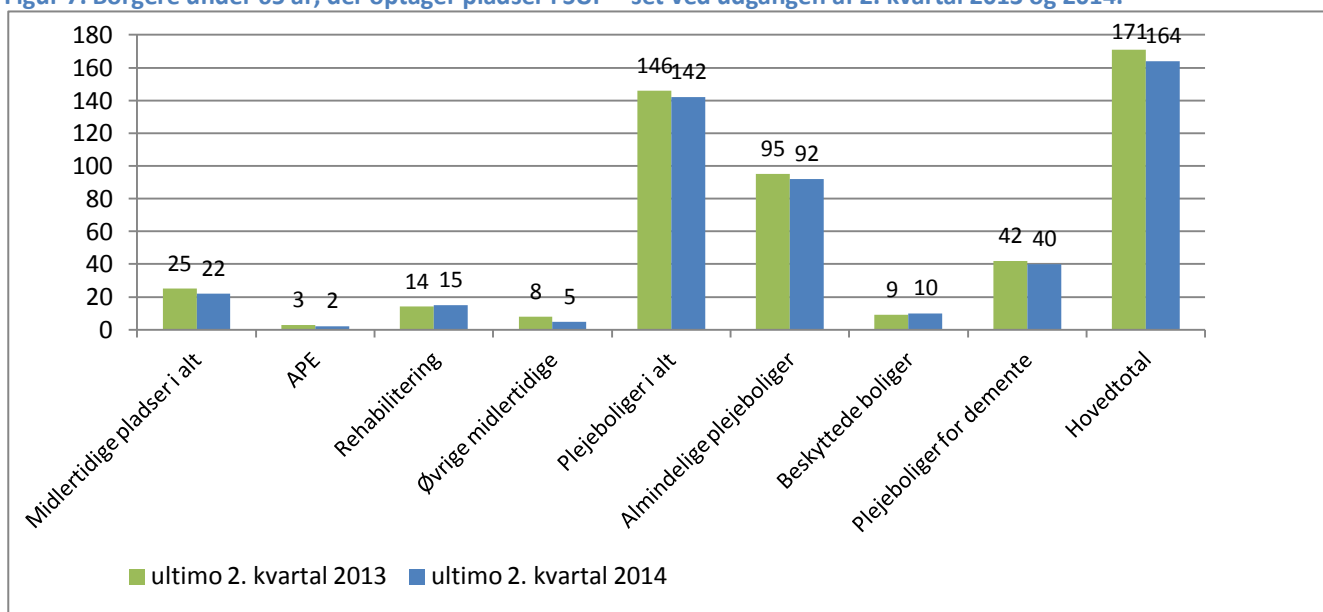


### Ingen ændring i antallet af SOF-borgere på plejehjemmene

For at perspektivere analysen af, hvad der påvirker kapaciteten af tilgængelige pladser, er der inddraget tal, der belyser, hvor mange boliger der optages af borgere fra SOF. SOF-borgere er defineret som personer under 65 år.

Figur 7 nedenfor viser antallet af permanente og midlertidige pladser, som var optaget af SOF-borgere ved udgangen af 2. kvartal i 2014 sammenlignet med året før. Som det fremgår, er andelen af SOF-borgere på SUF-pladser stort set uændret i 2014. Der opleves altså ikke noget stigende pres på boligkapaciteten i SUF fra borgere som er under 65 år.

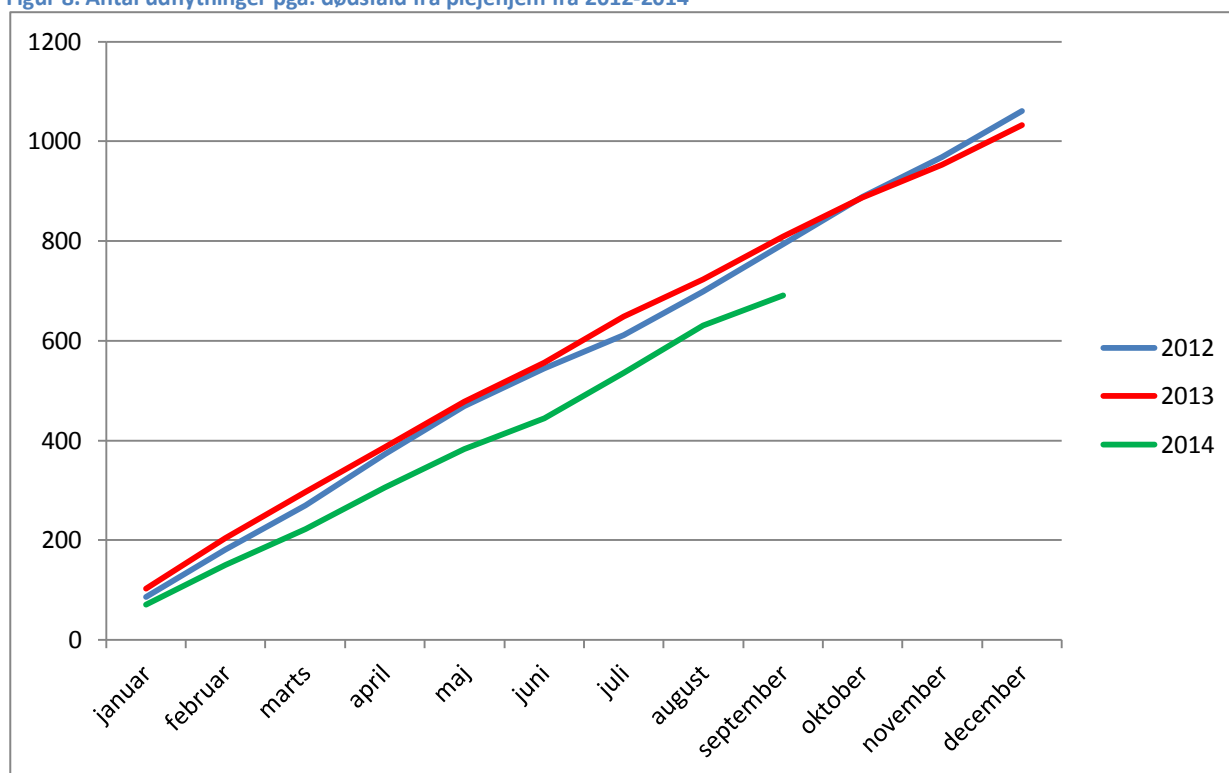
Figur 7. Borgere under 65 år, der optager pladser i SUF – set ved udgangen af 2. kvartal 2013 og 2014.



### 3. Færre dødsfald i første halvdel af 2014

Figur 8 viser udviklingen i fraflytning fra københavnske plejeboliger pga. dødsfald i perioden 2012 til 2014. Det ses, at væsentligt færre borgere er flyttet fra plejehjemmene i første halvår af 2014, sammenlignet med 2012 og 2013. Der har således været **112 færre fraflytninger pga. færre dødsfald** i første halvår af 2014, sammenlignet med 2013. Set i forhold til, at det drejer sig om 178 sager, hvor ventetidsgarantien ikke er overholdt i første halvår af 2014 (jf. figur 1), svarer det lavere antal dødsfald til omkring 60 % af det større pres på ventetidsgarantien i 2014. I juli 2014 steg antallet af dødsfald til samme niveau som i 2013 og i august var tallet højere end i både 2012 og 2013. I september 2014 var antallet af dødsfald igen faldet til det niveau som da det var lavest i 2014.

Figur 8. Antal udflytninger pga. dødsfald fra plejehjem fra 2012-2014



En mulig forklaring på det lavere antal fraflytninger pga. dødsfald i årets to første kvartaler kan være den milde vinter i årets første måneder, hvilket påvirker forekomsten af luftvejinfektioner og influenza, der begge er vigtige årsager til dødsfald blandt ældre borgere. Beregninger fra Statens Serum Institut viser, at der i Danmark typisk er over 1.000 ekstra dødsfald under en alvorlig sæsoninfluenza, og omkring 1.500 ekstra dødsfald under en gennemsnitsepidemi. Ca. 90 pct. af dødsfaldene forekommer blandt ældre over 65 år og plejehjemsbeboere regnes blandt de mest udsatte.<sup>2</sup> Vinteren 2013-14 var kendetegnet ved, at der ikke fandt en influenza-epidemi sted. Stigningen i antal fraflytninger pga. dødsfald i juli og august kan skyldes den varme og lange sommer, der også påvirker ældre og fysisk svækkede borgere, der dårligere kan klare en langvarig hedebløge.

#### 4. Vinterplanen medfører hurtigere plejehjemsgodkendelse på midlertidige pladser

Ud over efterspørgsel og udbud af tilgængelige plejeboligpladser påvirkes 4-ugersgarantien også af forvaltningens fokusområder og de særlige indsatser, der sættes i værk. Ikke alle indsatser foregår på, eller har direkte forbindelse til, plejeboligboligområdet, men påvirker alligevel antallet af pladser og godkendte ansøgninger.

I vinteren 2014 iværksatte Forvaltningen den såkaldte 'vinterplan', der har haft til formål at øge hjemtagningen af borgere direkte fra hospitalerne til eget hjem samt at frigøre kapacitet på de midlertidige opholdspladser (MTO) til at hjemtage de svageste borgere fra hospitalerne. En del af de borgere, der opholder

<sup>2</sup> [Beredskabsstyrelsens Nationale Risikobillede](#)

sig på de midlertidige pladser godkendes inden ankomsten, eller under deres ophold, til plejebolig, da de vurderes ikke at kunne klare sig i eget hjem.

Vinterplanen har skabt opmærksomhed på gruppen af borgere, der opholder sig på en midlertidig plads, og som er godkendt til plejebolig. Opgørelser viser, at en borger på en midlertidig plads i 2. kvartal 2014 blev plejehjemsgodkendt efter 27 dages ophold, hvilket er 10 dage hurtigere end året før, hvor tallet var 37 dage. Det tidligere godkendelsestidspunkt skaber øget pres på ventelisten til plejeboliger, da flere borgere hurtigere end tidligere godkendes og her efter kan være omfattet af 4-ugersgarantien.