

# **"Ansvarligt og bæredygtigt indkøb til gavn for borgere og samfund"**

## Forord

Københavns Kommune er en af Danmarks største offentlige indkøbere, og har i mange år været frontløber for bæredygtige indkøb, både når det kommer til økonomisk-, miljømæssig- og social ansvarlighed. Hertil forsøger Københavns Kommune at sikre de bedst mulige organisatoriske rammer for at være en professionel og effektiv indkøbsorganisation til gavn for både borgere, leverandører og medarbejdere. Københavns Kommune bidrager gennem sit store indkøbsvolumen til at fremme opfyldelsen af FN's Verdensmål.

Selvom kommunen er langt i forhold til at drive blandt andet den grønne omstilling, er ambitionerne og ansvaret for at drive kommunen og samfundet videre endnu større. Indkøb skal både løse en konkret efterspørgsel på varer og tjenesteydelser til blandt andet kommunens institutioner samtidig med at indkøb skal bidrage til den grønne omstilling og en social ansvarlighed i alle led og med afsmittende effekt til hele markedet og samfundet.

Københavns Kommune købte i 2021 ind for 13,2 mia. kr. Heraf var 10,1 mia. kr. på serviceområdet, dvs. indkøb af varer og tjenesteydelser, mens 3,1 mia. kr. var inden for anlægsområdet, dvs. når kommunen bygger skoler, kulturhuse og plejehjem mv. Med så store indkøbssummer er Københavns Kommune en afgørende spiller i forhold til at efterspørge og modne markedet i en både social og miljømæssig bæredygtig retning.

Københavns Kommunes indkøbspolitik fornys hvert fjerde år, og sætter rammen for de særlige indsatser, som kommunen vil prioritere i den kommende periode. Med politikken sætter Borgerrepræsentationen dermed den retning, som alle kommunens forvaltninger, enheder, institutioner og medarbejdere dagligt er med til at indfri, til gavn for borgere og samfund.

*[OB-citat og underskrift indsættes forud for endelig godkendelse]*

## Indhold

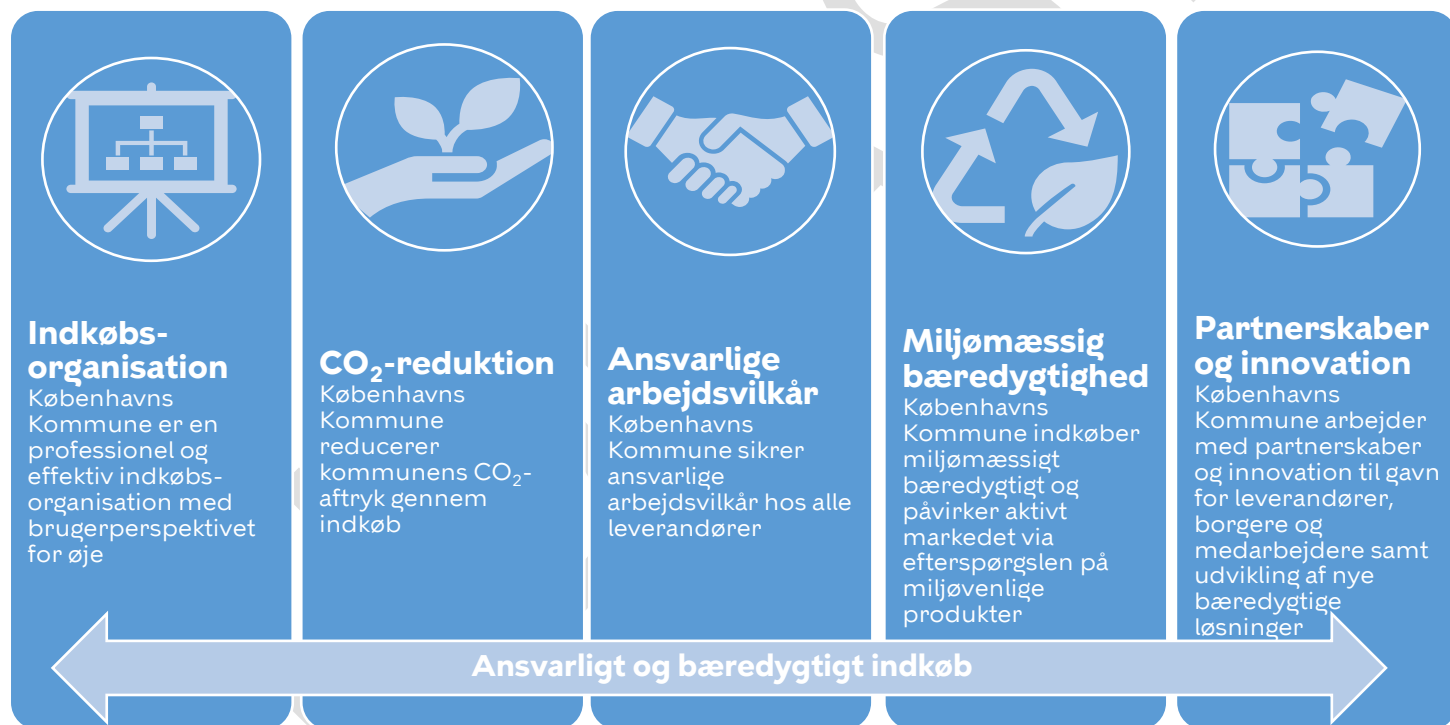
Forord .....	1
Københavns Kommunes fem indkøbsværdier .....	3
Indkøbsorganisation.....	4
CO <sub>2</sub> -reduktion.....	5
Ansvarlige arbejdsvilkår .....	6
Miljømæssig bæredygtighed.....	7
Partnerskaber og innovation .....	8
Afgrænsning og opfølgning .....	9

## Københavns Kommunes fem indkøbsværdier

Københavns Kommunes indkøbspolitik for 2023-2026 indeholder fem indkøbsværdier. Værdierne er ligestillede og rummer en række konkrete indsatsområder.

### Når Københavns Kommune køber ind, er det med udgangspunkt i at:

- Københavns Kommune er en professionel og effektiv indkøbsorganisation med brugerperspektivet for øje
- Københavns Kommune reducerer kommunens CO<sub>2</sub>-aftryk gennem indkøb
- Københavns Kommune sikrer ansvarlige arbejdsvilkår hos alle leverandører
- Københavns Kommune indkøber miljømæssigt bæredygtigt og påvirker aktivt markedet via efterspørgslen på miljøvenlige produkter
- Københavns Kommune arbejder med partnerskaber og innovation til gavn for leverandører, borgere og medarbejdere samt udvikling af nye bæredygtige løsninger



Til hver af de fem indkøbsværdier hører en række konkrete indsatsområder, som skal muliggøre, at kommunen kan indfri ambitionerne. Indsatsområderne er både en beskrivelse af allerede eksisterende initiativer, som vil blive videreudviklet, men også en beskrivelse af en retning for nye mål, som løbende skal forfølges med indkøbspolitikken. Indsatsområderne er ikke udtømmende, men udgøres af de prioriterede indsatser, som vil fylde i de kommende år. I implementeringen vil Økonomiforvaltningen i samarbejde med de andre forvaltninger konkretisere indsatsområderne, således at der kan følges op på indkøbspolitikkens ambitioner.

## Indkøbsorganisation



### **Københavns Kommune er en professionel og effektiv indkøbsorganisation med brugerperspektivet for øje**

Københavns Kommune er en af landets største offentlige indkøbere. En professionel indkøbsorganisation er afgørende for implementering af politiske initiativer på indkøbsområdet. Københavns Kommune arbejder derfor aktivt med at være en professionel indkøber over for leverandører og samarbejdspartnere. Det skal være tydeligt og overskueligt, hvilke krav kommunen stiller.

Den professionelle organisation gælder også de medarbejdere, der til daglig arbejder med udbud og indkøb, samt de medarbejdere, der skal anvende de varer og tjenesteydelser, som kommunen indkøber. For dem skal det være nemt at købe ind på de rigtige indkøbsaftaler i indkøbssystemet, og der skal derfor være fokus på anvendelsen af kommunens indkøbssystem og på, at digitaliseringsgraden øges.

Endeligt er kvalitet, sortiment, brugervenlighed og leveringssikkerhed helt centrale forudsætninger for at Københavns Kommune opleves som en professionel og effektiv indkøbsorganisation overfor borgerne. Københavns Kommune vil sikre, at der arbejdes professionelt med markedsdialog forud for udbud samt livscyklusbetragtninger. Derfor skal der arbejdes aktivt med kompetenceudvikling og videndeling på tværs af forvaltningerne.

Kommunens mange og store indkøb skal fortsat være med til at sikre bedre og billige priser og opnå effektiviseringer. Effektiviseringer på indkøbsområdet skal også i de kommende år bidrage til at indfri kommunens effektiviseringsmål.

#### *Indsatsområder i de kommende år*

Arbejde med indkøbsdata for at systemunderstøtte udbud og indkøb, samt have fokus på indkøbsmønstre og -spend for at sikre, at indkøbsområdet fortsat bidrager til effektiviseringer.

Have fokus på kommunens information til virksomheder og dialog med leverandører.

Sikre en høj grad af anvendelse af indkøbssystemet og kommunens indkøbsaftaler og herved øge compliance.

Videreudvikle indkøbssystemet, herunder brugervenlighed og de rette digitale værktøjer og systemer til at kunne løfte ambitioner ift. kontraktstyring, CO<sub>2</sub>-opgørelser mv.

Prioritere samarbejdet om de forpligtende indkøbsaftaler i Staten og Kommunernes Indkøbsfællesskab (SKI), herunder påvirke indkøbsaftalerne i en retning, så de stemmer overens med Københavns Kommunes ønsker og krav, bl.a. til social- og miljømæssig bæredygtighed.

Arbejde med forbrugsstyring på indkøbsområder, der både kan bidrage til effektiviseringer og øget bæredygtighed.

## CO<sub>2</sub>-reduktion



### **Københavns Kommune reducerer kommunens CO<sub>2</sub>-aftryk gennem indkøb**

Københavns Kommune vil være CO<sub>2</sub>-neutral inden 2025 og som led i kommunens klimaplan skal kommunen reducere CO<sub>2</sub>-udledningen fra indkøb frem mod 2030. Københavns Kommune vil ud fra en baseline på kommunens CO<sub>2</sub>-udledning gennem indkøb iværksætte en række indsatser, der skal kunne indfri de ambitiøse mål og derved accelerere den grønne omstilling. Københavns Kommune vil fortsætte de mange initiativer, der allerede er i gang, samt iværksætte nye indsatser i takt med at data og viden om CO<sub>2</sub>-udledningen fra konkrete varer bliver tilgængelig.

De grønne løsninger skal tænkes ind i den måde, som Københavns Kommune arbejder med udbud og indkøb. Københavns Kommune skal derfor sikre kompetencer og videndeling på tværs af kommunen, ligesom der i udbud og indkøb skal være en prioritering af reduktionen af CO<sub>2</sub>-udledning.

I de kommende år skal der også udvikles finansieringsmodeller for den grønne omstilling. Det skal gøre det nemmere at foretage økonomiske prioriteringer i arbejdet med grønt og bæredygtigt indkøb.

#### *Indsatsområder i de kommende år*

Beregne baseline og efterfølgende udvikle og implementere en reduktionsstrategi, der er baseret på løbende udbygning af indkøbsdata og emissionsfaktorer. Dertil iværksætte indsatser på de indkøbsområder, der har de største CO<sub>2</sub>-aftryk.

Reducere CO<sub>2</sub>-udledningen fra transport både ved fortsat kun at indkøbe eldrevne køretøjer til egen flåde, samt stille endnu højere krav til leverandører om at anvende grønne transportmidler, når det er muligt.

Arbejde mod emissionsfrie byggepladser og CO<sub>2</sub>-reduktion i kommunens byggerier.

## Ansvarlige arbejdsvilkår



### **Københavns Kommune sikrer ansvarlige arbejdsvilkår hos alle leverandører**

I Københavns Kommune handler vi altid socialt ansvarligt og bæredygtigt. Det gør vi for at sikre, at kommunens leverandører sørger for ordentlige arbejdsforhold for deres ansatte. I dag ligger Københavns Kommune helt i front – både nationalt og internationalt – i forhold til at stille krav og følge op på, at der indkøbes socialt ansvarligt, og det skal fortsætte.

Med udgangspunkt i et nyt og skærpet CSR-bilag stiller Københavns Kommune nye krav inden for menneske- og arbejdstagerrettigheder, klima og miljø samt til leverandørers arbejde med at sikre overholdelse af kravene i egen virksomhed og hos underleverandører. Derudover stiller Københavns Kommune udvidede krav til dokumentation og følger op på overholdelse af kravene hos både hoved- og underleverandører.

Københavns Kommune arbejder fortsat risikobaseret i forhold til opfølgning på, om leverandører overholder de krav, kommunen stiller til arbejdstager- og menneskerettigheder. Kravene kan tilpasses kontrakternes art og omfang, så det sikres, at kommunen har mulighed for at arbejde risikobaseret, ligesom kommunen vil have dialog med markedet om omkostningerne ved de øgede krav.

#### *Indsatsområder i de kommende år*

Anvende sociale klausuler, herunder arbejdsklausulen, for at sikre, at alle, der arbejder for kommunens leverandører, har ordentlige arbejdsforhold og løn gennem social dumping-indsatsen og systematisk opfølgning på leverandørers arbejdspladser.

Arbejde med at stille krav til leverandører om ansættelse af mennesker med handicap, så kommunen bidrager til at sikre flere jobs til dem, der har brug for en ekstra hånd til at komme ind på arbejdsmarkedet, gennem kommunens klausuler.

Arbejde aktivt og risikobaseret med det nye CSR-bilag, herunder kravene til overholdelse af menneske- og arbejdstagerrettigheder samt klima- og miljø. Derudover have fokus på ansvarlige skatteforhold hos leverandører.

Udbrede ID-kort med forpligtende kontraktkrav til relevante større byggerier, fx skoler og daginstitutioner.

Sikre fortsat samarbejde med kommuner, andre offentlige institutioner, interesseorganisationer samt arbejdsgiver- og arbejdstagerorganisationer om arbejdsvilkår.

## Miljømæssig bæredygtighed



### **Københavns Kommune indkøber miljømæssigt bæredygtigt og påvirker aktivt markedet via efterspørgslen på miljøvenlige produkter**

For Københavns Kommune er det essentielt, at den offentlige sektor går forrest med at bidrage til miljømæssig bæredygtighed gennem indkøb, og som en af Danmarks største offentlige indkøbere vil Københavns Kommune ligge helt i front. Københavns Kommune ser et stadigt stort potentiale for indkøb som værktøj til at fremme miljømæssige hensyn, fx gennem bæredygtig produktion og øget fokus på genbrug og produkters livscyklus.

I de kommende år vil Københavns Kommune fortsat have fokus på at minimere de påvirkninger, som kommunens indkøb har på miljøet fra produktion og forbrug af emballage samt til transport. Det kan fx gøres ved at have øget fokus på de indkøbte produkters livscyklus. Desuden vil Københavns Kommune arbejde på at modne markedet i forhold til at genanvende produkter, der har udtjent sin værdi for Københavns Kommune, men enten kan sælges videre eller brydes ned i dele og anvendes i andre sammenhænge.

Københavns Kommune har desuden fokus på øget miljømærkning og mærkningsordninger, som skal gøre det nemt at identificere grønne og bæredygtige indkøb og gøre brug af dem i udbudsprocessen.

#### *Indsatsområder i de kommende år*

Indkøbe produkter og tjenesteydelser, der er miljømærkede, på de områder, hvor det er muligt, samt indgå i samarbejdet om markedsinvolveringer for at udvikle markedet for miljømærkede produkter.

Have fokus på fremme af cirkulære indkøbskrav og produkters livscyklus, herunder i forhold til inventar og emballage, samt at de varer kommunen indkøber så vidt muligt kan adskilles, repareres og affaldssorteres korrekt.

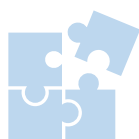
Arbejde for at fødevarerindkøb understøtter økologisk og klimavenlig fødevarerproduktion og have særligt fokus på at sikre diversitet og sæsonmæssige råvarer fra friland og mindsket madspild.

Arbejde med kompetenceløft og vidensdeling for i endnu højere grad at tage livscyklusbetragtninger med i kommunens udbud og indkøb, herunder understøtte, at der er de nødvendige udbudsjuridiske kompetencer.

Anvende markedsdialog ved udbud, hvor det er muligt og værdiskabende, herunder bruge miljøkrav både som minimumskrav og konkurrenceparameter, der hvor det giver mening ift. markedet.

Have fokus på genanvendelse af materialer i kommunes byggeprojekter.

## Partnerskaber og innovation



### **Københavns Kommune arbejder med partnerskaber og innovation til gavn for leverandører, borgere og medarbejdere samt udvikling af nye bæredygtige løsninger**

Nytænkning af produkter og løsninger er en oplagt mulighed for at tænke bæredygtigt. Derfor vil Københavns Kommune have særligt fokus på at bidrage til udviklingen af innovative produkter og løsninger til borgere og medarbejdere, fx inden for velfærdsteknologi og digitalisering. I den sammenhæng vil Københavns Kommune fortsat deltage aktivt i samarbejdet i Staten og Kommunernes Indkøbsservice (SKI) og andre offentlige samarbejder om indkøb, herunder KL's indkøbsdatasamarbejde, Procura+ og Partnerskab for Offentlige Grønne Indkøbs (POGI).

Københavns Kommune vil fortsat indgå i offentlige-private partnerskaber (OPP'er) og offentlige-private innovationsfællesskaber (OPI'er) med private virksomheder samt i partnerskaber med andre offentlige institutioner. Desuden vil Københavns Kommune anvende udbudsformer, som giver plads til udvikling og innovation og sikre, at der arbejdes professionelt med innovation på tværs af kommunen.

Dialogen med erhvervslivet skal fortsat være i fokus, så virksomheder har nem adgang til kommunens udbud, herunder også små og mellemstore virksomheder (SMV'er).

#### *Indsatsområder i de kommende år*

Understøtte, at relevante udbud påbegyndes med markedsdialog for at sikre, at kommunen stiller de højst mulige krav til miljø og innovation, som markedet kan leve op til, samt at SMV'er kan byde ind på kommunens opgaver, fx ved at udbud deles op i mindre dele.

Have fokus på arbejdet med innovation både internt, via dialog med leverandører og gennem de rette udbudsformer, herunder understøtte, at der er de nødvendige kompetencer til at indgå i OPP- og OPI-samarbejder.

Indgå i partnerskaber om indkøb, bl.a. KL's indkøbsdatasamarbejde, Procura+, POGI og SKI.

Indgå i offentlige-private partnerskaber for at bidrage til udviklingen af innovative og brugervenlige løsninger.



## Afgrænsning og opfølgning

Københavns Kommunes indkøbspolitik sætter den overordnede ramme for, hvordan der købes ind i kommunen. Borgerrepræsentationen beslutter hertil løbende nye mål og værktøjer, samtidig med at der fra det administrative plan løbende iværksættes nye initiativer for at imødekomme de høje ambitioner, som kommunen har på indkøbsområdet.

Indkøbspolitikken har fem værdier og en række konkrete indsatsområder, der administrativt skal arbejdes videre med i de kommende år. Forvaltningerne vil sammen arbejde med en implementering af politikken, og der vil årligt ske en opfølgning, så der sikres et fortsat fokus og prioritering af indkøbspolitikens værdier og indsatsområder. Politikens værdier og indsatsområder er koordineret med, og stemmer således overens med, Københavns Kommunes andre politikker og strategier.

Indkøbspolitikken sætter de overordnede politiske ambitioner inden for økonomisk, social og miljømæssig ansvarlighed, mens det løbende finansieringsbehov vil skulle håndteres løbende ved budgetforhandlinger.

Indkøbspolitikken er blevet til i samarbejde mellem Københavns Kommunes syv forvaltninger, indkøbsfaglige medarbejdere og -fora og i dialog med en række eksterne interessenter. Den er vedtaget i Københavns Kommunes borgerrepræsentation den xx. december 2022.