



09-05-2012

Bilag 1 - Notat om antallet af indberettede magtanvendelser for 1. kvartal 2012

Sagsnr.
2012-55496

Dokumentnr.
2012-361008

Sagsbehandler
Ghazia Ashraf

1. Om magtanvendelser iht. servicelovens bekendtgørelser om magtanvendelse m.v.

Socialforvaltningens sociale tilbud og institutioner skal løbende registrere og indberette magtanvendelser, som har fundet sted. Socialudvalget har i efteråret 2008 besluttet, at der hvert kvartal skal forelægges en opgørelse over antallet af indberettede magtanvendelser. En gang årligt forelægges en samlet årsopgørelse. Forud for beslutningen har der i en del af 2008 været forelagt månedlige opgørelser over antallet af indberettede magtanvendelser.

Lov om social service, kapitel 24, fastlægger rammer og retningslinjer for magtanvendelse. Området er yderligere reguleret i bekendtgørelsen om magtanvendelse over for børn og unge anbragt uden for hjemmet samt bekendtgørelsen om magtanvendelse og andre indgreb i selvbestemmelsesretten overfor voksne.

Socialforvaltningen har som et af sine mål at styrke retssikkerheden for de borgere, der er omfattet af reglerne om tvangsmæssige indgreb efter den sociale lovgivning. Det centrale er, at magtanvendelse og andre indgreb i selvbestemmelsesretten som udgangspunkt undgås. Socialpædagogisk bistand går altid forud for magtanvendelse, og mindsteindgrebsprincippet – den mindst indgribende løsning – skal altid have første prioritet.

Tilbuddenes indberetning af magtanvendelser og opfølgningen herpå skal være med til at skabe en ansvarlig selvreflekterende organisation, som hele tiden skal udvikle sig på områder, hvor Socialforvaltningen kan forbedre borgernes livskvalitet.

2. Om magtanvendelse iht. straffelovens bestemmelser om nødværge og nødret

Efter straffelovens §§ 13-14 kan handlinger, der er foretaget i nødværge og nødret og som ellers er ulovlige, blive straffri. Handlingen skal være strengt nødvendig og kan kun anvendes i ekstraordinære situationer. Bestemmelserne kan derfor ikke anvendes som hjemmelsgrundlag for at foretage jævnlige forekommende tvangsmæssige indgreb.

3. Første kvartalsopgørelse for Handicapområdet - Børn

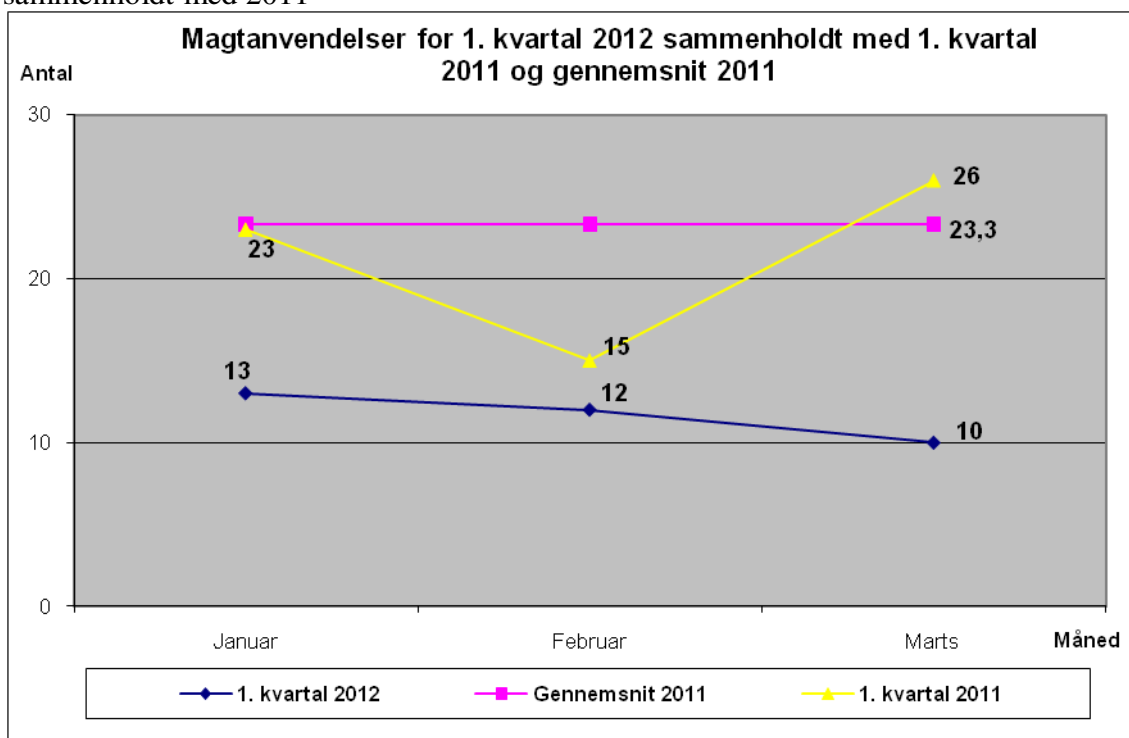
Der er indberettet i alt 35 magtanvendelser på Handicapområdet - Børn i 1. kvartal 2012. Magtanvendelserne er primært indberettet som fastholdelse. Når antallet af registrerede magtanvendelser for 1. kvartal 2012 sammenholdes med det tilsvarende kvartal i 2011, er der sket et fald. Der er blevet registrerede 29 færre tilfælde end 1. kvartal 2011. I forhold til 4. kvartal 2011 er der i alt indberettet 20 færre magtanvendelser i 1. kvartal 2012.

Socialforvaltningen vurderer, at årsagen til faldet i antallet af magtanvendelser i forhold til 2011 bl.a. skyldes det målrettede pædagogiske indsats og til dels det ledelsesmæssige fokus på magtanvendelsesområdet.

Tabel 3.1. Antal magtanvendelser

<i>Magt-anvendelser</i>	<i>1. kvartal 2011</i>	<i>2. kvartal 2011</i>	<i>3. kvartal 2011</i>	<i>4. kvartal 2011</i>	<i>1. kvartal 2012</i>
Handicap - Børn	64	72	89	55	35

Tabel 3.2. Magtanvendelsernes spredning på 1. kvartal 2012 sammenholdt med 2011



Fordeling på tilbud

Magtanvendelserne er indberettet af i alt 5 forskellige tilbud. Nedenfor ses en opstilling af, hvor mange magtanvendelser hvert tilbud har indberettet i 1. kvartal 2012.

Tabel 3.3. Fordeling af magtanvendelser på de enkelte tilbud i 1. kvartal 2012

<i>Tilbud</i>	<i>Magtanvendelser for 1. kvartal 2012</i>
Center for børn med handicap	
Baunegård	17
Elmehuset	2
Nærumgård	8
Skovhusene	4
Svanehuset	4
I alt	35

Det ses af tabellen, at Baunegård skiller sig ud i kraft af flere magtanvendelser end andre institutioner på området. Over halvdelen af magtanvendelser er indberettet af den interne skole på Baunegård.

Skolen har mange magtanvendelser, det kan forklares med, at børnene i kraft af deres sygdom har vanskeligt ved, at være socialt sammen med andre børn og det kan være nødvendigt at skille børnene ad. Der er også en tendens til, at et lille disciplinært problem udvikler sig til at blive en noget voldsom episode, fordi børnene reagerer med angst og raseri.

Fordeling på antal personer

Der er foretaget magtanvendelser på i alt 16 forskellige personer.

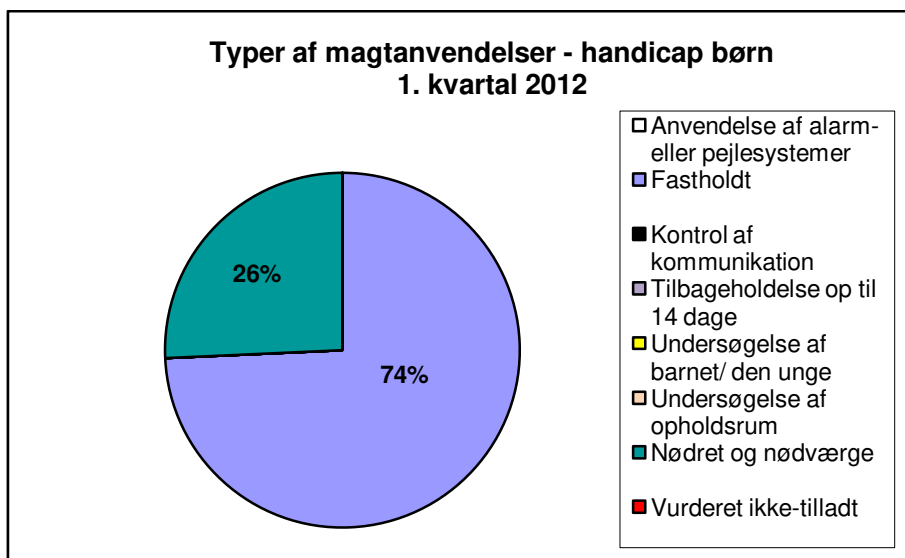
Typer af magtanvendelse

På handicapområdet - børn viser diagrammerne nedenfor, at magtanvendelserne primært har karakter af fastholdelse. Herefter kommer nødværge/ nødret, som udgør 26 procent. Ingen af de indberettede magtanvendelser er blevet vurderet som ikke-tilladt.

Forvaltningen er ikke forpligtet til at modtage og vurdere nødværgehandlinger overfor børn i dagtilbud og børn der befinder sig i de interne skoler, da børnene i situationen ikke er underlagt magtbekendtgørelsen. Dog har forvaltningen valgt, at pålægge institutioner at indberette denne type magtanvendelser, da konsekvenserne heraf ikke adskiller sig fra andre typer magtanvendelser.

De indberettede nødværge/ nødret situationer på handicapområdet - børn er alle fra den interne skole på Baunegård, som er et dag- og døgntilbud for børn med forskellige vanskeligheder inden for det autistiske område.

Tabel 3.4. Procentfordelingen på de forskellige typer af magtanvendelser



4. Første kvartalsopgørelse for Handicapområdet - Voksne

Der er indberettet i alt 156 magtanvendelser på Handicapområdet - Voksne i 1. kvartal 2012. Magtanvendelserne er primært indberettet som fastholdelse. Når antallet af registrerede magtanvendelser for 1. kvartal 2012 sammenholdes med det tilsvarende kvartal i 2011, er der sket et fald. Der er blevet registrerede 4 færre tilfælde end 1. kvartal 2011. I forhold til 4. kvartal 2011 er der i alt indberettet 24 flere magtanvendelser i 1. kvartal 2012.

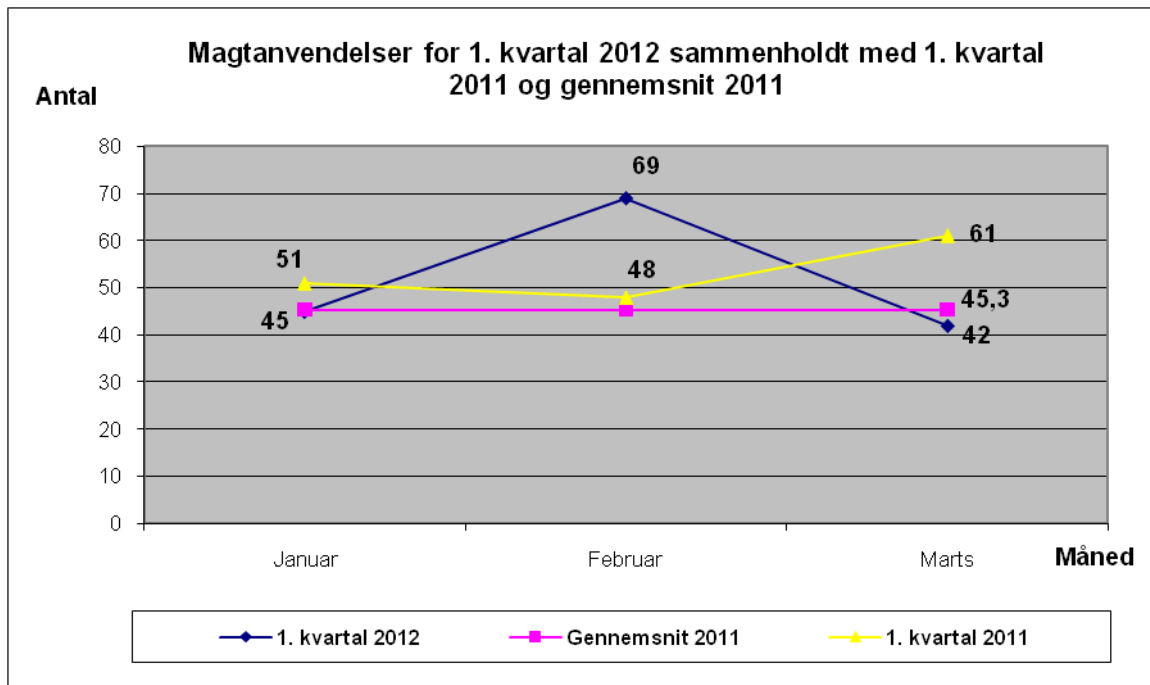
Det er ikke umiddelbart muligt, at pege på nogle bestemte årsager til stigning i antallet af registrerede magtanvendelser. Forvaltningen vil være særlig opmærksom på udviklingen på dette område.

Tabel 4.1. Antal magtanvendelser

<i>Magt-anvendelser</i>	<i>1. kvartal 2011</i>	<i>2. kvartal 2011</i>	<i>3. kvartal 2011</i>	<i>4. kvartal 2011</i>	<i>1. kvartal 2012</i>
Handicap-Voksne	160	150	102	132*	156

* På handicapområdet – voksne er der tilføjet yderligere 1 indberettet og nu færdigbehandlet magtanvendelse til 4. kvartal 2011.

Tabel 4.2. Magtanvendelsernes spredning på 1. kvartal 2012 sammenholdt med 2011



Fordeling på tilbud

Magtanvendelserne er indberettet af i alt 22 forskellige tilbud. Nedenfor ses en opstilling af, hvor mange magtanvendelser hvert tilbud har indberettet i 1. kvartal 2012.

Tabel 4.3.

<i>Tilbud</i>	<i>Magtanvendelser for 1. kvartal 2012</i>
Center for ældre med handicap	
L-Husene 2 (½ Lindebo samt Radisevej)	7
Grøndalsvænge	3
Center for personer med multiple funktionsnedsættelser	
Lynghuset	4
Musvågevej	5
Hyldeblomsten	12
Vibegården	13
Center for aflastningstilbud, projekter og midlertidige ophold	
Hans Knudsens Plads	4
Virkefeltet/Ungbo	9
Aflastningstilbuddene Pallesvej	8
Center for autisme og specialpædagogik	
CAS 1 (tidl. Bostedet Irlandsvej 29 A&B og ny ungegruppe)	21
CAS 2 (½ tidl. Sjelør boulevard, ½ Nordlys)	21
CAS 3 (tidl. Bostedet Persillevej 2 og	4

Irlandsvej 41)	
CAS 5 (½ tidl. Nordlys og ½ Nordlys)	18
Daghjemmet Øresund	5
Center for selvstændige boformer	
Skolegade	1
Center for variable boformer	
Bostedet Nørrebrovænge (tidl. Irlandsvej 39 (incl. Tomatvej 11.))	3
Møllehuset	5
Jens Warmingsvej	1
Bostedet Engholmen Syd (tidl. Stubmøllevej)	1
Center for erhvervet hjerneskade	
Lions Kollegiet	8
Center for børn med handicap - børn og unge over 18 år	
Svanehuset	2
Paletten	
Strandparkcentret	1
I alt	156

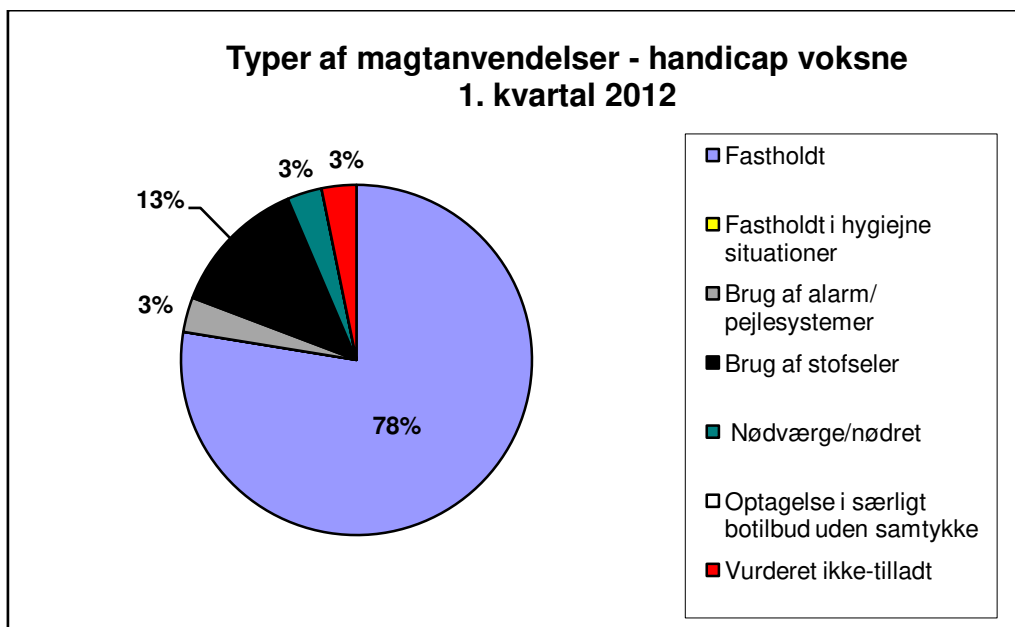
Fordeling på antal personer

Der er foretaget magtanvendelser på i alt 77 forskellige personer.

Typer af magtanvendelse

Magtanvendelserne på handicapområdet for voksne er primært indberettet som fastholdt. Herefter kommer brug af stofseler - forhåndsgodkendt, som udgør 13 procent. Derudover er 5 af de indberettede magtanvendelser blevet vurderet som ikke-tilladt.

Tablet 4.4. Procentfordelingen på de forskellige typer af magtanvendelser



Bemærkninger til foregående kvartals statistik

På handicapområdet – voksne kan der tilføjes yderligere 1 indberettet og nu færdigbehandlet magtanvendelse til statistikken fra 4. kvartal 2011. Det giver et resultat på i alt 132 indberettede magtanvendelser i 4. kvartal 2011 på handicapområdet – voksne.

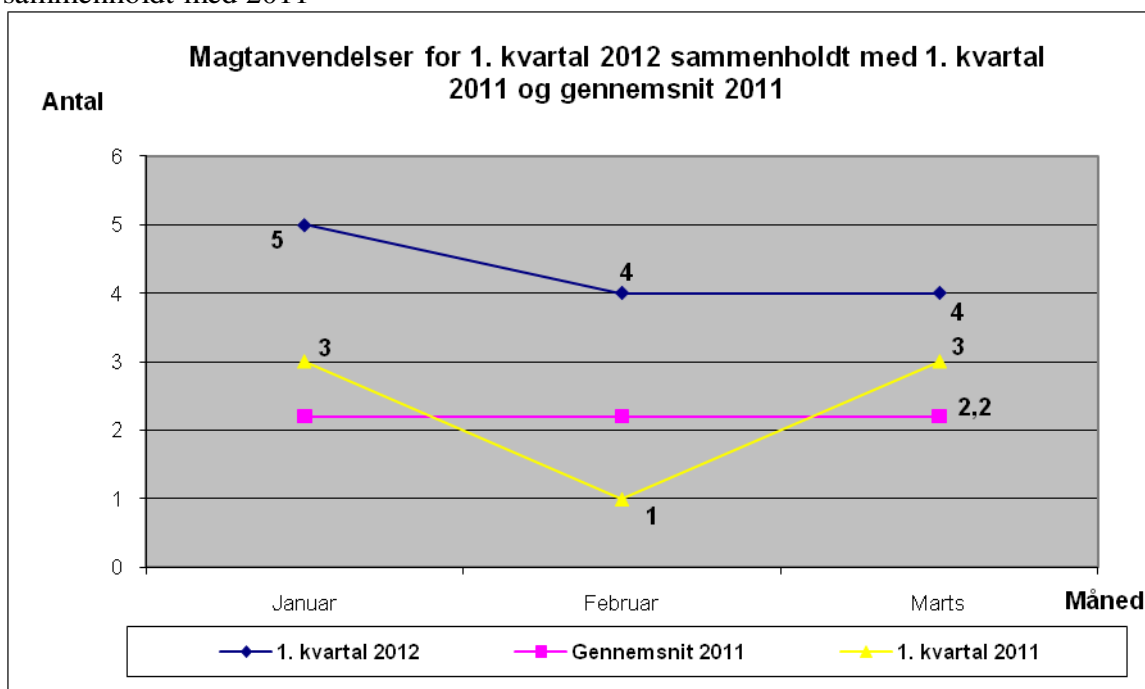
5. Første kvartalsopgørelse for Psykiatriområdet

Der er indberettet i alt 13 magtanvendelser på psykiatriområdet i 1. kvartal 2012. Magtanvendelserne er primært indberettet som fastholdelse. Når antallet af registrerede magtanvendelser for 1. kvartal 2012 sammenholdes med det tilsvarende kvartal i 2011, er der sket en stigning. Der er blevet registrerede 6 flere tilfælde end 1. kvartal 2011. I forhold til 4. kvartal 2011 er der i alt indberettet 6 flere magtanvendelser i 1. kvartal 2012.

Tabel 5.1. Antal magtanvendelser

<i>Magt- anvendelser</i>	<i>1. kvartal 2011</i>	<i>2. kvartal 2011</i>	<i>3. kvartal 2011</i>	<i>4. kvartal 2011</i>	<i>1. kvartal 2012</i>
Psykiatri- Området	7	6	6	7	13

Tabel 5.2. Magtanvendelsernes spredning på 1. kvartal 2012 sammenholdt med 2011



Fordeling på tilbud

Magtanvendelserne er indberettet af i alt 9 forskellige tilbud. Nedenfor ses en opstilling af, hvor mange magtanvendelser hvert tilbud har indberettet i 1. kvartal 2012.

Table 5.3. Fordeling af magtanvendelser på de enkelte tilbud i 1. kvartal 2012

<i>Tilbud</i>	<i>Magtanvendelser for 1. kvartal 2012</i>
Center Nørrebro	
Thorupgården	3
Askovgården	2
Center Nordvest	
Kollektivhuset	1
Center City	
Borgervænget	1
Dannebrogade	1
Center Amager	
Sundbygård	1
Sundbyhus	1
Center Ringbo	
Ringbo	1
Anden kommune	
Gulsborgsund	2
I alt	13

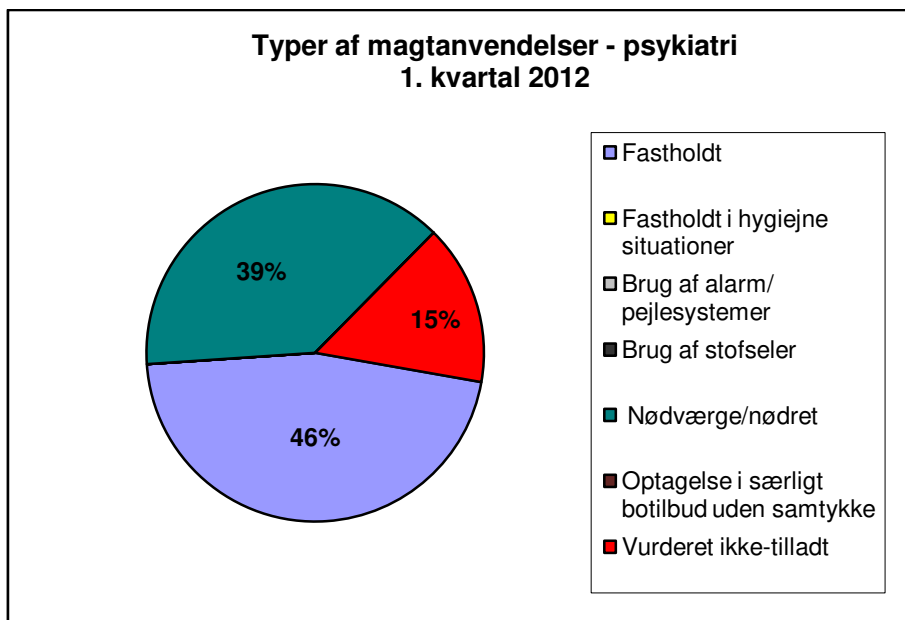
Fordeling på antal personer

Der er foretaget magtanvendelser på i alt 11 forskellige personer.

Typer af magtanvendelse

På psykiatriområdet viser diagrammerne nedenfor, at magtanvendelserne primært har karakter af fastholdelse. Herefter kommer nødværge/ nødret, som udgør 39 procent. Derudover er 2 af de indberettede magtanvendelser blevet vurderet som ikke-tilladt.

Tabel 5.4. Procentfordelingen på de forskellige typer af magtanvendelser



6. Første kvartalsopgørelse for Udsatte grupper

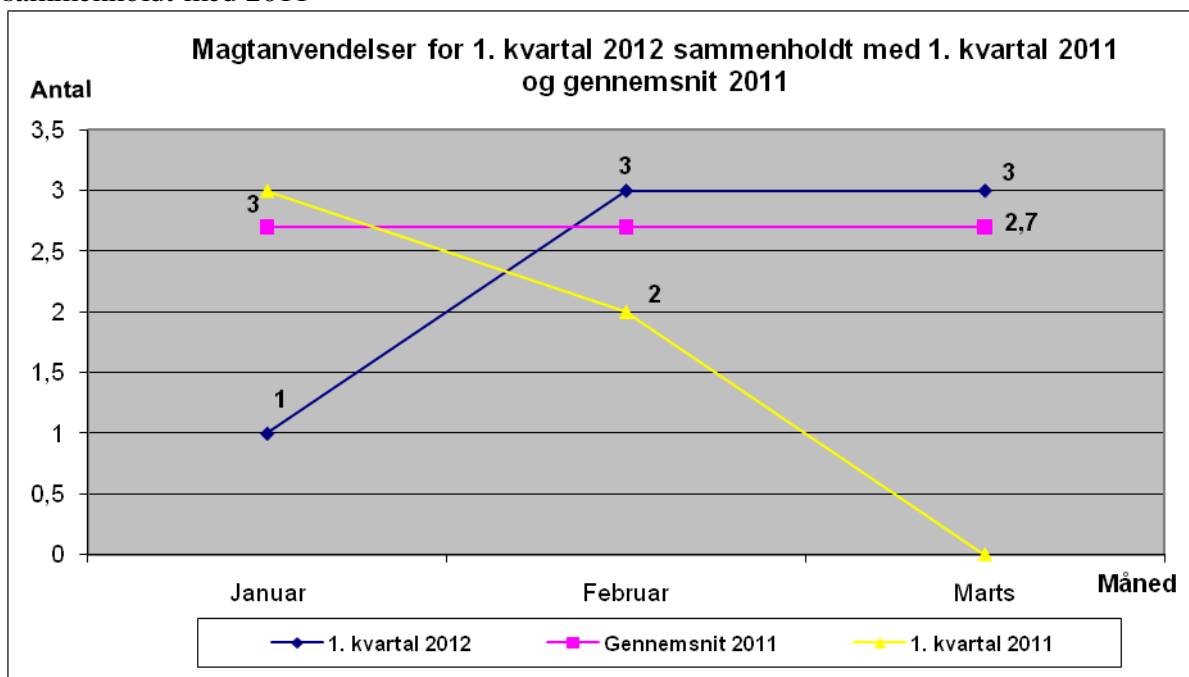
Der er kun indberettet 7 magtanvendelser på området for udsatte grupper i 1. kvartal 2012. Magtanvendelserne er primært indberettet som nødværge/nødret. Når antallet af registrerede magtanvendelser for 1. kvartal 2012 sammenholdes med det tilsvarende kvartal i 2011, er der sket en stigning. Der er blevet registrerede 2 flere tilfælde end 1. kvartal 2011. I forhold til 4. kvartal 2011 er der i alt indberettet 4 færre magtanvendelser i 1. kvartal 2012.

Tabel 6.1. Antal magtanvendelser

Magt-anvendelser	1. kvartal 2011	2. kvartal 2011	3. kvartal 2011	4. kvartal 2011	1. kvartal 2012
Udsatte-Grupper	5	10	6	11*	7

* På udsatteområdet er der tilføjet yderligere 1 indberettet og nu færdigbehandlet magtanvendelse til 4. kvartal 2011.

Tabel 6.2. Magtanvendelsernes spredning på 1. kvartal 2012 sammenholdt med 2011



Fordeling på tilbud

Magtanvendelserne er indberettet af i alt 4 forskellige tilbud. Nedenfor ses en opstilling af, hvor mange magtanvendelser hvert tilbud har indberettet i 1. kvartal 2012.

Tabel 6.3. Fordeling af magtanvendelser på de enkelte tilbud i 1. kvartal 2012

<i>Tilbud</i>	<i>Magtanvendelser for 1. kvartal 2012</i>
Center for misbrug og pleje	
Fristedet	1
Center for udsatte voksne og familier	
Aktivitetcentret	3
Bocentret	2
Herbergcentret	1
I alt	7

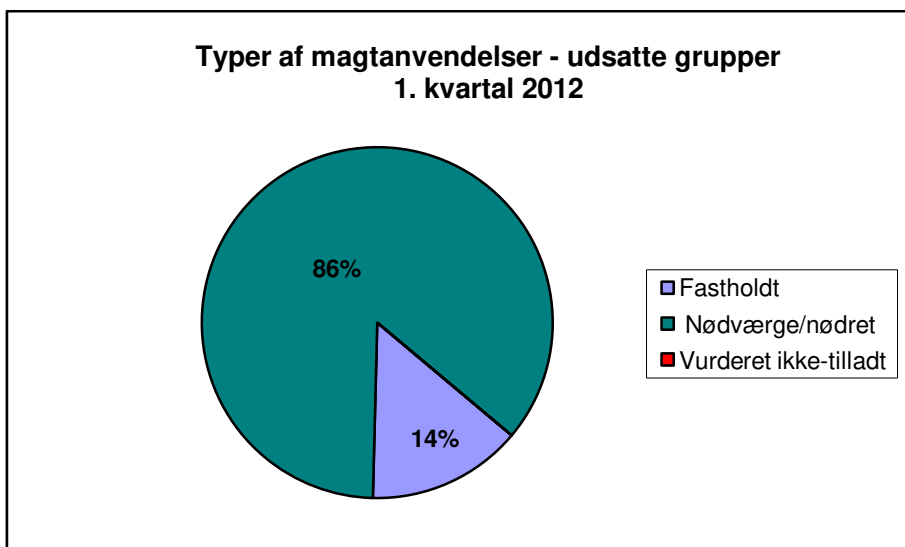
Fordeling på antal personer

Der er foretaget magtanvendelser på i alt 7 forskellige personer.

Typer af magtanvendelse

På udsatteområdet viser diagrammerne nedenfor, at magtanvendelserne primært har karakter af nødværge/nødret. Ingen af de indberettede magtanvendelser er blevet vurderet som ikke-tilladt.

Tabel 6.4. Procentfordelingen på de forskellige typer af magtanvendelser



Bemærkninger til foregående kvartals statistik

På udsatteområdet kan der tilføjes yderligere 1 indberettet og nu færdigbehandlet magtanvendelse til statistikken fra 4. kvartal 2011. Det giver et resultat på i alt 11 indberettede magtanvendelser i 4. kvartal 2011 på udsatteområdet.

7. Første kvartalsopgørelse for Børn og Unge

Der er indberettet i alt 171 magtanvendelser på børne- og ungeområdet i 1. kvartal 2012. Når antallet af registrerede magtanvendelser for 1. kvartal 2012 sammenholdes med det tilsvarende kvartal i 2011, er der ikke sket nogen ændring. I forhold til 4. kvartal 2011 er der i alt indberettet 66 færre magtanvendelser i 1. kvartal 2012.

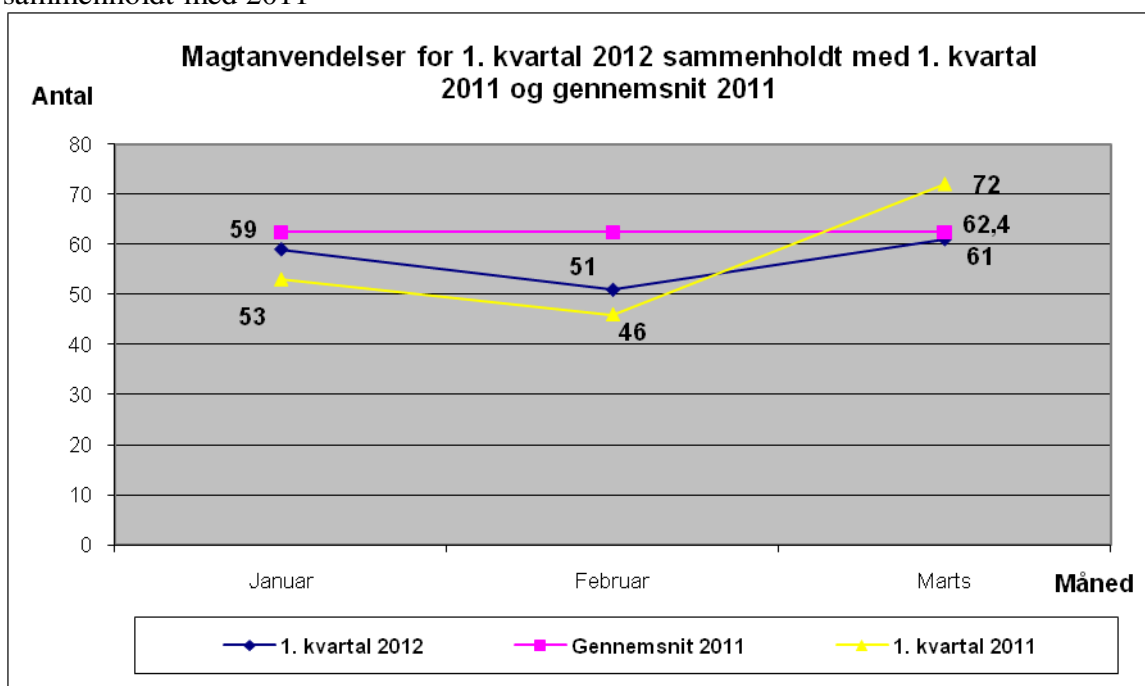
Det samlede antal magtanvendelser indeholder indberetninger fra dag- og døgntilbud, herunder sikrede afdelinger på Sønderbro, jf. magtbekendtgørelsen, samt indberetninger fra dagbehandlingstilbud, jf. straffelovens §§ 13 og 14.

Socialforvaltningen vurderer, at årsagen til faldet i antallet af magtanvendelser i 1. kvartal 2012 bl.a. skyldes, at det øgede fokus på undervisning og dialog med tilbuddene er begyndt, at have den ønskede effekt i form af større bevidsthed om anvendelse af socialpædagogiske løsninger og værktøjer i arbejdet med de anbragte børn og unge.

Tabel 7.1. Antal magtanvendelser

<i>Magt-anvendelser</i>	<i>1. kvartal 2011</i>	<i>2. kvartal 2011</i>	<i>3. kvartal 2011</i>	<i>4. kvartal 2011</i>	<i>1. kvartal 2012</i>
Børn og unge	171	177	164	237	171*

* I tallet indgår 7 endnu ikke færdigbehandlede magtanvendelser.

Tabel 7.2. Magtanvendelsernes spredning på 1. kvartal 2012 sammenholdt med 2011**Fordeling på tilbud**

Magtanvendelserne er indberettet af i alt 22 forskellige tilbud. Nedenfor ses en opstilling over, hvor mange magtanvendelser hvert tilbud har indberettet i 1. kvartal 2012.

Tabel 7.3. Fordeling af magtanvendelser på de enkelte tilbud i 1. kvartal 2012

<i>Tilbud</i>	<i>Magtanvendelser for 1. kvartal 2012</i>
Center for akutinstitutioner	
Kløvermarken	1
Center for dag- og døgninst. for skolesøgende børn	
Arildsgård	27
Emdrupgård	14
Frederikshøj	5
Josephine Schneider	1
Kastaniegården	7
Solliden	4
Spanager	6

Center for døgnanbragte børn og unge	
Donekrogen	13
Orøstrand	7
Center for familiebehandling og psykologisk rådgivning	
Glostrup observationshjem	11
Wibrandtsvej	3
Center for specialinstitutioner	
Ertodeto (afd. JMM)	18
Ertodeto (afd. Rundforbivej)	2
Solbakken	13
Tølløse	5
Villa Kokkedal	3
Center for udsatte og kriminalitetstruede unge	
Den Flyvende Hollænder	1
NEXUS	26
Sønderbro	2
Private opholdssteder	
Basen Bosted	1
FM Huset	1
I alt	171

Det ses af tabellen, at Arildsgård skiller sig ud i kraft af flere magtanvendelser end andre institutioner på området. Forklaring er, at der på Arildsgård (dagbehandling) er mange børn, som har socialt, følelses- og indlæringsmæssigt massive vanskeligheder og har en udadreagerende adfærd i konfliktsituationer – indbyrdes og i forhold til personalet.

Forvaltningen har stor opmærksomhed på dagbehandlingsinstitutionen og har planlagt undervisning for ledelsen og medarbejdergruppe her i foråret 2012.

Fordeling på antal børn og unge

Der er foretaget magtanvendelser på i alt 82 forskellige børn og unge.

Typer af magtanvendelse

Ikke-sikrede afdelinger

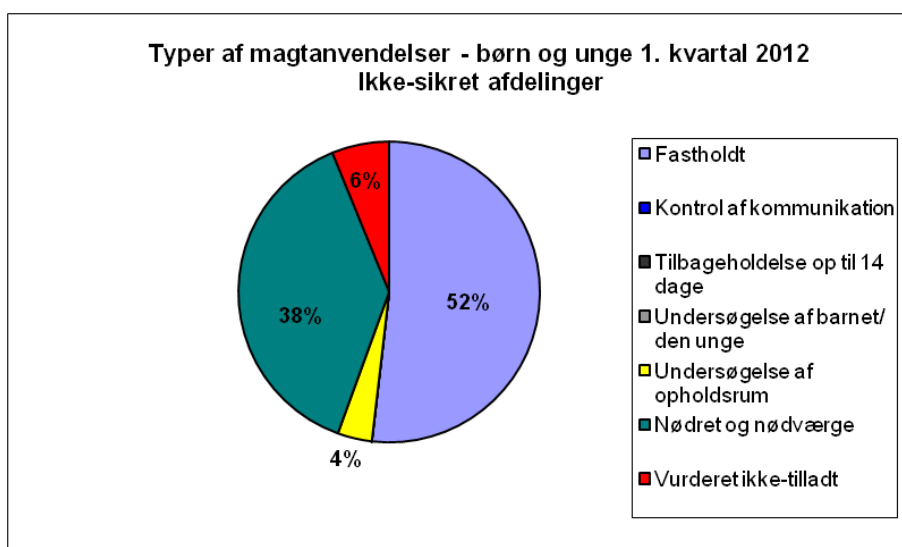
I opholdssteder og i døgninstitutioner for børn og unge er der i magtbekendtgørelsen hjemmel til følgende typer magtanvendelse:

- fastholdelse af barnet,
- besluttede tilbageholdelser,
- person – rum undersøgelser,
- brev- og telefonkontrol,
- 'nødværge/nødret' - handlinger i henhold til straffelovens bestemmelser.

Opholdsstedernes og institutionernes ledelser samt forvaltningen skal vurdere om en foretaget og beskrevet magtanvendelseshandling er ikke-tilladt eller tilladt.

Forvaltningen er ikke forpligtet til at modtage og vurdere nødværgehandlinger overfor børn i dagtilbud og børn der befinder sig i de interne skoler, da børnene i situationen ikke er underlagt magtbekendtgørelsen. Dog har forvaltningen valgt at pålægge institutioner at indberette denne type magtanvendelser, da konsekvenserne heraf ikke adskiller sig fra andre typer magtanvendelser.

Table 7.4. Procentfordelingen på de forskellige typer af magtanvendelser på ikke-sikret afdelinger



* De 7 endnu ikke færdigbehandlede magtanvendelser indgår ikke i ovenstående diagram.

Det ses at fastholdelse er den hyppigste type magtanvendelse, som indberettes. Herefter kommer nødværge/ nødret, som udgør 38 procent. Derudover er 10 af de indberettede magtanvendelser blevet vurderet som ikke-tilladt.

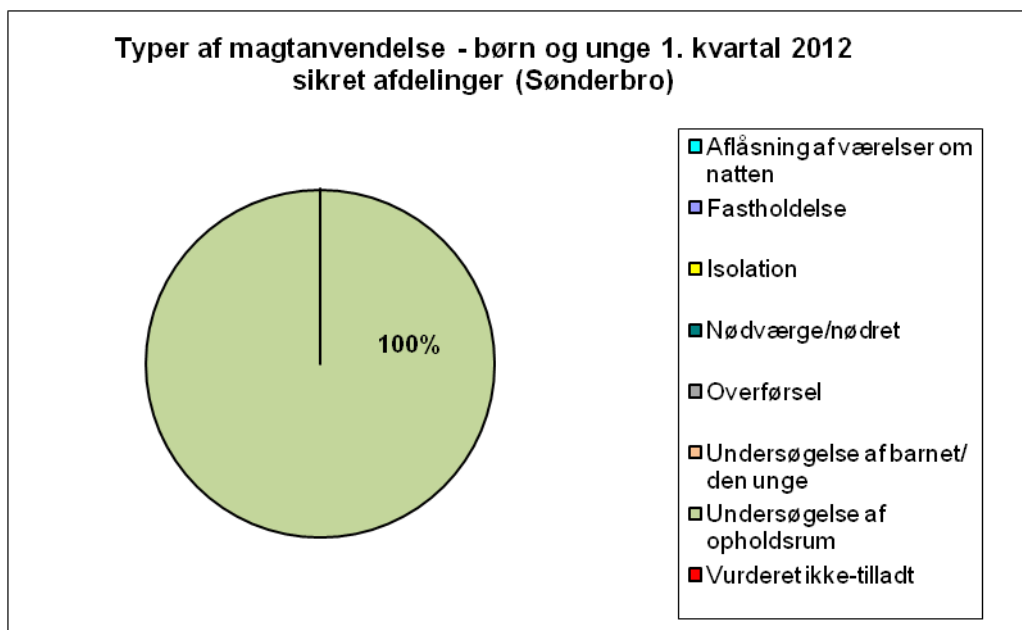
Sikrede afdelinger

Regler og bestemmelser for drift og anvendelse af sikrede døgninstitutioner er fastlagt i 'bekendtgørelsen om magtanvendelse overfor børn og unge, der er anbragt uden for hjemmet'.

I sikrede døgninstitutioner er der hjemmel til følgende typer magtanvendelseshandlinger: fastholdelse, isolation, aflåsning af værelse om natten, overførelse til anden sikret institution eller til en særlig sikret institution, undersøgelse af person (barnet eller den unge), undersøgelse af rum (værelse, ejendele), besøgs- og brevkontrol. Endvidere kan man, med hjemmel i straffelovens bestemmelser, udøve nødværge eller nødret, dvs. foretage nødværgehandlinger.

Institutionen og institutionens ledelse samt forvaltningen skal vurdere om en foretaget og beskrevet magtanvendelseshandling er ikke-tilladt eller tilladt.

Tabel 7.5. Procentfordelingen på de forskellige typer af magtanvendelser på sikrede afdelinger (Sønderbro)



* De 7 endnu ikke færdigbehandlede magtanvendelser indgår ikke i ovenstående diagram.

Ovenstående diagram viser, at alle magtanvendelser på sikrede afdelinger (Sønderbro) er indberettede som undersøgelser af opholdsrum ved anbringelse, besøg og fravær. Ingen af de indberettede magtanvendelser er blevet vurderet ikke-tilladt.

Ud over de i tabellen nævnte magtanvendelsesformer, er der yderligere én type magtanvendelse, der anvendes relativt hyppigt. Ved rettens beslutning om varetægtsfængsling af en ung i en sikret institution, kan retten yderligere bestemme, at den unge for en periode af varetægtsfængslingen skal underlægges besøgs- og brevkontrol under opholdet i den sikrede afdeling. Der er indberettet i alt 13 af denne type magtanvendelse i 1. kvartal 2012.

Antal magtanvendelser fortsat under behandling

Af de indberettede magtanvendelser er der fortsat 7 under behandling og disse er endnu ikke vurderet.

8. Opsamling

Der er indberettet i alt **382** magtanvendelser for 1. kvartal 2012.

På handicapområdet - børn er der sket et fald i antallet af indberettede magtanvendelser i 1. kvartal 2012 i forhold til 2011.

På handicapområdet - voksne er der sket en stigning i antallet af indberettede magtanvendelser i 1. kvartal 2012 i forhold til 2.-4. kvartal 2011. Når antallet af registrerede magtanvendelser for 1. kvartal 2012 sammenholdes med det tilsvarende kvartal i 2011, er der sket et fald.

På psykiatriområdet er der sket en lille stigning i antallet af indberettede magtanvendelser i 1. kvartal 2012 i forhold til 2011.

På udsatteområdet er der sket et fald i antallet af indberettede magtanvendelser i 1. kvartal 2012 i forhold til 2. og 4. kvartal 2011. Når antallet af registrerede magtanvendelser for 1. kvartal 2012 sammenholdes med 1. og 3. kvartal 2011, er der sket en stigning.

På børne- og ungeområdet er der sket et fald i antallet af indberettede magtanvendelser i 1. kvartal 2012 i forhold til 2. og 4. kvartal 2011. Når antallet af registrerede magtanvendelser for 1. kvartal 2012 sammenholdes med det tilsvarende kvartal i 2011, er der ikke sket nogen ændring.

Table 8.1. Udvikling i antallet af magtanvendelser for 1. kvartal 2011 – 1. kvartal 2012

<i>Områder</i>	<i>2011</i>				<i>2012</i>
	<i>1. kvartal</i>	<i>2. kvartal</i>	<i>3. kvartal</i>	<i>4. kvartal</i>	<i>1. kvartal</i>
Handicap børn	64	72	89	55	35
Handicap voksne	160	150	102	132	156
Psykiatri	7	6	6	7	13
Udsatte grupper	5	10	6	11	7
Børn og unge	171	177	164	237	171
I alt	407	415	367	442	382

Det kan konstateres, at der er udsving i antallet af indberettede magtanvendelser for de enkelte områder. Der er på nuværende tidspunkt i 1. kvartal 2012 generelt sket et fald af antallet af indberettede magtanvendelser i forhold til 1.-2. og 4. kvartal 2011.