

27. marts 2023

Karsten Biering Nielsen, Vicedirektør
Klima og Byudvikling

AEndring af regulativ for **husholdningsaffald**

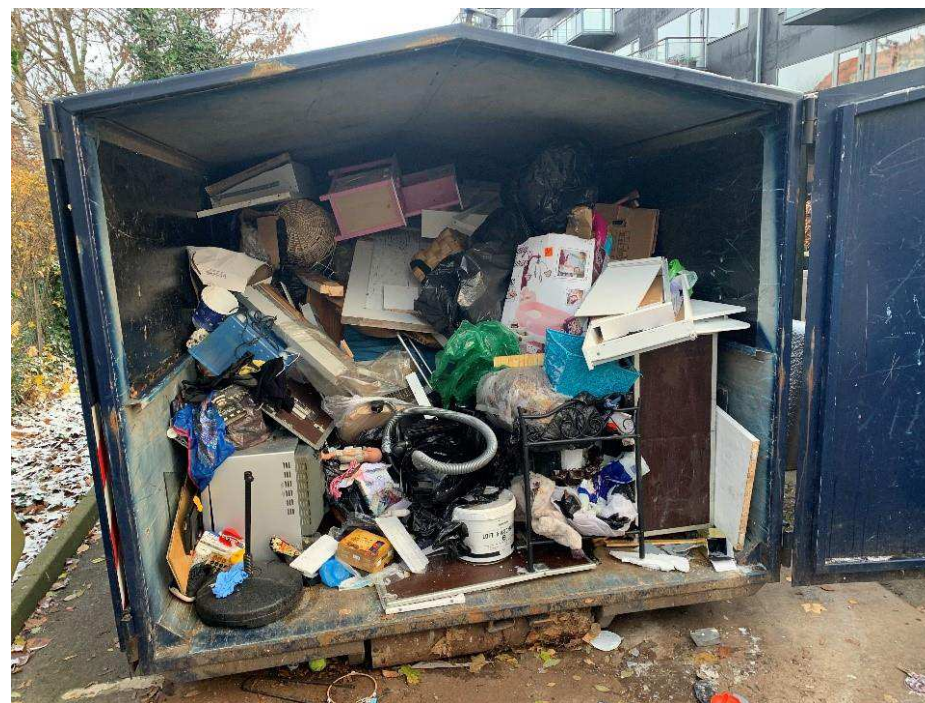


Hvad er regulativet for husholdningsaffald?

- Regler for håndtering af borgernes affald
- Regulativet indeholder de overordnede rammer, mens de administrative retningslinjer indeholder detaljerne
- Revideres med 1-2 års mellemrum, senest i 2021
- Borgere og grundejere har benyttelsespligt

Storskraldsordningen

- **Storskrald** skifter navn til **Stort indbo og indendørs træ**.
- Genanvendelse af stort indbo skal øges til min. 30%.
- Stop for bestilling af midlertidige containere til storskrald skal understøtte korrekt affaldssortering.



Bleaffald

- Ny ordning, som endnu er i forberedelsesfasen.
- Der er et samlet potentiale på 11.800 tons bleaffald årligt i København.
- Bleer vil blive indsamlet i separate beholdere i etageejendomme med mange blebørn og evt. villaer (frivillig ordning).
- Kan øge genanvendelsesprocenten med 1,4 procent. Som minimum genanvendelse af plast og cellulose.



Dyrestrøelse og pottemuld

- Udvidelse af haveaffaldsordningen.
- Fra rest- til haveaffald.
- Ny og mere miljørigtig behandling af haveaffaldet end den nuværende - skal genudbydes.
- Indsamlingspotentiale på 1.700 tons dyrestrøelse og pottemuld.
- Kan øge genanvendelsesprocenten med 0,7 %.



Keramik og porcelæn

- Udvidelse af farligt affaldsordningen.
- Fra restaffald til indsamling sammen med farligt affald.
- Keramik og porcelæn analyseres m.h.p genanvendelse,
 - som tilslag til beton og cement.
- Indsamlingspotentiale på 480 tons keramik og porcelæn.
- Kan øge genanvendelsesprocenten med 0,2 %.



PORCELÆN
KERAMIK