

Bilag 1

Bilag 1: Notat om venteliste- og pladssituationen på 0-2 års området**Status august 2008**

Samlet kapacitet pr. juli 2008 (normerede pladser)		
Pladstype	Vuggestuepladser	Børnehavepladser
Daginstitutioner (470 i alt)	10.720	16.590
Private institutioner	69	66
Puljeinstitutioner	136	148
Privat dagpleje	456	0
Kommunal dagpleje	505	0
Privat Børnepasning	169	89
I alt	12.055	16.893

Specifik venteliste for børn mellem 6 måneder – 2 år og 10 måneder Pr. 5. august 2008		
Distrikt	Netto*	Brutto**
AMAGER	600	1215
BISPEBJERG	187	413
INDRE BY	207	534
NØRREBRO	337	729
VALBY	218	502
VANLØSE/BRØNSHØJ-HUSUM	354	871
VESTERBRO/KONGENS ENGHAVE	312	696
ØSTERBRO	364	733
<i>UDENKOMMUNAL</i>	<i>176</i>	<i>334</i>
I alt	2755	6027

*"Netto" udgør antallet af børn, der står på venteliste i distriktet, som ikke allerede er eller har været indmeldt i en daginstitution, og som ikke har fået et tilbud.

** "Brutto" udgør det samlede antal børn, som står på venteliste i distriktet.

Specifik venteliste for børn mellem 11 måneder – 2 år og 10 måneder Pr. 5. august 2008		
Distrikt	Netto*	Brutto**
AMAGER	134	685
BISPEBJERG	35	227
INDRE BY	38	319
NØRREBRO	67	409
VALBY	57	317
VANLØSE/BRØNSHØJ-HUSUM	101	571
VESTERBRO/KONGENS ENGHAVE	70	401
ØSTERBRO	56	379
<i>UDENKOMMUNAL</i>	90	237
I alt	648	3545

*"Netto" udgør antallet af børn, der står på venteliste i distriktet, som ikke allerede er eller har været indmeldt i en daginstitution og som ikke har fået et tilbud.

** "Brutto" udgør det samlede antal børn, som står på venteliste i distriktet.

Bruttotallene på ventelisten udgør det samlede antal børn, som står på venteliste i distriktet herunder:

Specifik brutto-venteliste for børn op til 2 år og 10 måneder 5. august 2008		
	Over 6 måneder	Over 11 måneder
Opskrivning til specifikke dagtilbud (nettoventeliste)	2755	648
Børn som står til overflytning til en anden institution*	793	781
Børn som tidligere har sagt nej tak til et tilbud*	1756	1519
Antal pladser sendt i tilbud	312	213

*Det bemærkes, at der i ovenstående tabel ikke er taget højde for, at børn kan figurere flere gange. Eksempelvis vil et barn, som står skrevet til overflytning, og som tidligere har takket nej til en plads, figurere to gange.

Samtidig bemærkes det, at der 312 pladser i tilbud. Der er altså 312 pladser, som afventer, at et barn på ventelisten takker ja til pladsen i dagtilbuddet.

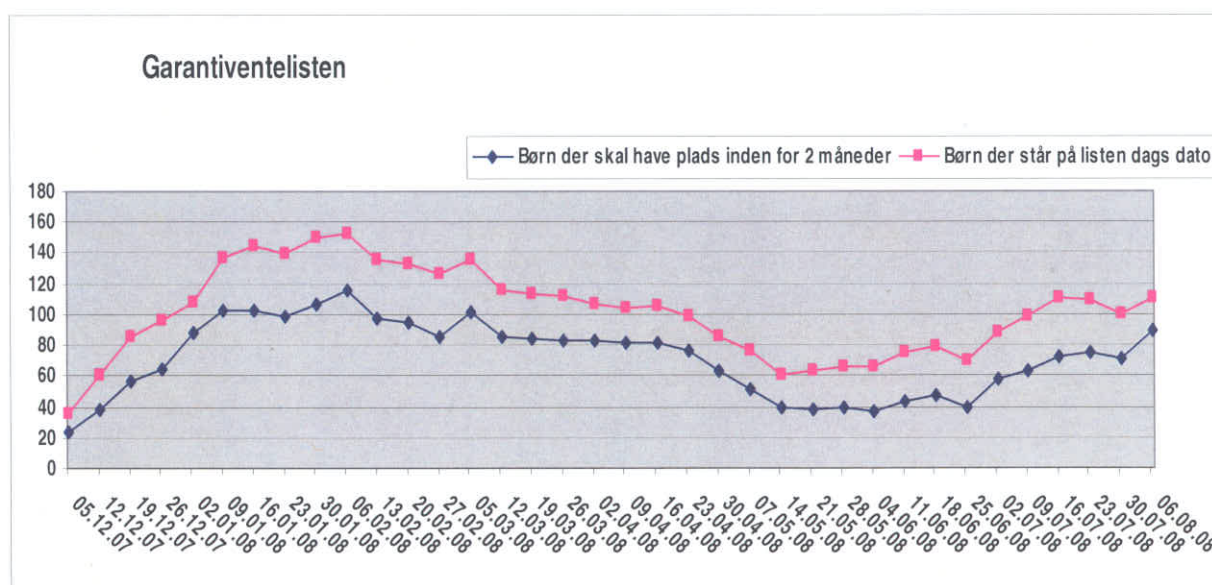
Indmeldelse og tilbud

Aldersgennemsnittet ved indmeldelse i et dagtilbud er 14 måneder og 5 dage.

Hvert enkelt barn får i gennemsnit 1,7 tilbud om plads, inden forældrene indmelder barnet i et dagtilbud.

Garantiventelisten pr. 5. august 2008					
Distrikt	Antal børn, som har stået på listen indenfor de sidste 12 måneder	Antal børn, som står på listen d.d.	Antal børn, der skal have plads indenfor 61 dage	Antal børn, som har fået tilbudt plads inden for 61 dage og valgt at bibeholde deres opskrivning på garantiventelisten	Antal børn, som ikke har fået tilbudt plads inden for 61 dage og dermed har overskredet garantidatoen
AMAGER	183	39	34	0	0
BISPEBJERG	39	7	4	1	0
INDRE BY	59	11	10	0	0
NØRREBRO	55	7	6	0	0
VALBY	82	12	10	0	0
VANLØSE/BRØNSHØJ-HUSUM	112	17	13	0	0
VESTERBRO	49	3	2	0	0
ØSTERBRO	52	4	1	0	0
<i>UDENKOMMUNAL</i>	<i>66</i>	<i>11</i>	<i>9</i>	<i>0</i>	<i>0</i>
I alt	697	111	89	1*	0

*Garantien er overholdt for det ene barn, men barnet har fået tilbudt en plads, der ligger mere end 4 km fra bopælen (afstanden var 5,9 km), hvorved barnet har bibeholdt retten til fortsat at stå på venteliste.



Bilag 2

Bilag 2: Notat om afprøvet pladsetablering

Børne- og Ungdomsforvaltningen har i forbindelse med pladssituationen i 2007 og 2008 forsøgt at etablere pladser, de steder, hvor der er mest akut behov, ved hjælp af nedenstående tiltag.

Der vil blive arbejdet videre inden for disse retningslinjer. Men det er ikke Børne- og Ungdomsforvaltningen vurdering, at man på baggrund af den markant stigende befolkningsprognose i Københavns Kommune, vil være i stand til at etablere pladser nok alene via disse tiltag til at holde pasningsgarantien inden for fire kilometer.

Hvis pasningsgarantien skal kunne overholdes inden for fire kilometer, så vil dette kræve etablering af flere nye dagtilbud.

Allerede afprøvet tiltag:

- **Traditionel merindskrivning:**

Der er grønt lys for alle merindskrivninger i distrikterne Indre By, Vesterbro og Amager.

- **Screening for ledige pladser:**

samtliche distrikter er blevet screenet for tomme pladser, som kunne anvendes til garantibørn.

- **Åbning af ledige stuer:**

Der er åbnet stuer i andre distrikter, som kan anvendes til børn fra garantiventelisten

- **"Pålagt" merindskrivning:**

Der har i en kortere periode været et forsøg med at pålægge institutioner merindskrivning, hvis de havde fysisk kapacitet til det. Forsøget var midlertidigt og afgrænset geografisk efter aftale med de faglige organisationer. Det resulterede i over 100 pladser.

- **Gennemgang af de sidste fire års nednormeringer:**

Pladsanvisningen har gennemgået de institutioner, som er blevet nednormeret inden for de sidste 4 år, mhp. at afdække, om der er mulighed for at genetablere en del af disse pladser. Der er foreløbigt ikke noget potentiale.

- **Omlægning af nødinstitution:**

Nødinstitutionen i Nyropsgade er omdannet til garantiinstitution.

- **Tidlig opstart af pladser på Amager**

To Amagerinstitutioner, som er under udbygning, har opstartet de kommende pladser før tid ved at benytte kapacitet i nødinstitutioner.

- **Omlægning af pladser:**

Der omlægges pladser fra fritidshjem til børnehave.

- **Tidlig indskrivning:**

Der er lavet aftaler om tidlig indskrivning i fritidshjem

- **Minibusser:**

Der er tilknyttet 11 minibusser til institutioner på Amager, og to på Christianshavn. Der er indgået fire ekstraordinære merindskrivningsaftaler i forbindelse med busser i november/december 2007

- **Udbygning:**

Der arbejdes videre med at etablere de projekter, der er afsat midler til i Anlægsplanen for 2008-2010 under hensyntagen til anlægsstop og omprioriteringer.

- **Den reviderede anlægsplan:**

Der er fremlagt en revideret Anlægsplan med fremrykning af 46 mill. kr. til etablering af pladser (BUU, 4. juni 08).

- **Opnormering med udflytterbus**

Institutionen Søstjernen på Amager har fået tilknyttet en udflytterbus, som kører til Jægerspris.

- **Pædagogisk vikarbureau ved personalemangel**

Der er indgået aftale om at anvende pædagogisk vikarpersonale, hvor det har været muligt at opnormere pladsmæssigt men ikke personalemæssigt.

- **Private ordninger**

Der arbejdes på at fastholde det nuværende høje niveau i anvendelsen af private ordninger via en intens information til forældrene, men det vurderes ikke p.t. at det vil være muligt at indlægge en yderligere stigning i disse ordninger.

- **Rekrutteringskampagne for dagplejere i København**

Der gennemføres en kampagne med henblik på rekruttering af dagplejere i andet halvår af 2008.

- **Strukturtilpasning på fritidshjemsområdet**

Der fremlægges forslag til strukturtilpasning på fritidshjemsområdet i september 2008, i denne forbindelse vil BUF vurdere, om der er mulighed for omlægning af flere fritidstilbudspladser til 0-6 års pladser.

- **Anlægsønsker og undersøgelse af fysisk kapacitet i dagtilbud:**

Der fremlægges anlægsønsker til Budget 2009 med henblik på etablering af flere pladser samt en undersøgelse af evt. fysisk kapacitet til udvidelse af eksisterende tilbud.

- **Deloitte analyse af anvisningssystemet**

På udvalgmødet i BUU den 18. juni blev analysen fra Deloitte af anvisningssystemet og pladsstyringen fremlagt. Selve analysen giver ikke flere pladser, men en mulighed for at lette administrationen i anvisningen.

- **Køb af minibusser**

Det er indkøbt ekstra minibusser med henblik på merindskrivning.

Der er også undersøgt en række muligheder, som enten er blevet forkastet nu eller tidligere, eller som ikke har haft effekt på nuværende tidspunkt:

- **Forøgede gruppestørrelser og nye kvadratmeter-tolkninger**

Alle institutioner, som er bygget efter 1996, er bygget fleksibelt. Det vil sige, at der er kvadratmetre nok til, at hver gruppe kan merindskrive to børn ekstra.

Hvis en merindskrivning i alle institutioner, bygget efter 1996, merindskrives to børn, så kan det samlet set give over 350 vuggestuepladser i hele byen. Alene på Amager kan der

etableres omkring 90 vuggestuepladser via denne merindskrivning.

Af nedenstående tabel fremgår, hvor og hvor mange pladser, der kan etableres ved en opnormering af gruppestørrelsen i fleksibelt bygget institutioner. Det fremgår, at især Amager, Østerbro og Vesterbro/Kgs. Enghave vil have mulighed for at benytte dette pladsskabende tiltag. Hvis alle fleksibelt bygget institutioner omnormerer deres vuggestuegrupper, så kan det i alt give 373 ekstra normerede vuggestuepladser.

Distrikt	Mulige merindskrivninger i vuggestuer (12-14)
Amager	94
Indre By	13
Østerbro	82
Nørrebro	36
Vesterbro/Kgs. Enghave	51
Vanløse/ Brønshøj-Husum	33
Valby	13
Bispebjerg	51

Bemærkninger til tiltaget

En opnormering eller merindskrivning giver pladser, der er hurtige at etablere, da der hverken kræves anlægsbevilling eller fysisk ændring af institutionen. En sådan indskrivning er samtidig fleksibel og kan løbende justeres, hvis der bliver tilstrækkelig kapacitet til at dække pladsbehovet i København.

Hver institution får typisk 5000 kroner pr. merindskrevet barn til etablering af garderobefaciliteter, indkøb af trip-trap stol m.v.

Merindskrivning vil have stor betydning for de forældre, hvis børn står på venteliste. Der er i udregningen så vidt muligt taget højde for, at nogle institutioner allerede har "frivillig" merindskrivning i de pågældende pladser.

Merindskrivningen vil, med de nuværende anvisningsregler, kun få betydning for de forældre, som står på ventelisten. Pladserne vil således ikke kunne benyttes som garantipladser, da de skal tilbydes de børn, som står på den specifikke venteliste. Kun pladser, som etableres i en institution uden venteliste, kan, med de nuværende anvisningsregler, tilbydes via garantilisten.

En merindskrivning i institutionerne vil kræve en drøftelse med de faglige organisationer. Forslaget må samtidig forvente en del modstand fra personale og fra forældre, som allerede har deres børn indskrevet i de berørte vuggestuegrupper.

Tiltaget blev med Børneplan I forsøgt etableret på frivillig basis i 2003-2004. Det faktum, at det var frivilligt for institutionerne om de ville merindskrive betød, at ganske få institutioner

valgte at gøre det. Hvis forslaget, om ændring af gruppestørrelsen i vuggestuerne, genfremsættes, så vil det være en fordel at have afdækket det samlede antal kvadratmetre i alle daginstitutioner i København, da man må antage, at nogle ældre institutioner også har yderligere kvadratmetre, mens andre både nye og ældre institutioner ikke har mulighed for indskrivning af flere børn.

- **Feriekolonier:**

Det er undersøgt, om man kan anvende feriekolonier til udflytterinstitutioner. Forvaltningen har besøgt en feriekoloni i Arrenæs og vurderet, om denne type bygninger lever op til kravene om institutionsbyggeri. Det gjorde det ikke. Forvaltningen har i to tilfælde indgået aftale med en paraplyorganisation om, at de skulle forsøge at få ophævet fredningsbestemmelserne, så der kan moderniseres og ombygges til gældende krav.

- **Yderligere anvendelse af busser:**

Der er to muligheder for yderligere anvendelser af busser:

1. Man tilknytter en udflytterbus til en allerede eksisterende institution i et distrikt med behov. Det er gjort i to tilfælde på Amager og der er indstilling om tilknytning af en til bus på Indre By, ligesom en tidligere opsagt bus og udflyttersted på Østerbro er genvundet. Det vurderes ikke at kunne give mere, da disse pladser vil være børnehavempladser, og da de trækker fra en specifik venteliste.
2. Man opretter en "ny" institution, som er en udflytter, således at man f.eks. kan køre børn fra Amager til Nørrebro. Dette er endnu ikke gjort af følgende årsager:
 - a. Der er ikke ledige udflyttersteder. Et par enkelte steder er dog mulige, men det kræver anlægsomkostninger til ændring af lokalerne (jf. bilag 5).
 - b. Der er ikke ledige opsamlingssteder på Amager, hvor der skal være et institutionslignende tilbud, hvis der er tale om en udflytter, derfor vil det være mere oplagt at lade forældrene selv benytte enkelte pladser i andre distrikter (via garantilisten)
 - c. Der er ikke ledige grupper i andre institutioner, som kan anvendes til en hel udflytterdel, disse grupper anvendes i stedet for som aktiverede eller potentielle garantigrupper (det er ikke vurderingen, at man i det hele taget kan få forældrene til at sætte deres vuggestuebørn på en bus fra Amager til Nørrebro eller Bispebjerg).
 - d. Hvis ovenstående forhold skulle kunne lykkedes vil det kræve, at der kan rekrutteres personale og leder til en

udflytter af denne type, og at der er midler til dette.

- **Inddragelse af Malmø-pladser:**

Man kan køre nogle børn i bus til nogle potentielt ledige pladser i Malmø. Dette kræver dog, udover ovenstående forbehold, at alle børn medbringer pas hver dag. Samtidig vil en København – Malmø-ordning kun kunne benyttes i forhold til børnehavebørn, da vuggestuebørn ikke må køre så langt. Samtidig er der nogle forældrehensyn, i form af eksempelvis muligheden for at hente et sygt barn i Malmø, hvilket kan opleves som særdeles kostbart og tidskrævende fra forældrenes vinkel.

- **Rekruttering af personale fra Malmø:**

BUF ved at undersøge mulighederne for at få svensk personale via Arbejdsformidlingen, ligesom det indgår som et led i rekrutteringsstrategien at udvide søgningen efter pædagogisk personale (jf. bilag 6). Men der vil være en række forhold, der skal overvejes i forbindelse med denne løsning, både i forhold til sprogindlæring, selvforvaltning, uddannelsesniveau m.m.

Alternativt til dette har BUF tidligere foreslået at gå i dialog med BIF omkring ansættelse af langtidsledige med støtte.

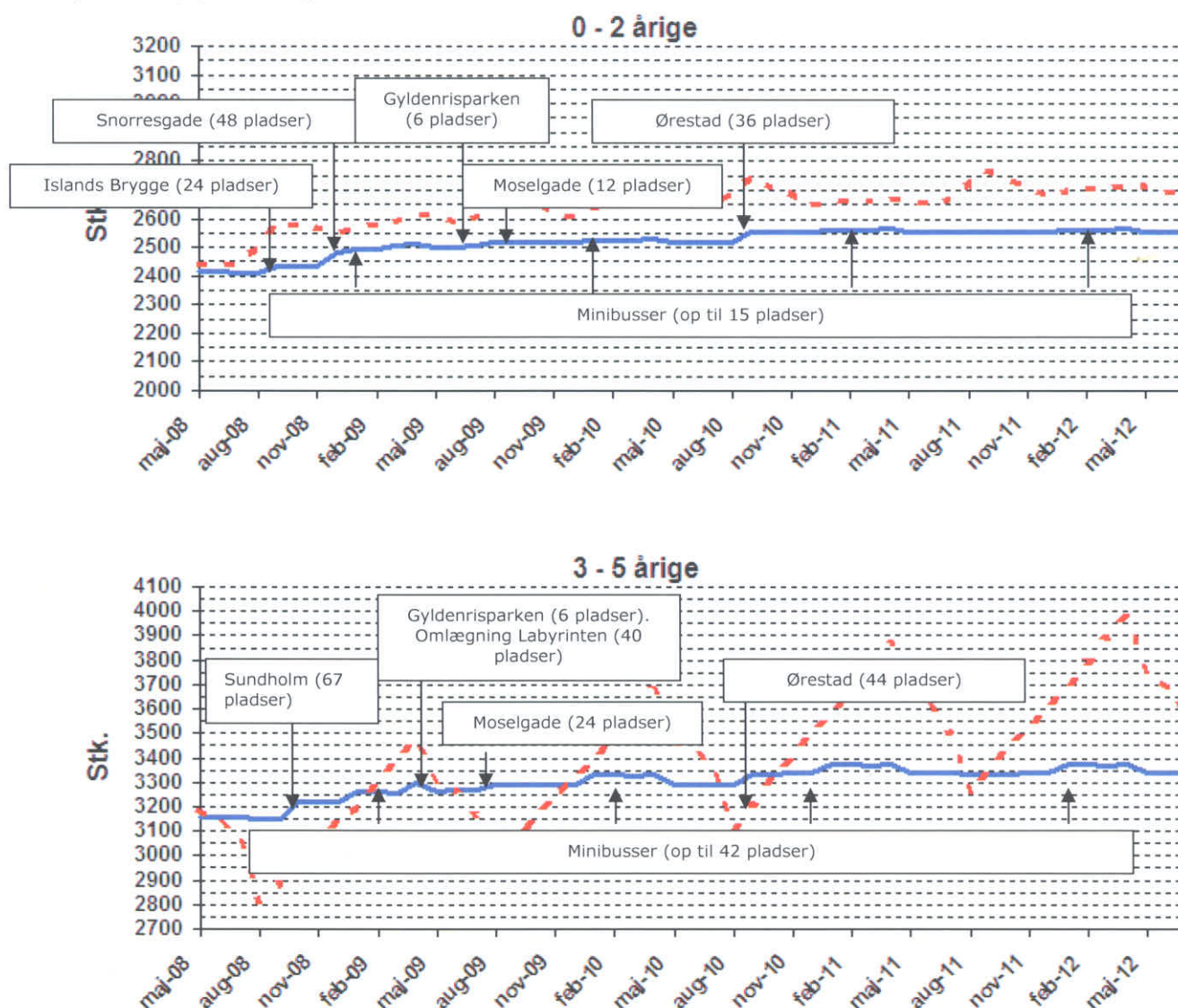
Bilag 3

Bilag 3: Distriktsvis gennemgang af behov og kapaciteter

I det nedenstående gennemgås de forskellige distrikter med fokus på udsving i kapaciteterne. Den indlagte kapacitet er de fremsatte og vedtagne projekter på 0-5 års området pr. august 2008.

AMAGER

Den samlede normering på Amager udgør 2425 vuggestuepladser og 3199 børnehavepladser (april 2008).

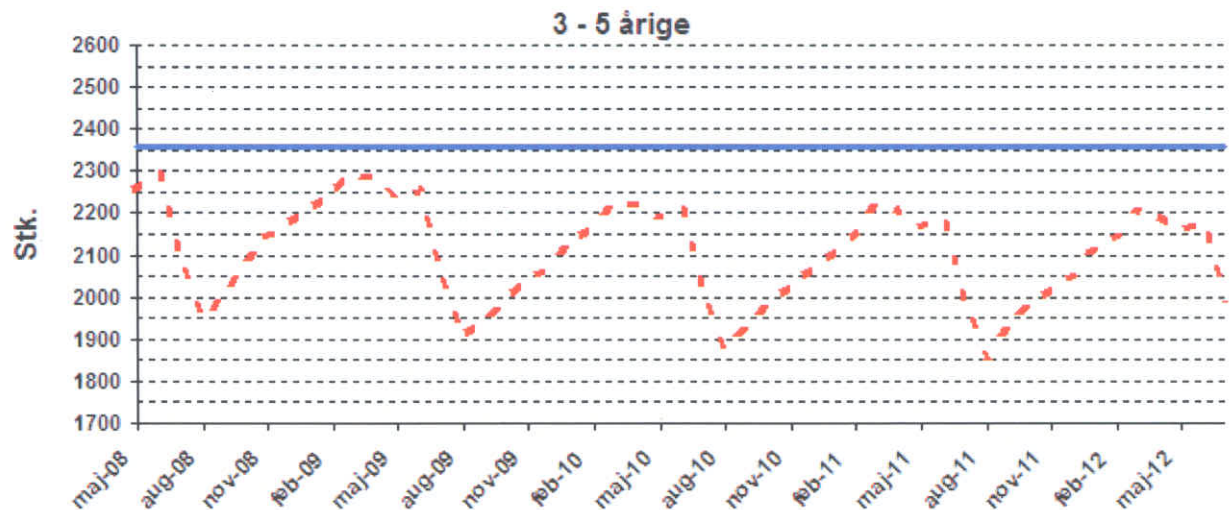
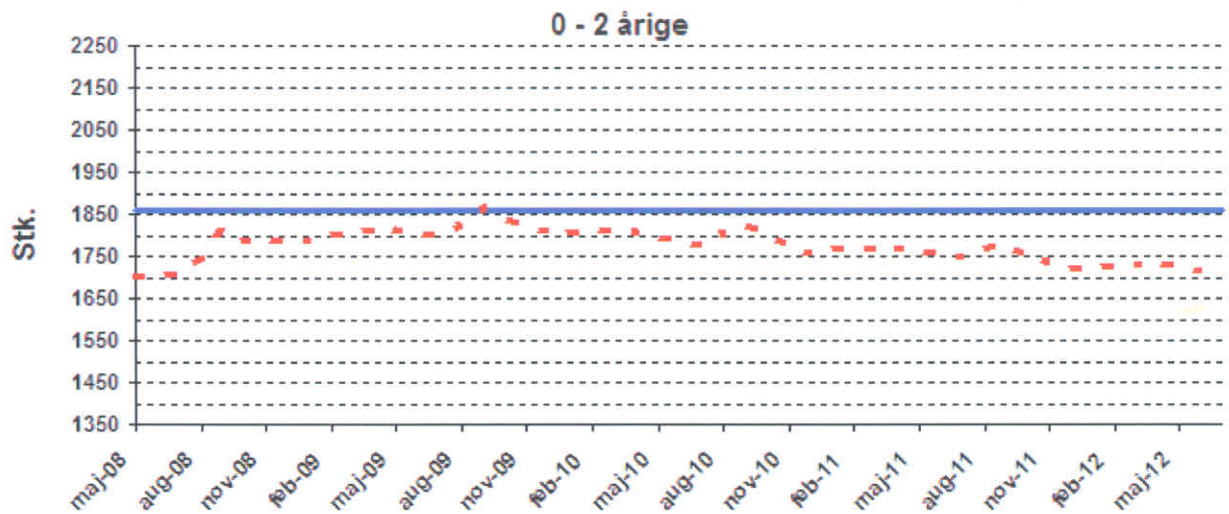


Det ene projekt (ændring af nødinstitutionen på Sundholmsvej) er fleksibelt og kan enten etableres som 45 vuggestuepladser eller 67 børnehavepladser. I ovenstående diagram er den indlagt i kapaciteten for børnehavepladser.

Øvrige ændringer i kapaciteten: Der er i kapaciteten indlagt to flerbørnsdagplejer (+16 vuggestuepladser), som der er finansiering til, men som der arbejdes på at finde lokaliteter til på Amager. I forbindelse med omstruktureringen af Labyrinten, så er denne ændret fra tidligere 48 børnehavepladser til de nuværende 40 børnehavepladser.

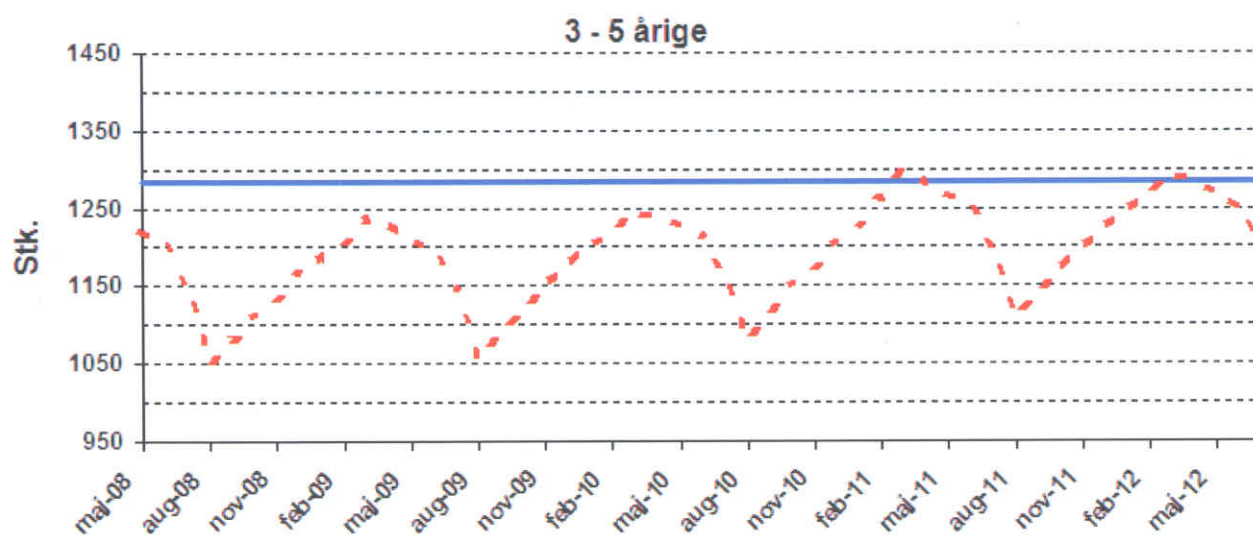
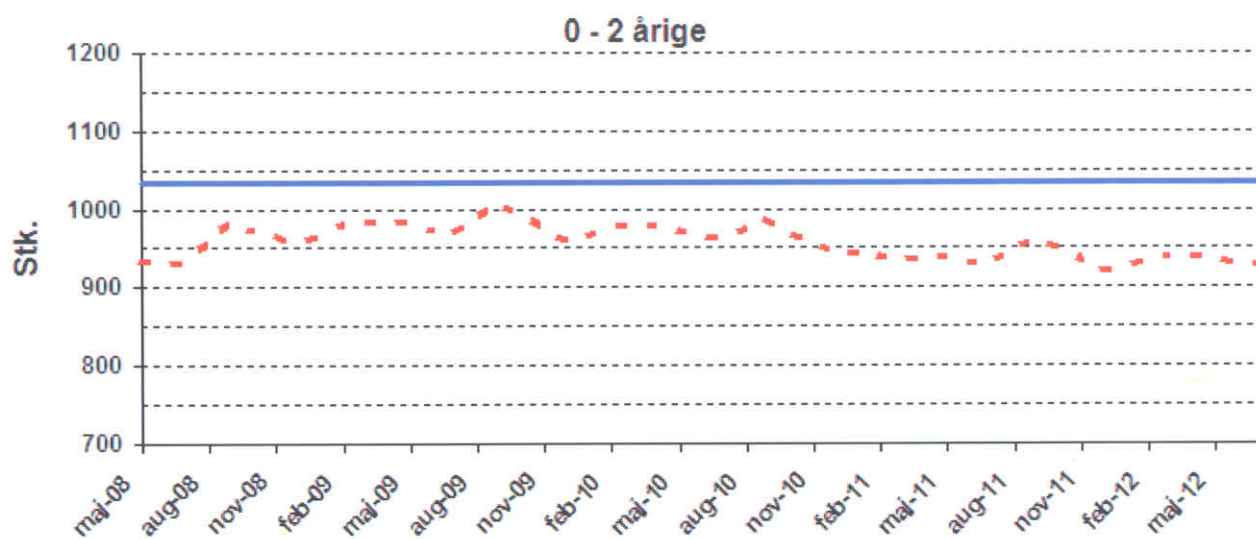
NØRREBRO

Den samlede normering på Nørrebro udgør 1859 vuggestuepladser og 2359 børnehavepladser (april 2008). Nørrebro er præget af en høj andel af private dagplejeordninger. Der passes således (pr. april 2008) 138 vuggestuebørn i Privat Dagpleje. Der er ikke sæsonudjævnende tiltag i distriktet, ligesom der ikke er planlagt udvidelse af kapaciteten i distriktet.



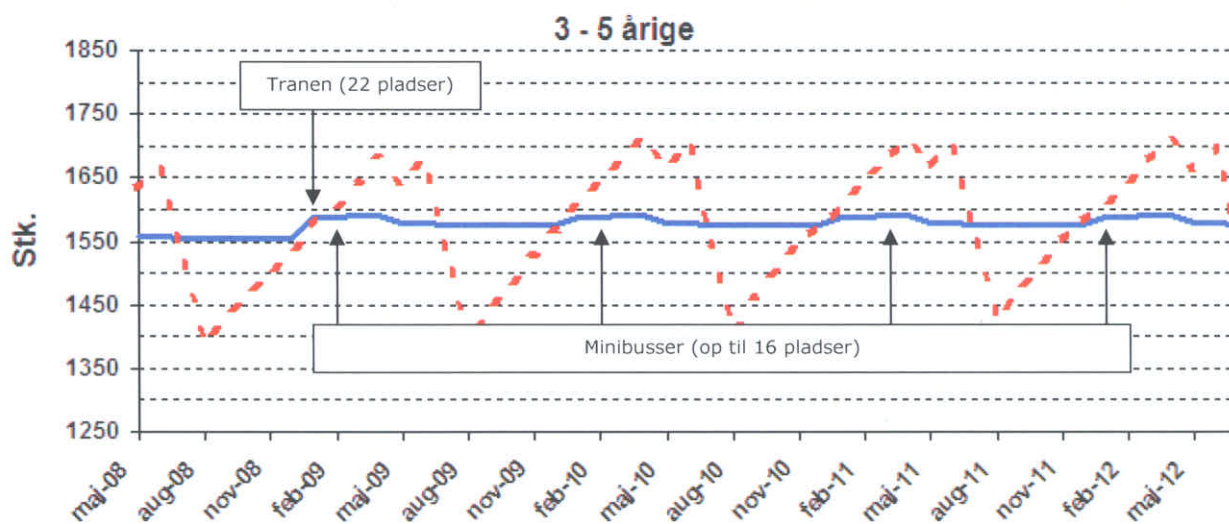
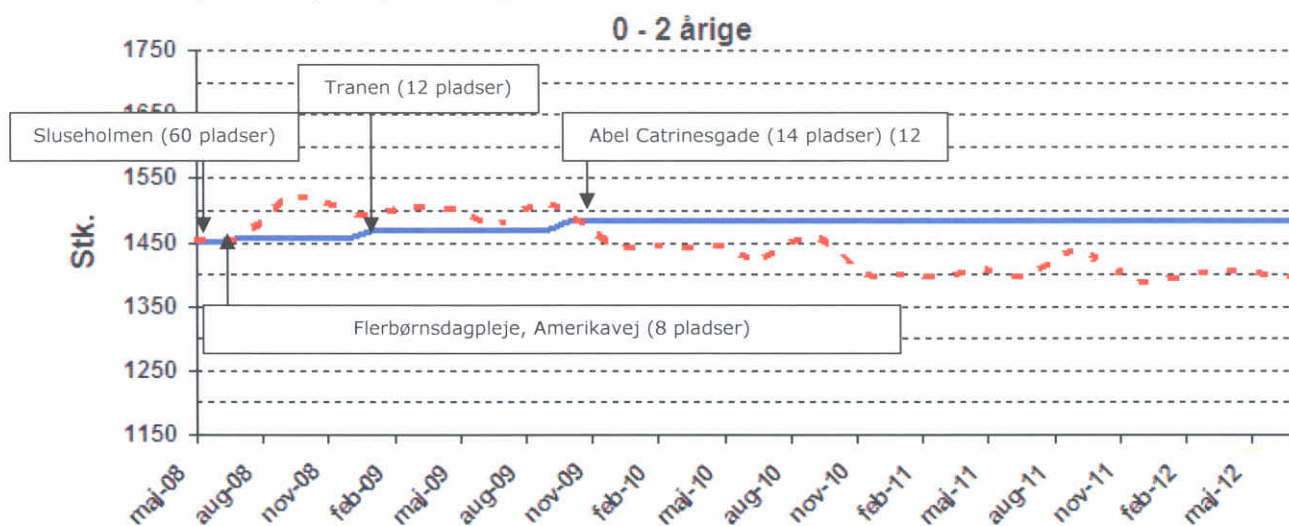
BISPEBJERG

Den samlede normering i Bispebjerg udgør 1034 vuggestuepladser og 1284 børnehavepladser (Pr. april 2008). Der er ikke sæsonudjævnende tiltag eller planlagt udvidelser af kapaciteten i distriktet.



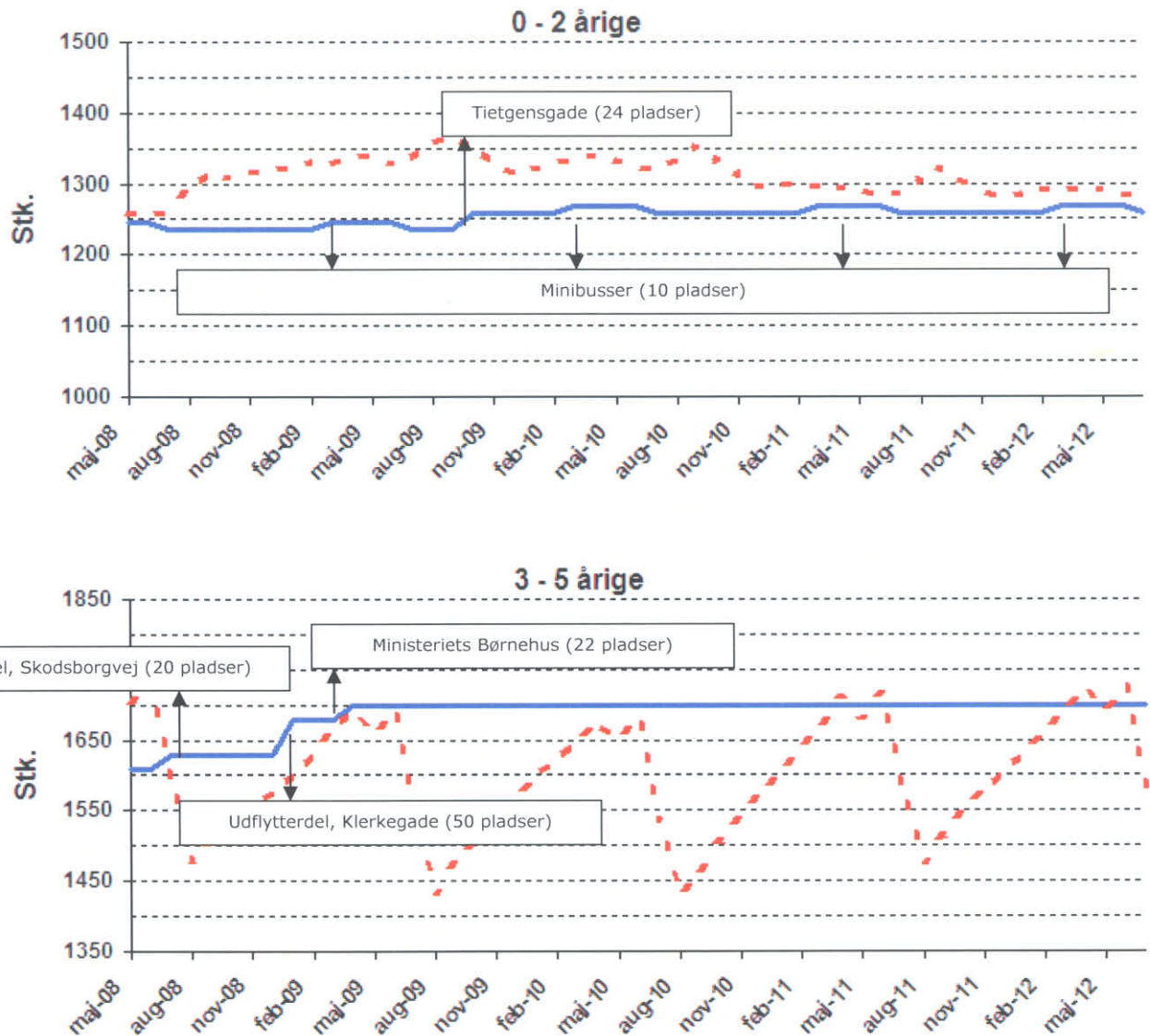
VESTERBRO

Den samlede normering på Vesterbro udgør 1451 vuggestuepladser og 1558 børnehavepladser (Pr. april 2008).



INDRE BY

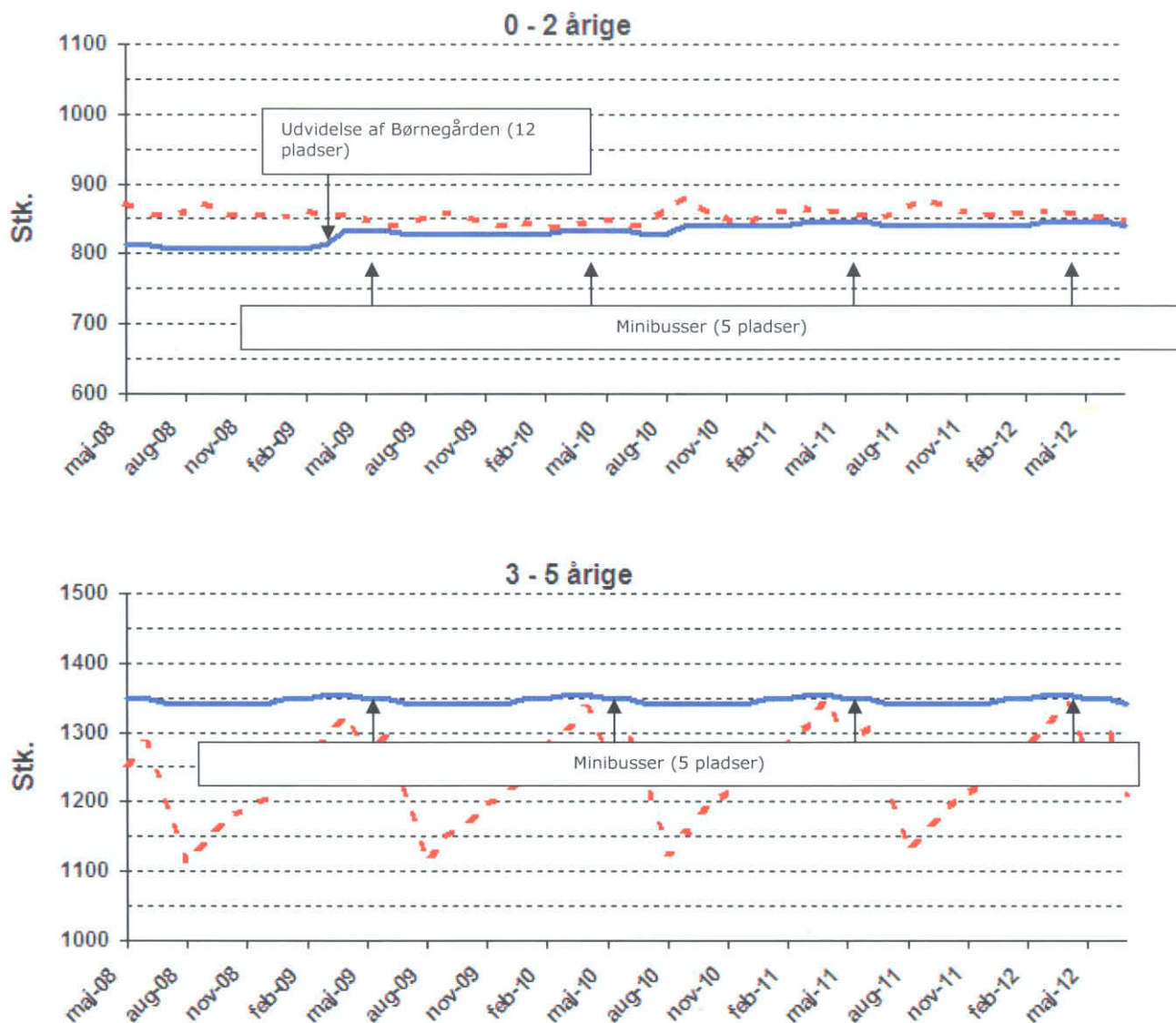
Den samlede normering i Indre By er på 1245 vuggestuepladser og 1608 børnehavepladser (april 2008).



Det bemærkes, at vuggestuepladserne på Tietgensgade, siden sidste pladsafrapportering, er blevet to måneder forsinket. Pladserne forventes nu at opstarte pr. oktober 2009.

VANLØSE/BRØNSHØJ-HUSUM

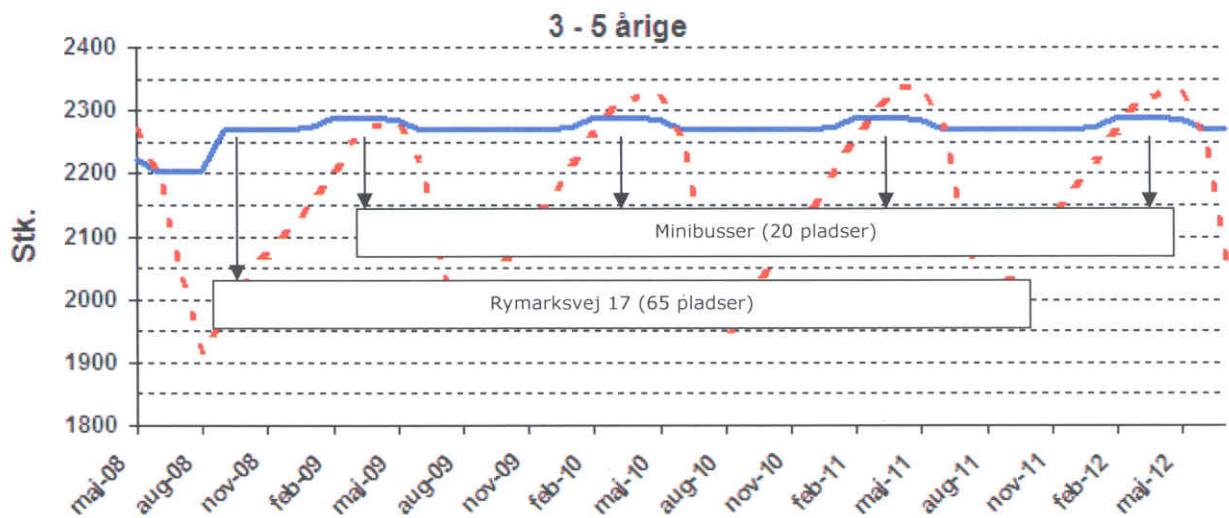
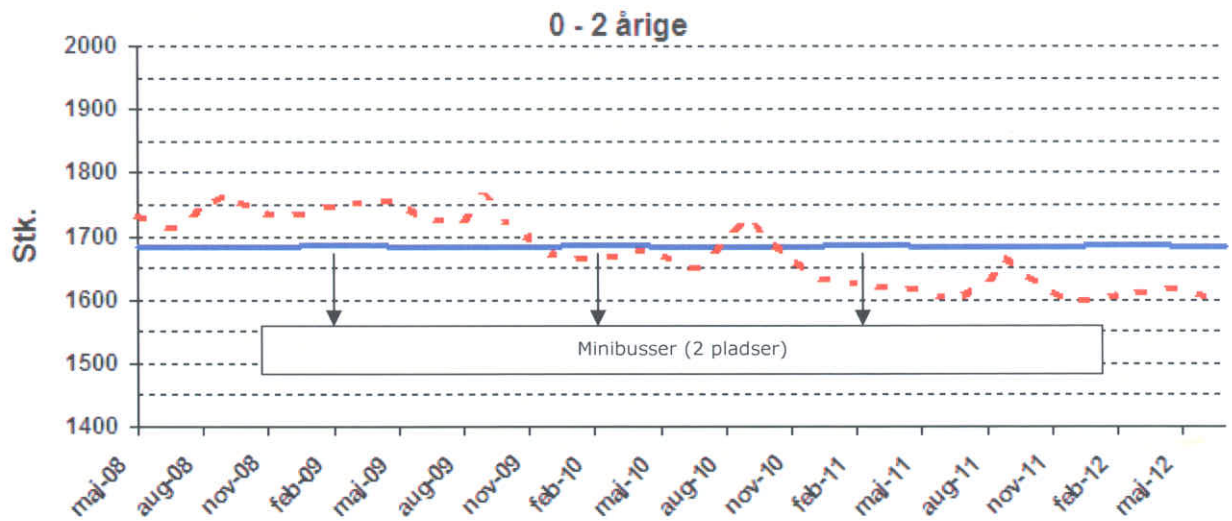
Den samlede kapacitet i distriktet Vanløse/Brønshøj-Husum er 1776 vuggestuepladser og 2967 børnehavepladser (april 2008).



Udvidelsen af Børnegården (12 vuggestuepladser) er rykket frem til april 2009. Der arbejdes på, at der etableres tre grupper i en nødinsti-tution i Vanløse/Brønshøj-Husum. Pladserne (36 vuggestuepladser eller 75 børnehavepladser) er ikke medtaget i ovenstående fremstilling. Pladserne kan benyttes til at dække pasningsbehovet både i selve distriktet, men også i nabo-distriktet Valby eller distriktet Vesterbro/Kongens Enghave. Institutionen vurderes at kunne stå klar pr. april 2009.

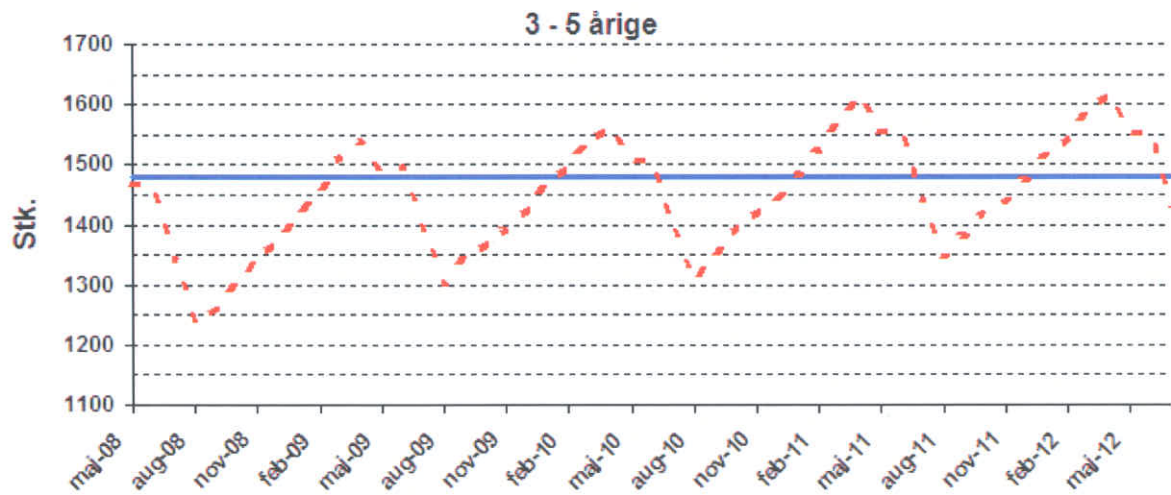
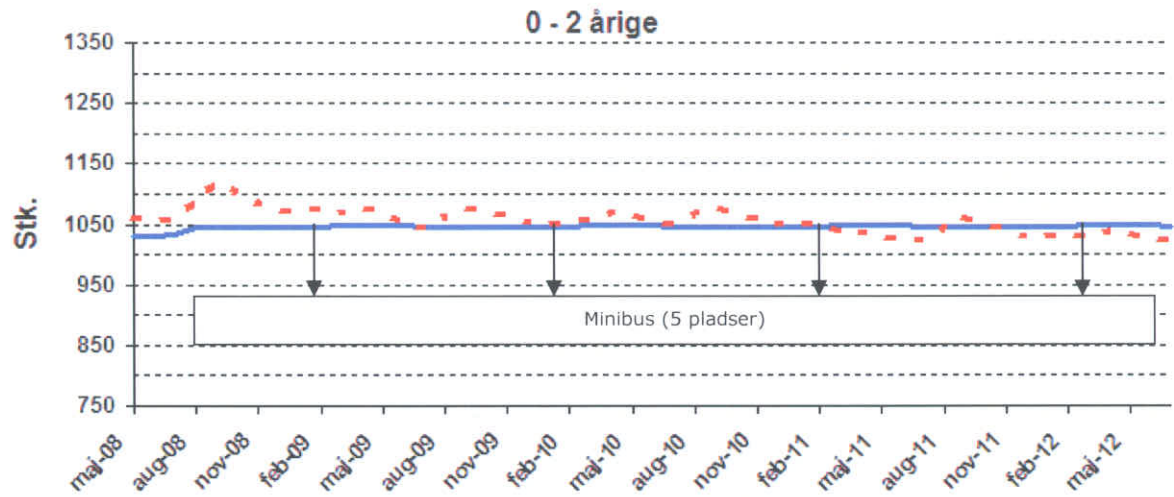
ØSTERBRO

Det er planlagt, at der etableres 65 ekstra børnehavepladser ved at inddrage en eksisterende nødinstitution til børnehave.



VALBY

Den samlede normering i distrikt Valby er 1049 vuggestuepladser og 1480 børnehavepladser pr. april 2008.



Bilag 4

Bilag 4: Konsekvenser hvis pasningsgarantien ikke kan overholdes

Hvis pasningsgarantien ikke kan overholdes, har det en række konsekvenser både i relation til:

- Det enkelte barn og dets forældre, der ikke har fået tilbudt en plads indenfor garantiperioden (jf. Dagtilbudslovens § 24)
- Alle de forældre, der har børn i et dagtilbud i kommunen, jf. Dagtilbudslovens § 25.

Det enkelte barn og dets forældre, der ikke har fået tilbudt en plads indenfor garantiperioden

Udgangspunktet er, at kommunen skal holde forældrene fri for betaling. Det betyder, at de almindelige regler om tilskuddets størrelse og forældrenes egenbetaling ikke gælder ved brud på pasningsgarantien.

Der skal til de forældre, hvis børn ikke har plads fra garantidatoen, tilbydes følgende:

1. At dække bruttodriftsudgifterne til en plads i dagtilbud i en anden kommune
2. At dække udgifterne til en plads i privatinstitution eller til privat pasning
3. At give tilskud til pasning af egne børn

Ordningen med at give forældre tilskud til pasning af egne børn reguleres i Dagtilbudslovens kap. 16. Under normale forhold er det ikke en ordning Københavns Kommune tilbyder. Men da der i forbindelse med brud på pasningsgarantien er tale om en tvungen ordning, jf. Dagtilbudslovens § 24, stk. 4, skal der tages stilling til, hvordan Københavns Kommune skal administrere ordningen.

Det er den enkelte kommune, der fastsætter størrelsen på tilskuddet. Tilskuddet skal fastsættes ens for alle børn inden for samme aldersgruppe.

Tilskuddet kan højst udgøre 85 pct. af den billigste nettodriftsudgift i et dagtilbud til samme aldersgruppe i kommunen, jf. § 89, stk. 2. Da Københavns Kommune ikke har tidligere haft ordningen, er det nødvendigt, at der tages stilling til hvilket niveau, der skal være gældende.

Alle de forældre, der har børn i et dagtilbud i kommunen

Hvis pasningsgarantien brydes, skal kommunen med virkning fra den første dag i den følgende måned hæve tilskuddet til forældrenes egenbetaling til mindst 78 % for alle børn i dagtilbud i kommunen.

En nedsættelse af forældrebetalingen ved et brud på pasningsgarantien vil, med udgangspunkt i antal indmeldte børn i dagpleje, vuggestuer og børnehaver pr. august 2008, betyde

Økonomiske konsekvenser		
Antal indmeldte børn	Beregning	I alt
11.856	Vuggestue/dagpleje-takst x 3 % (334,80) x 12 mdr.	47.6 mill. kr.
14.623	Børnehavetakst x 3 % (210,60) x 12 mdr.	37 mill. kr.
I alt brutto på årsbasis		84.6 mill. kr.
Søskendetilskud og friplads	Udgør 28%	23,6 mill. kr
I alt netto på årsbasis		61. mill. kr.

Forhøjelsen af tilskuddet har virkning, indtil pasningsgarantien igen opfyldes, og kommunen har fastsat nye tilskudsprocenter og egenbetalingsandele.

Hvis kommunen ikke hæver tilskuddet til forældrene, skal kommunen tilbagebetale det beløb til forældrene, som tilskuddet burde være blevet hævet med.

Der er i Dagtilbudslovens § 25, stk. 3 indsat en undtagelse i forhold til at hæve tilskuddet til forældrenes egenbetaling, som dog kun vedrører "ganske særlige tilfælde".

I vejledningen til loven nævnes følgende eksempler på "ganske særlige tilfælde":

- Hvis der sker et for kommunen uventet fald i antallet af pladser, f.eks. som følge af opsigelse fra flere dagplejere på én gang.
- Hvis en institution må evakueres/flyttes af miljømæssige grunde, således at børnene skal overflyttes til andre dagtilbud og herved forsinkes muligheden for optagelse af nye børn.
- Hvis der opstår helt ekstraordinære situationer, som har direkte sammenhæng med administrationen af anvisningen af pladser, f.eks. it-nedbrud eller enkeltstående menneskelige fejl i forbindelse med administrationen af kommunens pladsanvisning.

Yderligere kræves det af kommunen, at der kan anvises en plads til barnet inden for 1 måned efter den dato, hvor pasningsgarantien blev brudt.

Vejledningen nævner også en række situationer, der ikke er omfattet af undtagelsen, uanset, at der er tale om forhold, kommunen ikke har kunnet forudsæ:

- Vedtagelse af ny lovgivning.
- Stigning i efterspørgslen som følge af tilflytning til kommunen.
- Højere fødselstal end forudsat eller lignende planlægningsmæssige forudsætninger.
- Svingende efterspørgsel hen over året.
- Forsinkelser af projekteret byggeri eller lignende.

Bilag 5

BILAG 5

Tiltag med henblik på at etablere yderligere daginstitutionspladser

Med henblik på etablering af flere pladser arbejdes der med en række tiltag inden for anlægsområdet. Disse gennemgås overordnet nedenfor. Der er tale om tiltag indenfor følgende områder:

1. Leje af nøglefærdige daginstitutioner
2. Leje af lokaler og ombygning til daginstitution
3. Køb af ejerlejlighedspartier
4. Nybyggeri af daginstitutioner
5. Ombygninger og udvidelser
6. Analyse af eksisterende muligheder for udvidelse af kapaciteten i nuværende institutioner
7. Analyse af barrierer for etablering i eksisterende bygninger

Leje af nøglefærdige institutioner

Med nøglefærdig menes, at udlejer står for indretning af en institution, der lever op til kommunens krav til indretning mv.

I forhold til traditionelt nybyggeri har leje af nøglefærdige daginstitutioner den fordel, at anlægsudgiften i form af deponering ikke belaster anlægsloftet men kun forvaltningens anlægsramme. Ulempen er at driftsomkostningerne pga. lejeudgiften er relativt store. Pga. anlægsloftet, der ventes gentaget i 2009 vil forvaltningen intensivt søge efter yderligere muligheder for at leje nøglefærdige institutioner.

På et indledende stadie arbejder forvaltningen med et projekt i Gyldenrisparken på Amager, hvor det almennyttige boligselskab Lejerbo har tilbudt at indrette og udleje en nøglefærdig daginstitution med 10, eventuelt 12, grupper. Efter den foreløbige plan kan institutionen stå klar i april 2010.

Forvaltningen arbejder også med en mulighed for at leje en nøglefærdig institution i Ørestad. Dette projekt er dog pt. på et meget tidligt stadie.

Leje af lokaler og ombygning til daginstitution

På et indledende stadie arbejdes med muligheden for at leje en bygning på Forbindelsesvej 3 på Østerbro og indrette den til daginstitution med 4 til 5 grupper. Den væsentligste hindring for dette projekt er, at lejemålet er meget dyrt, og at institutionen inkl. ombygning derfor bliver relativ dyr.

I forhold til traditionelt nybyggeri er det kun ombygningsudgiften der belaster anlægsloftet, mens deponeringsdelen er undtaget.

Køb af ejerlejlighedsparti

Der kan være mulighed for at erhverve ejerlejlighedspartier i forbindelse med nybyggeri af boligejendomme. Under forudsætning af, at der er udeareal til rådighed indebærer det, at kommunen køber et rådhus og derefter selv står for indretningen af institutionen.

Der arbejdes eksempelvis med et konkret projekt i Big House i Ørestad Syd, der indgår i anlægsplanen. Forvaltningen vil arbejde videre med denne form for etablering, hvis det er muligt. At finde relevant placerede "råhuse", som kan erhverves.

Nybyggeri af daginstitutioner

Det samlede pladsbehov svarer til 11 nye institutioner med hver 5 grupper. Hvis pladsbehovet skulle opfyldes alene med byggeri af nye institutioner vil det forudsætte et samlet anlægsbudget på 253 mio. kr., da den budgetterede anlægspris er ca. 23 mio. kr. pr. institution.

Udover de institutionsprojekter, der indgår i Anlægsplan 2008-2010, er forvaltningen ved at undersøge muligheden for at købe en grund på Nordre Digevej og opføre en ny daginstitution med 12 grupper, hvoraf de 5 grupper planlægges anvendt til genhusning af Det Lille Univers i Njalsgade 101. Problemet er dog, at der er mere bygget på arealet, ca. 1.500 m², end det er muligt at udnytte til daginstitutioner pga. krav til udearealer. Institutionerne kan derfor blive relativt dyre at etablere.

Ombygninger og udvidelser

Udover de 6 projekter, der er omtalt i indstillingen "Projekteringsbevilling til daginstitutionerprojekter", der fremlægges for BUU d. 13. august 2008, arbejder forvaltningen bl.a. med følgende projekter:

- Udbygning af 3 institutioner på Amager og 1 på Christianshavn
- Mulighed for etablering af et større antal udflyttebørnehaver på Ydre Østerbro og Bispebjerg.

Det skal understreges, at de nævnte projekter stadig er i den indledende fase.

Analyse af eksisterende muligheder for udvidelse af kapaciteten

BUF har anmodet KEjd om at igangsætte en registrering af m² anvendelsen i bl.a. daginstitutioner. Formålet er at vurdere om der på nogle institutioner er bygningsmæssige muligheder for at øge normeringerne.

Analyse af barrierer for etablering i eksisterende bygninger

Hvis Børne- og Ungdomsforvaltningen skal leje eller købe sig ind i eksisterende bygningsmasse eller i planlagte byudviklingsområder med henblik på at oprette dagtilbud, er der erfaring med en række udfordringer.

Forvaltningen opgiver således med jævne mellemrum muligheder for etablering af pladser, fordi forskellige forhold umuliggør projekterne.

Der er helt overordnet fire hovedårsager til, at projekter opgiver:

1. De omkostninger, der er forbundet med projektet, er langt større end den givne anlægsramme, og der er ikke midler til at gennemføre projektet.

Mulig løsning: Der afsættes flere drifts-/anlægsmidler, eller der gives en mere fleksibel anlægsramme, således at der hurtigere kan omdisponeres.

2. Det vil ikke være muligt at etablere et dagtilbud inden for de givne kommunalpolitiske rammer/det politiske serviceniveau.

Mulig løsning: Der fremlægges forslag til ny politisk beslutning, hvor tidligere vedtagelser ophæves.

3. Lovgivningen gør, at projektet ikke kan gennemføres. Alternativt, at det kan gennemføres, men at det – jf. punkt 1 – opgives på grund af økonomien.

Mulig løsning: Der søges dispensation for Bygningsreglementet og Arbejds miljøreglerne og afsættes flere midler.

4. Det er ikke muligt at få den eventuelle udlejer/boligselskab/andelsbestyrelse m.v. til at godkende projektet, ofte med den årsagsangivelse, at børn larm. Alternativt er der en meget lang tidshorizont for etablering af pladserne.

Mulig løsning: Der ses ikke umiddelbart en løsning, men der kan muligvis gennemføres en formidlingsindsats, hvor det understreges, at det er mere attraktivt at bo et sted, hvor man kan få passet sit barn i nærheden.

Bilag 6

Pædagogrekruttering

Nærværende papir er et sammendrag af et analysenotat, der undersøger de faktuelle rekrutteringsforhold samt igangværende og kommende initiativer på pædagogområdet.

1) Rekrutteringssituationen for pædagoger

Der er lavet flere undersøgelser om pædagogrekrutteringen i Københavns Kommune. Blandt andet har BKF's dagtilbudsnetværk lavet en mindre undersøgelse i 2007. Hovedkonklusionen er:

- at hver 3. institution havde ubesatte stillinger på grund af rekrutteringsproblemer
- at der er ca. 400 ubesatte stillinger på området, hvoraf de fleste er pædagogstillinger
- at 41 % af institutionerne har vanskeligt ved at finde vikarer, hvilket betyder, at ca. 18 % af de ledige stillinger ikke er besat af en vikar

I 2007 lavede Center for HR en anden mindre rekrutteringsundersøgelse af 30 opslåede pædagog / pædagogmedhjælperstillinger fra KKnet og den efterfølgende ansættelsesprocedure på institutionerne. I undersøgelsen blev kun 48 % af stillingerne besat. Det ses også af CHR's undersøgelse af de 30 opslåede stillinger, at der er markant forskel på, hvor mange ansøgninger institutionerne får.

Det er bemærkelsesværdigt, at pædagogerne i Københavns Kommune er relativt unge. Kun 10 % af pædagogerne er 55 år eller derover – for lærernes vedkommende er 24 % 55 år eller derover. Tallet kan indikere, at der kan forventes en lavere personaleafgang på grund af pension end på eksempelvis lærerområdet.

Blandt pædagogmedhjælperne er der den højeste personaleomsætning i Københavns kommune (ca. 38 % ekstern afgang mod et gennemsnit på cirka 29 % for hele kommunen). Det høje tal kan dog hænge sammen med, at pædagogmedhjælperne typisk er unge og endnu uden uddannelse – en gruppe som generelt har en høj mobilitet på arbejdsmarkedet.

Optaget på seminarierne er ligeledes faldende. Alt i alt betyder dette, at der aktuelt er en bekymring for rekrutteringssituationen på pædagogområdet.

2) Initiativer for at rekruttere og fastholde pædagoger

I det nedenstående beskrives kommende initiativer, som er afhængige af forhandlingerne om budget 2009.

Initiativerne tager højde for institutionernes selvforvaltning, og at institutionerne selv har ansvaret for rekruttering. Initiativerne handler derfor om at skabe rammerne for, at institutionerne får bedre muligheder for at kunne rekruttere.

Initiativerne skal ses som en del af en mere omfattende rekrutteringsstrategi, som skal udarbejdes af BUF ultimo 2008 (jvf. opfølgningen på PPR 2007/08 pkt. 11 på dagsordenen).

De kommende initiativer består af 4 hovedindsatsområder

- a) Rekruttering af pædagoger – at sikre grundlaget for kvalificeret arbejdskraft
- b) Branding og tiltrækning af ansøgere
- c) Støtte og rådgivning i forbindelse med rekrutteringsprocessen
- d) Introduktion af medarbejdere

a) Rekruttering af pædagoger – at sikre grundlaget for kvalificeret arbejdskraft

Andelen af pædagoger på deltid er relativt stor (jf. HR - redegørelsen). En mulig vej til at skaffe mere kvalificeret arbejdskraft på pædagogområdet er derfor at øge antallet af arbejdstimer for de eksisterende medarbejdere, såfremt de er interesserede i at gå op i tid, og det samtidigt er muligt inden for institutionens åbningstid og normering.

En anden måde at forbedre mulighederne for at kunne rekruttere pædagoger er ved at bane vejen for at flere uddanner sig. Målet er, at flere af BUFs allerede ansatte pædagogmedhjælpere fastholdes og opkvalificeres og at kunne tiltrække pædagogmedhjælpere og derved skabe en "fødekæde", der kan gå fra pædagogmedhjælper til uddannet pædagog.

En tredje vej til at skaffe kvalificerede pædagoger kan skabes ved at udvide det geografiske søgeområde til også at dække Sydsverige.

Igangværende initiativer

- BUF yder støtte til Pædagogisk grunduddannelse PGU og merit PGU
- BUF tilbyder praktikordninger til studerende ved pædagogseminarier
- For at øge muligheden for intern rekruttering af institutionsledere afholdes der førlederuddannelser

Kommende initiativer

- BUF vil undersøge mulighederne for stillinger med flere timer, og hvad der evt. kan motivere gruppen af deltidsansatte pædagoger til at arbejde mere
- I det igangværende arbejde med vision og struktur på fritidsområdet indgår overvejelser over, hvad der kan skabe flere fuldtidsstillinger
- BUF vil intensivere rekrutteringsindsatsen geografisk og målrette rekrutteringskampagner til Øresundsregionen
- Initiativer i forhold til "rekruttering af en ven", hvor medarbejdere belønnes for at rekruttere venner eller familie til job i kommunen.
- BUF vil undersøge mulighederne for at kunne etablere seniorordninger, der målrettet søger at fastholde de +60-årige i et til tre år. (forslag fra ØKF).

b) Branding og tiltrækning af ansøgere

Ud over at tænke i, hvordan gruppen af mulige kandidater til pædagogområdet kan udvides, må der også være et fokus på som arbejdsplads at virke attraktiv og komme i kontakt med mulige ansøgere til stillingerne.

Københavns Kommune har iværksat en række initiativer i arbejdet med at skabe attraktive arbejdspladser, og i rekrutteringsøjemed er det væsentligt at synliggøre de mange muligheder for et godt arbejdsliv.

Igangværende initiativer

- BUF deltager løbende i jobmesser
- Der er blevet lavet nyt layout for stillingsannoncer
- Københavns Kommunes Jobsite

Kommende initiativer

Som en del af HR-strategien vil BUF opbygge en professionel rekrutteringsenhed, der blandt andet har fokus på synliggørelse. Dette vil ske gennem:

- At BUF opbygger et messeberedskab, der med brochurer og andet materiale kan vise BUFs forskellige jobtyper og arbejdsforhold på forskellige jobmesser
- At opbygge BUFs del af Københavns Kommunes jobsite - herunder gennem virkelighedsnære eksempler forsøge at markedsføre, hvad BUF har at tilbyde som arbejdsplads
- BUF har som mål at kunne tilbyde arbejdspladserne kurser i rekruttering – herunder at udforme attraktive jobannoncer og hjemmesider, så de kan virke interessante og tiltrækkende på ansøgere

c) Støtte og rådgivning i forbindelse med rekrutteringsprocessen

I en situation, hvor der typisk kun er få ansøgere til en opslået stilling, vil kravene til håndteringen af rekrutteringsprocessen også være stigende. BUF ønsker at opbygge en rekrutteringsenhed, der kan støtte og rådgive i forbindelse med rekruttering af ledere og medarbejdere.

Igangværende initiativer

- Distrikterne yder bistand i forbindelse med rekrutteringsprocessen
- Der findes materiale på KKnet om rekrutteringsprocessen

Kommende initiativer

- BUF ønsker at opbygge en rekrutteringsenhed, der kan yde bistand til udarbejdelse af profil, sparring ifht. annonceskrivning, testning, bistand ved samtaler etc.
- BUF vil udarbejde vejledninger til rekrutteringsprocessen

d) Introduktion af medarbejdere

Det er ikke nok at kunne rekruttere medarbejdere, men mindst ligeså vigtigt at kunne fastholde nyansatte og give dem det bedste udgangspunkt for at falde til i deres nye stilling og få lyst til at blive.

BUF har allerede forskellige initiativer, som skal sikre, at nyansatte skal få lyst til at beholde deres job i BUF, fordi arbejdspladsen giver dem seriøse tilbud og overvejelser om at komme godt i gang med arbejdslivet eller at udvikle sig videre.

Igangværende initiativer

- Introduktionskursus for alle nye medarbejdere i BUF
- Der er afsat midler til mentorordninger for pædagoger
- Der er etableret forskellige former for distriktsvise netværk især for dagtilbudslederne

Kommende initiativer

- BUF vil lave introduktionskursus for nye ledere med fokus på forskellige centrale ledelsesdiscipliner
- BUF vil udarbejde målgruppeopdelt velkomstpakke og introduktionsmappe for alle nye medarbejdere
- Karriereveje og udviklingsmuligheder skal synliggøres både for ansøgere og for medarbejdere. Dette kan bl.a. ske ved videregivelse af historier om karriereveje på Jobsiten

Økonomi

De kommende initiativer anslås at medføre en merudgift til etablering af en rekrutteringsenhed i BUF på cirka 4 årsværk dvs. cirka 2,5 mio. kroner. Enheden skal arbejde med rekruttering på alle BUFs personaleområder.

Herudover vil der være udgifter forbundet med kurser i rekruttering, deltagelse i jobmesser og PR-kampagne i Ørestadsregionen.

Etablering af rekrutteringsenhed	2,500000 kr.
Kurser i rekruttering	50,000 kr.
Deltagelse i jobmesser	150,000 kr.
PR-kampagne i Ørestadsregionen	300,000 kr.
Merudgift til rekruttering i alt	3,000000 kr.