



## Til Økonomiudvalget

01-06-2012

### Økonomiforvaltningens forvaltningsspecifikke effektiviseringer

Sagsnr.  
2011-139999

Dokumentnr.  
2012-388249

Økonomiudvalget (ØU) besluttede i forbindelse med andenbehandlingen af Økonomiforvaltningens (ØKF's) budgetforslag 2013 d. 8. maj 2012 ØKF's forslag til forvaltningsspecifikke effektiviseringer til budget 2013.

Sagsbehandler  
Boline Christiansen

Med behandlingen bestilte ØU en række notater omhandlende forslagene:

Forslag, der sfa. ØU's beslutning d. 8. maj gennemføres ifm. budget 2013:

- Reduktion af personalebesætningen i ydertimerne i borgerservicecentre (se bilag 1)
- Konsekvensen af besparelse på dels eksternt advokatbistand, dels på forplejning ifm. modtagelser (se bilag 2)

Forslag, der sfa. ØU's beslutning d. 8. maj ikke gennemføres ifm. budget 2013:

- Belægningsgraden i buslinje 4A (se bilag 3)
- Mulighederne for reduktion af fagbudgettet på arbejdsgiverfunktion, mangfoldighed og ligestilling (se bilag 4)

Øvrige notater:

- ØKF's bemanding til generel controlling af de syv forvaltninger (se bilag 5)

Notaterne er vedlagt.

#### *Forvaltningsspecifikke effektiviseringer*

På baggrund af det forelagte forslagskatalog besluttede ØU d. 8. maj en række effektiviseringer, der i alt finansierede både måltal for effektiviseringer og merudgiften til praktikpladser.

*Tabel 1: Måltal for Økonomiforvaltningen*

1.000 kr., 2013-pl	2013
Måltal for forvaltningsspecifikke effektiviseringer	-8.549
Merudgift praktikpladser	-685
<b>Måltal i alt</b>	<b>-9.234</b>

Med nærværende notat ønsker ØKF at orientere ØU om en række tilpasninger til ØKF's forvaltningsspecifikke effektiviseringsforslag til budget 2013.

#### **Sekretariatet for ledelse og kommunikation**

Rådhuset, 3. Sal, 54  
1599 København V

Telefon  
3366 2310

E-mail  
boc@okf.kk.dk

EAN nummer  
5798009800206

www.kk.dk

### *1. Københavns Borgerservice (KBS)*

Besparelserne på myndighedsområdet i KBS (borgerservicecentrenes åbningstid, samt færre omstillinger i Kontaktcentret) kan ifølge ØU's beslutning om administrationsplanen indgå som ØKF's forvaltningsspecifikke effektiviseringer. Da KBS imidlertid ikke indgår i fordelingsnøglen for de forvaltningsspecifikke effektiviseringer (200 mio. kr.), er KBS' to forslag trukket ud af ØKF's katalog med forslag, og kommer derfor ud over ØKF's forvaltningsspecifikke effektiviseringsforslag. Af vedlagte notat om borgerservicecentrene fremgår ØKF's vurdering af forslagens mulige realisering.

### *2. Justering af forslag for ØKF Rådhus*

Som følge af at KBS' to forslag er taget ud af ØKF's forvaltningsspecifikke effektiviseringsforslag, skal det forvaltningsspecifikke måltal finansieres gennem forslag fra ØKF Rådhus og Koncernservice. Dette er der taget højde for ved at tilpasse forslaget for *administrativ besparelse i ledelseslaget samt besparelse på administrative lønomkostninger på ØKF Rådhus* fra 1,35 mio. kr. i det oprindelige forslag til nu at være 2,33 mio. kr. Dette forventes realiseret gennem dels mere fokuseret opgavevaretagelse, dels tilpasning sfa. naturlig afgang.

Derudover er forslaget vedr. *tilpasning af it-budget og elektroniske abonnementer* medtaget med 0,8 mio. kr. Forslaget om det reducerede budget skyldes et mindreforbrug i regnskab 2011, som ØKF forventer, er et varigt mindreforbrug. Forslaget indgik også i det oprindelige forslagskatalog under alternative forslag, som ikke blev valgt ved andenbehandlingen.

Med disse rettelser overholdes måltallet for forvaltningsspecifikke effektiviseringer for ØKF, og KBS leverer 2,4 mio. kr. udover det måltal, forvaltningerne er tildelt i Indkaldelsescirkulæret.

### *3. Merudgiften til praktikpladser*

I forslagskataloget og det overordnede måltal, som var beskrevet i det materiale som ØU behandlede d. 8. maj, indgik også finansiering af merudgiften til praktikpladser. Da finansieringen og håndteringen af merudgiften til praktikpladser skal indgå i budgetforslag 2013, er der behov for at tydeliggøre hvorledes merudgiften til praktikpladser finansieres. Dette fremgår af tabel 2 nedenfor. Merudgiften er fordelt ligeligt mellem ØKF Rådhus og de tre kontrakterheder, da der på nuværende tidspunkt ikke er besluttet en økonomisk model for refusionsindkrævning.

De revurderede forslag i tabel 2 tager dermed højde for ovenstående ændringer.

Tabel 2: Økonomiforvaltningen forslag til finansiering

Effektiviseringsforslag (1.000 kr.)	ØU beslutning 8/5-2012	Nyt forslag 2013
<b>Finansiering af måltal for forvaltningsspecifikke effektiviseringer:</b>		
Administrativ besparelse i ledelseslaget samt besparelse på administrative lønomkostninger på ØKF Rådhus	-1.350	-2.330
Reduceret anvendelse af eksterne advokater	-981	-981
Tilpasning af it-budget og elektroniske abonnementer	0	-827
Reduktion af udgifter til Kejd og KFF, samt øvrige huslejeudgifter	-617	-617
Besparelse på fagbudgetter ifm. samling af ØKF's HR-udvikling	-600	-600
Besparelse på administrative lønomkostninger internt i KS	-600	-600
Bedre ressourceudnyttelse i Forretningscenter Koncernløsninger	-600	-600
Administrativ besparelse på myndighedsområdet i ØKF	-566	-566
Tilpasning af Havnebus som følge af etablering af broforbindelse	-400	-400
Besparelse på forplejningen ifm. officielle modtagelser og besøg på Rådhuset	-300	-300
Bedre compliance på indkøb for ØKF Rådhus	-250	-250
Reduktion af budget til annoncering mv. ifm. rekruttering	-200	-200
Reduktion af tilskud til Københavns Madhus	-122	-122
Opsigelse af Magasinet Kommunen	-115	-115
Besparelse sfa. afskaffelse af krav om indberetning	-41	-41
<b>Beløb i alt, forvaltningsspecifikke effektiviseringer</b>	<b>-6.742</b>	<b>-8.549</b>
<b>Finansiering af merudgift til praktikpladser:</b>		
Besparelse på administrative lønomkostninger på ØKF Rådhus	-	-171
Besparelse på administrative lønomkostninger for Koncernservice	-	-171
Besparelse på administrative lønomkostninger for Københavns Borgerservice	-	-171
Besparelse på administrative lønomkostninger for Københavns Brandvæsen	-	-171
<b>Beløb i alt til finansiering af merudgift til praktikpladser</b>	<b>-</b>	<b>-685</b>
<b>Københavns Borgerservices forslag:</b>		
Forslag vedr. de tre borgerservicecentre	-1.250	-1.250
Færre interne omstillinger i Kontaktcenteret	-1.115	-1.115
<b>Beløb i alt, Københavns Borgerservice</b>	<b>-2.365</b>	<b>-2.365</b>
<b>Total</b>	<b>-9.107</b>	<b>-11.599</b>

*Bilag vedlagt:*

*Bilag 1:* Notat vedr. Reduktion af personalebesætningen i ydertimerne i borgerservicecentre

*Bilag 2:* Notat vedr. konsekvensen af besparelse på dels ekstern advokatbistand, dels på forplejning ifm. modtagelser

*Bilag 3:* Belægningsgraden i buslinje 4A

*Bilag 4:* Mulighederne for reduktion af fagbudgettet på arbejdsgiverfunktion, mangfoldighed og ligestilling

*Bilag 5:* ØKF's bemanning til at følge med i hvad der foregår i de andre forvaltninger



**Til Økonomiudvalget**

11-05-2012

**Reduktion af personalebesætningen i ydertimerne i borgerservicecentrene**

Sagsnr.  
2012-50255

Dokumentnr.  
2012-370912

Notatet beskriver konsekvenser af en reduktion af bemanningen i borgerservicecentrene i ydertimerne. Det er ikke muligt at reducere bemanningen uden samtidig at reducere opgaveporteføljen i tidsrummet, hvorfor forslaget ikke kan gennemføres uden en væsentlig serviceforringelse.

Sagsbehandler  
Mette Holm Enemærke

Københavns Borgerservice mener derfor fortsat, at en reduktion af åbningstiden kan gennemføres med betydeligt mindre konsekvenser for borgerne end en tilsvarende besparelse ved udtynding af personalet i ydertimerne.

**Baggrund**

Som en del af de forvaltningsspecifikke effektiviseringer har Københavns Borgerservice fremlagt et forslag om reduktion af åbningstiden i de 3 borgerservicecentre. I forslaget vil borgerservicecentrene åbne dørene klokken 10 i stedet for klokken 9.

Baggrunden for forslaget var dels, at timen fra 9 til 10 er en stille time med 5,8 % af henvendelserne, svarende til ca. 20.000 borgere i hele 2011 dels, at de 5 BorgerserviceKVIK på bibliotekerne har åbent fra 10 -19 samt lørdag/søndagsåbent. Forslaget om at reducere åbningstiden i de 3 borgerservicecentre skal således ses i sammenhæng med kommunens samlede borgerservicetilbud.

Økonomiudvalget besluttede d. 8. maj, at besparelsen i forslaget skal halveres til 1.250.000 kr., at effektiviseringen skal udmøntes gennem en tyndere personalebemanning i ydertimerne og, at Københavns Borgerservice skulle beskrive konsekvenserne af en sådan bemanning.

**Konsekvenser af en reduktion af personalebesætningen i ydertimerne**

Borgerservicecentrenes opgaver falder i to kategorier:

- BorgerserviceKVIK opgaver, som alle medarbejdere i de 3 borgerservicecentre og de 5 BorgerserviceKVIK på bibliotekerne kan løse.
- Borgerserviceopgaver, som kun specialiserede teams i borgerservicecentrene kan løse. Opgaverne kræver en mere tilbunds gående viden på områderne.

Det kræver således en vis bemanning at åbne et borgerservicecenter, der kan tilbyde hele opgaveporteføljen. Borgerservicecentrene kører i

**Strategi og Innovation**

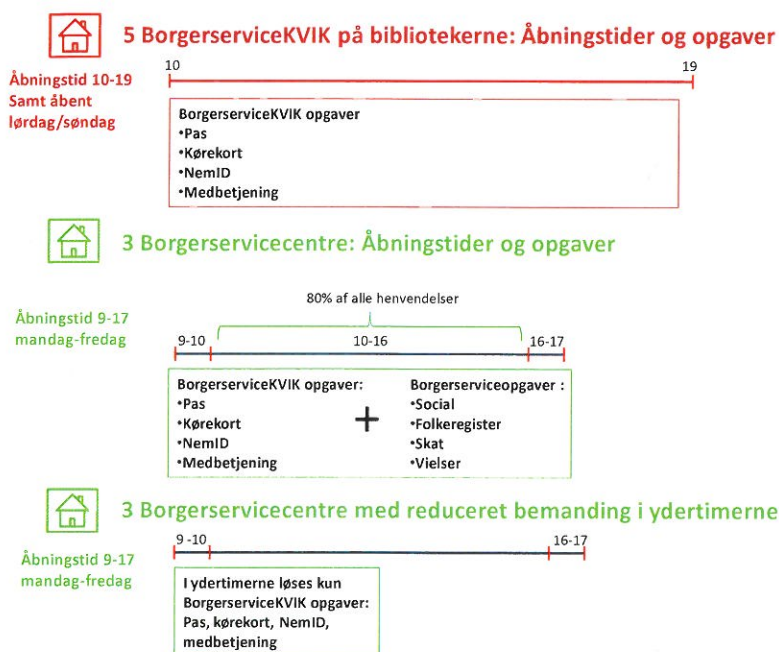
Nørre Søgade 35  
1370 København K

E-mail  
MEN@okf.kk.dk

EAN nummer  
5798009800299

dag med en minimum bemanning i ydertimerne, hvor der er færrest henvendelser. Hvis bemanningen i ydertimerne reduceres yderligere, vil det være nødvendigt at indskrænke opgaveporteføljen. Konsekvensen vil være, at borgerservicecentre vil kunne løse borgerserviceKVIK opgaverne i tidsrummet fra 9-10 og 16-17:

Åbningstider og opgaver i BorgerserviceKVIK og Borgerservice



En reduceret bemanning i ydertimerne i de 3 borgerservicecentre vil således betyde, at der vil være lukket for de specialiserede borgerserviceopgaver i ydertimerne, og at borgerne skal orientere sig både ift. åbningstider og ”opgavetider” når de skal besøge et borgerservicecenter. Borgerservicecentre vil på den måde ”konkurrere” med BorgerserviceKVIK i ydertimerne.

Københavns Borgerservice indstiller derfor, at forslaget om reduceret bemanning udgår. Hvis effektiviseringen fastholdes kan den eventuelt udmøntes gennem en reduktion af åbningstiden.

Den nuværende åbningstid er:

Mandag kl. 9-17  
Tirsdag kl. 9-17  
Onsdag kl. 9-17  
Torsdag kl. 9-17  
Fredag kl. 9-17

Nedenfor er der præsenteret to eksempler på hvordan en reduktion på 5 timer ugentligt kan udmøntes i praksis, hvor færrest mulige borgere berøres.

Eksempel 1:

Mandag kl. 10-18

Tirsdag kl. 10-17

Onsdag kl. 10-17

Torsdag kl. 10-18

Fredag kl. 10-16

Eksempel 2:

Mandag kl. 10-17

Tirsdag kl. 10-16

Onsdag kl. 10-16

Torsdag kl. 10-18

Fredag kl. 10-16



**Til Økonomiudvalget**

23-05-2012

**Notat om konsekvenser for besparelse på (A) eksterne advokater og (B) forplejning ifm. modtagelser på Rådhuset**

Sagsnr.  
2011-139999

Dokumentnr.  
2012-394293

Økonomiudvalget (ØU) bestilte ifm. behandlingen af Økonomiforvaltningens (ØKF's) forslag til forvaltningsspecifikke effektiviseringer d. 8. maj en beskrivelse af konsekvenserne af (A) at reducere budgettet til anvendelse af eksterne advokater og (B) at gennemføre besparelser på forplejningen i forbindelse med modtagelser og besøg på Rådhuset. Sidstnævnte skulle beskrive mulighederne for at beskære i forplejningen frem for i antallet af modtagelser og besøg. Indeværende notat beskriver disse konsekvenser nærmere.

Sagsbehandler  
Boline Christiansen/  
Lars Østergaard

**(A) Besparelse på brugen af eksterne advokater**

Forslaget om at reducere budgettet til anvendelse af eksterne advokater skyldes, at budgettet de senere år ikke fuldt ud har været anvendt.

I forbindelse med budget 2011-beslutningen om lavere udgifter til eksterne konsulenter, samt en omfattende besparelse på konsulenter på tværs af kommunen, har ØKF haft en ambition om at nedbringe udgifterne til brug af eksterne advokater og så vidt muligt bruge interne. Dette har resulteret i at ØKF de seneste to år har haft et mindreforbrug til anvendelse af ekstern advokatbistand.

Det er derfor ØKF's vurdering, at budgettet kan reduceres varigt med 981 t.kr. uden at det har væsentlige konsekvenser for finansiering af advokatrådgivning ved nuværende niveau.

Der er en risiko forbundet med forslaget. Dette skyldes at forbruget er uforudsigeligt, hvis der på et tidspunkt opstår et yderligere behov for ekstern bistand.

**(B) Effektivisering af modtagelser og besøg på Rådhuset**

Det oprindelige forslag vedrørte en reduktion på 300 t.kr. sfa. begrænsning på antallet af modtagelser og besøg på Rådhuset. ØU besluttede på mødet d. 8. maj at forslaget i stedet skal vedrøre en besparelse på forplejningen svarende til 300 t.kr.

I 2011 blev forplejningsniveauet ændret fra buffet (220 kr. pr. kuvert) til rådhuspandekager og vin/sodavand (120 kr. pr. kuvert). En yderligere besparelse på 300 t. kr. vil kræve en kuvertpris på 102,50 kr., hvilket kan ske ved køb af billigere drikkevarer. Borgerrepræsentationens sekretariat vurderer derfor, at man stadig efter besparelsen kan leve op til traditionen med rådhuspandekager og en passende repræsentation.

**Sekretariatet for ledelse  
og kommunikation**

Rådhuset, 3. Sal, 54  
1599 København V

Telefon  
3366 2310

E-mail  
boc@okf.kk.dk

EAN nummer  
5798009800206

www.kk.dk





## Til Økonomiudvalget

24-05-2012

### Notat vedr. belægningsgraden i buslinje 4A

Sagsnr.  
2011-139999

Økonomiudvalget (ØU) bestilte ifm. behandlingen af Økonomiforvaltningens (ØKF's) forslag til forvaltningsspecifikke effektiviseringer d. 8. maj 2012 et notat om belægningen i buslinje 4A, som vedrørte et effektiviseringsforslag, som ØU valgte ikke at gennemføre i forbindelse med budget 2013.

Dokumentnr.  
2012-395777

Sagsbehandler  
Gert Højbjerg Mortensen/  
Boline Christiansen

Belægningen vil i indeværende notat blive beskrevet nærmere. Notatet sammenligner desuden linje 4A med linje 5A, som er de to linjer med hhv. færrest og flest passagerer per bustime.

#### *Bussernes kapacitet*

Hvor godt bussernes kapacitet udnyttes, kan for eksempel udtrykkes ved antallet af personer der stiger på bussen per driftstime. I A-busserne er der gennemsnitligt mellem 76 og 112 personer der stiger på bussen per driftstime. Det varierer selvfølgelig over dagen og ugen. En anden vigtig parameter er hvor langt den enkelte passager kører med bussen (få påstigere der kører langt, udnytter for så vidt bussen lige så godt som mange påstigere der kører korte strækninger).

I A-busserne kører den enkelte passager forholdsvis korte strækninger, mens de i S-busserne kører relativt lange strækninger. Det vil sige der skal være færre påstigere per bustime for S-busser end for A-busser, hvis ikke kunderne skal føle bussen er overfyldt.

Når kunderne vurderer en buslinjes kvalitet er der en række parametre der har betydning.

- Hvor ofte kører bussen
- Hvor lang tid skal der bruges på rejsen
- Kommer bussen til tiden
- Er der plads i bussen.

Sidstnævnte – er der plads i bussen – er et ofte diskuteret emne, for hvornår er der plads i bussen? Hvor stor en andel af passagererne må f.eks. stå op? A-bus linjer betjenes typisk med busser der har ca. 40 siddepladser og ca. 50 ståpladser, i alt ca. 90 pladser.

#### *Passagerer*

Buslinje 4A har i dag færrest passagerer per bustime og 5A har flest påstigere per time.

Buslinje	Driftstimer/år	Påstigere/år	Påstigere/time
1A	105.873	9.661.895	91
2A	113.973	10.206.625	90
3A	59.046	5.523.504	94

#### Center for Byudvikling

Rådhuset, 3. Sal,  
1599 København V

Telefon  
3366 2735

E-mail  
geh@okf.kk.dk

www.kk.dk

4A	130.430	9.857.109	76
5A	196.890	22.076.670	112
6A	115.051	10.384.211	90

På alle linjer tælles passageren jævnlige. Rent praktisk gennemføres tællingerne ved at indsætte busser med "tælleudstyr", som automatisk tæller antallet af passagerer der stiger ind og ud af bussen. Sådant udstyr har selvfølgelig nogle begrænsninger. For eksempel når passagerer med barnevogne stiger ind og ud af midterdørene i bussen. Midterdørene er normalt kun beregnet til udstigning og derfor kan vi opleve tællinger, som viser at der stiger flere passagerer ud af bussen end der stiger ind i bussen. Det er normalt ikke et problem, med mindre man vil se meget detaljeret på tællingerne, som det er tilfældet i nedenstående grafer.

Graferne vise hvor mange passagerer der gennemsnitligt sidder i busserne på en hverdag. Tallene er et gennemsnit for januar måned 2012.

Graferne viser tre ting:

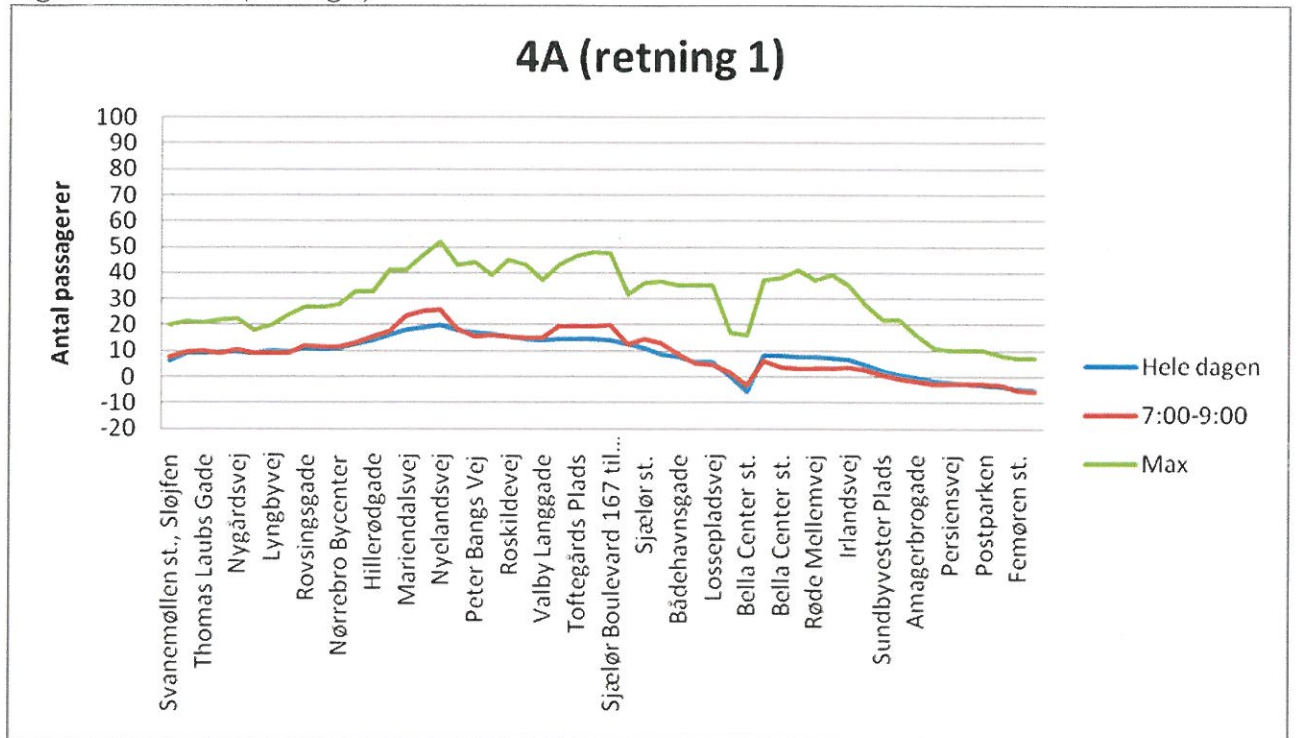
- Hvor mange der i gennemsnit sidder i bussen fordelt over hele dagen (blå kurve).
- Hvor mange der i gennemsnit sidder i bussen i morgenmyldretiden, kl. 7:00 – 9:00 (rød kurve).
- Hvor mange der i gennemsnit sidder i bussen på den mest belastede tur i løbet af dagen (grøn kurve).

Af kurverne ses, at der i A-busser ikke er den store forskel på gennemsnittet over dagen og morgenmyldretiden. Det kan tages som udtryk for, at kapaciteten er tilpasset over døgnet. Der arbejdes typisk med tre tidsbånd: Myldretid / dagtimer / aftentimer.

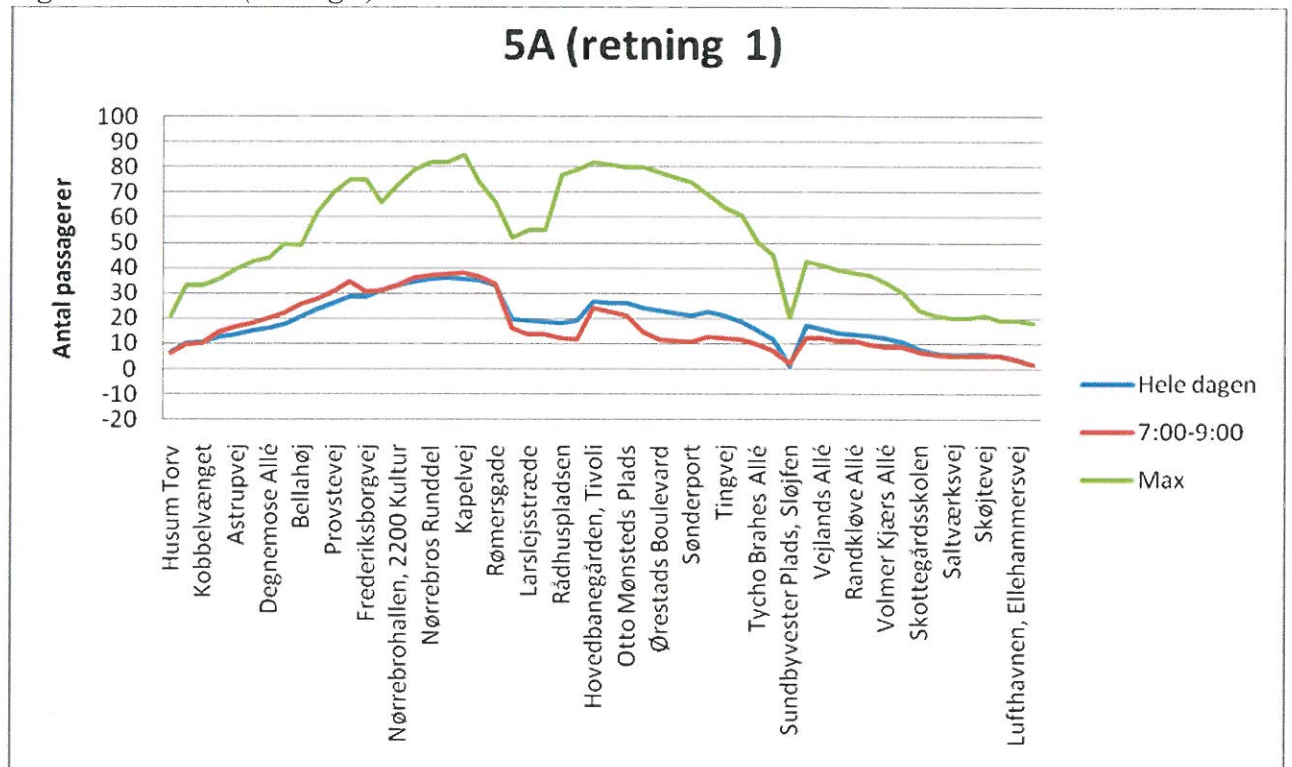
I linje 4A er der gennemsnitligt i morgenmyldretiden op til 25 personer i bussen og på de mest belastede afgang, er der i gennemsnit op til 53 personer i bussen. Antallet af afgang på buslinje 4A er i hver retning: 14 / 12 / 6 (Myldretid / dagtimer / aftentimer).

I linje 5A er de tilsvarende tal i morgenmyldretiden op til 38 personer i bussen og på de mest belastede afgang, er der i gennemsnit op til 85 personer i bussen. Antallet af afgang på buslinje 5A er i hver retning: 20 / 18 / 9 (Myldretid / dagtimer / aftentimer).

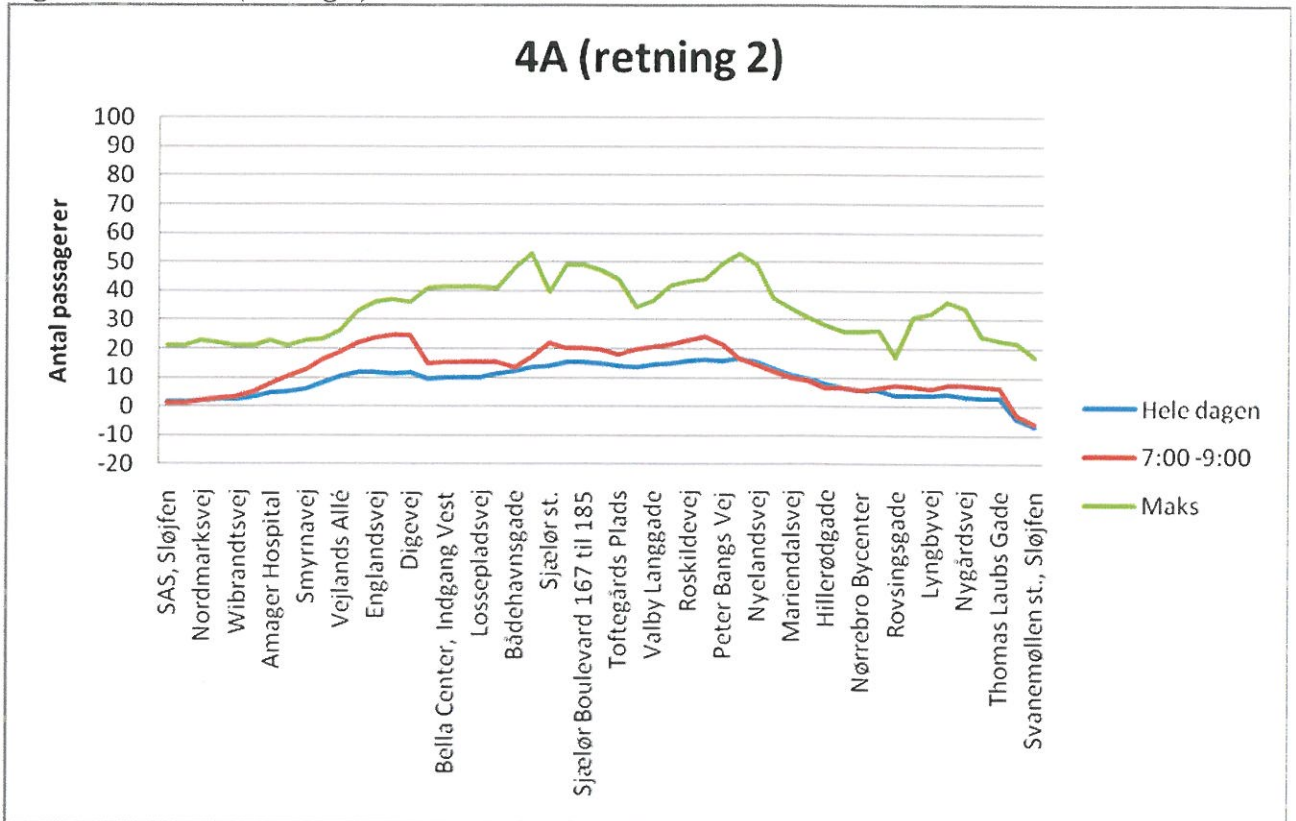
Figur 1: Linie 4A (retning 1)



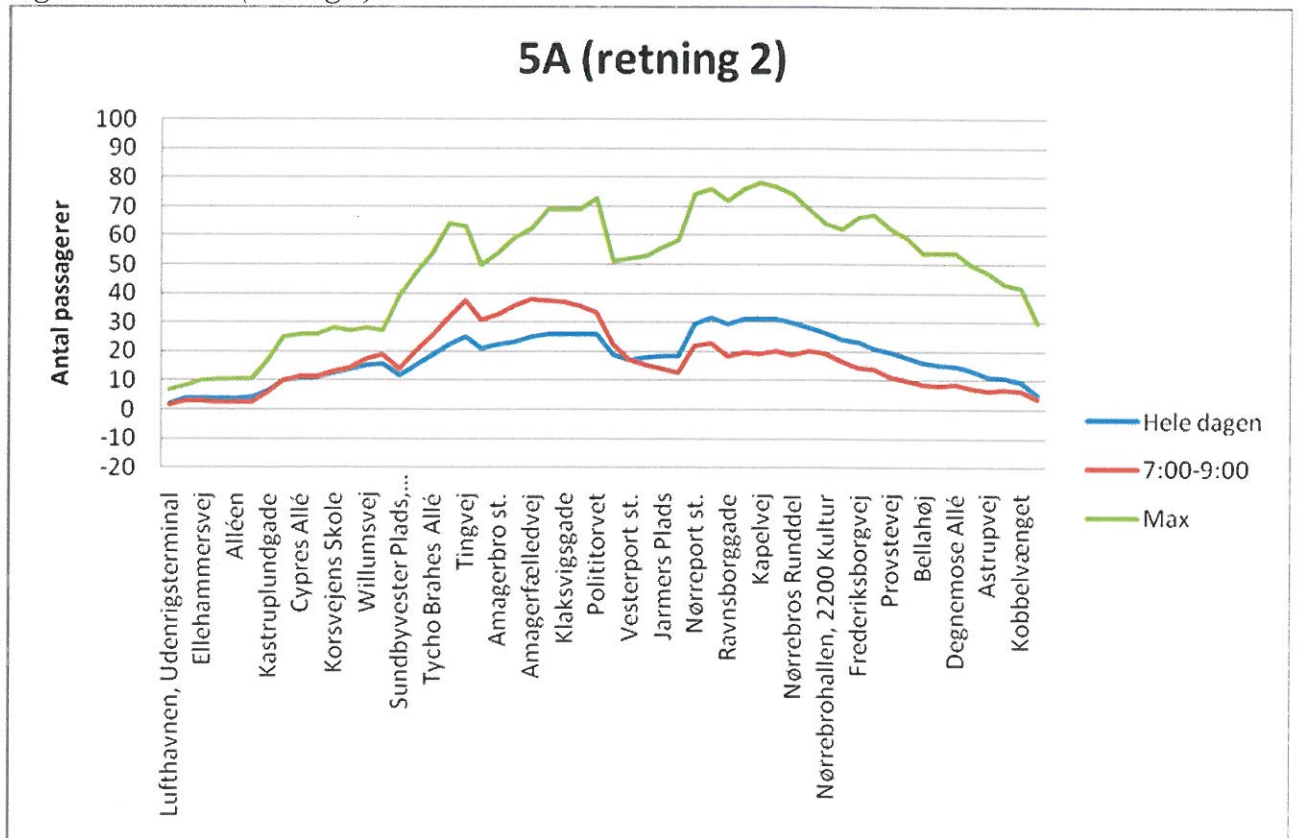
Figur 2: Linie 5A (retning 1)



Figur 3: Linie 4A (retning 2)



Figur 4: Linie 5A (retning 2)





## Til Økonomiudvalget

### Notat om konsekvenserne af reduktionen af fagbudgettet på arbejdsgiverfunktion, mangfoldighed og ligestilling

Økonomiudvalget (ØU) bestilte ifm. behandlingen af Økonomiforvaltningens (ØKF's) forslag til forvaltningsspecifikke effektiviseringer d. 8. maj 2012 et notat om konsekvenserne af reduktionen af fagbudgettet til arbejdsgiverfunktion, mangfoldighed og ligestilling, som vedrørte et effektiviseringsforslag, som ØU valgte ikke at gennemføre i forbindelse med budget 2013.

Budget og forbrug vedrørende de 2 områder er:

Arbejdsgiverfunktion og Ligestilling og Mangfoldighed	Budget	Forbrug	Bemærkninger
2011	731.000	640.385	Der var et mindreforbrug vedrørende arbejdsgiverfunktionen, som bl.a. skyldtes, at aktiviteter vedr. lønpolitik blev udskudt til 2012.
2012	606.000		Forventet mindreforbrug på 140.000 kr., da det kun hvert andet år er overenskomstår.
2013	618.000		-

Nedenfor gennemgås i kort form, hvilke konsekvenser der kan være ved at nedskrive budgettet til ligestilling, mangfoldighed og arbejdsgiverfunktion.

#### *Lovbundne/ikke-lovbundne opgaver*

Størstedelen af indsatserne er besluttet af Borgerrepræsentationen (BR) eller ØU. Disse indsatser kan ØU/BR træffe beslutning om mhp. at realisere en eventuel besparelse, og det vil derfor ikke have konsekvenser for muligheden for at overholde gældende lovgivning, indgåede aftaler, mv.

Dertil kommer Ligestillingsvurderingsværktøjet (LIV-værktøj) og Ligelønsanalysen, der begge er baseret på egentlig lovgivning.

For så vidt angår arbejdsgiverfunktionen er der tale om et ikke-lovbundet område, og aktiviteterne er ikke bundet af konkrete ØU- eller BR-beslutninger.

07-06-2012

Sagsnr.  
2012-14977

Dokumentnr.  
2012-384718

Sagsbehandler  
Lise Rasmussen

**Center for Økonomi og  
HR, afsnit 5**

Rådhuset  
1599 København V

Telefon  
2382 6290

E-mail  
Zq7b@okf.kk.dk

EAN nummer  
5798009800206

### *Varige besparelser*

Det er vurderingen, at det er muligt at reducere budgettet på området, men skal budgettet til ligestilling, mangfoldighed og arbejdsgiverfunktion reduceres, vil konsekvensen blive, at de konkrete projekter på området skal prioriteres. Dette kan bl.a. ske ved at nedprioritere ligestillingsprisen og lønpolitikken, som kan reducere budgettet med 100.000 kr.

### *Besparelser hvert andet år (delvist varige)*

Endvidere bliver midlerne til arbejdsgiverfunktion typisk ikke anvendt fuldt ud i de år, der ikke er overenskomstår, da udgifterne til konferencer og kurser vil være mindre i de pågældende år. Dette er der allerede taget højde for konkret for 2012 (som ikke er et overenskomstår), hvor budgettet er nedskrevet med 140.000 kr. (svarende til udgiften for overenskomstkonference i 2011).

Det er derfor Økonomiforvaltningens vurdering, at der indenfor det nuværende budget på området er muligt at finde en række besparelser, enten af varig eller delvis varig karakter. Der kan derudover findes yderligere besparelser, som vil medføre, at der vil kunne gennemføres færre aktiviteter indenfor arbejdsgiverfunktion, ligestilling og mangfoldighedsområdet. Dette vil dog kræve en politisk prioritering af området.



## Til Økonomiudvalget

23-05-2012

### Økonomiforvaltningens bemanning til at følge med i hvad der foregår i andre forvaltninger i Københavns Kommune

Sagsnr.  
2011-139999

Dokumentnr.  
2012-397436

Sagsbehandler  
Boline Christiansen

Økonomiudvalget (ØU) bestilte i forbindelse med behandlingen af Økonomiforvaltningens (ØKF's) forslag til forvaltningsspecifikke effektiviseringer til budget 2013 d. 8. maj 2012 et notat, som nærmere beskriver ØKF's bemanning til at følge med i, hvad der foregår i de andre forvaltninger.

ØKF har på baggrund af bestillingen indhentet oplysninger om forvaltningens ressourcer til generel controlling. Med nærværende notat er opstillet de ressourcer, der i ØKF anvendes til kvalitetssikring af andre forvaltningers produkter.

*Tabel 1: Ressourcer i ØKF til kvalitetssikring og controlling af indstillinger mv. fra andre forvaltninger*

Opgaver	Ressourcer (ÅV)
Kvalitetssikring og økonomisk og faglig controlling	10,9
Koordinering ift. sikker by	1,5
Controlling ifm. indkøbsaftaler	1,1
Koordinering som led i resultatkommunikation	0,1
Juridisk kvalitetssikring af fagudvalgs indstillinger	0,2
Generel koordinering med øvrige direktions samt behandling af tværgående sager	1,0
<b>Ressourcer i alt</b>	<b>14,8</b>

Af tabel 1 fremgår det at der vurderes at være knap 15 ÅV afsat til controlling og kvalitetssikring samt i noget omfang koordinering af projekter på tværs. Opgørelsen er dels baseret på administrationsplanens opgørelse, dels en vurdering af ressourceforbruget i de enkelte enheder.

De 10,9 ÅV i opgørelsen fremkommer som en del af de administrative støttefunktioner og faglige årsværk opgjort i administrationsplanen. Det arbejde, der her foregår, er umiddelbart kvalitetssikring ifm. økonomisk og faglig controlling.

Som det fremgår af § 12 i styrelsesvedtægten for Københavns Kommune, har ØU det overordnede ansvar for kommunens økonomiske planlægning og kommuneplanlægningen samt at sikre koordinering af kommunens overordnede udvikling og

#### **Sekretariatet for ledelse og kommunikation**

Rådhuset, 3. Sal, 54  
1599 København V

Telefon  
3366 2310

E-mail  
boc@okf.kk.dk

EAN nummer  
5798009800206

www.kk.dk

sammenfattende planlægning. Ansvar for ligger hos ØU og området og de dertilhørende opgaver hører derfor til ØKF's arbejde.

Jf. §12, stk. 5. skal ØU's erklæring indhentes om enhver sag, der vedrører kommunens planlægningsopgaver, økonomiske forhold eller almindelige administrative forhold, inden sagen forelægges Borgerrepræsentationen (BR) til beslutning. Arbejdet med §12-erklæring og overordnet kvalitetssikring af økonomiske sager, såvel som planmæssige eller administrative forhold indgår derfor i ØKF's arbejde.

Den juridiske kvalitetssikring sker på baggrund af overborgmesterens indgrebsret hjemlet i styrelseslovens § 31a, stk. 3. Her har overborgmesteren en pligt til at gribe ind og standse behandlingen af en sag, der eksempelvis er ulovlig eller vil medføre et tab for kommunen.

Af opgørelsen fremgår ressourcer, som anvendes til at koordinere arbejdet i sikker by projekterne på tværs af kommunen. Ressourcerne hertil er ikke tiltænkt som overvågning eller decideret controlling, men nærmere koordinering.

Derudover har ØKF en række ressourcer til koordinering af styregrupper og beslutningstagende mødegrupper samt koordinering med de øvrige forvaltningers sekretariater. Dette anses som værende sekretariatsbetjening og indgår derfor ikke i ovenstående opgørelse.