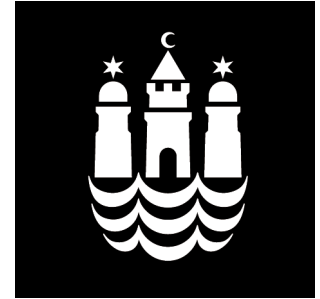


06-06-2012



# Enhedspriser og produktivitet

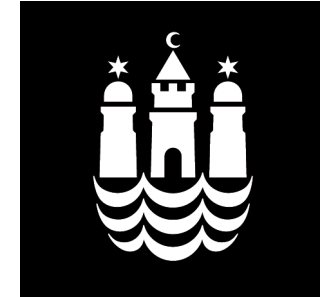
Skoler

// Børne- og Ungdomsforvaltningen



# Hovedkonklusioner

- København har faldende enhedspriser på skoleområdet. Enhedspriserne ligger nu under gennemsnittet for sammenligningskommunerne.
- Faldet skyldes et fald i udgifter til vidtgående specialundervisning samt et stigende børnetal uden tilsvarende stigning i antallet af lærere.
- København har fortsat højere enhedspriser på det vidtgående specialområde – udgifterne forsøges reduceret med den igangværende specialreform.
- København har et stigende karaktergennemsnit som dog fortsat ligger under de sammenlignelige kommuners.
- København har højere lærerfravær end sammenligningskommunerne.



# Håndtag, der øger produktiviteten og kvaliteten

## Produktivitet

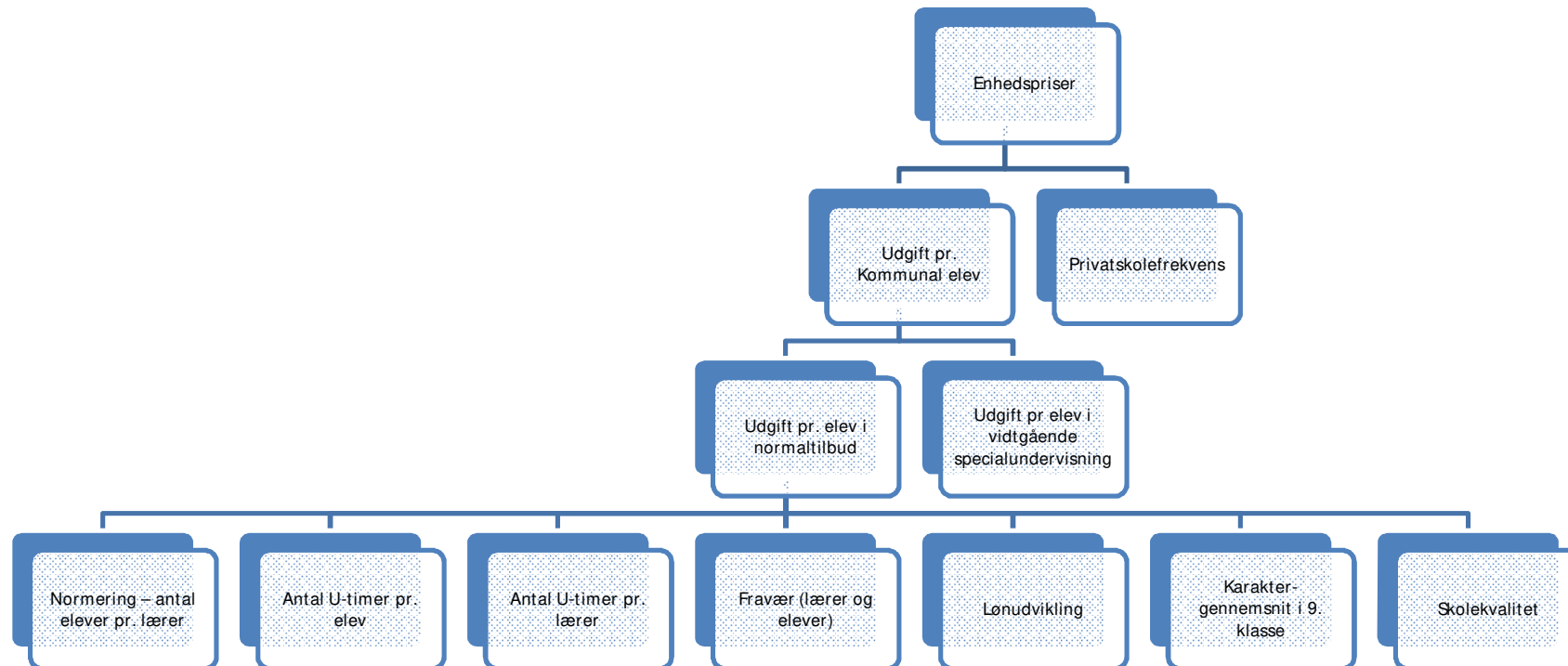
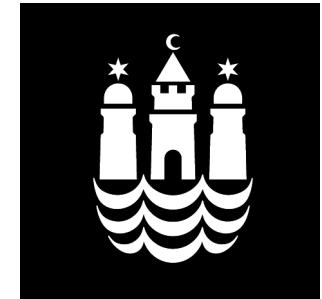
- Flere elever i den københavnske folkeskole - undervises for samme/færre lærerressourcer
- Specialreform = færre nyvisiterede til specialskoler
- Øget undervisningstid for lærerne (aftale fra 2011)
- Lærernes kompetenceudvikling i de elevfri uger (Sommeruniversitet)

## Kvalitet

- Fokus på undervisningsdifferentiering og den enkelte elevs udbytte af undervisningen (budget 12)
- Kompetenceudvikling i forhold til inklusion støttet af etablering af ressourcecentre på alle almenskoler (specialreform)
- Fokus på ledelse - fx undervisningsobservation og feed back som kvalitetsudvikling (budget 12)
- Bedst mulig udnyttelse af undervisningsressourcer/timer

06-06-2012

# Enhedsprisdekomponering



06-06-2012

## Privatskolefrekvens 2008-2011



	2008	2009	2010	2011
<b>Københavns Kommune</b>	<b>25,4%</b>	<b>26,2%</b>	<b>26,7%</b>	<b>26,3%</b>
Brøndby	12,3%	13,1%	13,2%	14,1%
Frederiksberg	24,7%	23,9%	24,3%	23,5%
Høje – Tåstrup	16,9%	17,2%	17,4%	17,7%
Odense	15,7%	16,1%	16,4%	16,8%
Århus	12,3%	13,8%	14,1%	14,2%
<b>Gennemsnit for øvrige kommuner</b>	<b>16,4%</b>	<b>16,8%</b>	<b>17,1%</b>	<b>17,3%</b>
- Difference	9,1%	9,3%	9,6%	9,0%

Kilde: UNI-C

Privatskolefrekvensen har ligget på 25-26 % de seneste år. Dette er omkring 9 % højere end sammenligningskommunerne og en af de højeste i landet.

06-06-2012

## Udvikling i enhedspris – almen folkeskoler samt specialskoler



Bruttodriftsudgifter , regnskab - 2012 p/l	2007	2008	2009	2010
<b>Københavns Kommune</b>	<b>84.023</b>	<b>87.419</b>	<b>85.207</b>	<b>83.546</b>
Brøndby	88.857	97.625	99.944	94.911
Frederiksberg	81.098	81.255	77.439	77.961
Høje – Tåstrup	96.971	99.488	101.592	99.973
Odense	76.905	76.500	78.846	78.731
Århus	68.270	70.293	74.974	75.731
<b>Gennemsnit for øvrige kommuner</b>	<b>82.420</b>	<b>85.032</b>	<b>86.559</b>	<b>85.461</b>
Difference	1.603	2.387	-1.353	-1.916
Samlet mer/mindreforbrug i forhold til gennemsnittet (1.000 kr.)	50.330	75.508	-42.888	-60.966
- Heraf løn (KK)	65.828	67.658	65.496	66.023

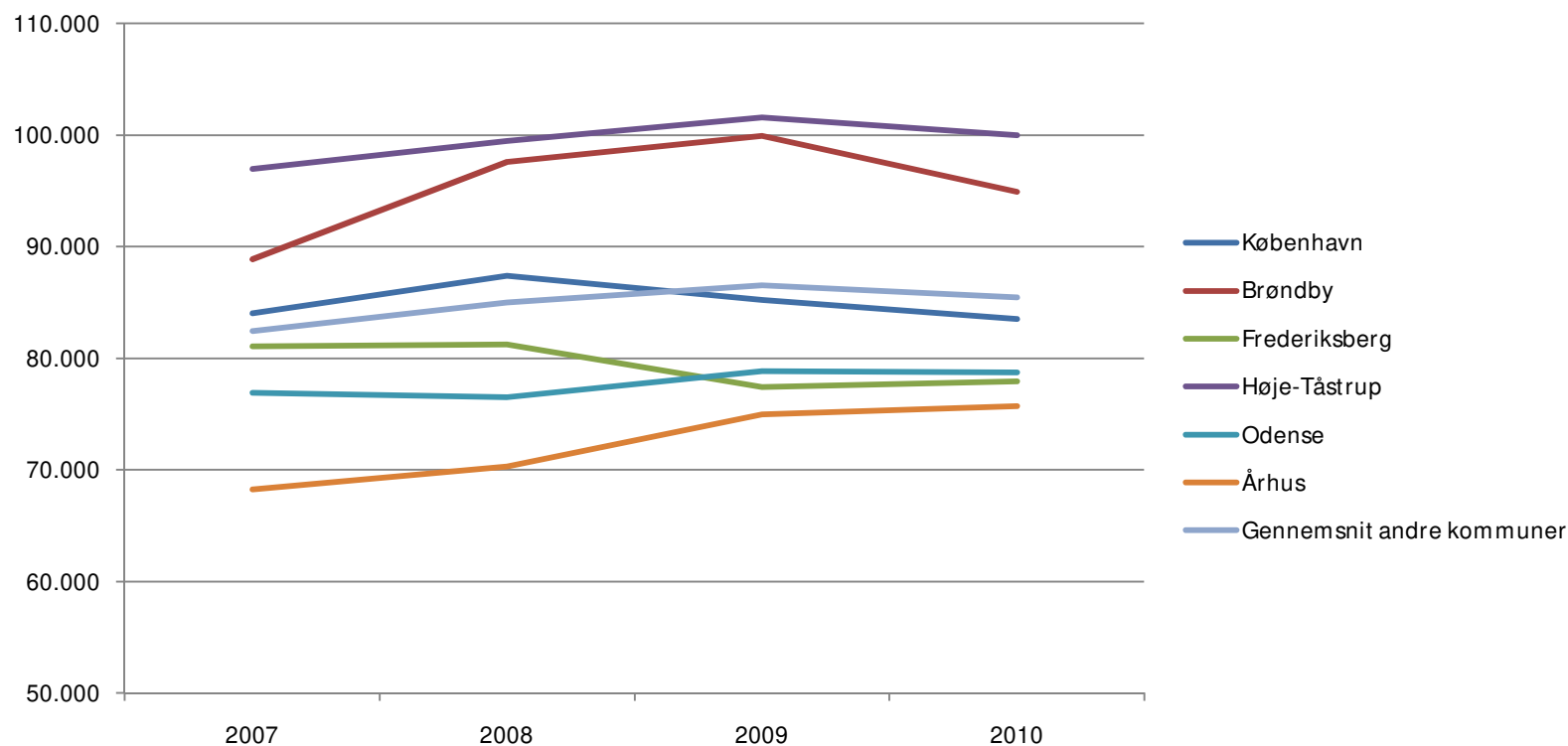
Kilde: dst.dk og UNI-C

Den samlede enhedspris på kommunale folkeskoletilbud er siden 2008 faldet. Faldet skyldes hovedsagligt det markant voksende børnetal uden tilsvarende stigning i antallet af lærer samt faldende udgifter til vidtgående specialundervisning.

Den samlede enhedspris tager højde for forskellige visiterings- og konteringspraksis, og giver derfor et brugbart billede af udgifterne til folkeskoleområdet.

06-06-2012

# Udvikling i enhedspris 2007-2010 - almen folkeskoler samt specialskoler, kr. 2012 p/ l



Kilde: dst.dk og UNI-C

06-06-2012



## Udvikling i enhedspris - vidtgående specialundervisning, specialskoler og specialklasserækker

Bruttodriftsudgifter, regnskab – 2012 p/l	2007	2008	2009	2010
<b>Københavns Kommune</b>	<b>448.250</b>	<b>252.967</b>	<b>279.370</b>	<b>246.752</b>
Brøndby	166.377	287.245	216.526	166.695
Frederiksberg	252.848	346.695	240.024	231.672
Høje – Tåstrup	238.108	169.311	191.220	311.495
Odense	177.394	187.272	191.557	206.046
Århus	159.538	94.001	137.538	172.655
<b>Gennemsnit for øvrige kommuner</b>	<b>198.853</b>	<b>216.905</b>	<b>195.373</b>	<b>217.713</b>
Difference	<b>249.397</b>	<b>36.062</b>	<b>83.998</b>	<b>29.039</b>
Samlet mer/mindreforbrug i forhold til gennemsnittet (1.000 kr.)	<b>209.993</b>	<b>57.807</b>	<b>125.996</b>	<b>43.559</b>

Kilde: dst.dk og UNI-C

Enhedsprisen på vidtgående specialundervisning er faldet fra 2009-2010. Antallet af børn i tilbudende fra 2009-2010 er uændret, dog visiteres der færre nye børn til ordningen bl.a. som følge af Specialreform 2.0. Specialreformen er fortsat ikke fuldt indfaset.



06-06-2012



## Udvikling i enhedspris 2007-2010 - almen undervisning (inkl. specialundervisning i almen klasserækker)

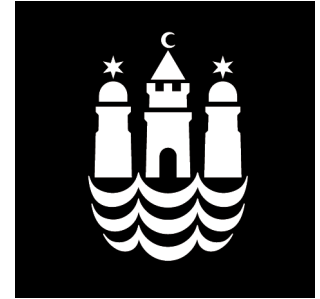
Bruttodriftsudgifter, regnskab – 2012 p/l	2007	2008	2009	2010
<b>Københavns Kommune</b>	<b>73.989</b>	<b>78.583</b>	<b>75.566</b>	<b>75.473</b>
Brøndby	83.240	86.217	90.390	88.119
Frederiksberg	73.950	71.868	69.866	70.197
Høje – Tåstrup	90.382	95.081	96.354	88.902
Odense	72.616	70.051	71.990	71.040
Århus	65.825	69.189	72.425	71.469
<b>Gennemsnit for øvrige kommuner</b>	<b>77.202</b>	<b>78.481</b>	<b>80.205</b>	<b>77.945</b>
Difference	-3.214	102	-4.640	-2.473
Samlet mere/mindre forbrug i forhold til gennemsnittet (1.000 kr.)	-98.221	3.052	-140.162	-74.979

Kilde: dst.dk og UNI-C

Enhedsprisen på almen undervisning er næsten uændret fra 2009-2010. København har ligget på, eller under, gennemsnittet siden 2008.

06-06-2012

# Dekomponering af enhedsprisen - Kvaliteten og produktiviteten i ydelsen



- Antal elever pr. lærer
- Fravær elever
- Fravær lærer
- Undervisningstimer, lærer
- Undervisningstimer, elever
- Bruttoløn, lærer
- Karaktergennemsnit
- Undervisningseffekt

06-06-2012

## Antal elever pr. lærer, skoleåret 2009/ 2010



	Antal elever pr. lærer	Antal elever pr. personale*
<b>Københavns Kommune</b>	<b>11,0</b>	<b>9,0</b>
Brøndby	16,7	13,4
Frederiksberg	11,3	9,9
Høje – Tåstrup	9,7	8,1
Odense	11,1	8,8
Århus	12,1	10,0
<b>Gennemsnit for øvrige kommuner</b>	<b>12,2</b>	<b>10,1</b>
- Difference	-1,2	-1,1

Kilde: fld.net og UNI-C \* Personale dækker over lærere, ledere, pædagoger og børnehaveledere

Antallet af elever pr. lærer er en indikator for i hvor høj grad lærernes arbejdstid udnyttes samt hvilket serviceniveau der tilbydes.

De nyeste tilgængelige tal viser, at København har færre elever pr. lærer end gennemsnittet. Der er dog tendens til, at tallet vil stige i takt med det stigende børnetal samt en bedre udnyttelse af lærernes arbejdstid.



## Fravær blandt elever – almen folkeskoler, skoleår 2010/ 2011

Fravær beregnes i procent af skoleårets 200 dage	Sygdom	Fravær med tilladelse	Ulovligt fravær	I alt
<b>Københavns Kommune</b>	<b>3,9</b>	<b>1,9</b>	<b>1,6</b>	<b>7,4</b>
Brøndby	4,8	2,0	1,6	8,4
Frederiksberg	3,3	1,4	1,1	5,8
Høje – Tåstrup	3,9	1,7	2	7,6
Odense	3,4	1,4	0,7	5,5
Århus	3,4	1,5	1,1	6,0
<b>Gennemsnit for øvrige kommuner</b>	<b>3,8</b>	<b>1,6</b>	<b>1,3</b>	<b>6,7</b>
- Difference	0,1	0,3	0,3	0,7

Kilde: UNI-C

Fravær blandt elever kan være en indikator for trivsel og kvalitet i folkeskolen.

København har højere fravær, hovedsagligt på lovligt og ulovligt fravær.



## Fravær blandt lærerne, 2010, antal kalenderdage samt fraværsprocent

	Kalenderdage	procent
<b>Københavns Kommune</b>	<b>15,8</b>	<b>4,3</b>
Brøndby	13,0	3,6
Frederiksberg	16,6	4,5
Høje – Tåstrup	16,5	4,5
Odense	12,3	3,4
Århus	11,6	3,2
<b>Gennemsnit for øvrige kommuner</b>	<b>14,0</b>	<b>3,8</b>
- Difference	<b>1,8</b>	<b>0,5</b>

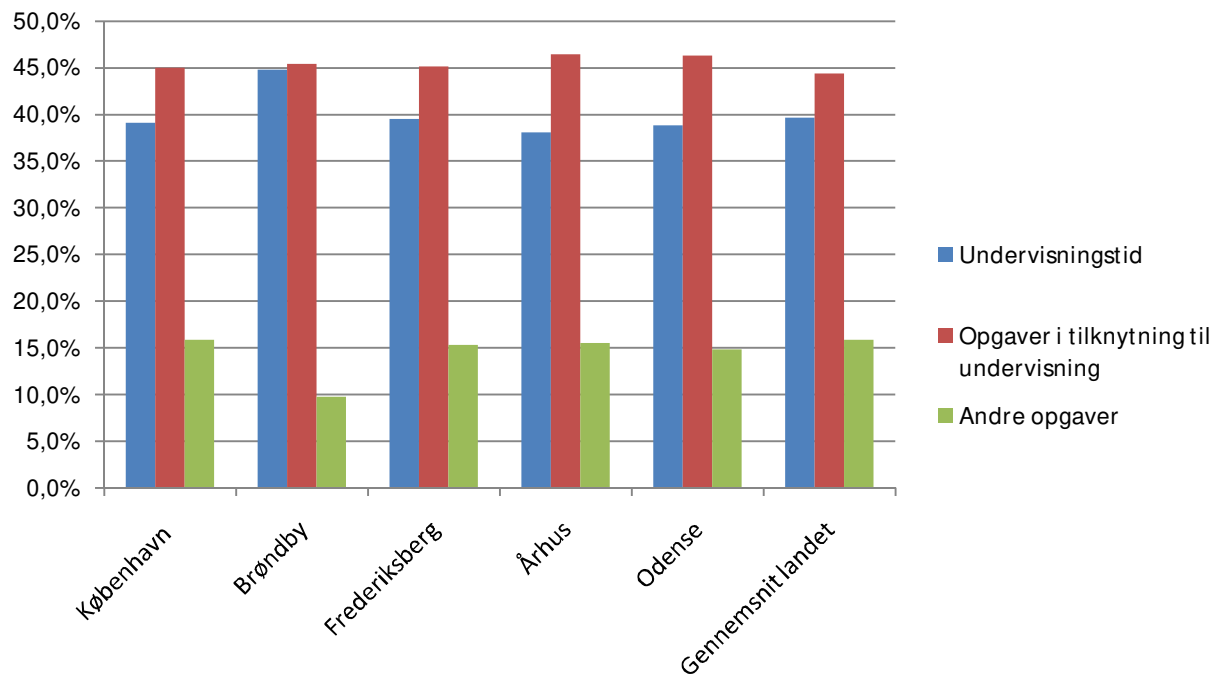
Kilde: fld.net

Lærerfraværet påvirker enhedsprisen i form af udgifter til lærere og vikartimer og er en indikator på serviceniveauet i folkeskolen og lærernes trivsel.

København har højere lærerfravær end gennemsnittet, dog ikke den højeste.

06-06-2012

# Lærernes arbejdstid, skoleåret 2009/ 2010



Data er over nettoarbejdstid, fraregnet ferie på almenskoler

Der forelægger ikke data fra Høje – Tåstrup Kommune

Kilde: Uvm.dk

Lærernes arbejdstid er en indikator for hvor godt ressourcerne (lønmidlerne) bliver udnyttet.

København ligger omkring gennemsnittet for andelen af arbejdstiden som går til undervisning. Andelen stiger fra skoleåret 2012/2013, da der er indgået ny arbejdstidsaftale.



## Antal planlagte undervisningstimer, 1.-9. klasse, skoleåret 2010/ 2011

	Humanistisk	Naturfag	Praktisk/ musisk	I alt
<b>Københavns Kommune</b>	<b>3.901</b>	<b>1.992</b>	<b>1.881</b>	<b>7.774</b>
Brøndby	4.240	1.980	1.785	8.005
Frederiksberg	3.656	2.114	2.017	7.787
Høje – Tåstrup	4.200	2.067	2.004	8.271
Odense	4.040	2.015	1.927	7.982
Århus	3.911	1.972	1.835	7.718
<b>Gennemsnit for øvrige kommuner</b>	<b>4.009</b>	<b>2.030</b>	<b>1.914</b>	<b>7.953</b>
- Difference	<b>-108</b>	<b>-38</b>	<b>-33</b>	<b>-179</b>

Kilde: UNI-C

Antallet af planlagte (budgetteret) timer er en indikator for serviceniveauet i folkeskolen.

København planlægger færre timer end gennemsnittet, især i humanistiske fag. Siden 2010/2011 er der dog tilføjet flere undervisningstimer på flere klassetrin.

En stikprøveundersøgelse har vist, at antallet af planlagte timer ikke nødvendigvis stemmer overens med antallet af afholdte timer, København kan derved godt afholde flere timer end der konkret er planlagt.

06-06-2012

## Udviklingen i Bruttoløn, lærere m.fl. i folkeskolen



2012 p/l	2007	2008	2009	2010
<b>Københavns Kommune</b>	<b>40.999</b>	<b>42.393</b>	<b>41.058</b>	<b>41.067</b>
Brøndby	40.250	41.300	40.956	40.453
Frederiksberg	39.742	40.236	39.594	39.273
Høje – Tåstrup	39.929	40.617	40.015	39.982
Odense	39.067	40.109	39.790	39.339
Århus	39.315	40.358	33.503	39.847
<b>Gennemsnit for øvrige kommuner</b>	<b>39.661</b>	<b>40.524</b>	<b>38.772</b>	<b>39.779</b>
Difference	1.339	1.869	2.287	1.288
Samlet mere/mindre forbrug i forhold til gennemsnittet (1.000 kr.)	5.497	7.513	8.675	4.667

Kilde: fld.net og UNI-C

Bruttoløn indvirker på enhedsprisernes niveau.

København har gennem årene en højere bruttoløn end de resterende kommuner. Det medfører at driftsudgifter pr. lærer er højere.





## Karaktergennemsnit, 2007-2011, afgangsprøver i 9. klasse i bundne fag

	2007	2008	2009	2010	2011
<b>Københavns Kommune</b>	<b>5,7</b>	<b>5,9</b>	<b>5,7</b>	<b>6,0</b>	<b>6,1</b>
Brøndby	5,4	5,7	5,1	5,9	5,5
Frederiksberg	6,7	6,5	6,7	6,6	6,9
Høje – Tåstrup	5,7	5,5	5,5	5,7	5,7
Odense	6,1	6,3	6,0	6,4	6,6
Århus	6,4	6,6	7,5	6,6	6,7
<b>Gennemsnit for øvrige kommuner</b>	<b>6,1</b>	<b>6,1</b>	<b>6,2</b>	<b>6,2</b>	<b>6,3</b>
Difference	-0,4	-0,2	-0,5	-0,2	-0,2

Kilde: UNI-C

Karaktergennemsnittet er en indikator på serviceniveauet i folkeskolen.

København har stigende karakterer og siden 2007 er gennemsnittet steget med 0,4. København ligger dog fortsat 0,2 under gennemsnittet for sammenligningskommunerne.

06-06-2012

# Skolekvalitet efter kontrol for social baggrund - undervisningseffekter i 6-byerne

