



DESIGNPOLITIK KØBENHAVN

DESIGNPOLITIK FOR BYRUM I KØBENHAVNS KOMMUNE



INDHOLD

INTRO

- 04 Forord
- 08 Introduktion

01 IDENTITET

VI SKAL STYRKE HELE BYENS EGENART OG DEN LOKALE IDENTITET Gennem bevaring og udvikling af vores byrumsudstyr

- FOKUSOMRÅDER/
04 Designidentiteter
08 Byudstyr i eksisterende by
Byudstyr i nye byområde

- INDSATSER/
04 Designmanual
08 Egenartsanalyse
Belysningsstrategi
Handlingsplan for
Københavns Byrum

02 BYLIV

VI SKAL VURDERE BYLIVET I DET ENKELTE BYRUM Stedsspecifikt og sikre de byrumsmæssige sammenhænge det indgår i

- FOKUSOMRÅDER/
04 Byliv og byrum
08 Bymæssig sammenhæng

- INDSATSER/
04 Kvalitetssikring på strategisk niveau
08 Projektforum
Områdeløft/Kvarterudviklingsprojekter
Bevægelse i byens rum
Tilgængelighed
Midlertidighed
Regulering af udeservering

03 DESIGN

VI SKAL FREMME GODT OG BÆREDYGTIGT DESIGN. VI SKAL SIKRE FORSVARLIG DRIFT OG VEDLIGEHOOLD I BYEN

- FOKUSOMRÅDER/
04 Oplevelse
08 Udvikling
Funktionalitet
Designkvalitet
Drift og vedligehold
Bæredygtighed

- INDSATSER/
04 Kvalitetssikring
08 Bæredygtighed
Rammeaftaler
Udviklingsperspektiv

04 PROCESSER

VI SKAL TILRETTELÆGGE UDVIKLINGSPROCESSER, DER SIKRER DEN ØNSKEDE DESIGNMÆSSIGE KVALITET, MEN OGSÅ TILLADER NYTÆNKNING

- FOKUSOMRÅDER/
04 Projektudviklingsprocesserne
08 Programmering

- INDSATSER/
04 Udbud og konkurrencer
08 Driftsplanlægning
Samarbejde og netværk

APPENDIKS

- 04 Politikker, strategier og retningslinjer
- 08 Fotos & illustrationer

FORORD/
Ayfer Baykal
Teknik- og Miljøborgmester

De københavnske byrum er noget helt særligt. Vi har skabt en særlig københavneridentitet med byrumsudstyr af høj kvalitet. Den identitet og den kvalitet skal vi fastholde, fordi det giver genkendelighed og sammenhæng i byen, og fordi det sikrer funktionalitet og fornuftig drift og vedligehold af byrummene.

For at sikre dette har vi formuleret denne Designpolitik.

I Københavns Kommune har vi en lang tradition for at arbejde med formgivning af udstyr til byens rum og vi har allerede en omfattende Designmanual

med et bredt udvalg af byrumsinventar. En formuleret Designpolitik, som i forlængelse af Arkitekturpolitikken 'Arkitekturby København' omfatter arbejdet med byens rum, vil bidrage til at fastholde byens egenart og sikre en fortsat høj designkvalitet i byens rum. Designpolitikken giver retningslinjer for, hvor og hvordan Designmanualen skal bruges, og hvornår der kan bruges andre løsninger.

Såvel æstetiske som funktionelle aspekter er vigtige i forhold til de målsætninger vi har i bylivsudspillet 'Metropol for Mennesker'. Vores mål er bl.a. at flere skal gå mere, flere skal op-

holde sig i byens rum og der skal være mere byliv for alle. Designpolitikken sætter netop fokus på de byrumskvaliteter, som skabes og understøttes af godt design, og de muligheder det giver for gode oplevelser.

Driftsøkonomi er et lige så vigtigt aspekt og den standardisering som brug af Københavns Kommunes Designmanual giver, vil sikre balance mellem indkøbspris og driftsomkostninger og samtidig medvirke til en effektivisering af kommunens anlægsprojekter.

Livet i byen udvikler sig hele tiden og byens rum skal selvfølgelig følge med i denne udvikling. Designpolitikken er med til sikre, at også de nye løsninger skaber identitet, og har det kvalitetsniveau vi ønsker, så vores by også fremover vil være smuk og indbydende at færdes i.



INTRODUKTION/

I København har vi godt og velfungerende byrumsinventar, der både er afprøvet og har været brugt og vedligeholdt gennem længere perioder. Byen og bylivet udvikler sig hele tiden og der skal være plads til nye funktioner og nye bæredygtige løsninger. København Kommunes Designpolitik henvender sig til alle der enten bruger, planlægger, designer eller udvikler byens rum.

Designpolitikken fastlægger principperne for brug af byrumsinventar og henviser til København Kommunes Designmanual¹, der er en samlet oversigt over kommunens faste byrumsudstyr. Designpolitikken er knyttet tæt sammen med Designmanualen og tilsammen er de vigtige arbejdsredskaber, når der udvikles nye byrum.

Designpolitikken giver retningslinjer for, hvordan der arbejdes med byens generelle identitet, og hvornår der kan bruges andre løsninger. Som hovedregel

gælder, at *transitrum*, som er f.eks. fodgængerforbindelser, strøggader og promenader skal følge Designmanualen og at *pladsrum* med andre funktioner, f.eks. ophold eller rekreative aktiviteter kan afvige fra Designmanualen.

Designpolitikken er delt i fire hovedafsnit, der belyser og indkredser hvilke eksisterende designidentiteter der findes i København, hvornår og hvordan de bruges og hvilke udviklingsprocesser, der også i nye byrum, skal sikre den ønskede designkvalitet.

I første afsnit beskrives byens særlige designidentiteter, og konkrete eksempler bruges til at vise, hvordan bestemt byrumsudstyr kan understøtte byens arkitektoniske egenart.

I andet afsnit beskrives, hvordan vi vurderer bylivet i det enkelte byrum stedsspecifikt og sikrer de byrumsmæssige sammenhænge det indgår i.

Gennem byrumsanalyser skal vi programmere og fastlægge funktionerne og sikre at byrumsudstyret understøtter bylivet i overensstemmelse med målsætningerne i Metropol for Mennesker.²

I tredje afsnit beskrives hvordan vi vil bruge design i byens rum og hvordan vi kan fremme godt og bæredygtigt design og samtidigt sikre forsvarlig drift og vedligehold. Vi skal fastholde Københavns høje designkvalitet som en balance mellem oplevelse, formgivning og æstetik, funktionalitet, bæredygtighed og driftsøkonomi.

I fjerde afsnit beskrives de processer, der sikrer den ønskede designkvalitet, men også tillader den nødvendige nytænkning. Det skal være helt klart hvilken udviklingsproces projekterne skal gennemgå og der må ikke være

tvivl om vigtigheden af dialogen mellem rådgivere og forvaltning om byrummenes funktioner og udformning.³

De fire emner identitet, byliv, design og processer indkredser tilsammen Københavns Kommunes mål med brug af design i byens rum.

Hvert afsnit indeholder en beskrivelse af de særlige fokusområder og indsatser som kommunen arbejder med – dvs. de strategier, arbejdsmetoder og helt konkrete handlinger som tilsammen skal lede mod de overordnede mål.

¹ Designmanual for Byrum og Parker. Se appendiks

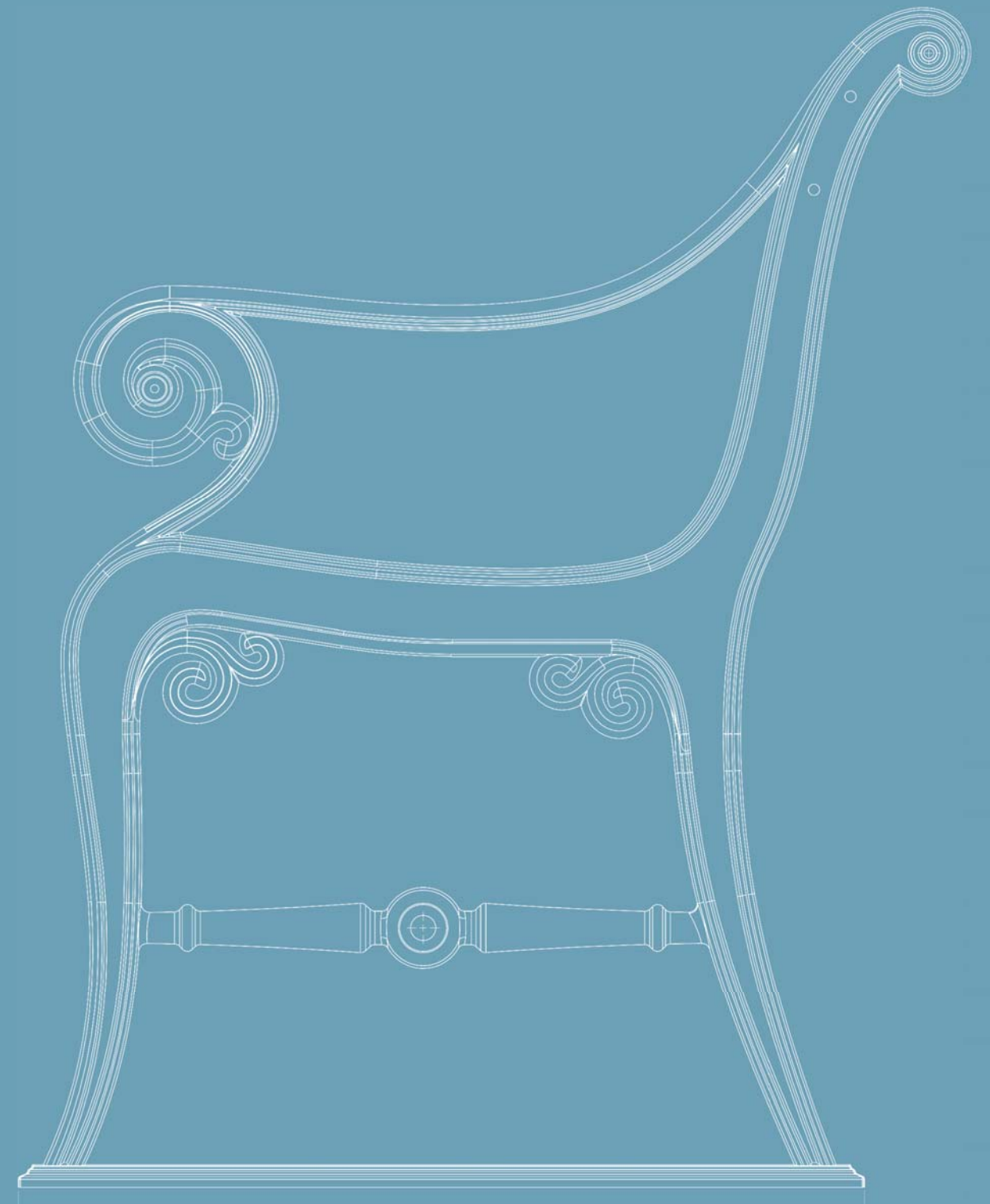
² Metropol for mennesker. Vision og mål for Københavns Byliv 2015. Udgivet 2009

³ Se skema i appendiks

01 IDENTITET

VI SKAL STYRKE HELE BYENS EGENART OG DEN LOKALE IDENTITET Gennem BEVARING OG UDVIKLING AF VORES BYRUMSUDSTYR

Københavns Kommune har lang tradition for at arbejde bevidst med formgivningen af byrumsudstyr, der sammen med en række andre karakteristiske træk er med til at skabe en særlig egenart i byens arkitektur. Med den menneskelige skala som udgangspunkt er basale behov blevet løst med en både righoldig og funktionel detaljering og originale designløsninger, der er med til at fortælle historien om byens udvikling. Det karakteristiske byrumsudstyr er med til at give både byen og de enkelte bydele deres særlige identitet. Københavns Kommune vil fortsat arbejde med både at bevare og udvikle den gennemgående Københavneridentitet og bevidst udvikle og understøtte lokale identiteter på særligt udvalgte steder.



” Det karakteristiske byrumsudstyr er med til at give både byen og de enkelte bydele deres særlige identitet

FOKUSOMRÅDER/

DESIGNIDENTITETER

BYUDSTYR I EKSISTERENDE BYOMRÅDER

BYUDSTYR I NYE BYOMRÅDER

Designidentiteter

Der findes flere designidentiteter i Københavns Kommunes Designmanual. En af identiteterne er den særlige 'københavnidentitet', der udgøres af fire elementer: bænk, affaldskurv, belysningsarmatur og fortovsbelægning. Københavneridentitetens styrke er det let genkendelige og robuste udtryk og selvom de fire elementer oftest bruges sammen, så er det muligt at fastholde identiteten uden at bruge dem alle. Der findes flere andre designidentiteter i Designmanualen, der anvendes i parkrum og havnerum f.eks. belysningsarmaturer og siddemøbler.

Byudstyr i eksisterende områder

Københavns Kommunes Designmanual skal anvendes uanset hvor i den eksisterende by, der omdannes eller indrettes nye byrum. Vurdering af byrummet, i forhold til hvilken designidentitet der skal bruges, foregår dels ved fastlæggelse af byrumstypologi (hjælpekema side 13) og i mere komplekse opgaver, ved at udføre en byarkitektonisk egenartsanalyse. Ved programmering og fastlæggelse af byrummets funktioner skal det vurderes, om der er særlige behov eller særlige forhold, der kan gøre nyt design nødvendigt.

Byudstyr i nye byområder

Når der skal planlægges byrum i nye byområder opstår der en helt ny situation, fordi der typisk ikke kan udføres egenartsanalyse og de byrumsmæssige sammenhænge og byrumsfunktionerne derfor i hvert enkelt tilfælde må vurderes. Det skal i projektudviklingen afgøres om der ved at vælge byrumsudstyr fra Designmanualen, kan skabes sammenhæng til den omkringliggende by eller den nye bydels karakter kan styrkes ved at bruge helt særligt designet byrumsudstyr.

Havneparken på Islands Brygge

Der er en lang tradition for særligt byinventar i København. Byinventaret er udviklet over en længere periode i takt med udviklingen i brugen af byens rum. Havneparken er et eksempel på et byrum langs havnen, hvor der optræder byrumselementer med historiske referencer fra tidligere havnefunktioner i samspil med 'Københavnidentiteten'.





01



02



03

01

Havnerum

Der er sikret adgang for alle til byens havnefront langs med Inderhavnen med en bred og tilgængelig promenade. Vind og vejr langs med vandet stiller dog særlige krav til inventaret og der er ofte andre behov for ophold, typisk kortere eller længere afhængigt af vejret. Langs havnefronten er der derfor siddeplinte og større sammenhængende siddeflader sammen med de almindelige bænke.

02

Rådhuspladsen

Rådhuspladsen er et byrum med stor betydning som nationalt ikon og som samlingssted. Den krydses dagligt af store strømme af fodgængere og er samtidig den mest benyttede af alle byens pladser til events, koncerter m.m.. Københavnerbænken bruges her som det genkendelige og robuste byrumsinventar, der indgår som en del af Rådhuspladsens identitet og samtidigt kan modstå den intense brug.

03

Fælledparken

Fælledparken er en stor og rummelig park med plads til både boldbaner, slyngede stier og rolige opholdssteder. Her er inventaret afpasset til rekreativt brug med en lidt lavere ren- og vedligeholdelses-frekvens end i de urbane rum. Århusbænken udgør sammen med Orthobænken og tremmekurven Cecilie det byrumsudstyr, der anvendes i byens parkrum.

04

Assistens Kirkegård

Byens kirkegårde er først og fremmest mindesteder for afdøde personer, men de giver også nogle helt særlige rekreative muligheder, som rolige grønne byrum, hvor der værnes om kultur- og naturværdier. På kirkegårdene kan man opleve haverum og gravmonumenter, der afspejler forskellige historiske perioder og i sammenhæng med beplantning, stiforløb og byrumsinventar skaber en fin helhedsvirkning.

05

Prags Boulevard

På Prags Boulevard, som blev til i forbindelse med kvarterløft i Holmbladsgadekvarteret er nyt byrumsudstyr i form af løse stole og særlige belysningsarmaturer blevet brugt til at understøtte byrummets udtryk og stedets identitet og samtidigt at 'kickstarte' brugen af byrummet og skabe lokalt ejerskab.

06

Ørestad Nord

Samtidigt med udvikling af Ørestad blev der udarbejdet en særlig designmanual for bydelen. Designmanualen beskriver retningslinjer for udformning og indretning af byrum med en række særligt byrumsudstyr bl. a. stole, belysningsarmatur og belægninger, der giver Ørestad sin egen identitet som en moderne by i byen.



INDSATSER/

- DESIGNMANUAL
- EGENARTSANALYSE
- BELYSNINGSSTRATEGI
- HANDLINGSPLAN FOR KØBENHAVNS BYRUM

Designmanual

København Kommunes Designmanual¹ indeholder en oversigt over kommunens standard byrumsudstyr, både vist som enkelt elementer og som sammenstilling af flere elementer i miljøer. Manualen anvendes som grundlag for forvaltningens administration af byens rum og benyttes på alle offentlige pladser og veje, samt private fællesveje, hvor kommunen har ansvar for drift. Designmanualen opdateres aktuelt i 2012, og der vil fremover være en løbende opdatering af manualen.

Egenartsanalyse

En egenartsanalyse er et værktøj der bruges til at registrere og analysere den københavnske egenart og den specifikke, lokale egenart i et kvarter, i et mindre byområde og i et byrum. Resultatet af analysen er en vurdering af de historiske, rumlige og arkitektoniske forhold ved stedet og omgivelserne i forhold til bevaring af eksisterende elementer og de muligheder, der er for at udvikle stedet. En egenartsanalyse kan indgå i beslutningsgrundlaget, når der skal vælges designidentitet.

Belysningsstrategi

Københavns Kommune har udarbejdet en belysningsstrategi, der fastlægger principper for de generelle lysniveau og den generelle lyskvalitet i byen og ikke mindst det vigtige samspil mellem grundbelysning og effektbelysning. Som supplement til Belysningsstrategien² er udviklet et sæt retningslinjer, der rummer kommunens generelle krav og vejledning til belysning af byens rum og bygninger.

Handlingsplan for Københavns Byrum³

Planen angiver en række byrumstypologier, der kan bruges i vurderingen af brugen af byens rum og deres indbyrdes sammenhænge. Desuden skelner Handlingsplanen mellem Metropolen, som den centrale del af byen (city) der rummer tilbud til alle og boligbyen, hvor det drejer sig mere om de lokale muligheder og tilbud. Byrumstypologierne udgør sammen med definitionen af transitrum og pladsrum en systematik, der angiver hvornår og hvordan en designidentitet fra Designmanualen skal anvendes – se oversigtsskema næste side.

¹ Designmanual for Byrum og Parker. Se appendiks

² Natten i byens lys. Belysningsstrategi for København. Udgivet 2007

³ Handlingsplan for Københavns byrum. Udgivet 2006

HJÆLPESKEMA - BRUG AF DESIGNMANUALEN/

Hvilken type byrum er det – er det f.eks. et transitrum, et mødested eller et aktivitetsrum? Hvordan fungerer byrummet i en sammenhæng – er det en strøggade, en fodgængerpromenade, et opholdsrum eller en forbindelse?

		DESIGNIDENTITETER			
IDENTIFISERING AF BYRUM		Urbant rum Et urbant rum er et rum med bymæssig karakter og befæstede arealer	Parkrum Parkrum er grønne rum med havekarakter	Havnerum Havnerum er byrum ved havnefronten fx. befæstede arealer tæt på vandet	Naturområder Naturområder er grønne rum med vildtvoksende karakter
BYRUMSTYPOLOGIER	Strøggade Strøggader skal som de lokale handlegader være omdrejningspunkt for bylivet og der skal være gode adgangsforhold og opholdsmuligheder.	▶ Københavnidentitet			
	Promenade Promenader skal være attraktive og trygge forbindelser, der giver fodgængerne optimale vilkår.	▶ Københavnidentitet	▶ Københavnidentitet ▶ Parkudstyr fra Designmanualen	▶ Københavnidentitet ▶ Metropollampe ▶ Orthobænk	▶ Parkudstyr fra Designmanualen
	Forbindelse Forbindelser skal skabe tilgængelighed for alle og skabe forbindelser mellem rekreative områder, kulturcentre og institutioner.	▶ Københavnidentitet	▶ Københavnidentitet ▶ Parkudstyr fra Designmanualen		▶ Parkudstyr fra Designmanualen
	Plads Pladser skal give rum til udfoldelse og oplevelse. Der skal være mulighed for leg, bevægelse og ophold.	▶ Københavnidentitet ▶ Helios lampe ▶ Mulighed for nye byrumselementer	▶ Københavnidentitet ▶ Parkudstyr fra Designmanualen ▶ Mulighed for nye byrumselementer	▶ Københavnidentitet ▶ Mulighed for nye byrumselementer	▶ Parkudstyr fra Designmanualen ▶ Mulighed for nye byrumselementer

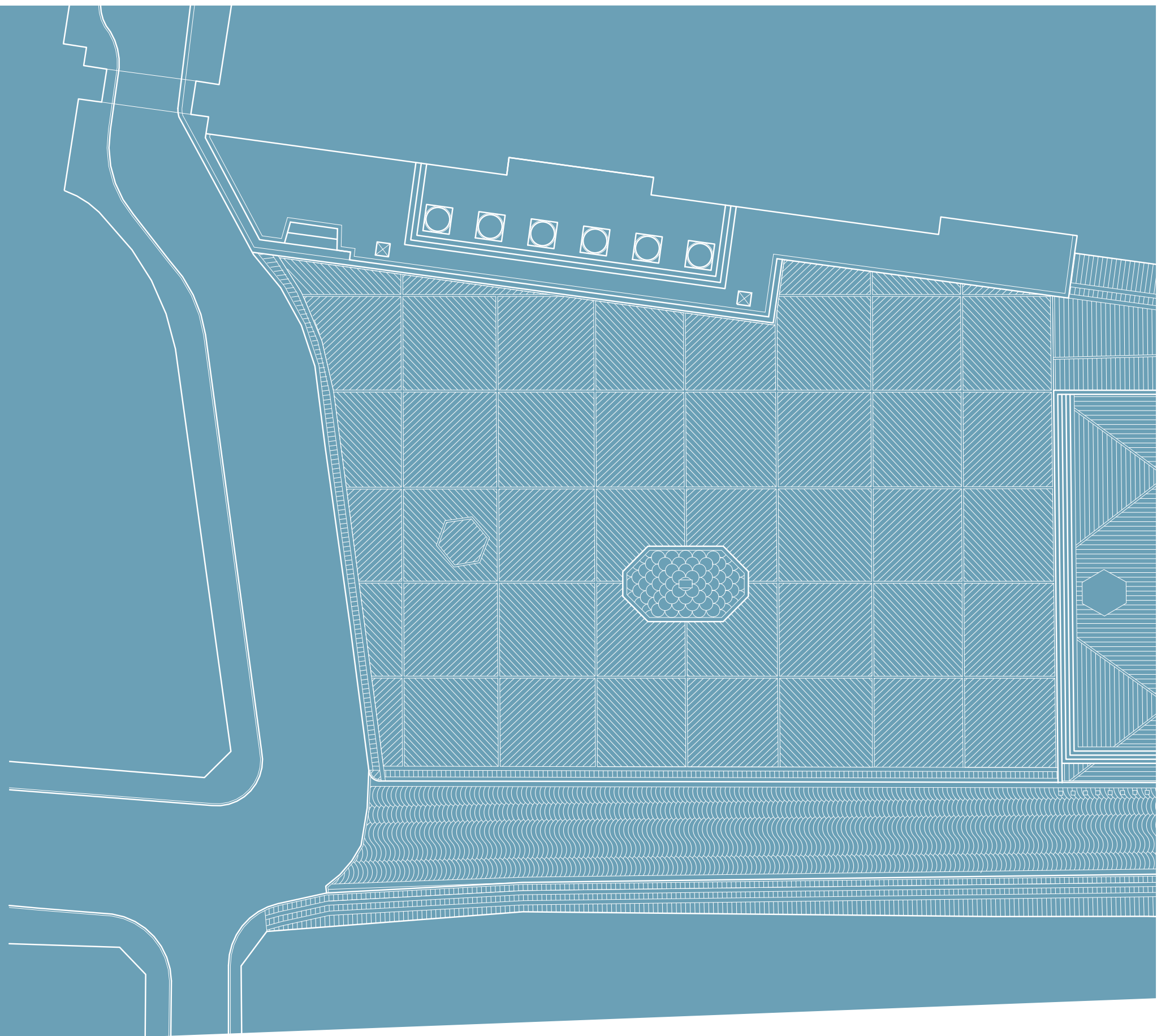
BYRUMSFUNKTION:
 TRANSIT: Designmanualen anvendes.
 OPHOLD: Designmanualen anvendes, men kan suppleres med nye nye byrumselementer.



02 BYLIV

VI SKAL VURDERE BYLIVET I DET ENKELTE BYRUM STEDSSPECIFIKT OG SIKRE DE BYRUMSMÆSSIGE SAMMENHÆNGE DET INDGÅR I

Byrumsudstyr har som primært formål, at danne ramme om det byliv, vi ønsker skal foregå i det offentlige rum. Bylivet udvikler sig hele tiden og hvor det tidligere var nødvendige gøremål som arbejde, handel og transport der dominerede byens liv, bruger man i dag i højere grad byens rum af lyst. Vi bruger byrum til mange forskellige aktiviteter, på mange forskellige tider af døgnet og på alle årstider. Byrumsudstyr til byens forskellige offentlige rum skal derfor primært udvælges og disponeres ud fra en omhyggelig stillingtagen til, hvilke typer byliv man vil opnå på hvilke steder. Hvilke aktiviteter skal der foregå og hvilke typer af ophold og færden vil man styrke.



” Byrumsudstyr har som primært formål at danne ramme om det byliv, vi ønsker skal foregå i det offentlige rum

FOKUSOMRÅDER/

BYLIV OG BYRUM

BYMÆSSIG SAMMENHÆNG

Byliv og byrum

Byrum er alle rummene mellem husene – i Designpolitikken defineres det som de rum der er offentligt tilgængelige for byliv. Dem der samler, forbinder eller adskiller og skaber plads til aktiviteter. Byrummene lægger gulv og møbler til bylivet og kvaliteten af byrumsinventar er afgørende for det byliv der kan udfolde sig. Der er i Københavns Kommune stor fokus på byliv med målsætninger i 'Metropol for mennesker' om at flere skal gå mere, blive længere i byens rum og at der skal være mere byliv for alle. Byrummets grundlæggende funktioner, som f.eks. forbindelser og mødested, folder sig ofte ud i forskellige retninger og blandes, og nye typer af byrum kan opstå. I planlægning og indretning af byrum er det nødvendigt at vurdere både funktioner og sammenhænge. I den forbindelse er byrumsanalyser, der kan indeholde trafik- og fodgængertællinger, registrering af mikroklima eller en egenartsanalyse, et vigtigt redskab i projektudviklingen.

Bymæssig sammenhæng

Byrum vil altid indgå i en sammenhæng med den omgivende by. På bydelsniveau er det de byrumsmæssige forløb, de rumlige sammenhænge og om byrummets funktioner supplerer kvarterets øvrige byrum, man må vurdere for at sikre variation og mangfoldighed. Forbindelser og fodgængerruter skal fastlægges, så bevægelsesmønstre og opholdsmuligheder kan tilgodeses. Hvis byrummet skal kobles visuelt og funktionelt med de øvrige lokale byrum har det betydning hvordan byrumsinventaret bruges. Helt overordnet må det vurderes hvilken plads byrummet har i et samlet byrumshierarki for hele byen. Byrumstypologierne der beskrives i skemaet på side 13 kan kobles med spørgsmålene nederst i skemaet på side 20. Disse spørgsmål vil også indgå i en byrumsanalyse.

Sønder Boulevard

Et godt byrum er et rum, som giver en helhedsoplevelse. Der skal være en menneskelig skala, en klar programmering og samspil med den omgivende arkitektur og by. Selve byrumsinventaret skal tilføre rummet en brugsværdi og definere det i forhold til de menneskelige dimensioner.





01



02



03

- 01 Dantes Plads**
En plads kan med belægning og inventar styrke sammenhængen mellem byrummene ved at skabe passage og invitere til ophold.
- 02**
På en plads kan en særlig type belægning fremhæve sammenhænge og formidle overgangen til den omgivende arkitektur.
- 03**
I overgangen mellem en plads og et transitrum, f.eks. en vigtig fodgængerrute, skal pladsdannelsen typisk vige for forbindelsen.

INDSATSER/

BYLIVSREGNSKAB

PROJEKTFORUM

OMRÅDELØFT/KVARTER-
UDVIKLINGSPROJEKTER

BEVÆGELSE I BYENS RUM

TILGÆNGELIGHED

MIDLERTIDIGHED

REGULERING AF UDESERVERING

Bylivsregnskab

Københavns Kommune har som opfølgning på Metropol for mennesker udarbejdet et Bylivsregnskab. Regnskabet gennemføres en gang om året i form af tællinger og interviews og viser tendenser i bylivet. Der skal fremover, udføres før og efter målinger når der udvikles nye byrum.

Projektforum

På tværs af Teknik - og Miljøforvaltningen er der etableret et såkaldt Projektforum, som er en vejledende embedsmandsgruppe, oprettet som en del af Handlingsplan for Københavns Byrum. Formålet med projektforum er at styrke arbejdet med byliv og byrum og gennem vidensdeling at udvikle en fælles projektkultur. Målet er at kvalificere og perspektivere arbejdet med projekter og planer gennem diskussion og dialog.

Områdeløft/kvarterudviklingsprojekter

I Københavns Kommunes områdebase-rede indsatser er der ofte særlig fokus på byrum – der arbejdes i tæt dialog med de lokale borgere på at styrke den lokale identitet, med forbedret tilgængelighed, aktivitetsmuligheder, mødesteder og på at øge kvaliteten af byrummene. I den meget procesorienterede projektform, der anvendes i områdeløftprojekter, hvor medfinansiering fra fonde og eksterne sponsorer er en vigtig del af finansieringen, kan mere eksperimentelle udviklingsforløb have gode vilkår. Byudviklingsprojekterne er ofte en slags laboratorium for nye løsninger, der efterfølgende bliver indarbejdet i Designmanualen.

**Mimersgade byfornyelse/
BaNannapark**

Nanna Bananna var den lokale betegnelse for området før parken blev anlagt. Gennem borgerinddragelse blev behovene for indholdet i den nye park fastlagt. Området skulle indeholde mulighed for uformelt boldspil, løbetræning, rulleskøjteløb, opholds- og grillplads, legeplads samt være boldbane for Rådmandsgades skole. Derudover havde Nørrebro Klatreklub behov for et udfordrende klatreelement til deres sportsudøvelse. Man ønskede også at "Bananna" navnet fik udtryk i parkens udformning. Dette blev imødekommet gennem etablering af en stor gul – og en stor grøn banan som rumligt strukturerende landskabelige elementer i parken.





01



02



03

Bevægelse i byens rum¹

Der er disse år meget fokus på sundhed og mulighederne for at bevæge sig i byens rum. Mange nye faciliteter er kommet til for at understøtte det: F.eks. motionsredskaber, og afmærkede og belyste cykel- og løberuter. Københavns Kommune vil fortsat udvikle byrum til bevægelse både i tilknytning til eksisterende kultur- og idrætsfaciliteter eller som helt nye tilbud.

Tilgængelighed

Byen skal være tilgængelig for alle og der arbejdes foreløbig med en række tilgængelighedsruter gennem de centrale bydele. Rutenettet skal sikre bedre adgang og rummer flere designelementer herunder opmærksomhedsfelter, lydfyr, ramper, vandrender m.m., der fremover, som en del af det faste byrumsudstyr, vil indgå i Københavns Kommunes Designmanual.

01

Plug'n'play Ørestad Syd

Et midlertidigt aktivitetsrum, der skal sætte fokus på et byområde under udvikling

02

Havneparken

Havneparken lægger rum til mange forskellige begivenheder

03

Langeliniebro

En forbindelse på tværs af banegraven giver mulighed for bevægelse

Midlertidighed

I takt med at mængden af midlertidige arrangementer øges vil man opleve mere og mere midlertidigt udstyr i byens rum som scener, markedsboder, belysning og byggepladsafskærmning. Københavns Kommune udvikler selv midlertidig design i form af f.eks. cykelparkering og kan med retningslinier for 'Råden over Vej' regulere det fysiske udtryk. Med initiativet 'Gang i København' er det blevet lettere at få tilladelse til gadesalg og events.

Regulering af udeservering²

Københavns Kommune administrerer det offentlige vejareal og giver tilladelse til brug af byens rum til f.eks. arrangementer og udeservering. Tilladelserne gives på baggrund af et sæt retningslinier og en konkret vurdering af det enkelte byrum. Retningslinierne tilgodeser en række funktionelle og æstetiske krav og forventninger til byens rum om trafikikkerhed, fremkommelighed, naturo i boligområder og indpasning i byrummet. Tilladelserne følger generelt udviklingen i cafelivet og der findes nu både liggestole, hængekøjer og bordfodbold på udeserveringsarealerne.

¹ Københavns Kommunes Sundhedspolitik Længe Leve København. Se appendiks

² Regler for udeservering i Københavns Kommune. Se appendiks

04

Charlotte Amundsens plads

Et byrum der kobler et eksisterende kulturhus med et nyt bevægelsesrum

05

Jægersborggade

Gadens rum bruges til et populært fødevarermarked

06

Strøget

På Strøget udgør en særlig ledelinje en del af en tilgængelighedsrute



04



05

02



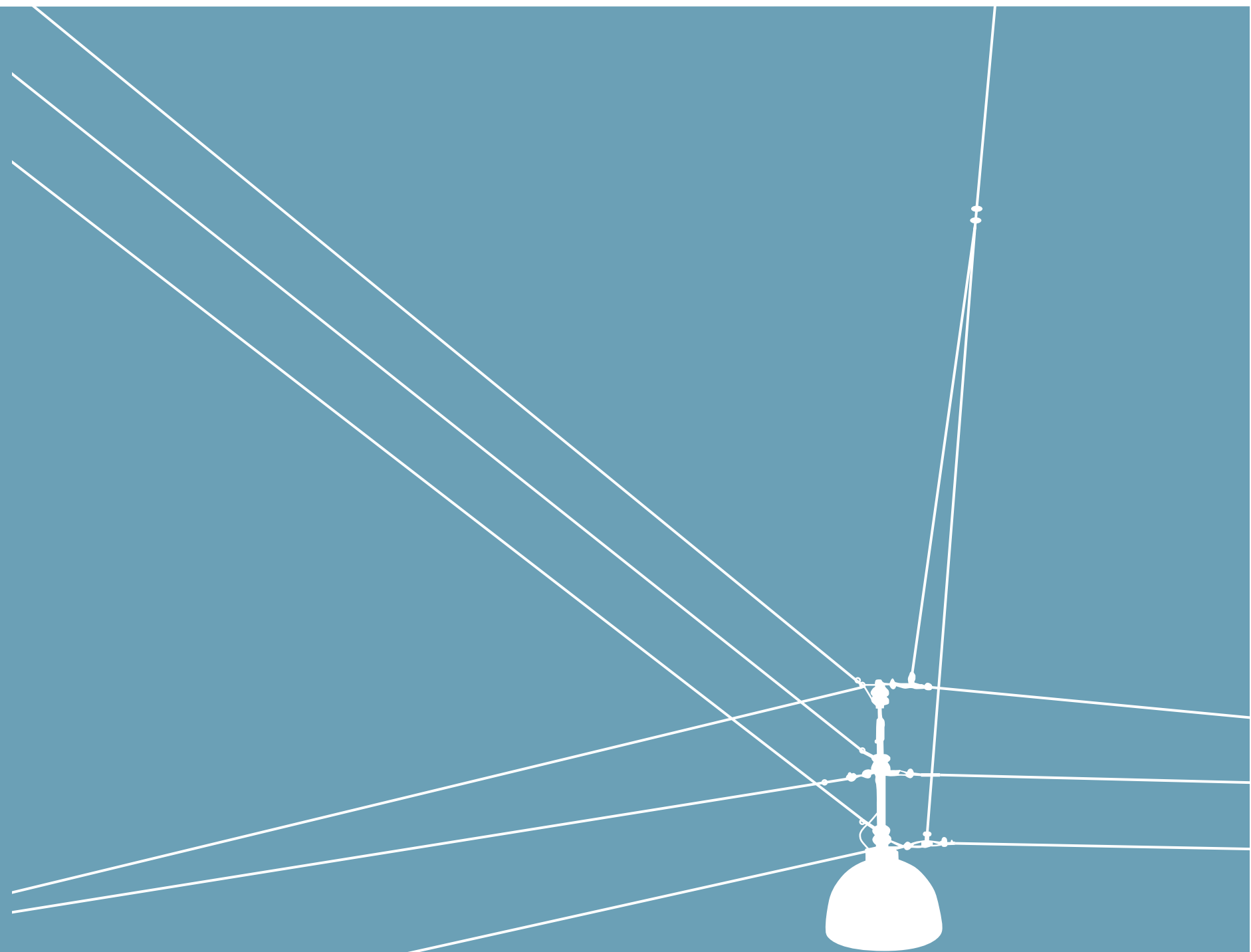
06



03 DESIGN

VI SKAL FREMME GODT OG BÆREDYGTIGT DESIGN. VI SKAL SIKRE FORSVARLIG DRIFT OG VEDLIGEHOOLD I BYEN

Udformning, disponering og opsætning af byrumsudstyr skal være af designmæssig høj kvalitet. Det vil sige at det ikke alene handler om at løse en given funktion, men også om at give brugerne en designmæssig oplevelse. Det kan fx være oplevelsen af at byen hænger sammen, det kan være en æstetisk oplevelse og det kan være at der lokalt er en historie, der skal fortælles. En vigtig del af den æstetiske oplevelse handler om at byrummet og dets udstyr er robust og velfungerende. Derfor er drifts- og vedligeholdelsesmæssige overvejelser af stor betydning, når der arbejdes med byrum. Bæredygtighed har også stor betydning, såvel miljømæssigt som socialt og økonomisk, ligesom løsninger skal være fremtidssikrede overfor de kommende klimaforandringer.



FOKUSOMRÅDER/

OPLEVELSE

FUNKTIONALITET

DRIFT OG VEDLIGEHOLD

DESIGNKVALITET

UDVIKLING

Oplevelse

Byrumsudstyret og overfladerne er en væsentlig del af oplevelsen af byrummet - det er det, man går på, sidder på, rører ved. Materialer og overflader skal være af god kvalitet, slidstærke og robuste for at kunne tåle vejrpåvirkning og mange menneskers brug. Oplevelsen af byrummet er central og i mange større byrumsmæssige sammenhænge er netop byrumsinventaret, der tilfører elementer i en menneskelig skala. Byrumsudstyret skal være det fixpunkt eller samlingspunkt, der inviterer til ophold. Bylivsregnskabet 2010 viser at især de grønne elementer, beplantning og træer, har meget stor indflydelse på lysten til at bruge byrummene. Byrumsinventaret, også det grønne, skal tilføre noget merværdi til oplevelsen af byrummet - gøre det smukkere og mere interessant.

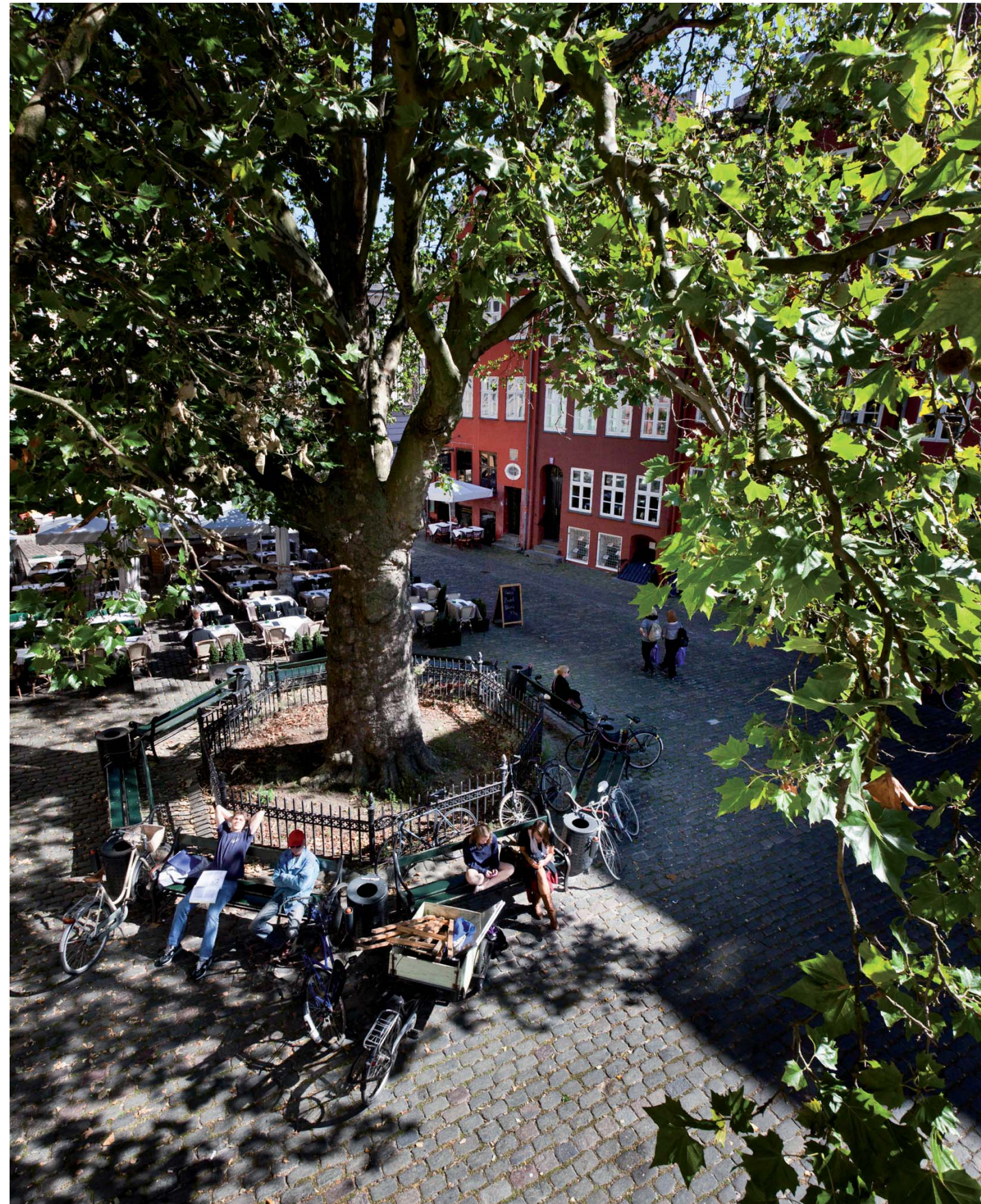
Funktionalitet

Byens udstyr knytter sig til de helt grundlæggende funktioner i byen: forsyning (fx el, vand, varme osv.), servicefaciliteter (toiletter, buslæskærme, plakatsøjler, skilte osv.) og til byrummets brug til bevægelse og ophold (belægninger og bænke). Byrumsudstyret skal leve op til målsætningerne i den politisk vedtagne 'Metropol for mennesker'.¹ Det skal invitere til ophold, aktivitet og udfoldelse. Byrumselementerne skal understøtte aktiviteter og funktioner i byrummet og sikre den nødvendige komfort og tryghed. Byen skal være tilgængelig for alle. I takt med udviklingen fra rene servicefunktioner til mere rekreative funktioner med nye behov er der kommet nyt byrumsudstyr til f.eks. motionsudstyr, grillborde, særlige affaldsbeholdere m.m.

¹ Metropol for mennesker. Vision og mål for Københavns Byliv 2015. Udgivet 2009

Gråbrødre Torv

I en storby som København er der konstant mange sanseindtryk: lys, lyde, dufte og bevægelse. Byrummene har allerede meget at byde på visuelt og byrumsudstyret skal indgå som kvalitetsprodukter i samspil med byens øvrige fysiske udtryk. Gråbrødre torv er et eksempel på, hvordan der er skabt fin sammenhæng mellem arkitektur, byrum og byudstyr med designelementer fra 'Københavnidentiteten'. Det store plantantræ tilfører byrummet en ganske særlig karakter.



Drift- og vedligehold

Byen skal fremstå indbydende og inviterende, der skal være rent, og byens inventar skal fremstå vedligeholdt. Kommunens muligheder for drift af byrum og byrumsinventar afgørende for hvordan byen fremstår. Valg af materialer og produkter er af afgørende betydning for kommunens driftsmuligheder. Inventaret skal være rengøringsvenligt, det skal være robust og det skal være muligt at skaffe reservedele. Der skal også være balance mellem indkøbspris og de efterfølgende driftsomkostninger (indkøb af kvalitetsinventar kan betyde billigere drift). Jo større 'sortiment' og jo mere antallet af enkeltdele øges, jo større krav stilles der til driftsplanlægningen. Driftsbudgetterne øges ikke altid tilsvarende, og der opstår fare for dårlig vedligehold, der i værste fald kan føre til en forslumning af byrummet. Det er derfor nødvendigt at planlægge den fremtidige drift allerede i projektudviklingsfasen.

Designkvalitet

København har en fast række af byrumsudstyr som alle over tid har undergået en vurdering af kvalitet i forhold til, udformning, indkøbspris og driftsøkonomi. Men godt design skal, udover at opfylde funktionelle, ergonomiske og driftmæssige krav, også rumme en idémæssig og æstetisk kvalitet. Københavns Kommunes Designmanual¹ er et udtryk for denne *designkvalitet*, som et samspil mellem formgivningen, funktion og holdbarhed, og sammenhængen med det omgivende byrum.

Udvikling

Udviklingen og ændringer i brugen af byens rum betyder at der opstår nye behov, der igen afføder nye byrums-elementer. På den måde vil byrums-elementerne altid afspejle udviklingen. Tidens formgivning og nye produktionsformer vil kunne ses i det byudstyr, som bliver en del af byens faste sortiment. Der skal imidlertid også som hidtil være mulighed for specialdesignet byudstyr som forankres stedsspecifikt enten i ét konkret byrum eller som en del af et større lokalområdes identitet. Udvikling af nyt byrumsudstyr vil kun komme på tale, hvis de indledende analyser giver grundlag for det. Der er eksempler på stedsspecifikt byrumsudstyr både på Kgs. Nytorv og i nye byområder som Ørestad, hvor der er blevet udviklet en selvstændig designmanual.

¹ Designmanual for Byrum og Parker. Udgivet 2007

” Der skal være balance mellem indkøbspris og de efterfølgende driftsomkostninger - indkøb af kvalitetsinventar kan betyde billigere drift

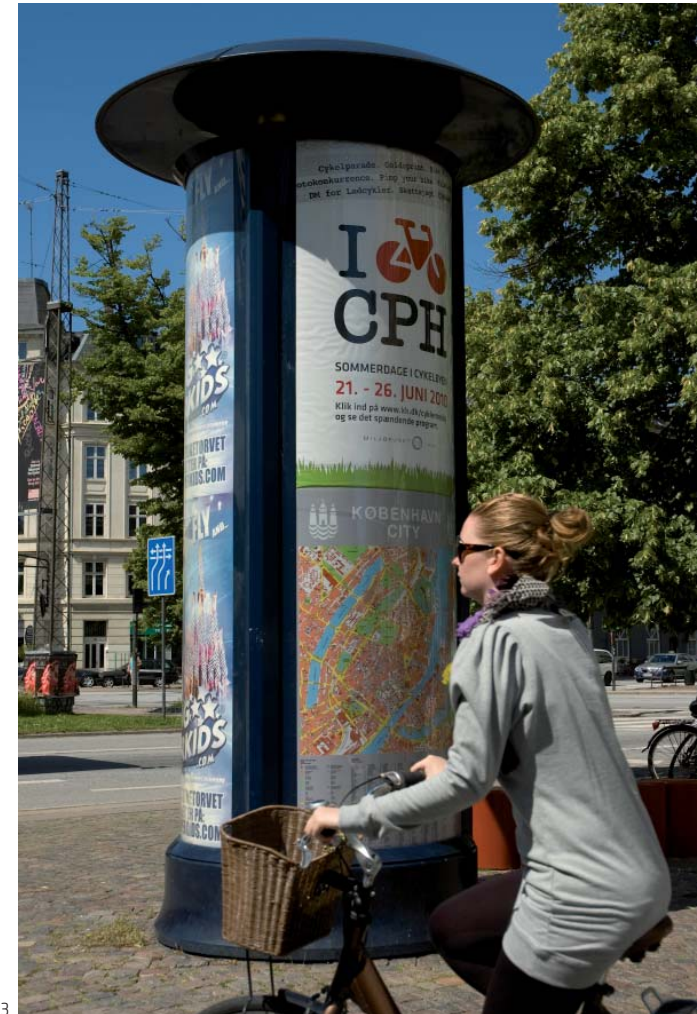
01
Toiletbygning

02
P-automat

03
Plakatsøjle



01



03



02

” ... retningslinjerne i Miljø i byggeri og anlæg skal følges og der skal udføres bl. a miljørigtig projektering og planlægning af driftsfasen, der sikrer at projektet er bæredygtigt i alle faser

INDSATSER/

KVALITETSSIKRING

BÆREDYGTIGHED

RAMMEAFTALER

UDVIKLINGSPERSPEKTIV

Kvalitetssikring

Når der udvikles og omdannes byrum eller byrumselementer, er der tilrettelagt en intern kvalitetssikringsproces i forvaltningen. Det foregår i en projekt-organisering¹, hvor alle relevante fag-grupper er repræsenteret. Processen skal sikre at alle æstetiske, funktionelle og driftmæssige problemstillinger drøftes inden projekterne realiseres. Desuden vurderes eventuelle nye designemner eller kandidater til Designmanualen. Det er vigtigt at være opmærksom på de beslutninger, der træffes i projektudviklingsfasen, alle får betydning for projektets design-kvalitet: Udtryk, funktionalitet og driftsøkonomi. Hvis der er tvivlsspørgsmål, f.eks. med identificering af den lokale identitet, brug af Designmanualen eller om helt nye designemner skal optages i Designmanualen, inddrages Stadsarkitekten i processen.

¹ Se skema i appendiks

Bæredygtighed

Bæredygtighed i design skal forstås i bred forstand og omfatter i arbejdet med byens rum både de fysiske rammer og de sociale hensyn. Byens rum skal invitere til et mangfoldigt byliv, hvor alle har mulighed for at deltage. Sunde og gode omgivelser, ressource- og miljøbevidsthed er grundlaget for en bæredygtig by. I alle anlægsprojekter skal retningslinjerne i *Miljø i byggeri og anlæg*¹ følges og der skal udføres bl.a. miljørigtig projektering og planlægning af driftsfasen, der sikrer at projektet er bæredygtigt i alle faser.

Ørestads Boulevard

Københavnerramturet er her sat på en ny mast specielt designet til Ørestaden



Rammeaftaler

For at fastholde et bestemt produkt eller en bestemt produktkvalitet kan Københavns Kommune som bygherre indgå en såkaldt rammeaftale med en leverandør. Det sker efter afholdelse af et udbud, og derefter indgås der aftale med den leverandør, der bedst opfylder kriterierne. Inden for rammeaftalen kan Københavns Kommune købe produkter i takt med behovet, og entreprenører, der udfører anlægsarbejde for Københavns Kommune kan henvises til benytte de pågældende produkter indenfor rammeaftalen – som bygherreleverance. Rammeaftalerne kan have en varighed på op til 4 år, hvorefter de skal genudbides. Gennem Statens og Kommunernes Indkøbs Service A/S har Københavns Kommune også mulighed for at benytte leverandører og rådgivere uden selv at gennemføre udbud.

Udviklingsperspektiv

I takt med de stigende krav til miljøhensyn, opstår der nye designopgaver. Her kan f.eks. LAR – Lokal Afledning af Regnvand – være et område, hvor der er et stort behov for bedre designmæssige løsninger. Der kan blive tale om helt nye belægningstyper, der skal udvikles og finde anvendelse i mange sammenhænge i byen. Belysning er også et område, hvor der sker stor teknologisk udvikling, især med mulighed for at udvikle miljørigtige og energisparende løsninger.

¹ Miljø i byggeri og anlæg. Udgivet 2010



01



03



02

01

N.O. Cykelstativ

N.O. Cykelstativet er blevet Københavns Kommunes standard cykelstativ som resultat af en indbudt konkurrence. Der er opstillet en række krav til produktets design, kvalitet, pris m.m.

02

Københavnerbænken

Veksø har vundet entreprisen om levering af Københavnerbænken til Københavns Kommune. Kommunen har designrettighederne til den nuværende udgave af bænken.

03

Helios lampen

Helioslampen anvendes fortrinsvist på åbne pladser, hvor det wireophængte Københavnerrarmatur er vanskeligt at anvende. Helioslampen er designet af Stadsarkitektens Direktorat i 1991-1992 og produceres af Philips A/S.





04 PROCESSER

VI SKAL TILRETTELÆGGE UDVIKLINGS-
PROCESSER, DER SIKRER DEN ØNSKEDE
DESIGNMÆSSIGE KVALITET, MEN OGSÅ
TILLADER NYTÆNKNING.

En omdannelse af et byrum til nye funktioner eller en ny udformning er en udviklingsproces, der også kan omfatte nye designløsninger og udvikling af disse. Nye løsninger vil kunne finde anvendelse, når det er fagligt velbegrunderet og efter politisk godkendelse. For at opnå den bedste byrums- og designkvalitet i de færdige resultater, er der tilrettelagt en række processer, der sikrer vurdering og kvalitetssikring gennem alle faser af et projekt fra idémodning til anlæg og drift.

” Der er samtidig fokus på optimering af processerne med det mål at øge eksekveringshastigheden af anlægsprojekterne

FOKUSOMRÅDER/

PROJEKTUDVIKLINGSPROCESSERNE

PROGRAMMERING

Projektudviklingsprocesserne

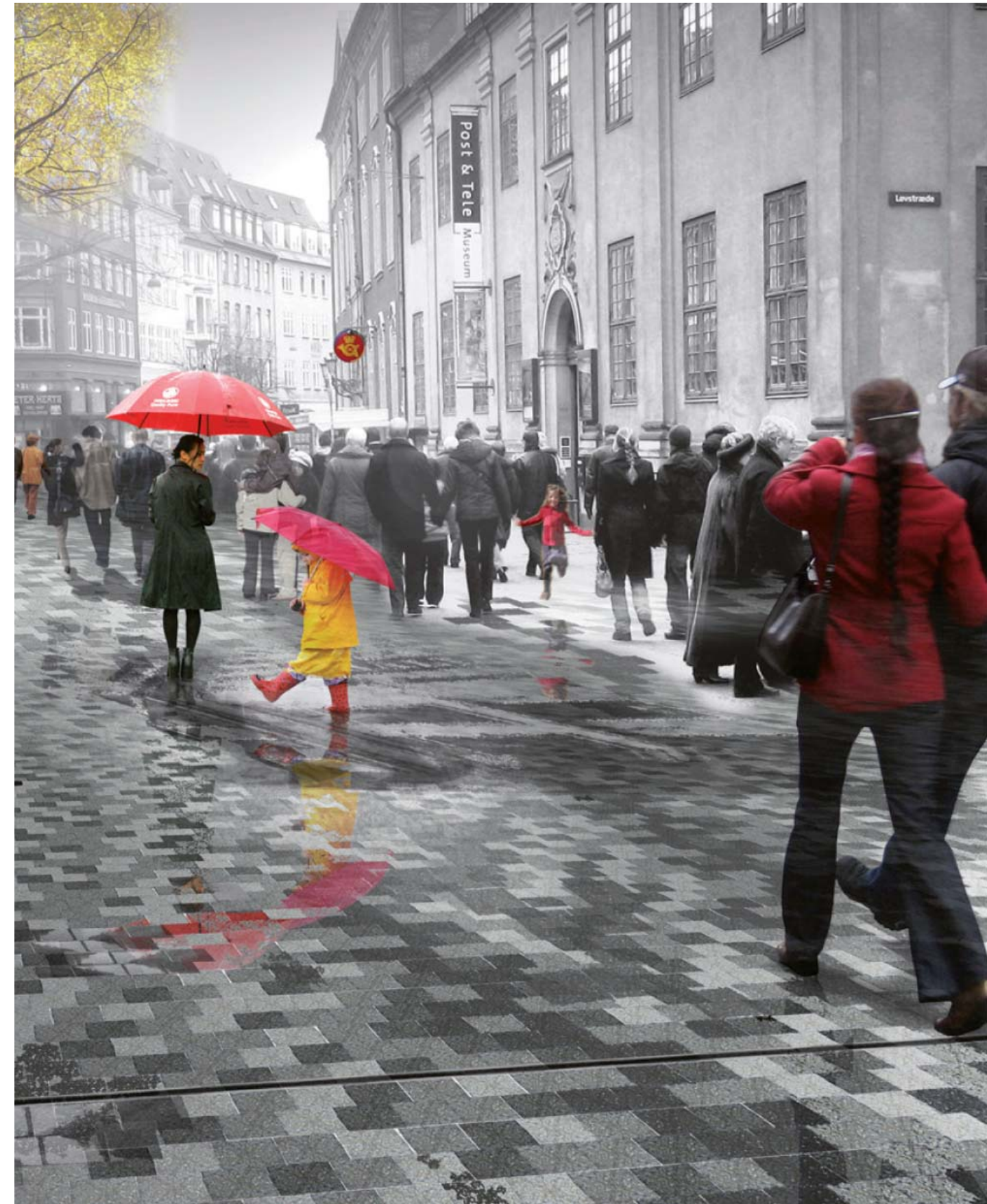
Processerne for udvikling eller om-dannelse af byrum indeholder som udgangspunkt borgerdialog, byrums-analyser, fastlæggelse af funktioner og programmering af byrummet, udbud eller konkurrence, driftsplanlægning og endelig politisk vedtagelse inden projekterne realiseres. Gennem udbud og prækvalificering udvælges rådgivere og samarbejdspartnere, der sammen med Københavns Kommune arbejder med udvikling og udførelse af offentlige anlægsprojekter i byrum, parker og på trafikarealer. I projektets ideoplægs-fase besluttet det om der er behov for en stedsanalyse for at afgøre, hvilken designidentitet der skal anvendes. På designniveau sikres det gennem projektarbejdet at alle byrumselementerne med udgangspunkt i Designmanualen har den ønskede formmæssige kvalitet, opfylder funktionskrav, og krav til drift og vedligehold. Processerne er alle tilrettelagt for at sikre, at den design-kvalitet Københavns Kommune ønsker, kan fastholdes. Der er samtidig fokus på optimering af processerne med det mål at øge eksekveringshastigheden af anlægsprojekterne.

Programmering

Programmeringen af en designopgave eller af et byrum er en af de vigtigste forudsætninger for et godt resultat. Med udgangspunkt i den stillede opgave og på baggrund af et grundigt analysearbejde udarbejdes et program. Programmet beskriver og prioriterer forudsætninger, krav og ønsker til projektets indhold og kvalitet så præcist, at det endelige projekt kan vurderes i forhold hertil. I forhold til konkurrencer og udbud er det særlig vigtigt at projektets programmering er fastlagt.

Købmagergade

Der har været afholdt en international arkitektkonkurrence om udformningen af belægning og inventar på Købmagergade og Hauser Plads



INDSATSER/

UDBUD OG KONKURRENCER

DRIFTSPLANLÆGNING

SAMARBEJDE OG NETVÆRK

Udbud og konkurrencer

Københavns Kommunes designmanual er altid grundlag for arbejdet med byens rum. Når der udskrives konkurrencer eller afholdes udbud om byrum, skal der i udbuds- eller konkurrencematerialet lægges klare retningslinjer for hvor og hvordan eventuelle nye byrumselementer kan bruges, baseret på forudgående analyser af byrummet.

Hvis der udvikles nye byrumselementer, skal udbudsmaterialet indeholde beskrivelser af kravene til de enkelte elementer dvs. at alle væsentlige krav til funktion, design, kvalitet og materialer lægges fast på forhånd.

Se skema side xx

Anlægsstrategi

En anlægsstrategi sikrer fremdrift i anlægsprojekterne bl.a. gennem standardisering af processer, valg af kvalitet i opgaveløsning, udnyttelse af kommunens størrelse til at stille krav til leverandørerne og stordriftsfordele på tværs af projekter samt en koordinering af myndighedspraksis. Det er tilsammen tiltag, som kan øge eksekverings-hastigheden af anlægsprojekterne.

Driftsplanlægning

Planlægning af den fremtidige drift begynder allerede i ideoplægsfasen. Ved projektgranskning under den interne høring, der sker når der er udarbejdet projektforslag og hovedprojekt, kan der justeres og optimeres på de fremtidige driftsmæssige forhold. Der kan udregnes driftsøkonomi og planlægges eventuelle særlige driftsløsninger – f.eks. særligt maskinel der skal indkøbes eller særlig vedligehold af materialer der skal tilrettelægges.

Samarbejde og netværk

Københavns Kommune forsøger gennem samarbejde og dialog i faglige sammenhænge – bl.a. afholdelse af temamøder, debatter og workshops – at fastholde og udvikle det design-faglige niveau. Ved at udbyde opgaver og afholde konkurrencer skabes der mulighed for nye faglige konstellationer og samarbejder, og der dannes grundlag for udvikling og nytænkning på designområdet.

Købmagergade

Belægningen på Købmagergade, Hauser Plads og Kultorvet udføres i 12 x 12 cm granit i mange forskellige grå nuancer. Der er under udviklingen af projektet etableret et areal med prøvebelægning for at kunne vælge den bedste driftsmæssige løsning på overfladebehandling af sten og fugemateriale.



01



03



02



APPENDIKS

FORELØBIG /

Designmanualen

Belysningsstrategi

Handlingsplan for Københavns Byrum

Råden over Vej

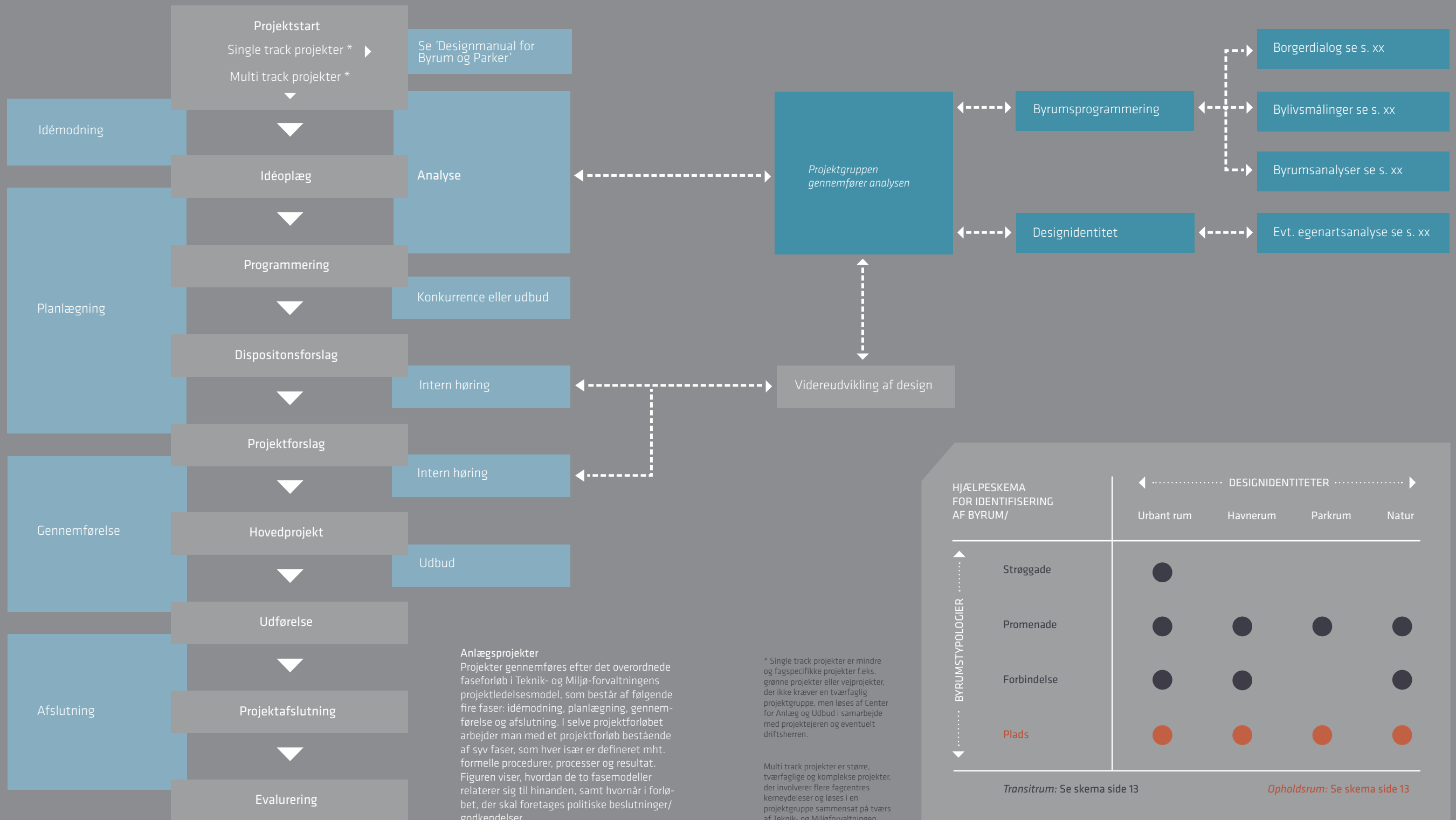
Metropol for mennesker

Miljø i byggeri og anlæg' (2010)

FOTOS & ILLUSTRATIONER

Kontraframe

Københavns kommune:



Anlægsprojekter
Projekter gennemføres efter det overordnede faseforløb i Teknik- og Miljø-forvaltningens projektledelsesmodel, som består af følgende fire faser: idémodning, planlægning, gennemførelse og afslutning. I selve projektforløbet arbejder man med et projektforløb bestående af syv faser, som hver især er defineret mht. formelle procedurer, processer og resultat. Figuren viser, hvordan de to fasemodeller relaterer sig til hinanden, samt hvornår i forløbet, der skal foretages politiske beslutninger/godkendelser.

* Single track projekter er mindre og fagspecifikke projekter f.eks. grønne projekter eller vejprojekter, der ikke kræver en tværfaglig projektgruppe, men løses af Center for Anlæg og Udbud i samarbejde med projektejer og eventuelt driftsherren.

Multi track projekter er større, tværfaglige og komplekse projekter, der involverer flere fagcentres kerneydelser og løses i en projektgruppe sammensat på tværs af Teknik- og Miljøforvaltningen.



**SAMMEN
OM BYEN**

KØBENHAVNS KOMMUNE
Teknik og Miljøforvaltningen