

Program for parallelopdrag for **BYLIV** på

Sankt Annæ Plads,
Kvæsthusgade samt Store og
Lille Strandstræde



Programmet er udarbejdet af Kvæsthusselskabet A/S,
I samarbejde med Københavns Kommune og med bistand
af Emcon A/S.

Kommunikationsrådgiver Morten Asbjørn Jensen.

Layout: ADman Kommunikation ApS

Fotos: Claus Bjørn Larsen, Chad Kainz, Ankara, Shutterstock

Kort: Lundgaard & Tranberg Arkitekter

Historiske fotos og kort: Københavns Museum

Tryk: Frederiksberg Bogtrykkeri

Januar 2012





Program for parallelopdrag for **BYLIV** på

Sankt Annæ Plads,
Kvæsthusgade samt Store og
Lille Strandstræde



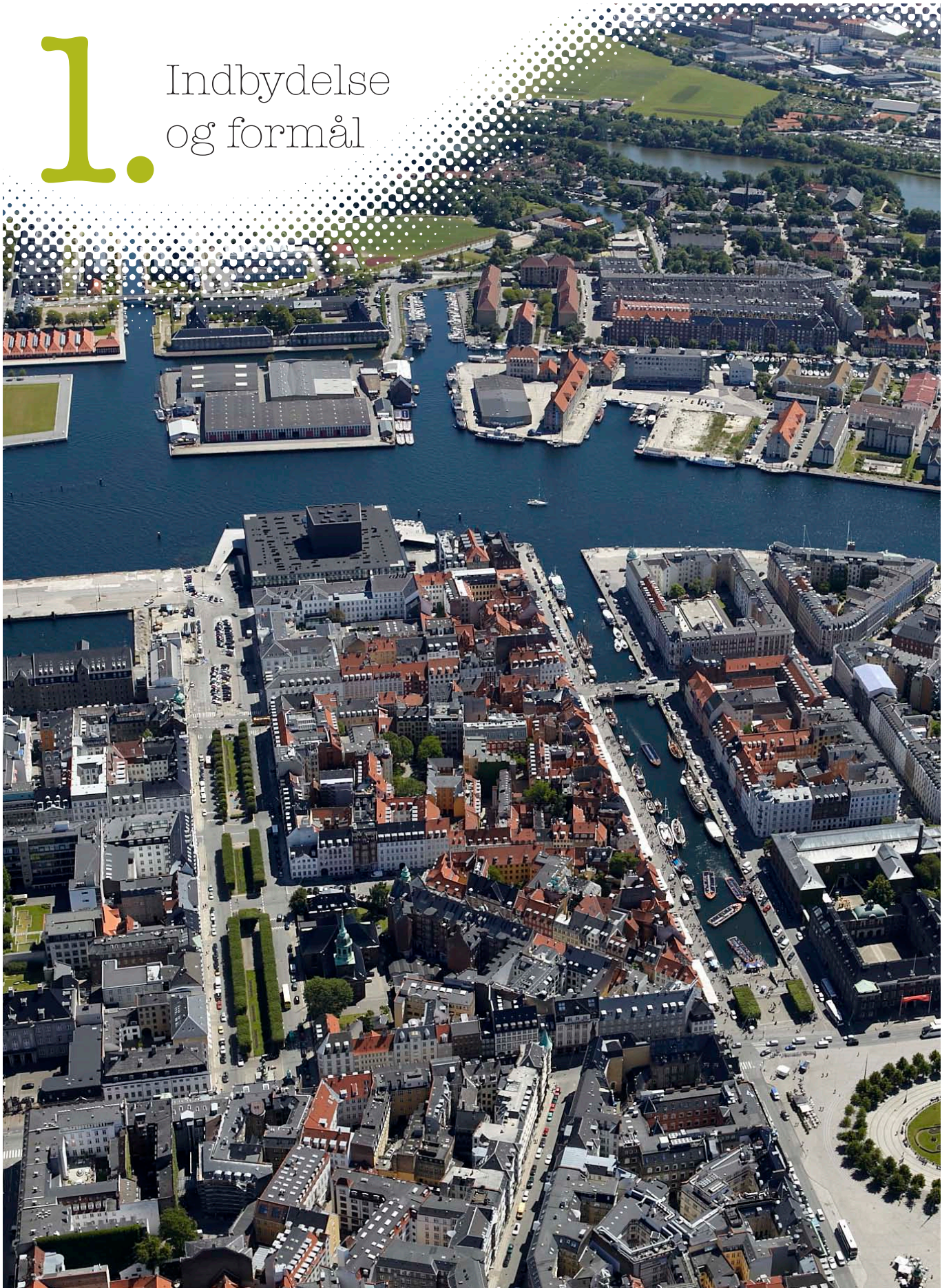
Indholdsfortegnelse


1. Indbydelse og formål	6	Byliv	33
2. Vision og mål for Sankt Annæområdet	8	Beplantning, møblering og monumenter	34
3. Baggrund for renovering af Sankt Annæområdet	10	Belysning	35
Baggrund	11	Beboelse og erhverv	35
Kvæsthusprojektet	12	Sol og skyggeforhold	36
4. Opgavebeskrivelse	14	Trafik og parkering	37
Indhold og omfang	15	Miljøforhold og ledninger	37
Generelle forudsætninger	15	7. Betingelser	38
Planer, politikker og projekter i området	16	Parallelopdraget	39
Krav og ønsker	20	Forslagenes indhold	40
5. Rådgivere, proces og tidsplan samt borgerdialog	22	Bedømmelse	40
Rådgiverhold	23	Vederlag	41
Parallelopdrag og illustreret program-analyse: januar 2012 – maj 2012	23	Udstilling af forslagene	41
Program og dispositionsforslag, maj 2012 – januar 2013	27	Rettigheder	41
6. Fakta om byrummene	28	Forsikring	41
Byrummenes historie	29	Den tildelte opgave	41
Egenart/karakteristik	30	8. Baggrundsmateriale	42
		Planer	43
		Strategier og politikker	44
		Analyser	46
		Projekter i området	46
		Fredninger	46
		Bilag	46



1.

Indbydelse og formål





Realdania indbyder i samarbejde med Københavns Kommune tre tværfaglige rådgiverhold til at udarbejde illustrerede bylivsprogrammer for Sankt Annæ Plads, Kvæsthusgade samt Store og Lille Strandstræde (Sankt Annæområdet).

De illustrerede bylivsprogrammer skal give det bedst mulige grundlag for den videre planlægning og projektering af området. Rammerne for samarbejdet med de tre rådgiverhold er beskrevet i dette program.

På baggrund af de tre rådgiverholds forslag udpeges et hold, der med udgangspunkt i deres programforslag vil få mulighed for at bidrage til at udarbejde et prissat dispositionsforslag for Sankt Annæ Området i samarbejde med Lundgaard & Tranberg, som er totalrådgiver på opgaven. Der kan udvælges gode idéer fra de øvrige programmer, som det udpegede rådgiverhold skal forpligte sig til at arbejde videre med i den endelige programmering og planlægning af området.

Baggrunden for indbydelsen er, at Realdania og Københavns Kommune samarbejder om at udvikle Sankt Annæområdet. Realdania er allerede i gang med ombygningen af Kvæsthusmolen, hvor der blandt andet bliver etableret op til 500 parkeringspladser under molen.

Både Realdania og Københavns Kommune har en fælles interesse i, at Kvæsthusområdet og Sankt Annæområdet planlægges i en sammenhængende proces for at sikre en bylivsmæssig og arkitektonisk helhed i området. Realdania finansierer dispositionsforslaget for Sankt Annæområdet og er den formelt ansvarlige for planens udarbejdelse. Den udarbejdede plan lægges til godkendelse i kommunens relevante politiske udvalg og danner derefter grundlag for områdets ombygning i den takt, der skaffes finansiering.

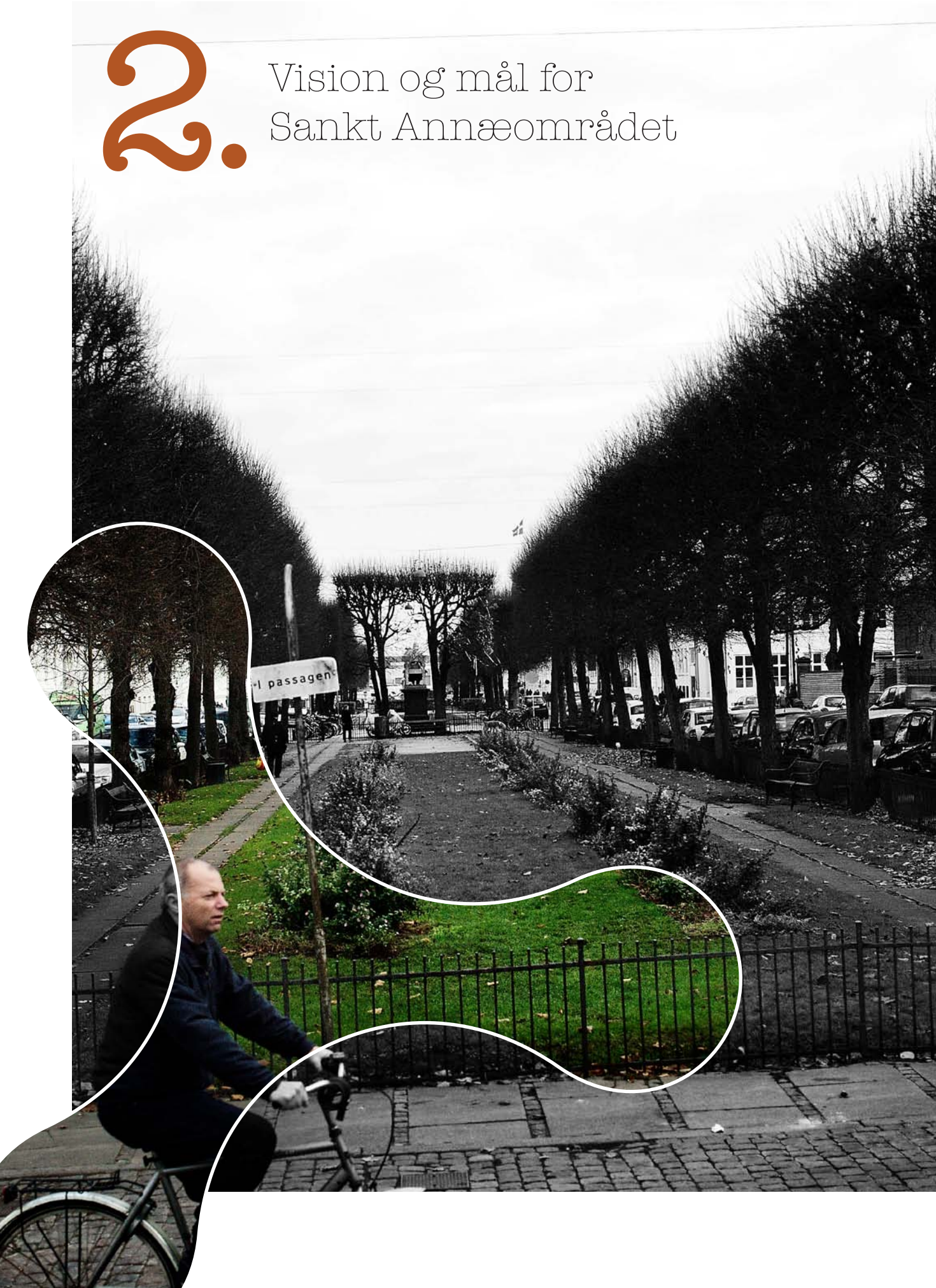
De bylivsprogrammer, de inviterede rådgiverhold udvikler, skal tilsammen give en bred belysning af, hvilket byliv, der kan udvikle sig på både kortere og længere sigt i samspil med Kvæsthusmolen og det øvrige nærområde. Bylivsprogrammerne skal udvikle visionen om et varieret og oplevelsesrigt byliv – hele året og på forskellige tidspunkter af døgnet. Programmerne skal også anviser fodgængere og cyklisters flow og forbindelser samt hvilken trafikal disponering, der bedst understøtter det fremtidige byliv. Og endelig skal programmerne indtænke løsningsmuligheder for hvordan regnvand kan anvendes rekreativt i byrummene og ledes ud i havnen ved større regnfald.

Samarbejdet vil foregå i en åben proces, hvor borgere og interessenter har mulighed for at komme i dialog med opdragsgiver og de indbudte rådgiverhold. Det er vigtigt, at borgere og interessenter i denne dialog er med til at kvalificere programmerne og at det foregår i en proces, hvor der kan skabes en fælles viden og forståelse blandt alle involverede.

Samarbejdet gennemføres som et paralleldrag.

2.

Vision og mål for Sankt Annæområdet



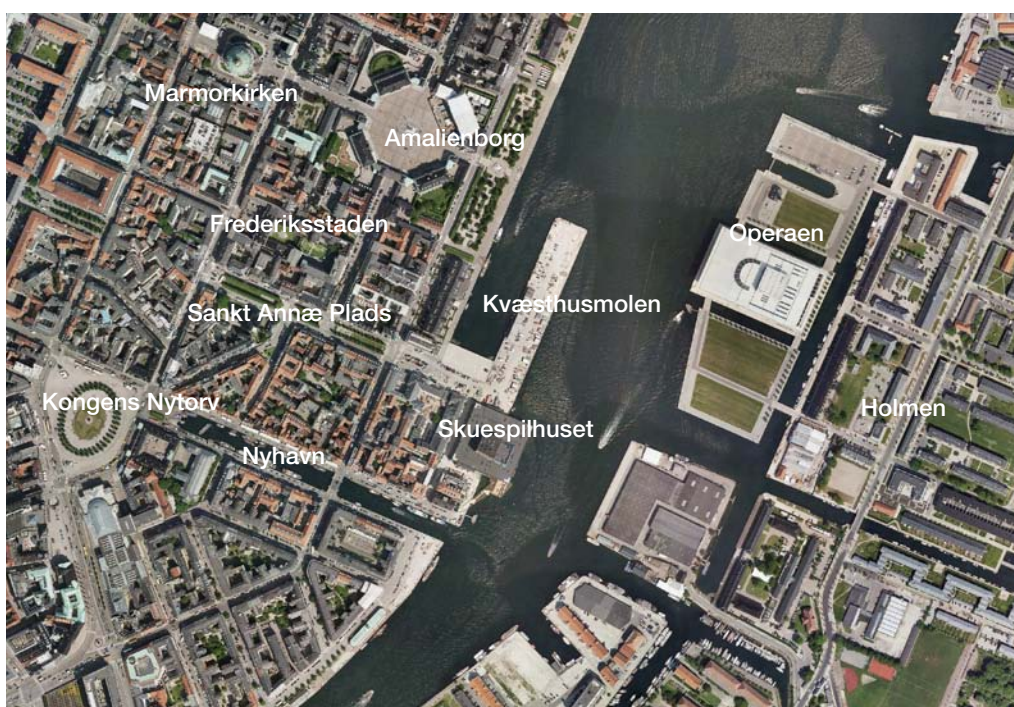


Vision:

Det er visionen, at byrummene får et oplevelsesrigt byliv og en høj arkitektonisk kvalitet samtidig med, at både byliv og arkitektur er forankret i stedets lokale og regionale tilhørsforhold.

Det er målet:

- At byrummene skal rumme oplevelse, udfoldelse, bevægelse og møde mellem mennesker hele året og på forskellige tidspunkter af døgnet.
- At samspillet med nærområdet – Kvæsthusområdet, Nyhavnsområdet og Frederiksstaden - sikres, så byrummene supplerer de muligheder og oplevelser man får i de omkringliggende områder.
- At Sankt Annæ Plads kan fungere som en hverdagsplads med mulighed for rekreation og samtidig danne ramme om særlige begivenheder.
- At Sankt Annæ Plads' arkitektoniske karakter og beliggenhed mellem middelalderbyen, Frederiksstaden og havnen styrkes og understreges.
- At trafikarealer indrettes enkelt, funktionelt og overskueligt.
- At færdsel og adgange især tilgodeser cyklister og fodgængere.
- At mulighederne for færdsel på tværs af Sankt Annæ Plads forbedres for cyklister og fodgængere.
- At byrummene indrettes, så de føles trygge at færdes i i døgnets mørke timer.
- At byrummenes grønne karakter fastholdes og udvikles.
- At håndtering af regnvand indgår i den overordnede idé for byrummene.
- At udformning af byrum og veje medvirker til, at der ikke sker oversvømmelser i kvarteret som følge af skybrud.



Det er vigtigt, at Sankt Annæ Plads ses i en sammenhængende bymæssig kontekst.

3.

Baggrund for renovering af Sankt Annæområdet



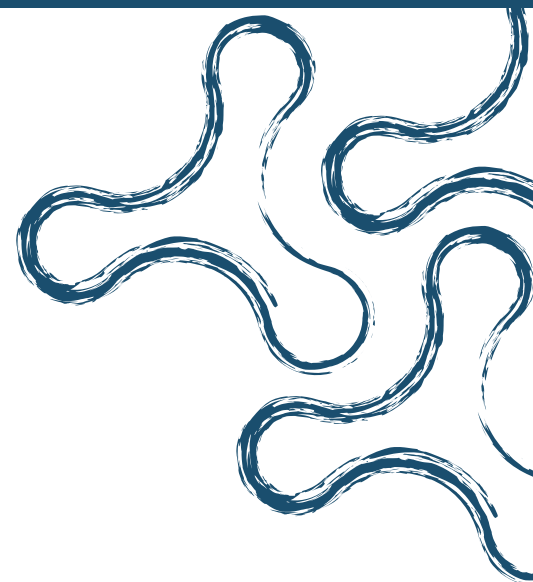
Baggrund

Ønsket om en forskønnelse af Sankt Annæ Plads, Kvæsthusgade samt Store og Lille Strandstræde er opstået i forbindelse med Kvæsthusprojektet. Her bliver der etableret en ny plads omkring Skuespilhuset og på Kvæsthusmolen samt bygget et underjordisk parkeringsanlæg med op til 500 nye p-pladser.

Da Borgerrepræsentationen den 10. juni 2009 besluttede, at der kunne etableres parkering under Kvæsthusmolen, blev det samtidig besluttet at reducere den omkringliggende parkering tilsvarende. Herved opstod muligheden for at forbedre forhold for ophold, fodgængere og cyklister i nærområdet.

Samarbejdet mellem Realdania og Københavns Kommune har til formål at udvikle og realisere istandsættelse af Sankt Annæområdet.

Istandsættelsen af Sankt Annæområdet skal ske i sammenhæng med Kvæsthusprojektet, så de forskellige byrum understøtter hinandens byliv, og så alle trafikarter kan fungere i området. Der tilstræbes en arkitektur, der understreger byrummets tilhørsforhold til havn og by og som samtidig er i balance med Frederiksstadens arkitektur. Der ønskes udvikling af hele området, hvor de forskellige byrum er set i en større sammenhæng samtidig med, at de har deres egne programmer og egen egenart.



Sankt Annæ Plads som det grønne byrum og Kvæsthusmolen som det blå byrum.





Kvæsthuspladsen er karakteriseret ved nærheden til vandet (det blå byrum) og Sankt Annæ Plads er karakteriseret ved et grønt aksialt byrum (det grønne byrum).

”På et lokalt niveau betyder det, at Kvæsthuspladsens overordnede karakter bør være et rekreativt vandrum, hvor både udtrykket og aktiviteterne på pladsen understreger og udnytter vandets og udsigtens potentialer, mens Sankt Annæ Plads kan have en grønnere karakter og besvare behovet for mere lokale og intime rekreative behov.” (Byliv på Kvæsthuspladsen, En undersøgelse af fremtidigt byliv, Kragh & Berglund, 2011).

Kvæsthusprojektet

Kvæsthusprojektet og ideerne til udformningen af Kvæsthuspladsen er baseret på Lundgaard & Tranbergs vinderprojekt for Skuespilhuset fra 2002. Man ønskede at udnytte molens helt unikke beliggenhed med vand på 3 sider og en placering mellem bygninger af stor visuel tyngde. I et senere konkurrenceforslag lå også et forslag til en ny gang- og cykelforbindelse fra Kvæsthusmøllen til Operaen på den anden side af havnen. Forbindelsen er dog ikke en del af samarbejdet med Københavns Kommune.

Skuespilhuset åbnede i februar 2008 uden at de omkringliggende arealer var færdiggjort. Den samlede helhedsplan for området blev mulig, da et flertal i Københavns borgerrepræsentation vedtog anlægspakken ”Kickstart København” den 25. marts 2010.

I efteråret 2010 begyndte Realdania og Kulturministeriet samarbejdet omkring udviklingen af arealerne omkring skuespilhuset. Den endelige udformning af de ubebyggede arealer bliver afklaret i forbindelse med den planlægning, der er i gang på nuværende tidspunkt.

Projektet omfatter, ud over broforbindelsen, tre delprojekter:

- **Kvæsthus parkeringsanlæg** - Underjordisk parkeringsanlæg med op til 500 parkeringspladser til personbiler. Anlægget tænkes udført i 3 etager under jorden.



- **Kvæsthuspladsen** - Byrum på Kvæsthusmolen (se nærmere beskrivelse herunder).
- **Kvæsthusbassinet** - Havnebassinet mellem Kvæsthusmolen og Amaliegaven, som skal indeholde maritime aktiviteter, afsluttes mod Sankt Annæ Plads i et trappeanlæg.

Planerne for Kvæsthuspladsen (Kvæsthusmolen)

Det er visionen, at Kvæsthuspladsen både skal være en velfungerende, attraktiv og inviterende fysisk ramme omkring skiftende forestillinger i form af spektakulære events, folkelige begivenheder, musik- og teaterforestillinger. Men også at pladsen kan danne ramme omkring den "stille" dagligdags oplevelse af unik nærhed til vand, vind og vejr midt i en historisk vigtig del af København. Pladsen skal fungere både til hverdag og til fest og skal også kunne stå mennesketom.

Som led i processen med at videreudvikle, detaljere og afstemme projektet med områdets mange interessenter og fremtidige brugere, er der blevet gennemført en bylivsundersøgelse. Undersøgelsen bygger på meningsmåling, café møder og en møderække med udvalgte interessenter og brugerrepræsentater. Resultaterne er samlet i "Byliv på Kvæsthuspladsen – En undersøgelse af fremtidigt byliv" fra juli 2011, udarbejdet Kragh & Berglund Landskabsarkitekter (bilag 3).

Undersøgelsen har blandt andet ført til 13 konkrete anbefalinger i forhold til den fremtidige disponering af pladsen. Den endelige formulering fremgår af "Illustreret byggeprogram" (bilag 6):

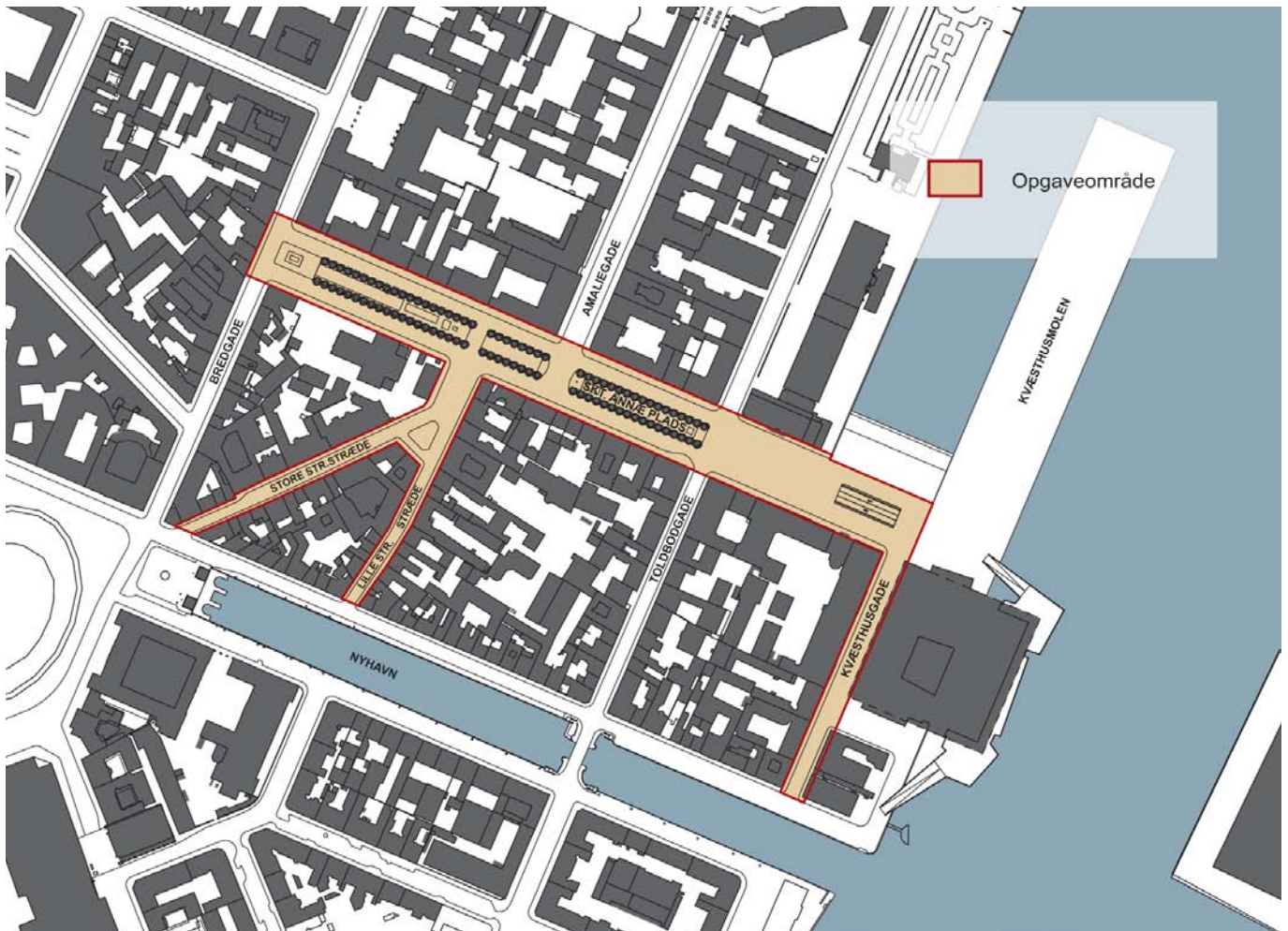
- Gør pladsen til det blå rum
- Etabler en promenade ved kanten
- Etabler ophold langs kanten
- Skab fysisk kontakt til vandet
- Gør plads til anløb og havneaktiviteter
- Skab rum til det intime byliv langs Kvæsthusbassinet

- Skab mulighed for aktiviteter i Kvæsthusbassinet
- Skab et foranderligt scenarium
- Skab rammer for brug af midlertidigt udstyr af høj kvalitet
- Gør pladsen til en unik oplevelse
- Inviter til lokalt forankrede aktiviteter
- Formidl stedets historie på Kvæsthuspladsen
- Tænk drift og proces ind fra starten.

Anbefalingerne danner, sammen med det oprindelige konkurrenceforslag, baggrund for det videre arbejde med Kvæsthuspladsen.

4. Opgavebeskrivelse





Opgaveområdet

Indhold og omfang

Opgaven er et parallelopdrag og omfatter en illustreret programanalyse.

Opgaveområdet omfatter Sankt Annæ Plads fra Bredgade til Kvæsthusgade, Strandstræderne og Kvæsthusgade som vist på ovenstående kort:

Opgaven skal munde ud i tre illustrerede forslag – et fra hvert rådgiverhold - til de fremtidige bylivsaktiviteter i byrummene. Forslagene skal ikke angive form eller design men alene illustrere de muligheder og aktiviteter, der kan foregå i området. Herudover skal der angives forslag til hvordan trafikken afvikles, herunder biler, busser, gadeparkering, cykelforbindelser, cykelparkering, fodgængerflow m.v.

I opgaveforløbet vil der blive afholdt borger- og interessentmøder, hvor der bliver mulighed for at komme med kommentarer til holdenes foreløbige tanker og idéer til programmeringen. Omfang og beskrivelse af de enkelte møder fremgår af kap. 5.

Krav til tegningsmateriale og øvrige illustrationer fremgår af kap. 7.

Ét af rådgiverholdene får mulighed for at bidrage til udarbejdelsen af et endeligt program for ombygningen samt et prisat dispositionsforslag i samarbejde med Lundgaard & Tranberg, der er totalrådgiver på opgaven.

Generelle forudsætninger

Sankt Annæ Projektet har en særlig relation til Kvæsthusprojektet, idet begge projekter er under udvikling. Idéen med samtidigheden er netop at tænke i helheder i området. Kvæsthusprojektet er allerede introduceret i kap. 3, men omtales nærmere i bilag 3 og 6 samt på projektets hjemmeside www.kvaesthusprojektet.dk



Planer, politikker og projekter i området.

Københavns Kommune har udarbejdet en række planer og strategier for området omkring Sankt Annæ Plads. En kort beskrivelse af de enkelte planer samt relevante link kan ses i kap. 8 i dette program. Herunder er lavet en opsummering af de vigtigste af planerne:

Metropol for Mennesker

I udspillet "Metropol for Mennesker" beskrives vision og konkrete mål for hele Københavns byliv frem mod 2015. Der skal generelt være flere opholdsmuligheder for alle, og der skal være gode betingelser for at flere går mere. Udspillet er udgangspunkt for kommunens dialog med borgere, grundejere, erhvervsliv og fagfolk om, hvordan man skaber verdens bedste by at leve i.

Overordnet vision for bylivet i København:

"Vi vil være verdens bedste by at leve i. En bæredygtig by med byrum, der inviterer til et mangfoldigt og unikt byliv. Vi vil være en metropol for mennesker."

Metropol for mennesker.



"Et mangfoldigt byliv er et rigtig godt kort på hånden i konkurrencen med andre storbyer. Det tiltrækker turister, kreative mennesker og virksomheder. Det giver økonomisk tilvækst og skaber et positivt billede af såvel byen som erhvervs- og kulturliv. Sidst, men ikke mindst, er et mangfoldigt byliv en vigtig del af en socialt bæredygtig by. Det er i byens fælles rum, vi møder andre mennesker. En kort sludder på en bænk eller bare øjenkontakt og et smil giver livskvalitet og øger tolerancen og forståelsen for hinanden."

Visionen gælder for hele København og skal derfor ses i forhold til hele byen.

I udspillet beskrives tre overordnede mål, der skal sætte retning og stille krav til arbejdet med bylivet:

- Mere byliv for alle.
- Flere går mere.
- Flere bliver længere.

Definition af byliv:

"Byliv er oplevelse, udfoldelse, bevægelse og mødet mellem mennesker."

Metropol for mennesker.

"København vil have et mangfoldigt byliv, hvor alle har mulighed for at deltage uanset alder, social status, etnisk baggrund, økonomi eller handicap. Hverdagens byliv prioriteres højt og der skal skabes mulighed for det hemmelige, det skæve og det midlertidige.

Byliv er ikke kun caféliv og turister. Byliv er alt det, der foregår, når mennesker færdes og opholder sig i byens offentlige rum. Byliv er på pladser, i gader og parker, på legepladser eller på en cykeltur gennem byen."

Byrumsstrategi for Nyhavnsområdet

Byrumsstrategien er en opfølgning på "Metropol for mennesker" for Nyhavnsområdet - herunder blandt andet Sankt Annæ Plads og Strandstræderne. Strategien beskriver hvilke forudsætninger der gælder for området samt områdernes særlige kvaliteter, sammenhænge og udviklingsmuligheder.



Overordnet vision for Sankt Annæ Plads:

”Fra barriere til fredeligt ophold og smuk forbindelse.”

Byrumsstrategi for Nyhavnsområdet.

”Det er målet at styrke tilgængelighed og tryghed for fodgængere og cyklister på langs og på tværs af pladsen og dermed skabe en god forbindelse til Skuespilhuset og Kvæsthusmolen og mellem Middelalderbyen, Nyhavn og Amalienborg. Pladsen rummer fine muligheder for ophold hele året og sæsonaktiviteter på midterarealet samt udeservering langs facaderne især i området omkring Toldbodgade. Pladsens beliggenhed, aksiale opbygning, hegn og markante grønne træk skal fastholdes og styrkes ved en fremtidig omlægning.”

Strategien beskriver følgende overordnede målsætninger for Sankt Annæ Plads:

- Pladsen skal styrkes som grøn fodgængerforbindelse.
- Fortsat mulighed for fredeligt ophold, leg og hverdagsaktiviteter.
- Mulighed for arrangementer.

Overordnet vision for Strandstræderne:

”Fra trang forbindelse til fredeligt handelsstrøg.”

Byrumsstrategi for Nyhavnsområdet.

”Det er målet at skabe bedre forhold for fodgængerne, gode opholdsmuligheder og styrke strædernes handels- og caféliv. Pladsen rummer potentiale for både ophold, udeservering og mindre arrangementer. Strædernes intime middelalderkarakter skal fastholdes og styrkes ved fremtidig omlægning.”

Strategien beskriver følgende overordnede målsætninger for Strandstræderne:

- Etablere gågade med kørsel tilladt.
- Mulighed for handel, fredeligt ophold og begrænset udeservering.
- Mulighed for mindre arrangementer.

Byrumsstrategien tager udgangspunkt i ”Metropol for mennesker” og skal ses som et oplæg til idéer, som skal udfoldes i et forslag til byliv for Sankt Annæ Plads, Strandstræderne og Kvæsthusgade.



Klimatilpasningsplanen

Planen beskriver Københavns udfordringer som følge af mere regn, højere vandstand og et varmere klima. Men også hvad der kan gøres for at mindske resourceforbrug og skader for kommende generationer. Grønne tage og facader, flere træer samt grønne og blå områder i byen bidrager til at håndtere de store regnmængder og sikre et behageligt klima. Klimatilpasning og udviklingen af en attraktiv og grøn storby skal være to sider af samme sag.

Et grønnere København giver følgende muligheder:

- Reducerer og forebygger regnvands-oversvømmelser ved at absorbere og forsinke regnvand.
- Modererer og balancerer temperaturen.
- Skaber skygge og luftcirkulation, som medvirker til at reducere byens fremtidige energiforbrug til køling af bygninger.
- Afhjælper og nedsætter luft og støjforurening.
- Forebygger stress og skaber mulighed for rekreation og oplevelser.
- Er hjemsted for dyr og planter.

Som en del af arbejdet med Københavns Kommunes klimatilpasningsplan er der gennemført beregninger af konsekvenserne af skybrud over København. Beregningerne viser, at området omkring Sankt Annæ Plads er i høj risiko for oversvømmelse ved skybrud. Det blev bekræftet

ved skybrudene i sommeren 2011, hvor mange ejendomme i området led kraftig skade som følge af oversvømmelser.

Beregningerne viser også, at det forholdsvis let vil kunne lade sig gøre at reducere skaderne som følge af oversvømmelse ved at lede regnvandet til de nærliggende havnebassiner.

Københavns Kommune har i budget 2012 afsat midler til at påbegynde initiativer, der kan afhjælpe skader som følge af skybrud. Det er derfor vigtigt at omlægningen af Sankt Annæ Plads kombineres med Københavns Kommunes initiativer omkring skybrud for området.

Københavns Kommune vil gennemføre beregninger, der fastlægger principperne for afvanding af området (placering af rør, hældninger på overfladerne mm.).





Fredede og bevaringsværdige bygninger i området.

Lokalplaner

Lokalplan nr. 374 er gældende for den østlige del af pladsen foran Kvæsthuset. Arealet fastlægges til vejareal med mulighed for placering af nedkørsel til parkeringsanlæg. Et af lokalplanens formål er at sikre "at udviklingen på Kvæsthusbroen sker på en sådan måde, at områdets særlige byarkitektoniske og rumlige karakter fastholdes og videreudvikles med en understregning af havnerummet og Sankt Annæ Plads-aksen som betydningsfulde strukturskabende elementer."

Lokalplan nr. 368 Amaliegade gælder for boligblokken mellem Amaliegade og Toldbodgade.

Formålet med lokalplanen er primært, at udgøre det planmæssige grundlag for

fremtidig administration af de bygningsmæssige og anvendelsesmæssige forhold i området (fastholde store boliger) samt tilgodese en række bevaringshensyn for så vidt angår bebyggelsen.

Der er ingen lokalplan for den resterende del af Sankt Annæ Plads.

Detailhandel

Den del af Sankt Annæ Plads der ligger tættest på Bredgade samt størstedelen af Store og Lille Strandstræde ligger inden for bymidteafgrænsningen, hvor butikslivet kan styrkes.



Krav og ønsker

Hvert rådgiverhold skal udarbejde en kvalificeret analyse og visualisere hvilke former for byliv der er behov og mulighed for. Det fremtidige byliv i Sankt Annæområdet skal supplere det fremtidige byliv på Kvæsthusmolen og i nærområdet, herunder bl.a. i Nyhavn. Det er væsentligt, at bylivet bliver varieret og oplevelsesrigt både til hverdag og fest – hele året og på forskellige tidspunkter af døgnet.

Det er en forudsætning, at der tages afsæt i Byrumsstrategi for Nyhavnsområdet og at opgaven specificerer, kvalificerer og konkretiserer strategiens indhold.

Herudover skal hvert rådgiverhold komme med et kvalificeret bud på hvordan trafikken kan afvikles mest hensigtsmæssigt for alle trafikarter, idet der lægges meget vægt på, at:

- understøtte bylivet
- skabe bedre forhold for bløde trafikarter
- der er gode adgangsforhold til Skuespilhuset
- trafikken til det kommende parkeringsanlæg afvikles på en måde, der ikke hindrer mulighederne for ophold og gode forbindelser for gående og cykler.

Københavns Kommune har i trafiknotat (bilag 1) beskrevet de fremtidige trafikstrømme, herunder følgerne af det nye parkeringsanlæg.



Herudover skal følgende punkter indgå i arbejdet med at analysere, skitsere og illustrere bylivsprogrammerne:

- Byrummenes kantzoner ønskes belyst.
- Legepladsen på Sankt Annæ Plads ønskes bevaret som funktion i området, men der kan arbejdes med alternative placeringer, indhold og omfang.
- Træer ønskes som udgangspunkt bevaret, men der kan arbejdes med en udtynding eller supplerings, hvis analyserne påviser, at det kan gavne bylivet og byrummets skala.
- Monumenter ønskes som udgangspunkt bevaret, men der kan arbejdes med andre placeringer indenfor opgaveområdet.
- Hegnene ved anlæggene på Store Strandstræde og Sankt Annæ Plads skal indgå i analyserne og skitseringen. Det skal illustreres hvilke muligheder der er for bylivet hvis de bevares og hvis de ikke bevares.
- Der kan angives principper for hård/blød belægning og belysning, hvis det kan understøtte bylivet og fremme trygheden.
- Principper for rekreativ anvendelse af regnvand skal indgå i arbejdet.
- Der skal fastlægges principper for afvanding af området i tilfælde af skybrud.
- Der bør etableres cykelsti i begge retninger på Sankt Annæ Plads.
- Der skal afsættes plads til de nuværende antal taxi-holdepladser, p-pladser til ambassade og handicappladser (se skema side 35).
- Som udgangspunkt nedlægges det meste af den almindelige overfladeparkering der findes i området i dag. Der skal dog bevares nogle få pladser til varelevering, af-/pålæsning m.m. 5 stk. fordelt på Sankt Annæ Plads og 2 stk. på Kvæsthusgade.
- Der skal være afsætningsplads for 2-3 busser med gæster til Skuespilhuset.
- Buslinje 65E og 11A (Citybusforbindelsen) skal opretholdes med stoppesteder ved hjørnet af hhv. Nyhavn/Kvæsthusgade og Kvæsthusgade/Sankt Annæ Plads.
- Der skal tages hensyn til forhold som varelevering og adgang til hoteller og virksomheder.
- Der skal udarbejdes et løsningsprincip for området omkring nedkørselsrampen til p-anlægget, så det så vidt muligt undgås at blive en barriere for bylivet og sammenhængen mellem byrummene.

5.

Rådgivere, proces og tidsplan samt borgerdialog



Rådgiverhold

Der indbydes tre rådgivende hold til at deltage i parallelopdraget.

Hvert af de tre rådgiverhold skal udarbejde illustrerede idéer til byrummenes endelige programmering. De tre hold har undervejs en dialog om forslagene med de involverede parter i bedømmelsen, herunder borgere og interessenter. Holdene er sammensat af tværfaglige teams med ekspertise inden for byliv og landskabsarkitektur. Herudover er der på holdene kompetencer omkring trafik, klimatilpasning, kultur og historie.



Parallelopdrag og illustreret programanalyse: januar 2012– maj 2012:

I januar 2012 gennemføres der en brugerrundersøgelse af borgernes oplevelser af området. Undersøgelsen vil blive tilsendt rådgiverholdene, så snart den foreligger.

Programmet for parallelopdraget har været forelagt Teknik og Miljøudvalget til drøftelse den 23. januar 2012.



Tidsplan for de forskellige aktiviteter.

2012

1. KVARTAL

2. KVARTAL

3. KVARTAL

4. KVARTAL

2013

1. KVARTAL

- 27. JANUAR PROGRAM FREMSENDES
- 30. JANUAR – 7. FEBRUAR LÆSE OG FORSTÅELSEFASE

● JANUAR – MAJ PARALLELOPDRAG OG PROGRAMANALYSE ●

- 7. FEBRUAR **FÆLLES OPSTARTSMØDE**
- 7. FEBRUAR BESIGTIGELSE AF OMRÅDET
- 7. - 29. FEBRUAR FØRSTE ARBEJDSSESSION
- 29. FEBRUAR **WORKSHOP**

- 29. FEBRUAR – 20. MARTS ANDEN ARBEJDSSESSION
- 20. MARTS **AFLEVERING**

- 26. MARTS FORBEREDENDE GENNEMGANG FOR STYREGRUPPEN
- 26. MARTS EGENTLIG GENNEMGANG FOR STYREGRUPPEN M.FL.
- 26. MARTS - 12 APRIL UDARBEJDELSE AF BEDØMMELSESBETÆNKNING
- 29. MARTS **ÅBEN UDSILLING**

- 12. APRIL BEDØMMELSESMØDE 1
- 19. APRIL BEDØMMELSESMØDE 2
- 25 APRIL ENDELIG VEDTAGELSE I STYREGRUPPEN AF BEDØMMELSESBETÆNKNING

● AUGUST - JANUAR DISPOSITIONSFORSLAG ●



Læse og forståelsesfase, 30. januar 2012 – 7. februar 2012

Programmet sendes til de tre rådgiverhold. Forespørgsler vedrørende programmet og det parallelle opdrag kan ske løbende til proceskonsulent Gert M. Thorsoe (se kontaktinfo kap. 7).

Fælles opstartsmøde, 7. februar 2012

Parallelopdraget indledes med et fælles opstartsmøde. Her bliver rådgiverholdene præsenteret for hinanden og orienteret om formålet med parallelopdraget, organisationen, rollefordeling, projektets faglige rammer, tidsplan og proces. Der vil blive mulighed for at stille spørgsmål til opdragsgiver. Der vil blive indlagt en tur rundt i området fra Nyhavn over Sankt Annæ Plads til Kvæsthøsmøllen. Mødet

afsluttes med en kort opsamling af de vigtigste udfordringer i opgaven.

Mødet afholdes kl. 13:00 – 16:00 (sted vil blive meddelt inden mødet)

Besigtigelse af området kl. 14:30 – 15:30
Deltagere: Opdragsgiver, de tre rådgiverhold, repræsentanter fra Københavns Kommune samt Lundgaard & Tranberg m.fl.

Første arbejds-session, 7. februar 2012 – 29. februar 2012

Rådgiverholdene arbejder individuelt på deres første udkast til bylivsprogrammet frem mod workshoppen. Der kan stilles spørgsmål via proceskonsulenten.

Workshop, 29. februar 2012

Der afholdes en workshop hvor borgere, Indre By lokaludvalg, de inviterede parter i bedømmelsen, rådgivere, ressourcepersoner og de indbudte rådgiverhold deltager.

Mødet indledes med en gennemgang af formål, rammer, tidsplan og proces. Herefter vil de indbudte rådgiverhold blive præsenteret og hver især gennemgå deres foreløbige tanker om programmeringen af byrummene.

Præsentationen sker via PowerPoint. Se kap. 7 vedrørende forventninger og krav til hvad holdene skal levere på mødet.

Deltagerne får undervejs mulighed for at kommentere og stille spørgsmål samt

komme med ønsker og idéer til de konkrete forslag. Til sidst opsummerer repræsentanter fra de tre rådgiverhold hvad de ser som de tre væsentligste input fra workshoppen. Afslutningsvis orienterer opdragsgiver kort om det videre forløb.

Mødet afholdes kl. 15.00 – 19:00 (sted vil blive meddelt inden mødet)

Deltagere: alle

Der annonceres i cityavisen og sendes invitationer ud til naboer/interessenter 14 dage før mødet.

Anden arbejds-session, 29. februar 2012 – 20. marts 2012

De tre rådgiverhold arbejder videre med deres forslag, i overensstemmelse med de input og kommentarer de har modtaget, og gør deres forslag færdigt frem

mod afleveringen. Der kan stilles spørgsmål undervejs via proceskonsulenten.

Aflevering, 20. marts 2012 kl. 12:00

De tre rådgiverhold afleverer deres forslag til opdragsgiver. Materialet der afleveres skal forholde sig direkte til de input og kommentarer, de har modtaget samt forholde sig direkte til de krav, der er formuleret i programmet for parallelopdraget.

Forberedende gennemgang for styregruppen, 26. marts 2012

Forud for holdenes præsentationer bliver forslagene gennemgået for styregruppen af proceskonsulenten. Formålet er at forberede spørgsmål til rådgiverholdenes præsentationer.



Egentlig gennemgang for styregruppen m.fl., 26. marts 2012

De tre rådgiverhold præsenterer deres endelige fortolkning og analyser af de illustrerede bylivsprogrammer for styregruppen, opponenter, rådgivere og ressourcpersoner.

Åben udstilling, 29. marts 2012

Efter aflevering udstilles de tre forslag ved en åben udstilling. Til udstillingen inviteres hele paralleløpdragets organisation samt de borgere, lokaludvalg og interessenter, der har deltaget i den indledende idéfase. De tre rådgiverteams inviteres til at præsenterer deres forslag og der vil være mulighed for at stille spørgsmål. Borgerne vil få lejlighed til at tilkendegive deres mening om forslagene ved for eksempel at notere kommentarer i en bog, som ligger fremme ved mødet, via et digitalt medie eller på anden måde, således at kommentarerne kan blive indsamlet til den videre proces.

Udarbejdelse af bedømmelsesbetænkning,

29. marts - 12. april 2012

Proceskonsulenten koordinerer arbejdet med at udarbejde en bedømmelsesbetænkning. Betænkningen udarbejdes på baggrund af opponenternes og de faglige rådgiveres vurdering af de afleverede forslag. Opponenterne skal levere en skriftlig evaluering af forslagene. De faglige rådgivere bidrager i det omfang og i den form, som styregruppen ønsker det.

Bedømmelsesmøde 1, 12. april 2012

1. udkast til en bedømmelsesbetænkning forelægges styregruppen.

Evt. bedømmelsesmøde 2, 19. april 2012

Styregruppen gennemgår og diskuterer 2. udkast til bedømmelsesbetænkning.





Styregruppen vedtager bedømmelsesbetænkning, 25. april 2012

Bedømmelsesbetænkningen bliver endeligt vedtaget af styregruppen. Herefter bliver de tre rådgivende hold orienteret skriftligt om hvilket hold der indledes forhandlinger med vedrørende deltagelse i den videre proces.

Politisk orientering

Snarest muligt efter styregruppen har afsluttet bedømmelsesarbejdet, bliver Teknik- og Miljøudvalget orienteret om parallelloppdragets resultat.

Offentliggørelse

Styregruppen udarbejder en pressemeddelelse, som omtaler styregruppens bedømmelse af de tre afleverede bylivsprogrammer samt hvilket hold, som op-

dragsgiveren vil indlede forhandlinger med omkring det videre arbejde. Offentliggørelsen bliver koordineret i forhold til den politiske orientering.

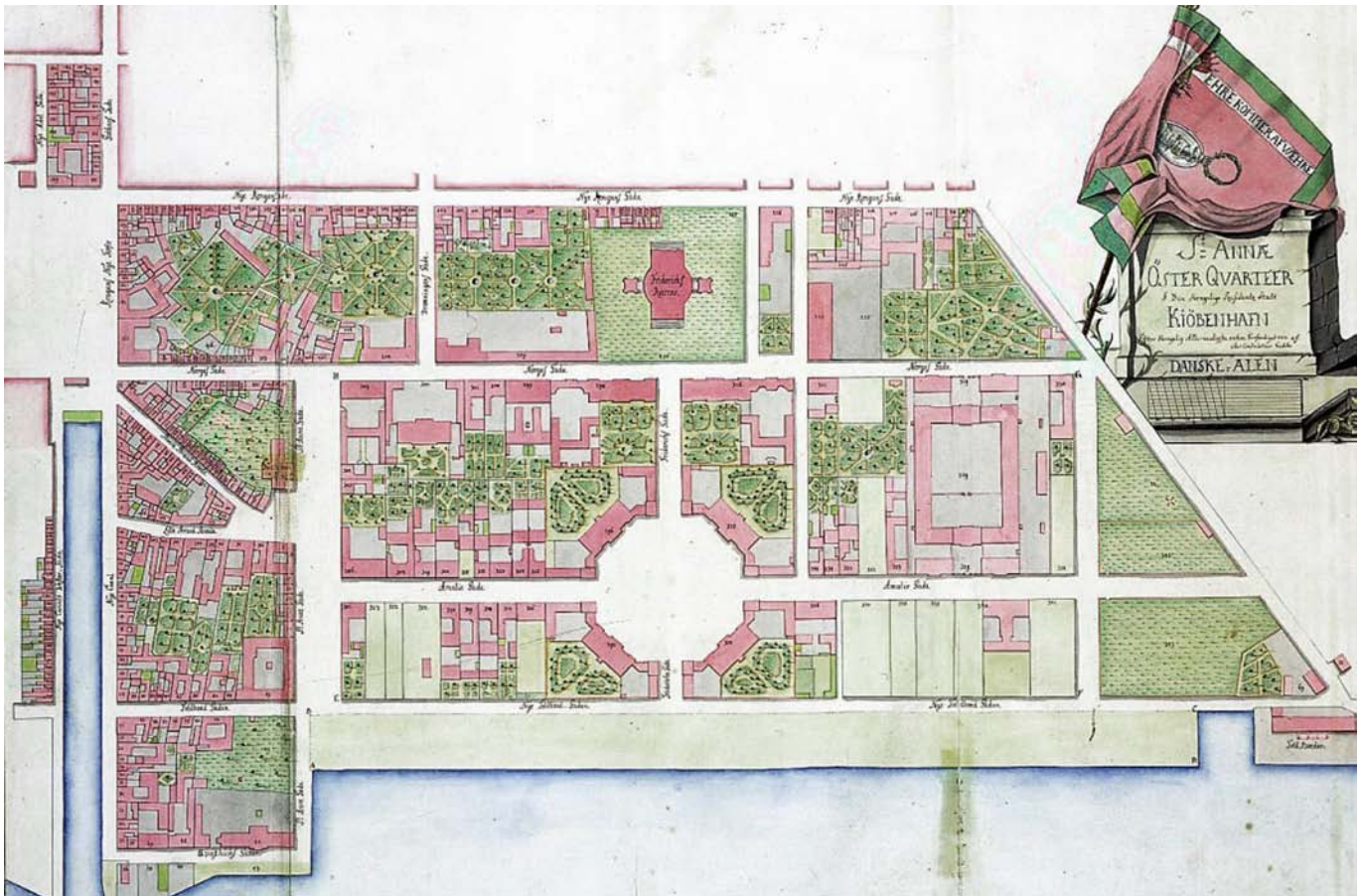
Program og dispositionsforslag, maj 2012 – januar 2013

Under Kvæsthusselskabets ledelse bidrager det udvalgte hold, i samarbejde med Lundgaard & Tranberg, til at udarbejde et endeligt program samt et prissat dispositionsforslag for Sankt Annæ Projektet. I arbejdet kan indgå forslag fra alle tre rådgiverhold.

Forslaget bringes i offentlig høring og forventes endelig politisk vedtaget primo 2013.

6. Fakta om byrummene





Kort over området fra 1757

Byrummenes historie

Skt. Annæ Plads var oprindeligt den sydlige del af et kanalanlæg, der omkransede det forsvundne Sophie Amalienborg. Kanalen blev kastet til omkring 1750 da Frederiksstaden blev anlagt.

Pladsen blev formentlig anlagt som en brostensplads fra væg til væg. Først i 1852 blev de to træerækker plantet på

foranledning af Hovedstadens Forskønnelsesforening.

Gennem tiden har Sankt Annæ Plads fået en mere og mere grøn karakter og har forvandlet sig til en plads med promenade imellem træerne, græsbånd langs vejen og græsplæner med blomsterbede i midten. I en periode har der også været hæk langs hegnet, men i dag er der kun hæk ved legepladsen. De nuværende træer er ikke de oprindelige.

I mellemkrigstiden diskuterede man en sanering af Adelgade-Borgergade. Det var planen, at pladsen visuelt skulle fortsætte til Borgergade. Det markeres i dag af rytterstatuen af Christian d. X, som i 1954 blev opstillet ved Bredgade. Planen kunne imidlertid ikke gennemføres. Landgreven, der blev ført igennem i 1941, fremstår i dag som en trafikplads og vidner om en amputeret plan.

Sankt Annæ Plads i 1860'erne og set ved Kvæsthustmolen 1916



Mod sydvest, hvor Garnisonskirken ligger, munder Store og Lille Strandstræde, via en mindre pladsdannelse, ud i Sankt Annæ Plads. Store Strandstræde var, før Frederiksstaden blev anlagt, en lille landevej. Vejen gik langs den daværende kyst og forbandt Østerport, som lå for enden af Østergade, med Sankt Annæ Bro ved den nuværende Sankt Annæ Plads.

Lille Strandstræde lå oprindeligt ud til stranden og var en decideret landevej indtil Nyhavn og Kongens Nytorv blev anlagt i 1670'erne.

Kong Frederik IV var bygherre for Garnisonskirken, som stod færdig i 1706 som hærens kirke i København. Den blev tidligt brugt af borgerne i den nyanlagte Frederiksstaden og blev fra 1804 også civil kirke for bydelen.



Foto 1906



Egenart/karakteristik

Sankt Annæ Plads er den centrale forbindelse fra Indre By til Kvæsthusmolen, havnen og Amalienborg Slotsplads. Pladsen knytter dermed den krogede selvgroede middelalderby, den stramt planlagte Frederiksstad og det store havnerum sammen.

Det aksiale forløb, den visuelle forbindelse og den specielle indramning af de mange fredede og bevaringsværdige hvide bygninger på begge sider udgør en fornem samlende ramme om pladsen. Yderst ligger Skuespilhuset som danner tyngdepunkt mod havnen.

De klippede træerækker og anlægget giver pladsen en markant grøn karakter frem til Toldbodgade. Monumenternes placering understreger forløbet og giver pladsen tyngdepunkter i den mindre skala.

Garnisonskirken og mødet med Strandstræderne og den lille pladsdannelse er sammen med Amaliegade, med det aksiale forløb og kig til Amalienborg, også identitetsskabende rumlige træk. Det giver variation og understreger pladsens beliggenhed på kanten af Middelalderbyen og Frederiksstaden.

Pladsens grønne karakter ophører ved Toldbodgade. Her sker der et markant rumligt skift og skalaspring og et "mellemrum" uden et klart tilhørsforhold, til hverken havn eller by, opstår frem til Kvæsthusbassinets. Her knyttes pladsen rumligt til det åbne havnerum og de større bygningsvolumener, farver, retringer og udsyn. Hotel Scandic på hjørnet mod Kvæsthusbassinets er holdt i pladsens hvide farve. Men med sin modernistiske arkitektur danner bygningen kontrast til de klassicistiske bygninger i nordsiden og overfor mod syd. Bygningens placering og tårn/silolignende bygning er med til at definere pladsens skift og overgang til havnen.





Byliv

Livet på Sankt Annæ Plads er meget præget af den trafik, der foregår på langs af byrummet og som samtidig virker som en barriere for tilgængeligheden på tværs. Mellem de klippede lindetræer ligger tre grønne midterarealer, som består af græsplæner og staudebede med grusstier og bænke. Ud for Amaliegade ligger en indhegnet legeplads. For at komme ind på midterarealerne skal man igennem åbningerne i hegnet, som omkranser alle øerne. Midterarealerne er mørke om aftenen og i nattetimerne.

Livet på pladsen er derfor meget styret af, at man enten opholder sig på en ø eller bevæger sig langs facaderne og de trafikerede veje. Alternativt kan man vælge at gå "den grønne rute" langs grusstierne inde på øerne. Arealet øst for Toldbodgade er stort set kun bilparkering.

Stueetagerne på Sankt Annæ Plads er overvejende passive hele året og hele dagen. Der er enkelte aktive facader dag og aften omkring Toldbodgade. Der er en del aktive facader i Strandstræderne.

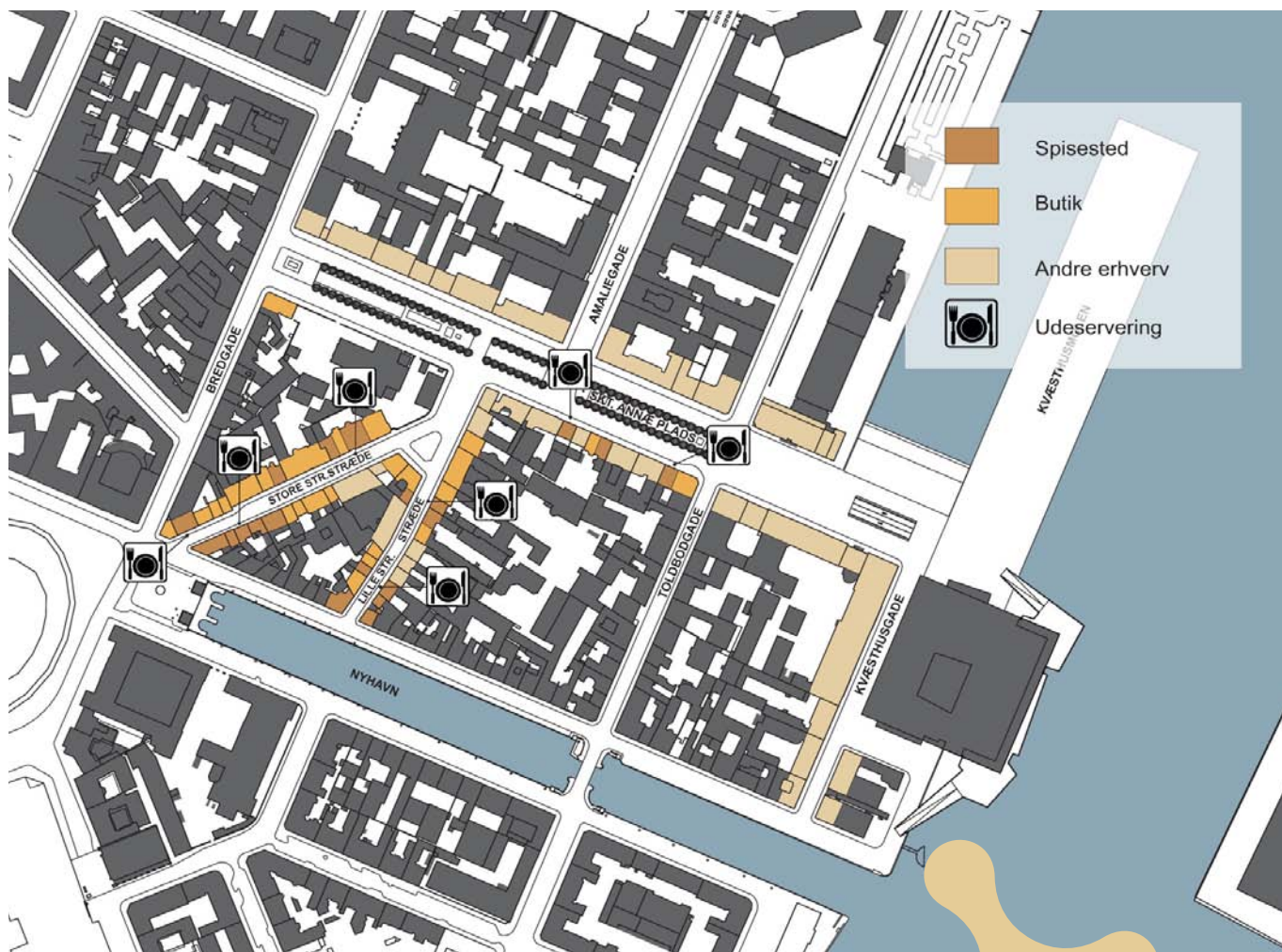
Opholdstællinger

Teknik og miljøforvaltningen har i starten af august 2011 udført opholdstællinger forskellige steder på Sankt Annæ Plads. Opholdstællingerne fremgår af bilag 4. Det skal bemærkes, at eftermiddagstællingen er behæftet med usikkerhed.

Midlertidige bylivsaktiviteter på Kvæsthusmolen

I sommeren 2010 blev der etableret en række midlertidige aktiviteter på Kvæsthusmolen under navnet "Ofelia Beach". Formålet har været at skabe liv på Kvæsthuspladsen og ved Kvæsthusbassinet indtil anlægsaktiviteterne for parkeringsanlægget og den nye plads bliver sat i gang i løbet af 2012. Aktiviteterne rummer en strandbar, scener, 11.000 kvadratmeter "strand", grønne plæner og udendørs-servering.

Bylivsaktiviteterne er blevet evalueret af Det Kongelige Teater i 2010. Evalueringen af aktiviteterne fremgår af bilag 5.



Registrering af funktioner i stueetagen i området.

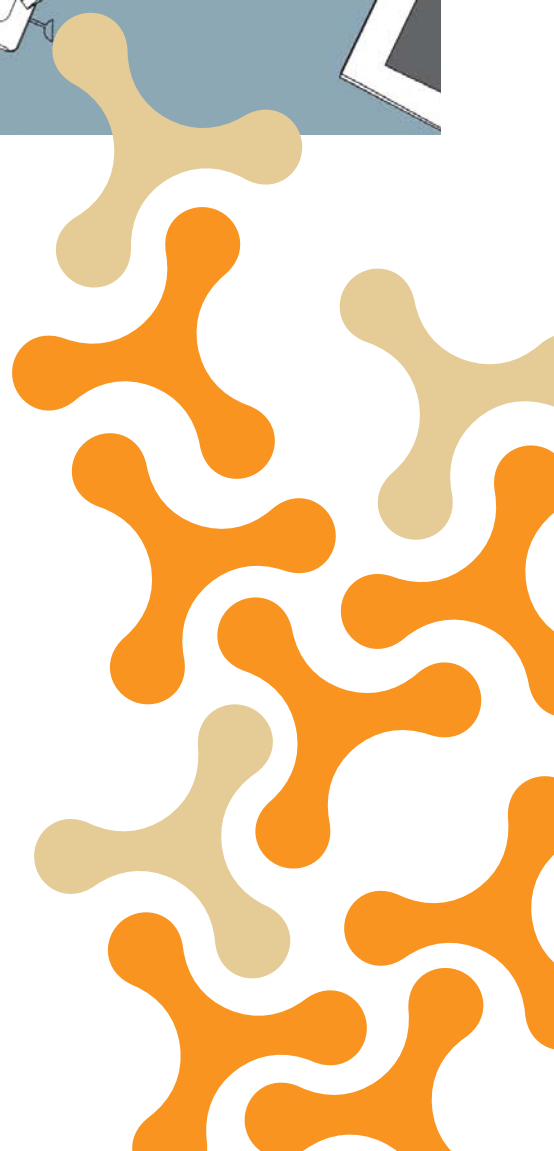
Beplantning, møblering og monumenter

Lindetræerne (*Tilia europaea*) i de to anlæg tættest på Bredgade er fra 1910, mens lindetræerne (*Tilia europaea* "Pallida") i anlægget mod Toldbodgade er fra 1993. Enkelte træer er desuden udskiftet inden for de sidste par år. Alle træerne er formklippet og har det generelt godt trods deres placering meget tæt på vejen.

De tre anlæg er alle heget med et smedjærnshegn som er intakt men trænger til en renovering. Smedjærnshegnet er formentlig fra omkring 1925. Et foto fra 1920 viser, at anlæggene også på dette tidspunkt var heget men af et andet hegn end det nuværende. Et foto fra 1930 viser

det nuværende hegn. Det er formentlig først omkring 1950, at der bliver opsat hegn for enden af anlæggene og ikke kun langs vejen.

De grønne anlæg på Sankt Annæ Plads er primært en grøn forbindelse. Men der er også mulighed for ophold, idet der er opstillet Københavnerbænke under træerne med ryg mod vejen. Herudover er der enkelte aktivitetsmuligheder. I anlægget tættest Bredgade er der en petanquebane, og i anlægget tættest på Toldbodgade er der en nyere legeplads.





Beboelse i området.

På Sankt Annæ Plads er der opsat fire monumenter primært på de befæstede arealer mellem de grønne anlæg. Helt ud mod Bredgade står en rytterstatue af Christian X, ud for Lille Strandstræde en statue af komponisten Johan Peter Emil Hartmann og ud for Amaliegade en buste af Franklin D. Roosevelt. Mod Toldbodgade, inde i anlægget, står en statue af Tietgen. Den ejes af Dansk Erhverv modsat de øvrige, som Københavns Kommune ejer. Der bliver desuden opsat et femte monument af Herman Bang i det midterste af anlæggene i april 2012.

Hvor Store og Lille Strandstræde løber sammen ligger et klassisk lille grønt anlæg, anlagt i perioden mellem 1900 og 1916. Anlægget består af græs, et blom-

sterbed, to magnolietræer og statuen "En neapolitansk fisker lærer sin søn at spille på fløjte". Der er ikke adgang til anlægget, der er hegnet med et smedejernshegn i samme stil som om de grønne anlæg på Sankt Annæ Plads. Anlægget har stort set ikke ændret karakter siden det blev anlagt. Kun træerne har i en periode været forsvundet.

Belysning

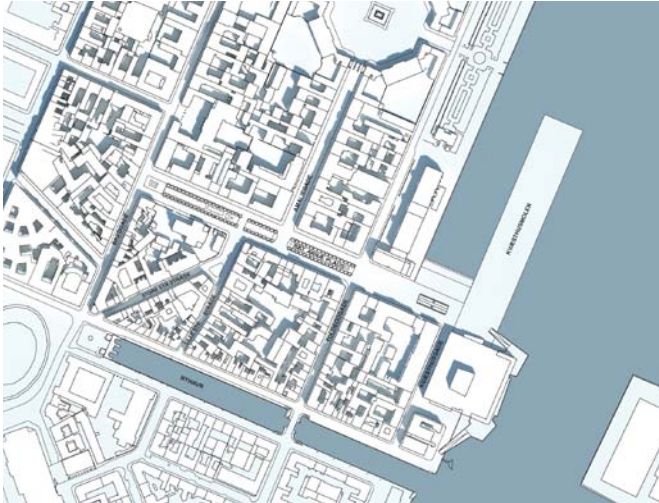
Pladsen er kun sparsomt oplyst i aften og nattetimerne hvilket betyder, at den ikke benyttes i de mørke timer. Pladsen opleves utryk efter mørkets frembrud. Især det grønne område midt på Sankt Annæ Plads opleves mørkt i aftentimerne.

Beboelse og erhverv

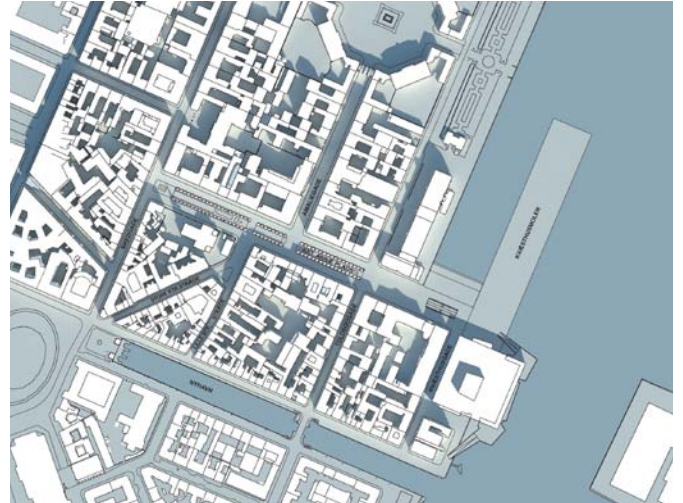
Bebyggelsen i området rummer primært erhverv. I karreerne umiddelbart ud til Sankt Annæ Plads bor 423 personer, herunder 79 børn under 18 år.

Sol og skyggeforhold

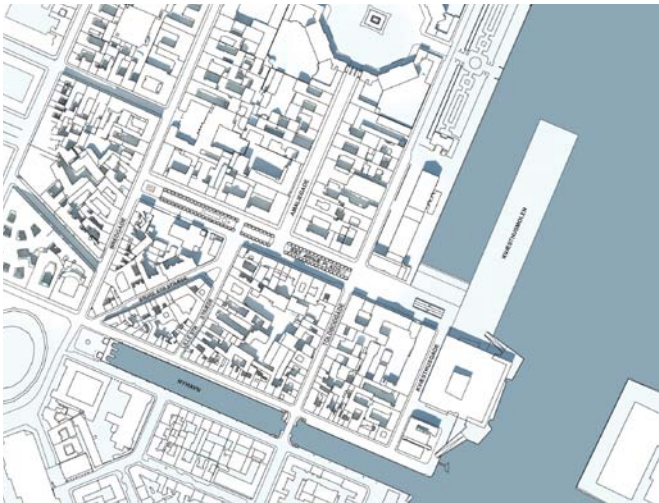
Sankt Annæ Plads har gode forhold i relation til soleksponering. Der er heldagssol på midterarealet og på nordsiden af pladsen. Strandstræderne og Kvæsthusgade er mere skyggefulde.



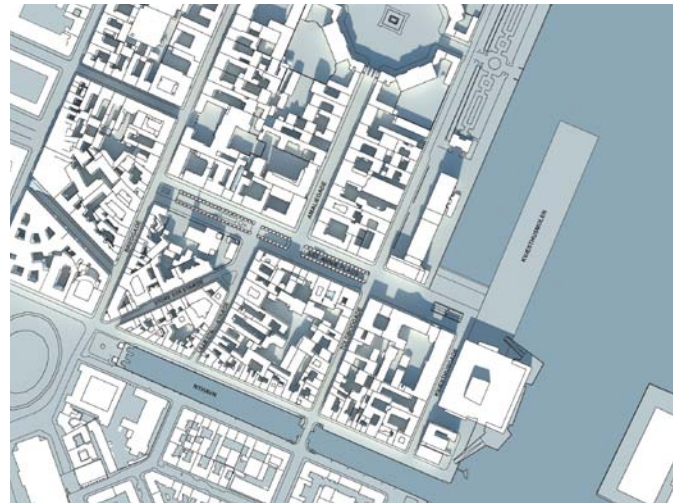
Juni kl. 11



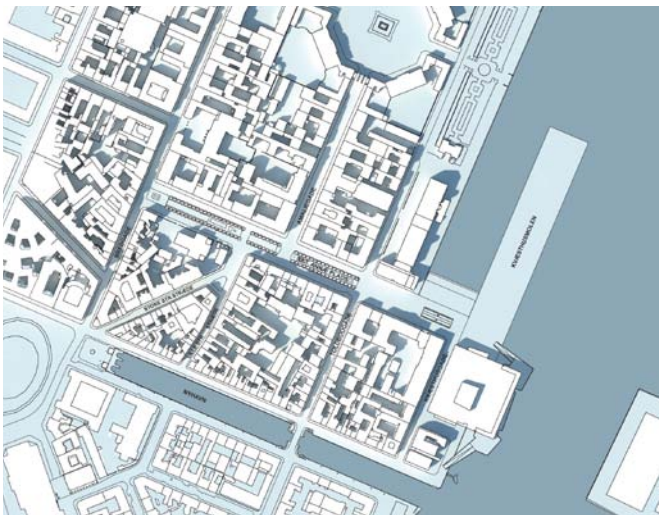
Marts kl. 11



Juni kl. 13



Marts kl. 13



Juni kl. 15



Marts kl. 15

Trafik og parkering

Dagens situation:

Til- og frakørsel til Sankt Annæ Plads sker i dag via Bredgade og Toldbodgade samt i mindre grad Amaliegade. Kvæsthusgade og Nyhavnstykke fra Nyhavnsbro til Kvæsthusgade er i dag dobbeltrettet trafik. Strandstræderne er ensrettet mod Nyhavn. På Sankt Annæ Plads køres der ensrettet på hver side af parken i midten med signalreguleret kryds ved Bredgade og Toldbodgade samt kryds uden signal ved Strandstræderne, Amaliegade og Kvæsthusgade. Der er fire parkeringsspor på Sankt Annæ Plads i dag men ingen cykelsti. Der er en del overfladeparkering i området.

Overfladeparkering:

Der findes i dag ca. 153 almindelige p-pladser på Sankt Annæ Plads. Tæller man pladserne på Kvæsthusgade og Strandstræderne med, er der ca. 210 almindelige p-pladser i hele området. Dertil kommer ca. 13 ambassadepladser og ca. 4 handicappladser. Ambassadeparkering, handicaparkering og taxi-holdepladser skal fortsat findes i området. Som udgangspunkt nedlægges det meste af den almindelige overfladeparkering der findes i området i dag. Der skal dog bevares nogle få pladser til varelevering, af-/pålæsning m.m. – 5 stk. fordelt på Sankt Annæ Plads og 2 stk. på Kvæsthusgade.

Miljøforhold og ledninger

Miljø- og ledningsforhold under pladsen er stort set ukendte, men vil blive undersøgt i de løbende tekniske undersøgelser. Ledningsforhold i den østlige del af pladsen omkring parkeringsanlægget er undersøgt i forbindelse med Kvæsthusprojektet.

På arealet ud mod Kvæsthusbassinet ligger et forsinkelsesbassin som i dag ejes af Københavns Energi.



Oversigt over den nuværende fordeling af parkeringspladser:

	Alm. parkering	Ambassade	Taxi	Handicap	Motorcykel
Sankt Annæ Plads	153	9	5	2	1
Strandstræderne	37	4	0	1	1
Kvæsthusgade	20	0	0	1	0
I alt	210	13	5	4	2



7.

Betingelser



Paralleloppdraget

Opgaven består i at udarbejde forslag til illustrerede bylivsprogrammer for Sankt Annæ Plads, Kvæsthusgade samt Store og Lille Strandstræde. Opgaven gennemføres som paralleloppdrag med 3 inviterede rådgiverhold.

Hvert rådgiverhold er repræsenteret ved en holdleder, som er ansvarlig for rådgiverholdets sammensætning og kontraktpart i forhold til Kvæsthusselskabet (opdrags-giver). Hvert rådgiverhold er sammensat af navngivne personer med bylivsfaglige og landskabsarkitektoniske spidskompetencer suppleret med spidskompetencer inden for trafik, klimatilpasning, kultur og historie. Alle deltagere på de rådgivende hold skal fremgå af forslaget.

Forslagene til bylivsprogrammer skal udvikles i en åben proces, der involverer bl.a. Københavns Kommune, Realdania, øvrige interessenter og borgere. Paralleloppdragets forløb er nærmere beskrevet i kap. 5.

Undervejs i forslagsperioden bliver der afholdt et møde hvor projektideer og analyser skal præsenteres og drøftes. De enkelte rådgiverhold skal igennem processen være i stand til at udvikle ideer i samspil med de øvrige deltagere samt åbent og loyalt at kunne diskutere egne og andres forslag og indlæg. Tidspunkt og formål med mødet fremgår af tidsplanen i kap. 5.

Sproget er dansk.

Program og tilhørende bilag er udsendt til de rådgivende hold på CD-rom, og materialets omfang er nærmere specificeret i følgebrevet.

Forespørgsler til opdragsgiver

Spørgsmål i forslagsperioden skal fremsendes skriftligt pr. mail til paralleloppdragets proceskonsulent:

Gert Munksgaard Thorsøe
Direkte: +45 3997 2931
Mobil: +45 3032 1499
E-mail: gmt@emcon.dk

I mails med spørgsmål skal følgende anføres i mailens emnefelt:

"Sankt Annæ Plads, Paralleloppdrag, Spørgsmål"

Spørgsmål vil blive besvaret løbende og fordeles pr. mail til de oplyste holdledere fra de rådgivende hold.

Fristen for at stille spørgsmål til paralleloppdraget udløber den 14. marts 2012, således at svar på spørgsmål kan meddeles senest den 16. marts 2012.

Forslagets udførelse og omfang

Det endelige forslag skal fysisk indeholde:

- **Plancher til brug for bedømmelse og præsentation.** Forslaget må ikke overstige 4,2 m i længden og 1,2 m i højden – max 4 stk A0 (841 x 1189 mm) plancher i højformat. Plancherne skal give en god formidling af forslaget. Der skal afleveres 1 sæt plancher. Plancherne skal senere benyttes til den offentlige udstilling.
- **Beskrivelse inkl. tilhørende visualiseringer/illustrationer/diagrammer.** Beskrivelsen inkl. visualiseringer mv. afleveres i A3-mappeform og bør maksimalt bestå af 20 A3-sider. A3-mapperne skal afleveres i 15 eksemplarer.
- **CD-rom med ovennævnte materiale.** Indholdet på CD-rommen skal være i format som PDF, PNG eller JPEG. Der skal afleveres 2 stk. CD-rommer.

Materiale til brug for workshoppen den 29. februar 2012, hvor borgere, bedømmelseskomité, opponenter m.fl. deltager:

- **Ovennævnte beskrivelser** i en foreløbig udgave.
- **USB-stik med præsentationsmaterialet** i ovennævnte formater til brug for fremvisning via PC.

Formkravene til aflevering af materiale bliver uddybet nedenfor.

Aflevering af forslag

Plancher skal afleveres indpakkede og øvrigt konkurrencemateriale skal afleveres i lukkede kuverter – alt mærket med teksten:

"Paralleloppdrag, Sankt Annæ Plads"

Forslagene skal afleveres senest:

Tirsdag den 20. marts 2012, kl. 12:00

Forslagene skal afleveres til:

Kvæsthusselskabet A/S
C/O Realdania
Jarmers Plads 2
1551 København V.
Att.: Petra F. Hækkerup



Forslagenes indhold

Forslagene skal indeholde:

- En sigende titel til forslaget samt en kort beskrivelse.
- Visualiseringer af stemningen og bylivet i de forskellige byrum over døgn og år.
- Diagrammer/principskitser som illustrerer funktionernes placering, omfang og karakter.
- Diagrammer/principskitser som viser opholdsmuligheder, samt primære fodgængerflow og cykeltrafik.
- Diagrammer/principskitser som viser principper for beplantning og den rekreative anvendelse af regnvand.
- Diagrammer/principskitser som viser placering og omfang af cykel- og bilparkering.
- Trafikal struktur med forventede hovedstrømme illustreret i principplaner og diagrammer.



Formkrav til indholdet

- **Helhedsplan 1:1000.** Helhedsplanen skal tydeligt illustrere den overordnede idé og hovedgreb for bylivsprogrammet i det område, som forslaget vedrører.
- **Diagrammer og illustrationer.** Illustrationer skal tydeligt vise forslagene til byliv, bl.a. via 3D-illustrationer. Analyser, trafikplaner flows og forbindelser formidles på diagramform, som principskitser mv.
- **Beskrivelser.** Rådgiverholdene skal redegøre kort og præcist for forslagets idé, koncept mv. Beskrivelserne skal endvidere indeholde redegørelser hvori holdene sandsynliggør, at programmets målsætninger kan overholdes.

Bedømmelse

De indbudte rådgiverhold bedømmes ud fra hvor overbevisende opgavebesvarelsen er løst i forhold til vision og mål for byrummene samt opdragsgivers krav og ønsker til besvarelsen.

Herudover vil rådgiverholdene blive bedømt ud fra, om de hver især bidrager med at udvikle ideer i dialog med opdragsgiver, øvrige deltagere, borgere og interessenter. Samt ud fra om de indbudte rådgiverhold kan håndtere processen og loyalt og åbent diskutere egne samt de øvrige rådgiverholds forslag og idéer.

Styregruppen

Projektets styregruppe foretager den endelige bedømmelse af de indkomne forslag og vælger på baggrund heraf hvilket hold, der deltager i det videre arbejde med dispositionsplanen. Styregruppen bedømmer på baggrund af skriftlige vurderinger fra opponenterne, de faglige rådgivere samt input fra borgerprocessen.

Styregruppen udpeger det bedste forslag.

Styregruppen forbeholder sig ret til frit at udvælge tiltag og gode idéer fra de enkelte forslag. Styregruppen forbeholder sig endvidere ret til at arbejde videre med disse i forbindelse med en eventuel videre bearbejdning af det af styregruppen udpegede bedste forslag.

Styregruppen har den endelige beslutningskompetence.

Styregruppen består af:

- Formand Mette Lis Andersen, direktør (Realdania By)
- Lars Autrup, projektleder (Realdania Filantropi)
- Jacob Cold, Administrationschef (Realdania By)
- Simon Kjær Hansen, centerchef (Københavns Kommune, Center for Bydesign)
- Niels Tørslev, centerchef (Københavns Kommune, Center for Trafik)
- Jon Pape, centerchef (Københavns Kommune, Center for Park og Natur).

Direktøren for Kvæsthusselskabet deltager i styregruppens møder.



Opponenthold

Opponentholdet består af 3 uvildige personer med forskellig faglig baggrund. Opponentholdet deltager i forløbet og bidrager til den faglige bedømmelse og kritik af forslagene. Holdet består af følgende personer:

- Henrik Reeh (særlig kompetence vedr. landskabsanalyse og arkitekturfilosofi m.m.)
- Lisbeth Westergaard (særlige kompetence vedr. byliv og landskabsarkitektur).
- (evt. XX med særlig kompetence vedrørende byliv).

Faglige rådgivere for styregruppen

- Tina Saaby, Stadsarkitekt, (Københavns Kommune, Center for Bydesign)
- Lene Tranberg, arkitekt MAA (Lundgaard og Tranberg)
- Peter Stanley Andersen, trafikksulent (ViaTrafik)
- Hans Peter Svendler, direktør (Realdania)

Ressourcepersoner for styregruppen

- Petra Hækkerup, projektassistent (Kvæsthusselskabet)
- Sanne Maj Andersen, arkitekt (Københavns Kommune, Center for Bydesign)
- Jannike Axlev, landskabsarkitekt (Københavns Kommune, Center for Park og Natur)
- Jens Christian Højgaard, trafikplanlægger (Københavns Kommune, Center for Trafik)
- Jan Rasmussen, Miljøinspektør (Københavns Kommune, Center for Park og Natur)

Styregruppen har ret til at indkalde yderligere rådgiverbistand.

Vederlag

Hvert hold honoreres med kr. 175.000,- eksklusiv moms. Vederlaget kan reduceres, såfremt et rådgiverhold ikke lever op til betingelserne for deltagelse eller ikke opfylder dette programs krav og ønsker.

Udstilling af forslagene

Efter parallelopdragets aflevering vil de tre forslag blive offentliggjort ved en åben udstilling.

Rettigheder

Ejendomsretten til de udarbejdede illustrerede programmer tilhører opdragsgiveren.

Opdragsgiveren har endvidere enhver ret til at anvende forslag fra alle forslagsstillere, herunder retten til at lade andre rådgivere arbejde videre med eller modificere de modtagne idéer og forslag.

Ophavsretten forbliver hos det enkelte rådgiverhold.

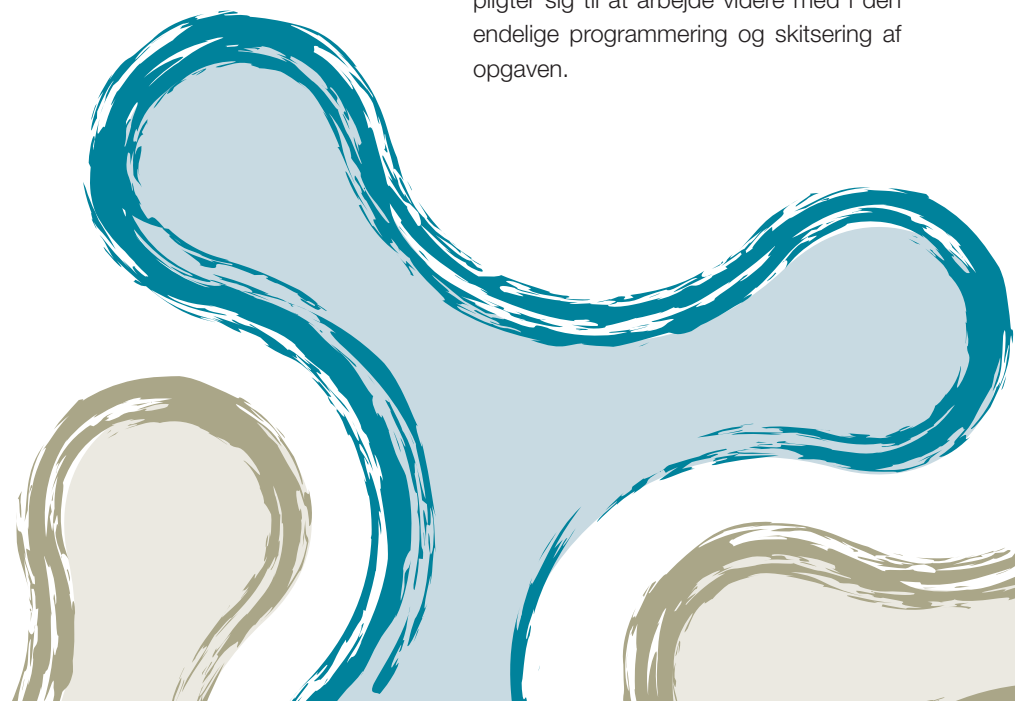
Opdragsgiveren og tredjepart har ret til at publicere alt materiale, der bliver præsenteret i processen. Ved publicering vil de bidragende parter blive oplyst.

Forsikring

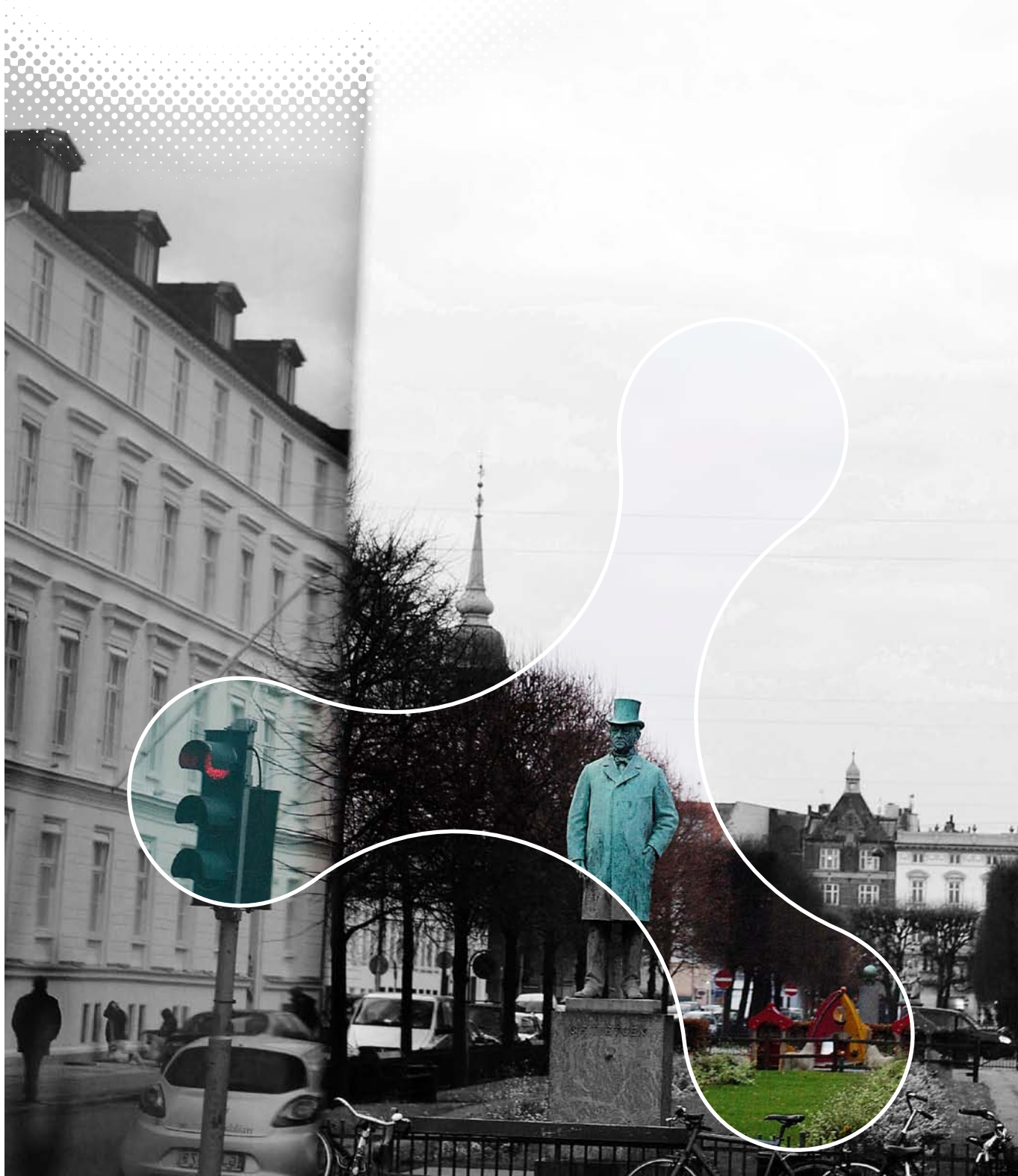
Forslagene vil ikke blive forsikret.

Den tildelte opgave

Rådgiverholdet med det bedste forslag vil få mulighed for at bidrage til udarbejdelsen af et endeligt program samt prissat dispositionsforslag for Sankt Annæ Plads, Kvæsthusgade og Strandstræderne i samarbejde med Lundgaard og Tranberg, som er totalrådgiver på opgaven. Ud over indholdet i bedste forslag, kan opdragsgiver udvælge gode idéer fra de øvrige forslag, som det valgte rådgiverhold forpligter sig til at arbejde videre med i den endelige programmering og skitsering af opgaven.



8. Baggrundsmateriale





Planer

Grøn vækst og livskvalitet, Københavns Kommuneplan 2011.

Kommuneplanen, der er vedtaget af borgerrepræsentationen den 15 december 2011. København og Malmö som motor for vækst i Øresundsregionen, et godt hverdagsliv i København, viden og erhverv i København, København som Metropolis for grøn vækst og fokuseret byudvikling. Målsætningen for Sankt Annæ Plads og omgivelser skal grundlæggende tage udgangspunkt i kommuneplanens mål og indsatser.

I kommuneplanen er planlagt en cykelrute langs havnen og dermed henover den østlige del af Sankt Annæ Plads, men ruten er endnu ikke projektudviklet. www.kk.dk/kp11

Lokalplan nr. 374 "Kvæsthusbroen"

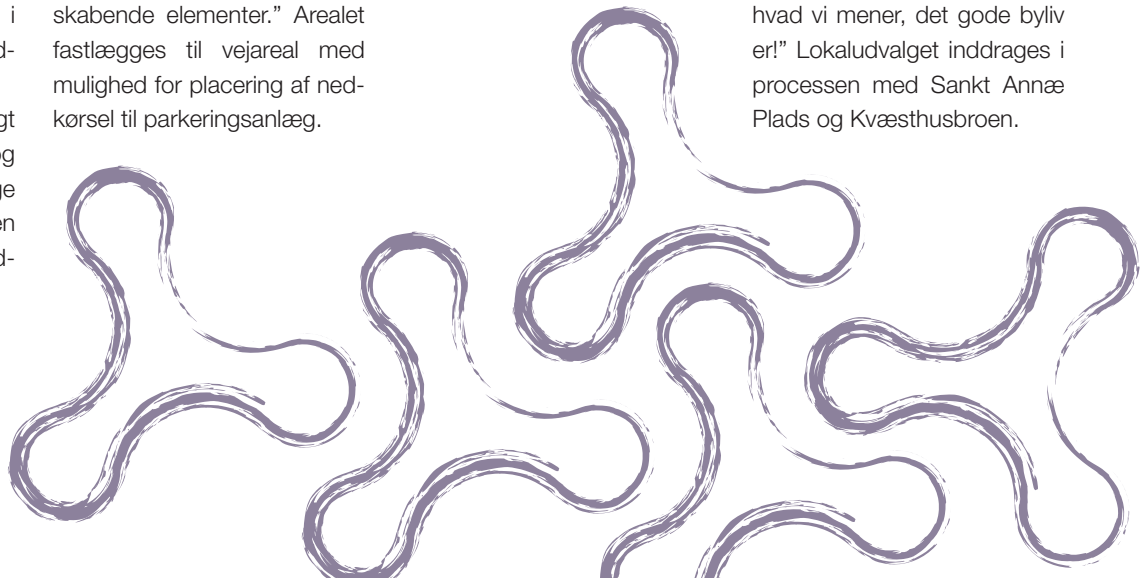
Den østligste del af projektområdet er omfattet af lokalplan nr. 374 "Kvæsthusbroen". Et af lokalplanens formål er at sikre "at udviklingen på Kvæsthusbroen sker på en sådan måde, at områdets særlige byarkitektoniske og rumlige karakter fastholdes og videreudvikles med en understregning af havnerummet og Sankt Annæ Plads-aksen som betydningsfulde strukturskabende elementer." Arealet fastlægges til vejareal med mulighed for placering af nedkørsel til parkeringsanlæg.

Kommende bevarende lokalplan for Nyhavn

På baggrund af et politisk ønske skal der udarbejdes en bevarende lokalplan for Nyhavns-området. Den geografiske afgrænsning er endnu ikke fastlagt. Hensigten er, at lokalplanen skal fastlægge bestemmelser med udgangspunkt i Byrumsstrategien for Nyhavn. Det forventes at arbejdet med lokalplanen påbegyndes i løbet af 2012.

Bydelsplan Indre by/Christianshavn

Indre By Lokaludvalg har i samarbejde med Økonomiforvaltningen udarbejdet bydelsplan for Indre by-Christianshavn, som er godkendt i Borgerrepræsentationen den 1. december 2011. Visionen i planen er: "Indre By er den grønne, mangfoldige og integrerende bydel, der er sit miljø- og sociale ansvar bevidst og handler derefter. Vi går foran og viser i praksis, hvad vi mener, det gode byliv er!" Lokaludvalget inddrages i processen med Sankt Annæ Plads og Kvæsthusbroen.



Strategier og politikker

Arkitekturby København, Københavns Kommunes Arkitekturpolitik

Arkitekturpolitikken rummer fire hovedmålsætninger, som Københavns Kommune tager udgangspunkt i ved den arkitektoniske vurdering af projektet på Sankt Annæ Plads.

- EGENART. Vi skal styrke den københavnske egenart gennem både bevaring og udvikling.
- ARKITEKTUR. Vi skal fremme bæredygtig arkitektur, der tilfører byens sammenhænge og helheder nye kvaliteter.
- BYRUM. Vi skal skabe byrum og urbane landskaber af høj arkitektonisk kvalitet, der inviterer til et mangfoldigt byliv.
- PROCESSER. Vi skal udvikle og fremme processer, der sikrer arkitektonisk kvalitet og bæredygtige løsninger.

Arkitekturpolitikken rummer desuden et appendix, der angiver Københavns Kommunes retningslinjer for arbejdet med byens udvikling og den efterfølgende byggesagsbehandling fx "Miljø i Byggeri og Anlæg" og belysningsstrategien "Natten i byens lys".

www.kk.dk/Borger/BoligOgByggeri/Arkitektur/ArkitekturpolitikKBH.aspx

Metropol for Mennesker, Vision og mål for Københavns byliv 2015

Københavns Kommunes udspil, der bygger på en vision om at være verdens bedste by at leve i. Udspillet sætter tre overordnede mål for bylivet:

- Mere byliv for alle
- Flere går mere
- Flere bliver længere.

Mangfoldighed og at invitere til at gå og opholde sig i byens rum er derfor vigtige målsætninger for Sankt Annæ Plads.

www.kk.dk/MetropolForMennesker

Klimatilpasningsplan

Københavns Kommune har en klimatilpasningsplan, der udstikker retningslinjer og anbefalinger for hvordan, klimatilpasning bliver en selvfølgelig del af Københavns udvikling.

Blandt andet skal byens eksisterende grønne områder bevares og passes på, og vi skal skabe sammenhængende grønne netværk i byen. Ændringer og forbedringer skal medvirke til en klimatilpasning af byen, fremhæve de enkelte steders identitet og tilbyde københavnernes oplevelser og aktiviteter. For byen som helhed handler det om at skabe sammenhæng mellem byens større grønne og blå arealer. De grønne netværk kan bidrage til at skabe attraktive forbindelser for københavnernes og naturen, bidrage til lokal afledning af regnvand og forbedre byklimaet.

Klimatilpasning vægtes derfor højt i vurderingen af projektet på Sankt Annæ Plads.

www.kk.dk/sitecore/content/Subsites/Klima/SubsiteFrontpage/Klimatilpasningsplan.aspx



Byrumsstrategi for Nyhavn

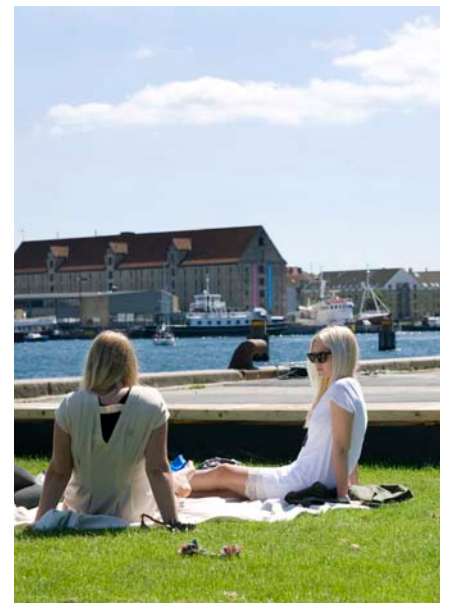
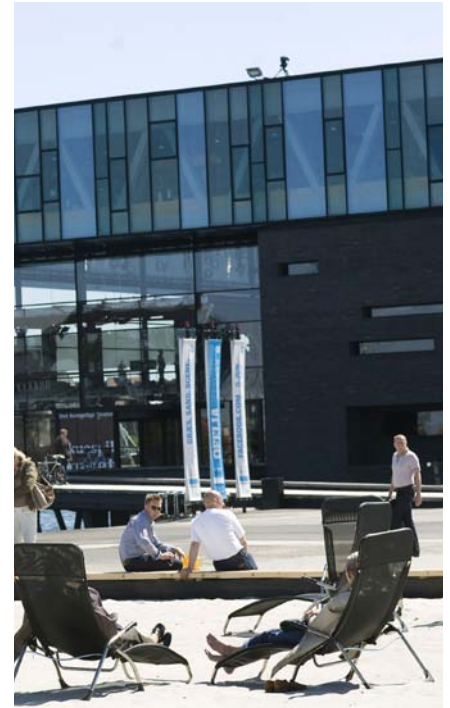
Byrumsstrategien omfatter Gammelholm over Nyhavn til Sankt Annæ Plads og Kvæsthusmolen i Frederiksstaden. Strategien giver visioner og mål for områdets byrum og byliv. Disse følges op af konkrete principper for den fremtidige anvendelse, udformning og trafikbetjening af ni af de vigtigste pladser, gader og promenader i området samt for anløbsstederne for kanalrundfarterne i Nyhavn. Byrumsstrategien er godkendt i Teknik og Miljøudvalget den 4. november 2009 og projektet på Sankt Annæ Plads skal tage udgangspunkt heri.

I forbindelse med byrumsstrategien er endvidere udarbejdet en del kort og analyser, som også kan danne grundlag for projektet.

www.kk.dk/PolitikOgIndflydelse/Byudvikling/Byplanlægning/Udviklingsplaner/Nyhavn.aspx

Plads til naturen – Strategi for biologisk mangfoldighed

Den biologiske mangfoldighed er i Danmark under pres fra byudvikling, intensivt landbrug, transportfaciliteter, forurening, tilgroning m.v. Mange arter og naturtyper er særligt sårbare overfor samfundets udvikling. Danmark har gennem FN Konventionen om Biologisk Mangfoldighed (Biodiversitets-konventionen, CBD) forpligtet sig til at bremse nedgangen i arter på verdensplan, og Københavns Kommune er derfor også forpligtet til at bidrage med sin del i arbejdet for biologisk mangfoldighed. Der er behov for at trække hensynet til den biologiske mangfoldighed frem i lyset og ind i den daglige drift og i planarbejdet. Driften af Københavns grønne områder skal tilrettelægges, så den i højere grad øger den biologiske mangfoldighed og byplanlæggerne skal inddrage hensynet på lige fod med andre hensyn, som vægtes i byudviklingen.





Analyser

VM—rapport for skuespilhus, parkeringsanlæg og forsinkelsesbassin på Kvæsthusbroen

Der skal tages højde for vurderingerne i VM-rapporten.

http://kk.sites.itera.dk/apps/kk_publicationer/pdf/352_VM-for%20skuespilhus.pdf

Projekter i området

Broen over Inderhavnen samt cykelforbindelse langs Nyhavns skyggeside

Der arbejdes endvidere på at videreføre cykelforbindelsen fra Nyhavn, over Kgs. Nytorv og videre ad Gothersgade.

www.kk.dk/Borger/ByOgTrafik/Anlaegsprojekter/StiOgVejbroer/Inderhavnen.aspx

Krøyers Plads

På østsiden af Inderhavnen er der en lokalplan under udarbejdelse for Krøyers Plads.

Christianshavnsruten

Cykel- og gangruten forventes færdig ultimo 2012.

www.kk.dk/Borger/ByOgTrafik/Anlaegsprojekter/Cykelforhold/Christianshavnsruten.aspx

Havnegade havnepromenade

www.kk.dk/Borger/ByOgTrafik/Anlaegsprojekter/GaderOgVeje/Havnegade.aspx

Fredninger

Se kort på side 19:

www.kk.dk/PolitikOgIndflydelse/Byudvikling/Byplanlaegning/Udviklingsplaner/Nyhavn/KortOgAnalyser.aspx

Bilag

1. Trafiknotat: "Omlægning af Sankt Annæ Plads", Københavns Kommune, Center for Trafik, 29/09/2011.
2. Opmåling af området, Tvillum Landinspektørfirma A/S, opmålt oktober 2011.
3. Byliv på Kvæsthuspladsen, En undersøgelse af fremtidigt byliv, Kragh&Berglund Landskabsarkitekter i samarbejde med Realdania/Kvæsthusselskabet og Lundgaard & Tranberg Arkitekter, 2011.
4. Opholdstællinger på Sankt Annæ Plads, Teknik og miljøforvaltningen, august 2011.
5. Evaluering af Bylivsaktiviteter, Det Kongelige Teater, 2010.
6. Illustreret byggeprogram, Kvæsthusselskabet, oktober 2011.

