



Cykelhjørnet

En bevæget flade til leg og læring

Midt i et af Amagers grønne og frodige villakvarterer, har en gruppe borgere i samarbejde med Amager Øst Lokaludvalg igangsat et initiativ. De vil skabe et nyt mødested i deres kvarter, hvor der er plads til at lære at cykle. Faktisk er det blevet til mere end bare et initiativ – man har skabt en midlertidig cykellegeplads.

Her i kvarteret har næsten alle deres eget grønne frimærke, deres private have. Haverne rummer uanede legemuligheder for kvarterets børn, men man mangler et mødested, hvor børn (og voksne) kan lege sammen og mødes på tværs af eksisterende relationer. Et nyt mødested i kvarteret skal danne rammen om nye bekendtskaber og venskaber, naboer, genboer og fjernboer imellem. Her skal være plads til børn og voksne i alle aldre der har lyst til at mødes omkring dét at cykle.

For de helt små gælder det om at træne balancen eller måske køre uden støttehjul. De lidt større skal lære at navigere i trafikens mange regler, cykle med én hånd og måske turde prøve at suse ned af en bakke og få sommerfugle i maven. For skolebørnene er det sjove måske at køre ræs rundt på den hurtige bane eller cykle ned af pukkelpisten. Teenagere og voksne kan låne skæve cykler i cykelbiblioteket, f.eks. ethjulede cykler, liggecykler eller cykler hvor styret drejer kontra hjulet. Cyklen er det første transportmiddel vi lærer at mestre og det sidste vi slipper, og dét at cykle kan blive ved med at begejstre og udfordre os, hvis vi tør lege med.



PLAN 1:2000

Området

Amager er et af de steder i Københavns Kommune hvor man kan bo tæt på både byen og naturen, med fælleden mod vest og strandparken mod øst. Med metroen kommer man hurtigt til både Københavns centrum og til lufthavnen, så amargenserne bor på mange måder i smørhullet, med alt indenfor rækkevidde.

Nærområdet omkring entreprisen består af villaer, hovedsageligt forbundet af små hyggelige villaveje, men også større veje som f.eks. Backersvej og Kastrupvej. Der er en meget grøn karakter og en menneskelig skala i området. Den tætte bystruktur er rar at færdes i, men her er få offentligt tilgængelige rum, hvor man kan møde eller mødes med andre fra kvarteret. Funktionen som rural plads og mødested synes derfor lige så vigtig som cykellegen.

Oprindeligt var området endestationen for sporvognsnettets Linje 5 og senere blev pladsen brugt som busvendeplads. Siden 2016 har den midlertidige trafiklegeplads haft til huse på arealet og det er denne funktion der nu viderebearbejdes til en permanent funktion.

Forslag

Cykelhjørnet skaber rammerne for cykelleg i alle aldre og bliver kvarterets nye samlingssted. Pladsen er derfor udlagt som en bevæget flade, omkranset af frodig beplantning. Fladen har en blød terrassering med bakker og bulev der gør den sjov og udfordrende at cykle på, samtidig med at brugen ikke begrænses. En del af cykellegene er tilrettelagt ved opstrikning, så brugen af arealet kan ændres ved særlige lejligheder. Ved bevidst at holde fladen åben, sikres muligheden for en ikke-styret leg, der sikrer at børn og voksne kan udfolde sig kreativt. F.eks. kan man let forestille sig at der kan afholdes fastelavn eller børneloppemarked på pladsen, ligesom der er plads til at børnefødselsdagen rykker ud under åben himmel, hvor moster kan prøve en ethjulet cykel fra cykelbiblioteket og man kan køre om kap med kusinerne gennem pæleskoven.

Områder af Cykelhjørnet er udformet med installationer og redskaber der er afhængige af børnenes eget initiativ og leg, som på den måde er med til at løfte området og øge legeværdien for børn. For eksempel kan talerørene sætte gang i en rolleleg hvor man kan kommunikere med sine venner og give hemmelige beskeder, eller lege politibetjent og dirigere trafikken gennem "megafonen". Et andet eksempel er legekrattet omkring transformerstationen, der kan danne ramme om åde rollelege og konstruerende lege.

Pladsen er anlagt så der er mulighed for mange typer af leg. Det sikrer ikke kun at mange aldersgrupper kan bruge området, men også at mange forskellige typer af børn vil kunne lege her. Ligesom os voksne, er børn forskellige og har

forskellige præferencer for leg – derfor er legeelementerne blandet rundt på pladsen, så man f.eks. ikke skal gå til et "småbørnsområde" bare fordi man kan lide at lege rolige lege.

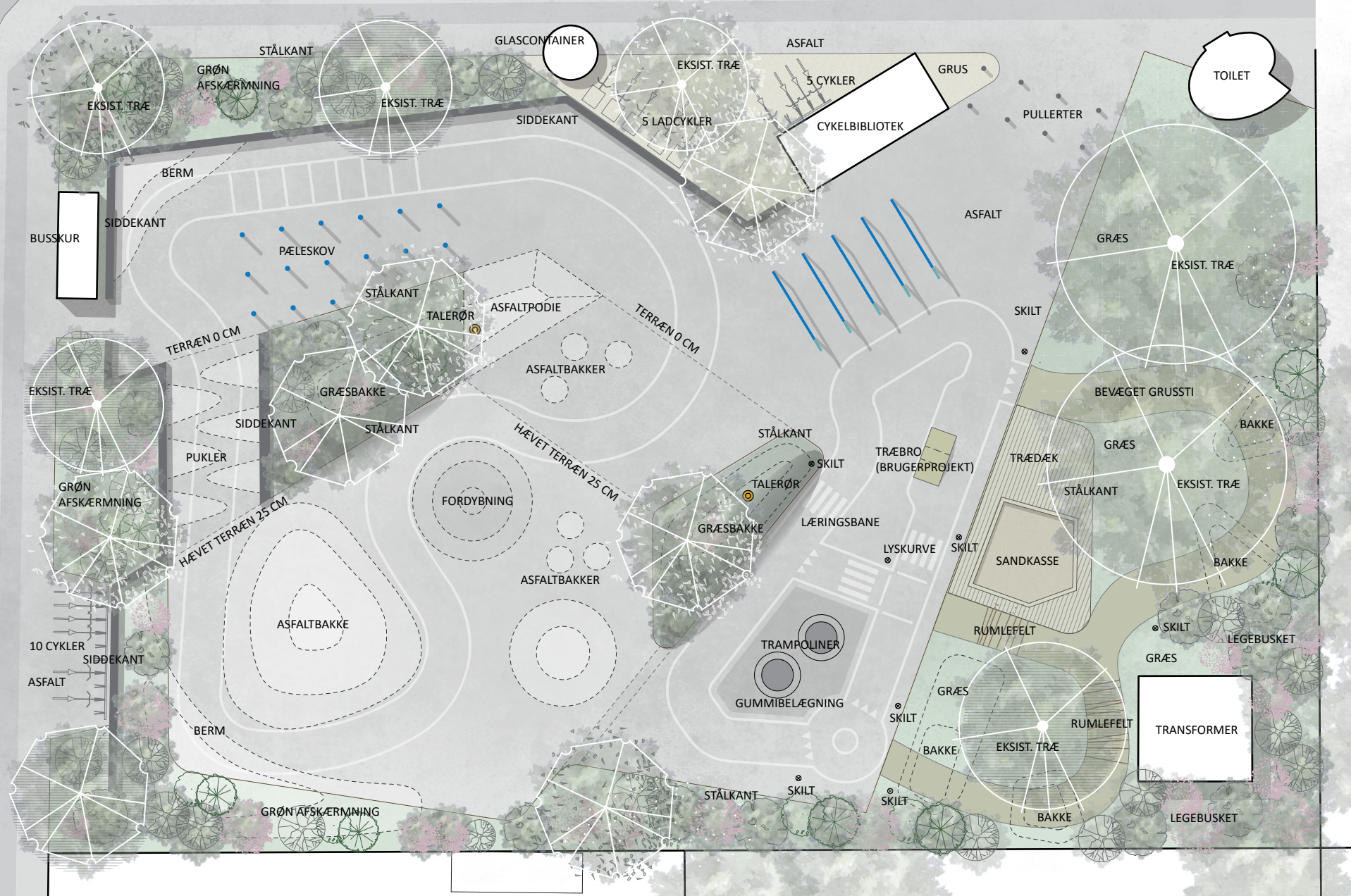
Opholdsmulighederne er integrerede i designet, så pladsen udnyttes optimalt til leg og læring. En siddekant i beton udgør adskillelsen mellem gaden og pladsen og giver samtidig sydvendte siddepladser til medbragte voksne eller hujende børn der kører efter tur på den hurtige bane. Et trædæk omkring sandkasseområdet giver mulighed for ophold i skyggen, ligesom græsset udgør en uhøjtidelig opholdsflade.

De eksisterende træer suppleres med årstidsvarierende beplantning der mimer villakvarterets haver. For at initiere brug af pladsen året rundt, indplantes både stedsegrønne arter, forårs- og vinterblomstrende arter og arter der får smukke gyldne løvfarver i efteråret. På den måde ser pladsen levende ud året rundt. Beplantningen består af enkelte nye træer, der får gode vækstforhold og dermed mulighed for at vokse sig store. Herudover består beplantningen af enkelte græsflader under platanerne og på den ene grønne "ø", og resten er buskbeplantning med blandede arter. Buskene giver en flimrende afskærmning mod Backersvej, der sikrer indkig, så arealet opleves som et trygt sted. Beplantningen er i sig selv en fysisk barriere og der kan evt. suppleres med et lavt trådhegn gemt i det grønne.

Efter ønske fra brugerne, lægger forslaget op til at de fremtidige brugere selv er med i skabelsesprocessen. Det foreslåes at brugerne bygger en trærampe til læringsbanen og selv står for at bemale cykelbiblioteket.

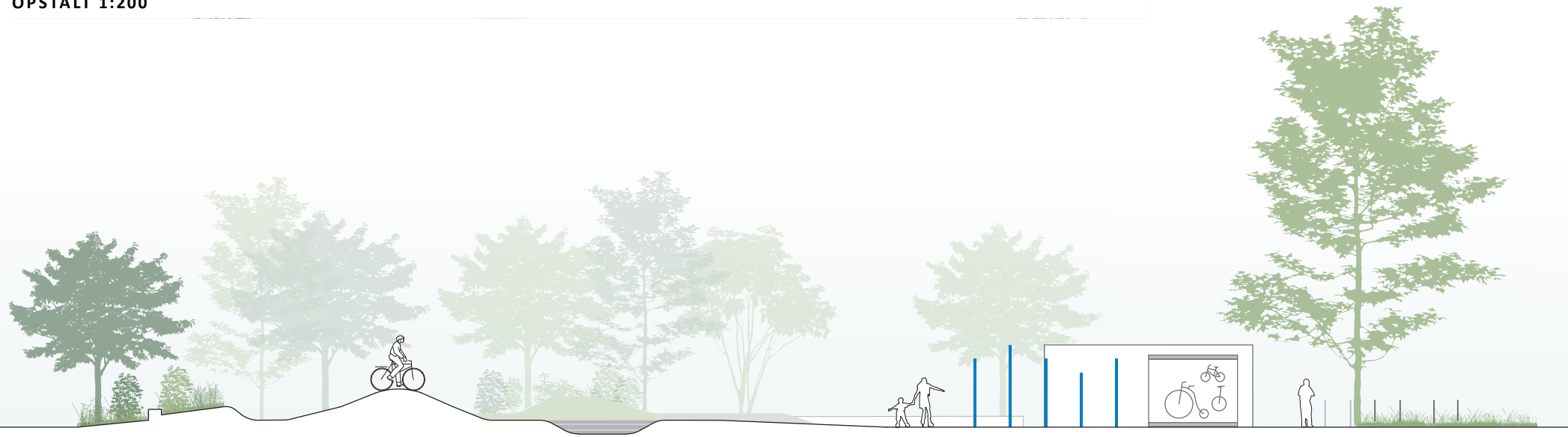
FORMOSAVEJ

BACKERSVEJ

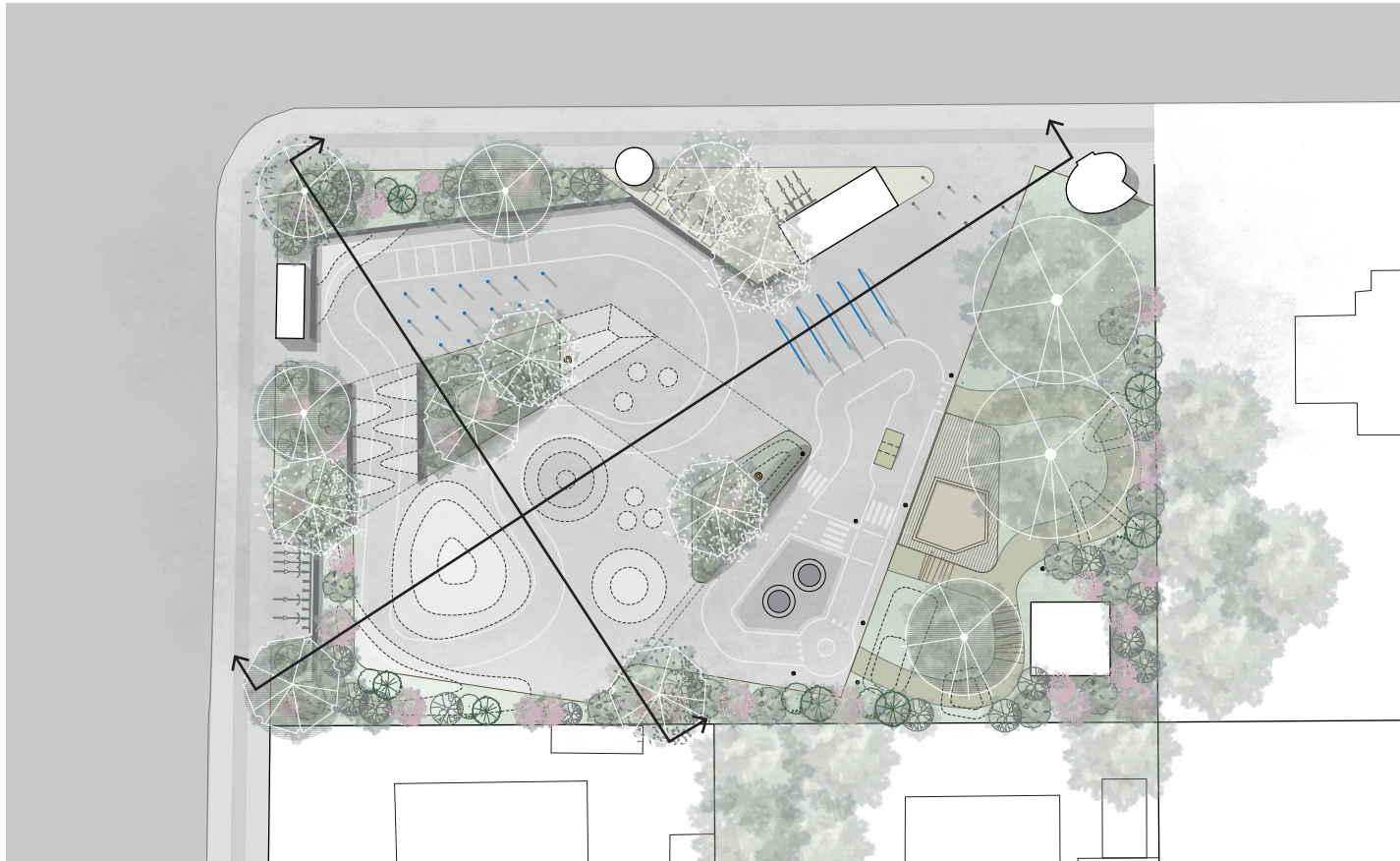




OPSTALT 1:200



OPSTALT 1:200



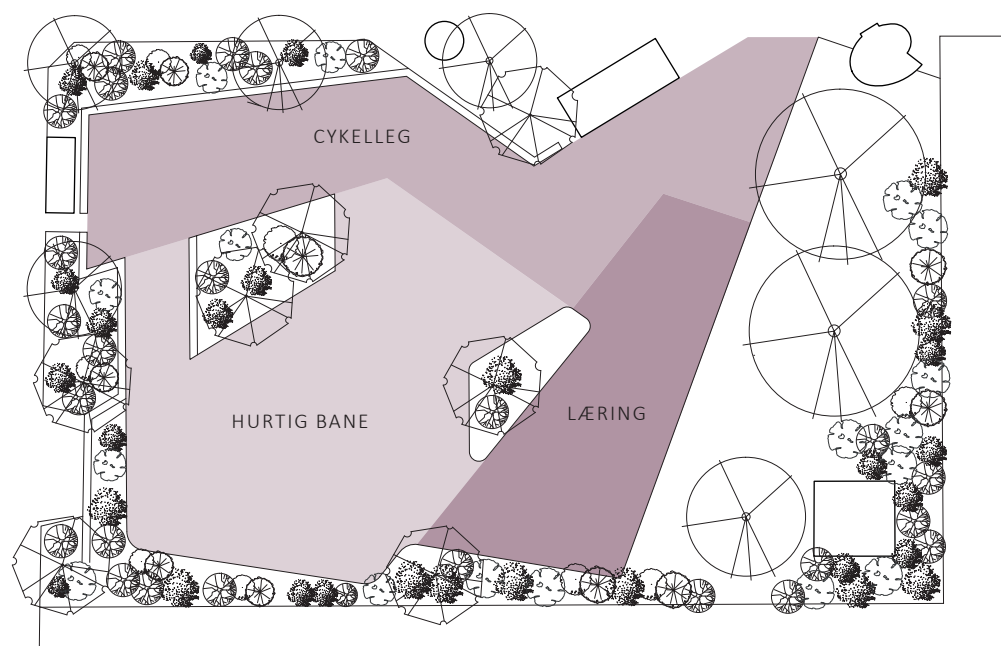
Elementer

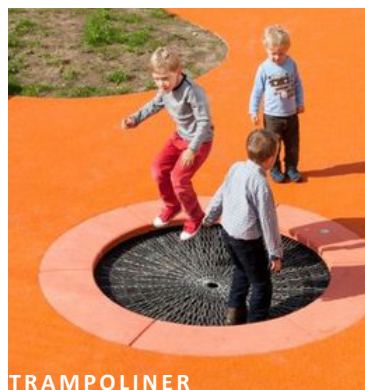
Den asfalterede flade er opdelt i 3 kategorier.

Der er læringsbanen, hvor hjattænder, lysreguleringer og miniature-trafikskilte skal lære børn om trafikken igennem leg. På medbragte eller lånte cykler kører børn fra 3 til 8 år rundt imellem hinanden og skal interagere og afprøve egne evner på to hjul. Fra den lille læringsbane kan man køre "på landet" af bugtede grusveje, over små bakker og forskellige rumlefelter.

Den hurtige bane er for lidt større børn, der ca. fra 6-års alderen begynder at lave regler når de leger. Leg med regler kan f.eks. være at køre hurtigst muligt indenfor banens afgrænsning eller måle hvor lang en bremselængde man har på det opstribede felt. Opstrikingen af den hurtige bane sikrer at der køres om kap på et afgrænset område.

Resten af pladen er indrettet til cykelleg, hvor der er taget udgangspunkt i Cyklistforbundets 20 cykellege. De består af 7 motoriske lege, 6 fangelege, 2 kognitive lege og 5 samspilslege. Det foreslås at 10 lege udvælges og opstribes og vises på en stor planche på cykelbiblioteket. På den måde inspireres både institutioner og private til at bruge cyklen på nye måder.





TRAMPOLINER



TRÆRAMPE



ASFALTBAKKER



FORDYBNING



BALANCETRÆNING



LYSREGULERINGER



DIRTTRACK

Pladsen er grundlæggende anlagt med tre overfladetyper: Asfalt, græs og busket. Derudover er mindre flader anlagt med faldgummi, sandkassesand, trædæk, slotsgrus og leret grus. Kanter er lavet af stål og beton.

Alle nye træer og buske anlægges med tilstrækkeligt rodvenligt bærelag, så de kan trives og sikre at Cykelhjørnet bliver grønt, både for brugere og for forbipasserende.

Som supplement til de tre cykellegekategorier, er der i oplægget indarbejdet elementer der understøtter både cykelleg og andre bevægelseslege. Til cykellegene er trærampe, pæleskov, dirttrack, rumlefelter og porte til kognitive cykellege og-eksperimenter. Derudover er der to trampoliner der appelerer til alle aldersgrupper, talerør, sandkasse og et legebusket.

Cykelbiblioteket foreslås anlagt i en ombygget 20 fods container hvor der indarbejdes plads til både cykelvæg, opbevaring af små cykler og cykelværksted med værktøjsvæg, klapbord og cykelophæng. Cykelbiblioteket er placeret ved hovedindgangen til Cykelhjørnet, hvor et stort vindue i gavlen gør det muligt for forbipasserende at kigge indenfor selvom døren er låst. På ydersiden af biblioteket optegnes forslag til cykellege og-øvelser der kan laves på Cykelhjørnet. Her kan også stå åbningstider for cykelbiblioteket samt kontaktoplysninger til Cykelhjørnets frivillige.



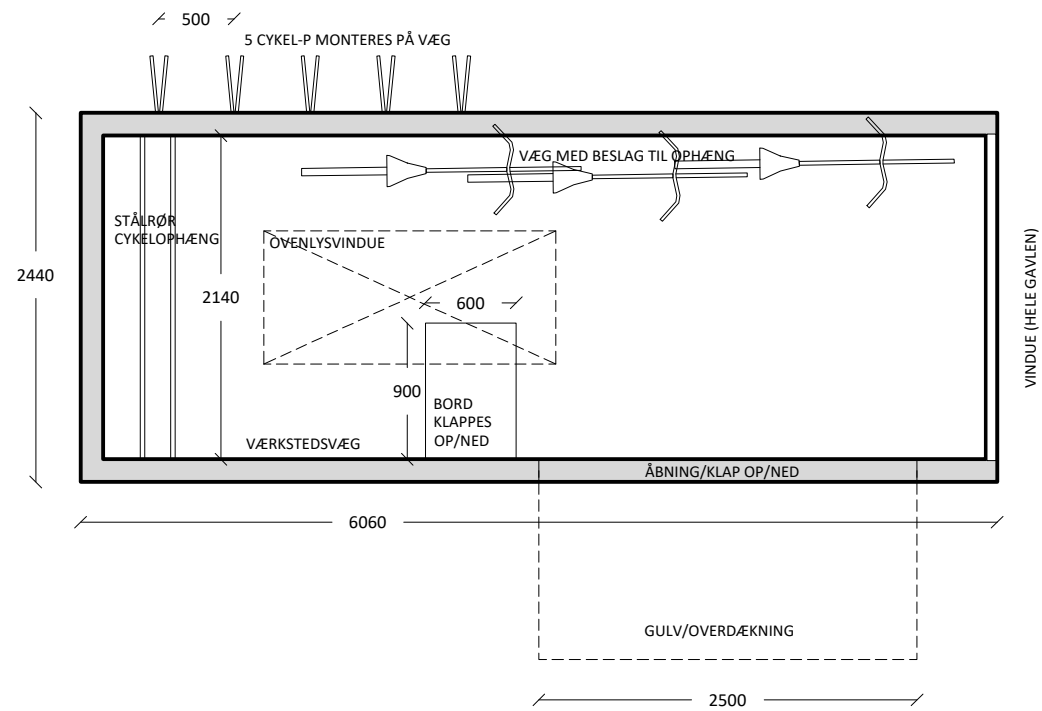
TALERØR (UNDER JORDEN)



CYKELBIBLIOTEK I OMBYGGET CONTAINER



SJOVE OG SKÆVE CYKLER





EKSEMPEL: SPECIALCYKEL



GRØNT TAG



GAVLVINDUE



OPHÆNG AF SPECIALCYKLER



OPKLAPPET ÅBNING



EKSEMPEL: SPECIALCYKEL

Cykelbibliotek

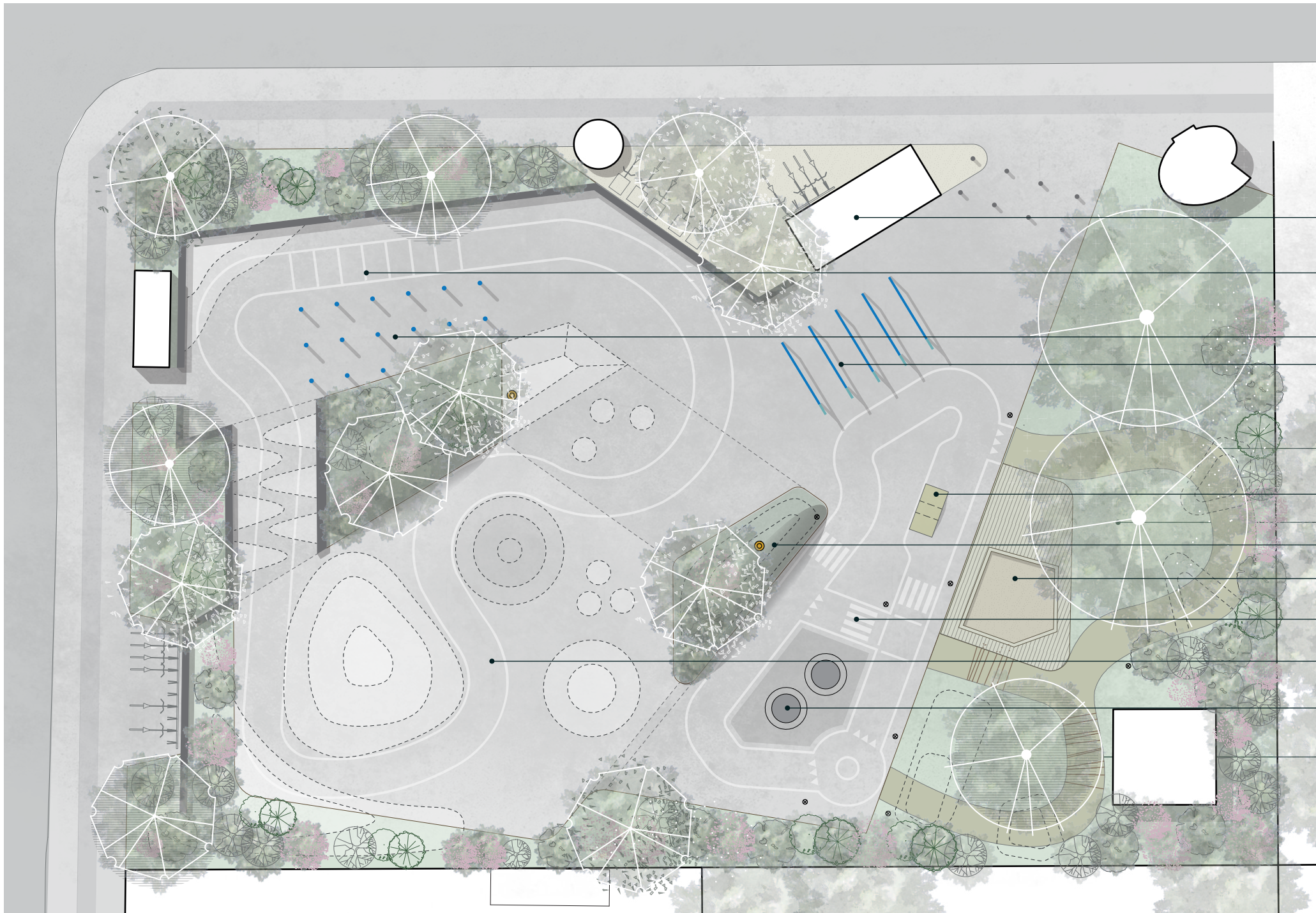
En 20 fods container ombygges til Cykelhjørnets nye cykelbibliotek. For at sikre naturligt lysindfald, installeres et ovenlysvindue, samt et gavlvindue i containerkonstruktionen. Indgangen bliver en 2,5 meter bred opklappelig port der sikrer let adgang og manøvreren rundt med cykler. Samtidig giver klapperne en ekstra overdækket plads - et slags trappetrin - hvor man kan arbejde eller hænge ud når biblioteket er åbent. På taget anlægges grønt tag, der absorberer og fordamper regnvand.

Det foreslåes at brugerne selv står for at bemale containeren, ligesom de har gjort med transformerstationen. På den måde bliver biblioteket en manifestation af det frivillige arbejde der er gået forud og der trækkes en direkte linie fra den midlertidige legeplads til den nye.

Indvendigt beklædes containeren med lyse krydsfinerplader med en smudsafvisende overfladebehandling. En væg monteres med kroge til ophæng og udstilling af specialcykler, mens bagvæggen indrettes med stålbojler og kroge der muliggør ophængning af småcykler. Stålbojlerne gør det muligt at "bladre" igennem cyklerne og udvælge sin farvorit- ligesom på et "rigtigt" bogbibliotek.

Containeren udstyres med alm stikkontakter og loftslys, så det er muligt at arbejde med elværktøjer på Cykelhjørnet- også i vintermørket.

Som en del af cykelbiblioteket leveres også 5 specialcykler, der skal kickstarte bibliotekets samling.



Cykelbibliotek- Her kan beboere og besøgende låne sjove og skæve cykler

Bremselængdebane- Test bremselængden med forskellig fart og mærk hvordan cyklen skrider ud når bremsen trykkes i bund. Cyklisterne øver præcision og balance. Man kan f.eks. konkurrere om at lave det længste bremsespor.

Pæleskov- Her øver cyklister at køre langsom slalomkørsel mellem pælene mens de holder balancen.

Porte til cykelleg- Leg ringridning på cykelryg, eller øv at køre med en hånd når man skal række ud efter toppen af portene og løse opgaver samtidig.

Dirtrack- Kør offroad op og ned ad bakker og rundt i berms. Opdag at forskellige overflader har forskellige egenskaber

Træbro- Kør ned af trærampen og få fart på løbecyklen

Ophold- Træsvellerne kan udover ophold f.eks. også bruges til leg i form af balancegang og klatring.

Græsbakker med talerør- Her har man helle og overblik. Kommuniker med dine venner og giv hemmelige beskeder, eller leg politibetjent og diriger trafikken.

Sandkasse- Et legeområde til dem der ikke vil cykle.

Læringsbanen- Lær om færdselsreglerne med opstriking af kørebane med fodgængerfelter, lysreguleringer, hjaltænder og trafikskilte.

Asfaltlandskab- Her dyrkes den hurtige leg, når cyklister kører op og ned ad bakker og på pukler, ned i lavninger og rundt i skrånende sving.

Trampoliner- Her kan man hoppe højt og springe fra den ene trampolin til den anden.

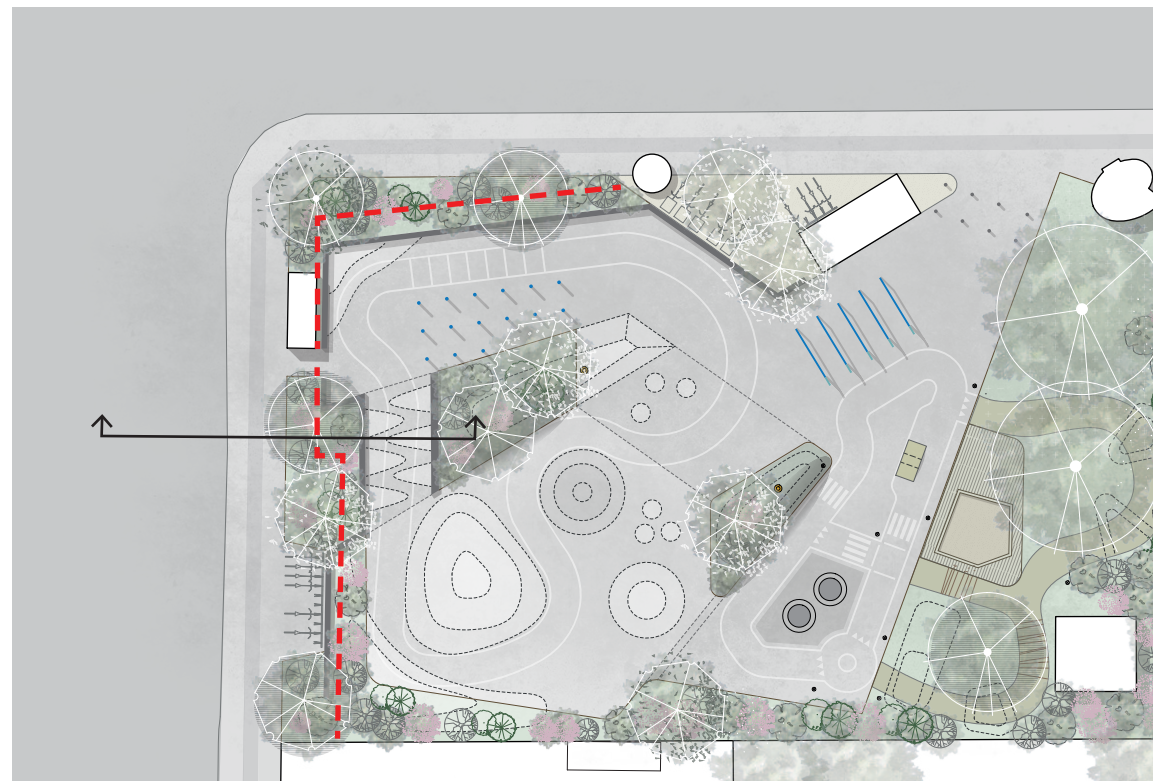
Rumfelter- Genbrugte brosten og træbelægningsfelter giver udfordringer og variation, og øver cyklisterne i at køre på ujævnt underlag.

Sikkerhed

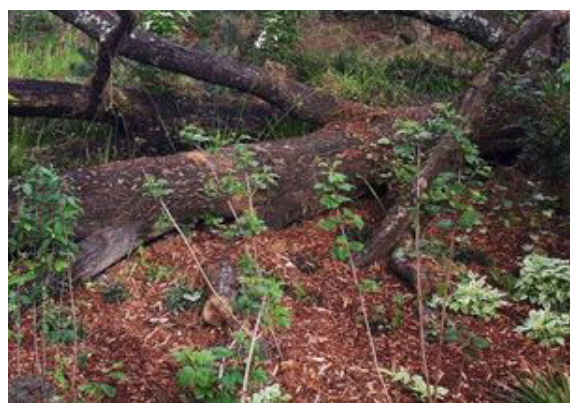
Som afskærmning med Backersvej foreslås en levende, flimrende buskbeplantning, der gør det muligt at se ind og ud af legepladsen. Det skaber tryghed at man kan se hvad der foregår på den anden side af afskærmningen, hvad end man opholder sig på inder- eller ydersiden. Forslaget giver dog plads til at man kan opstille et lavt gennemsigtigt trådhegn, som skjuler sig i beplantningen mod Backersvej. Åbningen ved busstoppestedet er skærmet af med en barre, der gør det svært at cykle direkte ud på fortovet langs vejen.



SNIT 1:200 - GRØN BARRIERE OG EVT. HEGN



PLAN 1:400 - PLACERING AF EVENTUELT HEGN



Miljø og risici

For at bruge pengene rigtigt og begrænse CO₂-aftrykket, er Cykelhjørnet udført som en "bevæget flade". Terrænet er nogle steder hævet for at kunne indarbejde den eksisterende bund og bærelag i den nye opbygning. Vi ser den primære risici i projektet som værende udgifter til bortkørsel af forurenede jord og denne håndteres ved at genanvende den gamle belægningsopbygning som fyld i bakker og ramper – materiale der alternativt skulle bortkøres og deponeres. På den måde omsættes forurenede skruld til kriller i maven af den helt gode slags.

Hele arealet forventes forurenede grundet pladsens historie og derfor udskiftes den øverste halve meter muld på grønne arealer hvor det er muligt.

I det grønne villakvarter lever masser af små pattedyr og fugle, hvis levevilkår understøttes ved at bevare så meget eksisterende beplantning som muligt og supplere op med frugtbærende buske af hjemmehørende arter. For at understøtte fuglelivet i kvarteret, kan der arbejdes med indplantning af buske der blomstrer i ydersæsonerne.



Løsningsforslaget Cykelhjørnet er udarbejdet af OKNygaard og Thing Brandt Landskab