

FORSLAG FÆLLES GÅRDHAVE Livjærgadekarréen

BILAG 3

Adresse: Classensgade 51-53, Livjærgade 24-26, Willemoesgade 60-62 og Aggersborggade 1-3a

Teknik- og Miljøudvalget vedtog den xx.yy 201x at sende dette forslag i høring.

Frem til den xx.yy 201x kan ejere, beboere og erhvervsdrivende sende bemærkninger til gårdhaveprojektet.

Bemærkninger sendes til: Københavns Kommune, Byens Fysik, Center for Nye Anlægsprojekter, Område- og Byfornyelse, postbox 339, 1504 København V eller på gaardhaver@tmf.kk.dk.

I høringsperioden vil der blive foretaget en afstemning via e-boks, der skal afdække opbakningen til fælles gårdhave i karréen.

INDBYDELSE TIL ORIENTERENDE MØDE

I høringsperioden afholdes et orienterende møde, hvor forslaget vil blive gennemgået, og der vil være mulighed for at stille spørgsmål.

Mødet afholdes xxxdag den xxx. xxxxxxxxx 201x kl. 19.00-20.00 på XX adresse

Forslaget er husstandsomsdelt og sendt til ejerne den xx. yy 201x.





Eksisterende forhold

BAGGRUND FOR FORSLAGET

Schulze+Grassov arkitekter har udarbejdet et forslag til en ny fælles gårdhave i Livjærgadekarréen i tæt samarbejde med Københavns Gårdhaver og beboerne på en række skitse møder og inspirationstur. Gårdgruppen og andre mødedeltagere har aktivt påvirket og fået indflydelse på udformningen af det foreliggende forslag til gårdhavens indretning.

HØRING OG AFSTEMNING

Denne høringen skal indsamle kommentarer og bemærkninger til det konkrete projektforslag. Samtidig med høringen foretages en digital opbakningsundersøgelse via e-boks. En invitation til afstemning sendes til den ældste person i husstanden samt til alle ejere og erhvervsdrivende og skal afdække om der er generel opbakning til en fælles gårdhave. Personer der har fremlidt sig e-boks får tilsendt et personligt brev med mulighed for at stemme.

GÅRDEN I DAG

Livjærgadekarréen består i dag af opdeltede gårdrum imellem tre foreninger. Der er et langsgående hegn og nedslidte asfalt og betonbelægninger. Affaldscontainere står langs hegnet og der er løse cykelstativer, samt enkelte borde og stole og tørrestativ. Gården er domineret af skraldespande og der er ingen træer eller buske.

NEDRIVNING OG RYDNING

Plankeværk fjernes og alle overflader brydes op og niveauspring i mellem matriklerne udjævnes med hensyntagen til kældervinduer mv. Der er to gårdkældre, der dækker ca. 40% af gårdens areal, som skal håndteres i forbindelse med rydningen for at kunne lave en ny gårdhave ovenpå.

INDRETNING AF DEN FÆLLES GÅRDHAVE

Gårdhaven skal være så grøn som mulig og affaldscontainerne skal skjules og der skal sikres udsigt til grønt fra boligerne.

Gårdhaven består af få elementer – et gennemgående "gulv" af en lys belægning, som kan lysne gårdrummet, samt vertikalt grønt i form af klatreplanter på mure samt lette lyse træer, som kan være med til at forbedre akustikken i det smalle gårdrum.

I gårdens midte placeres en pergola for overdækning af affald, i de øvrige to ender af gården er der skabt plads for ophold og leg. Fordi gården er smal og der er få kvadratmeter placeres pergolaen centralt. Den kommer til at fremstå med grønne vægge og tag, der dels skjuler ejendommenes affaldscontainere, både fra lejlighederne i stueetagen og set oppefra de øvrige lejligheder, men bliver også et markant grønt og centralt placeret element.

To grupper af træer – i hver sin ende af gården, skaber rammen omkring ophold og leg. Her er der i den sammenhængende gulvbelægning, udsåret et grusbelagt areal, hvor kampesten af forskellige størrelser er placeret imellem lette og lyse træer. Kampestenene er til at sidde på og lege ved i grønne omgivelser.

Beplantning

I den lille, smalle gårdhave er der arbejdet med pladsbesparende "vertikalt grønt" i form af begrønning af gavle. Ydermere er der skabt plads til at beboerne selv kan sætte potter frem langs facader og ved opholdsarealerne. Beplantningen er et mix af stedsegrønne og blomstrende klatreplanter og smukke løvfældende træer med karakterfulde blade.

Langs facaderne og ved udgangsdøre til gårdhaven plantes der frodige klatreplanter, der skal danne grønne, duftende indgange til gårdhaven.

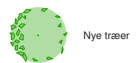
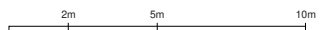
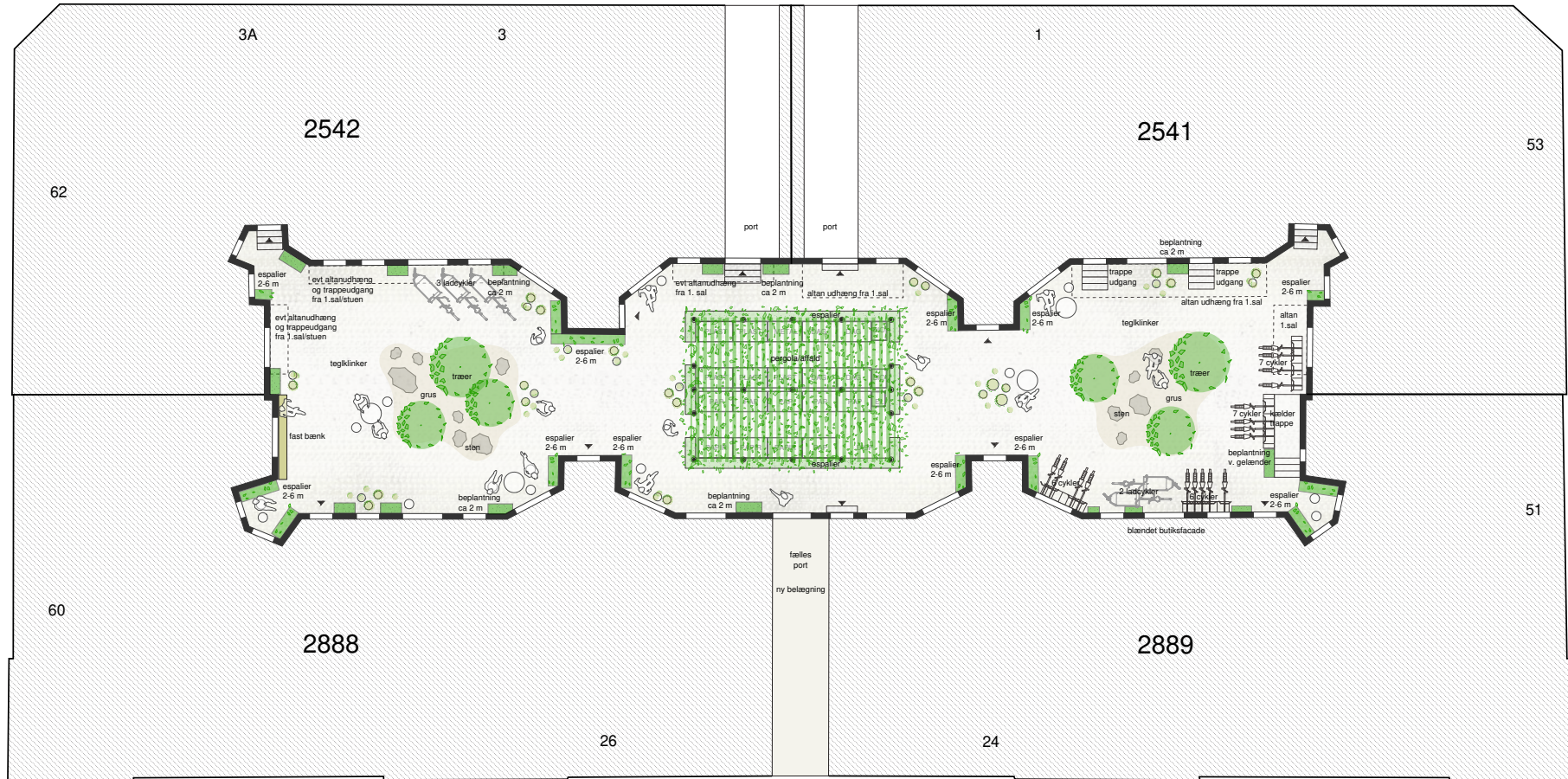


Inspiration til den fremtidige gårdhave

AGGERSBORGGADE

WILLEMOESGADE

CLASSENGADE



LIVJÆGERGADE





Leg og ophold

Gårdhaven er indrettet med så få elementer som muligt, for at kunne friholde zoner for fleksibel indretning, så der bl.a. kan være plads til fællesspisning ved langbord. Der er skabt plads til mindre ophold i hver ende af gården og langs facaderne. Kampestenene ser smukke ud året rundt og har runde former og er til at sidde på men også af forskellige højder for leg mv. Gårdhaven har et sammenhængende varieret rumligt forløb, der kan anvendes af små børn til oplevelsesruter.

Affald og genbrug

Der opføres en pergola med en enkel konstruktion af stolper, wire og klatreplanter, der skaber en grøn afskærmning til affaldscontainere. Samme pergola kan anvendes som overdækning til festlige begivenheder el.lign., hvor der kan suppleres med solsejl, når containere flyttes midlertidigt.

Pergolaens størrelse tager hensyn til de krav, der stilles fra Københavns Kommune vedr. antal containere og sortering af restaffald; bio, pap, papir, batterier, plast, metal, elektronik, farligt affald mm.

Belysning

Der etableres belysning i fællesporte samt ved renovationspergolaen. Belysningen tilsluttes en fællesmåler.

Lokal afledning af regnvand (LAR)

Regnvand der falder på overfladerne ledes væk fra facader til de to centrale grusbelagte arealer, hvor vandet forsinkes inden det ledes til kloak. Bepantning og træer medvirker til at forøge fordampningen og optag af regnvandet inden, det når kloakken.

Cykelparkering

Eksisterende cykelstativer genanvendes og placeres primært langs facade, hvor der i dag er butikslokaler med blændede vinduer. Der er også markeret zoner for ladcykler langs facade.



Inspiration til den fremtidige gårdhave

LOVGRUNDLAG

Forslaget er udarbejdet efter bestemmelserne i Lovbekendtgørelse om byfornyelse og udvikling af byer, lov nr. 1228 af 3. oktober 2016, kapitel 6, hvori det beskrives, at kommunen kan beslutte at gårdarealerne skal omlægges.

ØKONOMI

Samtlige udgifter til etablering af den fælles gårdhave afholdes af det offentlige inden for det rammebeløb, på ca. 2 mio. kr., der er afsat til projektet. Ejere og beboere betaler udgifterne til drift og vedligeholdelse af den færdige gårdhave.

TIDSPLAN

Høringsperioden og afstemning varer til den xx.xx.20xx, hvorefter det forelægges Teknik- og Miljøudvalget og Borgerrepræsentationen, som vil tage endelig stilling til, om der skal etableres en fælles gårdhave.

Hvis Teknik- og Miljøudvalget og Borgerrepræsentationen beslutter, at der skal laves en fælles gårdhave, vil detailprojektering af gårdhaven blive igangsat. Ejere, beboere og erhvervsdrivende vil blive indbudt til et møde om detailudformningen af gårdhaven. Projektering og udbud i licitation m. v. varer ca. 4 måneder. Gårdhaven forventes anlagt vinteren 2019/2020.

DRIFT OG VEDLIGEHOLD

Når gårdhaven er færdig, afleveres den til ejerne, som ved servitut på ejendommene forpligtes til at danne et gårdlaug. Gårdlauget har til opgave at bevare og vedligeholde gårdhaven samt udarbejde ordensregler for gårdens benyttelse.



Inspiration til den fremtidige gårdhave



MERE INFORMATION

Byens Fysik
Område- og Byfornyelse
Postboks 339
1504 København V

E-mail: gaardhaver@tmf.kk.dk

**SAMMEN
OM BYEN**

KØBENHAVNS KOMMUNE
Teknik- og Miljøforvaltningen

+ SCHULZE
GRASSOV