



# ERKENDELSE BLANDT BANANKASSER



**På det nedlukkede  
Grønttorv i Valby har  
kunsten fundet frodige  
vilkår for nye erkendelser  
i et virvar af  
banankasser, beton og**

## **minder fra en svunden tid. Her mødes vi af 60 af landets dygtigste billedhuggere i årets måske mest forfriskende udstilling; Engros.**

For et år siden blev de sidste bananer solgt, og grønthandlerne måtte forlade deres vante rammer gennem et halvt århundrede. Området skal ryddes og give plads til nye boligkomplekser, men inden da er der opstået et mellemrum, et vakuum hvor kunsten har fundet sig tilrette. Det er godt nok kun på lånt tid, men der sker virkelig nogle spændende ting i den forladte industri. I sensommeren åbnede de to kunstnerdrevne udstillingssteder Røm og Pirpa, og nu har kunstnersammenslutningen Skulpturi omdannet en af Københavns sidste betonørkener til et frodigt fokuspunkt for samtidig skulpturkunst fra øverste hylde.

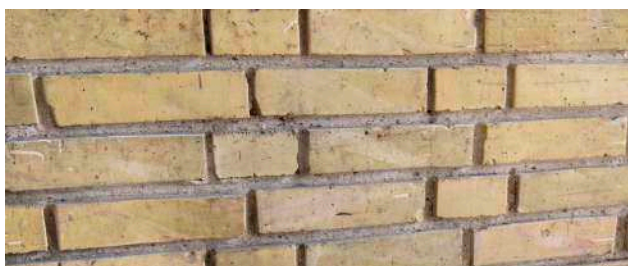
### **Hvirvelvinde og en lugt af forrådnelse**

Vi starter vores besøg hos Pirpa, som under udstillingsperioden både agerer informationscenter, boghandel og platform for de første

kunstneriske bidrag. I det åbne indgangsparti har Camilla Nørgård (som sammen med Cai Ulrich von Platen har stiftet Pirpa) lavet et forhæng af sammensmeltede grøntsagsnet. Derudover har Nørgård indsamlet sæere genstande og fragmenter af byggemateriale, som hvirvlende vinde har båret gennem de brede boulevarder på Grønttorvet og efterladt foran udstillingsstedet.



Pirpa | Camilla Nørgård "Instant local pop-up museum", 2017 (Forhæng) | Foto © I DO ART Agency.





Lars Bent Petersen "Ubetydeligt værk (Stillits i rede) #2.1", 2016/17 (3D print, pileflet) | Foto © I DO ART Agency.



Camilla Nørgård "Instant local pop-up museum", 2017 (Forhæng, detalje) | Foto © I DO ART Agency.

En tung lugt af forrådnelse spreder sig i det gamle papirlager og leder os hen til Rune Bosses værk *leben stil leben*, et iscenesat landskab af bl.a. artiskokker, appelsiner, ærter og æbler, som gennem udstillingsperioden langsomt går i fordærv. Indimellem den grå og lodne mugvækst aner man små frø, som i takt med forfaldet vil bringe nyt liv til værket og erstatte vanitassybolet med et mere håbefuldt et af slagsen.





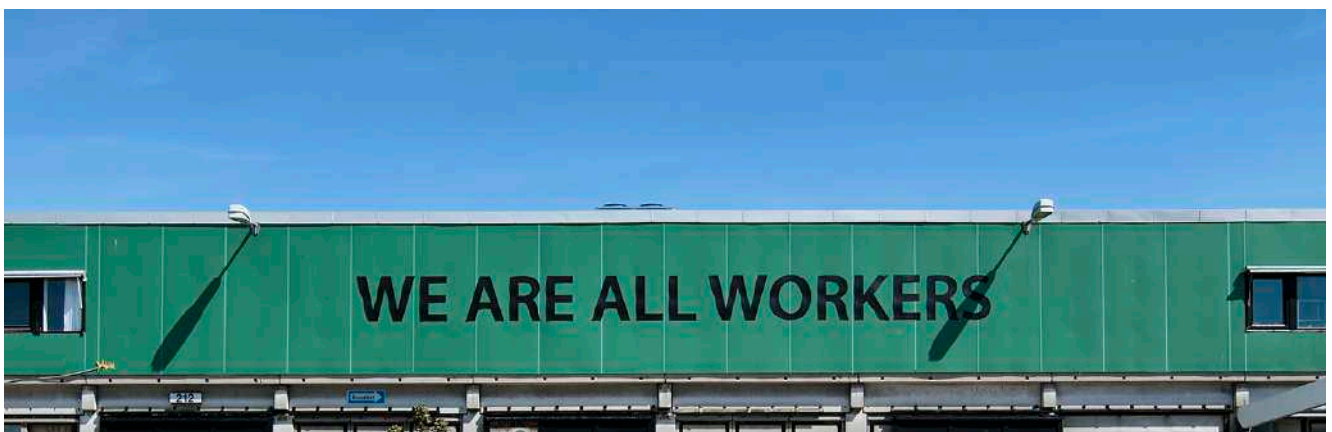
Rune Bosse "Leben stil leben", 2017 (Jord, frø, frugt og grønt, detalje) | Foto © I DO ART Agency.

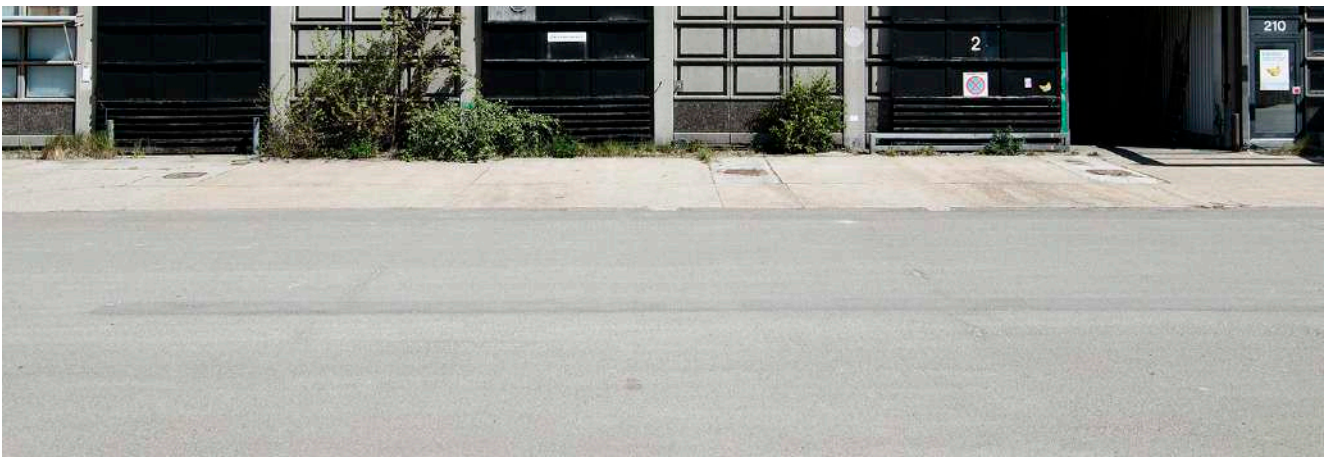


Rune Bosse "Leben stil leben", 2017 (Jord, frø, frugt og grønt, detalje) | Foto © I DO ART Agency.

### **Det dragende andet**

I arbejdet med Engros har flere af kunstnerne brugt meget tid på Grønttorvet og har fundet sprækker at lægge sig i, formaliteter at læne sig op af og besynderligheder at spekulere over. Udstillingen udfolder sig både på forskellige indendørs lokaliteter samt udendørs, og heldigvis har vi fået et fint kort i hænderne, som skal hjælpe os rundt til de mange skjulte skatte.





Mikkel Carl "We Are All Workers", 2017 (2015) | Foto © I DO ART Agency.

De gamle industrielle bygninger, som tårner sig op på begge sider af os, blev ikke opført til denne type færden. Det vidner proportionerne om. Alt er konstrueret med en funktion for øje (som opbevaring, transport, produktion o.lign.), men henvender sig ikke til os. Omgivelserne synes vanskelige at afkode, og det gør dem spændende at udforske.

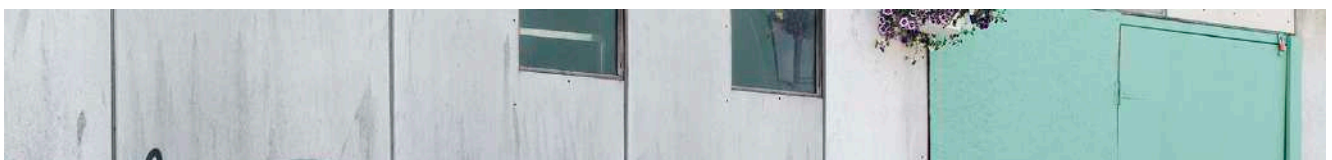
Helt instinktivt stiller vi spørgsmål som: "*Hvad tror du, det er?*", "*Hvad skal den der mon bruges til?*", "*Hvad gemmer der sig om næste hjørne?*" og "*Tror du, at vi kan gå derind?*" Vi er alt for vant til, at byrummet vil os noget – med skilte, pile, reklamer og kulørte lamper – og særligt set i det lys fremstår Grønttorvet som *det dragende andet*.





Lisbeth Bank "Forvandling", 2017 (Nedløbsrør, apoxisculpt, papmache, latex, hessian, organisk materiale og kompostorme) | Foto © I DO ART Agency.

I dette udendørs rum kan man blive i tvivl om, hvad der er kunst, og hvad der bare er en stak europaller, et nedløbsrør, et firmanavn eller en advarselstrekant. Og vores øjne snydes igen. Hvad der først tager sig ud som ordinære vejskilte viser sig at være en kløgtig intervention af Anders Bonnesen. Bonnesen har fundet 44 klassiske advarselstrekante, reduceret motiverne og tilføjet nye elementer, så instrukserne sløres, bliver mere komplekse og nogle gange helt filosofiske.





Anders Bonnesen "Midlertidig skiltning", 2017 (44 elementer, refleksfolie på aluminium samt skiltefødder mv.) | Foto © I DO ART Agency.



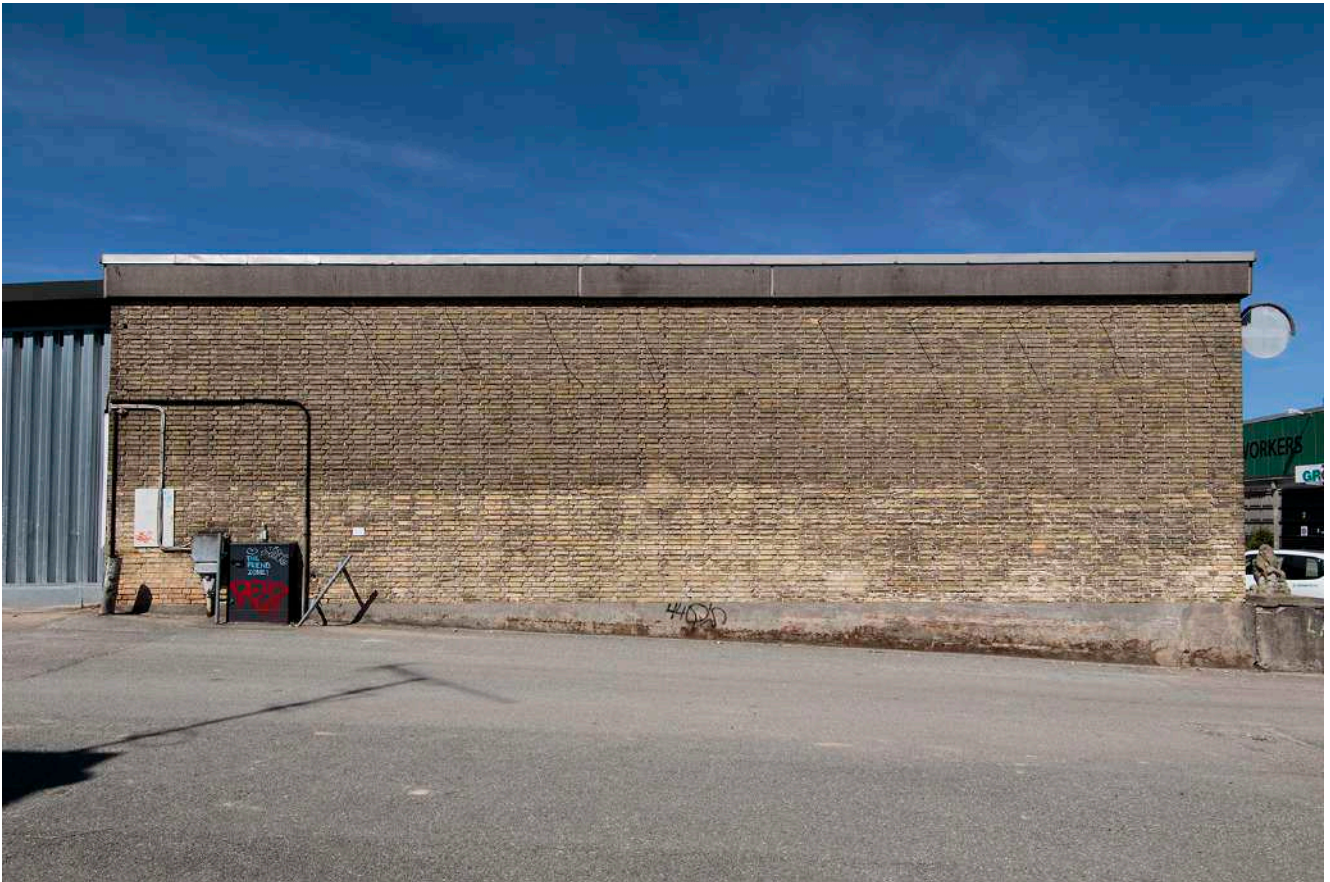
Anders Bonnesen "Midlertidig skiltning", 2017 | Foto © I DO ART Agency.



Anders Bonnesen "Midlertidig skiltning", 2017 | Foto © I DO ART Agency.



Hele vejen ned af den brede boulevard finder vi interessante udsagn – flest i den subtile del af skalaen, men altid med en god forståelse for konteksten. Jørgen Carlo Larsen har installeret en fin mobile af kapsler, der hvirvler rundt i vinden højt over gadeplan, Esben Klemann udstiller forskellige beton-gevækster, der alle bobler op af det samme standardiserede fortovsflise-format, og Charlotte Thrane har skabt to tykke, elastiske tunger ved at hælde farvet silikone ned fra taget.

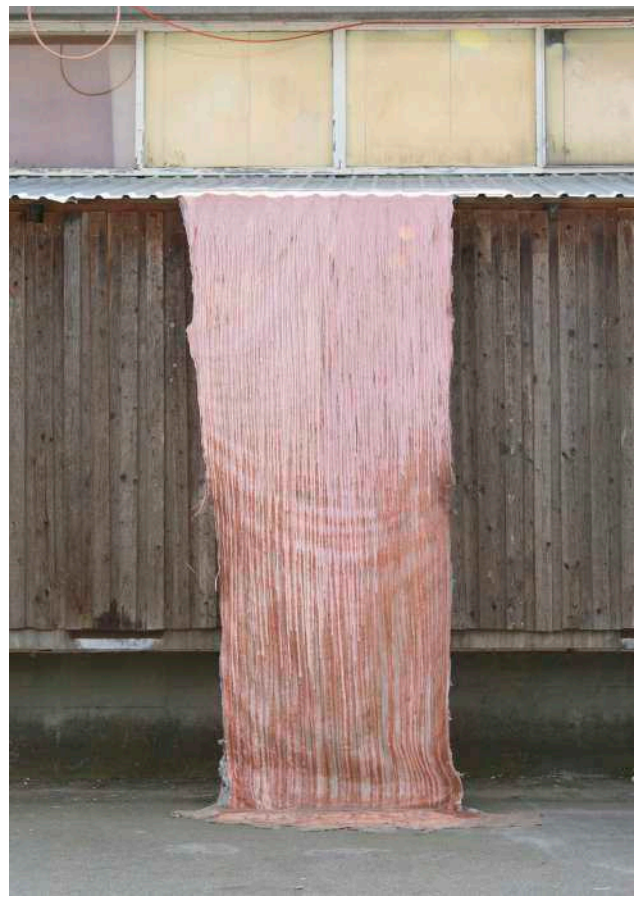


Jørgen Carlo Larsen "Vedhængs", 2017 (Stål, wire og kapsler) | Foto © I DO ART Agency.

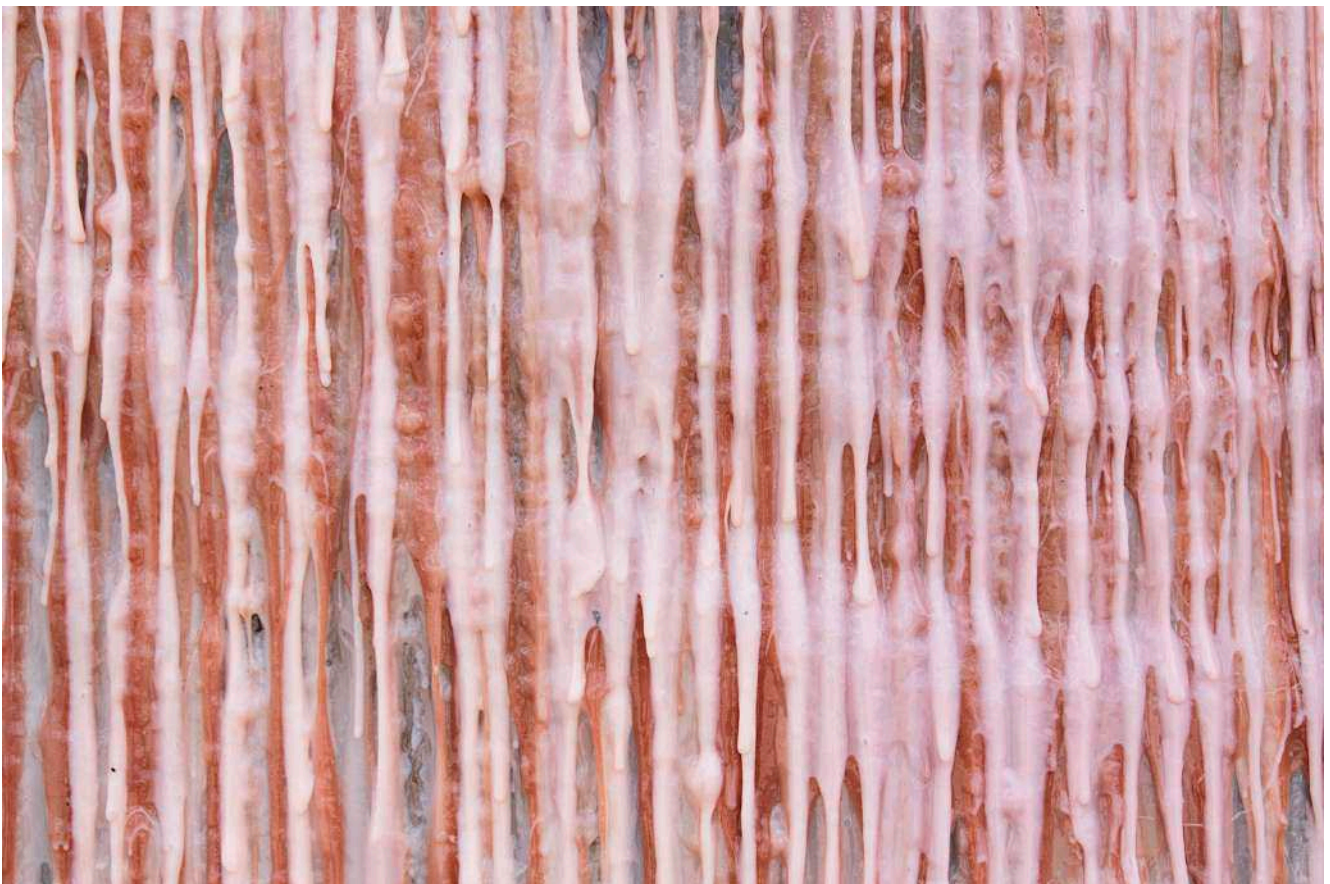




Jørgen Carlo Larsen "Vedhængs", 2017 (Stål, wire og kapsler, detalje) | Foto © I DO ART Agency.



Charlotte Thrane "Tung i sproget", 2017 (Silikone med pigmenter hældt fra tag) | Foto © I DO ART Agency.



Charlotte Thrane "Tung i sproget", 2017 (Silikone med pigmenter hældt fra tag, detalje) | Foto © I DO ART



Esben Kleemann "Nedsmeltning" (Betonværker, 2010-2017) | Foto © I DO ART Agency.



Esben Kleemann "Nedsmeltning" (Betonværker, 2010-2017) | Foto © I DO ART Agency.



## Det Højloftede Rum

Vi kommer til den næste indendørs del af udstillingen, og her fungerer de forskelligartede værker virkelig som en samlet kurateret helhed. Det kaldes Det Højloftede Rum med rette – her er godt 10 meter til loftet, og samtlige værker peger i den samme retning; op. Ved indgangen har Amalie Jakobsen placeret en bemalet aluminiumsinstallation, som blev aktiveret til ferniseringen med performancen *HOW NOT TO WELCOME*.



Marianne Jørgensens enorme mosvæg strækker sig mod loftet og overgås i højden kun af Ellen Hyllemose, som har skabt værket *Under huden, over huden*, en indpakket konstruktion indhyllet i syntetisk tekstil. Og på væggen hænger Bjørn Poulsens løse struktur, som trods sin høje materielle vægt af tykke lægter og gummi føles let og luftig.



Amalie Jakobsen "Untitled", 2017 (Aluminum og akrylmaling) | Foto © I DO ART Agency.



Bjørn Poulsen "Uden titel", 2017 (Træ og gummi) | Foto © I DO ART Agency.

**Ajaxflasker i keramik og lyden af**

## containerskibe

For enden af en lang, stejl trappe finder vi Det Lavloftede Rum. Det er her flest kunstnere har fundet plads til deres bidrag, og hvor der absolut er mest at se på og dykke ned i. Vi passerer en lille entré med håndvask og Ajaxflasker, men opdager at noget er anderledes.



Rose Eken "Bryggers", 2017 (Glaseret papirler, installation af 17 keramiske objekter) | Foto © I DO ART Agency.

Hvad vi først så som trivielle rengøringsartikler viser sig ved nærmere eftersyn at være gennemarbejdede objekter fra Rose Ekens særegne keramiske univers. Med en indgående forståelse for konteksten sender hun et stille hint

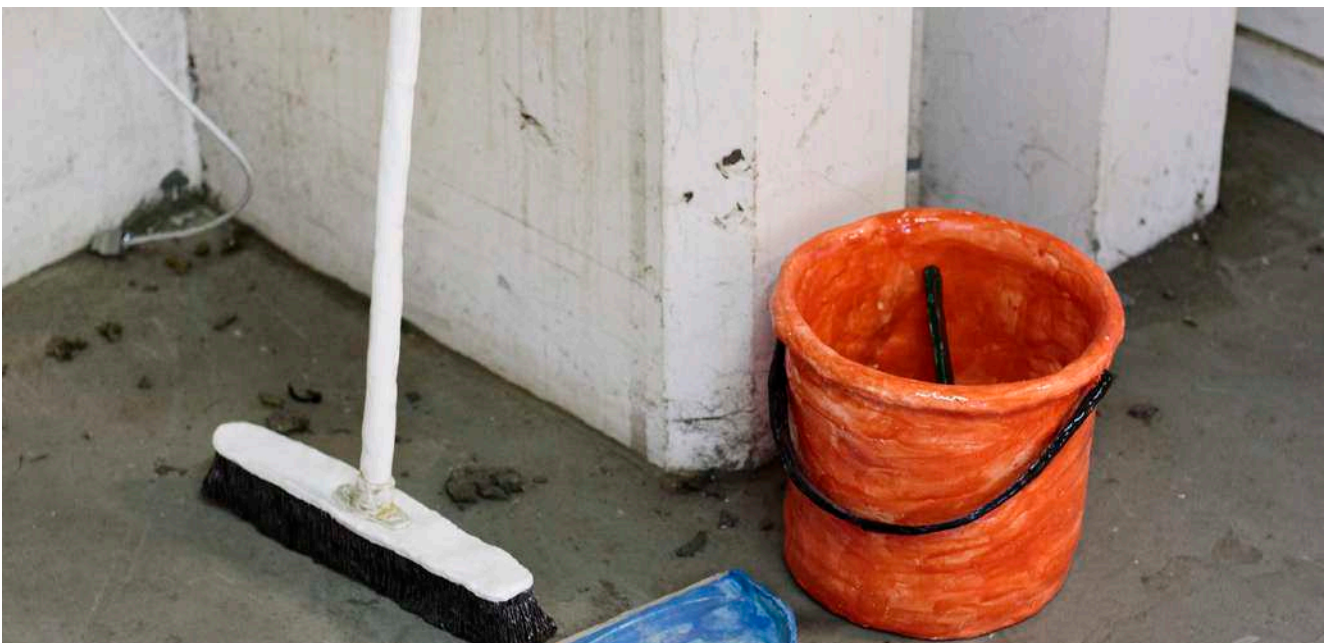
til industriens efterliv og det  
forladte, i et bidrag hvor omgivelser  
og værk taler sammen på  
allerfineste vis.



Rose Eken "Bryggers", 2017 (Detalje) | Foto © I DO  
ART Agency.



Rose Eken "Bryggers", 2017 (Detalje) | Foto © I DO  
ART Agency.





Rose Eken "Bryggers", 2017 (Detalje) | Foto © I DO ART Agency.

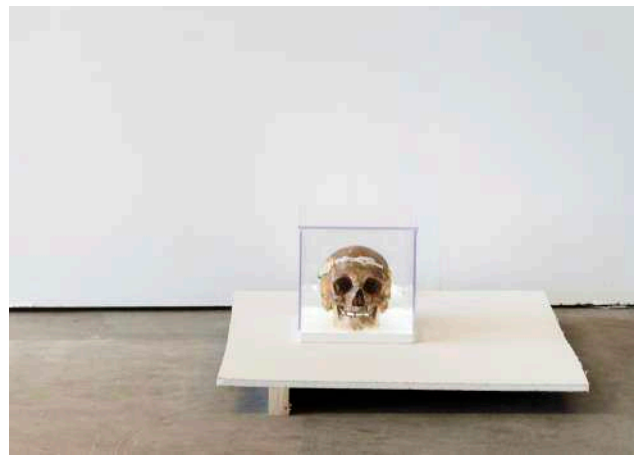
I det store hovedrum er variationen af materialer og metoder lige så alsidig som på resten af Engros. Julie Bitsch præsenterer en række værker, der alle virker til at kredse om det klassiske stilleben-maleris motivunivers. Samtidig fornemmer vi en nysgerrig tilgang til materialet i hendes 1:1 bronzeafstøbninger af en appelsin, en ananas og en kaktus. Frederik Tydén bidrager med den mandshøje begravelsesstatue *Thou has soaked my head* gjort i flamingo og placeret smukt i lysindfaldet fra de mange ovenlysvinduer. Ved siden af hænger Amitai Romms to værker *Attrap* - en indfarvet gipsplade og *Exfoliation* som er en sirlig guirlande af grovkornet sandpapir.







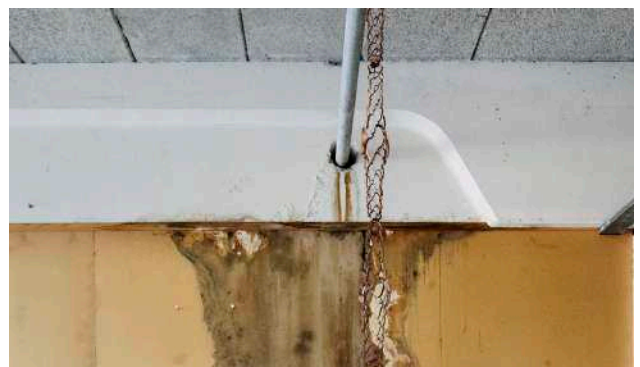
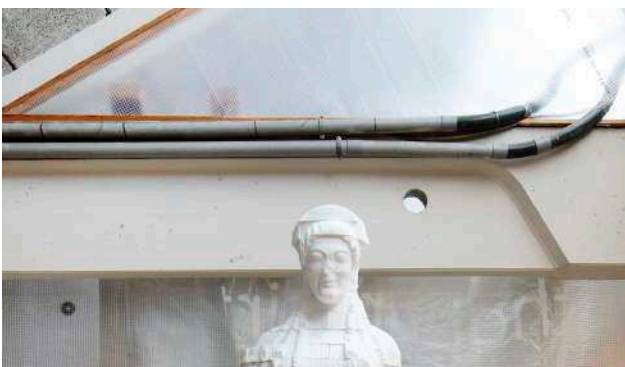
Julie Bitsch "Parallax with Skull and IKEA", 2017  
(Skull, displaystand, chewing gum) | Foto © I DO ART Agency.



Julie Bitsch "Parallax with Skull and IKEA", 2017 &  
"Lemon 1:1", 2017 | Foto © I DO ART Agency.



Julie Bitsch "Pineapple 1:1", 2017 (Pineapple, bronze) | Foto © I DO ART Agency.



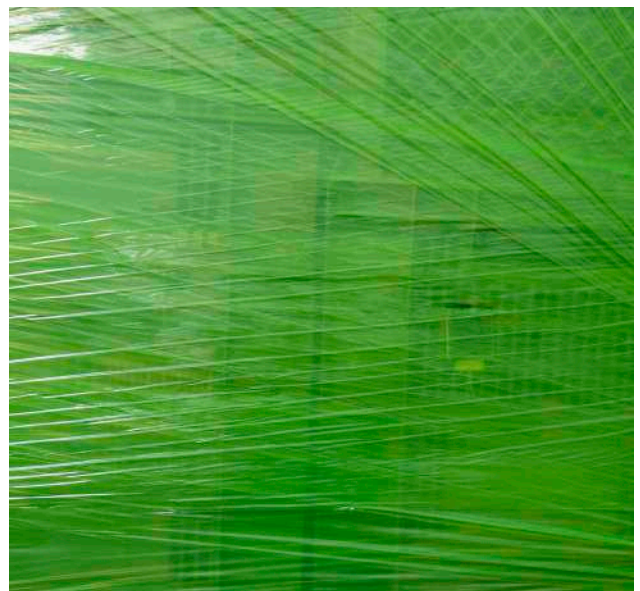
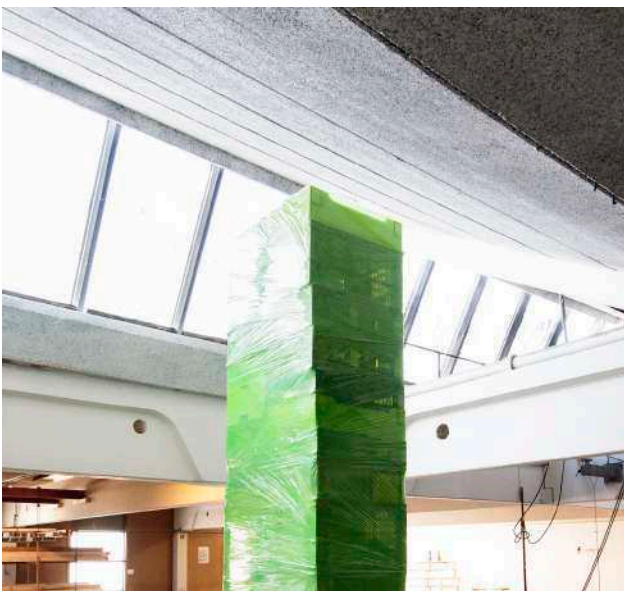


Frederik Tydén "Thou has soaked my head", 2017  
(Styropor) | Foto © I DO ART Agency.



Amitai Romm "Exfoliation" (Sandpapir) | Foto © I DO  
ART Agency.

Et fint og tilsyneladende tilfældigt klokkespil fylder rummet og bidrager til en næsten katedralsk atmosfære. Lyden kommer fra Oskar Jakobsens *Øresund Container Composition for Harp and Orchard*, hvor et døgn registrering af containerskibes færdsel i Øresund er komprimeret til et 4 minutters musikstykke, der spilles fra et tårn af frugtkasser.



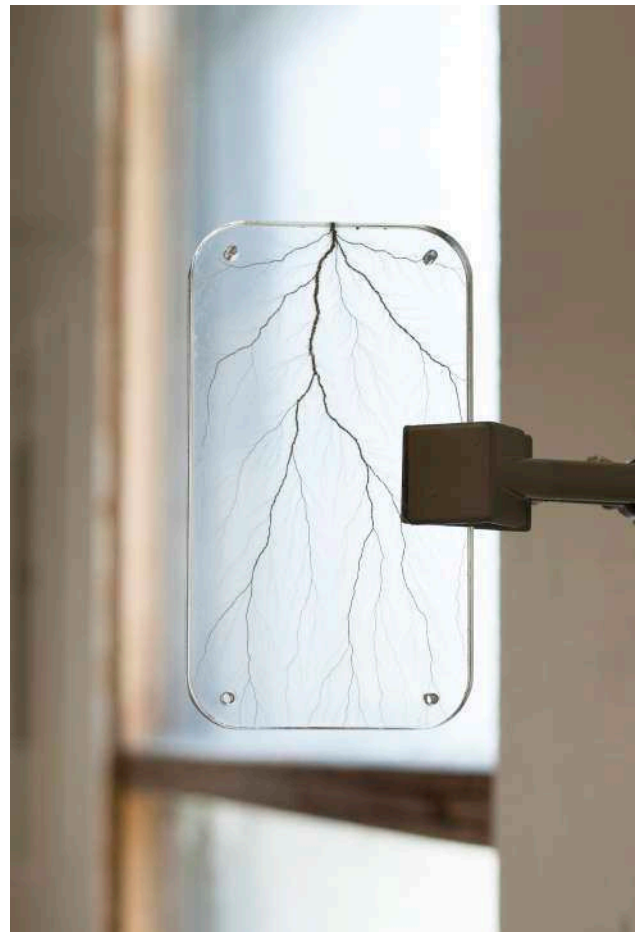


Oskar Jakobsen "Øresund Container Composition for Harp and Orchard", 2017 | Foto © I DO ART Agency.



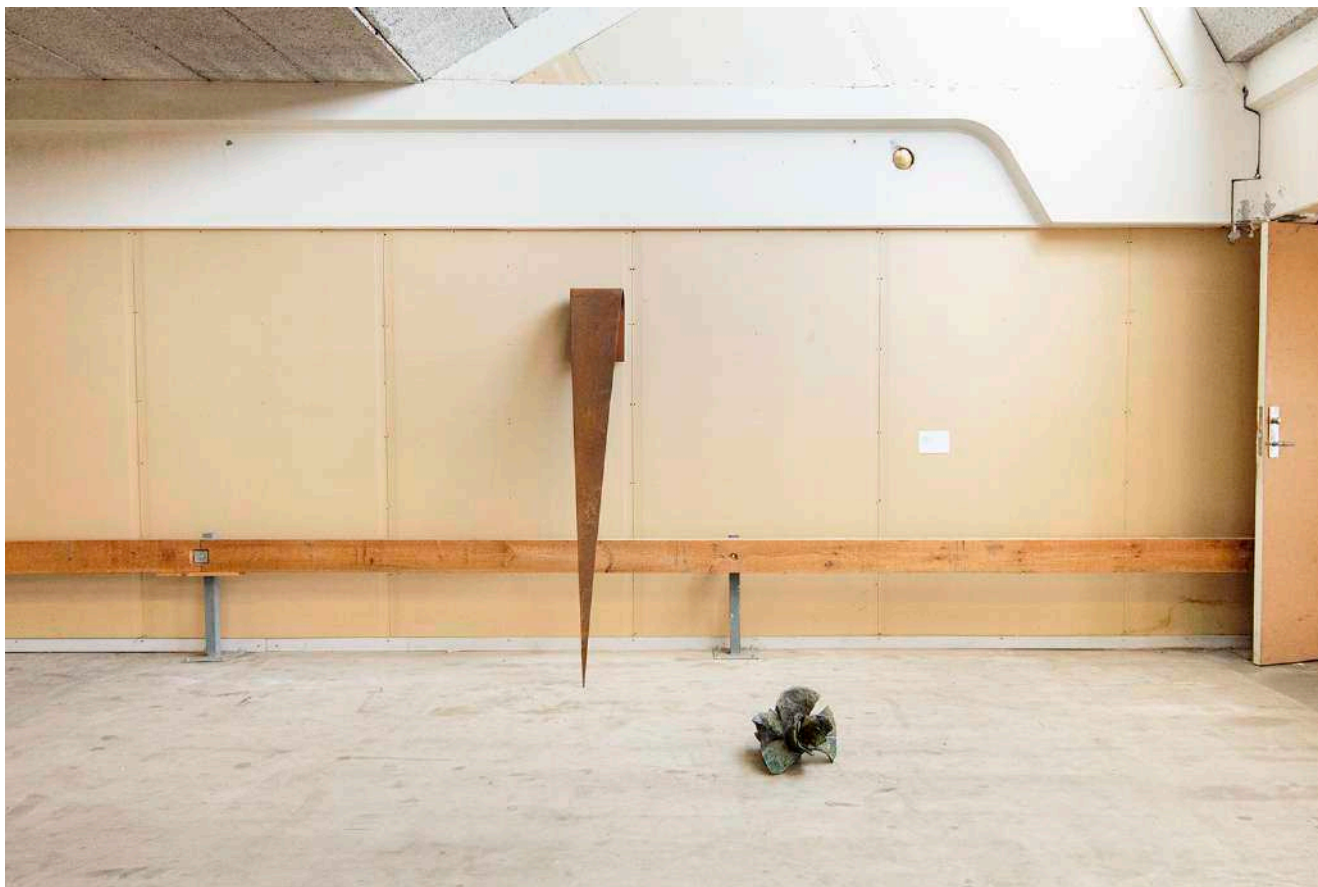
Oskar Jakobsen "Øresund Container Composition for Harp and Orchard", 2017 | Foto © I DO ART Agency.

Udfoldningen af den skulpturelle alsidighed fortsætter i Astrid Myntekærs *Palmstroke*, som indfanger et lyn i plexiglas, Sif Itona Westerbergs figurative *Brilliant Future Bodies I-III* af gips, jern og månestein, og Julie Stavads poetiske møde mellem keramik og stål i *Amuse-bouche*.



Sif Itona Westerberg "Brilliant Future Bodies I-III",  
2017 (Gips, jern og månesten) | Foto © I DO ART  
Agency.

Astrid Myntekær "Palmstroke" (Lyn i plexiglas) | Foto  
© I DO ART Agency.



Julie Stavad "Amuse-bouche", 2017 (Keramik, stål) | Foto © I DO ART Agency.

Bagerst i rummet finder vi Peter Olsens væksthuse, hvor lyse østershatte vokser i kaffegrums, og Eva Steen Christensens *Epilog*, hvor 10 røde roser opløses i enkelte dele og strækkes ud over det rå betongulv i en fragmenteret, stringent helhed. Som afslutning inviterer Kaj Nyborg os helt ind i mørket i værket *pocket of resistance (isoplant)*. Bag et perleforhæng finder vi et snusket baglokale, hvor et lyssky individ

tilsyneladende har fundet midlertidig residens blandt banankasser og kolde vægge. Nyborg skaber et på én gang stærkt politisk og dybt emotionelt engagerende værk ved hjælp af ganske få formelle virkemidler.



Peter Olsen "Sync", 2017 (Vacuumpose, plast, plastik, ler, postevand, plastspande, mycelium, østershatte, halm, kaffegrums, klid, kalk, dampspærre) | Foto © I DO ART Agency.



Peter Olsen "Sync", 2017 (Vacuumpose, plast, plastik, ler, postevand, plastspande, mycelium, østershatte, halm, kaffegrums, klid, kalk, dampspærre) | Foto © I DO ART Agency.

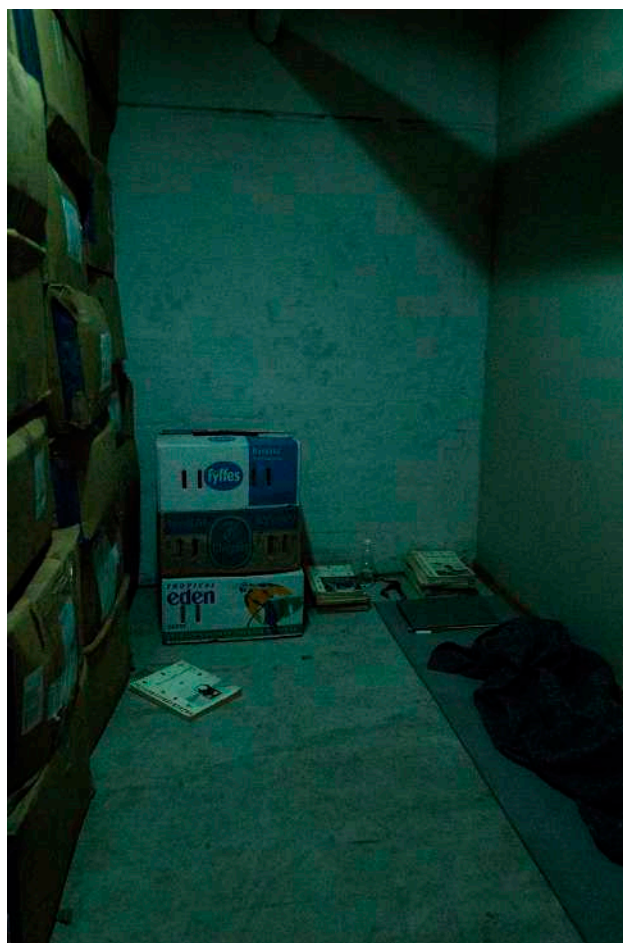




Eva Steen Christensen "Epilog", 2017 (Roser) | Foto © I DO ART Agency.



Kaj Nyborg "Pocket of resistance (isoplant)", 2017 |  
Foto: I DO ART Agency.



Kaj Nyborg "Pocket of resistance (isoplant)", 2017 |  
Foto: I DO ART Agency.

### **Noget flimrer i hjørnerne**

Vi kommer til udstillingens sidste del, og her er det stedsspecifikke muligvis allermest præsent. En lille

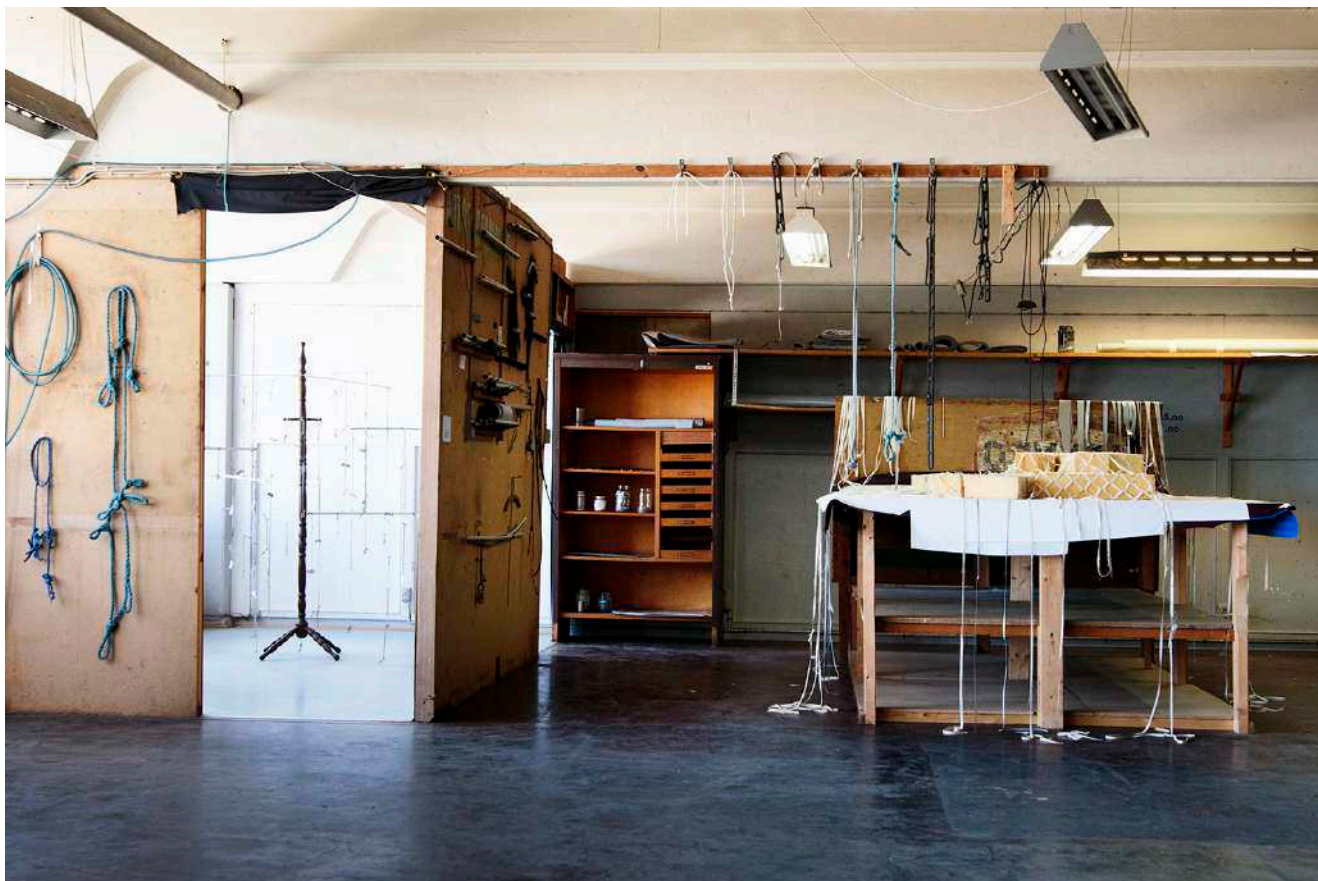
produktionsenhed for en  
hedengangen presenningfabrikant  
står tilbage som om, at  
medarbejderne netop har rejst sig,  
lagt værktøjet på plads og er gået  
til fyraften. Men der er dog alligevel  
tegn på aktivitet - noget flimrer i  
hjørnerne.



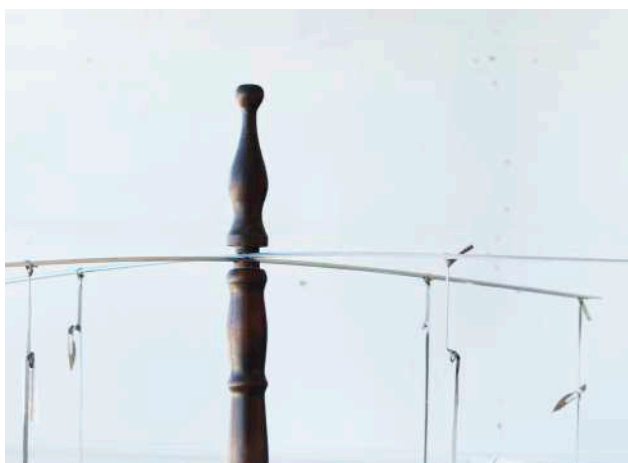
Ragnhild May "1:1", 2017 (Marmor, granit, diabas) | Foto © I DO ART Agency.

Vi får fortalt, at dette rum krævede  
mest oprydning i klargørelserne til  
Engros, og at her var fyldt op med  
skrald og skrammel fra loft til gulv.  
Eva Steen Christensens andet værk  
*Dobbelt kammer* er en fabulering  
over det eksisterende, en  
videreudvikling af det der var og i

høj grad en restrukturering af det efterladte og kasserede. I processen fandt Steen Christensen eksempelvis et glas med brugte skalpelblade, som hun transformerede om til en uro, der smukt fanger lyset fra de store vinduer.



Eva Steen Christensen "Dobbelt kammer", 2017 (Eksisterende rum-delning, hylsesystem og arbejdsbord) | Foto © I DO ART Agency.







Eva Steen Christensen "Dobbelt kammer", 2017  
(Detalje) | Foto © I DO ART Agency.



Eva Steen Christensen "Dobbelt kammer", 2017  
(Detalje) | Foto © I DO ART Agency.

Ved siden af har Henrik Menné installeret *Multi Power Cartridge LT 150 Til VÅD/TØR*, som sporadisk bryder stilheden med en maskinel brummen og puster limpartikler ud over en stålreol tre kontorstole og nogle paprør, så der dannes et sart, tiltagende spind.





Henrik Menné "Multi Power Cartridge LT 150 Til VÅD/TØR", 2017 | Foto © I DO ART Agency.



Henrik Menné "Multi Power Cartridge LT 150 Til VÅD/TØR", 2017 | Foto © I DO ART Agency.

## Nye erkendelser blandt banankasser og beton

Her på Engros er flere af de kunstneriske indgreb subtile, men de formår samtidig at pege på en række komplekse strukturer. Den gamle industri fremhæver den enorme håndværksmæssige viden, som de forskellige skulpturelle udsagn rummer, og samtidig slås der revner i den stærke beton. Det industrielle samfund står for fald, og der er brug for nye tænke måder –

Engros er en håbefuldr drøm om fremtiden, manifesteret i beton, flamingo, bronze, stål, månesten og banankasser.

Snart igen slutter drømmen, skulpturerne pakkes væk, og bulldozerne fortsætter deres langsomme, men stabile, færd igennem den sidste industri. Det lugter af forandring, men forandring er ikke altid skidt. Hvis frugten aldrig havde forladt Valby, havde det gamle Grønttorv ikke kunnet give nye frugtbare vilkår til kunsten. Nogle gange er det nemlig i mellemrummene, at kunsten trives allerbedst – der hvor der er noget på spil.

Vi tænker igen på Rune Bosses værk, hvor der også er noget, der forgår, og noget der spirer. Kunsten er (som livet) ikke nogen ensrettet proces, og måske er det netop denne dualitet, der skaber så frodigt et fundament for de nye idéer og refleksioner. Det føles i hvert fald som om, at de nye erkendelser vokser vildt her i en af Københavns sidste betonørkener.

FIND UDSILLINGSINFO I VORES  
KALENDER HER