

## Bilag 8



# Nøgletal børn



# Korrektion af karakterer

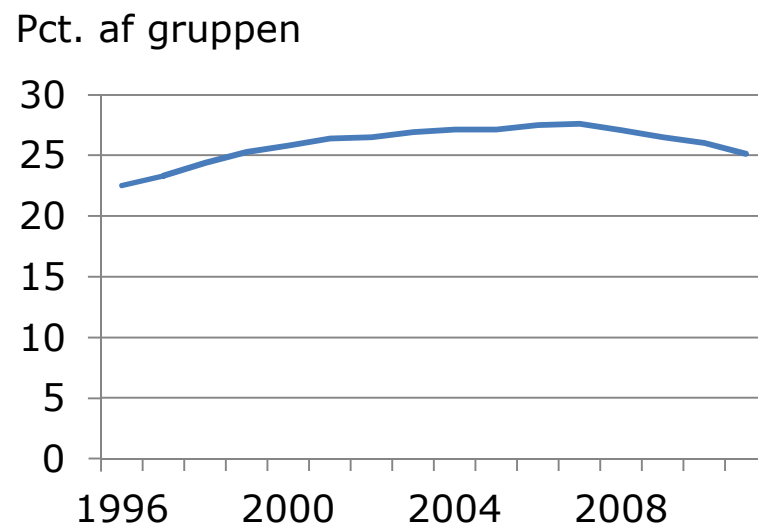
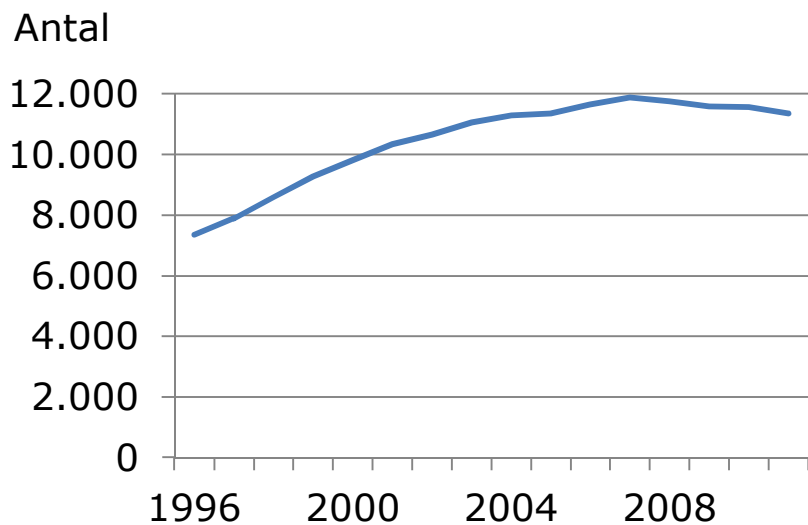
## - Kriterier for elevernes baggrund fra UNI-C/UVM

- Herkomst og oprindelsesland
- Forældrenes højeste fuldførte uddannelse
- Faderens/moderens arbejdsmarkedsstatus
- Forældrenes gns. bruttoindkomst
- Faderens/moderens ledighedsgrad
- Familiestatus



# Lavere andel etniske børn

## - Indvandrere og efterkommere fra ikke-vestlige lande 6-15 år

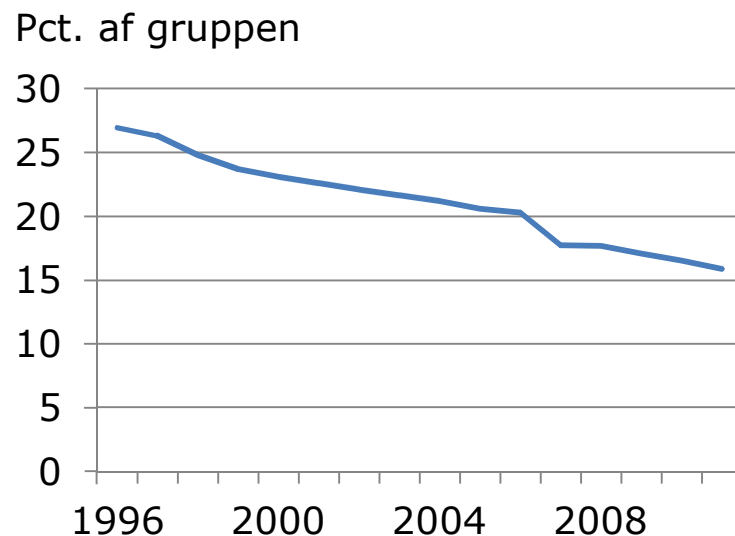
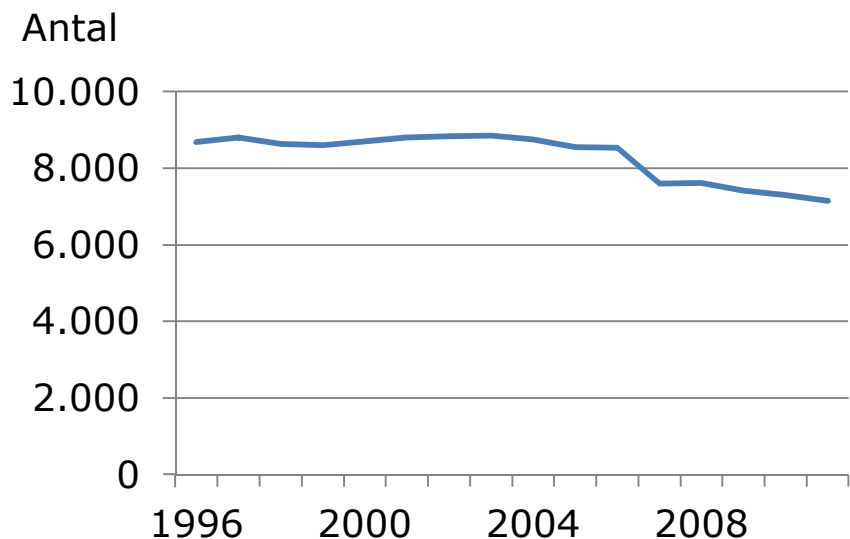


Kilde: KS københavnerdatasæt, som opdateres med 2012 i august 2014.



# Forældrene er bedre uddannet

## - Børn 6-15 år hvis forældre højest har grundskole



Kilde: KS københavnerdatasæt, som opdateres med 2012 i august 2014.

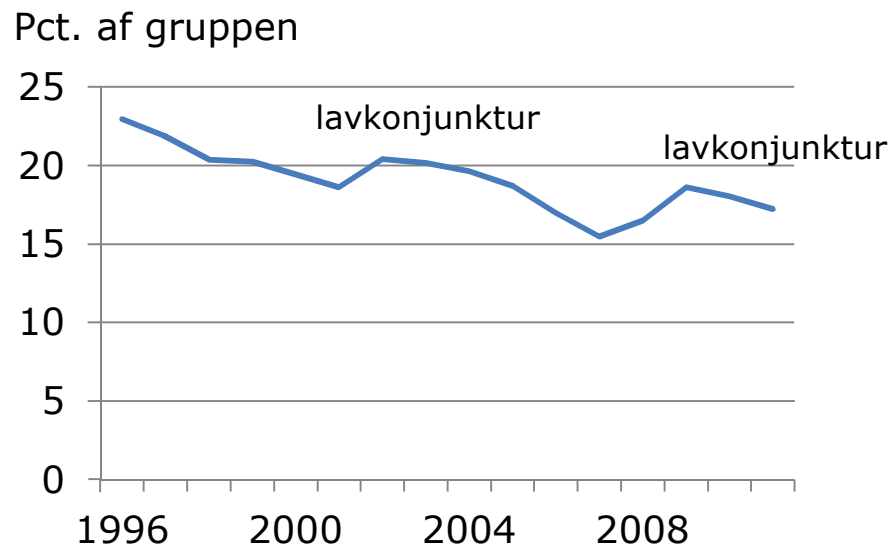
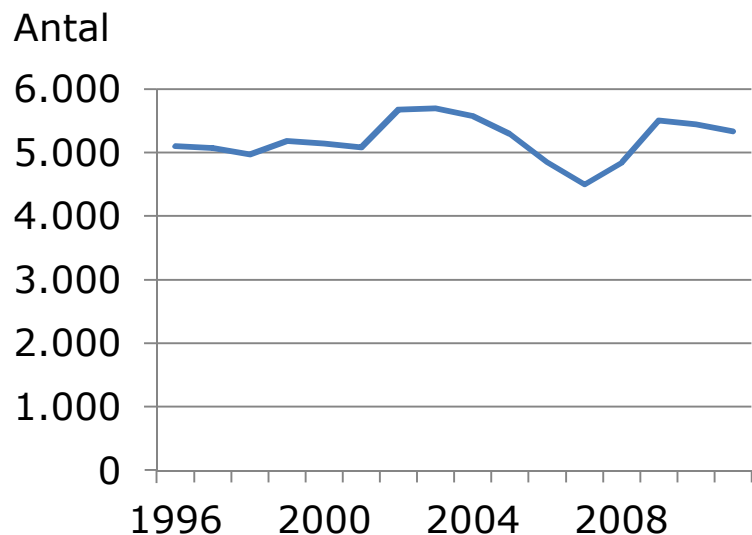
Et lignende kriterier anvendes også til fordeling af midler til anbringelser og forebyggende foranstaltninger på enheder placeret i bydelene af Socialforvaltningen.

Analysen fra SFI viser, at kriteriet har betydning af antallet af anbragte børn og unge.



# Andel fædre uden job

- Børn 6-15 år hvis far er ledig eller uden for arb.marked



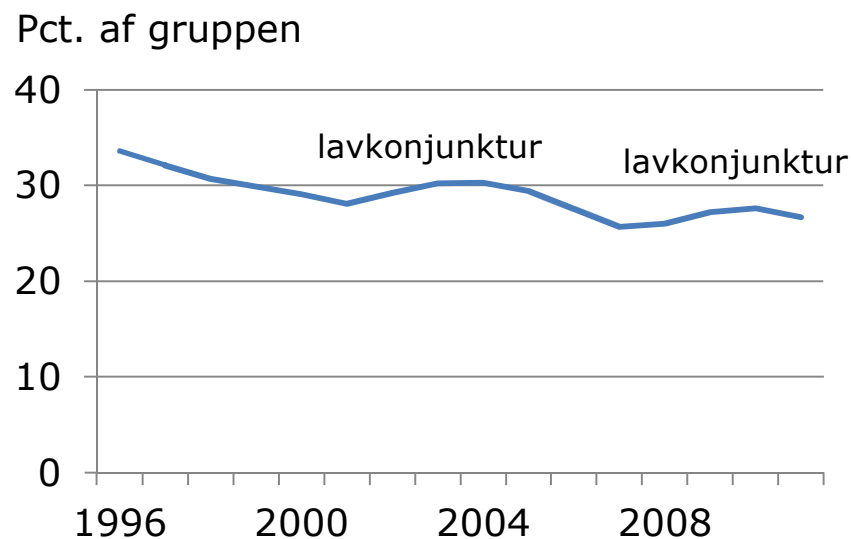
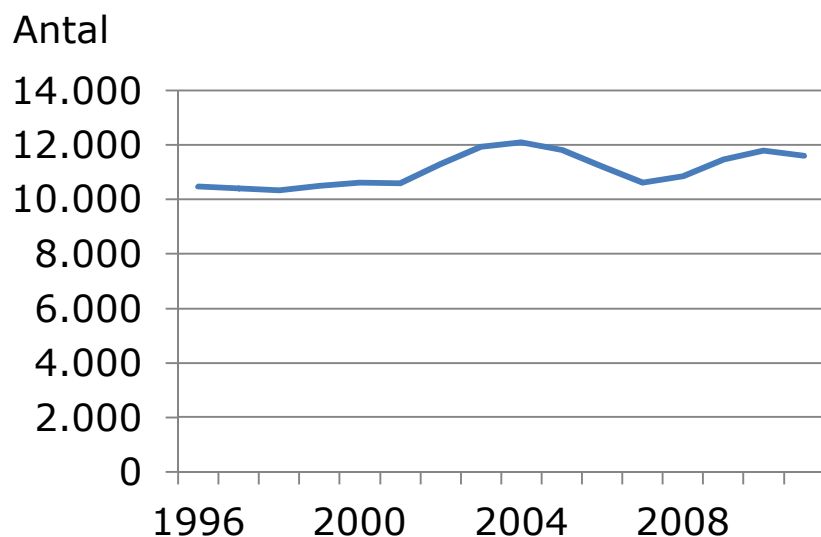
Kilde: KS københavnerdatasæt, som opdateres med 2012 i august 2014.

Et lignende kriterium anvendes også til fordeling af midler til anbringelser og forebyggende foranstaltninger på enheder placeret i bydelene af Socialforvaltningen.



# Andel mødre uden job

## - Børn 6-15 hvis mor er ledig eller uden for arb.marked



Kilde: KS københavnerdatasæt, som opdateres med 2012 i august 2014.

Et lignende kriterium anvendes også til fordeling af midler til anbringelser og forebyggende foranstaltninger på enheder placeret i bydelene af Socialforvaltningen.

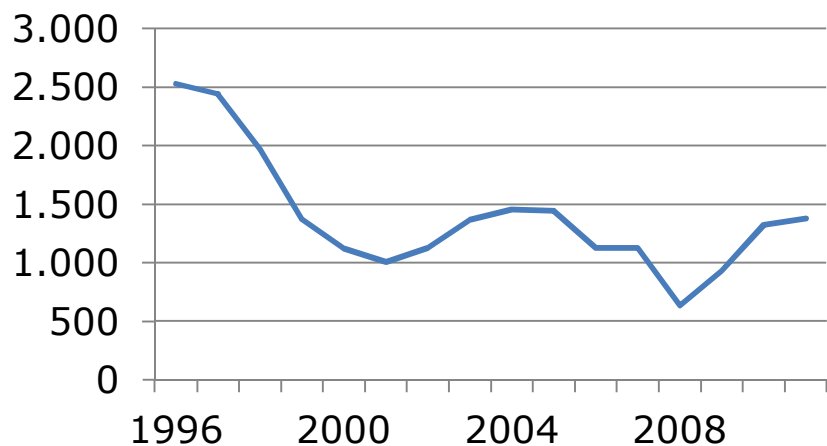
Analyser fra SFI viser, at kriteriet har betydning af antallet af anbragte børn og unge.



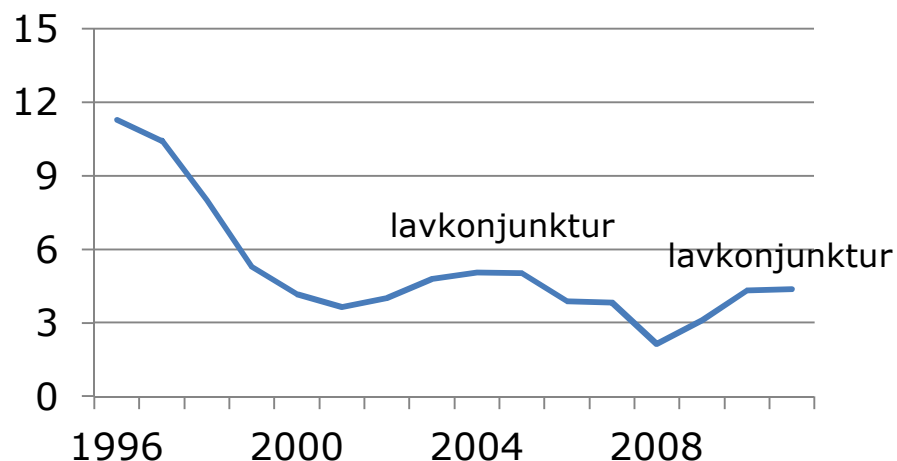
# Andel langtidsledige fædre

## - Børn 6-15 år hvis far er ledig mere end et ½ år

Antal



Pct. af gruppen

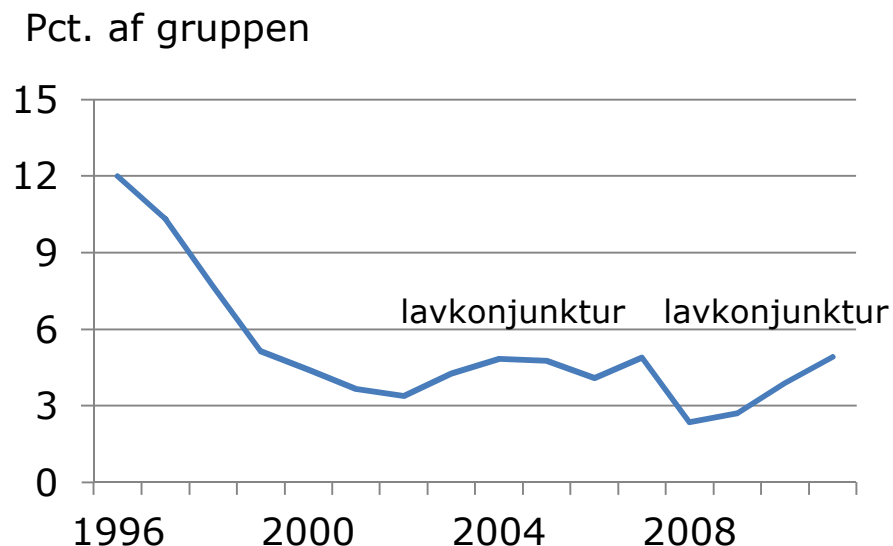
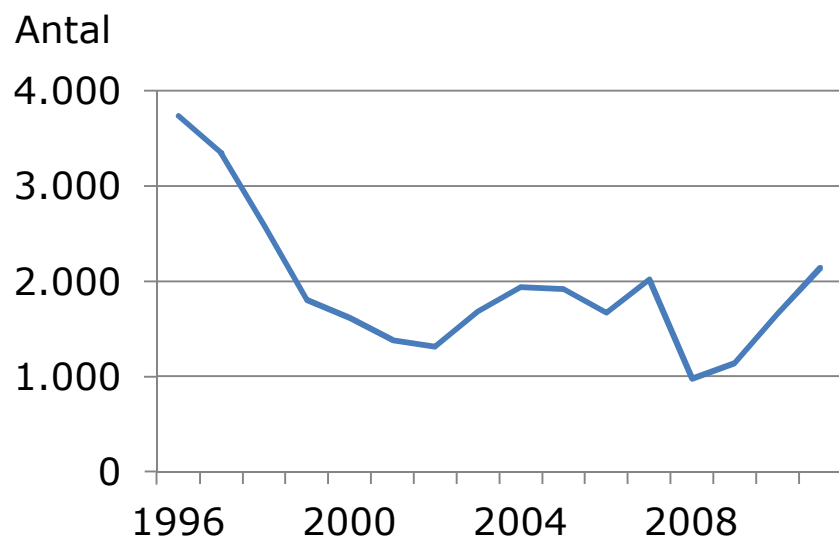


Kilde: KS københavnerdatasæt, som opdateres med 2012 i august 2014.



# Andel langtidsledige mødre

## - Børn 6-15 år hvis mor er ledig mere end et 1/2 år



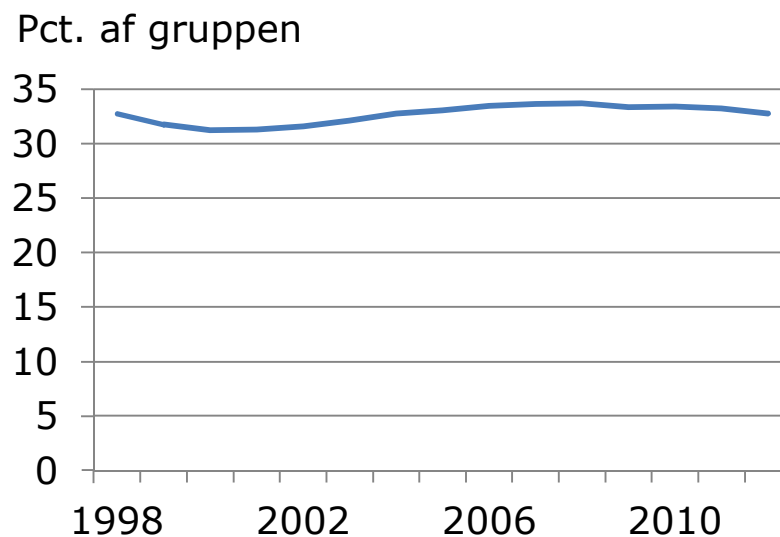
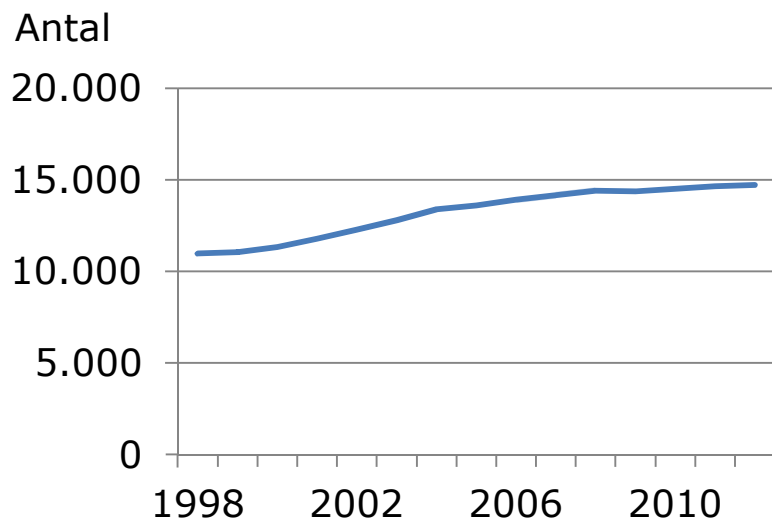
Kilde: KS københavnerdatasæt, som opdateres med 2012 i august 2014.





# Uændret andel fra brudte hjem

## - Børn 6-15 år af enlige forsørgere



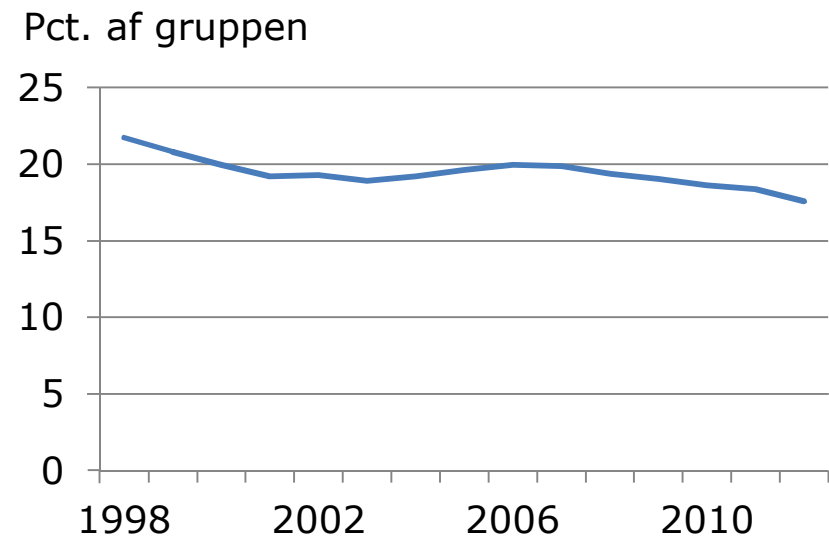
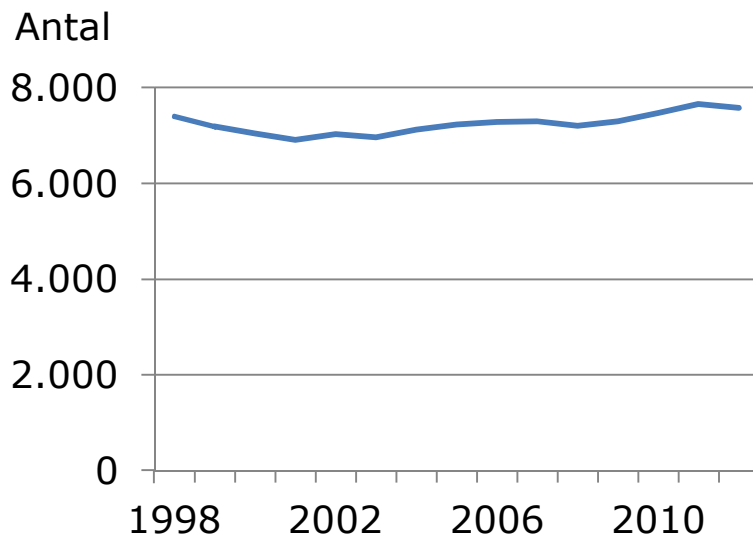
Kilde: KS københavnerdatasæt, som opdateres med 2012 i august 2014.

Analyser fra SFI viser, at kriteriet har betydning af antallet af anbragte børn og unge.



# Større andel fra kernefamilier

## - Børn 0-5 år af enlige forsørgere



Kilde: KS københavnerdatasæt, som opdateres med 2012 i august 2014.

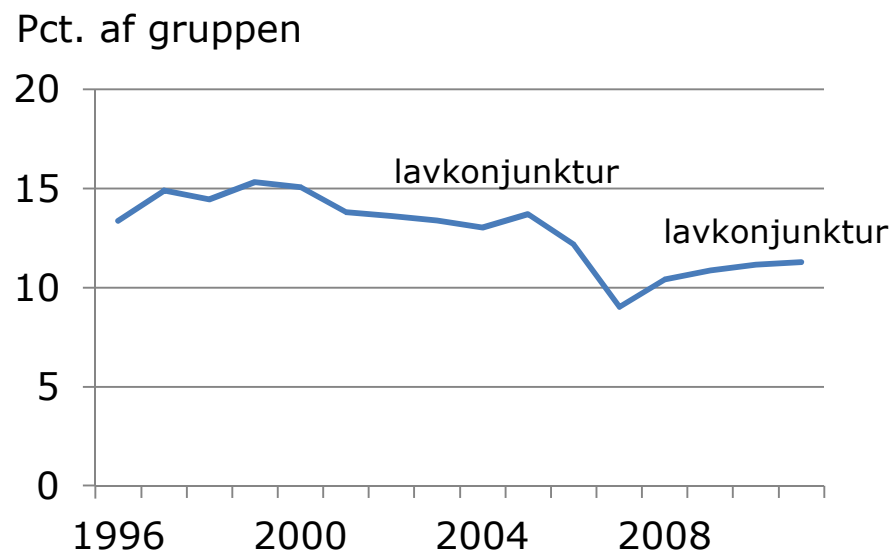
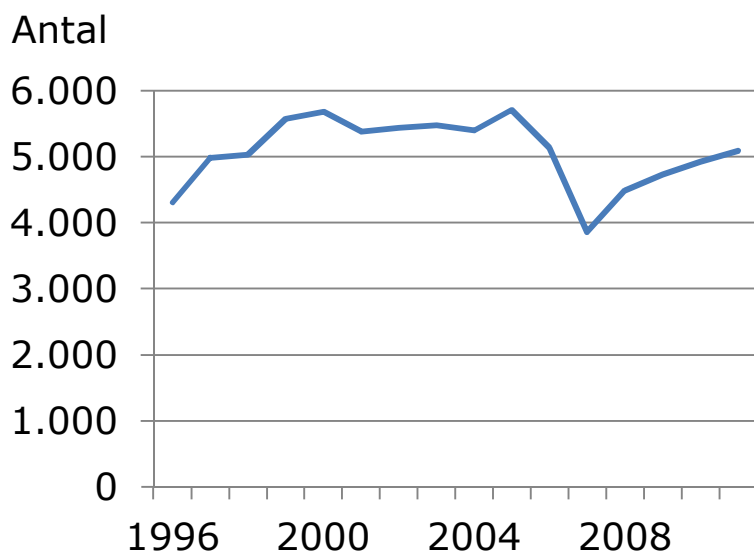


# Almene folkeskoler



# Andel uden job

## - Børn m. forældre på kontanthjælp/førtidspension



Kilde: KS københavnerdatasæt, som opdateres med 2012 i august 2014.

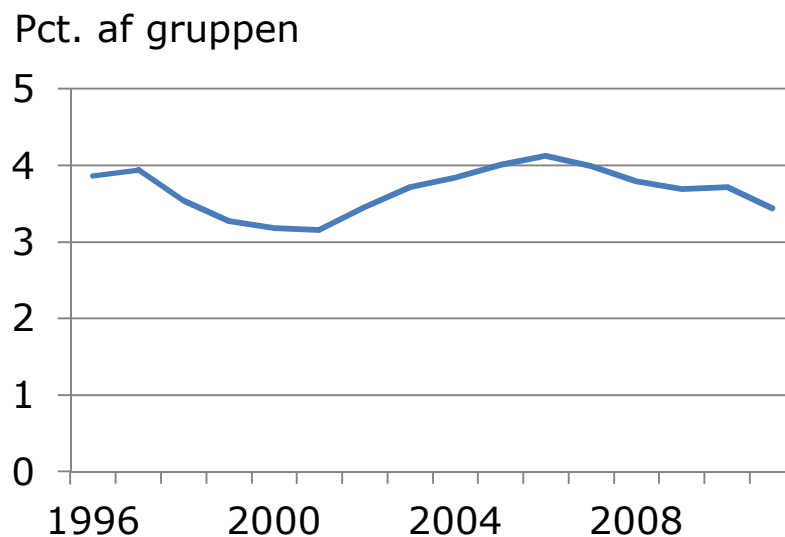
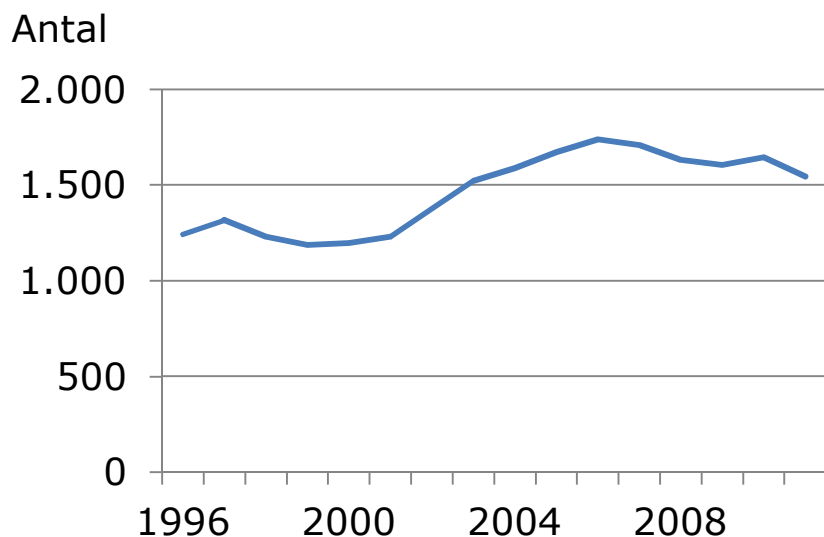
Et lignende kriterium anvendes til fordeling af midler mellem skolerne af Børne- og Ungdomsforvaltningen.

Analysen fra SFI viser, at kriteriet har betydning af antallet af anbragte børn og unge.



# Børn fra ressourcetsvage hjem

## - Børn m. forældre på førtidspension



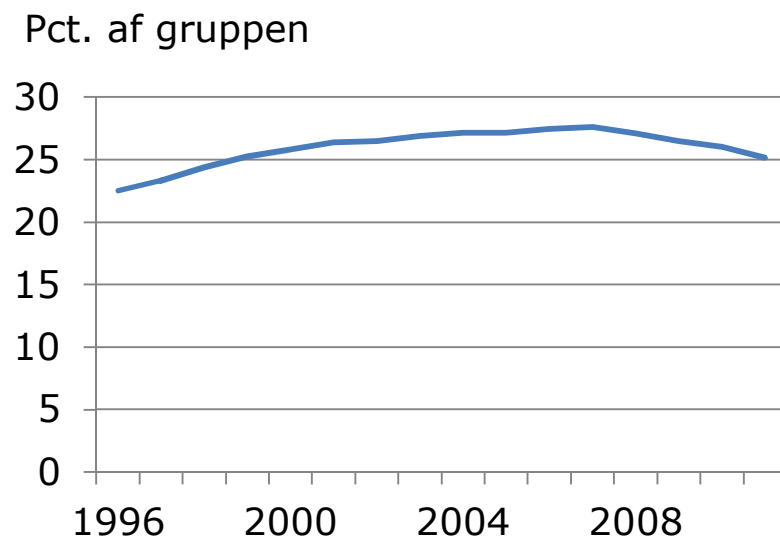
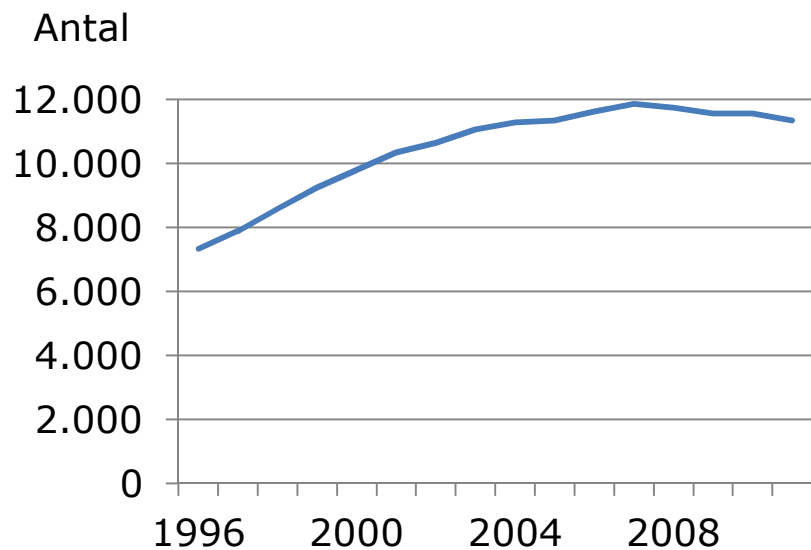
Kilde: KS københavnerdatasæt, som opdateres med 2012 i august 2014.

Et lignende kriterium anvendes til fordeling af midler mellem skolerne af Børne- og Ungdomsforvaltningen.

Analyser fra SFI viser, at kriteriet har betydning af antallet af anbragte børn og unge.



# Lavere andel etniske børn - Tosprogede elever



Kilde: KS københavnerdatasæt, som opdateres med 2012 i august 2014.  
Et lignende kriterium anvendes til fordeling af midler mellem skolerne af Børne- og Ungdomsforvaltningen.

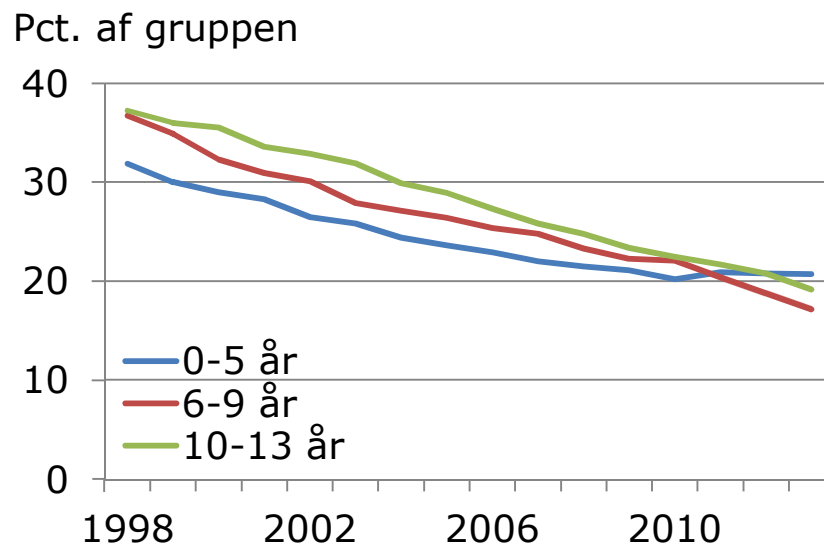
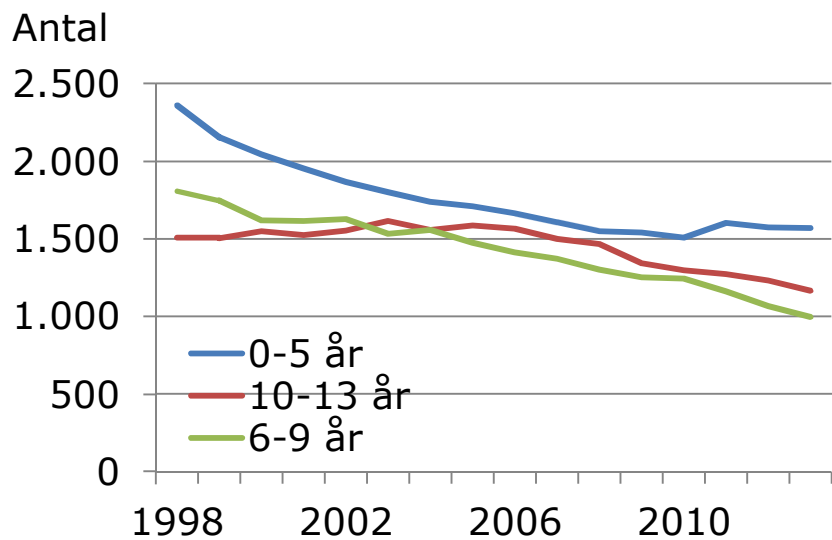


# Forebyggende tidlige indsats i daginstitutioner



# Færre børn m. ung enlig forældre

## - Børn m. ung enlig forældre



Kilde: KS københavnerdatasæt, som opdateres med 2012 i august 2014.

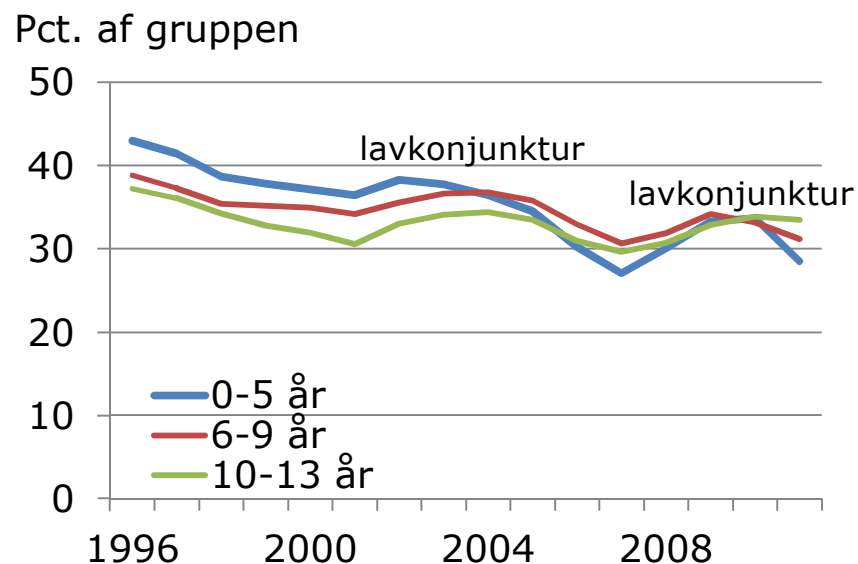
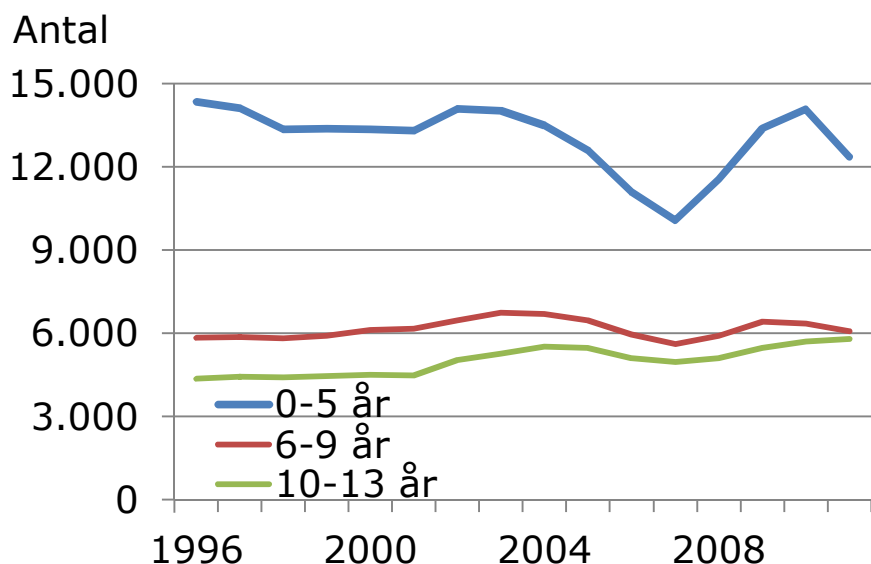
Et lignende kriterium anvendes til fordeling af midler mellem daginstitutionerne til den forebyggende tidlige indsats af Børne- og Ungdomsforvaltningen.





# Andel forældre uden job

## - Børn m. mindst en forældre uden beskæftigelse



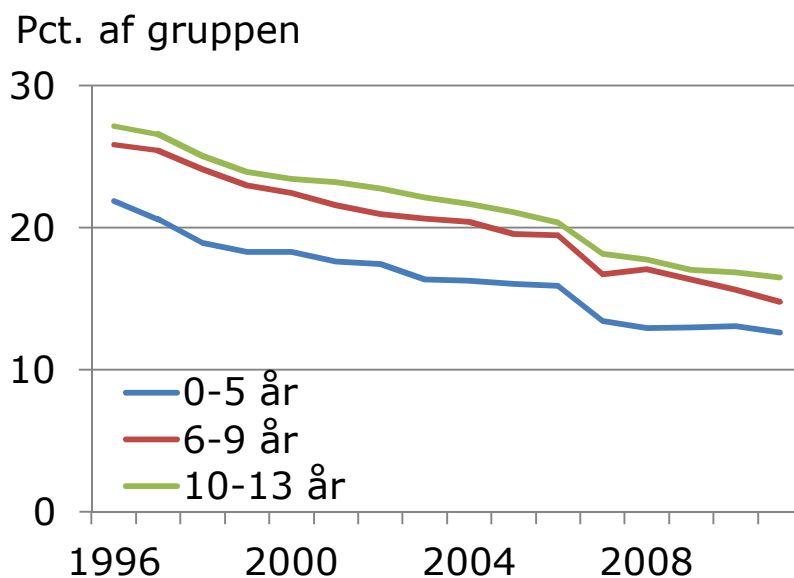
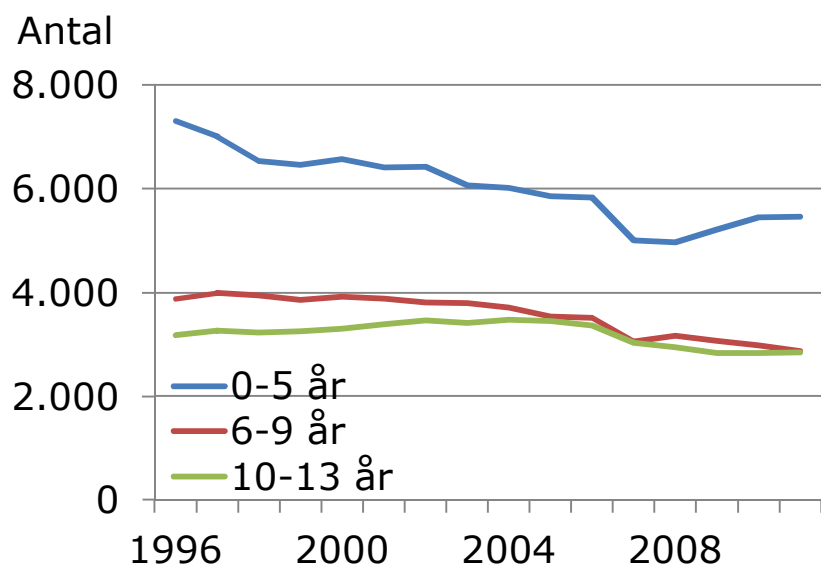
Kilde: KS københavnerdatasæt, som opdateres med 2012 i august 2014.

Et lignende kriterium anvendes til fordeling af midler mellem daginstitutionerne til den forebyggende tidlige indsats af Børne- og Ungdomsforvaltningen. Kriteriet anvendes også til fordeling af midler til anbringelser og forebyggende foranstaltninger på enheder placeret i bydelene af Socialforvaltningen.



# Flere m. uddannede forældre

## - Børn, hvis forældre højest har grundskole



Kilde: KS københavnerdatasæt, som opdateres med 2012 i august 2014.

Et lignende kriterium anvendes til fordeling af midler mellem daginstitutionerne til den forebyggende tidlige indsats af Børne- og Ungdomsforvaltningen. Kriteriet anvendes også til fordeling af midler til anbringelser og forebyggende foranstaltninger på enheder placeret i bydelene af Socialforvaltningen.

Analyser fra SFI viser, at kriteriet har betydning af antallet af anbragte børn og unge.



# Vurdering børns socioøkonomiske forhold

Børnenes socioøkonomiske forhold vurderes ved at sammenligne 2007 med 2011

For nøgletal vedr. arbejdsmarkedstilknøytning sammenlignes niveauet under sidste lavkonjunktur med nuværende lavkonjunktur

Et faldende niveau eller en faldende andel er udtryk for bedre socioøkonomiske forhold



# Konjunktur og jobmulighed

Børnenes trivsel afhænger af forældrenes arbejdsmarkedstilknytning

Særligt langvarige perioder uden arbejde er problematiske

Arbejdsmarkedstilknytning afhænger af konjunktursituationen

Arbejdsløsheden er højere under lavkonjunkturer end under højkonjunkturer

Over tid kan det niveau, arbejdsløsheden bevæger sig om, ændre sig

Når udviklingen i arbejdsmarkedstilknytningen fra 2007-11 skal bedømmes, er det nødvendigt at se på, hvordan niveauet under sidste lavkonjunktur i begyndelsen af 2000'erne var i forhold til niveauet under nuværende lavkonjunktur.