

Bilag 10



Demografianalyse af borgere med handicap

03-04-2014



Indtægtssiden



Budgetaftale 2014

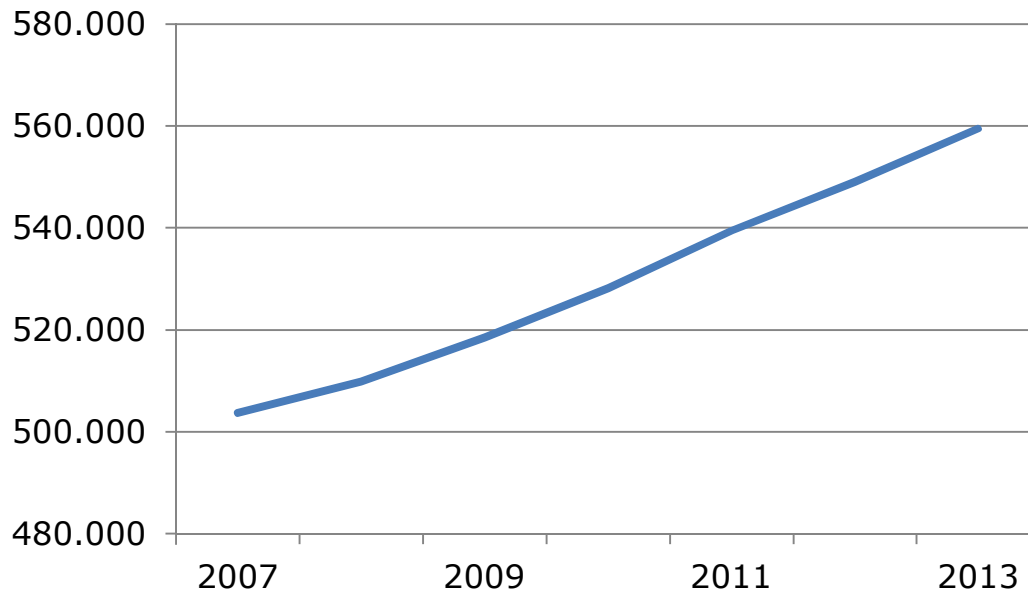
"... at ØKF i samarbejde med de relevante forvaltninger skal undersøge, hvordan det lavere sociale udgiftspres kan indarbejdes i kommunens demografimodeller.

Samtidig undersøges de konstaterede stigninger i antallet af københavnere med handicap og psykisk lidelse for at belyse det udgiftspres, der udløses heraf." (s. 53)



Flere indbyggere i København

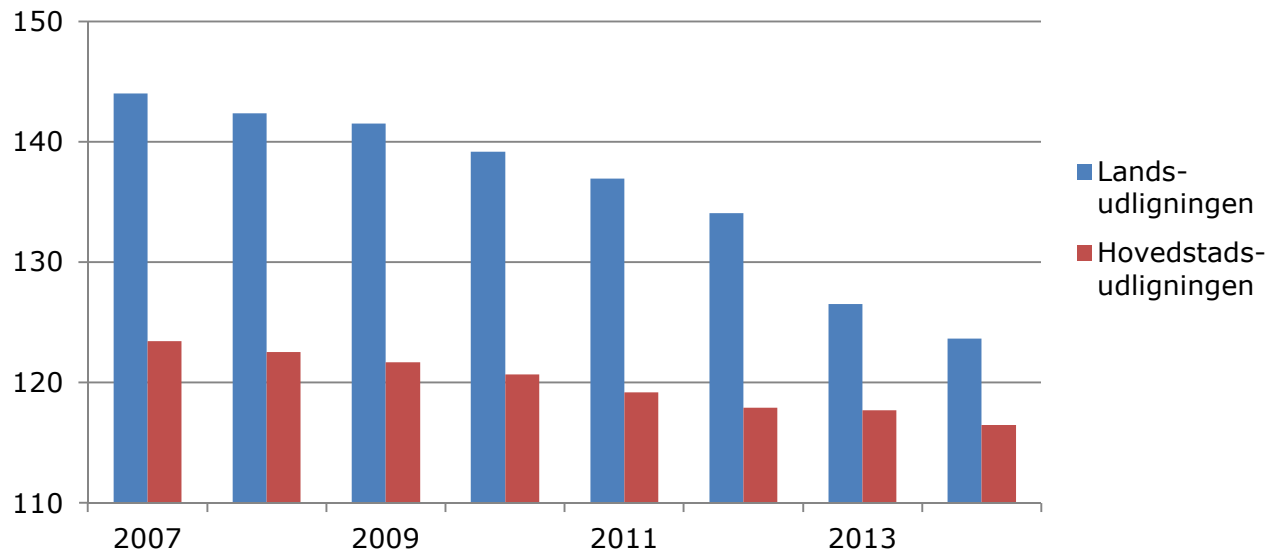
Indbyggere i KK





Socioøkonomiske indeks - Københavns udvikling siden 2007

Indeks hele landet/hovedstaden = 100

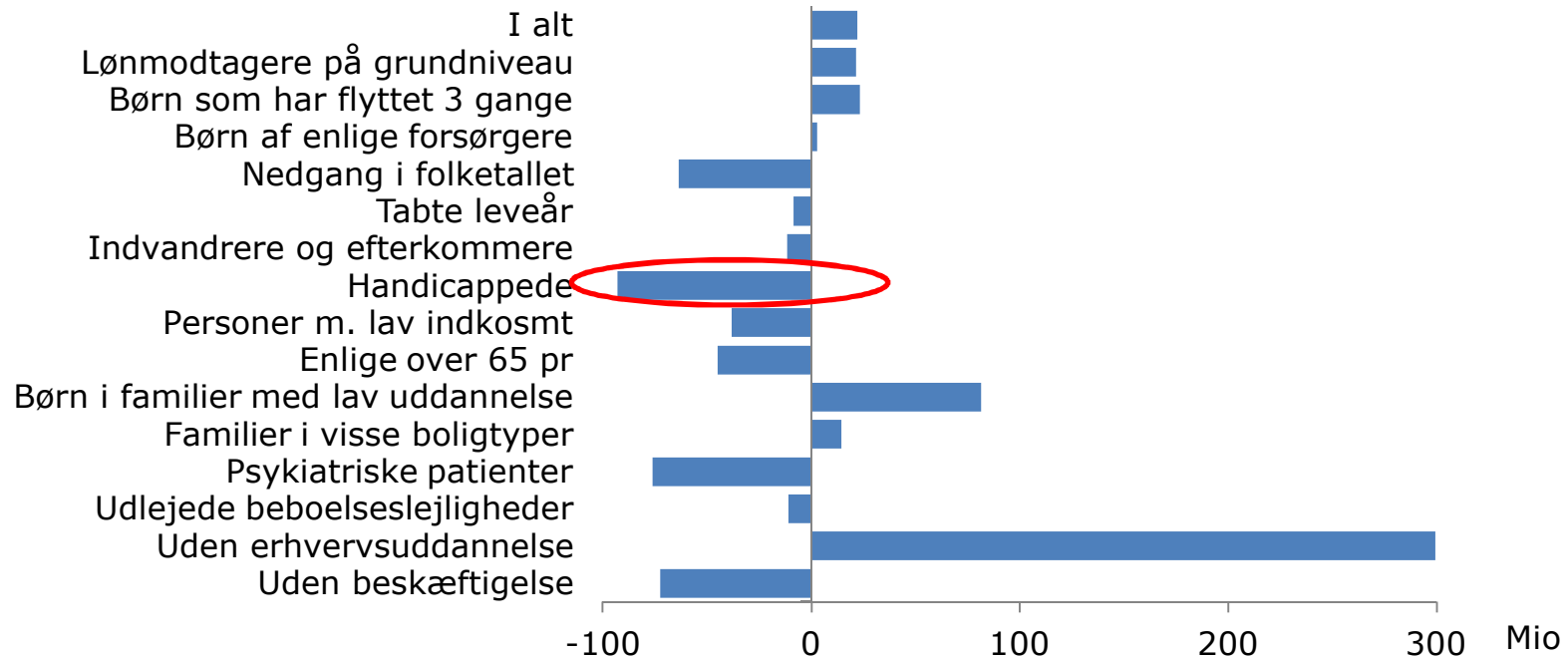


Kilde: Økonomi- og Indenrigsministeriets opgørelse over KKS udgiftsbehov baseret på socioøkonomisk kriterier pr. borger ved udligning mellem kommuner.



Opdatering af indtægter

- samlet effekt på indtægt af udvikling i kriterier 2007-14



Kilde: KL

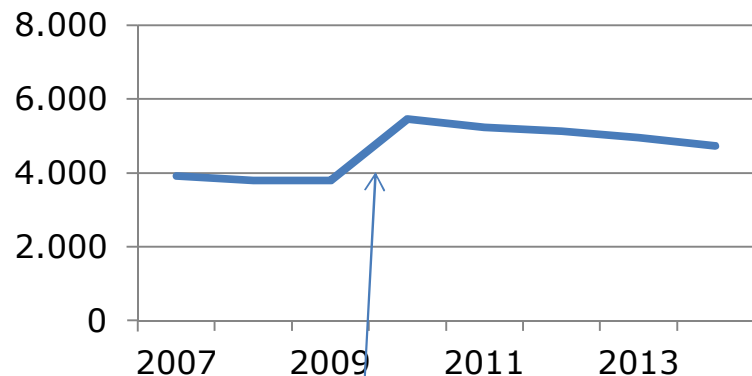
Anm: Beregningen for årene 2007-12 er foretaget på baggrund af statsgarantigrundlaget for 2012, mens beregningen for årene 2012-2014 er på baggrund af statsgarantigrundlaget for 2014. Eksempeltvist er beregningen for 2011-2012 foretaget ved først på skift at erstatte de sociale kriterier i garantigrundlaget for 2012 med værdierne for kriterierne i garantigrundlaget for 2011. Den angivne effekt er derfor den isolerede effekt af at opdatere det enkelte kriterium fra fx 2012 til 2011. Effekten af udligningsreformen på -245 mio. kr. er ikke medtaget. 2013 er påvirket af ændret boligstatistik, som medførte en merindtægt på 100 mio. kr.



Socioøkonomiske kriterier

- borgere med handicap

Antal i KK

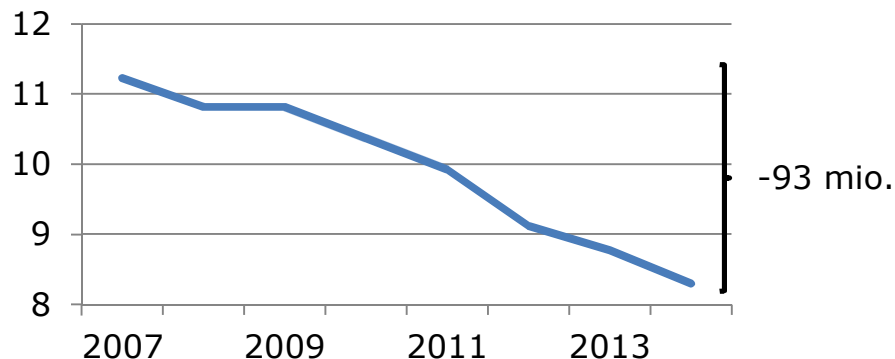


Fra 2010 medtages udviklingshæmmede i aldersgruppen 0-19 og 60-65 år.

Betydning for:

- Ældre, handicappede og udsatte voksne
- Botilbud til voksne med handicap
- Førtidspension

KK andel af hele landet, pct.



Anm.: Antallet af udviklingshæmmede på 65 år og derunder samt antallet af 20-59-årige uden for arbejdsstyrken med øvrige handicap, som inden for en fem-årig periode er diagnosticeret inden for sygehusvæsenet med en diagnose, som vil kunne medføre handicap.

03-04-2014

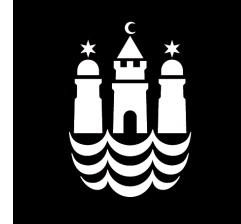


Udgiftssiden



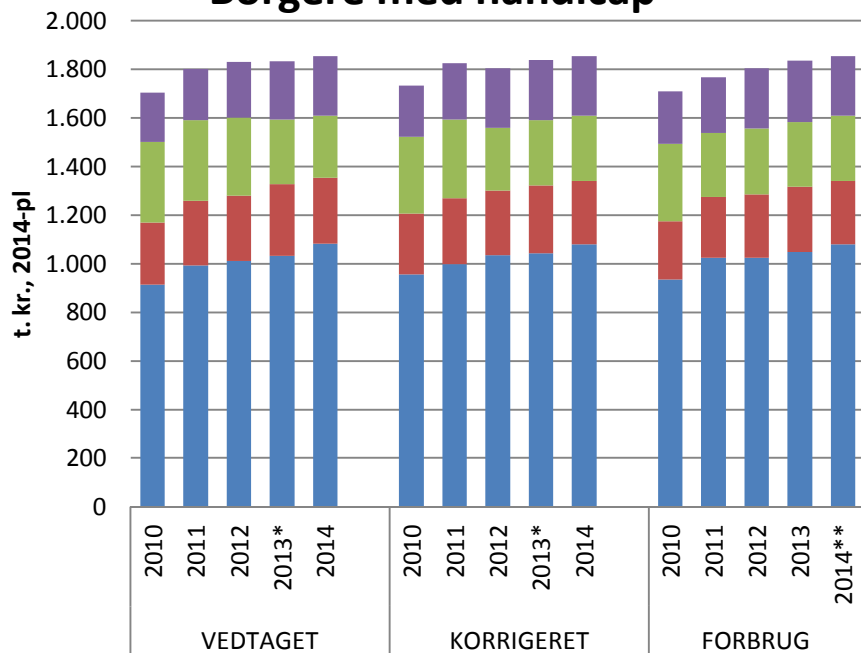
Socioøkonomisk indeks

- Reflekterer ikke udvikling af den samlede population af borgere med handicap (0-∞ år)
- Afspejler ikke stigende levealder
 - Der tælles kun *nye* diagnoser inden for de sidste *fem år*, fx autisme spektrum forstyrrelse (ASF)
- Udelader store grupper
 - Udviklingshæmmede >65 år
 - Øvrige handicap 0-19 år og >60 år, fx multiple funktionsnedsættelser, tourettes syndrom
 - Arbejdende og studerende med øvrige handicap 20-59 år



Budget og forbrug 2010-2014

Borgere med handicap



Borgere med handicap i botilbud samt børn med handicap i døgninst. og forebyggende foranstaltninger udgør tilsammen knap 3/4 af det samlede budget til borgere med handicap.

Analysen fokuser derfor på udvikling i antal borgere i disse ydelsesgrupper

| Afvigelser på borgere med handicap (mio. kr., 2014-pl) | | | | | |
|--|------|------|------|-------|------|
| | 2010 | 2011 | 2012 | 2013* | 2014 |
| Vedttaget – Forbrug | -5,9 | 35,3 | 26,3 | -2,5 | 1,2 |
| Korrigeret – Forbrug | 24,1 | 56,7 | 2,1 | 3,0 | 0,0 |

Note: Negativt fortegn indikerer merforbrug

- Botilbud til borgere med handicap
- Døgntilbud og forebyggende foranstaltninger til børn med handicap
- Øvrig handicap
- Ikke-demografireguleret handicap

*Note: En væsentlig forklaring på differensen mellem Vedtaget budget 2013 og Korrigeret budget 2013 er, at budgettet på Borgere med handicap blev reduceret med 13,2 mio. kr. som følge af justeringerne i pris- og lønfremskrivning fra 2012-2013.

**Note: Forventet forbrug i 2014 er sat lig med korrigeret budget.



Datakilder for demografianalyse

- Antal borgere med handicap opgøres i årsværk, dvs. antal dage på tilbud delt med 365 dage, eftersom det er den centrale enhed i forhold til udgiftsbehov
- Data er hentet fra SOFLIS, enhedspriskataloger samt RUBIN budget- og regnskabsdata fra 2010-2014

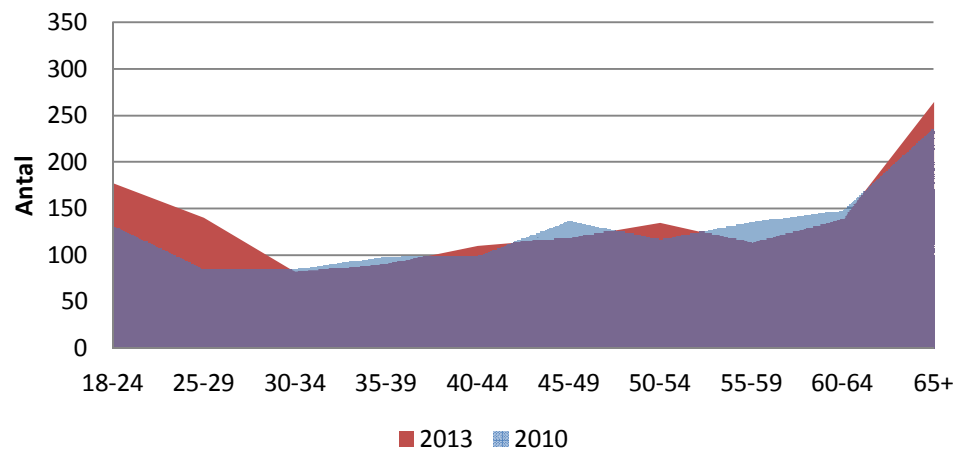


Udvikling i antal voksne borgere med handicap i botilbud - fordelt på alder

| Antal borgere med handicap i botilbud* | | | | | |
|--|------|------|------|------|----------------|
| Aldersgruppe | 2010 | 2011 | 2012 | 2013 | Væst 2010-2013 |
| 18-24 | 132 | 154 | 164 | 178 | 35% |
| 25-29 | 85 | 94 | 114 | 140 | 65% |
| 30-34 | 85 | 78 | 78 | 82 | -3% |
| 35-39 | 98 | 101 | 94 | 90 | -8% |
| 40-44 | 99 | 109 | 105 | 110 | 12% |
| 45-49 | 136 | 119 | 119 | 118 | -13% |
| 50-54 | 116 | 123 | 135 | 135 | 16% |
| 55-59 | 135 | 130 | 118 | 113 | -16% |
| 60-64 | 147 | 130 | 143 | 139 | -6% |
| 65+ | 237 | 253 | 253 | 265 | 12% |
| I alt | 1270 | 1291 | 1324 | 1370 | 8% |
| Årlig vækst | - | 2% | 3% | 3% | |

* Ventelisten indgår ikke, men tendensen vil være den samme hvis den indregnes. Ventelisten vil forskyde niveauet. Kilde: SOFLIS/årsværk

Udvikling i antal borgere med handicap på botilbud - fordelt på alder



Stigningen i antallet af unge borgere med handicap skyldes:

- Nye diagnoser, fx ASF, som ikke indgår i ØIMs opgørelse.
- Overflytning fra børn og unge på efterværn

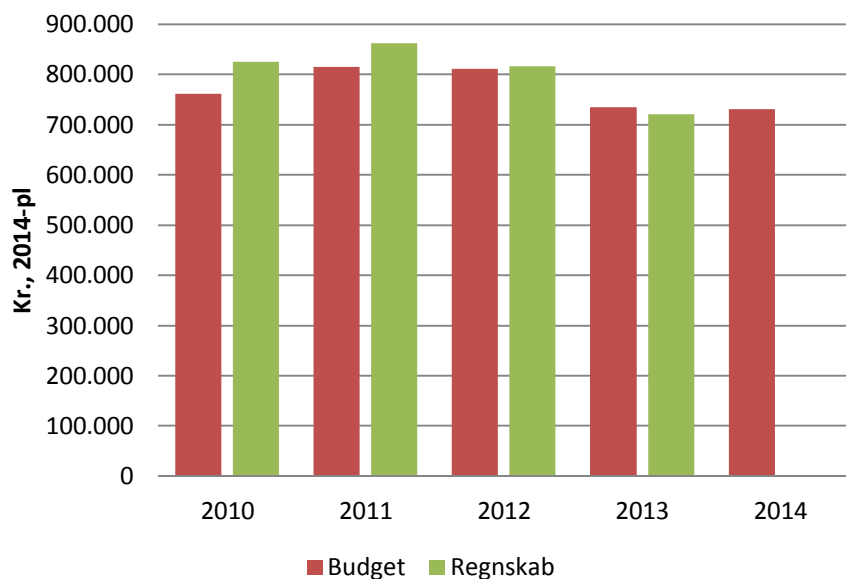
Stigningen i antallet af ældre borgere med handicap skyldes:

- Den forventede levealder i KK - som i resten af landet - stiger. Dette gælder også for borgere med handicap. Bedre målrettet behandling medfører længere forventet levetid - også for borgere med handicap.

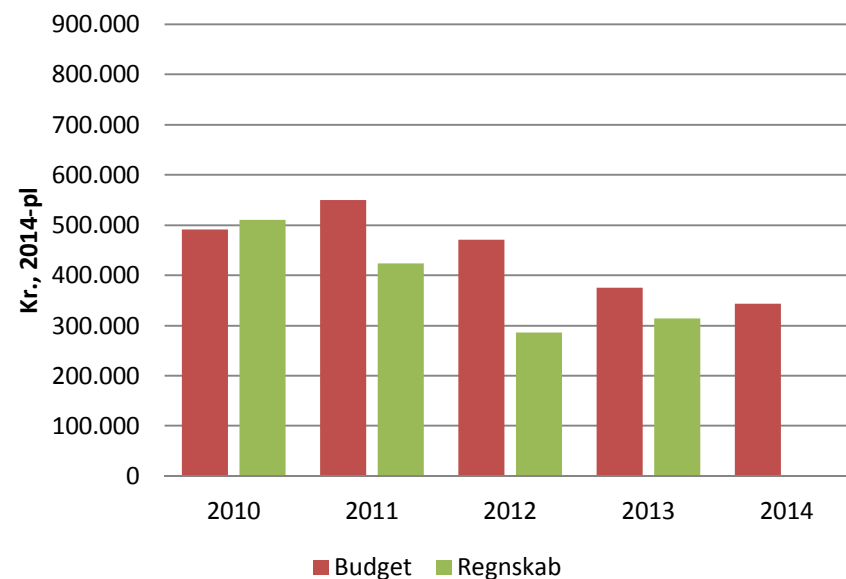


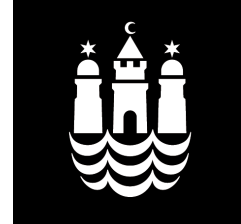
Udvikling i enhedspriser på botilbud til borgere med handicap >18 år

Længerevarende botilbud - egne



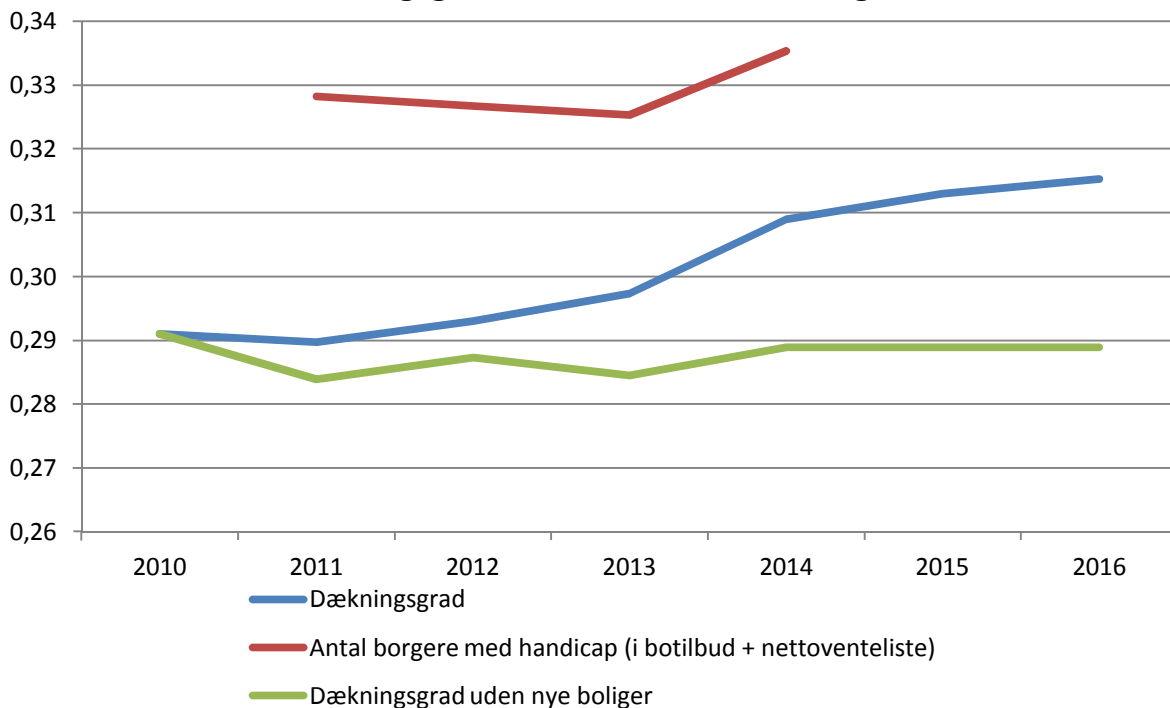
Midlertidige botilbud





Udvikling i efterspørgsel og dækningsgrad på botilbud til borgere med handicap >18 år

Dækningsgrader, inkl. besluttede boliger

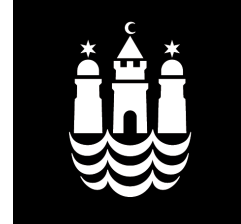


Konklusioner ift. demografiudvikling for borgere med handicap >18 år

- Stigende dækningsgrad pga. planlagte nye boliger og dermed stigende aktivitet.
- Dækningsgrad fastholdes med nuværende demografimodel
- Forskel mellem venteliste og dækningsgrad forventes øget fremover, hvis der ikke planlægges nye boliger

Note: Ventelisten til botilbud blev omlagt fra antal brutto- til antal nettoventende, dvs. aktivt ventende, fra 2012.

*Grafen viser antal helårsborgere/årsværk og udregnet med udgangspunkt i realiserede mængder

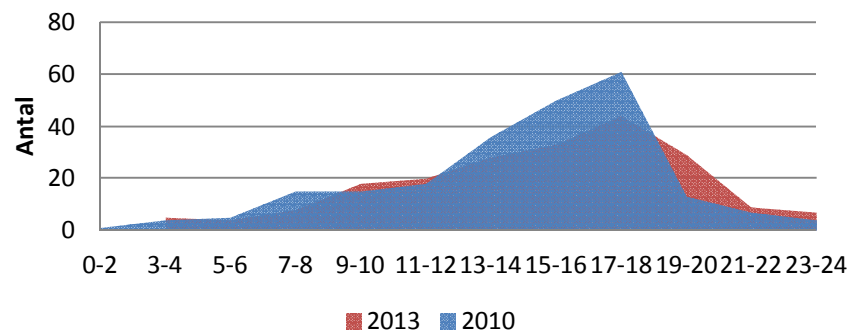


Udviklingen i børn og unge med handicap på døgninstitutioner - fordelt på alder

| Aldersgruppe | Børn med handicap på døgninst. - fordelt på alder | | | | Vækst 2010-2013 |
|--------------|---|------|------|------|-----------------|
| | 2010 | 2011 | 2012 | 2013 | |
| 0-2 | 1 | 1 | 2 | 0 | -100% |
| 3-4 | 4 | 3 | 3 | 5 | 25% |
| 5-6 | 5 | 2 | 7 | 4 | -20% |
| 7-8 | 15 | 14 | 7 | 8 | -47% |
| 9-10 | 15 | 18 | 20 | 18 | 20% |
| 11-12 | 18 | 18 | 27 | 20 | 11% |
| 13-14 | 36 | 25 | 28 | 28 | -22% |
| 15-16 | 50 | 44 | 39 | 33 | -34% |
| 17-18 | 61 | 62 | 47 | 44 | -28% |
| 19-20 | 13 | 10 | 23 | 29 | 123% |
| 21-22 | 7 | 8 | 2 | 9 | 29% |
| 23-24 | 4 | 5 | 6 | 7 | 75% |
| I alt | 229 | 210 | 211 | 205 | -10% |
| Årlig vækst | - | -8% | 0% | -3% | |

*Aldersgruppen 18-24 er unge på efterværn, der endnu ikke er flyttet til voksenområdet. Der er dermed ikke overlap mellem de borgere, der indgår i henh. børne- og voksenområdet.

Udvikling i børn med handicap på døgninstitution - fordelt på alder

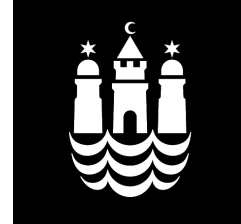


Faldet i antallet af børn med handicap <24 år på døgninst. skyldes:

- Forvaltningens strategi om større grad af forebyggelse frem for anbringelse

Stigningen i antal unge med handicap <24 år på døgninst. skyldes:

- Flere efterværnssager,

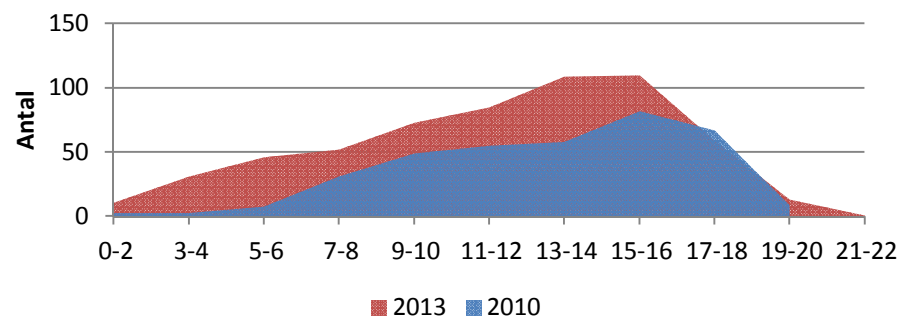


Udviklingen i antal børn og unge med handicap med forebyggende foranstaltninger - fordelt på alder

| Aldersgrupp e | Børn med handicap på forebyggende foranstaltning - fordelt på alder | | | | Vækst 2010-2013 |
|------------------|---|------|------|------|--------------------|
| | 2010 | 2011 | 2012 | 2013 | |
| 0-2 | 3 | 3 | 5 | 11 | 267% |
| 3-4 | 3 | 6 | 23 | 31 | 933% |
| 5-6 | 8 | 11 | 27 | 46 | 475% |
| 7-8 | 31 | 32 | 37 | 52 | 68% |
| 9-10 | 49 | 38 | 63 | 73 | 49% |
| 11-12 | 55 | 48 | 77 | 85 | 55% |
| 13-14 | 58 | 67 | 71 | 109 | 88% |
| 15-16 | 82 | 64 | 86 | 110 | 34% |
| 17-18 | 67 | 72 | 72 | 59 | -12% |
| 19-20 | 9 | 12 | 8 | 13 | 44% |
| 21-22 | 0 | 1 | 1 | 1 | 100% |
| I alt | 365 | 354 | 470 | 590 | 62% |
| Årlig vækst | - | -3% | 33% | 26% | |

*Aldersgruppen 18-24 er unge på efterværn der endnu ikke er flyttet til voksenområdet. Der er dermed ikke overlap mellem de borgere der er med i børne- og voksenområdet.

Børn med handicap på forebyggende foranstaltning - fordelt på alder



Stigning i antallet af børn med handicap på forebyggende foranstaltninger skyldes:

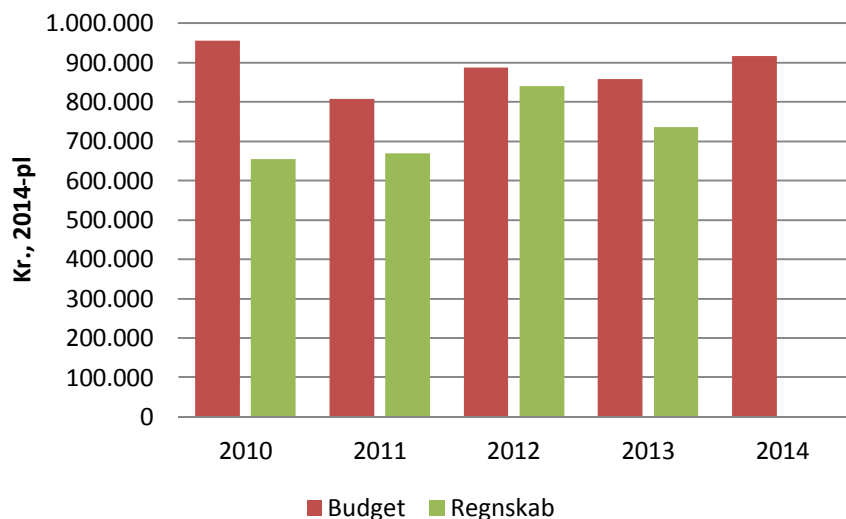
- Forvaltningens strategi om at afsøge muligheden for at iværksætte en forebyggende foranstaltning, før muligheden for anbringelse forfølges.

Note: Forebyggende foranstaltninger dækker bl.a. over familie- og dagbehandling samt aflastningsordninger

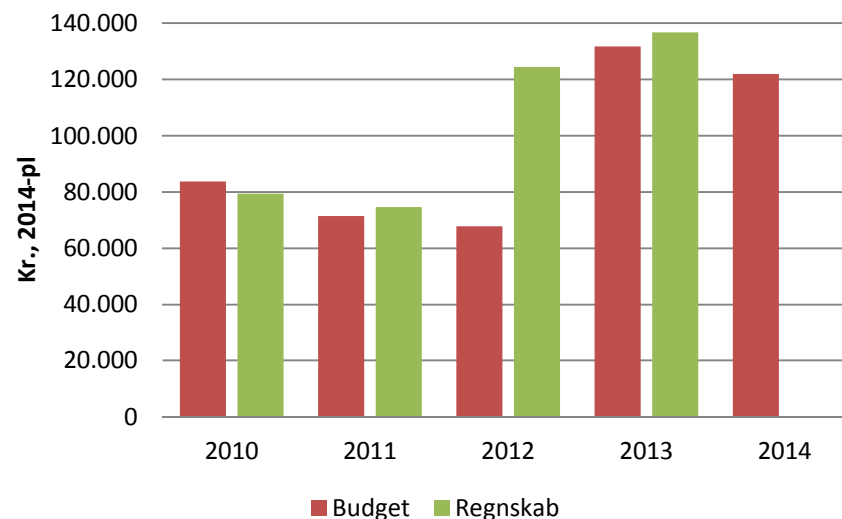


Udvikling i enhedspriser på børneområdet

Døgninst. til børn med handicap - egne

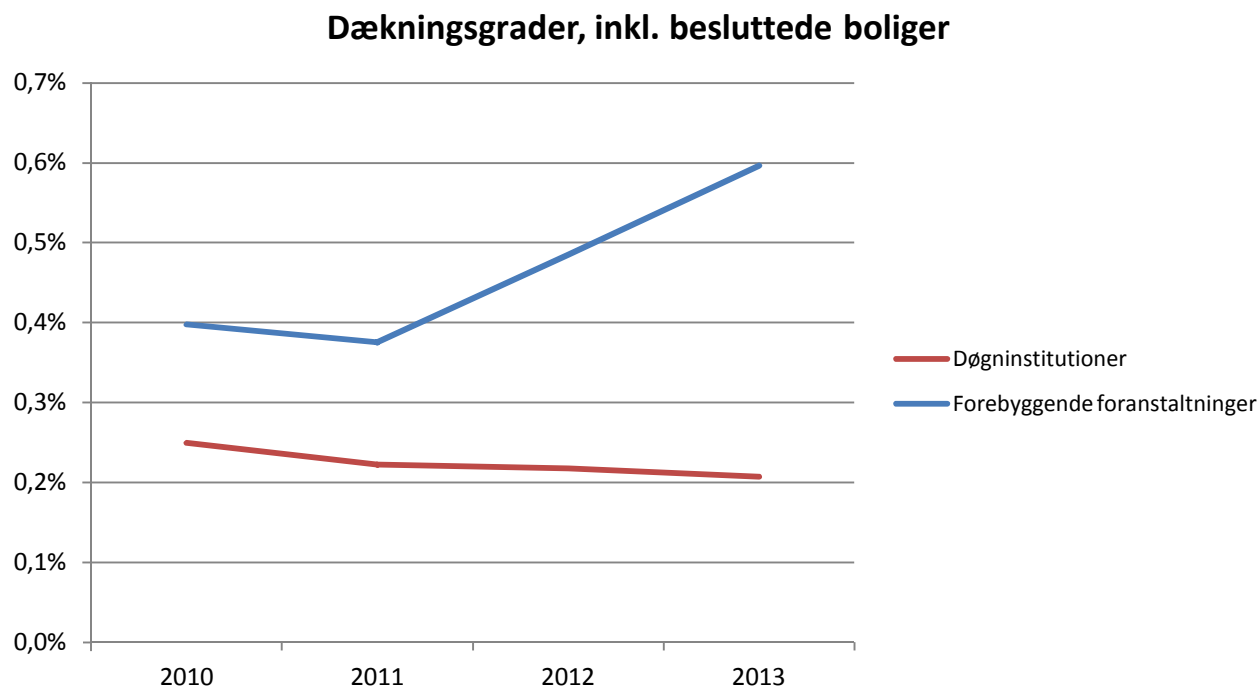


Forebyggende foranstaltninger til børn med handicap





Udvikling i dækningsgrader på børneområdet



*Grafen viser antal helårsborgere/årsværk og udregnet med udgangspunkt i realiserede mængder

03-04-2014



Demografiregulering 2014



Enhedspriser, mængder og kompensationsgrader på handicapområdet 2014

| Ydelse | Målgruppe | Enhedspris | Mængde | Kompensationsgrad |
|---|-----------|------------|--------|-------------------|
| Socialpædagogiske fripladser | <24 år | 11.000 | 324 | 100% |
| Døgnpleje for børn og unge | <24 år | 738.000 | 63 | 100% |
| Døgninstitutioner for børn og unge - køb | <24 år | 1.211.000 | 25 | 100% |
| Døgninstitutioner for børn og unge – egne | <24 år | 967.000 | 115 | 95% |
| Forbyggende foranstaltninger for børn og unge | <24 år | 122.00 | 560 | 100% |
| Beskyttet beskæftigelse – køb | >18 år | 129.000 | 162 | 100% |
| Beskyttet beskæftigelse – egne | >18 år | 142.000 | 147 | 89% |
| Aktivitets- og samværstilbud – køb | >18 år | 191.000 | 299 | 100% |
| Aktivitets- og samværstilbud – egne | >18 år | 164.000 | 484 | 90% |
| Længerevarende botilbud - køb | >18 år | 908.000 | 354 | 100% |
| Længerevarende botilbud - egne | >18 år | 731.000 | 756 | 94% |
| Midlertidige botilbud - køb | >18 år | 616.000 | 177 | 100% |
| Midlertidige botilbud - egne | >18 år | 344.000 | 166 | 93% |
| Forebyggende indsats (SEL §85;§102;§98) | >18 år | 43.000 | 396 | 100% |
| Hjælpe midler | alle | 7.300 | 15.729 | 100% |



Demografiregulering med 2014 priser og mængder

| (1.000 kr. i 2014 pl) | Område | Efterreg. 2014 | Effekt af efterreg. 2015 | Demografi 2015 | 2016 | 2017 | 2018 |
|-------------------------------|-------------------------|-------------------|--------------------------------|-------------------|---------------|---------------|---------------|
| Demografiregule- ring 2014 | Borgere med handicap | -1.530 | -3.671 | 29.890 | 28.569 | 28.569 | 26.968 |
| | Hjemmepleje | -193 | -463 | 5.171 | 4.862 | 4.861 | 4.585 |
| | I alt | -1.723 | -4.134 | 35.060 | 34.784 | 33.430 | 31.553 |

Ændring af rammerne

| (1.000 kr. i 2014 pl) | Område | Efterregulerin- g 2014 | Effekt af efterreg. 2015 | Demografi 2015 | 2016 | 2017 | 2018 |
|---|-------------------------|---------------------------|--------------------------------|-------------------|------------|--------------|---------------|
| Forskel mellem demografi- regulering ml. 2013 og 2014 | Borgere med handicap | -1.530 | -3.671 | 228 | 1.459 | 1.478 | 26.968 |
| | Hjemmepleje | -193 | -463 | -771 | -478 | -446 | 4.585 |
| | I alt | -1.723 | -4.134 | -542 | 980 | 1.032 | 31.553 |

Note: Beregningerne kvalitetssikres frem til 14. marts 2014.