

Implementering af skybruds planer. SIGNATUR forslag.

KLIMA team har bedt Nørrebro Lokaludvalg udpege 1-2 SIGNATUR projekter for hver af de 3 vandoplande

Baggrund og status:

Henover sommeren 2013 udarbejdede Nørrebro Lokaludvalg/Miljøpunkt Nørrebro hørings svar til de 3 skybrudsplaner der berører det administrative Nørrebro, samt hørings svar til miljøvurdering af planerne.

På de 3 borgermøder afholdt af det daværende Center for Park og Natur i slutningen af 2013, i sammenhæng med høringsprocessen, blev det klart tilkendegivet fra forvaltningen at det var et forvaltningsansvar at gennemføre de tiltag der skal til for at sikre Nørrebro mod skader fra et skybrud svarende til en 100 års hændelse og at investeringer i skybrudssikring/klimatilpasning skal foretages - **hvis der i andre sammenhænge skal foretages investeringer i infrastruktur**. Samtidig blev det på møderne oplyst at forvaltningen på baggrund af skybrudsplanerne og hørings svarene, ville udarbejde 40 delplaner for København der alle skulle i høring.

I Maj 2014 oplægget ”Dialog med lokaludvalgene” fra forvaltningens KLIMA team til mødet med lokaludvalgets sekretariat - blev der skitseret overskrifterne for hvad et SIGNATUR forslag er.

- **Høj synergi med andre bystrategier**
- **Høj synlighed**
- **Høj multifunktionalitet**
- **Høj synergi med anden planlægning**
- **Let at gennemføre**
- **Høj robusthed for ændrede klimaforudsætninger**
- **Merværdi for byens liv**
- **Lav miljøpåvirkning**
- **Lavt omkostningsniveau**

I Juni 2014 offentliggøres beslutningsmateriale til Københavns Kommunes Teknik- og Miljø Udvalg (TMU), for metode til implementering af skybrudsprojekter, er et kort som bilag der angiver de 470 anlægsprojekter der skal gennemføres for at sikre hele København mod skybrud svarende til en 100 års hændelse. (se bilag)

Forudsætninger:

I arbejdet med høringer omkring de 3 skybrudsplaner for det administrative Nørrebro har fokus været på

- **Skadereduktion - på grund af Nørrebro's specielle udfordringer og befæstningsgrad.**
- **Helhedsløsninger**

Lokaludvalgets arbejdsgruppe ”Byrum, Teknik og Miljø” tilkendegav på mødet d. 4. juni at Skadesreduktion og Helhedsløsninger er de vigtigste prioriteter i det fremtidige arbejde med klimasikring af Nørrebro.

Skadesreduktion:

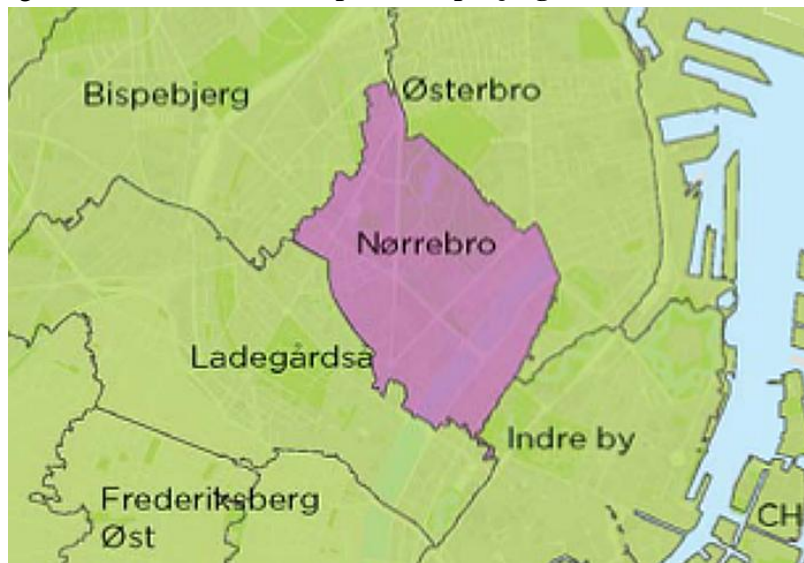
Da Nørrebro er en bakke, er der et meget stort fald fra toppen ved krydset Tagensvej/Jagtvej og med fald mod Åboulevarden, Søerne, Emdrup samt Lygten, med f.eks. fald ned af Jagtvej på 10 meter ca. 1½ km. Dette medfører kraftigt skybrudsvand strømning henover en bydel med en befæstningsgrad på over 80%. Løsninger på udfordringer fra skybrud og klimatilpasning for bydelen, skal derfor gøre bydelen meget mere modstandsdygtig overfor skader og de løsninger der vælges at implementere, skal være robuste.

Helhedsløsninger:

Den, af forvaltningen skitserede opdelinger i 3 faser for gennemførelse af projekter kan ikke anbefales. Erfaringer fra andre infrastruktur projekter i bydelen, viser at der er en meget stor risiko for at den beskrevne fase 3, aldrig kommer til at blive realiseret. Fase 3 er den del der skal tilføre bydelen flere og bedre byrum, flere grønne løsninger og meget mere merværdi. Samtidig vil en faseopdeling medføre gentagne perioder med byggerod og opgravning i gader og kvarterer. Faseopdeling er derfor ikke en bæredygtig løsning for tætte urbane områder som Nørrebro.

Signaturprojekter på det administrative Nørrebro:

- Vandopland Ladegårdså
- Vandopland Nørrebro
- og nørrebro-delen af Vandopland Bispebjerg



Ladegårdså vandopland.

I Kvartersplan 2013-2019 for “Områdefornyelsen for Indre Nørrebro” (OIN), fra maj 2014 og i maj/juni 2014 til godkendelse i **Ministeriet For By, Bolig og Landdistrikter**, er der medtaget 2 projekter relevante for SIGNATUR projekt.

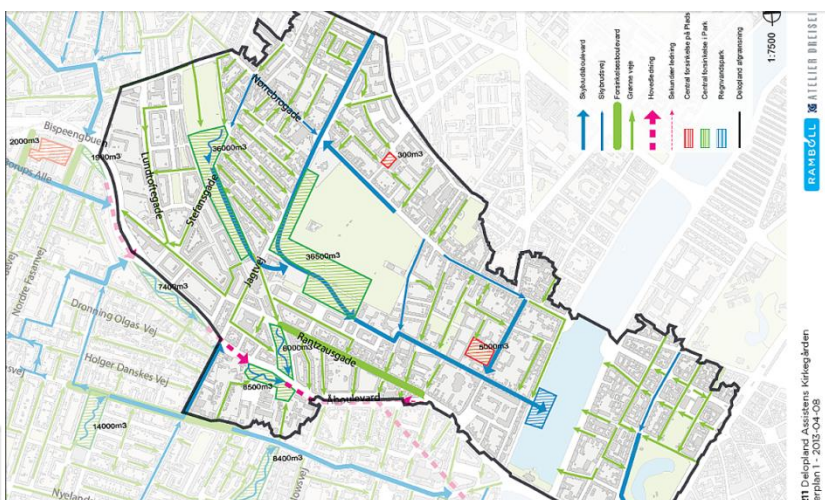
Rantzausgade som Skybrudsboulevard med Jægergade som ‘grøn vej’. I Rantzausgade skal der foretages allerede bevilgede trafikinvesteringer i form af en cykelpakke med nedlæggelse af mange parkeringspladser for at give plads til at forbedre cykel fremkommeligheden i gaden.



I Kvarters plan 2013-2019 for OIN er strategien at Rantzausgade samtidig udvikler sig til en driftig handelsgade, med nye muligheder for udendørsliv i forbindelse med cafeer og spisesteder og at der med en kombination af alle de forskellige tiltag tilføres meget mere merværdi for bydelen og tilføres meget mere handelsliv til gaden. Nørrebro Lokaludvalg har længe haft en strategi om byudvikling i Rantzausgade, fra Borups Plads og i hele kvarteret omkring Rantzausgade kaldet ”Lille Amsterdam”.

En Skybrudsboulevard løsning skal kombineres med at gaden tilføres yderligere grønne løsninger, samt at der indtænkes mange flere træer i løsningen.

Skybrudsboulevard



I den meget foreløbige synopsis fra Klima team for skybruds implementering nævnes nu principper for UHI (Urban Heat Island) varmeeffekten for tæt bebyggede urbane byområder. Løsning er at forøge mængden af grønne løsninger, samt plantning af flere træer, til at modvirke det stigende antal hedeølger der er en konsekvens af et mere ustabil klima. Rantzausgade og Jærggade er begge meget smalle gader med høje bygninger på begge sider.

Hans Tavsens Park som forsinkelsesbassin, med afløb gennem Korsgade som skybrudsvej.

I Kvartersplan for OIN er strategien for området omkring Hans Tavsens Park at området skal udvikles med Blågårdsskolen som omdrejningspunkt, med leg og bevægelse og hele området inddrages. Samtidig forandres parken til at opstuve skybrudsvandet fra Jagtvej i Hans Tavsens Park og derefter ledes vandet gennem Korsgade til krydset Korsgade / Blågårdsgade. **Her skal nævnes muligheden for at i stedet at skabe en lommepark i søen ud for Korsgade, der samtidig kan fungere som filtrering af skybrudsvand og som vil skabe meget stor merværdi for Nørrebro.** (der foregår lige nu et udrædningsarbejde omkring fredningen af søerne og en ny udviklingsplan)



Fredningen af Assistents Kirkegård har skabt usikkerhed på Nørrebro omkring kapaciteten i Assistents Kirkegård/Hans Tavsens Park som forsinkelsesbassin, hvor forudsætningerne i den oprindelige plan var at over 35.000 m³ skybrudsvand skulle opstaves i den vestlige og sydlige side inde i kirkegården samt parken. (der er ingen udmeldinger omkring skybrudsplanerne efter fredningen af kirkegården)

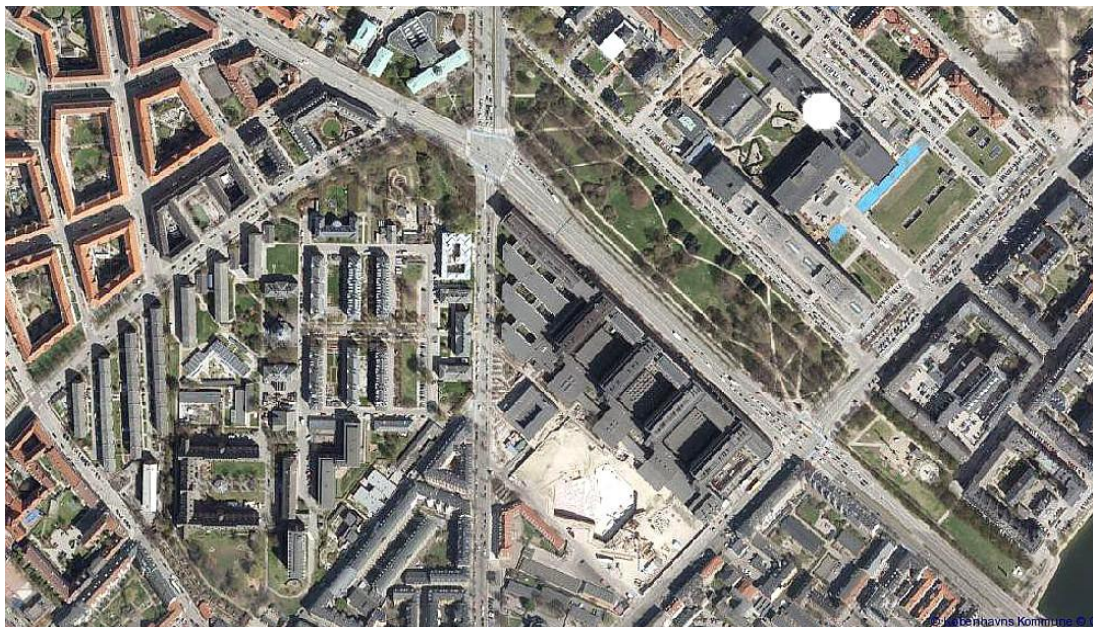
Ladegårdsåen. På nuværende tidspunkt er der nedsat en styregruppe for arbejdet med at foretage yderligere tekniske og samfundsøkonomisk analyse af projekt Ladegårdsåen. Dette analyse arbejde foretages af Københavns Kommune i 2014/15 men med deltagelse i styregruppen.

Vandopland Nørrebro.

Amor- og Fredens Park som skybrudsløsning.

Dette område hører til det administrative Østerbro, men er en del af vandopland Nørrebro.

Der er foregået i øjeblikket et udredningsarbejde i et parkbrugerråd omkring Amor- og Fredens Park omkring fredningen og en ny udviklingsplan for parkerne. De foreløbige resultater af arbejdet er at Amorparken skal restituere som en grøn oase med ophold for både områdets beboere, studerende og personale og besøgende til Rigshospitalet, med større fokus på biodiversitet. Skybrudsløsninger i Amorparken ses blandt andet som en mulighed for at kunne tilføre og sikre større biodiversitet til parken.



Fredens Park skal restituere med fokus på muligheder for aktivitet indenfor fredningen, til glæde for områdets beboere og bibeholde parken som 'plads til mennesker'. Skybrudsløsninger skal indarbejdes i parken, men **skybrudsløsninger kan også etableres som en lommepark i søen** eller som en kombination af løsning i park og lommepark. **Amor- og Fredens Park skal samtænkes med en helhedsløsning for hele Tagensvej.**



Ravnsborggade / Ryesgade. (skal samtænkes med Amor- og Fredens Park)

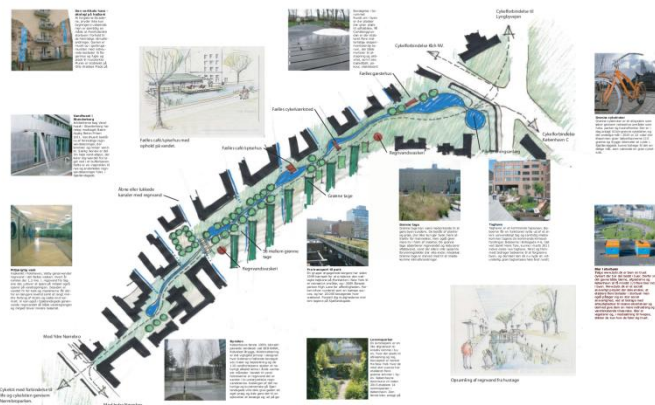
Dette område er et af de meget berørte områder fra skybrud, sammen med andre af de lavtliggende områder mod søerne. Der er foreslået opstuvningskapacitet i parken omkring Sølund, for Ryesgade området mod Fredensgade, men her skal også nævnes **muligheden for lommeparker i søerne til filtrering af skybrudsvand, ud for Fredens Park og Skt. Hans Gade, som vil kunne tilføre bydelen stor rekreativ merværdi.**

Sjællandsgade som Skybrudsvej, Forsinkelsesvej og 'grøn korridor'

Samtænkes med skybrud- og LAR løsning i "De Gamles By"

Sjællandsgade området er en udfordring på grund af topografien hvor skybrudsvand strømmer mod gaden fra hele området omkring og ikke kan komme videre. I Masterplan 3 er der foreslået en rør-løsning fra krydset Sjællandsgade/Guldbergsgade under området Møllegade/Nørre Alle kvarteret til Læssøgade. I høringssvar fra Nørrebro Lokaludvalg/Miljøpunkt Nørrebro er det foreslået at de samme midler bedre kan udnyttes til en overfladeløsning i Sjællandsgade og at omdanne den allerede trafiksanerede Sjællandsgade til en 'grøn/blå korridor'. Skybrudsvandet skal derfor tilbageholdes lokalt og i synergi med den foreslåede skybrud- og LAR løsning for området "De Gamles By", i samspil med Helhedsplanen for "De Gamles By". At gennemføre den foreslåede skybrud- og LAR løsning i "De Gamles By" vil være et oplagt demonstrations projekt for urbane grønne løsninger i Københavns Kommune.

VISION SJÆLLANDSGADE



(på Juni 2014 oversigtskortet over anlægs projekter til TMU ser det ikke ud til at forvaltningen har medtaget de kritikpunkter Nørrebro havde i høringssvar omkring en rør-løsning, men henviser til den videre proces).

Fælles for Vandopland Nørrebro og Vandopland Bispebjerg.

Tagensvej.

Udover de af forvaltningen nævnte kriterier er der specielt for det administrative Nørrebro at første prioritet er et skadereducerende kriterium, på grund af bydelens specielle udfordringer (topografi). Derfor er det et område som skal prioriteres, for at sikre mod akkumulerede skader nedenfor Tagensvej. Her er der et overlap mellem Vandopland Nørrebro og Vandopland Bispebjerg. Ved at sikre en helhedsorienteret løsning af Tagensvej og aflede skybrudsvandet til Fredens Park/Sørerne og til Bispebjerg, vil presset på resten af bydelen mindskes og dermed kunne sikre bedre løsninger for store dele af bydelen, på kvarter/gade niveau.

Vandopland Bispebjerg.

Park/sø på det tidligere rangerområde på den anden side af Tagensvej modsat Mimersparken.

I skybrudsplanen for Bispebjerg arbejdes der med en park/sø til at løse områdets udfordringer fra Jagtvej/Tagensvej mod Bispebjerg og tilstødende veje. Her er der ikke planlagt infrastruktur investeringer men en sådan park løsning vil kunne tilføre dette område en løsning på skybrud og stigende mængder regnvand, samtidig vil det tilføre den del af bydelen en tiltrængt natur- og bymæssig værdi.

De foreslåede overflade løsninger for skybruds- og grønne veje i resten af Nørrebro delen af vandopland Bispebjerg ses som minimums løsninger. Området har behov for at klimatilpasning tilførelse den del af Nørrebro flere grønne løsninger og flere træer, der udover at løse skybrud udfordringer, stigen regnmængder og varmeeffekt, vil kunne tilføre den del af bydelen større merværdi.

Nørrebro delen fra Oversigtskort til TMU. (der er ikke offentliggjort en liste over anlægsprojekter)

