

Hans Skov Kloppenborg, Astrid Marie Olsen og Hanne Søndergaard Pedersen

Tæt på Familien

Statusnotat - baselinemåling



Tæt på Familien – Statusnotat - baselinemåling

© KORA og forfatterne, 2017

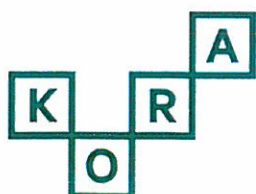
Mindre uddrag, herunder figurer, tabeller og citater, er tilladt med tydelig kildeangivelse. Skrifter, der omtaler, anmelder, citerer eller henviser til nærværende, bedes sendt til KORA.

© Omslag: Mega Design og Monokrom

Udgiver: KORA
Projekt: 11154

KORA
Det Nationale Institut for
Kommuners og Regioners Analyse og Forskning

KORA er en uafhængig statslig institution, hvis formål er at fremme kvalitetsudvikling samt bedre ressourceanvendelse og styring i den offentlige sektor.



**Det Nationale Institut
for Kommuners og Regioners
Analyse og Forskning**

Købmagergade 22
1150 København K
E-mail: kora@kora.dk
Telefon: 444 555 00

Indhold

Baggrund og formål.....	4
1 De unges baggrundsforhold og bortfaldsanalyse	5
1.1 Bortfaldsanalyse	5
1.2 Hvilke foranstaltninger modtager de unge?	6
2 Hvor mange unge har modtaget elementer fra Tæt på Familien?.....	8
2.1 Forskelle i brugen af elementerne.....	10
2.2 Sagsbehandlerens kontakt med den unges netværk	13
3 De unges opfattelse af inddragelse i sagsbehandlingen	15
4 De unges trivsel og adfærd.....	21
4.1 Trivsel	22
4.1.1 SDQ	23
4.2 Skolegang og fritid	24
4.3 Sociale relationer og støtte	25
4.4 Misbrug og kriminalitet	27
Bilag 1 Forskelle mellem grupper af unge.....	31

Baggrund og formål

Københavns Kommune igangsatte i 2015 en ambitiøs omstillingsproces af indsatsen for udsatte unge, kaldet Tæt på Familien. Omstillingen skal sikre, at de unge oplever

- tættere kontakt og dialog med deres sagsbehandler
- at der opbygges støttende relationer mellem de unge selv, familien og personer i familiens omgangskreds
- at de inkluderes i det almindelige samfund gennem skole, fritidsjob og aktiv fritid
- at indsatsen er sammenhængende og passer til de behov, som de unge selv og familien har.

Der er fokus på, at den unge selv og den unges netværk skal være en aktiv del af løsningen. Der er også fokus på, at de unges opvækst skal ligne en opvækst i en almindelig familie så meget som muligt, fx i forhold til skolegang og fritid, og specialiserede tilbud skal i højere grad bruges kortvarigt og fokuseret.

Københavns Kommune har bedt KORA om at evaluere Tæt på Familien.

I dette statusnotat viser vi resultater fra de spørgeskemaundersøgelser, som er gennemført blandt en gruppe af udsatte unge og sagsbehandlere i Københavns Kommune fra juni til oktober 2016. I alt har sagsbehandlerne udfyldt spørgeskemaer vedrørende 258 unge, mens i alt 119 unge har besvaret spørgeskemaet. Det er dog ikke alle svarpersoner, som har besvaret hele spørgeskemaet, hvorfor antallet af svar på de enkelte spørgsmål varierer.

Den oprindelige plan var at gentage spørgeskemaundersøgelserne på et senere tidspunkt med henblik på at følge udviklingen i de unges liv. Det har dog vist sig at være meget vanskeligt at indsamle spørgeskemaerne. Derfor har Københavns Kommune og KORA i fællesskab besluttet ikke at gentage spørgeskemaundersøgelserne. I stedet er det aftalt, at KORA blandt andet intensiverer den kvalitative del af evalueringen.

Notatet præsenterer hovedsageligt beskrivende statistik for baselinemålingen. For udvalgte oplysninger vedrørende indsatsens omfang og de unges opfattelse af inddragelse i sagsbehandlingen har vi dog undersøgt, om der er forskelle på tværs af de unges køn, alder og trin på indsatstrappen. Mange af disse forskelle er små og ikke statistisk signifikante. I Bilag 1 findes tabeller, som giver et detaljeret overblik over disse forskelle mellem grupperne, herunder hvilke der er statistisk signifikant forskellige.

Notatet er struktureret på følgende måde:

- I kapitel 1 ser vi på, om de 119 unge, som har besvaret spørgeskemaet, adskiller sig fra den samlede udvalgte stikprøve på 600 unge, hvad angår køn, alder og indsatstrappetrin.
- I kapitel 2 belyser vi, hvilken indsats de unge modtager med særligt fokus på elementerne i Tæt på Familien.
- I kapitel 3 undersøger vi de unges opfattelse af inddragelse i sagsbehandlingen.
- I kapitel 4 ser vi på de unges trivsel og adfærd, herunder de unges skolegang, misbrug og kriminalitet.

1 De unges baggrundsforhold og bortfaldsanalyse

I dette kapitel ser vi på, hvordan de unge, som indgår i undersøgelsen, adskiller sig fra de øvrige unge i stikprøven fordelt på baggrundsforholdene køn, alder og indsatsstrappetrin. Det beskrives også, hvilke foranstaltninger de unge i undersøgelsen modtager.

Bortfaldsanalysen viser, at den gruppe unge, der indgår i undersøgelsen, er relativt repræsentativ for stikprøven – særligt i forhold til alder og køn. Dog er de anbragte unge overrepræsenterede blandt de unge, som har besvaret spørgeskemaet.

Svarprocenten blandt de unge i spørgeskemaundersøgelsen er imidlertid under 20 %. Det betyder, at der muligvis er en væsentlig bias i de indsamlede besvarelser. For eksempel kan det forventes, at de unge, der har svaret på spørgeskemaet, føler sig mere inddraget, end de unge i stikprøven, som ikke har svaret – da sagsbehandleren har haft en relation til den unge, som gør, at den unge faktisk har udfyldt skemaet. Med andre ord er de unge, der har svaret, formentlig atypiske i forhold til den samlede gruppe af unge på baggrundsforhold, som det ikke har været muligt at måle i denne undersøgelse. Derfor kan deres svar formentlig ikke tages som udtryk for den samlede gruppe af udvalgte unges oplevelse af inddragelse, adfærd og trivsel. Dette forhold skal inddrages i fortolkningen af undersøgelsens data.

1.1 Bortfaldsanalyse

Tabel 1.1 De unges kønsmæssige fordeling

	Stikprøven	Besvaret
Drenge	50 %	50 %
Piger	50 %	50 %
Antal unge i alt	600	111

Kilde: Baggrundsdata om de unge fra Københavns Kommune og spørgeskemaundersøgelse blandt de unge

Tabel 1.1 viser følgende:

- Både i den samlede stikprøve og blandt gruppen af unge, som har besvaret spørgeskemaet, er der en ligelig fordeling af drenge og piger.

Tabel 1.2 De unges aldersmæssige fordeling

	Stikprøven	Besvaret
13-14 år	25 %	22 %
15-16 år	32 %	32 %
17-18 år	30 %	30 %
19-22 år	13 %	16 %
Antal unge i alt	600	111

Kilde: Baggrundsdata om de unge fra Københavns Kommune og spørgeskemaundersøgelse blandt de unge

Tabel 1.2 viser følgende:

- Der er kun meget små forskelle mellem stikprøven og besvarelserne med hensyn til de unges aldersfordeling.

Tabel 1.3 De unges fordeling på indsatsstappetrin

	Stikprøven	Besvaret
Forebyggende foranstaltninger	50 %	37 %
Plejefamilieanbringelse	25 %	33 %
Anbringelse på institution mv.	25 %	30 %
Antal unge i alt	600	111

Kilde: Baggrundsdata om de unge fra Københavns Kommune og spørgeskemaundersøgelse blandt de unge

Tabel 1.3 viser følgende:

- Gruppen af unge, som har besvaret spørgeskemaet, afviger fra stikprøven, hvad angår deres placering på indsatsstappen. Der er 13 procentpoint færre unge i gruppen med besvarelse, som modtager en forebyggende foranstaltning. Denne forskel er statistisk signifikant. Omvendt er der 5 procentpoint flere unge, som er anbragt på institution, og 8 procentpoint flere unge i plejefamilieanbringelse, som har besvaret spørgeskemaet, end der er i stikprøven.

1.2 Hvilke foranstaltninger modtager de unge?

Tabel 1.4 Hvilke foranstaltninger er iværksat omkring den unge og familien?

	Procent
Kontaktperson	30 %
Anbringelse i plejefamilie	17 %
Anbringelse på en af Københavns Kommunes egne døgninstitutioner	16 %
Efterværn	14 %
Familiebehandling	12 %
Psykologisk behandling	11 %
Dagbehandling	11 %
Anbringelse på eget værelse/bofællesskab	10 %
Anbringelse i slægt/netværk	5 %
Økonomisk støtte	4 %
Råd og vejledning	3 %
Aflastning	3 %
Praktikophold	2 %
Anbringelse på kost-/efterskole	2 %
Anbringelse på en døgninstitution, som ikke er ejet af Københavns Kommune	2 %
Anbringelse på socialpædagogisk opholdssted	2 %
Psykologisk undersøgelse	1 %
Støtte til fritidsaktiviteter	1 %
Fritidsjob	0 %
Lektiehjælp	0 %
Frivillige støttepersoner/mentorere	0 %
Sikkerhedsplan	0 %
Formidlet døgnophold for barn og forældre	0 %
Ungdomssanktion	0 %

Note: Antal besvarelser i alt: 258. Den enkelte unge kan modtage flere foranstaltninger på samme tid, hvorfor kolonnen "Procent" summerer til mere end 100 %.

Kilde: Spørgeskemaundersøgelse blandt sagsbehandlerne

Tabel 1.4 viser følgende:

- Der er forholdsvis stor forskel på, i hvor høj grad de forskellige foranstaltninger er iværksat omkring de unge og deres familier.
- 16 af de 24 mulige foranstaltninger er næsten ikke eller slet ikke anvendt.
- "Kontaktperson" er den foranstaltning, som anvendes hyppigst. For 30 % af de unge og familierne er dette iværksat.
- De resterende 7 foranstaltninger er iværksat for omkring 10-17 % af de unge og familierne. Herunder kan anbringelse i familiepleje og anbringelse på en af København Kommunes egne døgninstitutioner nævnes, da disse ligger højest med henholdsvis 17 og 16 %¹.

¹ Det skal bemærkes, at datagrundlaget for henholdsvis Tabel 1.4 og Tabel 1.3 er forskelligt, hvorfor fx andelen af anbragte i plejefamilie ikke er den samme i de to tabeller.

2 Hvor mange unge har modtaget elementer fra Tæt på Familien?

I dette kapitel ser vi på, hvor mange unge der har modtaget forskellige elementer af indsatsen i Tæt på Familien. Derudover ser vi på omfanget af sagsbehandlerens kontakt til den unge og den unges netværk. Kapitlet er baseret på spørgeskemaundersøgelserne fra sagsbehandlerne².

Elementer i Tæt på familien

Københavns Kommune har beskrevet fem kerneelementer i Tæt på familien, der er belyst i spørgeskemaundersøgelsen:

1. Samtaler med den unge ud over de lovpligtige opfølgninger
2. Afholdelse af netværksmøder, hvor forældre/privat netværk har deltaget
3. Møder og samarbejde om målene og handleplanen mellem myndighed og foranstaltning ud over de lovpligtige opfølgninger
4. Iværksættelse af flere sideløbende tilbud (fx anbringelse og familiebehandling samtidig)
5. Vurdering og justering af handleplanen og indsatsen på baggrund af den unges behov sammen med den unge, familien og relevante samarbejdspartnere ud over de lovpligtige opfølgninger.

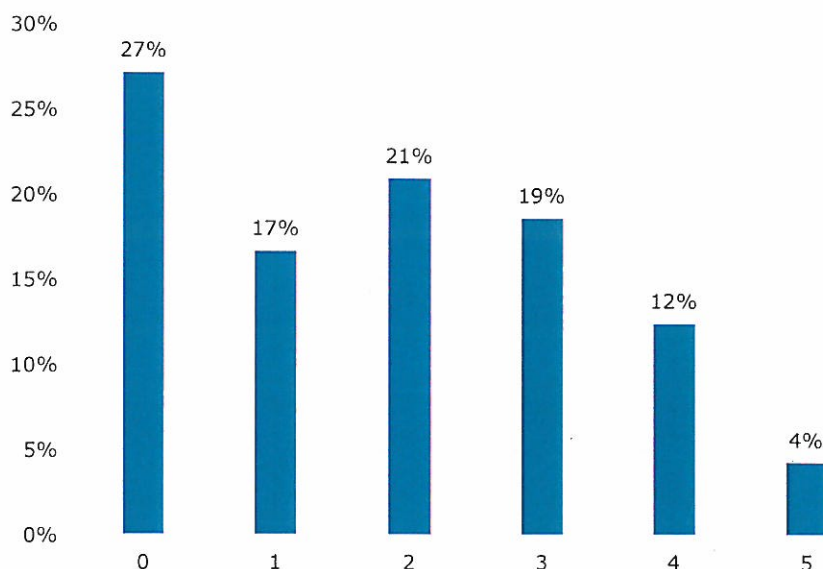
Analysen viser, at 73 % af de unge har modtaget et eller flere elementer af indsatsen. Typisk har de modtaget to eller tre elementer – først og fremmest samtaler med den unge, netværksmøder og møder mellem myndighed og foranstaltning, som ligger ud over de lovpligtige opfølgninger.

Undersøgelsen viser, at gruppen fra 19-22 år modtager færre elementer end de øvrige aldersgrupper. Der er desuden en tendens til, at unge, som er anbragt i familie- og netværkspleje, i lavere grad modtager elementerne sammenlignet med de to andre indsatstrappetrin. Unge, der er anbragt på institution, har derimod de højeste andele for fire ud af de fem elementer. Der er ikke markante forskelle på, hvilke elementer henholdsvis drenge og piger modtager.

Der er generelt en løbende kontakt mellem sagsbehandlerne og den unge. Typisk er sagsbehandlerne i en eller anden form for kontakt med den unge en til to gange om måneden, og alle unge har haft mindst en ansigt til ansigt-samtale med deres sagsbehandler inden for det sidste halve år. Typisk har de haft to samtaler. Alle unge har ligeledes deltaget i netværksmøder inden for det seneste halve år, hvor den unge og eventuelt familien har deltaget. Der er typisk afholdt et til to netværksmøder. Der er til gengæld stor spredning i, hvor hyppig kontakten er mellem sagsbehandleren og den unges netværk.

² Der er i alt indsamlet 258 spørgeskemaundersøgelser fra sagsbehandlerne, hvilket er mere end dobbelt så mange som de unges egne spørgeskemaundersøgelser (i alt 119).

Figur 2.1 Søjlediagram over, hvor stor andel af de unge der har modtaget henholdsvis 0, 1, 2, 3, 4 og 5 elementer fra Tæt på Familien



Note: Antal besvarelser i alt: 258

Kilde: Spørgeskemaundersøgelse blandt sagsbehandlerne

Figur 2.1 viser følgende:

- 73 % af de unge, som sagsbehandlerne har afgivet besvarelser for, har været omfattet af mindst ét af elementerne i Tæt på Familien, mens 27 % ikke har modtaget nogen af elementerne.
- De fleste af de unge, som har modtaget mindst ét element, har modtaget mellem et og tre af elementerne. Kun 4 % af de unge har modtaget alle fem elementer.

Tablet 2.1 Hvor stor del af de unge har modtaget hvilke elementer fra Tæt på Familien i det sidste halve år?

	Procent
Samtaler med den unge ud over de lovpligtige opfølgninger	52 %
Afholdelse af netværksmøder, hvor forældre/privat netværk har deltaget	45 %
Møder og samarbejde om målene og handleplanen mellem myndighed og foranstaltning ud over de lovpligtige opfølgninger	42 %
Iværksættelse af flere sideløbende tilbud (fx anbringelse og familiebehandling samtidig)	19 %
Vurdering og justering af handleplanen og indsatsen på baggrund af den unges behov sammen med den unge, familien og relevante samarbejdspartnere ud over de lovpligtige opfølgninger	28 %
Den unge har ikke modtaget nogen af elementerne i Tæt på Familien	27 %

Note: Antal besvarelser i alt: 258. Den enkelte unge kan modtage flere elementer fra Tæt på Familien, hvorfor kolonnen "procent" summerer til mere end 100 %.

Kilde: Spørgeskemaundersøgelse blandt sagsbehandlerne

Tabel 2.1 viser følgende:

- Der er flest af de unge, som har modtaget elementer, der indebærer samtaler med den unge, netværksmøder og møder mellem myndighed og foranstaltning, som ligger ud over de lovpligtige opfølgninger.
- Færrest af de unge har modtaget elementet "iværksættelse af flere sideløbende tilbud".

2.1 Forskelle i brugen af elementerne

I de følgende tre tabeller ser vi på, hvor stor andel af de unge der har modtaget de forskellige elementer i Tæt på Familien, når de unge opdeles på henholdsvis køn, alder og indsatsstrappetrin.

Tabel 2.2 Andel af de unge, der har modtaget hver af de fem elementer opdelt på køn

	Dreng	Piger
Samtaler med den unge ud over de lovpligtige opfølgninger	55 %	49 %
Afholdelse af netværksmøder, hvor forældre/privat netværk har deltaget	47 %	43 %
Møder og samarbejde om målene og handleplanen mellem myndighed og foranstaltning ud over de lovpligtige opfølgninger	42 %	42 %
Iværksættelse af flere sideløbende tilbud (fx anbringelse og familiebehandling samtidig)	17 %	21 %
Vurdering og justering af handleplanen og indsatsen på baggrund af den unges behov sammen med den unge, familien og relevante samarbejdspartnere ud over de lovpligtige opfølgninger	33 %	22 %
Den unge har ikke modtaget nogen af elementerne i Tæt på Familien	23 %	32 %
Antal besvarelser	132	126

Note: Antal besvarelser i alt: 258. Den enkelte unge kan modtage flere elementer fra Tæt på Familien, hvorfor kolonnerne summerer til mere end 100 %.

Kilde: Spørgeskemaundersøgelse blandt sagsbehandlerne

Tabel 2.2 viser følgende:

- For tre af de fem elementer er der en tendens til, at en større andel drenge end piger har modtaget elementet. 11 procentpoint flere drenge end piger har modtaget vurdering og justering af handleplanen og indsatsen, og henholdsvis 5-6 procentpoint flere drenge end piger har modtaget samtaler ud over de lovpligtige og afholdelse af netværksmøder. Disse forskelle er dog ikke signifikante.
- En lige stor andel drenge og piger har modtaget elementet vedrørende møder og samarbejde om målene, mens en lidt større andel piger end drenge har modtaget iværksættelse af sideløbende forløb.

Tabel 2.3 Andel af de unge, der har modtaget hver af de fem elementer opdelt på aldersgrupper

	13-14 år	15-16 år	17-18 år	19-22 år
Samtaler med den unge ud over de lovpligtige opfølgninger	50 %	55 %	52 %	46 %
Afholdelse af netværksmøder, hvor forældre/privat netværk har deltaget	63 %	50 %	37 %	17 %
Møder og samarbejde om målene og handleplanen mellem myndighed og foranstaltning ud over de lovpligtige opfølgninger	48 %	42 %	43 %	29 %
Iværksættelse af flere sideløbende tilbud (fx anbringelse og familiebehandling samtidig)	22 %	18 %	25 %	6 %
Vurdering og justering af handleplanen og indsatsen på baggrund af den unges behov sammen med den unge, familien og relevante samarbejdspartnere ud over de lovpligtige opfølgninger	33 %	22 %	34 %	23 %
Den unge har ikke modtaget nogen af elementerne i Tæt på Familien	19 %	27 %	28 %	40 %
Antal	54	104	65	35

Note: Antal besvarelser i alt: 258. Den enkelte unge kan modtage flere elementer fra Tæt på Familien, hvorfor kolonnerne summerer til mere end 100 %.

Kilde: Spørgeskemaundersøgelse blandt sagsbehandlerne

Tabel 2.3 viser følgende:

- Gruppen af 19-22-årige adskiller sig fra de øvrige aldersgrupper, idet de generelt modtager færre elementer af indsatsen i Tæt på Familien. I gennemsnit modtager de 19-22-årige unge 1,2 elementer, hvor de unge i de øvrige aldersgrupper modtager mellem 1,8 og 2,2 elementer. Disse forskelle mellem aldersgrupperne er statistisk signifikante. Næsten ingen 19-22-årige modtager fx elementet om iværksættelse af sideløbende tilbud.
- For elementet "samtaler med den unge ud over de lovpligtige opfølgninger" er der kun små forskelle mellem aldersgrupperne med hensyn til andelen af modtagere.
- For elementet "Afholdelse af netværksmøder, hvor forældre/privat netværk har deltaget" ses en tendens til, at jo ældre de unge er, jo mindre andel modtager elementet.

Tabel 2.4 Andel af de unge, der har modtaget hver af de fem elementer opdelt på indsats-trappetrin

	Forebyggende foranstaltning	Anbringelse i familie- og netværkspleje	Anbringelse på institution m.v.
Samtaler med den unge ud over de lovpligtige opfølgninger	47 %	42 %	65 %
Afholdelse af netværksmøder, hvor forældre/privat netværk har deltaget	53 %	32 %	44 %
Møder og samarbejde om målene og handleplanen mellem myndighed og foranstaltning ud over de lovpligtige opfølgninger	46 %	21 %	52 %
Iværksættelse af flere sideløbende tilbud (fx anbringelse og familiebehandling samtidig)	18 %	13 %	25 %
Vurdering og justering af handleplanen og indsatsen på baggrund af den unges behov sammen med den unge, familien og relevante samarbejdspartnere ud over de lovpligtige opfølgninger	27 %	21 %	33 %
Den unge har ikke modtaget nogen af elementerne i Tæt på Familien	27 %	37 %	20 %
Antal	112	62	84

Note: Antal besvarelser i alt: 258. Den enkelte unge kan modtage flere elementer fra Tæt på Familien, hvorfor kolonnerne summerer til mere end 100 %.

Kilde: Spørgeskemaundersøgelse blandt sagsbehandlerne

Tabel 2.4 viser følgende:

- Der er en gennemgående tendens til, at unge, som er anbragt i familie- og netværkspleje, i lavere grad modtager elementerne, sammenlignet med unge på de to øvrige indsatsstrappetrin.
- Unge, der er anbragt på institution, har de højeste andele for fire ud af de fem elementer.
- De unge, der er i forebyggende foranstaltninger, modtager oftere netværksmøder, end det er tilfældet for unge på de to øvrige indsatsstrappetrin.

Tabel 2.5 Hvor mange samtaler (ansigt til ansigt) er der afholdt med den unge alene inden for det sidste halve år?

Antal samtaler	Procent
0	0 %
1	14 %
2	39 %
3	19 %
4	12 %
5-7	7 %
8-10	7 %
11-15	2 %
I alt	100 %

Note: Antal besvarelser i alt: 257

Kilde: Spørgeskemaundersøgelse blandt sagsbehandlere

Tabel 2.5 viser følgende:

- Alle unge har haft mindst en ansigt til ansigt-samtale med deres sagsbehandlere inden for det sidste halve år. Typisk har de haft 2 samtaler.
- For 16 % af de unge gælder det, at der er afholdt mellem 5 og 15 samtaler.

Tabel 2.6 Hvor mange gange har du været i kontakt med den unge i løbet af den sidste måned? (Her tænkes på al form for kontakt, samtaler, møder, sms, telefonopringninger m.m.)

Antal gange	Procent
0	0 %
1	38 %
2	26 %
3	14 %
4	9 %
5-7	5 %
8-10	6 %
11-15	2 %
16-20	1 %
I alt	100 %

Note: Antal besvarelser i alt: 258

Kilde: Spørgeskemaundersøgelse blandt sagsbehandlere

Tabel 2.6 viser følgende:

- Der er ingen af de unge, der ikke har haft en eller anden kontakt til deres sagsbehandler inden for den sidste måned. De har typisk været i kontakt 1-2 gange.
- 14 % har haft kontakt mellem 5 og 20 gange.

Tabel 2.7 Hvor mange netværksmøder er der afholdt, hvor den unge og eventuelt familien har deltaget inden for det sidste halve år?

Antal gange	Procent
0	0 %
1	28 %
2	30 %
3	22 %
4	11 %
5-7	5 %
8-10	3 %
I alt	100 %

Note: Antal besvarelser i alt: 258

Kilde: Spørgeskemaundersøgelse blandt sagsbehandlerne

Tabel 2.7 viser følgende:

- Der er afholdt netværksmøder for alle unge inden for det seneste halve år, hvor den unge og eventuelt familien har deltaget. Der er typisk afholdt et til to netværksmøder. For 8 % af de unge er der afholdt fem eller flere netværksmøder.

2.2 Sagsbehandlerens kontakt med den unges netværk

Tabel 2.8 Hvor ofte er sagsbehandleren i kontakt med den unges familie/netværk (med kontakt mener vi, at I er sammen, taler i telefon sammen, skriver til hinanden)?

	Procent
Næsten hver uge	12 %
En eller to gange om måneden	24 %
Sjældnere end en gang om måneden	34 %
Et par gange om året	16 %
Aldrig eller næsten aldrig	14 %
I alt	100 %

Note: Antal besvarelser i alt: 255

Kilde: Spørgeskemaundersøgelse blandt sagsbehandlerne

Tabel 2.8 viser følgende:

- Der er stor spredning i, hvor hyppigt sagsbehandlerne er i kontakt med den unges familie.

Tabel 2.9 Hvor ofte er sagsbehandleren i kontakt med støttepersoner omkring den unge?

	Procent
Næsten hver uge	18 %
En eller to gange om måneden	32 %
Sjældnere end en gang om måneden	31 %
Et par gange om året	14 %
Aldrig eller næsten aldrig	5 %
I alt	100 %

Note: Antal besvarelser i alt: 255

Kilde: Spørgeskemaundersøgelse blandt sagsbehandlerne

Tabel 2.9 viser følgende:

- Der er også stor spredning i, hvor hyppigt sagsbehandlerne er i kontakt med støttepersoner omkring den unge. Dog er der kun 5 % af de unge, for hvem sagsbehandlerne svarer aldrig eller næsten aldrig.

3 De unges opfattelse af inddragelse i sagsbehandlingen

I dette kapitel ser vi på de unges opfattelse af inddragelse i sagsbehandlingen. Kapitlet er baseret på spørgeskemabesvarelserne fra de unge. Det skal bemærkes, at de unge i undersøgelsen kan forventes at være mere positive i deres opfattelse af inddragelse, end de øvrige unge i stikprøven jf. kapitel 1. Derfor kan resultaterne om inddragelse formentlig ikke generaliseres til den samlede gruppe af udsatte unge i Københavns Kommune.

Undersøgelsen viser at, de unge, som har besvaret spørgeskemaet, i overvejende grad giver udtryk for, at de i relativt høj grad føler sig inddraget i sagsbehandlingen. Igen skal det dog fremhæves, at de unge, som har besvaret spørgeskemaet, formentlig ikke er repræsentative for den samlede gruppe af udsatte unge i Københavns Kommune.

Der er kun ganske små forskelle på, i hvor høj grad de unge føler sig inddraget, når der opdeles på køn, alder og indsatsstrappetrin.

Tabel 3.1 Hvordan passer beskrivelserne på dine oplevelser med din nuværende sagsbehandler?

	Altid	Ofte	Nogle gange	Sjældent	Aldrig	Ved ikke	I alt
Jeg ved på forhånd, hvad vi skal tale om, når jeg mødes med min sagsbehandler	25 %	35 %	22 %	8 %	4 %	5 %	100 %
Jeg er med til at bestemme, hvad vi skal snakke om, når jeg mødes med min sagsbehandler	29 %	32 %	22 %	4 %	5 %	7 %	100 %
Jeg ved på forhånd, hvem der kommer med til møderne med min sagsbehandler	53 %	16 %	16 %	7 %	3 %	4 %	100 %
Min sagsbehandler misforstår, hvad jeg mener	2 %	9 %	17 %	28 %	32 %	13 %	100 %
Jeg har stor indflydelse på, hvad kommunen beslutter i min sag	13 %	24 %	28 %	9 %	9 %	17 %	100 %
Min sagsbehandler lytter til, hvad jeg siger	59 %	24 %	7 %	3 %	1 %	5 %	100 %
Min sagsbehandler er ligeglad med, hvordan jeg har det	2 %	3 %	6 %	7 %	70 %	12 %	100 %
Jeg kan stole på min sagsbehandler	46 %	18 %	10 %	5 %	3 %	17 %	100 %
Min sagsbehandler tager mine meninger alvorligt	48 %	26 %	9 %	8 %	1 %	8 %	100 %
Min sagsbehandler forklarer mig, hvorfor beslutninger er, som de er	45 %	19 %	20 %	3 %	3 %	10 %	100 %
Jeg er med til at bestemme, hvilke indsatser der sættes i gang	25 %	32 %	14 %	8 %	2 %	19 %	100 %
Når min sagsbehandler sætter noget nyt i gang, får jeg forklaret, hvad den nye indsats skal ændre på og gøre bedre	43 %	19 %	14 %	5 %	1 %	18 %	100 %
Indsatserne hjælper mig til at få det bedre	31 %	21 %	18 %	4 %	4 %	22 %	100 %
Indsatserne giver mening for mig	28 %	22 %	26 %	3 %	3 %	18 %	100 %
Når min sagsbehandler ændrer på mine indsatser, er det forvirrende for mig og svært at forstå	4 %	8 %	25 %	15 %	22 %	27 %	100 %

Note: Antal besvarelser i alt varierer mellem 114-116 for de enkelte spørgsmål.

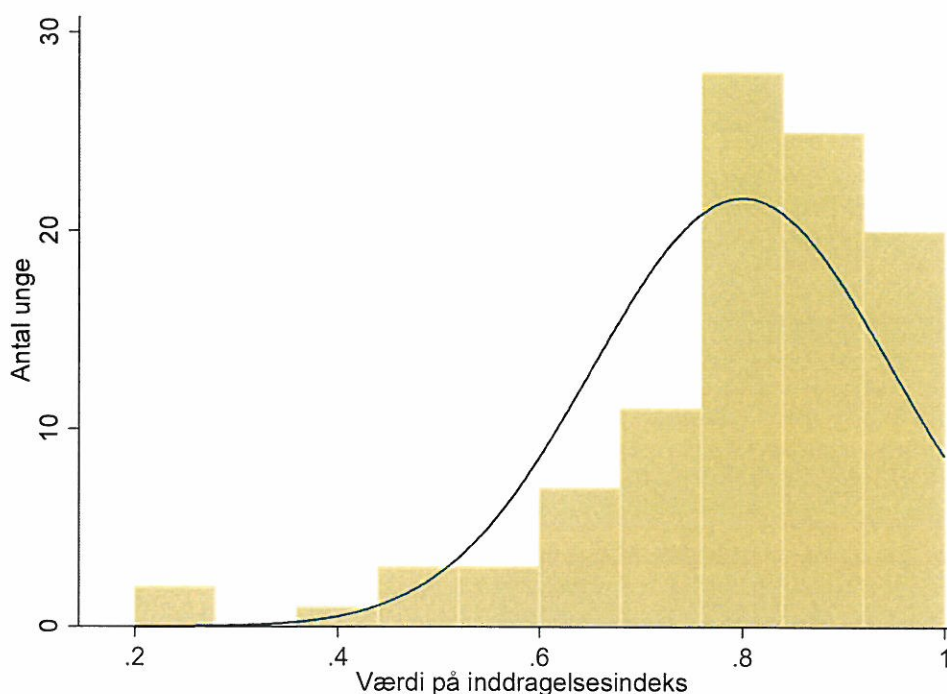
Kilde: Spørgeskemaundersøgelse blandt de unge

Tabel 3.1 viser følgende:

- Generelt ses en tendens til, at de unge i høj grad føler sig inddraget i sagsbehandlingen. De unge har således i overvejende grad svaret "altid" eller "ofte" på positive spørgsmål og "aldrig" eller "sjældent" på negative spørgsmål.
- Specifikt i forhold til spørgsmålet omkring at have indflydelse på, hvad kommunen beslutter i den unges sag, er der dog 18 % af de unge, som angiver, at de sjældent eller aldrig har stor indflydelse herpå. Dette er desuden det eneste spørgsmål, hvor den største andel unge placerer sig i midter-kategorien "nogle gange".

For at opnå et samlet mål for de unges oplevelse af inddragelse i sagsbehandlingen fordelt på køn, alder og indsatsstrappetrin, har vi konstrueret et indeks for den opfattede inddragelse i sagsbehandlingen. Indekset er skabt på baggrund af spørgsmålene i Tabel 3.1 og går fra 0 til 1, hvor værdien 0 indikerer en meget lav grad af inddragelse i sagsbehandlingen, og værdien 1 indikerer en meget høj grad af inddragelse³. Figuren nedenfor viser de unges fordeling på indekset.

Figur 3.1 Fordelingen af de unges svar på inddragelsesindekset



Note: Antal besvarelser i alt: 101

Kilde: Spørgeskemaundersøgelse blandt de unge

Figur 3.1 viser følgende:

- Størstedelen af de unge føler sig godt inddraget i sagsbehandlingen, idet de placerer sig i den høje ende af indekset. Igen skal det dog fremhæves, at de unge, som har besvaret spørgeskemaet, formentlig ikke er repræsentative for den samlede gruppe af udsatte unge i Københavns Kommune.

I de følgende tre tabeller ser vi på forskelle i de unges gennemsnitlige værdi på inddragelsesindekset, når de opdeles på henholdsvis køn, alder og indsatsstrappetrin.

³ Resultaterne fra en faktoranalyse indikerer, at 14 af de 15 spørgsmål, som indgår i Tabel 3.1, er udtryk for det samme bagvedliggende fænomen – inddragelse i sagsbehandlingen. Undtagelsen er spørgsmålet "Jeg er med til at bestemme, hvad vi skal snakke om, når jeg mødes med min sagsbehandler", som derfor ikke indgår i indekset. Analysen viser desuden, at Cronbachs Alfa for indekset ligger på 0,92, hvilket indikerer et relativt stærkt indeks. Under konstruktionen af indekset er der besvarelser fra 10 unge, som udgår, da disse har manglende besvarelser på mere end 9 ud af de 14 spørgsmål, som indekset er dannet på baggrund af.

Tabel 3.2 Gennemsnitsværdier på inddragelsesindeks fordelt på køn

	Piger	Drenge
Værdi på indeks	0,81	0,79
Antal i alt	51	50

Note: Antal besvarelser i alt: 101

Kilde: Spørgeskemaundersøgelse blandt de unge

Tabel 3.2 viser følgende:

- Der er næsten ingen forskel på, i hvor høj grad de adspurgte drenge og piger føler sig inddraget i sagsbehandlingen.

Tabel 3.3 Gennemsnitsværdier på inddragelsesindeks fordelt på aldersgrupper

	13-14 år	15-16 år	17-18 år	18-21 år
Værdi på indeks	0,77	0,81	0,82	0,80
Antal i alt	21	34	29	17

Note: Antal besvarelser i alt: 101

Kilde: Spørgeskemaundersøgelse blandt de unge

Tabel 3.3 viser følgende:

- De unge på 13-14 år oplever, med en værdi på 0,77, at være en smule mindre inddragede i sagsbehandlingen end de resterende aldersgrupper, som ligger i et lille spænd fra 0,8 til 0,82. Forskellen er dog ikke statistisk signifikant.

Tabel 3.4 Gennemsnitsværdier på inddragelsesindeks fordelt på indsatsrappetrin

	Forebyggende foranstaltning	Anbringelse i familie- og netværkspleje	Anbringelse på institution m.v.
Værdi på indeks	0,79	0,82	0,80
Antal i alt	39	32	30

Note: Antal besvarelser i alt: 101

Kilde: Spørgeskemaundersøgelse blandt de unge

Tabel 3.4 viser følgende:

- For de tre indsatsrappetrin er der ligeledes kun små forskelle i de unges opfattede inddragelse. De unges gennemsnitsværdi på inddragelsesindekset varierer således fra 0,79-0,82 afhængig af indsatsrappetrin.

Om de unge kender deres handleplan kan være en indikator for, hvor inddragede de er i sagsbehandlingen. Dette er fokus for de næste to tabeller.

Tabel 3.5 Har du en handleplan?

	Procent
Ja	57 %
Nej	6 %
Ved ikke	37 %
I alt	100 %

Note: Antal besvarelser i alt: 116

Kilde: Spørgeskemaundersøgelse blandt de unge

Tabel 3.5 viser følgende:

- Lidt over halvdelen af de unge angiver, at de har en handleplan, mens 6 % angiver, at de ikke har en handleplan. Det skal dog bemærkes, at 37 % svarer, at de ikke ved, om de har en handleplan.

Tabel 3.6 Hvordan passer beskrivelserne på dine oplevelser med din nuværende sagsbehandler (spørgsmål specifikt til de unges handleplan)?

	Altid	Ofte	Nogle gange	Sjældent	Aldrig	Ved ikke	I alt
Jeg er med til at bestemme, hvilke mål der skal stå i min handleplan	52 %	18 %	9 %	5 %	5 %	11 %	100 %
Når jeg mødes med min sagsbehandler, snakker vi sammen om, hvordan det er gået med de mål, som står i min handleplan	51 %	26 %	5 %	8 %	3 %	8 %	100 %

Note: Antal besvarelser i alt: 65. De unge har kun besvaret spørgsmålene, hvis de har angivet, at de har en handleplan.

Kilde: Spørgeskemaundersøgelse blandt de unge

Tabel 3.6 viser følgende:

- Langt hovedparten af de unge, som i undersøgelsen har angivet, at de har en handleplan, oplever altid eller ofte at være med til at bestemme, hvad der skal stå i handleplanen (70 %), og altid eller ofte, at de snakker med sagsbehandleren om, hvordan det går med målene i handleplanen (77 %).

Tabel 3.7 Hvor tilfreds er du samlet set med samarbejdet med din sagsbehandler?

	Procent
Meget tilfreds	39 %
Tilfreds	35 %
Hverken tilfreds eller utilfreds	22 %
Utilfreds	1 %
Meget utilfreds	4 %
I alt	100 %

Note: Antal besvarelser i alt: 114

Kilde: Spørgeskemaundersøgelse blandt de unge

Tabel 3.7 viser følgende:

- Størstedelen af de unge (74 %) oplever at være meget tilfreds eller tilfreds med samarbejdet med sagsbehandleren, og kun 5 % er enten utilfredse eller meget utilfredse. Igen skal der gøres opmærksom på, at resultatet muligvis ikke er repræsentativt for den samlede gruppe af udsatte unge i Københavns Kommune.

4 De unges trivsel og adfærd

I dette kapitel beskrives de unges trivsel, helbred, skolegang, kriminalitet mv. Kapitlet er baseret på spørgeskemabesvarelsenerne fra de unge. Igen skal det fremhæves, at de unge, som har besvaret spørgeskemaet, formentlig ikke er repræsentative for den samlede gruppe af udsatte unge i Københavns Kommune, og at det derfor er tvivlsomt, om resultaterne kan generaliseres til den samlede gruppe.

Undersøgelsen peger på, at de unge i spørgeskemaundersøgelsen har en relativ positiv vurdering af, hvordan det generelt går med deres liv. Kun 19 % føler sig i høj grad sunde og raske, men 66 % føler sig stort set eller nogenlunde sunde og raske. 75 % af de unge placerer sig i normalområdet, når de vurderer deres trivsel ved hjælp af SDQ.

67 % af de unge kommer i skole hver dag, og de fleste af de unge, der går i skole, vurderer fx, at de er forberedte, deltager aktivt i timerne og har det godt i skolen. De unge, som har svaret, at de slet ikke går i skole (18 %), er alle 16 år eller ældre, hvorfor de sagtens kan være i en anden form for beskæftigelse. 27 % har et fritidsjob. 32 % af de unge går aldrig til fritidsaktiviteter.

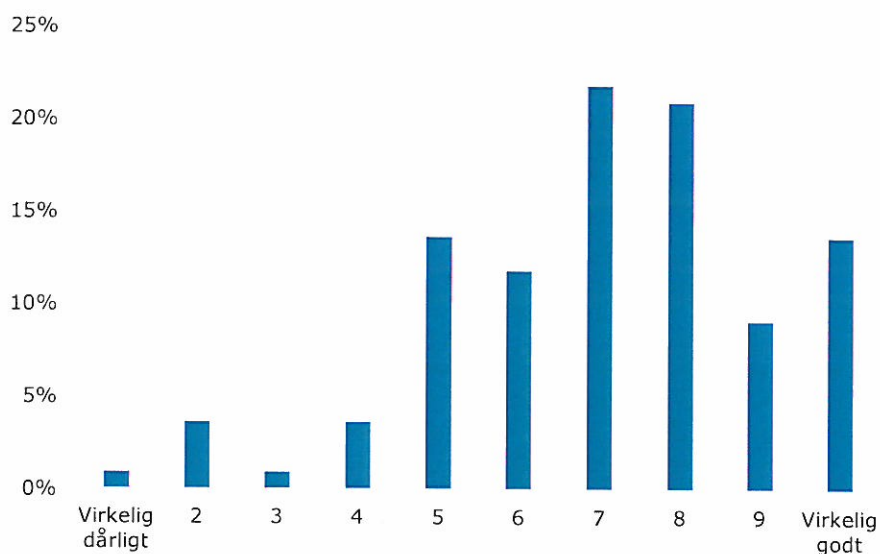
40 % af de unge oplever ofte eller en gang imellem, at de er alene, selvom de gerne ville være sammen med nogen, men langt hovedparten af de unge har altid eller for det meste nogle af tale med, hvis de har problemer eller brug for støtte. Det er først og fremmest venner og kærester, men mor eller andre voksne (fx lærer, kontaktperson) bruges også hyppigt. De fleste vurderer, at de har et godt forhold til deres familie.

Over halvdelen af de unge oplyser, at de ikke har drukket alkohol den seneste måned, og kun ganske få drikker flere gange om ugen. 85 % af de unge har ikke røget hash inden for den seneste måned, mens 8 % ryger hash flere gange om ugen. 95 % oplyser, at de ikke har taget stoffer den sidste måned. 2 % tager stoffer flere gange om ugen.

79 % af de unge har ikke været involveret i kriminalitet det sidste år, og 87 % har ikke været sigtet inden for det sidste år.

4.1 Trivsel

Figur 4.1 Hvordan går det med livet i det hele taget?



Note: Antal besvarelser i alt: 110

Kilde: Spørgeskemaundersøgelse blandt de unge.

Figur 4.1 viser følgende:

- På en skala fra 1 til 10, hvor værdien 1 indikerer, at det går "virkelig dårligt", og 10 indikerer, at det går "virkelig godt" med livet i det hele taget, er der 65 % af de unge, som svarer 7 eller derover.

Tabel 4.1 Føler du dig sund og rask?

	Procent
Ja, i høj grad	19 %
Ja, stort set	35 %
Ja, sådan nogenlunde	31 %
Nej, ikke rigtig	10 %
Nej, slet ikke	5 %
I alt	100 %

Note: Antal besvarelser i alt: 110

Kilde: Spørgeskemaundersøgelse blandt de unge

Tabel 4.1 viser følgende:

- Størstedelen af de unge (66 %) angiver, at de føler sig stort set eller nogenlunde sunde og raske, og 19 % angiver, at de i høj grad føler sig sunde og raske. 15 % har svaret, at de ikke rigtig eller slet ikke føler sig sunde og raske.

4.1.1 SDQ

Hvad er SDQ?

SDQ (*Strengths and Difficulties Questionnaire*) er et kort standardiseret spørgeskema, der giver mulighed for systematisk at måle børn og unges psykiske trivsel. Det er gennemtestet på verdensplan og oversat til 80 forskellige sprog og dialekter. SDQ blev udviklet i England af Robert Goodman i 1990'erne og blev oversat til dansk i 2002.

SDQ består af 25 spørgsmål og kan udfyldes på fem minutter. Det omhandler både problematisk og positiv adfærd. SDQ har samtidigt vist sig anvendelig i mange forskellige sammenhænge – både til store epidemiologiske undersøgelser, i klinisk praksis og i kommunalt regi.

En række studier fra hele verden har fundet, at SDQ er validt, og at den samlede problemscore for SDQ er et psykometrisk velfunderet måleredskab for børns mentale helbredsproblemer.

Kilde: www.sdq-dawba.dk

Ud fra de unges besvarelser af SDQ-spørgeskemaerne beregnes et samlet mål for omfanget af den unges trivselsproblemer. Det samlede SDQ-mål går fra 0 til 40, hvor 0 indikerer en meget lav grad af problemer og 40 indikerer en meget høj grad af trivselsproblemer. Den gennemsnitlige samlede SDQ-score for de 79 unge, som indgår i denne del af undersøgelsen, er 11,7⁴.

Den samlede SDQ-score kan anvendes til at opdele børnene i tre grupper: En gruppe inden for normalområdet med få trivselsproblemer, en gruppe uden for normalområdet med store trivselsproblemer og en mellemgruppe, som har nogle, men ikke så omfattende trivselsproblemer⁵. De unges fordeling i de tre grupper fremgår af tabellen nedenfor.

Tabel 4.2 De unges placering i de tre SDQ-grupper

	Procent
Inden for normalområdet	75 %
Mellemgruppen	15 %
Uden for normalområdet	10 %

Note: n=79

Kilde: Spørgeskemaundersøgelse blandt de unge

Tabel 4.2 viser følgende:

- 75 % af de unge ligger inden for normalområdet, 15 % ligger i mellemgruppen og 10 % ligger uden for normalområdet på den samlede SDQ-score.

⁴ I denne del af undersøgelsen indgår besvarelser fra de 18-22-årige ikke, fordi der endnu ikke findes validerede grænseværdier for SDQ'en, som kan anvendes til at opdele de unge i tre grupper: inden for normalområdet, mellemgruppen og uden for normalområdet jf. umiddelbart nedenfor.

⁵ Inddelingen af børnene i de tre grupper er baseret på grænseværdier fra www.sdqinfo.org (se dokumentet "Scoring the Strengths & Difficulties Questionnaire for age 4-17"). Der anvendes forskellige grænseværdier for henholdsvis børnenes egne og forældrenes SDQ-vurderinger. Konkret har vi anvendt følgende grænseværdier: inden for normalområdet: 0-15 point, mellemgruppen: 16-19 point og uden for normalområdet: 20-40 point.

4.2 Skolegang og fritid

Tabel 4.3 Går du i skole?

	Procent
Ja, jeg kommer i skole stort set hver dag	67 %
Ja, jeg kommer for det meste i skole	12 %
Jeg er ikke så tit i skole	3 %
Jeg går slet ikke i skole	18 %
I alt	100 %

Note: Antal besvarelser i alt: 110

Kilde: Spørgeskemaundersøgelse blandt de unge

Tabel 4.3 viser følgende:

- 68 % af de unge kommer i skole stort set hver dag, og 12 % kommer for det meste i skole. 3 % er ikke så tit i skole, og de resterende 18 % går slet ikke i skole. De unge, som har svaret, at de slet ikke går i skole, er alle 16 år eller ældre, hvorfor de sagtens kan være i en anden form for beskæftigelse.

Tabel 4.4 Hvor enig eller uenig er du i beskrivelsen af dig selv nedenfor?

	Meget enig	Enig	Hverken enig eller uenig	Uenig	Meget uenig	I alt
Jeg er forberedt til timerne	22 %	40 %	30 %	7 %	1 %	100 %
Jeg deltager aktivt i undervisningen	27 %	46 %	24 %	1 %	2 %	100 %
Jeg klarer mig fagligt godt i skolen	19 %	39 %	34 %	4 %	3 %	100 %
Jeg har det godt, når jeg er i skole	30 %	42 %	19 %	7 %	2 %	100 %

Note: Antal besvarelser i alt: 90

Kilde: Spørgeskemaundersøgelse blandt de unge

Tabel 4.4 viser følgende:

- For de unge, som går i skole, er størstedelen (58-73 %) enig eller meget enig i de fire udsagn omhandlende at være forberedt til timerne, deltage aktivt, klare sig faglig godt og have det godt. Mellem 1-10 % er uenige eller meget uenige i udsagnene.

Tabel 4.5 Har du et fritidsjob?

	Procent
Ja	27 %
Nej	73 %
I alt	100 %

Note: Antal besvarelser i alt: 110

Kilde: Spørgeskemaundersøgelse blandt de unge

Tabel 4.5 viser følgende:

- 27 % af de unge har et fritidsjob.

Tabel 4.6 Hvor ofte går du til fritidsaktiviteter?

	Procent
Flere gange om ugen	35 %
Én gang om ugen	20 %
Mindst én gang om måneden	9 %
Mindre end én gang om måneden	3 %
Aldrig	33 %
I alt	100 %

Note: Antal besvarelser i alt: 110

Kilde: Spørgeskemaundersøgelse blandt de unge

Tabel 4.6 viser følgende:

- 35 % af de unge svarer, at de går til fritidsaktiviteter flere gange om ugen, mens 20 % svarer, at de går én gang om ugen. Omvendt er der 33 % af de unge, som aldrig går til fritidsaktiviteter.

4.3 Sociale relationer og støtte

Tabel 4.7 Sker det nogensinde, at du er alene, selvom du mest har lyst til at være sammen med andre?

	Procent
Ja, ofte	15 %
Ja, en gang imellem	25 %
Ja, men sjældent	35 %
Nej	26 %
I alt	100 %

Note: Antal besvarelser i alt: 110

Kilde: Spørgeskemaundersøgelse blandt de unge

Tabel 4.7 viser følgende:

- For 40 % af de unge sker det ofte eller en gang i mellem, at de er alene, selvom de mest har lyst til at være sammen med andre.

Tabel 4.8 Har du nogen at tale med, hvis du har problemer eller brug for støtte?

	Procent
Ja, altid	68 %
Ja, for det meste	15 %
Ja, nogle gange	9 %
Nej, aldrig eller næsten aldrig	7 %
I alt	100 %

Note: Antal besvarelser i alt: 110

Kilde: Spørgeskemaundersøgelse blandt de unge

Tabel 4.8 viser følgende:

- 68 % af de unge svarer, at altid har nogle at tale med, hvis de har problemer eller brug for støtte. For 15 % gør det sig det for det meste gældende. Der er dog 7 % af de unge, som aldrig eller næsten aldrig har nogen at tale med, hvis de har problemer eller brug for støtte.

Tabel 4.9 Hvem taler du med, hvis du har problemer eller brug for støtte?

	Procent
Venner/kæreste	67 %
Far	26 %
Mor	48 %
Søskende (også papsøskende, halvsøskende)	31 %
Andre familiemedlemmer	18 %
Plejeforældre	22 %
Pædagogerne, hvor jeg bor (på min institution/mit opholdssted)	16 %
Min sagsbehandler	14 %
Andre voksne (lærer, fodboldtræner, nabo, kontaktperson)	45 %

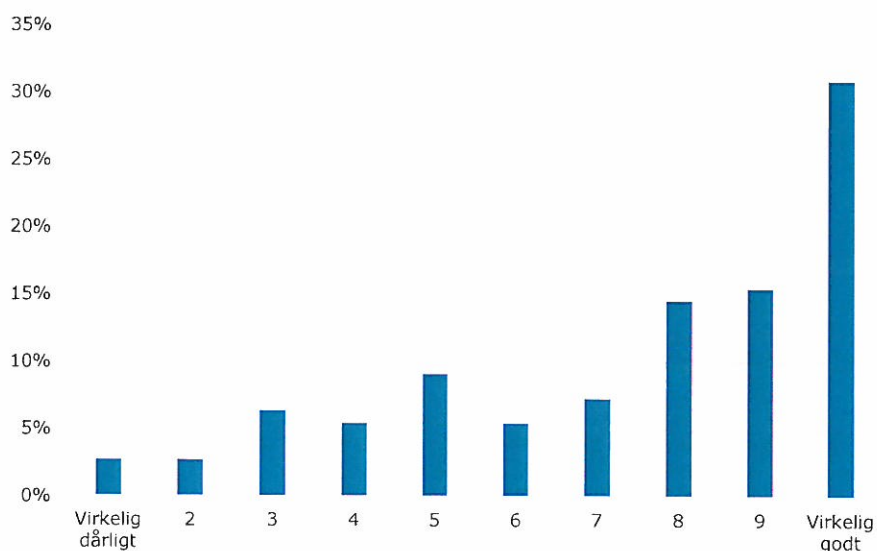
Note: Antal besvarelser i alt: 116. Den enkelte unge kan angive flere svar, hvorfor kolonnen "Procent" summerer til mere end 100 %.

Kilde: Spørgeskemaundersøgelse blandt de unge

Tabel 4.9 viser følgende:

- 67 % af de unge taler med venner/kæreste, når de har problemer eller brug for støtte. Næsten halvdelen angiver, at de taler med deres mor i sådanne situationer, hvorimod kun 26 % angiver deres far. 45 %, taler desuden med "andre voksne". Der er kun 14 % af de unge, som taler med deres sagsbehandler, hvis de har brug for støtte eller har problemer.

Figur 4.2 Hvordan er dit forhold til din familie?



Note: Antal besvarelser i alt: 110

Kilde: Spørgeskemaundersøgelse blandt de unge

Figur 4.2 viser følgende:

- På en skala fra 1 til 10, hvor værdien 1 indikerer, at det går "virkelig dårligt", og 10 indikerer, at det går "virkelig godt", er der ca. en tredjedel af de unge, som svarer, at de har et virkelig godt forhold til deres familie (værdien 10). Der er dog også unge, som har et dårligt forhold til deres familie. 26 % af de unge svarer således 5 eller derunder.

4.4 Misbrug og kriminalitet

Tabel 4.10 Har du drukket alkohol inden for den seneste måned?

	Procent
Nej, jeg har slet ikke drukket	54 %
Ja, et par gange	34 %
Ja, ca. én gang i ugen	8 %
Ja, flere gange i ugen	3 %
Ja, næsten hver dag	1 %
Ja, hver dag	1 %
I alt	100 %

Note: Antal besvarelser i alt: 110

Kilde: Spørgeskemaundersøgelse blandt de unge

Tabel 4.10 viser følgende:

- Over 50 % af de unge har slet ikke drukket alkohol inden for den seneste måned. 34 % har drukket et par gange i løbet af den sidste måned, mens 8 % har ca. drukket en gang om ugen. 5 % har drukket flere gange om ugen eller mere.

Tabel 4.11 Er der nogen, inden for de seneste seks måneder, der har "brokket" sig over, at du drikker for meget?

	Procent
Ja	6 %
Nej	94 %
I alt	100 %

Note: Antal besvarelser i alt: 51

Kilde: Spørgeskemaundersøgelse blandt de unge

Tabel 4.11 viser følgende:

- Af de 46 % unge, som har drukket i løbet af den sidste måned, svarer 94 %, at der ikke er nogen, som har brokket sig over, at de drikker for meget inden for de sidste seks måneder.

Tabel 4.12 Har du røget hash inden for den seneste måned?

	Procent
Nej, jeg har slet ikke røget hash	85 %
Ja, et par gange	5 %
Ja, ca. én gang i ugen	4 %
Ja, flere gange i ugen	3 %
Ja, næsten hver dag	2 %
Ja, hver dag	3 %
I alt	100 %

Note: Antal besvarelser i alt: 110

Kilde: Spørgeskemaundersøgelse blandt de unge

Tabel 4.12 viser følgende:

- 85 % af de unge har slet ikke røget hash inden for den sidste måned. 9 % har røget mellem et par gange i måneden til én gang i ugen, og 8 % har røget oftere end det.

Tabel 4.13 Er der nogen inden for de seneste seks måneder, der har "brokket" sig over, at du ryger for meget hash?

	Procent
Ja	50 %
Nej	50 %
I alt	100 %

Note: Antal besvarelser i alt: 16

Kilde: Spørgeskemaundersøgelse blandt de unge

Tabel 4.13 viser følgende:

- For de 16 unge, som har angivet, at de har røget hash inden for den sidste måned, har halvdelen oplevet, at nogle inden for de sidste seks måneder har brokket sig over, at de ryger for meget.

Tabel 4.14 Har du inden for den seneste måned været påvirket af andre stoffer end alkohol og hash?

	Procent
Slet ikke	95 %
Et par gange	4 %
Cirka én gang i ugen	0 %
Flere gange i ugen	1 %
Næsten hver dag	0 %
Hver dag	1 %
I alt	100 %

Note: Antal besvarelser i alt: 110

Kilde: Spørgeskemaundersøgelse blandt de unge

Tabel 4.14 viser følgende:

- 95 % af de unge har slet ikke været påvirket af andre stoffer end alkohol og hash inden for den sidste måned. 4 % har været påvirket et par gange, og 1 % har været påvirket henholdsvis flere gange eller hver dag.

Tabel 4.15 Har du inden for det sidste år været med til at lave noget kriminelt? For eksempel tyveri, hærværk, eller vold

	Procent
Nej	79 %
Ja, en gang	9 %
Ja, to gange	5 %
Ja, flere gange	6 %
I alt	100 %

Note: Antal besvarelser i alt: 110

Kilde: Spørgeskemaundersøgelse blandt de unge

Tabel 4.15 viser følgende:

- 79 % af de unge har ikke været med til at lave noget kriminelt inden for det sidste år. 9 % har været med til det én gang, og 11 % har været med til det to eller flere gange.

Tabel 4.16 Har du været sigtet for noget kriminelt inden for det sidste år? For eksempel tyveri, hærværk, eller vold

	Procent
Nej	87 %
Ja, en gang	8 %
Ja, to gange	2 %
Ja, flere gange	3 %
I alt	100 %

Note: Antal besvarelser i alt: 109

Kilde: Spørgeskemaundersøgelse blandt de unge

Tabel 4.16 viser følgende:

- 87 % af de unge har ikke været sigtet for noget kriminelt inden for det sidste år. 8 % har været sigtet én gang, og 5 % har været sigtet to eller flere gange.

Bilag 1 Forskelle mellem grupper af unge

Tabellerne i dette bilag gengiver de af notatets resultater, som er opdelt på henholdsvis de unges køn, alder og indsatstrappetrin. Bilagstabellerne er dog udbygget, så de viser, hvor store forskelle der er mellem de forskellige grupper af unge, herunder om forskellene er statistisk signifikante.

Bilagstabel 1.1 De unges kønsmæssige fordeling – stikprøve og indkomne svar

	Stikprøven	Besvaret	Forskel stikprøve og besvaret (procentpoint)
Drenge	50 %	50 %	0
Piger	50 %	50 %	0
Antal unge i alt	600	111	

Note: Tabellen svarer til notatets Tabel 1.1

Kilde: Baggrundsdata om de unge fra Københavns Kommune og spørgeskemaundersøgelse blandt de unge

Bilagstabel 1.2 De unges aldersmæssige fordeling – stikprøve og indkomne svar

	Stikprøven	Besvaret	Forskel stikprøve og besvaret (procentpoint)
13-14 år	25 %	22 %	-3
15-16 år	32 %	32 %	0
17-18 år	30 %	30 %	0
19-22 år	13 %	16 %	3
Antal unge i alt	600	111	

Note: Tabellen svarer til notatets Tabel 1.2

Kilde: Baggrundsdata om de unge fra Københavns Kommune og spørgeskemaundersøgelse blandt de unge

Bilagstabel 1.3 De unges fordeling på indsatstrappen – stikprøve og indkomne svar

	Stikprøven	Besvaret	Forskel stikprøve og besvaret (procentpoint)
Forebyggende foranstaltninger	50 %	37 %	-13*
Plejefamilieanbringelse	25 %	33 %	8
Anbringelse på institution mv.	25 %	30 %	5
Antal unge i alt	600	111	

Note: *=p<0,05. Tabellen svarer til notatets Tabel 1.3

Kilde: Baggrundsdata om de unge fra Københavns Kommune og spørgeskemaundersøgelse blandt de unge

Bilagstabel 1.4 Andel af de unge, der har modtaget hver af de fem elementer opdelt på køn

	Dreng	Piger	Forskel drenge og piger (procentpoint)
Samtaler med den unge ud over de lovpligtige opfølgninger	55 %	49 %	-6
Afholdelse af netværksmøder, hvor forældre/privat netværk har deltaget	47 %	43 %	-4
Møder og samarbejde om målene og handleplanen mellem myndighed og foranstaltning ud over de lovpligtige opfølgninger	42 %	42 %	0
Iværksættelse af flere sideløbende tilbud (fx anbringelse og familiebehandling samtidig)	17 %	21 %	4
Vurdering og justering af handleplanen og indsatsen på baggrund af den unges behov sammen med den unge, familien og relevante samarbejdspartnere ud over de lovpligtige opfølgninger	33 %	22 %	-11
Den unge har ikke modtaget nogen af elementerne i Tæt på Familien	23 %	32 %	9
Antal	132	126	

Note: Antal besvarelser i alt: 258. Den enkelte unge kan modtage flere elementer fra Tæt på Familien, hvorfor kolonnerne summerer til mere end 100 %. Tabellen svarer til notatets Tabel 2.2

Kilde: Spørgeskemaundersøgelse blandt sagsbehandlerne

Bilagstabel 1.5 Andel af de unge, der har modtaget hver af de fem elementer opdelt på aldersgrupper

	Forskelle mellem aldersgrupper (procentpoint)									
	13-14 år	15-16 år	17-18 år	19-22 år	13-14 og 15-16 år	13-14 og 17-18 år	13-14 og 19-22 år	15-16 og 17-18 år	15-16 og 19-22 år	17-18 og 19-22 år
Samtaler med den unge ud over de lovpligtige opfølgninger	50 %	55 %	52 %	46 %	5	2	-4	-3	-9	-6 pt.
Afholdelse af netværksmøder, hvor forældre/privat netværk har deltaget	63 %	50 %	37 %	17 %	-13	-26**	-46***	-13	-33**	-20*
Møder og samarbejde om målene og handleplanen mellem myndighed og foranstaltning ud over de lovpligtige opfølgninger	48 %	42 %	43 %	29 %	-6	-5	-19	1	-13	-14
Iværksættelse af flere sideløbende tilbud (fx anbringelse og familiebehandling samtidig)	22 %	18 %	25 %	6 %	-4	3	-16	7	-12	-19*
Vurdering og justering af handleplanen og indsatsen på baggrund af den unges behov sammen med den unge, familien og relevante samarbejdspartnere ud over de lovpligtige opfølgninger	33 %	22 %	34 %	23 %	-11	1	-10	12	1	-11
Den unge har ikke modtaget nogen af elementerne i Tæt på Familien	19 %	27 %	28 %	40 %	8	9	21	1	13	12
Antal	54	104	65	35						

Note: Antal besvarelser i alt: 258. *= $p < 0,05$; **= $p < 0,01$; ***= $p < 0,001$. Den enkelte unge kan modtage flere elementer fra Tæt på Familien, hvorfor kolonnerne summerer til mere end 100 %. Tabellen svarer til notatets Tabel 2.3

Kilde: Spørgeskemaundersøgelse blandt sagsbehandlerne

Bilagstabel 1.6 Andel af de unge, der har modtaget hver af de fem elementer opdelt på indsatsstrappetrin

	Forskelle mellem indsatsstrappetrin (procentpoint)					
	Forebyggende foranstaltning	Anbringelse i familie- og netværkspleje	Anbringelse på institution m.v.	Forebyggende og familiepleje	Forebyggende og institution	Familiepleje og institution
Samtaler med den unge ud over de lovpligtige opfølgninger	47 %	42 %	65 %	-5	18*	23**
Afholdelse af netværksmøder, hvor forældre/privat netværk har deltaget	53 %	32 %	44 %	-21*	-9	12
Møder og samarbejde om målene og handleplanen mellem myndighed og foranstaltning ud over de lovpligtige opfølgninger	46 %	21 %	52 %	-25**	6	31***
Iværksættelse af flere sideløbende tilbud (fx anbringelse og familiebehandling samtidig)	18 %	13 %	25 %	-5	7	12
Vurdering og justering af handleplanen og indsatsen på baggrund af den unges behov sammen med den unge, familien og relevante samarbejdspartnere ud over de lovpligtige opfølgninger	27 %	21 %	33 %	-6	6	12
Den unge har ikke modtaget nogen af elementerne i Tæt på Familien	27 %	37 %	20 %	10	-7	-17*
Antal	112	62	84			

Note: Antal besvarelser i alt: 258. *=p<0,05; **=p<0,01; ***=p<0,001. Den enkelte unge kan modtage flere elementer fra Tæt på Familien, hvorfor kolonnerne summerer til mere end 100 %. Tabellen svarer til notatets Tabel 2.4
Kilde: Spørgeskemaundersøgelse blandt sagsbehandlerne

Bilagstabel 1.7 Gennemsnitsværdier på inddragelsesindeks opdelt på køn

	Piger	Drenge	Forskel drenge og piger
Værdi på indeks	0,81	0,79	-0,02
Antal i alt	51	50	

Note: Antal besvarelser i alt: 101. Tabellen svarer til notatets Tabel 3.2
Kilde: Spørgeskemaundersøgelse blandt de unge

Bilagstabel 1.8 Gennemsnitsværdier på inddragelsesindeks opdelt på aldersgrupper

	Forskelle mellem aldersgrupper									
	13-14 år	15-16 år	17-18 år	18-21 år	13-14 og 15-16 år	13-14 og 17-18 år	13-14 og 19-22 år	15-16 og 17-18 år	15-16 og 19-22 år	17-18 og 19-22 år
Værdi på indeks	0,77	0,81	0,82	0,80	0,04	0,05	0,03	0,01	-0,01	-0,02
Antal i alt	21	34	29	17						

Note: Antal besvarelser i alt: 101. Tabellen svarer til notatets Tabel 3.3
Kilde: Spørgeskemaundersøgelse blandt de unge

Bilagstabel 1.9 Gennemsnitsværdier på inddragelsesindeks opdelt på indsatsstappetrin

	Forskelle mellem indsatsstappetrin					
	Forebyggende foranstaltning	Anbringelse i familie- og netværkspleje	Anbringelse på institution m.v.	Forebyggende og familiepleje	Forebyggende og institution	Familiepleje og institution
Værdi på indeks	0,79	0,82	0,80	0,03	0,01	-0,02
Antal i alt	39	32	30			

Note: Antal besvarelser i alt: 101. Tabellen svarer til notatets Tabel 3.4

Kilde: Spørgeskemaundersøgelse blandt de unge