

# HELHEDSPLAN

# BEBOERNE I CENTRUM

*- oplæg til endelig boligsocial Helhedsplan*

**Mjølnerparken  
Lejerbo København  
Københavns kommune**

**Udarbejdet af**

Kuben Byfornyelse Danmark

**30. april 2007**

Indhold:

<b>1</b>	<b>INDLEDNING .....</b>	<b>3</b>
1.1	VISIONEN.....	3
<b>2</b>	<b>BESKRIVELSE AF OMRÅDET .....</b>	<b>4</b>
2.2	SAMMENFATNING .....	5
<b>3</b>	<b>METODE .....</b>	<b>5</b>
3.1	RESSOURCEORIENTERING .....	5
3.2	NETVÆRKSORIENTERING .....	6
<b>4</b>	<b>ORGANISERING .....</b>	<b>6</b>
4.2	ORGANISATIONS DIAGRAM.....	9
<b>5</b>	<b>FORPROJEKTET.....</b>	<b>10</b>
<b>6</b>	<b>INDSATSOMRÅDE: BEBOER OG BORGER I MJØLNERPARKEN .....</b>	<b>11</b>
6.1	INTRODUKTION TIL TEMAET .....	11
6.2	KOMMUNIKATIONSAMBASSADØRER .....	11
6.3	KOMPETENCEUDVIKLING I MJØLNERPARKEN .....	13
6.4	BEBOERAKTIVITETER .....	14
6.5	SOCIALFORVALTNINGENS INDSATS I HELHEDSPLANEN .....	17
<b>7</b>	<b>INDSATSOMRÅDE: BESKÆFTIGELSE .....</b>	<b>18</b>
7.1	INTRODUKTION TIL TEMAET .....	18
7.2	JOBPATRULJEN.....	18
7.3	BEBOERNES OG BESKÆFTIGELSE SARBEJDET .....	19
7.4	SOMALISKE KVINDER MED FLERE .....	20
<b>8</b>	<b>INDSATSOMRÅDE: BØRN OG UNGE I MJØLNERPARKEN .....</b>	<b>21</b>
8.1	INTRODUKTION TIL TEMAET .....	21
8.2	FRI TIDSAMBASSADØRER.....	21
8.3	KLUB 36 OG SJAKKET .....	22
8.4	UNGDOMSSKOLENS UNDERVISNING I MJØLNERPARKEN .....	24
8.5	FRI TIDSJOB OG MINDRE ARBEJDSOPGAVER I OMRÅDET.....	25
8.6	BEBOERNE OG BØRNEAKTIVITETER .....	26
8.7	ORGANISERING AF INDSATSEN FOR BØRN OG UNGE .....	26
<b>9</b>	<b>LOKALER .....</b>	<b>27</b>
9.1	BAGGRUND OG IDÉ .....	27
<b>10</b>	<b>EVALUERING.....</b>	<b>28</b>
<b>11</b>	<b>ØKONOMI – SAMLET BUDGET.....</b>	<b>29</b>

## 1 INDLEDNING

Boligaftdelingen Mjølnerparken, som administreres af Lejerbo København, har i efteråret opnået foreløbigt tilsagn om støtte til en helhedsorienteret boligsocial indsats de kommende 4 år. Støttetilsagnet, som er givet af Landsbyggefonden, lyder på 11.250.000 kr.

Betingelsen for støtten er, at kommunen eller andre parter medfinansierer med mindst 3.750.000 kr. Der er således en samlet investeringsramme på 15.000.000 kr. Denne støtte kan dog kun gives, hvis Helhedsplanen godkendes på henholdsvis beboermødet i afdelingen, kommunen og Landsbyggefonden.

Der er i april 2007 udmeldt en yderligere støtte fra Landsbyggefonden, der vil bidrage med yderligere 7.500.000 kr., hvis kommunen eller andre kilder kan bidrage med yderligere 2.500.000 kr. i medfinansiering.

Der er med andre ord nu en mulig investeringsramme på 25 mio. kr. til realiseringen af Helhedsplanen.

Den endelige boligsociale Helhedsplan skal ses i en større sammenhæng.

Helhedsplanen skal gennemføres i tæt samspil med beboerne, afdelingsbestyrelsen og de mange indsatser af social, kulturel og fritidsmæssig karakter, der allerede er i afdelingen.

Helhedsplanen skal gennemføres i tæt samspil med Lejerbo København, som har ansvaret for administration og drift af afdelingen samt i tæt samspil med Københavns kommune, der har omfattende opgaver i Mjølnerparken.

Helhedsplanen søges også suppleret med en omfattende indsats med henblik på at sikre, at boligerne og bygningerne bliver renoveret og moderniseret. Finansieringen af disse omfattende fysiske investeringer søges i den kommende tid afklaret med Landsbyggefonden m.v.

Den foreløbige Helhedsplan peger på 3 indsatsområder:

- Beboer og borger i Mjølnerparken
- Børn og unge
- Beskæftigelse

At sætte beboerne i centrum er udgangspunktet for den kommende indsats. Hvis der skal ske en afgørende udvikling af Mjølnerparken socialt, beskæftigelsesmæssigt og kulturelt, er det beboernes egne ressourcer, der skal i spil. Indsatsen skal således søge at skabe rammer, som beboerne kan udfylde og derigennem få bedre muligheder for at tage ansvar for eget liv, og for den samlede trivsel i afdelingen.

Rammerne, der skabes, skal kunne imødekomme de vidt forskellige udgangspunkter den enkelte beboer og familie har.

Rammerne skal tage højde for, at der har været, og stadig er, et betydeligt behov for at alle parter omkring Mjølnerparken bringes frem til et frugtbart samspil om afdelingens udvikling de kommende år.

### 1.1 Visionen

*Visionen med Helhedsplanen er at skabe et fundament som kan sikre, at beboerne i Mjølnerparken og hele boligaftdelingen indgår som et aktivt bidrag til livet i København og til at vise byens mangfoldighed og rummelighed.*

## 2 BESKRIVELSE AF OMRÅDET

Boligafdelingen Mjølnerparken administreres af Lejerbo. Den indeholder 559 boliger, heraf er 32 ungdomsboliger, og 18 boliger indgår i et ældrebofællesskab. Bebyggelsen blev bygget i slutningen af 1980'erne og var fuldt indflyttet i 1987. På det tidspunkt var ca. 85% af beboerne af dansk oprindelse. I de første år var der stor udskiftning i beboerskaren. I 1990-91 var fraflytningsprocenten på 25%. I den forbindelse skete der en stor ændring i beboersammensætningen, da der i store træk ikke var personer af dansk oprindelse på ventelisten. Den store fraflytning aftog i 1996/97. Fraflytningsprocenten ligger nu på 9,9%.

Udviklingen i samfundet har på flere områder betydet, at Mjølnerparken nu er en boligafdeling, som i høj grad kan betegnes som samspilsramt. Afdelingen er i disse år karakteriseret ved:

- **For få store lejligheder.** Der er i gennemsnit 4 personer pr. lejlighed. I børnefamilierne med 2 voksne, bor der i gennemsnit 5,1 personer pr. lejlighed. 85% af lejlighederne er 3-rums boliger.
- **Mange børn.** Over 50% af beboerne er under 18 år.
- **Ringt tilknytning til arbejdsmarkedet.** Kun ca. 26 % af beboerne over 15 år har tilknytning til arbejdsmarkedet
- **Fattigdom.** Familier og enlige på offentlig hjælp
- **Mange udlændinge.** 93 % af beboerne er flygtninge, indvandrere eller efterkommere af disse.
- **Tæt bebygget.** Der er en høj bebyggelsesprocent og bebyggelsen ligger fysisk isoleret fra det omgivende kvarter.
- **Utilstrækkelige og dårligt beliggende fællesfaciliteter.** Fælleslokalerne er for få og for en dels vedkommende dårligt indrettet

Afdelingsbestyrelsen, kommunen, frivillige og foreninger har holdt en række aktiviteter i gang. Der er en saglig erkendelse af, at disse aktiviteter er nødvendige. Arbejdet giver løbende resultater og nye erfaringer. Det er dog samtidig åbenlyst, at hverken aktiviteterne eller rammerne har været tilstrækkelige til afgørende at vende udviklingen.

### 2.1.1 De der bor i afdelingen og deres forhold

473 af de 559 boliger er 3 rums boliger. Der bor mellem 5 og 6 personer i gennemsnit i familierne og de enlige forsørgere har 2 - 3 børn. Der bor således mange mennesker i få rum. Deres levevilkår afspejler den situation, som mange danske familier levede under i brokvartererne i København for nogle generationer siden.

Selv om boligerne er relativt bedre end tidligere, så er der til gengæld betydelige kulturelle og sproglige barrierer mellem beboerne og det omkringliggende samfund. I disse år, hvor begrænsningen af indvandring til landet og kriminalitet blandt indvandrerne er sat højt på den politiske dagsorden, bliver familierne yderligere isoleret i et samfund, som de ofte kan opleve som fjendtligt og afvisende. Mange beboere oplever sig ikke som et ligeværdigt individ i samfundet, men i højere grad som en del af et etnisk og religiøst mindretal, der ikke accepteres på lige fod med andre. Dette kan føre til, at en del af beboerne glider ind i en passiv rolle på offentlig forsørgelse uden kontakt til det omkringliggende samfund.

Der er, for mange familier i Mjølnerparken, tale om levevilkår, som ligger meget langt fra gennemsnitsfamilien i dagens Danmark.

### 2.1.2 Bebyggelsens tilstand - nedslidning

Som konsekvens af den store beboertæthed og den sociale isolation er afdelingen og i særdeleshed boligerne nedslidte. Der er behov for gennemgribende renoveringer og fornyelser. Der er mange indeklimaproblemer. Køkkener og baderum er meget nedslidte. Adgangsfor-

holdene bærer ligeledes præg af det store slid og en vis ligegyldighed overfor de fælles værdier.

Der er gennemført en sikring af adgangen til kældrene og elevatorer samt brandsikring centrale steder. Endelig er der igangsat gennemgribende forbedringer af afdelingens friarealer for midler bevilliget af Landsbyggefonden.

### 2.1.3 Organisationen i området

Der har gennem en årrække været stigende fokus på den sammensatte og problematiske situation i Mjølnerparken. Som en art knopskydning er der de sidste år opstået en række sideløbende aktiviteter og projekter. Der er en række projektstyregrupper for arbejdet i afdelingen og i den bydel, hvor afdelingen ligger. Der er ikke tale om en egentlig tæt og forpligtende samarbejdsaftaler hele vejen rundt, men i højere grad er der tale om projekter og aktiviteter, der har forskellig fokus, og som udspringer fra forskellige interesser.

Når der skal foretages store investeringer og igangsættes et omfattende udviklingsarbejde, er det nødvendigt nøje at overveje, om de mange initiativer kan styrkes gennem dannelsen af en ny samlet organisation, som kan sikre effektivitet og fremdrift i arbejdet.

## 2.2 Sammenfatning

Sammenfattende kan det siges, at afdelingen på alle områder har de kendetegn, som præger en boligafdeling, der er ramt af de negative tendenser, som har ramt visse almene afdelinger de seneste år. I diskussionen om hvordan man kommer videre, er der mange bud.

Et er dog sikkert: Strategien bør overvejes, da den hidtidige indsats trods sit omfang socialt, organisatorisk og økonomisk ikke har givet tegn på en afgørende vending i beboernes og afdelingens situation.

## 3 METODE

Den metodiske tilgang i den kommende indsats som beskrevet i Helhedsplanen indeholder to centrale elementer. Indsatsen skal være: ressourceorienteret og netværksorienteret. Titlen på Helhedsplanen *Beboerne i centrum* signalerer den gennemgående strategi i Helhedsplanen: at finde og udvikle den enkelte beboers ressourcer

Målet med den ressourceorienterede tilgang er:

At beboerne selv tager ansvaret for gode og sunde rammer i og omkring boligen

At flere beboere finder ud på arbejdsmarkedet eller gennem uddannelse får styrket sine kvalifikationer.

At børn og unge fra Mjølnerparken kan få et aktivt og godt fritidsliv i området og den omkringliggende by.

### 3.1 Ressourceorientering

En ressourceorienteret indsats tager udgangspunkt i en antagelse af, at alle personer, grupper af beboere og boligområder har flere potentielle ressourcer, end det umiddelbart kan aflæses i eksempelvis KÅS-statistikker. Der er ikke tale om at overse eller ignorere de boligsociale problemer, som den enkelte og området er præget af. Der er derimod tale om at erkende, at potentialet til forandring er til stede samtidig med eller på trods af de boligsociale problemer. Der er med andre ord tale om at få et nuanceret billede af den enkelte og boligområdet og dermed ikke kun fokusere på problemer og behandling af disse.

Det boligsociale arbejde gennem mange år og erfaringerne i arbejdet med udsatte boligområder i såvel udlandet som andre steder i Danmark viser, at den grundlæggende kilde til ændringer ligger i beboernes egen udvikling af muligheder og kompetencer.

*Råstoffet i udviklingen af et boligområde er de mennesker, der bor der, deres energi, deres familier og deres sociale fællesskaber og de aktiviteter, de allerede har i gang. Gode boligforhold, gode rammer for fællesskaberne, gode skoler og gode arbejdspladser er de redskaber, som sikrer den bedste udvikling af dette råstof. Disse erfaringer er fra årtiers arbejde i ghettoer i Chicago.*

*Læs mere om dette på <http://www.northwestern.edu/ipr/abcd/kelloggabcd>*

Den ressourceorienterede tilgang er blandt andet beskrevet i de arbejder, North Western University i Chicago har gennemført, og som de kalder ABCD metoden (asset based community development)

Arbejdet består i at få identificeret de potentielle ressourcer hos den enkelte og grupper af beboere og med dette udgangspunkt skabe fundamentet for udvikling af kompetencer. Kompetencer der sikrer, at den enkelte og hele området udvikler en selvstændig og ligeværdig rolle i forhold til det omkringliggende samfund.

De aktiviteter, der planlægges i Mjølnerparken, beskrives i de følgende afsnit, og de afspejler denne ressourceorienterede tilgang til opgaverne.

### 3.2 Netværksorientering

Helhedsplanen for Mjølnerparken tager udgangspunkt i udviklingen af organisatoriske, sociale, kulturelle og professionelle netværk, som kan sikre fremdrift i og koordinering af indsatsen.

Det er centralt at udvikle en række erfaringer og organisationsformer, som på den ene side matcher en lokal helhedsorienteret indsats og på den anden side giver kommunens forvaltninger og boligorganisationerne det nødvendige overblik.

Udviklingen af de mange netværk og deres indbyrdes forbindelse kræver overblik og netværksstyring. Netværksstyring som arbejdsmetode er en strategi, man gennem de sidste år er blevet mere bevidst om, og som til stadighed udvikles.

I realiseringen af Helhedsplanen for Mjølnerparken er det hensigten at udvikle den lokale netværksstrategi i tæt samspil med afdelingsbestyrelser, boligorganisation og kommunen. De aktiviteter, der gennemføres de kommende år, vil blive gennemført og vurderet i dette perspektiv, og der vil være fokus på løbende at eksponere og udvikle de mange netværk og deres sammenhænge.

Dette er en central opgave for det kommende projektsekretariat i Mjølnerparken.

## 4 ORGANISERING

Det er en forudsætning for gennemførelsen af Helhedsplanen, at arbejdet hviler på en organisation, som afspejler ligeværdig og fokuseret deltagelse fra de 3 parter.

Nedenstående principper for organiseringen af indsatsen er parterne enige om skal gælde. Der er i nedenstående beskrivelser og i Helhedsplanen som sådan forudsat, at der i sidste del af 2007 arbejdes med en konkretisering af organisationen, arbejdsgange og forretningsorden.

### 4.1.1 Styregruppen

Styregruppen for gennemførelsen af Helhedsplanen "Beboerne i centrum" udgøres af den styregruppe, som er nedsat i henhold til samarbejdsaftalen mellem afdelingsbestyrelsen for Mjølnerparken, Lejerbo København og Københavns kommune ved BIF.

*Styregruppen har følgende sammensætning:*

Københavns kommune

Beskæftigelses- og integrationsforvaltningen har formandskabet for Styregruppen og er fast repræsentant for kommunen

Nørrebro Lokalcenter ved centerledere, og andre repræsentanter fra kommunen kan deltage i styregruppen

Afdelingsbestyrelsen for Mjølnerparken repræsenteres ved formanden og en rådgiver efter eget valg

Boligorganisationen Lejerbo København repræsenteres ved forretningsføreren og organisationsbestyrelsesformanden

Sekretariatslederen

Hvis ekstern konsulent er inddraget, da som bisidder

Styregruppen fastlægger rammerne og sikrer fremdrift i aktiviteterne i Helhedsplanen *Beboerne i centrum*.

Formanden for Styregruppen tegner gruppen mellem møderne.

Styregruppen nedsætter et ansættelsesudvalg bestående af formanden for Mjølnerparken, Inspektøren for Mjølnerparken samt en repræsentant fra BIF

Ansættelsesudvalget har ansvaret for at gennemføre ansættelsessamtaler og indstille et relevant emne til sekretariatsleder til Styregruppen.

Afdelingsbestyrelsen for Mjølnerparken, Lejerbo København og BIF skal være enige om, hvem der ansættes som sekretariatsleder.

#### 4.1.2 Sekretariatsleder

Styregruppen ansætter en sekretariatsleder som får ansvaret for

Den samlede gennemførelse af Helhedsplanen efter de retningslinier, der er fastlagt af styregruppen

Sekretariatslederen har ledelsesansvar overfor alle, der ansættes som led i planens gennemførelse

Koordineringen af aktiviteterne og dialogen mellem de ansvarlige for den samlede indsats i Mjølnerparken og øvrige relevante aktiviteter på Nørrebro

De 3 parter afklarer sekretariatslederens ansættelsesforhold, fagligt og personalemæssigt.

#### 4.1.3 Fremdriftsgruppen

*Fremdriften i arbejdet – de centrale aktører*

Der er 3 gennemgående og centrale aktører i arbejdet med Helhedsplanen og de øvrige aktiviteter i afdelingen:

**Afdelingsbestyrelsen** som tegner beboernes interesser i henhold til de fastlagte rammer i lov om almene boliger.

**Boligorganisationen Lejerbo København**, som har ansvaret for den daglige drift, administration og udlejning

**Beskæftigelses- og integrationsforvaltningen** gennem en omfattende beskæftigelsesindsats og integrationsindsats for beboerne og gennem rollen som formand for styregruppen

Fremdriften i arbejdet med den samlede Helhedsplan sikres gennem ugentlige møder mellem disse 3 centrale aktører i området og sekretariatslederen.

Afdelingsbestyrelsen deltager med sin formand

Lejerbo København deltager med inspektøren for Mjølnerparken

BIF deltager med en repræsentant, som står til ansvar overfor styregruppens formand.

Fremdriftsgruppen skal i fællesskab sikre Helhedsplanens gennemførelse og er dermed ikke platform for politisk interessevaretagelse.

#### *Start af organisationen og Helhedsplanen*

Lejerbo København og afdelingsbestyrelsen i Mjølnerparken har valgt - frem til gennemførelsen af Helhedsplanen – senest primo 2008, at få processtøtte støtte fra

En repræsentant fra Bosam, som bisidder for afdelingsbestyrelsen

Kuben Byfornyelse Danmark, med ansvar for at skrive planen

Der er forhåndstilsagn fra Landsbyggefonden til de udgifter, der måtte være til arbejdet i startfasen.

#### *Budget for Fremdriftsgruppen*

Der afsættes endvidere budget, som dækker de 3 parters egne omkostninger i arbejdet i Fremdriftsgruppen.

Såvel i startfasen som i gennemførelsesfasen afsættes budget til løbende ekstern konsulentbistand og sekretariatsbistand efter nærmere aftale.

Styregruppen har ansvaret for de budgetmæssige dispositioner i såvel startfasen som gennemførelsesfasen.

#### 4.1.4 Organisering af samarbejde og koordinering

Gennem Fremdriftsgruppens arbejde er en tæt koordinering til beskæftigelsesindsatsen sikret.

Københavns kommune sikrer internt koordineringen af indsatsen for Børn og Unge via en for bydelen (området) nedsat gruppe med repræsentanter fra:

BUF (Børn og Unge-forvaltningen)

SOF (Socialforvaltningen)

KFF (Kultur og Fritidsforvaltningen)

Helhedsplanen skal gennemføres i tæt samspil med Københavns kommunes forvaltninger og områdebaserede aktiviteter. Denne opgave løftes på følgende måde.

1. Sekretariatslederen har faste møderækker med kommunens forvaltningssamarbejde omkring børn og unge. Sekretariatslederen vil på de ugentlige møder i Fremdriftsgruppen fremlægge status for børn og unge indsatsen.
2. Sekretariatslederen og lederen af områdesekretariatet skal gennem faste møderækker sikre, at der sker en nøje koordinering mellem deres respektive ansvarsområder  
Formanden for afdelingsbestyrelsen bliver (er) medlem af styregruppen for områdefornyelsen i Mimersgade og derigennem sikres yderligere koordinering af de aktiviteter og den borgerinddragelse der gennemføres, henholdsvis i Mjølnerparken og Mimersgade-området.
3. Sekretariatslederen deltager efter behov i gruppen vedr. tilsynet, bestående af repræsentant fra Lejerbo, formand for afdelingsbestyrelsen og Teknik- og Miljøforvaltningen, Københavns Kommune



#### 4.1.5 Konfliktåndtering

Hvis der opstår konflikter parterne imellem, følges nedenstående procedure:

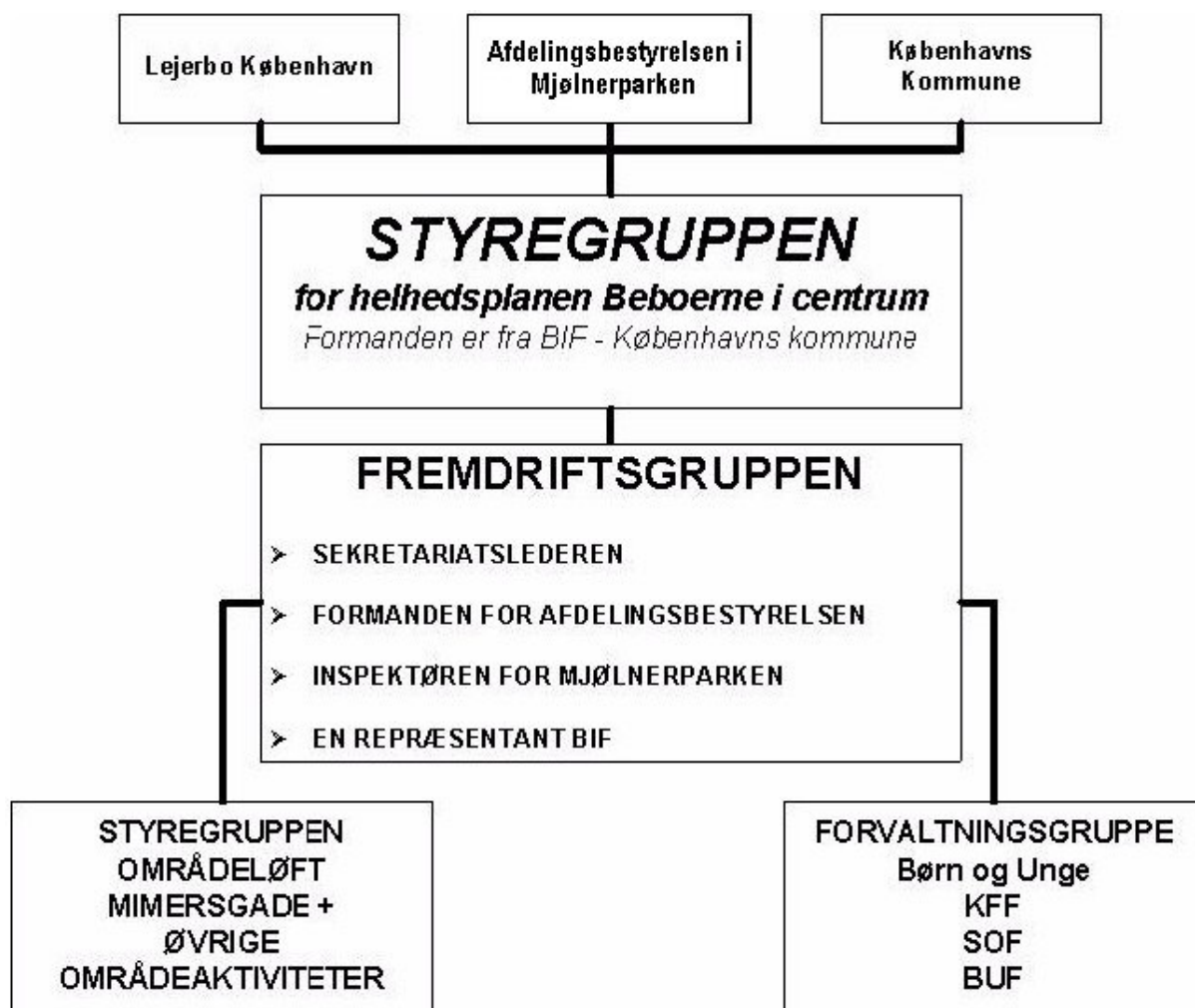
De enkelte parter kan indkalde ekstern konsulentbistand, hvis de ønsker støtte til at udrede en mulig konfliktsituation med fremdriftsgruppen.

Konflikten rejses i Styregruppen, som skal søge at udrede den.

Parterne rejser spørgsmålet om konflikten i deres respektive styrende og besluttende fora, herunder Københavns kommune, Teknik- og miljøforvaltningen, der er tilsynsmyndighed og har ansvaret for forvaltningen af midlerne fra LBF

1. Hvis en konflikt ikke kan løses, og den er af så væsentlig karakter, at der må stilles spørgsmålstejn ved den videre implementering af Helhedsplanen, orienteres Landsbyggefonden herom.

#### 4.2 Organisationsdiagram



## 5 FORPROJEKTET

Parterne omkring den nye Helhedsplan for Mjølnerparken "Beboerne i centrum" er henholdsvis afdelingsbestyrelsen i Mjølnerparken, Lejerbo København og Københavns kommune. Beskæftigelses- og integrationsforvaltningen (BIF) har påtaget sig en central rolle i gennemførelsen af Helhedsplanen. BIF vil stille med en formand for styregruppen.

BIF har etableret en task force som målretter betydelige ressourcer i Mjølnerparken de kommende år. Denne task force består af et antal rådgivere og en koordinator, som bl.a. skal:

- Være opsøgende i marken, identificere barrierer for gennemførelsen af integrationspolitikken og yde rådgivning til eksempelvis skoler, daginstitutioner, boligorganisationer og idrætsforeninger.
- Bidrage til løsningen af praktiske integrationsproblemer efter rekvirering fra fagforvaltningerne.
- Udbrede "best practice".

De 3 parter har i arbejdet med formuleringen af den endelige Helhedsplan opnået enighed om en ny ramme for det boligsociale arbejde i Mjølnerparken. Der er enighed om såvel indhold som organisering. På et velbesøgt beboermøde i marts måned 2007 er denne ramme godkendt af beboerne.

Det er afgørende, at der i perioden fra Helhedsplanen indsendes til behandling i Københavns kommune og Landsbyggefonden i sidste halvdel af 2007 arbejdes videre med at udfylde de rammer, der er opnået enighed om.

Københavns kommune har planlagt, at den omfattende fremskudte beskæftigelsesindsats skal påbegyndes hurtigst muligt.

Endelig er der behov for at sikre en hurtig og aktiv indsats omkring børn og unge, da en omfattende reovering af friarealerne den kommende tid øger behovet for at støtte børnene i organiserede aktiviteter i området. Herudover er der behov for at arrangere aktiviteter i andre dele af byens parker m.v. Integrationsministeriet er ansøgt om støtte til en sådan fremskudt indsats, idet de er anmodet om at støtte ansættelse af 2 fritidsambassadører fra sommeren 2007 og frem til foråret 2008, hvor den nye Helhedsplan forventes at skulle skabe økonomisk grundlag for at videreføre denne funktion de kommende år.

Det er således planen at fastholde og udvikle det relativt høje aktivitetsniveau, der har været i forbindelse med at Helhedsplanen er blevet formuleret, og sikre en grundig forberedelse af gennemførelsesfasen.

I perioden fra august 2007 og frem til årsskiftet skal processen med at etablere den nedenfor beskrevne Fremdriftsgruppe, herunder ansættelse af en ny sekretariatsleder iværksættes.

Erfaringerne viser desuden, at det er vigtigt at detaljerne i aftalerne mellem parterne udfoldes og drøftes, så der er en fælles detaljeforståelse og fortolkning af de fælles administrative spilleregler og kompetencer, der skal gælde i gennemførelsesfasen.

Parterne har aftalt, at der i denne fase fortsat kan trækkes på ekstern bistand, så en glidende overgang fra planlægning til egentlig gennemførelse af Helhedsplanen kan sikres uden afbrydelser i processen.

Ud over dette behov for at få etableret en effektiv driftsorganisation, er der behov for at arbejde med en afklaring af mulighederne for at skabe en god fysisk ramme for den kommende indsats. Forskellige muligheder for støtte til en sådan nødvendig fysisk ramme, dens størrelse, placering og endelige udformning afprøves parallelt med færdiggørelse af Helhedsplanen i foråret 2007.

Der arbejdes endvidere med at styrke de midlertidige legemuligheder, der er delvist etableret på et lejet areal umiddelbart ved siden af afdelingen. Dette udviklingsarbejde, den mulige projektering og teknisk rådgivning kan også give udgifter i forprojektet.

Der afsættes derfor midler i budgettet til denne proces svarende til:

### 5.1.1 Budget

Art af udgifter	Anslået udgift
Annoncering m.v.	50.000 kr.
Fremskudt ansættelse af sekretariatsleder	150.000 kr.
Ekstern konsulentbistand	150.000 kr.
Teknisk rådgivning udbud m.v.	150.000 kr.
Diverse udgifter	50.000 kr.
<b>Forprojektet i alt</b>	<b>550.000 kr.</b>

## 6 INDSATSOMRÅDE: BEBOER OG BORGER I MJØLNERPARKEN

### 6.1 Introduktion til temaet

Indsatsen under dette tema har fokus på at skabe rammer for at give beboerne konkrete kompetencer, ansvar og handlemuligheder. Udgangspunktet er, at **der skal arbejdes med beboerne og ikke for beboerne**.

Delaktiviteterne afspejler en bred vifte af indsatser, som hver for sig og sammen skal styrke beboernes sociale og kulturelle relationer indbyrdes og i forhold til det omkringliggende samfund.

Undervisning og kurser er centrale indsatsområder. Forsøg med og udvikling af kommunikationen er også et vigtigt element i dette tema og generelt for arbejdet i Mjølnerparken. Der er tale om at få en stor gruppe beboere inddraget i et aktivt liv og tage medansvar for fremdriften de kommende år

Aktiviteterne, der fokuserer på fødselsdagsarrangementer og udflugter, skal ses som elementer i integrationsindsatsen. Mange beboere lever relativt isoleret, og fælles oplevelser under udflugter, og når afdelingen inviterer til fødselsdagsfest, skal styrke de sociale netværk og relationerne til omgivelserne.

Som følge af idéen om, at det er beboernes egne tanker om og lyst til at iværksætte aktiviteter, der er i centrum, er der en ramme til dette.

### 6.2 Kommunikationsambassadører

#### 6.2.1 Beskrivelse af indsatsen:

Helhedsplanens fremdriftsgruppe vil sikre rekruttering af 10-20 ambassadører i forskellige aldersgrupper af begge køn og med forskellige etnisk og sproglig baggrund. Erfaringerne fra de sidste års indsats har vist at der skal og bør fokuseres på direkte og mundtlig kommunikation. Tidligere har traditionelle kommunikationsformer vist sig at være helt utilstrækkelige. Kommunikationsambassadørerne vil således have en central rolle i bestræbelserne for at nå målet om aktiv beboerinddragelse.

Ambassadørernes overordnede indsatsområde vil være mund til mund formidling af nyttig information og viden fra "kommunikationsinteressenterne" (Lejerbo, ejendomskontoret, afdelingsbestyrelsen, kommunale og statslige myndigheder, frivillige organisationer og Helhedsplanens sekretariat) til Mjølnerparkens beboere og omvendt.

Ambassadørernes aktiviteter vil sætte særlig fokus på bl.a. følgende områder:

- Beboerinddragelse
- Sundhed
- Beskæftigelse
- Uddannelse
- Børn og unge
- Kvinder
- Optimal kommunikation

Ambassadørerne skal have og/eller tilegnes fornøden viden om og berøringsflade med ovennævnte fokusområder.

Ambassadørerne vil få individuel coaching med målsætning om, at ambassadørerne på længere sigt vil være i stand til at give rådgivning på et professionelt niveau med sigte på kompetencer i boligsocialt arbejde.

Der skal ansættes en koordinator. Koordinatoren har ansvar for kontakt og koordinering af opgaverne mellem ambassadørkorpset og Helhedsplanens fremdriftsgruppe (eller afdelingsbestyrelsen, ejendomskontoret, kommunale og statslige myndigheder og andre relevante aktører)

#### *Uddannelse og effektmåling*

Der afholdes et introduktionsseminar for ambassadørerne og et teambuilding-kursus med henblik på at styrke ambassadørernes formidlingskompetencer. Endvidere afholdes der coachingkurser indenfor de nævnte fokusområder med henblik på at sikre ambassadørerne de nødvendige kompetencer for at kunne arbejde succesfuldt med pågældende specifikke fokusområder.

Der vil blive sat fokus på evaluering af ambassadørernes indsats og effekten af deres virke. I samarbejde med kommunens task force vil der blive udviklet korte og overskuelige spørgeskemaer, som vil blive anvendt i forbindelse med ambassadørernes aktiviteter og besøgene.

Task forcen vil i samarbejde med den kommunikationsansvarlige i Mjølnerparken være ansvarlige for afholdelsen af disse kurser, efteruddannelsen samt effektmålingen.

#### *Indledende fase*

- Indledende forhandlinger med afdelingsbestyrelse, Lejerbo, ejendomskontoret og strategiske myndigheder.
- Konzeptudvikling
- Rekrutteringsfase
- Uddannelse/coaching
- Planlægning af aktiviteter

### 6.2.2 Tidsramme

Konzeptudvikling	april-juli	2007
Rekruttering	august	2007
Uddannelse	sept.-okt.	2007
Planlægning	okt-nov.	2007
Test	nov.-dec.	2007
Start (implementeret)	januar	2008

### 6.2.3 Mål

Målet med (kommunikations)ambassadørkorpset er at informere, rådgive, inspirere og engagere beboere med etnisk minoritetsbaggrund i forhold til boligområdet relevante aktiviteter,

relationerne til kommunale og statslige myndigheder samt relationerne til private foreningsaktører i byen.

Ambassadørerne skal desuden arbejde med optimal inddragelse og ansvarliggørelse af beboere i udfordringer vedrørende deres bolig, boligområdet, beboerdemokratiet, miljø og vedligeholdelse samt i dialogbaserede aktiviteter i forbindelse med beskæftigelse, fritid, sundhed, uddannelse, børn og unge mv.

#### 6.2.4 Succeskriterier

Fra 2008 og de følgende 4 år forventes, at der gennemføres ca. 1.500 ambassadørsøg/beboersamlinger på baggrund af samarbejdet med "kommunikationsinteressenterne", og at ambassadørerne opnår minimum 10.000 beboerkontakter.

Ambassadørerne står desuden, efter behov, til rådighed for en række andre arrangementer. F.eks. i forbindelse med lokale arrangementer eller arrangementer som Integrationsministeriets forældre- og ungerollemodeller.

#### 6.2.5 Budget

Det forventes, at udgifterne i 2007 bliver på i alt 150.000 kr. Fra 2008 og fremefter forventes de årlige omkostninger at andrage 500.000 kr., svarende til max 5 kr. pr. beboerkontakt. Beløbet dækker uddannelse, coaching, ambassadørhonorar, teambuildingkurser etc.

<b>Kommunikationsambassadører</b>	<b>LBF</b>	<b>KK</b>	<b>Boligorg.</b>	<b>I alt</b>
Løn, støtte og aktiviteter	2.500.000			
Uddannelses leder		162.000		
<b>I alt</b>	<b>2.500.000</b>	<b>162.000</b>	<b>0</b>	<b>2.662.000</b>

### 6.3 Kompetenceudvikling i Mjølnerparken

#### 6.3.1 Beskrivelse af indsatsen:

Afdelingsbestyrelsen og ejendomsfunktionærerne i Mjølnerparken får en central rolle i de kommende år, når de mange aktiviteter i Helhedsplanen skal realiseres. For at løfte dette ansvar skal der iværksættes et kursus- og uddannelsesforløb for disse parter.

Indholdet i forløbene skal fastlægges i detaljer, men følgende emner vil komme i spil:

#### Afdelingsbestyrelsen:

- Lov om almene boliger
- Vedtægter for Lejerbo og Lejerbo København
- Sådan fungerer Københavns Kommune.
- Foreningsledelse
- Interkulturel kommunikation
- Konfliktløsning
- Samarbejde/Teambuilding
- Forståelse for svage gruppers situation (f.eks. psykisk syge)

#### Ejendomsfunktionærer:

- Kulturforståelse
- Interkulturel kommunikation
- Konfliktløsning
- Forståelse for svage gruppers situation (f.eks. psykisk syge)

I planlægningen af uddannelsesforløbene skal der tages hensyn til synergimuligheder, således at de økonomiske ressourcer anvendes optimalt.

Derfor skal evt. etablering af kommunikationsambassadørkorps indtænkes i deltagerkredsen for kurser, som vil være fælles med ejendomsfunktionærer eller afdelingsbestyrelsen.

På samme måde foreslås, at kurser, som er fælles for afdelingsbestyrelsen og ejendomsfunktionærer afholdes i fælles regi.

En kommunikationsekspert og en uddannelsesekspert fra Københavns Kommunes Task Force vil medvirke til realiseringen af ovennævnte i det omfang, afdelingsbestyrelsen og ejendomsfunktionærerne ønsker det.

### 6.3.2 Tidsramme

Planlægning 2007 til april 2008

Gennemføres 2008 - 2009

### 6.3.3 Mål

At styrke såvel afdelingsbestyrelsens som ejendomsfunktionærernes kompetencer i arbejdet og samarbejdet.

### 6.3.4 Succeskriterier

At kompetenceudviklingsforløbet realiseres inden 2009

### 6.3.5 Budget

<b>Kompetenceudvikling</b>	<b>LBF</b>	<b>KK</b>	<b>Boligorg.</b>	<b>I alt</b>
Lønudgifter BIF		108.000		
Aktiviteter	171.750			
<b>i alt</b>	<b>171.750</b>	<b>108.000</b>	<b>0</b>	<b>279.750</b>

## 6.4 Beboeraktiviteter

Under indsatsområdet "Beboer og borger i Mjølnerparken" afsættes der beløb til en række sociale aktiviteter, arrangementer og udflugter. Disse elementer skal ses som bidrag til styrkelse af beboernes egne handlekompetencer, de sociale netværk i afdelingen og sidst men ikke mindst at bryde den relative isolation, som mange af familierne i Mjølnerparken har levet i.

Der er 3 forskellige tilgange til at nå disse mål.

Den første er forslaget om at holde en årlig fødselsdagsfest, hvor Mjølnerparken aktivt søger at få borgere fra den omkringliggende by på besøg i afdelingen. I forbindelse med åbningen af de 2 nyrenoverede gårde blev denne form afprøvet i det små, og det gav en vis opmærksomhed og positiv omtale.

Den anden er forslaget om at udvikle og styrke den årlige store familieudflugt, hvor familierne i Mjølnerparken sammen drager ud til et fælles udflugtsmål. Gennem de sidste år har afdelingsbestyrelsen indenfor deres relativt beskedne midler sendt op til 300 familier på tur, men interessen har været meget større. Udflugten er et vigtigt element i at styrke beboernes interne sociale relationer og deres fælles oplevelser i det omkringliggende samfund.

Den tredje er at afsætte midler til at beboerne i den kommende periode selv kan tage ansvar for at planlægge og gennemføre en række aktiviteter. Målet her er at give flere beboere konkrete handlekompetencer og ansvar.

#### 6.4.1 Mjølnerparkens årlige fødselsdagsfest.

##### *Beskrivelse af indsatsen:*

Mjølnerparkens velorganiserede og samarbejdende beboerdemokrati skal udmønte sig i årlige tilbagevendende begivenheder, som samler og aktiverer hele Mjølnerparken og tiltrækker udefrakommende borgere til attraktive årlige begivenheder i Mjølnerparken.

- Mjølnerparken fejrer fødselsdag hvert år frem til og med 25 års fødselsdagen
- Fødselsdagen er en event for børn, unge og voksne
- Fødselsdagsfesten indebærer deltagelse af populære kulturelle indslag. Fyrtårn af f.eks. tryllekunstner, sanger, rapper, sportsstjerne etc. som sikrer at børn, unge og voksne alle har stor lyst til at deltage i fødselsdagsfesten
- Der bygges på erfaringerne fra indvielsen af legepladserne/gårdrummene
- Alle beboere i Mjølnerparken inviteres til at komme med forslag (nominering) til afdelingsbestyrelsen om, hvilket kulturelt indslag de gerne ser fremført ved fødselsdagsfesten. (festen kunne f.eks. ligge i august)
- Afdelingsbestyrelsen optager forhandlinger med de valgte kunstnere og træffer den endelige beslutning i juni måned i respekt for afstemingsresultatet, hvem som kan optræde den pågældende dag og den samlede økonomi for fødselsdagsfesten.

Metoden betyder, at børn og unge også får indflydelse på valg af underholder. Hvis det kulturelle indslag er noget, som har stor værdi for børn og unge, vil det også betyde en tilstrømning til festen af børn og unge fra kvarteret, fordi klassekammerater m.m. vil være fristet af at tage med deres kammerater bosiddende i Mjølnerparken til festen og få den fælles oplevelse at møde et af deres fælles idoler.

Kultur- og kommunikationseksperter i Københavns Kommunes Task Force har tilbudt at hjælpe til med realiseringen af ovennævnte i det omfang, afdelingsbestyrelsen ønsker det.

##### *Tidsramme*

Der holdes fødselsdagsfest i 2007, 2008, 2009, 2010, 2011 og 25 års jubilæet i 2012

##### *Mål*

Mjølnerparken skal foruden sit frugtbare beboerdemokrati og sit store engagement på de årlige beboermøder fremover også kendetegnes ved festligheder, som samler tusindvis af borgere fra Mjølnerparken, det øvrige Mimersgadekvarter og andre Københavnerne, som ikke kan lade en så attraktiv begivenhed gå sin næse forbi.

##### *Succeskriterier*

At alle arrangementerne gennemføres efter planerne, og at mindst 500 personer gæster Mjølnerparken på dagene.

#### 6.4.2 Familieudflugt

##### *Beskrivelse af aktiviteten*

Afdelingsbestyrelsen har hidtil arrangeret familieudflugter for beboerne i Mjølnerparken 1 gang om året. Her har familierne mulighed for sammen at komme ud og se andre dele af det danske samfund, og have en hyggelig dag sammen. Der har været en betydelig interesse for disse arrangementer. Op mod 600 beboere har tidligere vist interesse for at deltage.

Der har hidtil ikke været midler til at så mange kunne deltage, men i forbindelse med gennemførelsen af Helhedsplanen afsættes midler til at imødekomme denne interesse for at komme ud og få oplevelser med sin familie og sine naboer.

Aktiviteten skal bidrage til styrkelse af fælles identitet og indbyrdes kontakter mellem beboerne i afdelingen. Fælles oplevelser af det danske samfund er et andet element og et bidrag til at bryde den relative isolation.

#### *Mål*

At sikre familierne i Mjølnerparken fælles oplevelser, som gennem året giver grundlag for at styrke relationerne mellem beboerne.

At sikre familierne fælles billeder på elementer i den danske samfund.

#### *Succeskriterier*

At mindst 600 beboere deltager i den årlige udflugt

#### *Budget*

### 6.4.3 Delaktivitet – små sikre succeser

#### *Beskrivelse af indsatsen:*

Der afsættes en ramme på 50.000 om året til denne aktivitet. Idéen med "små sikre succeser" er, at den enkelte beboer eller grupper af beboere kan søge om tilskud til at igangsætte mindre aktiviteter i området. Der skal være tale om aktiviteter, der inddrager en gruppe af beboere i et aktivt samarbejde eller i at styrke deres netværk i området eller i forhold til omgivelserne.

Midlerne skal rettes mod nye initiativer, begivenheder eller arrangementer, som ikke tidligere har været dækket over driftsmidler m.v. Dog vil f.eks. en klub eller interessegruppe kunne få støtte, hvis målet er at hverve nye medlemmer eller at formidle deres aktiviteter til omverdenen.

Der skal arbejdes med enkel administration og hurtigt svar på ansøgninger. Der skal udfyldes et ansøgningsskema med følgende 5 punkter:

1. hvem ansøger
2. hvad søges der til
3. hvem skal deltage
4. hvor mange penge søges (budget)
5. hvem er ansvarlig for midlerne

Fremdriftsgruppen behandler ansøgningerne på det ugentlige møde. Sekretariatslederen er ansvarlig for administrationen af midlerne, men kan dog udpege en, som udfører det administrative arbejde.

Der er tale om rammestyrt, hvor processen med beboerne i sig selv er hovedmålet. En proces, som skal sikre styrkede kompetencer i området og beboernes aktive medansvar.

Enkeltpersoner kan maksimalt søge 1000 kr. Grupper 3000 kr.

#### *Tidsramme*

Aktiviteten løber over de næste 5 år fra 2008 – 2012.

#### *Mål*

At styrke den enkelte og grupper af beboere i:

- At tage initiativ og ansvar
- At gennemføre selvstændige aktiviteter
- At styrke de sociale netværk
- At udvikle naturlige ansvarlige og lederskikkelser



*Succeskriterier*

At der gennemføres 25 aktiviteter af enkeltpersoner eller grupper om året.

At 10 beboere pr år, der ikke tidligere har været aktive, deltager.

## 6.4.4 Budget

Der udarbejdes et samlet budget for disse beboeraktiviteter. Der kan blive tale om at justere de enkelte delbudgetter, alt efter hvordan beboerne vægter de enkelte aktiviteter.

<b>Beboeraktiviteter</b>	<b>LBF</b>	<b>KK</b>	<b>Boligorg.</b>	<b>I alt</b>
Årlig fødselsdagsfest	700.000			
Familieudflugter	450.000		100.000	
Små sikre succeser	250.000			
Støtte BIF		67.500		
<b>I alt</b>	<b>1.400.000</b>	<b>67.500</b>	<b>100.000</b>	<b>1.567.500</b>

## 6.5 Socialforvaltningens indsats i Helhedsplanen

*Beskrivelse af indsatsen*

Socialforvaltningen i Københavns kommune (SOF) vil i forbindelse med Helhedsplanen "beboerne i centrum" iværksætte en ny strategi i Mjølnerparken. Foreløbig er det aftalt at gennemføre et forsøg med denne strategi i 2008 og 2009. Hvis den viser sig at være en succes forventes den at foresætte de følgende år.

SOF ønsker gennem decentral tilstedeværelse at kunne opsøge en række sociale problemstillinger der ikke nødvendigvis ellers vil manifestere sig i, at borgeren opsøger Socialcenteret.

SOF ønsker i den forbindelse at udvikle arbejdsmetoder der er præget af netværksdannelse og helhedsorientering. Der skal være en metodisk fokus der peger væk fra den faste arbejdsplads og mere ud mod forbindelse med borgere, brugerorganisationer, beboerforeninger og andre lokale frivillige, selvejende og kommunale aktører. Det skal være en forvaltningsoverskridende form der formår at sætte alle relevante parter i spil i en koordineret indsats.

SOF skal etablere nogle lokaliteter, der kan fungere som baser for medarbejderne; dels som administrative baser, men også som en lokalitet, hvor borgerne kan finde socialforvaltningen og vænne sig til at den er en del af lokalmiljøets netværk omkring borgerne. SOF tror på at tilgængelighed og åbenhed er udgangspunktet for at lette dialogen imellem det sociale system og områdets ressourcessvage borgere.

Konkret vil SOF tilbyde, råd og vejledning indenfor serviceloven, bistå borgerne i at få løst deres ærinde indenfor socialforvaltningens rammer og fremfor alt med den decentrale tilstedeværelse vil SOF koordinere de fremtidige tiltag som vores medarbejdere bliver involveret i, som følge af Helhedsplanen for området.

*Tidsramme*

Aktiviteten løber foreløbig over de næste 2 år fra 2008 – 2009.

*Mål*

At SOF vil sikre at borgerens sag ikke bliver fremstillet som fragmenterede elementer i f.eks. boligsikring, førtids pension m.m. men bliver set som et samlet hele og behandlet ud fra borgerens behov.

*Succeskriterier*

At der etableres et decentralt udgangspunkt for indsatsen

At 4-6 medarbejdere tilknyttes boligområdet, med forskellig faglig indfaldsvinkel.

*Budget*

<b>Opsøgende medarbejdere</b>	<b>LBF</b>	<b>KK</b>	<b>Boligorg.</b>	<b>I alt</b>
Lønudgifter		654.413		
Husleje		62.900		
<b>I alt</b>	<b>0</b>	<b>717.313</b>	<b>0</b>	<b>717.313</b>

## 7 INDSATSOMRÅDE: BESKÆFTIGELSE

### 7.1 Introduktion til temaet

I arbejdet med at give beboerne rammer for at udvikle egne ressourcer er det også vigtigt at have fokus på de voksne i Mjølnerparken. Det vil derfor være en målrettet indsats at opsøge de arbejdsløse voksne og give dem muligheder for **at deltage i arbejdsmarkedet og for at udvikle de kompetencer**, der er nødvendige i denne proces. Indsatsen vil have et aktivt lokalt præg, og gennem koordinering af Helhedsplanens samlede aktiviteter kan en helhedsorienteret indsats for de enkelte familier sikres.

### 7.2 Jobpatruljen

#### 7.2.1 Beskrivelse af indsatsen

Københavns Kommune ønsker at arbejde hen mod, at København skal være en by, hvor alle – uanset køn, alder og etnisk baggrund – har lige muligheder for at deltage i arbejdslivet. I perioden til og med år 2010 vil kommunen øge andelen af beskæftigede indvandrere med 10 procentpoint til ca. 57 pct.

I de udsatte boligområder, herunder i Mjølnerparken, skal beskæftigelsen generelt øges med 10 pct. En af metoderne til at realisere vision og mål er at etablere en særlig fremskudt beskæftigelsesindsats i de udsatte boligområder. Indsatsen består af en opsøgende jobpatrulje, dvs. jobkonsulenter, der befinder sig ude i boligområdet.

Den nye beskæftigesaftale i København, "Plads til Alle på Arbejdsmarkedet" giver mulighed for en række initiativer til supplerende af den almindelige beskæftigelsesindsats. Flere af disse indsatser vil omfatte nogle af Mjølnerparkens beboere, bl.a. den del af beboerne, der har en anden etnisk baggrund end dansk. Som eksempler kan nævnes, at familieforsørgende indvandrere med aftalen får mulighed for at færdiggøre deres danskuddannelse, selvom de har opbrugt deres 3-årige danskuddannelsesret, og at der etableres yderligere 100 kombinerede sprog- og beskæftigelsesforløb i 2007.

#### *Jobpatrulje indsats og åben rådgivning*

Formålet med den nye tilgang til beskæftigelsesindsatsen er at synliggøre ledige job og skabe en mere direkte kontakt til de ledige, således at jobsøgning og opkvalificering til arbejdsmarkedet bliver en naturlig del af rammerne i lokalmiljøet og i de enkelte hjem. At bo i et boligområde som Mjølnerparken, hvor flertallet er uden job, kan i sig selv gøre det vanskeligt at komme i job eller aktivering, da det ikke er normen at gå på arbejde. Jobpatruljen skal være med til at bryde denne negative spiral i Mjølnerparken.

I dag er 388 beboere i Mjølnerparken ledige og på kontanthjælp. De kontanthjælpsmodtagere, der ikke allerede har en jobplan eller er i et tilbud, vil blive omfattet af jobpatruljens arbejde, der indbefatter kontaktførelse, informationsmøder i det lokale beboerhus etc. Kontaktførelserne indeholder formidling af job, udarbejdelse af jobplan og eventuel visitation til opkvalificerende beskæftigelsestilbud. Ved at flytte jobpatruljen ud i boligområdet synliggøres jobcenterindsatsen samtidig med, at jobkonsulenterne får mulighed for en tættere opfølgning. Som en del af jobpatruljens service tilbydes den enkelte borger derfor også, at en samtale

kan foregå i lokalområdet frem for i jobcentret. Samtalen kan også foregå i borgerens eget hjem.

Som et led i den fremskudte indsats vil jobpatruljen indgå i et samarbejde med specialteams i Socialforvaltningen bl.a. med henblik på håndtering af sager, hvor en borger har misbrugs- og helbredsmæssige problemer. Derudover vil der også blive etableret et samarbejde med det nye helbredsafklarende team, der består af en psykolog, en lægekonsulent og en jobkonsulent.

En del af jobpatruljeindsatsen i Mjølnerparken vil bestå af en åben rådgivning og vejledning om job og uddannelse. Den åbne rådgivning er tilgængelig for alle borgere i Mjølnerparken. Der skal medio 2007 være etableret aftaler om møderum eller andre faciliteter til brug for åben rådgivning i Mjølnerparken.

### 7.2.2 mål

"At alle kontanthjælpsmodtagere, der ikke allerede har en jobplan eller er i et tilbud, modtager jobpatruljens tilbud og rådgivning."

### 7.2.3 Succeskriterier

- 90 pct. af kontanthjælpsmodtagerne skal have en jobplan
- Mindst 50 pct. af kontanthjælpsmodtagerne skal have påbegyndt/ afsluttet et tilbud ved udgangen af 2007.
- 25 pct. af alle med gennemførte tilbud skal i ordinær beskæftigelse eller uddannelse.

### 7.2.4 Budget

<b>Fremskudt beskæftigelse</b>	<b>LBF</b>	<b>KK</b>	<b>Boligorg.</b>	<b>I alt</b>
Lønudgifter jobkonsulenter		1.618.130		
Lønudgift integrationskonsulent		152.500		
Jobkonsulent til unge	800.000			
<b>I alt</b>	<b>800.000</b>	<b>1.770.630</b>	<b>0</b>	<b>2.570.630</b>

## 7.3 Beboernes og beskæftigelsesarbejdet

### 7.3.1 Beskrivelse af indsatsen:

Der afsættes midler svarende til 100.000 kr. om året som beboere, der ønsker at støtte beskæftigelsesindsatsen, kan søge. Der kan søges støtte til at arrangere:

- Virksomhedsbesøg
- Invitere virksomhedsledere til Mjølnerparken
- Afholde job-bazar
- Andre beskæftigelsesaktiviteter

### 7.3.2 Tidsramme

Indsatsen forløber fra 2008 til 2012

### 7.3.3 Mål

At inddrage beboerne og deres egne ressourcer i forhold til erhvervslivet for selv at medvirke til brobygning mellem området og erhvervslivet.

### 7.3.4 Succeskriterier

At der gennemføres 5 erhvervsaktiviteter planlagt sammen med beboerne

### 7.3.5 Budget

<b>Beboerne og beskæftigelse</b>	<b>LBF</b>	<b>KK</b>	<b>Boligorg.</b>	<b>I alt</b>
Aktiviteter	500.000			
<b>I alt</b>	<b>500.000</b>	<b>0</b>	<b>0</b>	<b>500.000</b>

## 7.4 Somaliske kvinder med flere

### 7.4.1 Beskrivelse af indsatsen:

Kvindernes behov for en håndsækning til børnepasning kombineres med kvindernes etablerede netværk og ønsker om tilknytning til arbejdsmarkedet. Der skal tage afsæt i, at en så stor gruppe kvinder med fordel kan hjælpe og støtte hinanden til at få fodfæste på arbejdsmarkedet, at fremme et socialt netværk og at fremme børnenes muligheder for trivsel i skole og fritid.

Der sigtes på en aftale med myndigheder, uddannelsessted og arbejdsgiver, som indebærer, at kvinderne tilbydes:

- at de kan gennemgå et forløb som samlet gruppe
- at de kan passe hinandens børn på skift, når mødrene er på arbejde eller kursus
- at de kan gå direkte ind på arbejdsmarkedet, på den samme arbejdsplads, så de kan følges ad til og fra arbejde, og så de har et fælles referencegrundlag at drøfte udfra under socialt samvær hjemme i Mjølnerparken
- at arbejdstiden i opstarten andrager 3-4 timer pr. dag
- at arbejdsdagen indeholder tilbud om danskursus
- at arbejdsugen består af 4 dage på arbejde og 1 dag hjemme i Mjølnerparken hos de somaliske børn
- at arbejdspladsen er velegnet til oplæring, som giver kvinderne fast arbejde til fuld løn i løbet af kort tid
- at arbejdet kan føre til, at kvinderne får papir på en statsanerkendt uddannelse, og dermed bedre job og bedre løn.
- at oplæringen på arbejdspladsen finder sted via en mentorordning, hvor en somalisk kvinde udfører arbejdet sammen med en uddannet kollega
- at arbejdsdagen hver dag afsluttes i Mjølnerparken med fælles the/kaffe/kage i beboerhuset for såvel de kvinder, som har været på arbejdspladsen i byen som for de kvinder, der har passet børnene i Mjølnerparken
- at de får stillet et 3-zoners buskort til rådighed
- at et statsanerkendt uddannelsesforløb kan kombineres med praktisk arbejde og hensynet til børnepasning.

Som et konkret forslag til et opstartsforløb kunne f.eks. nævnes et samarbejde med et større center for ældre københavnere, hvor arbejdet består i pleje og omsorg for ældre københavnere. En arbejdsdag kunne starte kl. 09.30 med pleje/omsorgsarbejde på ældrecentret frem til kl. 11.30 og middag sammen med de ældre fra kl. 11.30 til 12.30 og afsluttende med danskursus fra kl. 12.30-13.30. Herefter hjem til the/kaffe/kage i Mjølnerparken fra kl. 14-15.

Uddannelses- og beskæftigelsesekspert i Københavns Kommunes Task Force, har tilbudt at medvirke til realiseringen af ovennævnte.

### 7.4.2 Tidsramme

Aktiviteterne gennemføres i perioden 2008 - 2012.

### 7.4.3 Mål

Det er målet, at ca. 20 Somaliske kvinder viser interesse for tilknytning til arbejdsmarkedet og socialt samvær.

### 7.4.4 Succeskriterier

At 10 af kvinderne får fuld tilknytning til arbejdsmarkedet. 10 andre delvis tilknytning.

### 7.4.5 Budget

<i>Somaliske kvinder m.f.</i>	<b>LBF</b>	<b>KK</b>	<b>Boligorg.</b>	<b>I alt</b>
Lønudgift integrationskonsulent		50.000		
aktiviteter	440.000			
<b>I alt</b>	<b>440.000</b>	<b>50.000</b>	<b>0</b>	<b>490.000</b>

## 8 INDSATSOMRÅDE: BØRN OG UNGE I MJØLNERPARKEN

### 8.1 Introduktion til temaet

Halvdelen af beboerne i Mjølnerparken er børn og unge. Derfor er der naturligvis også særligt fokus på **børn og unge** i Helhedsplanen. Børnefamilierne er relativt store, og de bor i små lejligheder, så børn og unge har et betydeligt behov for udfoldelsesmuligheder udenfor boligen både sommer og vinter. Mange af forældrene har en tilknytning til de traditioner og den kultur, der var fremherskende i de lande, som de eller deres forældre strammer fra. Samtidig er børnene i deres hverdag på skolen og i bydelen vokset op med en relativt stor tilknytning til det danske samfund. Det betyder, at børnene kan opleve at leve i to verdener, som de ofte er ansvarlige for at bygge bro imellem. Børn og unge skal støttes, så de kan rumme og forbinde de forskellige indtryk og elementer i deres liv. Der skal voksne til at støtte børn og unge i denne proces. Voksne, som kan se og forstå det særlige ved at have en tokulturel baggrund. Erfaringerne viser, at voksne og unge der selv har en tokulturel baggrund kan være vigtige rollemodeller og støtter i dette arbejde.

Det er vigtigt at den kommende indsats sker i tæt samarbejde mellem alle parter, der har ansvaret for børn og unge i Mjølnerparken. Forældre, afdelingsbestyrelsen og den planlagte nye klub IF Mjølnerparken skal aktivt inddrages i udviklingsarbejdet. Kommunens forvaltninger, de selvejende institutioner og de klubber der modtager offentlige tilskud vil indgå aktivt i samarbejdet omkring Mjølnerparkens børn og unge. De fremlagte delaktiviteter i indsatsområdet skal således ses som tæt forbundne elementer i en samlet og nøje koordineret indsats.

### 8.2 Fritidsambassadører

Fritidsambassadørerne sætter fokus på arbejdet med børn og unges fritid og aktiviteter. I Mjølnerparken er der generelt lidt plads på friarealerne til de mange, der bruger dem. I løbet af sommeren og efteråret igangsættes renovering af 2 af gårdrummene og 4 mellemarealer, hvilket gør pladssituationen endnu vanskeligere.

Der bør derfor på kort sigt iværksættes en plan for at afhjælpe konsekvenserne af denne situation, og på længere sigt at arbejde for, at børn og unge i Mjølnerparken blive mere aktive brugere af byens fritidstilbud og sportsfaciliteter.

Tanken er at uddanne nogle voksne til "fritidsambassadører", hvis funktion er at opsøge børnene i afdelingen og støtte dem i at arrangere aktiviteter i området, herunder aktiviteter på den midlertidige boldbane, som er etableret på det tidligere jernbaneterræn.

Fritidsambassadørerne kan også hjælpe med at arrangere ture til Fælledparken, idræts- og svømmehaller m.v. Det skal afklares, om der kan peges på et lokale, hvor de i tilfælde af dårligt vejr kan være sammen med børnene omkring aktiviteter.

Der skal i samarbejde med kommunens idrætspladser, idrætsforeninger og de kommunale tilbud tilrettelægges en "uddannelse" af idrætsambassadørerne. De skal søges tilknyttet kommunens opsøgende medarbejdere eller en anden relevant kommunal instans, som kan støtte arbejdet og tilbyde at bidrage til etablering og styrkelse af de netværk, som børn og unge i Mjølnerparken kan profitere af på såvel kort som langt sigt.

Der er allerede planlagt streetbasket i sommeren under den ramme, som organisationen "Gam3" har udviklet de sidste år. Et arbejde, som i dag støttes af statslige midler. Fritidsambassadørerne kunne bidrage til denne aktivitet og have fokus på at følge op, når disse sommeraktiviteter afsluttes.

Hen over vinteren kan aktiviteter i Nørrebrohallen og byens øvrige fritidstilbud være opgaver for ambassadørerne. Kontakter til fritids- og ungdomsklubber i bydelen er et andet element i deres arbejde.

### 8.2.1 Mål

At udvikle en aktiv fritidskultur for børn og unge i afdelingen

At støtte børn og unge i at deltage i byens kultur- og fritidstilbud

### 8.2.2 Succeskriterier

For hvert af de kommende 4 år

At der uddannes mindst 2 fritidsambassadører

At mindst 200 børn og unge deltager i de aktiviteter, der tilrettelægges af fritidsambassadørerne

At mindst 50 børn og unge introduceres til kultur- og fritidstilbud i byen

### 8.2.3 Budget

<b>Fritidsambassadørerne</b>	<b>LBF</b>	<b>KK</b>	<b>Boligorg.</b>	<b>I alt</b>
Løn og aktiviteter	3.500.000			
SOF decentral medarbejder		52.400		
Ledelse i startperioden SOF		9.200		
Task Force idrætsmedarbejder		405.000		
<b>I alt</b>	<b>3.500.000</b>	<b>466.600</b>	<b>0</b>	<b>3.966.600</b>

## 8.3 Klub 36 og Sjakket

### 8.3.1 Beskrivelse af indsatsen

Sjakket er en selvejende institution under Københavns Kommune. Desuden er der en selvstændig forening af samme navn. Sjakkets målgruppe er på nuværende tidspunkt børn, især drenge i alderen 12 – 17 år.

En central part i den kommende indsats er Sjakket. Som et supplement til deres hovedvirksomhed i deres nye hus i Københavns Nordvestkvarter, driver Sjakket en klub – klub 36 - i selve Mjølnerparken. I forbindelse med gennemførelse af Helhedsplanen investeres i en udvikling af den hidtidige indsats i såvel omfang som indhold.

For relativt beskedne midler gennemføres der i dag en række aktiviteter.

Der er lektiehjælp sammen med dansk flygtningehjælp. Der ydes støtte med hensyn til stavning og læsning andre dage om ugen. Leg og læring er et element i denne indsats.

Når der er midler til det, arrangeres udflugter til museer eller andre kulturelle institutioner og seværdigheder. Derigennem gives brugerne indblik i og oplevelser med den danske historie og kultur. Disse arrangementer kan medvirke til at bryde den relativt isolerede tilværelse i selve Mjølnerparken.

Da der var midler til det, blev der også arrangeret idrætsdag med deltagelse af over 10 etablerede idrætsforeninger.

Der arbejdes med holdningsbearbejdning af de unge, og at udvikle rollemodeller som kan indgå i en proces, hvor børn og unge fra Mjølnerparken i højere grad får kompetencer til at indgå aktivt og konstruktivt i samfundet, arbejdslivet og uddannelsesforløb.

Sjakket har i 2007 fået nye og gode rammer for deres hovedvirksomhed i nogle bygninger i Nordvestkvarteret. Dette sted kan indgå i arbejdet med at hjælpe større børn og unge til at bygge bro til det omkringliggende samfund. Aktiviteter i dette hus, som børn og unge fra Mjølnerparken kan deltage i, giver nye muligheder for at møde nye venner og opleve andre dele af byen. Idrætsforeninger m.v. vil blive inviteret til at bruge den multihal, Sjakket har i deres nye base. Det betyder, at der er en ramme, som kan skabe relationer mellem børn og unge og det etablerede foreningsliv.

Sjakket og Klub 36 vil indgå i et tæt samarbejde med IF Mjølnerparken, afdelingsbestyrelsen og beboerne om udviklingen af en positiv og aktiv fritids- og ungdomskultur i Mjølnerparken. De vil ligeledes gennem deres indsats sikre at børn og unge får tilbud om at møde andre foreninger og aktiviteter i den omkringliggende by.

### 8.3.2 Tidsramme

Aktiviteterne gennemføres 2008 til og med 2012.

### 8.3.3 Mål

At Sjakket og Klub 36 indgår i et tæt samarbejde med IF Mjølnerparken, afdelingsbestyrelsen og beboerne omkring idræt og fritidsaktiviteter for børn og unge i Mjølnerparken.

At skabe relationer til Sjakkets nye base og byens øvrige muligheder for børn og unge fra Mjølnerparken.

### 8.3.4 Succeskriterier

At mindst 100 børn og unge fra Mjølnerparken gennem de næste 5 år bruger klub 36.

At mindst 100 børn og unge de næste 5 år kommer videre i Sjakkets aktiviteter og/eller andre af byens aktiviteter for børn og unge.

### 8.3.5 Budget

<b>Klub 36 og Sjakket</b>	<b>LBF</b>	<b>KK</b>	<b>Boligorg.</b>	<b>I alt</b>
lønudgifter	1.000.000	3.084.000		
aktiviteter + transport	400.000			
lønudgifter BIF		40.500		
<b>i alt</b>	<b>1.400.000</b>	<b>3.124.500</b>		<b>4.524.500</b>

## 8.4 Ungdomsskolens undervisning i Mjølnerparken

### 8.4.1 Beskrivelse af indsatsen

Ungdomsskolens målgruppe er primært unge i aldersgruppen 13 til 19 år. I erkendelse af, at mange af de unge, som bor i Mjølnerparken, ikke i samme grad som andre unge på Nørrebro meldte sig til ungdomsskolens holdundervisning, har Ungdomsskolen gennem et samarbejde med afdelingsbestyrelsen etableret nogle undervisningstilbud i Mjølnerparken. Behovet for undervisningen har vist sig hele tiden at have været der, og interessen for Ungdomsskolens hold er stor og søgningen stigende. De kommende år ønskes denne indsats udviklet i omfang og kvalitet.

Broernes Ungdomsskolecenter tilbyder følgende fag i Mjølnerparken: *PC-kørekort, Sund mad for piger, Breakdance for drenge og Lektiehjælp.*

Der skal tilbydes lektiehjælp tre gange ugentligt. Det varer hver gang to timer, og lektiehjælpen gives af to lærere 2 gange om ugen og tre lærere en gang om ugen, hvor der er ekstra fokus på matematikundervisning på gymnasieniveau. Eleverne kommer kun, når de selv anser, at de har brug for hjælp til deres lektier, der kommer typisk mellem 8 og 15 elever hver gang, og der er pt. godt 50 brugere af lektiehjælpen.

Lærerkorpset er en blanding af læreruddannede, cand. mag.'er og universitetsstuderende. Tilsammen dækker de alle de mest almindelige naturvidenskabelige og humanistiske fag til og med gymnasieniveau.

Eleverne, som tilbydes lektiehjælpen i Mjølnerparken, er ikke de fagligt robuste. Der vil ofte være tale om elever, der på en eller anden måde er nået langt i skolesystemet uden at få lært, hvad de burde, og derfor har huller i deres viden.

Den fornemmeste opgave er ikke på kortsigtet vis at servere de unge resultaterne på et sølvfad og hjælpe dem med lektierne fra dag til dag, men i stedet mere langsigtet at lære dem metoden og teorien bag at kende. Kun sådan rustes de til selv at kunne løse opgaverne, når de næste gang møder opgaver af samme type. Det drejer sig om at få hjulpet den enkelte unge til selv at kunne gå vejen frem til det trin, hvorpå han eller hun befinder sig i skolesystemet. Kort sagt at få lukket de flerårige faglige huller, som de fleste af brugere har, når de begynder at komme i lektiehjælpen.

Dansk Flygtningehjælp giver lektiehjælp i Mjølnerparken med et korps af frivillige. Denne indsats får bedre tid til at tage sig af elever til og med 6. klassetrin, da Ungdomsskolen er bedre til de ældre elever, hvor de frivilliges faglighed ikke altid slår til. Ungdomsskolens hidtidige indsats i Mjølnerparken har båret frugt: De elever, der kommer og får hjælp, 'flytter' sig virkelig fagligt, når de først begynder at acceptere, at der ikke blot serveres resultater for dem, men man lærer dem at hjælpe sig selv. Ungdomsskolen er med til at ruste brugere til at kunne begå sig i det danske skolesystem, – ikke blot nu, men også når de unge skal videre i uddannelsessystemet.

Ungdomsskolens undervisning foregår i kælderen i Mjølnerparken nr. 62. Det er et lokale, der er alt andet end egnet til undervisning. Indeklimaet er dårligt, lysforholdene er ringe og forstyrrelserne fra lokalets øvrige brugere er betydelige. Lokalet er nemlig også samlingssted for forskellige af Mjølnerparkens voksne beboere til regelmæssige aktiviteter, såsom kvindeklub, samtaleværksteder og madlavningsklub. Sådanne aktiviteter er naturligvis også vigtige, men svære at undervise samtidig med.

Der er behov for et bedre undervisningslokale. (se afsnittet om lokalebehov)

### 8.4.2 Mål

At alle børn og unge i Mjølnerparken fra 7. klasse til 3 g. får tilbud om lektiehjælp

At der etableres gode lokaler til denne aktivitet



### 8.4.3 Succeskriterier

For hvert af de kommende 4 år

- At mindst 50 børn og unge er tilmeldt og bruger lektiehjælpen
- At mindst 25 børn og unge får PC-kørekort
- At mindst 30 børn og unge inddrages i dans eller anden fritidsaktivitet

### 8.4.4 Budget

<b>Ungdomsskolen lektie og fritid</b>	<b>LBF</b>	<b>KK</b>	<b>Boligorg.</b>	<b>I alt</b>
Lønudgifter	1.145.000	1.060.000		
Aktiviteter	57.750			
Lokaler drift / leje	572.500			
<b>I alt</b>	<b>1.775.250</b>	<b>1.060.000</b>	<b>0</b>	<b>2.835.250</b>

## 8.5 Fritidsjob og mindre arbejdsopgaver i området

I forlængelse af udviklingen af aktiviteterne i Sjakket og Klub 36 udvikles en ny aktivitet rettet mod de større børn og unge.

Der etableres et budget, som kan dække honorering af børn på 13 – 15 år, når de indgår i løsning af praktiske arbejdsopgaver i Mjølnerparken. Hjælp med renholdelse, forskønnelsesopgaver, fjernelse af graffiti, oprydning i opgange og kældre er opgaver, som kunne løses af de store børn. Dette skal ske i tæt samarbejde med inspektøren for Mjølnerparken og ejendomskontorets øvrige personale.

Der ansættes en, som får ansvaret for at administrere ordningen og tilrettelægge arbejdsopgaverne.

For de unge over 15 år vil søges etableret et aktivt netværk, som skal støtte de unge i at finde fritidsjob, arbejde og lærepladser. I den forbindelse vil der blive trukket på den jobkonsulent, som allerede har opgaver i et parallelt projekt på indre Nørrebro.

Sjakket og/eller projektet First Floor og de, der ellers arbejder med de unge i området, inddrages i dette netværk. Der afsættes ressourcer til at administrere denne ordning med hensyn til det formelle arbejde med ansættelseskontrakter, forældresamarbejde og kontakt til myndighederne, når det er påkrævet.

#### 8.5.1 Mål

At støtte de unge til et aktivt fritidsliv med meningsfyldt indhold og muligheder for at tjene lommepenge

At skabe forbindelse mellem de unge og arbejdsmarkedet i byen, som efterspørger deres arbejdskraft i såvel fritidsjob som egentlige lærepladser og fuldtidsjob.

#### 8.5.2 Succeskriterier

For hvert af de kommende 4 år

At mindst 50 unge udfører arbejdsopgaver i selve afdelingen

At mindst 20 unge får fritidsjob udenfor afdelingen

At mindst 10 unge får anvist varigt arbejde eller faglig uddannelse

### 8.5.3 Budget

<b>Fritidsjob m.v.</b>	<b>LBF</b>	<b>KK</b>	<b>Boligorg.</b>	<b>I alt</b>
Lønudgifter koordinator	350.000			
Kommunal støtte gadeteam/klub aktiviteter	245.000	282.600		
Honorering af unge	860.000			
<b>I alt</b>	<b>1.455.000</b>	<b>282.600</b>	<b>0</b>	<b>1.737.600</b>

## 8.6 Beboerne og børneaktiviteter

### 8.6.1 Beskrivelse af indsatsen:

Der afsættes midler svarende til 50.000 kr. om året, som aktive forældre kan søge til at gennemføre aktiviteter for børnene i Mjølnerparken. Ansøgningerne kan udarbejdes i samarbejde med fritidsambassadørerne eller andre af de, der udfører opsøgende arbejde for børn og unge. Der skal være fokus på arrangementer, som enten skaber øget aktivitet i området og/eller aktiviteter som f.eks. udflugter og deltagelse i sportsarrangementer uden for området.

Kommunens Børne- og Unge Forvaltning har tilbudt kontingentfrihed til børn fra Mjølnerparken som supplement til aktiviteter.

### 8.6.2 Tidsramme

Aktiviteterne gennemføres 2008 til og med 2012.

### 8.6.3 Mål

At sikre støtte til initiativer, hvor forældre sammen med børnene og eventuelt medarbejdere tager ansvar.

At øge organiserede børneaktiviteter såvel i som uden for området.

### 8.6.4 Succeskriterier

At der gennemføres mindst 10 interne og 10 eksterne aktiviteter om året med mindst 100 børn inddraget.

### 8.6.5 Budget

<b>Beboerne og børneaktiviteter</b>	<b>LBF</b>	<b>KK</b>	<b>Boligorg.</b>	<b>I alt</b>
Aktiviteter	458.000	0		
Kontingentfrihed		167.676		
<b>I alt</b>	<b>458.000</b>	<b>167.676</b>	<b>0</b>	<b>625.676</b>

## 8.7 Organisering af indsatsen for børn og unge

Indsatsen for børn og unge i Mjølnerparken kræver en nøje koordinering og organisering mellem de mange aktører, kommunen har indsat på dette område. Flere forvaltninger og en række mere eller mindre selvstændige institutioner og projekter løfter forskellige opgaver for målgruppen.

Der etableres forvaltningsgruppe hvor KFF, BUF, SOF skal være repræsenteret sammen med de centrale samarbejdspartnere i området. Kommunen vil herigennem sikre fremdrift og kvalitet i indsatsen.

Det skal endvidere sikres, at der udvikles en tæt dialog til forældrene og børnene, så de bliver inddraget i og får medansvar for udviklingen af arbejdet med børn og unge i Mjølnerpar-

ken. Der afsættes i indsatsområdet ”beboer og borger” særskilte midler, som skal understøtte denne brugerinddragelse.

## 9 LOKALER

Den omfattende boligsociale indsats som er fremlagt i Helhedsplanen for Mjølnerparken giver et betydeligt behov for fysiske rammer for de kommende aktiviteter. Bevillingen fra Landsbyggefonden giver ikke umiddelbart mulighed for at investere i fysiske anlæg, så der må søges andre veje i bestræbelserne for at få gode fysiske rammer for det omfattende udviklingsarbejde.

Der skal etableres et hus, som kan rumme de aktiviteter, der er i gang eller igangsættes i den nye Helhedsplan. Huset kan have en midlertidig karakter og være rammen for arbejdet i Mjølnerparken og brobygningen til omgivelserne de kommende år. Når de omfattende planer om udvikling af fysiske rammer i bydelen er realiseret, kan aktiviteterne i dette midlertidige sted måske forankres der.

Potentielle brugere er:

- Projektsekretariatet
- Fremdriftsgruppen
- Afdelingsbestyrelsen
- Ejendomskontoret
- Den fremskudte jobformidling
- Opsøgende børn- og ungededarbejdere
- Lektiehjælp for både de mindre og større børn og unge
- Sundhedsarbejde (mødregupper m.v.)
- Frivillige som bidrager til arbejdet

### 9.1 Baggrund og idé

De nuværende og kommende aktiviteter i Mjølnerparken har meget ringe fysiske rammer. De er placeret i kælderlokaler med ringe adgangsforhold og for afdelingsbestyrelsens vedkommende i en lejlighed i en opgang. De er usynlige og har via deres placering ingen naturlig interaktion med hinanden.

Udviklingsprocessen har de bedste vilkår, hvis der defineres et nyt ”rum”, hvor alle involverede skal træde ind og sammen udfylde rammerne. Beboerne i området skal inddrages aktivt fra den første dag. Ansvar for udviklingsarbejdet og dets detaljer skal fastlægges i fællesskab.

Målet er et tæt tværgående samarbejde med beboerne, afdelingsbestyrelsen, boligorganisationen og de myndigheder, der har ansvaret for området socialt, uddannelsesmæssigt og kulturelt.

Et tæt samarbejde med de interesseorganisationer og de erhvervsinteresser, som kan bidrage med uddannelsesstilbud, mentor- og praktikordninger samt ikke mindst arbejdspladser kan også gøre en forskel.

Det foreslåede lokale fysiske omdrejningspunkt skal give rum for aktiviteter og projekter i afdelingen – et hus hvor mulighederne for den enkelte, for fællesskabet og samarbejdet kan vokse. Huset skal give en lokal forankring og udvikle en lokal organisering.

Huset skal imødekomme det store behov, der er for at synliggøre de mange tiltag og indsatser – samle trådene og holde udviklingsarbejdet på sporet. Huset skal fungere som ramme for aktivitet, dialog, kommunikation og information. Huset skal have afdelingsbestyrelse, ejendomsfunktionærer, beboerrådgiver, jobformidlere med flere som sit omdrejningspunkt.

Huset skal være det værktøj, som vokser med opgaven. Beboernes potentialer og ressourcer tilføres, som den nødvendige energi til, at de i afdelingen og i bydelen og kan bidrage til en bedre trivsel for den enkelte og afdelingen.

Huset skal være omdrejningspunktet for beboerinddragelsen de første år. Tanken er, at der her skal være "en åben dør", hvor beboerne kan henvende sig med forslag, ideer, behov og ønsker og samtidig tilbyde deres egen deltagelse i "arbejdet" i afdelingen og føle, at deres deltagelse gør en forskel.

Opgaven er at handle aktivt med de 2000 nuværende beboere i over 500 boliger. Handlekraften og handlekompetencen, som skal sikre fremdrift socialt og fysisk skal etableres og udvikles, så kommende investeringer for alvor rammer målet og giver de ønskede resultater.

Situationen har en sådan karakter, at man ikke bare kan se forandringsprocessen som en top-down- styret proces. Der skal også være parathed til at iværksætte lokale initiativer her og nu, som frem for alt giver beboerne ansvar og plads.

Huset danner grundlaget for udviklingsarbejdet og etableringen af den ny samlede organisation. Efterhånden som der kommer resultat af udviklingsarbejdet, skal der etableres et eller flere permanente lokale fysiske omdrejningspunkter i bebyggelsen.

De eksisterende kælderlokaler kan fortsat bruges af særlige interessegrupper og nye kan komme til, hvis f.eks. ejendoms kontor m.v. rykkes op i det nye hus.

## 10 EVALUERING

Landsbyggefondens har afsat midler til en overordnet evaluering af 600 mio. kr. puljen. Der er dog endnu ikke fremlagt beskrivelser af, hvordan en overordnet evaluering vil finde sted, og hvilken rolle de enkelte indsatser konkret skal spille i den sammenhæng.

Det forventes, at den overordnede evaluering vil have stor fokus på *resultaterne*, da Landsbyggefondens eksplicit har stillet krav om, at der for hvert indsatsområde skal udvikles målbare succeskriterier. Dette er søgt efterlevet i Helhedsplanen "Beboerne i centrum". I forhold til måling vil der skulle anvendes en kombination af kvalitative og kvantitative data. Nogle succeskriterier forudsætter en før- og eftermåling. Derfor bør der udarbejdes en detaljeret evalueringstrategi, når Helhedsplanen er endelig godkendt. Projekterne vil ligeledes udvikle sig undervejs og succeskriterierne bør derfor løbende tages op til drøftelse, således at der kontinuerligt vil være sammenhæng mellem målsætninger for de enkelte indsatser og succeskriterier. Det er ligeledes vigtigt, at der blandt de udførende parter er enighed om succeskriterierne. Hvis ikke succeskriterierne er almindeligt accepteret blandt de udførende parter, er de meningsløse som andet end formkrav. Løbende justering af succeskriterierne kan vanskeliggøre den endelige resultat-evaluering, men en femårig indsatsperiode må nødvendigvis indebære en løbende og dynamisk *udvikling* af projekterne.

Da Helhedsplanen *Beboerne i centrum* er en udviklingsplan, er det imidlertid vigtigt, at der løbende sker evaluering og justering af indsatsen bredt set. Fokus vil her være på *processen*. En løbende evaluering skal tilvejebringes dels med henblik på løbende justering, dels med henblik på forankring af gode erfaringer. Dette kan ske som en årlig tilbagevendende status over projekternes fremdrift. Projekternes fokus bør drøftes – om der stadig er sammenhæng mellem tilgangen / det konkrete arbejde og de mål, man ønsker at indfri. Der bør ligeledes tages stilling til, om de formulerede succeskriterier er hensigtsmæssige som indikatorer på, at målsætningerne indfries. Hvis evalueringen viser, at der er behov for at justere indsatsen, fordi delmål er nået eller delprojekterne ikke lever op til målsætningerne, udarbejdes forslag til ændringer af delaktiviteter eller ophør af disse.

**11 ØKONOMI – SAMLET BUDGET**

BUDGETOVERSLAG for 5 år	LBF	KK	Boligorg.	I alt
	Kr.	Værdi i kr.	Værdi i kr.	
<b>Beboer og borger</b>				
Kompetenceudvikling	171.750	108.000	0	279.750
Kommunikationsambassadører	2.500.000	162.000	0	2.662.000
Beboeraktiviteter	1.400.000	67.500	100.000	1.567.500
Opsøgende medarbejdere	0	717.313	0	717.313
<b>I alt</b>	<b>4.071.750</b>	<b>1.054.813</b>	<b>100.000</b>	<b>5.226.563</b>
<b>Beskæftigelse</b>				
Fremskudt beskæftigelse	800.000	1.770.630	0	2.570.630
Beboerne og beskæftigelse	500.000	0	0	500.000
Somaliske kvinder m.f.	440.000	50.000	0	490.000
<b>I alt</b>	<b>1.740.000</b>	<b>1.820.630</b>	<b>0</b>	<b>3.560.630</b>
<b>Børn og unge</b>				
Klub 36 og Sjakket	1.400.000	3.124.500	0	4.524.500
Ungdomsskolen lektie og fritid	1.775.250	1.060.000	0	2.835.250
Fritidsjob m.v.	1.455.000	282.600	0	625.676
Beboerne og børneaktiviteter	458.000	167.676	0	3.966.600
Fritidsambassadørerne	3.500.000	466.600	0	3.966.600
<b>I alt</b>	<b>8.588.250</b>	<b>5.101.376</b>	<b>0</b>	<b>15.918.626</b>
<b>Fællesudgifter</b>				
Forprojektet	550.000	0	0	550.000
Sekretariatsleder	2.500.000	0	0	2.500.000
Sekretariat administrativ støtte m.v.	350.000	0	0	350.000
Udarbejdelse af helhedsplan	100.000	0	200.000	300.000
Evaluering	100.000	0	0	100.000
Boligsociale aktivitetsmidler	0	530.000	0	530.000
Task force fremdrift gr.	0	540.000	0	540.000
Administration	250.000	0	0	250.000
Styregruppe mødedeltagelse SOF	0	30.000	0	30.000
Styregruppe mødedeltagelse BIF	0	86.400		
Styregruppe sekretariat BIF	0	27.000	0	27.000
Ekstern konsulentbistand	500.000	0	0	500.000
<b>I alt</b>	<b>4.350.000</b>	<b>1.213.400</b>	<b>200.000</b>	<b>5.677.000</b>
<b>Samlet budgetoverslag</b>	<b>18.750.000</b>	<b>9.190.219</b>	<b>300.000</b>	<b>28.240.219</b>

<b>Støtteramme for Helhedsplan</b>	<b>kr 25.000.000</b>
Tilsagn fra Landsbyggefonden	kr 18.750.000
Krav om medfinansiering	kr 6.250.000

## Note.

"Aktivetsmidler for 2008 fra det boligsociale projekt i Mjølnerparken kan efter ansøgning fra ansatte eller beboere anvendes til aktiviteter under helhedsplanen. Midlernes anvendelse skal godkendes af styregruppen for det boligsociale projekt. Ændringer i denne procedure kan forekomme i løbet af perioden"