

BRØNSHØJ KIRKEGÅRD

UDVIKLINGSPLAN 2015-65

November 2015



BRØNSHØJ KIRKEGÅRD

Udviklingsplan 2015-65

November 2015

Projektleder:

Annemette Fredslund Aargaard, Byens Drift, Center for Driftsudvikling, Arealudvikling

Planen er udarbejdet af:

Schul Landskabsarkitekter

Værkstedet, Finsensvej 78

2000 Frederiksberg

Medarbejdere:

Jonas Schul

Jane Schul

Rosa Nøss Bendixen

Troels Friis

Styregruppe:

Helle Holsøe, Byens Drift, Center for Driftsudvikling

Jens Ole Juul, Byens Drift, Center for Driftsudvikling, Arealudvikling

Lotte Stächer Christensen, Byens Drift, Kunderettet Drift

Nikolaj Hvingtoft Hansen, Byens Drift, Center for Drift Syd

Projektgruppe:

Jan Bøtcher, Byens Drift Nord

Linnea Fosdal Stern, Byens Anvendelse, Vand og VVM

Lise Kofoed, Byens Drift Nord

Marianne Linnée, Byens Drift, Kirkegårde

Mogens Nielsen, Byens Drift Nord

Stine Helweg, Byens Drift, Kirkegårde

Stine Kofoed Svendsen, Byens Drift Nord

Kort

Schul Landskabsarkitekter

Foto

Schul Landskabsarkitekter

Grafisk tilrettelæggelse

Schul Landskabsarkitekter

INDHOLDSFORTEGNELSE

INDLEDNING	s.8
VISION FOR BRØNSHØJ KIRKEGÅRD	s.11
Strategiske retninger for Brønshøj Kirkegård	s.12
BRØNSHØJ KIRKEGÅRD IDAG	s.15
Brønshøj Kirkegård - 1 ud af 5	s.16
Beliggenhed og afgrænsning	s.17
Eksisterende forhold og et historisk rids	s.18
Brønshøj Kirkegårds vigtigste udfordringer	s.20
PLANENS RAMMER OG INITIATIVER	s.23
De 5 spændningsfelter	s.24
UDVIKLINGEN AF BRØNSHØJ KIRKEGÅRD	s.27
Orientering og indsatsområder	s.28
Indsatsområde - Landskabsarkitektonisk struktur: Karakterer	s.30
Indsatsområde - Struktur	s.32
Indsatsområde - Gravsteder og zoner	s.34
Indsatsområde - Forplads	s.36
Indsatsområde - Børnegrave	s.38
Indsatsområde - Hegn	s.42
Indsatsområde - Rekreative zoner og praktiske funktioner	s.44
KIRKEGÅRDENS STRUKTUR - BEPLANTNING	s.47
Kirkegårdens udvikling og beplantning	s.48
Lapidarium	s.50
Landsbykirkegården	s.54
Den nye kirkegård med urnehave-model	s.58
Urnehaveområde	s.62
Den geometriske have - Urnefælles	s.66
Lunden - Urnefælles	s.70
GRAVSTEDER	s.75
Lige nu tilbyder Brønshøj Kirkegård	s.76
Zoner og urnehavemodeller	s.77
Ny urnehave-model - Landsbykirkegården	s.78
Ny urnehave-model - Den nye del	s.80

INDLEDNING

Ned gennem tiderne og i alle kulturer har man haft skik for at tage sig af de døde på sømmelig og værdig vis. Skikkene har ganske vist varieret stærkt, men det ændrer ikke på det forhold, at man til alle tider har følt sig forpligtet overfor de døde. De skikke, der kendetegner den måde, man begraver på, fortæller om, hvordan mennesker lever og tænker i et samfund.

Kirkegården - hvordan den ser ud – afspejler også det omkringliggende samfund. Vi kan derfor aflæse både vort samfunds historie og dets nutidige fortælling i kirkegårdens udseende og måden, den anvendes på. Historien, vi kan aflæse, findes i de tidstypiske gravsteder og monumenter, de karakteristiske grønne strukturer, de bevaringsværdige mure og bygninger samt i måden kirkegården er indrettet på. Nutidens samfund afspejles i typen af gravsteder, der efterspørges, i måden, begravelsen foregår på samt i den ændrede brug af kirkegården generelt. Dog går udviklingen langsommere på kirkegården end i resten af samfundet – her udspiller naturens og årstidernes sceneri sig - og denne langsomhed har stor betydning for kirkegården som sted.

De fleste af Københavns Kommunes kirkegårde er oprindeligt planlagte ud fra helhedsmæssige betragtninger, således at de i dag overvejende fremtræder som velfungerende og æstetisk smukke grav- og uderum med et stort rekreativt potentiale.

Størsteparten af kirkegårdenes areal er oprindeligt disponeret til traditionelle kistegravsteder, som i dag er en gravstedsform, der kun efterspørges i begrænset omfang. I takt med at disse gravsteder hjemfalder og nedlægges, mister områderne deres præg af traditionel kirkegård - med den tætte struktur af kistegravsteder omgivet af hække - og afløses af spredte gravsteder i græs. Da urnebegravelse i dag er den foretrukne begravelses-

form, har det som konsekvens, at kirkegårdene har plads i overskud.

Byen omkring kirkegården udvikler sig tilsvarende i takt med tiden. Nutidens tendenser går i retning af, at flere flytter til byen. Dermed øges behovet for kvalitative, grønne arealer i byen. Mange bruger cyklen som transportmiddel, og ønsket om at understøtte denne klimavenlige transportform udmønter sig i flere og bedre cykelruter igennem byen. Hele byen påvirkes af ændringer i klimaet med stigning i antallet af skybrud som eksempel.

Disse forhold betyder, at der er behov for en udviklingsplan, der kan sikre en overordnet retning og styring af kirkegårdens fremtidige udvikling. Udviklingsplanen skal sikre, at nye behov og ønsker tænkes sammen med de eksisterende rammer på en måde, der tilgodeser kirkegårdens primære rolle som begravelsesplads, værner om de kulturhistoriske og landskabelige værdier og samtidig peger fremad i forhold til nyt indhold og nye funktioner. Endvidere skal en udviklingsplan sikre tilstrækkelig fleksibilitet til at kunne rumme fremtidige ønsker til både begravelse og rekreation.

Nærværende udviklingsplan for Brønshøj Kirkegård er udarbejdet i 2015 og er dækkende for perioden 2015-2065.

Udviklingsplanen er en rammeplan, der fastlægger, hvilke pleje- og udviklingsinitiativer, der vil være hensigtsmæssige at gennemføre for at opfylde planens vision. Der følger ikke midler til realisering af disse initiativer med planen.

Udviklingsplanen er udarbejdet på baggrund af "Politik for udvikling af Københavns Kommunes fem kirkegårde mod 2065", der er politisk besluttet i Teknik- og Miljøudvalget i

Københavns Kommune i 2015. Udviklingsplanen er desuden udarbejdet i samarbejde med et kirkegårdsbrugerråd bestående af ansatte ved Københavns Kommune og Bispebjerg Kirkegård, samt borgere og repræsentanter fra relevante organisationer, råd og institutioner med interesse i kirkegårdens udvikling og pleje. Arbejdet med udviklingsplanen har desuden været fulgt af en projektgruppe fra Københavns Kommunes Teknik- og Miljøforvaltning, Byens Drift, Byens Udvikling og Byens Anvendelse. Boligforeninger omkring kirkegården har deltaget i workshops og har dermed medvirket til arbejdet med udviklingsplanen.

”Politik for udvikling af Københavns Kommunes fem kirkegårde mod 2065” har tre hovedformål: det ene hovedformål er, at kirkegårdene fremover skal kunne imødekomme befolkningens ønsker til alsidige gravstedsformer, eksempelvis mere pladskrævende begravelsesformer som begravelse i skov.

Det andet hovedformål er, at kirkegårdene fremover skal udgøre en mere aktiv del af københavnernes rekreative liv.

Det tredje hovedformål er, at kirkegårdene fremover skal udvikles under hensyntagen til de fem grundlæggende spændingsfelter:

- 01 - KOLLEKTIV RESSOURCE / PERSONLIGT RUM
- 02 - HYLDEST TIL LIVET / RUM TIL SORG
- 03 - PLADS TIL ALLE / IKKE PLADS TIL AL ADFÆRD
- 04 - HJEMMEVANT / FREMMEDGJORT
- 05 - TIDLØST STED / STED I UDVIKLING

Alle tre hovedformål bør realiseres i respekt for hver kirkegårds kulturhistoriske værdier og landskabelige særpræg samt i respekt for kirkegårdenes primære funktion som begravelsesplads og rum for sorg. Ligeledes skal kirkegårdenes udvikling ske under hensyn til, at kirkegårdene har betalende gravstedskunder, som forventer en kontinuitet i kirkegårdens æstetik, funktion og drift over en lang periode.

Politikken, der er fælles for de fem kirkegårde, formulerer den overordnede retning for kirkegårdenes udvikling over de næste 50 år og agerer konkret afsæt for fem udviklingsplaner for henholdsvis Assistens, Bispebjerg, Brønshøj, Sundby og Vestre Kirkegårde.

VISION FOR BRØNSHØJ KIRKEGÅRD

STRATEGISKE RETNINGER FOR BRØNSHØJ KIRKEGÅRD

STRATEGISKE RETNINGER FOR BRØNSHØJ KIRKEGÅRD

”Politik for udvikling af Københavns Kommunes fem kirkegårde mod 2065” identificerer for hver kirkegård de vigtigste udfordringer, kirkegården står overfor de kommende år. Disse udfordringer modsvarer i politikken af en række strategiske retninger, der anviser udviklingsinitiativer, som understøtter de tre hovedmål i politikken, nemlig at kirkegårdene fremover skal imødekomme befolkningens ønsker til alsidige gravstedsformer, at kirkegårdene fremover skal udgøre en mere aktiv del af københavnernes rekreative liv og at kirkegårdene fremover skal udvikles under hensyntagen til de fem spændingsfelter i politikken.

De tre strategiske retninger for Brønshøj Kirkegård er:

UDNYT KIRKEGÅRDENS OVERSKUDSAREALER TIL REKREATIVE FORMÅL

På Brønshøj Kirkegård bør der – især på den nye del – arbejdes i retning mod at sikre en mere optimal brug af pladsen begravelsesmæssigt. Der skal skabes langsigtede tiltag med fokus på at omlægge området, så det både beplantningsmæssigt, og i forhold til gravstederne, får et rationale og en struktur for, hvordan man udnytter pladsen bedst muligt. Målet bør være at skabe en æstetisk helhed og en funktionel disponering af området samt sikre plads til udvikling af både eksisterende og nye gravstedsformer.

SKAB STØRRE KENDSKAB TIL KIRKEGÅRDENS RESSOURCER OG ATTRAKTIONER

Både kirkegården, kirken og det gamle fredede stendige udgør kulturhistoriske seværdigheder. Brønshøj Kirkegård er mere end en lokal begravelsesplads og en grøn gennemgangsrute, og derfor bør stedets kulturhistorie formidles mere aktivt til besøgende.

GØR KIRKEGÅRDEN TIL ET BEDRE OPHOLDSSTED

Når der arbejdes med kirkegården som en kultur og lokalhistorisk ressource, skal det også handle om at skabe flere anledninger til at opholde sig på kirkegården. Man bør fremhæve stedets kvaliteter som en stille oase, hvor man kan gå på opdagelse i historien. Her skal kirkegården gøres til et mere attraktivt sted at besøge, med gode fysiske faciliteter som indbyder til at gøre ophold i de trygge, fredfyldte rammer.



BRØNSHØJ KIRKEGÅRD IDAG

BRØNSHØJ KIRKEGÅRD - 1 UD AF 5

BELIGGENHED OG AFGRÆNSNING

EKSISTERENDE FORHOLD OG ET HISTORISK RIDS

BRØNSHØJ KIRKEGÅRDS VIGTIGSTE UDFORDRINGER

BRØNSHØJ KIRKEGÅRD - 1 UD AF 5

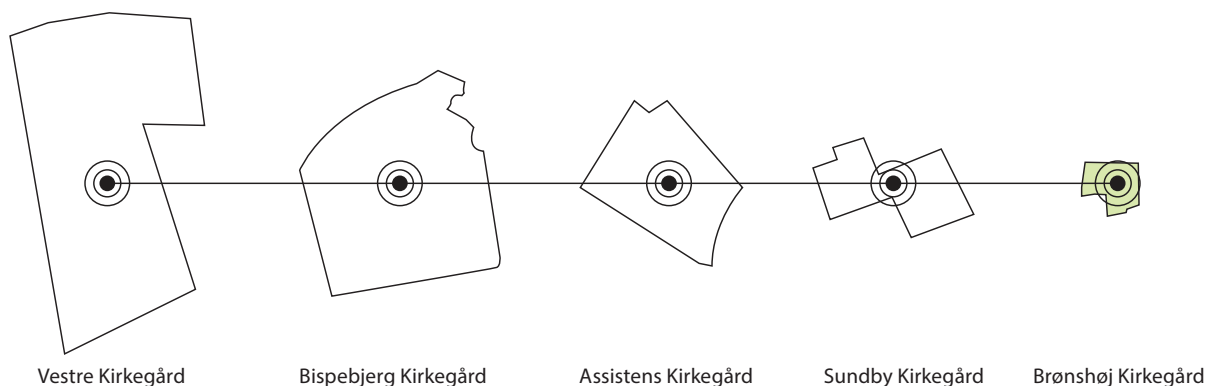
Brønshøj Kirkegård er fra det 12. århundrede og omkranser Københavns ældste bygning i funktion, nemlig Brønshøj Kirke. Kirken er fra 1180'erne og formentlig opført af biskop Absalon, der 1167 grundlagde København.

Som den eneste af de københavnske kirkegårde har Brønshøj et stærkt præg af landsbykirkegård over sig. I ældre tid havde hver af sognets landsbyer deres egne særlige områder på kirkegården, som oprindeligt kun dækkede arealet lige nord og syd for kirken. Siden er kirkegården blevet udvidet flere gange i takt med befolkningstilvæksten i området.

Brønshøj Kirkegård er lille og tæt belagt og har derfor ikke det parkpræg, som kendetegner kirkegårde som Assistens, Bispebjerg og Vestre. Brønshøj Kirkegård egner sig til spadsereturen men inviterer ikke til f.eks. cykelture og løb.

Brønshøj Kirkegård er på små 3 hektar og rummer en række forskellige urne- og kistegravsteder. Der er ikke noget kapel, som kan bruges til højtideligheder, men Brønshøj Kirke ligger altså på selve kirkegården. Alternativt kan man benytte en af Københavns Kommunes kapelsale på kommunens øvrige kirkegårde.

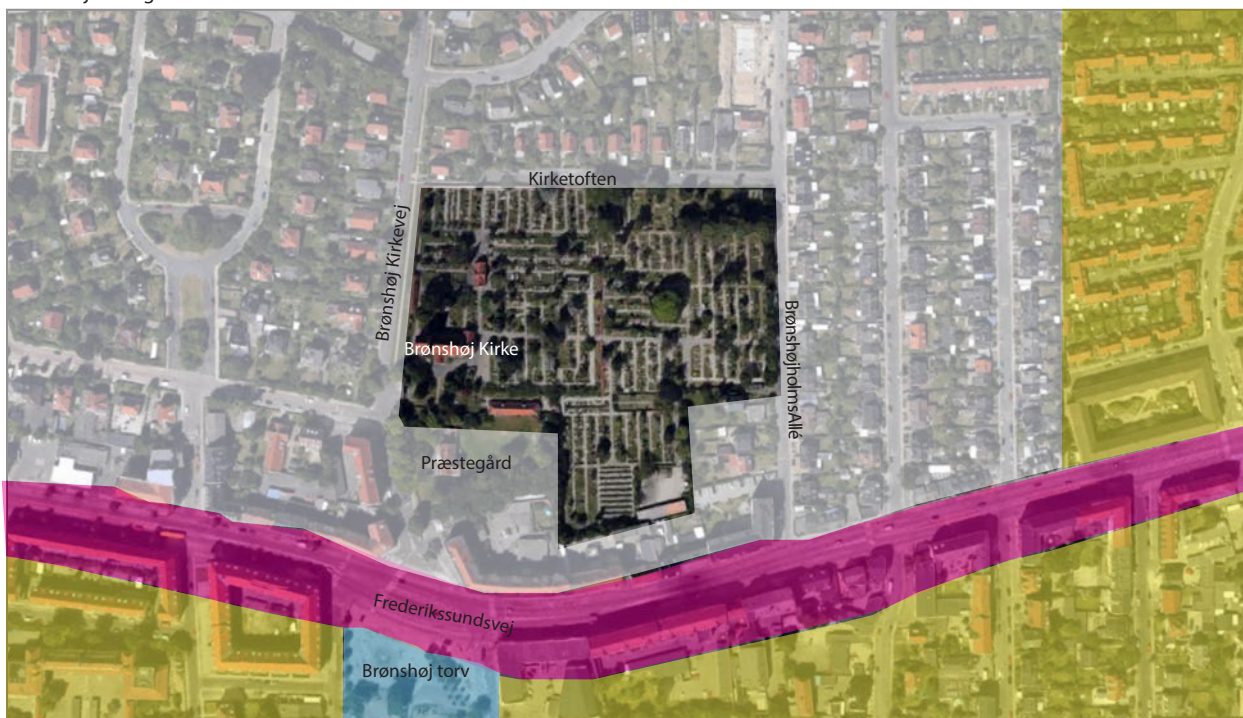
(kilde: <http://www.kk.dk>)



BELIGGENHED OG AFGRÆNSNING

Brønshøj Kirkegård er en klassisk landsbykirkegård midt i storbyen, og den adskiller sig derved markant fra de fire andre kirkegårde i Københavns Kommune. Den er placeret bag Brønshøj Hovedgade og ligger midt i et villakvarter. Oprindeligt er den anlagt til Brønshøj, da området var en landsby og minder derfor mere om kirkegårde i provinsen end de store urbane kirkegårde. Det samlede indtryk af kirkegården er præget af levende aktivitet, en stærk lokal tilknytning og et tydeligt præg af traditionel dansk landsbykirkegård. Kirkegården bliver brugt til gennemgang men ikke til ophold, som det ses på flere andre kirkegårde.

Brønshøj Kirkegård



□ Villakvarter ■ Institutioner og erhverv ■ Torv ■ Byen

EKSISTERENDE FORHOLD OG ET HISTORISK RIDS

På Brønshøj Kirkegård findes gamle mure, Danmarks ældste stendige og kirkegårdsarealet omkranser Københavns ældste kirke – Brønshøj Kirke. Kirkegårdens tre hektar store område er næsten fuldt belagt med gravsteder, og der er meget få ubenyttede arealer tilbage. Kirkegården er opdelt i en ny og en gammel del, og begge områder er organiserede og strukturerede ud fra et traditionelt kirkegårdsprincip. Området er åbent, og beplantningen er lav med små hække rundt om gravstederne, og ind i mellem findes større træer og buske. Overskuelighed og åbenhed kendetegner derfor området.

På Brønshøj Kirkegård tilbydes fire forskellige gravstedsformer: Traditionelt kistegravsted, urnegravsted, urnefællesgrav i græsareal og gravsteder for børn.

Området har ingen askefællesgrav men kun plænegravsteder.



Brønshøj Kirkegård idag

BRØNSHØJ KIRKEGÅRDS VIGTIGSTE UDFORDRINGER

Der mangler plads til nye gravstedsformer

Den primære udfordring på Brønshøj Kirkegård er pladsmangel – der er ikke mange muligheder for udvikling i forhold til eksisterende og nye gravstedsformer, da der ikke er uudnyttet plads tilovers. Kirkegården blev anlagt som en landsbykirkegård for nærområdet, men Brønshøj er ikke længere en landsby men derimod en hurtigt voksende bydel i København.

Der ligger således en udfordring for kirkegården i, hvordan den kan imødekomme den demografiske udvikling i nærområdet i form af øget efterspørgsel på gravsteder. Her kan der ikke udvikles før der afvikles, og derfor skal udviklingen tage afsæt i de eksisterende rammer på stedet.

Dele af kirkegården mangler struktur

Kirkegårdens nye del bærer præg af, at der ikke er begravet efter et bestemt skema eller en overordnet plan – man har simpelt hen begravet, hvor der har været plads. Dette betyder, at kistegrave afløser områder med urnegravsteder uden nogen særlige hensyn til hverken det funktionelle eller kirkegårdens overordnede æstetiske helhed. Dette er ikke en optimal udnyttelse af området, når pladsen er så trang.

Beplantning

Derudover er det et problem, at beplantningsstrukturerne ikke har været vedligeholdte og udviklede. Brønshøj Kirkegård mangler frodighed, struktur og afveksling i det landskabsmæssige præg.



Strukturelle hække kan give startskud til nye geometrisk have.



Irregulære former og dårlig udnyttelse af kirkegårdens arealer.



En uværdig kant med stort potentiale.



Områder uden ordentlig struktur.



Smukke murforløb giver kirkegården styrke.



Oplevelsen af mangelfuld struktur og planlægning.

PLANENS RAMMER OG INITIATIVER

DE 5 SPÆNDINGSFELTER PÅ BRØNSHØJ KIRKEGÅRD

DE 5 SPÆNDINGSFELTER PÅ BRØNSHØJ KIRKEGÅRD

Udviklingsplanen for Brønshøj Kirkegård tager udgangspunkt i de fem spændingsfelter i "Politik for udvikling af Københavns Kommunes fem kirkegårde mod 2065". De fem spændingsfelter viser den kompleksitet, der er til stede på byens kirkegårde og de fungerer som et filter, der sikrer, at fokus er på at udvikle kirkegårdene på en måde, som værner om deres primære rolle som begravelsesplads samtidig med, at de udvikler sig som 'sted' og skaber mening og værdi.

Spændingsfelterne indgår som udgangspunkt for alle udviklingsplanens indsatsområder og beskrives summarisk nedenfor.

Nedenfor beskrives spændingsfelterne for Brønshøj Kirkegård.

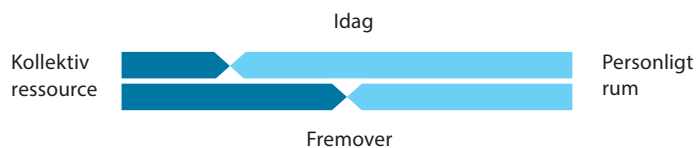
01 - KOLLEKTIV RESSOURCE / PERSONLIGT RUM

I dag:

Brønshøj Kirkegård er en kollektiv ressource, som ikke er særlig kendt i København. Kirkegården er klassisk disponeret med en høj koncentration af gravsteder. Den ældste del er karakterfuld, hvorimod den nyere del mangler rumlig struktur og virker mere "tilfældigt" anlagt.

Fremover:

Brønshøj kirkegårds kulturhistorie bør formidles mere aktivt til de besøgende og kirkegårdens status som stille oase bør styrkes. De oprindelige beplantningsstrukturer, specielt på den nyere del, bør – sammen med etablering af siddepladser – genskabes. Frodighed og landskabelig afveksling bør tilsigtes.



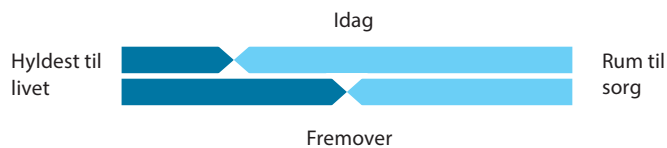
02 - HYLDEST TIL LIVET / RUM TIL SORG

I dag:

Brønshøj Kirke er en aktiv lokal kirke. Kirkegården er uden særafdelinger og tilbyder fire traditionelle gravstedsformer. Kirkegården er næsten fuldt belagt med grave, her findes ingen udvidelsesmuligheder. Især på den nyere del eksisterer gravstedsløsninger, der udtrykker det muliges kunst men virker uplanlagte.

Fremover:

En hyldest til livet kan tilvejebringes ved opholdsmuligheder for flere mennesker. Med langsigtede omlægninger bør rummet til sorg - på den yngre del - udnyttes mere optimalt og der er behov for at strukturere gravstederne.



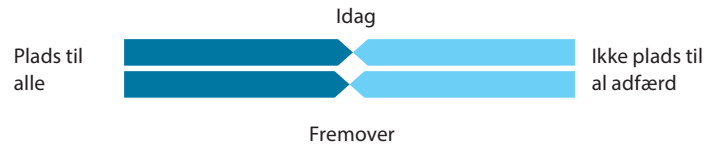
03 - PLADS TIL ALLE / IKKE PLADS TIL AL ADFÆRD

I dag

Kirkegårdens besøgende er primært lokale gravstedskunder, der generelt udviser en respektfuld adfærd, som harmonerer med kirkegårdens status som værdig begravelsesplads og mindsted. Endvidere er kirkegårdens personale meget synligt i dagtimerne, hvilket er med til at øge trygheden hos brugerne.

Fremover

Da kirkegården i dag har en god balance mellem at have plads til alle og ikke have plads til al adfærd, bør denne balance fremover opretholdes. Flere opholdsmuligheder kan have en positiv effekt på besøgstallet, hvilket dog ikke bør virke forstyrrende på kirkegården som grøn oase med fred og ro i byen.



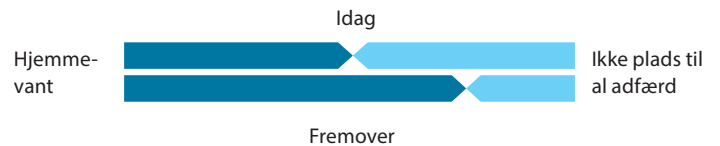
04 - HJEMMEVANT / FREMMEDGJORT

I dag

Kirkegården er overskueligt opbygget med hoved- og sidestier samt lavere beplantning og er – på grund af sin størrelse - nem at finde rundt i. Brugere er primært gravstedskunder, der færdes hjemmevant her. Dele af kirkegården virker dog landskabelig uafklaret, her mangler opholdsmuligheder samt belysning.

Fremover

Bedre opholdsmuligheder og øget tilgængelighed for flere mennesker i lokalområdet kan bevirke, at kirkegården kan komme til at udgøre en større kulturhistorisk og rekreativ ressource, som også kan få nye besøgende til at føle sig trygge og hjemmevante på kirkegården.



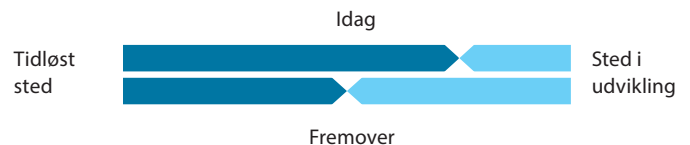
05 - TIDLØST STED / STED I UDVIKLING

I dag

Brønshøj Kirkegård har siden middelalderen haft en klassisk landsbykarakter, som er stedets særkende. Selvom kirkegården også her udvikler sig i takt med samfundet, virker det, som om tiden har stået stille - og det er den fornemmelse, der er speciel for netop denne kirkegård. Der er behov for at fastholde de ældste historiske strukturer og værne om det traditionelle kirkegårdsudtryk.

Fremover

Omlægning af dele af kirkegården til nye gravstedsformer bør gøres i respekt for de oprindelige grønne rammer og er muligt på den yngre del af kirkegården, hvor pladsen ikke er udnyttet optimalt.



UDVIKLINGEN AF BRØNSHØJ KIRKEGÅRD

ORIENTERING OG INDSATSOMRÅDER

LANDSKABSARKITEKTONISK STRUKTUR: KARAKTERER

STRUKTUR

GRAVSTEDER OG ZONERING

FORPLADS

BØRNEGRAVE

HEGN

REKREATIVE ZONER OG PRAKTISKE FUNKTIONER

ORIENTERING OG INDSATSOMRÅDER

2015 16 17 18 19 20 21 22 23 24 2025

Landskabsarkitektonisk struktur

Et klart grønt hierarki sikrer, at kvaliteterne i kirkegårdens rum kommer tydeligt frem og styrker mulighederne for at orientere sig i kirkegårdens, nogle gange lidt uoverskuelige landskab. For oplevelsen af kirkegården, som et levende og stærkt miljø, er en tydelig vekslen mellem forskellige karakterfulde områder af fundamental betydning.



Zonering mellem gravsteder og rekreative områder

En zonering af gravområder er en central del af udviklingsplanerne. Den sikrer, at pårørende kan have deres eget rum, men at kirkegården også kan byde andre mennesker ind, som ikke kommer for at besøge et gravsted. Her kan skabes nye gravrum. Med zoneringen skabes også en tydelig orientering for besøgende, så man som gæst både kan finde et rekreativt område og et fredfyldt gravrum.



Forplads

Ankomstpartiet til Brønshøj Kirke skal fremtræde værdigt og understøtte stedets historiske betydning. Belægningen skal fremtræde smuk og tidløs og samtidigt være gangvenlig. Der skal være en beplantning, der understreger stedets klassiske karakter.



Børnegrave

En særlig stemning og identitet kan skabes omkring børnegravene som en ny særgravhave, hvor der opstår ro og værdighed. Med placeringen i det nordlige urneafsnit bliver området også fremhævet som et helt særligt sted.



Hegn og mur

Det nuværende plankeværk erstattes af en smuk mur, med fine lysindfald, nicher og detaljering i en kvalitet, som giver fornyet opmærksomhed omkring Brønshøj Kirkegård. Muren skaber mulighed for at integrere nye gravstedsformer på en pladsbesparende måde. Samtidigt kan her også blive plads til bevaringsværdige gravsten, så disse spejler temaet fra den eksisterende mur.



Rekreative områder

Rekreative områder, der etableres i respekt for roen og ceremonierne på kirkegården, kan være med til at skabe en mere livfuld og tryk kirkegård. Både de mennesker, der har brug for et stille sted til eftertænksomhed, men også de traditionelle kirkegårdsgæster, kan opleve det som et positivt tilskud til besøget, at kirkegården rummer plads til liv.





INDSATSOMRÅDE - LANDSKABSARKITEKTONISK STRUKTUR: KARAKTERER



Diagrammet viser den landskabsarkitektoniske struktur

Kirkegårdens spænd mellem de ældste dele, der rummer tætte og detaljerede områder med smukt formede hække og snoede stier - og de nyere områder med de mere stramt organiserede haver, er en af kirkegårdens særlige kvaliteter og potentialer. På nuværende tidspunkt er beplantningens hierarki dog sløret af opbrudte hækforløb og uklar overgang mellem de forskellige afsnit.

De enkelte gravområders plantekarakterer bør strammes op: Landsbykirkegården bør fremstå tydeligere med fortættet hæk- og stisystem; haverne kan få fornyet styrke ved en indplantning af nye blomster og den nyere del kan udvikles til en mere klassisk, stram kirkegård.

Disse to centralt placerede områder kan indrammes af nye lunde og i den sydlige del, hvor storbyens nærvær træder tydeligt frem, et geometrisk anlæg, der kan komplettere de historiske og mere fortættede gravanlæg.

Mod Kirketoften etableres en randplantning af *Fraxinus pennsylvanica*, røddask. Det er et sundt, letløvet træ med fine, gule høstfarver – ikke for stort, hverken i forhold til kirkegården eller i forholdet til villakvarteret og står på listen over anbefalede bytræer.

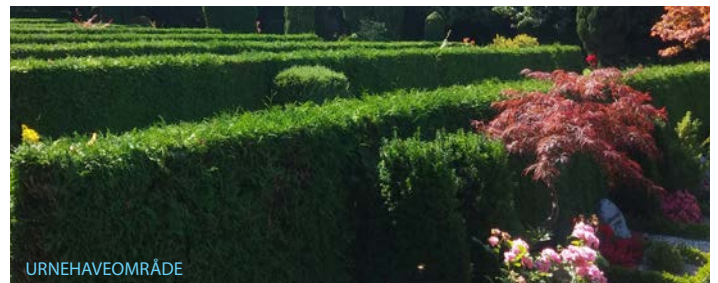
Hermed understøttes strategien om at genoprette den grønne struktur på kirkegården og skabe den rumfølelse, som er så vigtig for det æstetiske helhedsindtryk og kirkegårdens begravelsesfunktion. Dette vil lade de enkelte afdelingers særegne præg træde frem.



LAPIDARIUM



DEN GAMLE KIRKEGÅRD



URNEHAVEOMRÅDE



DEN NYE KIRKEGÅRD



KLASSISK GRAVOMRÅDE



DEN GEOMETRISKE HAVE

INDSATSOMRÅDE -STRUKTUR

Stierne trænger til opstramning flere steder, og er nogle steder så snævre og misligholdte, at de kan virke utrygge for brugerne. En gennemgribende reoveringsstrategi bør sikre, at disse atter fremstår som den tydelige struktur på kirkegården.




En kombination af opgradering af belægninger samt ny og bedre belysning omkring opholdsområderne vil skabe større tryghed for de besøgende på kirkegården. Med det rette hierarki i belægninger signaleres også, hvor kørsel kan foregå:

Køreveje forbliver i asfal men kan suppleres med nyt top lag med grus og nye brostenskanter. Hovedstier kan lægges i jævne chaussésten og mindre stier i slotsgrus eller tilsvarende. Hermed styrkes kvaliteten betragteligt, orienteringsmulighederne forbedres, og hastigheden dæmpes.

Forslag til større differentiering i belægning og opgradering af akser





-  Hovedvej
-  Stor adskillende vej
-  Rekreativ rute

Stisystemet foreslås differentieret tydeligere, således at man oplever en mere bevidst og kvalitetsorienteret bevægelse gennem kirkegården. Den "rekreative rute" kan understøttes af flere bænke og temaplantninger, forårsøglagt langstien og andre tiltag. Hovedvejene bør opgraderes men kan fortsat forblive i asfalt, dog vil leen og bilysere grus kunne understrege det landskabelige præg og virke mindre storbyagtig

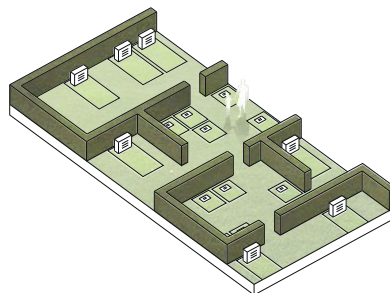
INDSATSOMRÅDE - GRAVSTEDER OG ZONERING



Zoneringskort. På kortet vises også hvilke gravsteder der skal fjernes for at opnå den ønskede struktur.

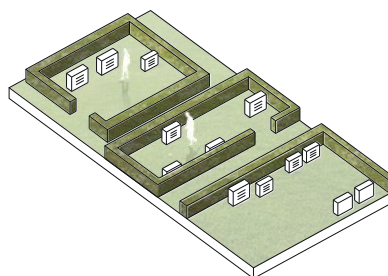
RENE BEGRAVELSESHAVER

I disse områder vil det være nødvendigt at blande kiste- og urnegrave, ellers vil områderne miste deres tætte og samlende karakter, når der opstår for mange huller. Her arbejdes med nye gravstedsformer og nye tilbud. En bænk kan hjælpe ældre besøgende til at finde ro og tage et kort hvil, men temaet er gravplads og respekt for sorgen.



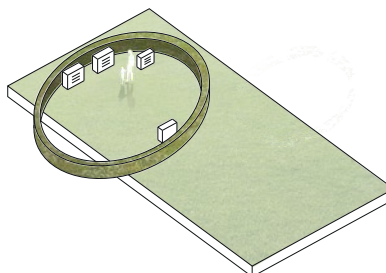
ZONER MED OVERVÆGT AF GRAVSTEDER

Gravfunktionen er i fokus; det er tydeligt, hvornår man bevæger sig ind i et gravrum. Stierne imellem gravstederne kan bruges til gåture og det stille ophold, og man er 'beskyttet' som gravstedsbesøgende. Her er plads til nicher, hvor man kan slå sig ned uden at forstyrre besøgende til gravstederne.



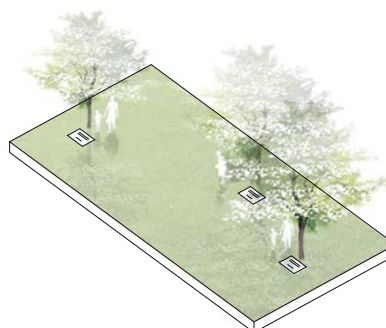
ZONER MED FOKUS PÅ REKREATIVT OPHOLD

Her etableres rum for ophold og indretning af små rekreative zoner, typisk i lunden og gerne omkring nogle blomstrende buske, der kan give afskærmende læ og stemning. Det er pladsen udenom omkransningen, som er i fokus - vi beskytter gravene, som stadig er i funktion, men giver mulighed for anden rekreativ brug, da disse steder er tydeligt defineret.



HJEMFALDER TIL REKREATIV BRUG

Områder, hvor gravfunktionen er ophørt allerede i dag. De grave, som stadig er i brug, vil kunne markeres med eksempelvis et træ eller en busk, der bliver stående, når graven hjemfaldet. Derved får gravstedet sin egen karakter og er tydeligt, indtil stenen forsvinder. På Brønshøj kirkegård gælder dette lapidariet.

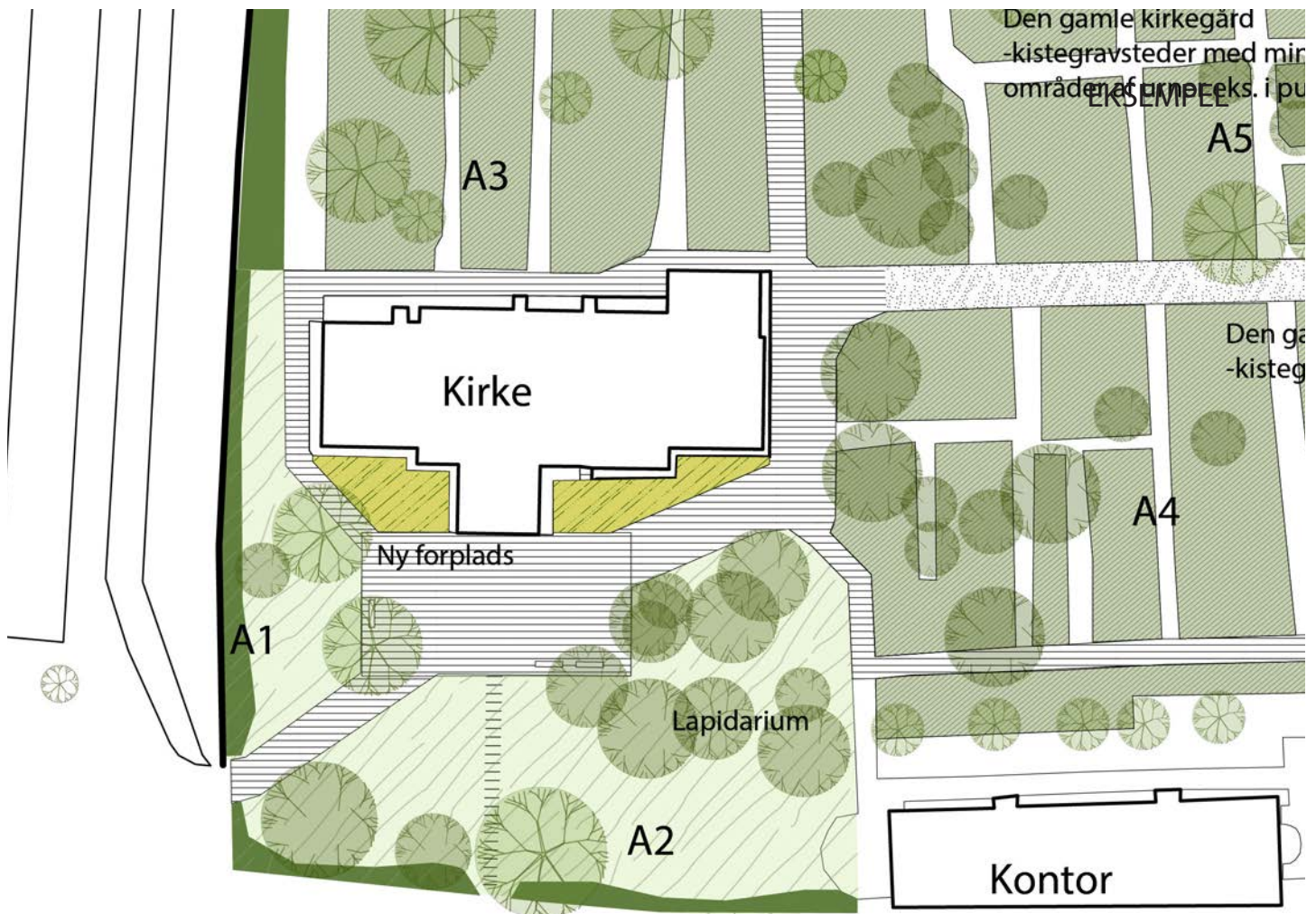


INDSATSOMRÅDE - FORPLADS

En lille forplads kunne give mere værdighed til den smukke gamle kirke. I dag er der egentlig kun en vej, der bevæger sig forbi kirkens indgang. Det er ikke noget stort område, der er brug for, men en opgradering af belægningen til natursten og et lille knæk på vejen så den fremtræder parallel med pladsen og dermed skaber et lille ankomstområde, ville give mere betydning til kirken og det ceremonielle rum omkring våbenhuset. De to bevaringsværdige gravsten på hver side af kirken bliver

rettet op og får en smuk, bunddækkende beplantning. Samtidig henledes opmærksomheden på lapidariet, som åbnes en smule op mod pladsen. Deved skabes en bedre sammenhæng mellem lapidarium, kirke og forplads. Ophold på pladsen med udsigt til kirken bør etableres i forbindelse med omlægningen.

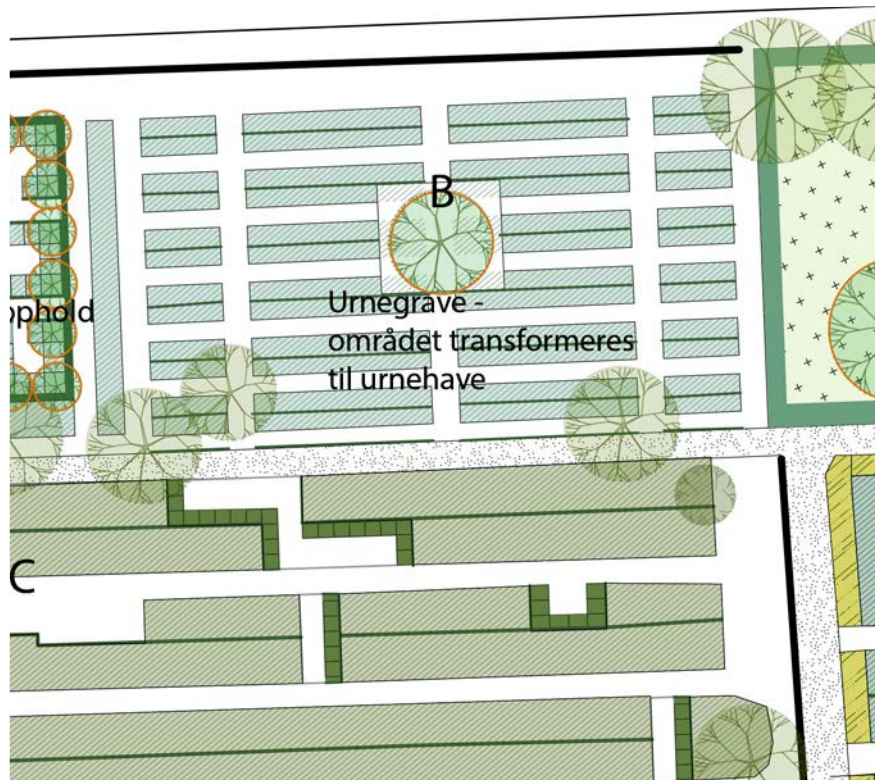
Eksempel på en ny pladsdannelse ved mellem lapidariet og kirken 1:500



Eksempel på en mere indbydende ankomst til kirkegård og kirke



INDSATSOMRÅDE - BØRNEGRAVE



Børnegravene bliver en lille begravelseshave, inspireret af renæssancens symmetri, og vil fremstå som et skærmet område for sig selv. 1:500.

2015

2020

2025

2030

Salget af voksengrave i området indstilles. Tomme grav tilplantes.

Strukturen tager udgangspunkt i størrelsen af de eksisterende børnegravs-grupper og stier, således at man gradvist kan udvide området efterhånden som kistegravenene nedlægges. Nye børnegravsteder bør ikke sælges før der er etableret et nyt gravrum med hæk og beplantning. Træer plantes efterhånden som det er muligt.

Opholdsrum med hække og beplantning færdigetableres



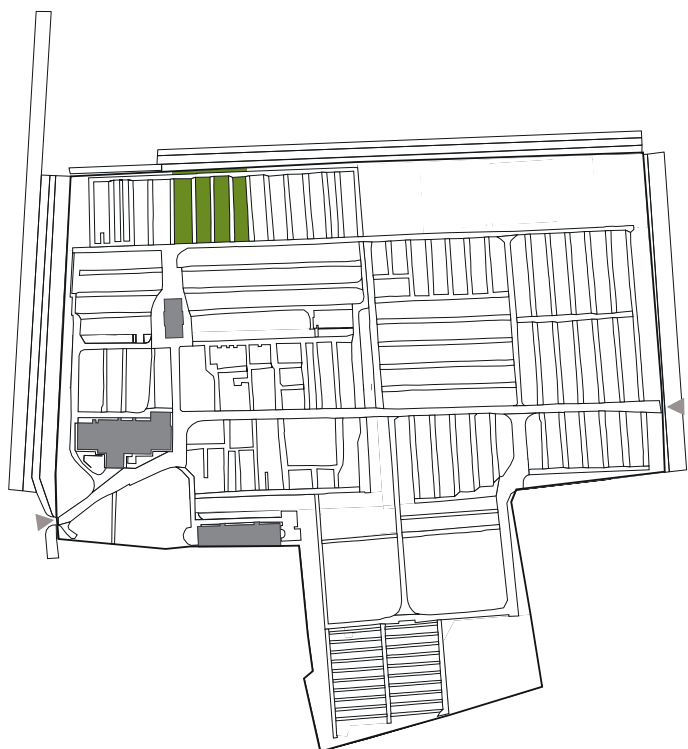
Vignetten illustrerer børnegraveenes rumlighed.

Børnegrave bør have et særligt fokus. Det er en specielt sorgfuld situation for de pårørende og her kræves noget særligt af kirkegården. Det er ekstra vigtigt at stedet både er livsbekræftende og samtidig giver plads til sorg og eftertænksomhed. Samtidig vil mange pårørende gerne have fornemmelsen af, at deres afdøde ligger et trygt og rart sted.

Det eksisterende område med børnegrave udvides mod kapel-

let for at give mere plads og værdighed til arealet og og samtidig give mulighed for et lille opholdsområde i midten. Stedet udformes som et lille "rum", der er omkranset af klippet hæk og små blomstrende træer i kanten. Gravene organiseres i små grupper i mindre rum med varierende beplantning i hjørnerne og lave, klippede hække omkring. En smuk og enkel flade med spejlvand eller akustisk vandelement ville kunne give et smukt centrum til området.

INDSATSOMRÅDE - BØRNEGRAVE



Diagrammet viser hvor børnegravene placeres.

Paradisæbler er et oplagt valg til karaktertræ på børnegrave – navnet i sig selv er associationsskabende og rummer mange oplevelsesværdier. *Malus toringo* – hvis korrekte botaniske navn er japansk prydeble – har en smuk blomstring med åbne, hvide blomster, der efterfølges af små gule frugter, holder sig på træet til langt hen på efteråret. Træet får desuden fine gul-røde høstfarver.

En fin lille busk til et børnegravsområde kunne være hvidblomstrede potentil – enten den grønløvede 'Abbotswood' eller den gråløvede og lidt lavere 'Manchu'. Selv om potentiller er velkendte og udbredt i offentlige beplantninger, er de hvidblomstrede ikke så almindelige og deres meget lange blomstringstid giver dem en positiv karakter. Alternativt kan hvidblomstrede bunddækkerose som 'Diamant', der både er sund, længeblomstrende og får hyben, være en mulighed.

PLANTEFORSLAG

Træer:

Malus toringo, japansk prydeble

Buske:

Potentilla fruticosa 'Abbotswood', buskpotentil

Potentilla fruticosa 'Manchu', buskpotentil

Rosa 'Diamant', bunddækkerose

Bunddække

Geranium cantabrigiense 'Biokovo', tæppestorkenæb



Pteris fruticosa-abbotswood



Malus toringo



Rosa 'Diamant'



Malus toringo



Malus toringo



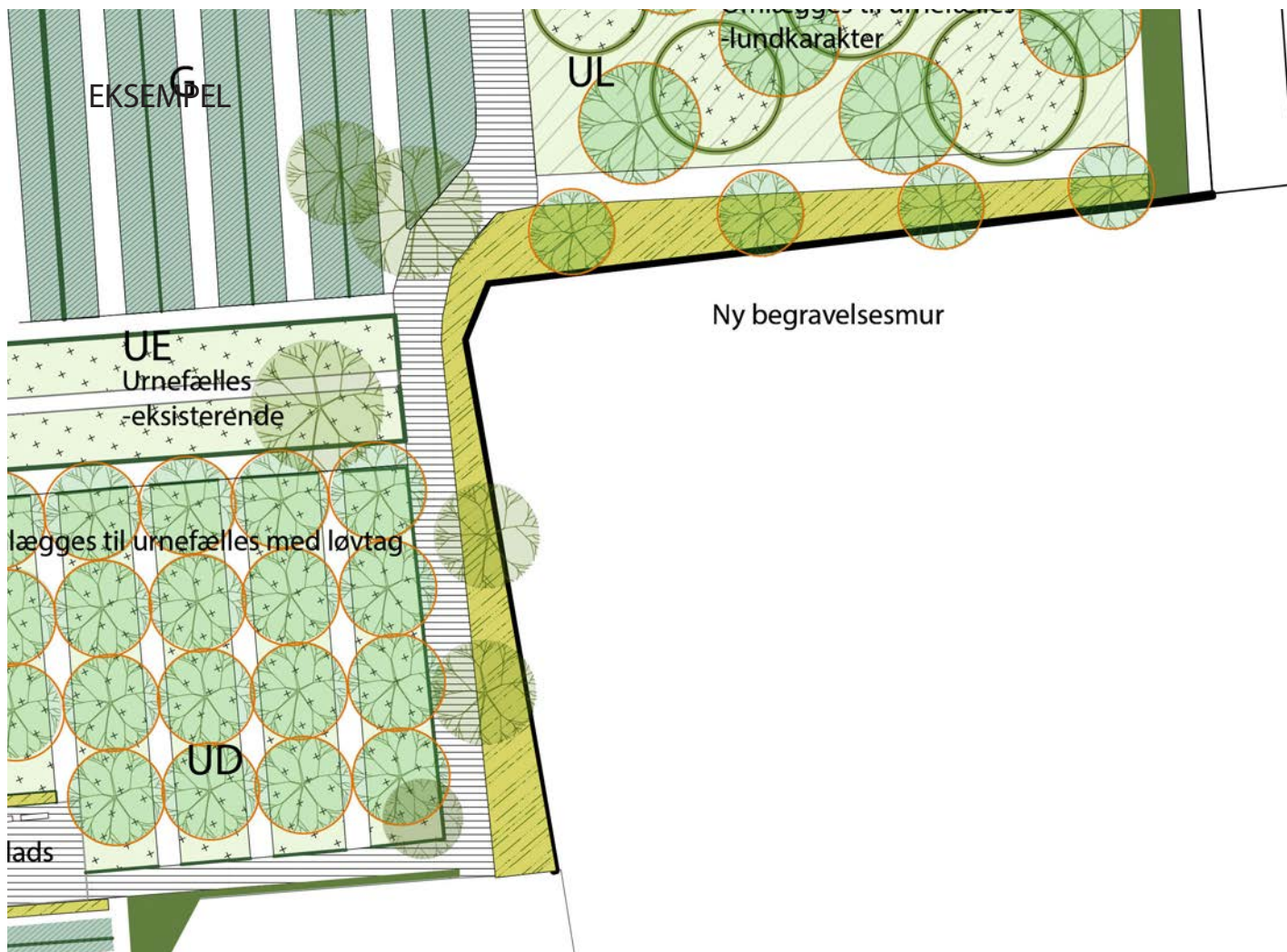
Malus toringo

INDSATSOMRÅDE - HEGN

Langs kirkegårdens sydøstlige hjørne afskærmes i dag mod naboer og materielgård med et plankeværk. Denne kant mod de tilstødende miljøer har potentiale til at udfolde sig som en smuk pendant til den karaktergivende modstillede mur langs kirkegården, som med sit kampestensfundament og indlejrede gravsten er med til at give kirkegården tyngde og betydning. Ved at skabe en stærk, nutidig tolkning af kirkegårdsmuren, eventuelt med mulighed for indplacering af urner og/eller mindeplader, kan Brønshøj Kirkegård både tilbyde en ny gravstedsform og samtidigt få et stort betydningsløft som et værdigt og komplet gravrum i København.

Gennem opførelse af en ny, smuk mur med gode, tidløse detaljer, vil dette element kunne blive en attraktion i sig selv, samtidigt med at kirkegården kommer i landskabelig balance. Opgaven bør lægges i hænderne på en dygtig og erfaren arkitekt og/eller billedkunstner, som forstår at holde balance mellem stedets ånd og værkets egen fremtoning, så helheden er i fokus.

Eksempel på en ny gravstedsmur med beplantning 1:500



Indtil det bliver muligt at iværksætte et egentligt murprojekt, tilplantes det nuværende plankeværk med vedbend iblandet enkelte rådhusvin. Græsstrimlen mellem plankeværket og stien udfyldes af vedbend og grupper af karaktergivende stauder og forårsløg, der tåler stedets lidt fugtige jordbundsforhold.

PLANTEFORSLAG

Hedera helix 'Hesma', vedbend
Parthenocissus tricuspidata 'Veitchii', rådhusvin
Dryopteris filix-mas, mangeløv, bregne
Hosta sieboldiana 'Elegans', hosta
Leucojum vernum, dorotealilje

Eksempel på en ny kolumbariemur.



INDSATSOMRÅDE - REKREATIVE ZONER OG PRAKTISKE FUNKTIONER

Ud over bænke til den nye forplads og opholdsmuligheder i børnegravsområdet, etableres to nye opholdspladser i forbindelse med "den rekreative rute". Den ene befinder sig mellem afd. C og E, den anden i krydset mellem H, UD og UK. Begge områder kan etableres i dag, da der ikke er fungerende gravsteder. Opholdspladserne lægges i gang- og handicapvenlig belægning af natursten, eksempelvis chaussésten og borduresten. Opholdspladserne foreslås omkranset af bede med staudebepantninger. Denne beplantning kan ligeledes anvendes i kapelområdet. Herudover etableres flere mindre pladser med bænke i de forskellige gravområder. Disse kan lægges i fast grus med kantning af brosten og indgå som små nicher i forbindelse med kirkegårdens mindre stier.

Omkring opholdspladser kan plantes karaktergivende træer som fx smalbladet sølvblad. Det er et letløvet træ med grålige blade og små, duftende gule blomster, der efterfølges af spiselige frugter. I vintertilstanden har de unge grene hvidlige barkfarver, der ligeledes giver træet en fin vintersilhouet. Det er meget robust og tåler en række forskellige voksepladsforhold. Med sin grålige farve, vil det gøre det let at orientere sig og finde frem til kirkegårdens opholdspladser. Da træet er letløvet, vil det give mulighed for en fin underplantning af bunddækkende stauder/løg, der kan være med til at give årstidsvariation. Stauderne/løgene er listet, så de viser årets blomstring fra februar-marts til oktober.



Digitalis grandiflora



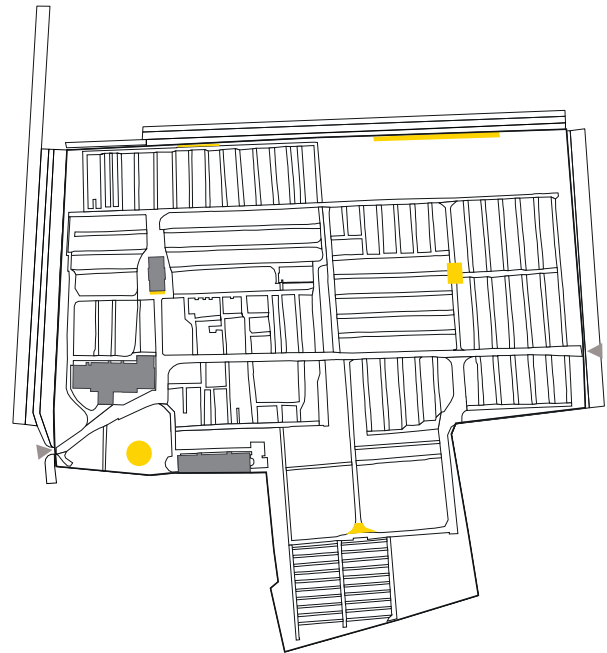
Anemone 'Honorine Jobert'



Hosta 'Sum and Substance'



Galanthus nivalis (vintergæk)



Diagrammet viser hvor de rekreative opholdsområder bliver placeret

De praktiske funktioner som affaldshåndtering, skraldespande mv. bør gennemgående have et væsentligt løft og indtænkes mere diskret i skærmede nicher omkring bænkmiljøer og tilsvarende pauserum.

PLANTEFORSLAG

Træ:

Elaeagnus angustifolia, smalbladet sølvblad

Årstidsvariation:

Galanthus elwesii, vintergæk

Helleborus x orientalis 'Alba', hvidblomstret påskekløkke

Waldsteinea ternata, guldjordbær

Digitalis grandiflora, storblomstret fingerbøl

Phlomis russeliana, løvehale

Hosta 'Sum and Substance', løvfældende hosta med lysegrønne blade.

Aster divaricatus, hvidblomstret asters

Anemone hupehensis 'Honorine Jobert', høstanemone

Sesleria autumnalis, efterårsblåaks

Dryopteris affinis, guldsælsmangeløv



Visualisering viser eksempel på hvordan et rekreativt område vil se ud

KIRKEGÅRDENS STRUKTUR - BEPLANTNING

KIRKEGÅRDENS UDVIKLING OG BEPLANTNING

LAPIDARIUM

LANDSBYKIRKEGÅRDEN

DEN NYE KIRKEGÅRD MED URNEHAVE-MODEL

URNEHAVEOMRÅDE

DEN GEOMETRISKE HAVE - URNEFÆLLES

LUNDEN - URNEFÆLLES

KIRKEGÅRDENS UDVIKLING OG BEPLANTNING

Beplantningen på Brønshøj Kirkegård er i høj grad præget af Brønshøjs historie som landsby i hovedstadens periferi. De fine, velklippede hække, som heldigvis kun er nedlagte i relativt begrænset omfang. De mange blomster på klassiske kistegravsteder og smukke, karakterfulde træer. En fornyelse af kirkegården skal i høj grad bidrage til at udvikle og bevare dette præg af nærhed og intimitet. Der er ikke afdelingshække ud til stierne, hvilket er typisk for denne type gamle kirkegårde, og udviklingsplanen lægger kun op til at disse etableres i forbindelse med nye begravelsesformer eller i områder med særlig karakter.

Beplantningen er kvalitetsmæssigt funderet på både nogle smukke, strukturelle plantninger, som giver kvalitet til den store skala og fine geometriske og skulpturelle hækfigurer, der har stor værdi i mellemskalaen og som rumdelere. Derudover har Brønshøj Kirkegård gode indslag af velfungerende staudeplantninger og særegne gravstedsplantninger, der er med til at give oplevelse og nærvær i øjenhøjde.

Kommunens træpolitik skal tilgodeses og denne peger bl.a. på, at særligt værdifulde træer i København ikke må fældes uden politisk godkendelse, at der generelt skal plantes flere træer i København og at der skal sikres et varieret træartsvalg i København. For at understøtte dyrelivet er det vigtigt at have et betydelig indslag af træer og buske, der producerer føde i form af frø og frugter og eg, tjørn, røn og æble er blandt de træer man kan indplante i mere ekstensive arealer på kommunens kirkegårde.

Forslag til hække og lettere og lysåbne træer, samt træer der er egnet til kirkegårdsdrift og trives med løbende urnenedsættelser fremgår af de konkrete afsnit i udviklingsplanen.



Eksempel på klippet hæk på kirkegården



Eksempel på beplantningens betydning på kirkegården

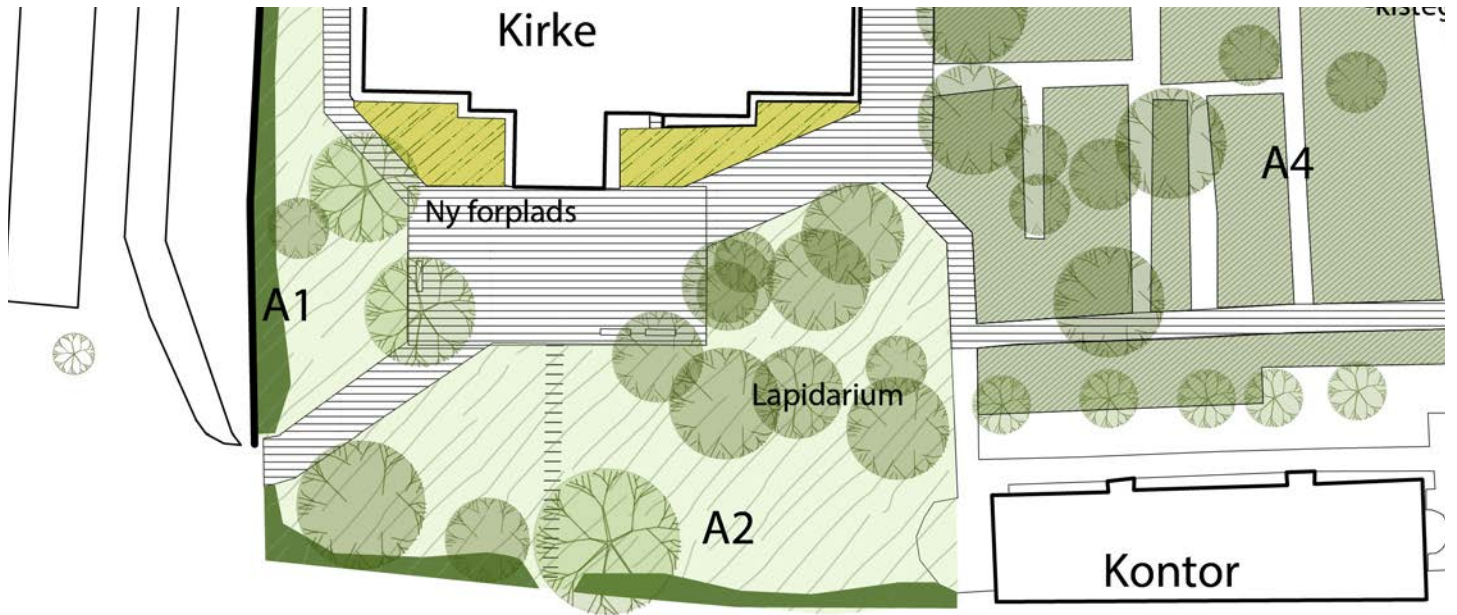


Et gravsted fra kirkegården er udsmykket om en lille personlig have



Billedet giver et generelt billede af kirkgårdens beplantning. Der ses en birk, og netop dette træ går igen på kirkgården. Dette er et udtryk for at man kan benytte træarter som et karaktergivende træ, der hjælper til at skelne mellem de forskellige områders karakterer.

LAPIDARIUM



Overfor kirkens indgang bliver der introduceret et lapidarie. Lapidariet kan med det samme sætte stemningen for Brønshøj Kirkegård.

1:500

Kirkens indgangsparti fungerer både som en åben og imødekomende adgang til kirken og som en form for lapidarium - et område for synliggørelse af særligt bevaringsværdige gravsten og - monumenter. Der er relativt god plads mellem de enkelte gravsteder. For at undgå at disse kommer til at optræde for meget som løsrevne elementer, skal beplantningen medvirke til at give en samlende helhed, der fungerer hele året rundt. Hovedvægten lægges på hvidblomstrende, bunddækkende, stedsegrønne planter, der kan give et imødekomende indtryk med elementer af årstidsvariation. Det er planter som hasselurt - lav, tæt bundplante til mindre flader med næsten

usynlig blomstring og som vedbend, der er velegnet til lidt større flader. Herimellem plantes grupper af skovfrytle, en stedsegrøn græs med lysere grøn bladfarve og bregner som guldskaelsmangeløv, der er vintergrøn. Årstidsvariation kommer gennem brug af planter som hvidblomstret påskekløkke, storblomstret bispehue, liljekonval, hosta, koreansk fjerbusk, hvid fredløs og høstanemone - herved skabes oplevelser det meste af året sammen med forårsløg som dorotealilje og narcis 'W.P. Milner'. Hvor der er plads, kan indplantes karakterfulde og længeblomstrende buske som hortensia og pieris.



Vignetten illustrerer lapidariets rumlighed og beplantningens betydning i dette område

2015

Tomme gravsteder udfyldes med hækskulpturer.

2020

Bunddække og solitærtræer

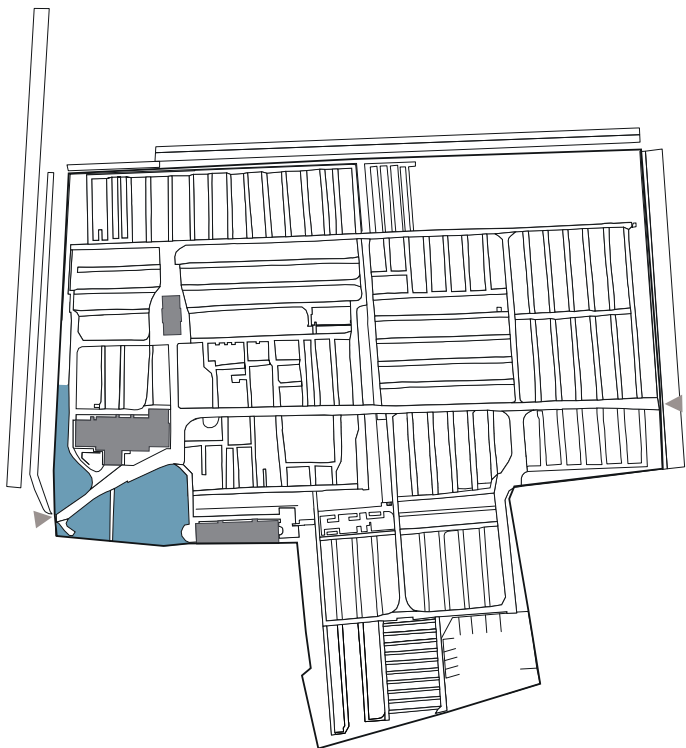
2025

Rekreative elementer introduceres eks. bænke

2030

Ny indkransning og samlet stisystem

LAPIDARIUM



Diagrammet viser lapidariets placering

Blomstrende buske:

Hydrangea paniculata 'Kyushu', havehortensia
Pieris floribunda, amerikansk pieris

Stedsegrøn bund:

Asarum europaeum, hasselurt
Hedera helix, vedbend
Luzula sylvatica, skovfrytle
Dryopteris affinis, guldskælsmangeløv

Årstidsvariation:

Leucojum vernum, dorotealilje
Helleborus x orientalis 'Alba', hvidblomstret påseklokke
Epimedium grandiflorum, storblomstret bispehue
Convallaria majalis, liljekonval
Hosta 'Sum and Substance', hosta, plantes sammen med *Narcissus* 'W.P. Milner'
Aruncus aethusifolius, koreansk fjerbusk
Lysimachia ephemereum, fredløs med gråligt løv og fine frøstande
Anemone hupehensis 'Honorine Jobert', høstanemone



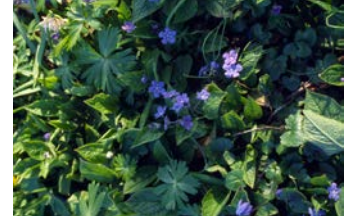
Hosta 'Sum and Substance'



Carex remota, Arum italicum



Epidium grandiflorum



Omphalodes verna



Aruncus aethusifolius



Anemone 'Horine Jobert'



Hydranges 'Kyushu'



Leucojum vernal



Asarum europaeum

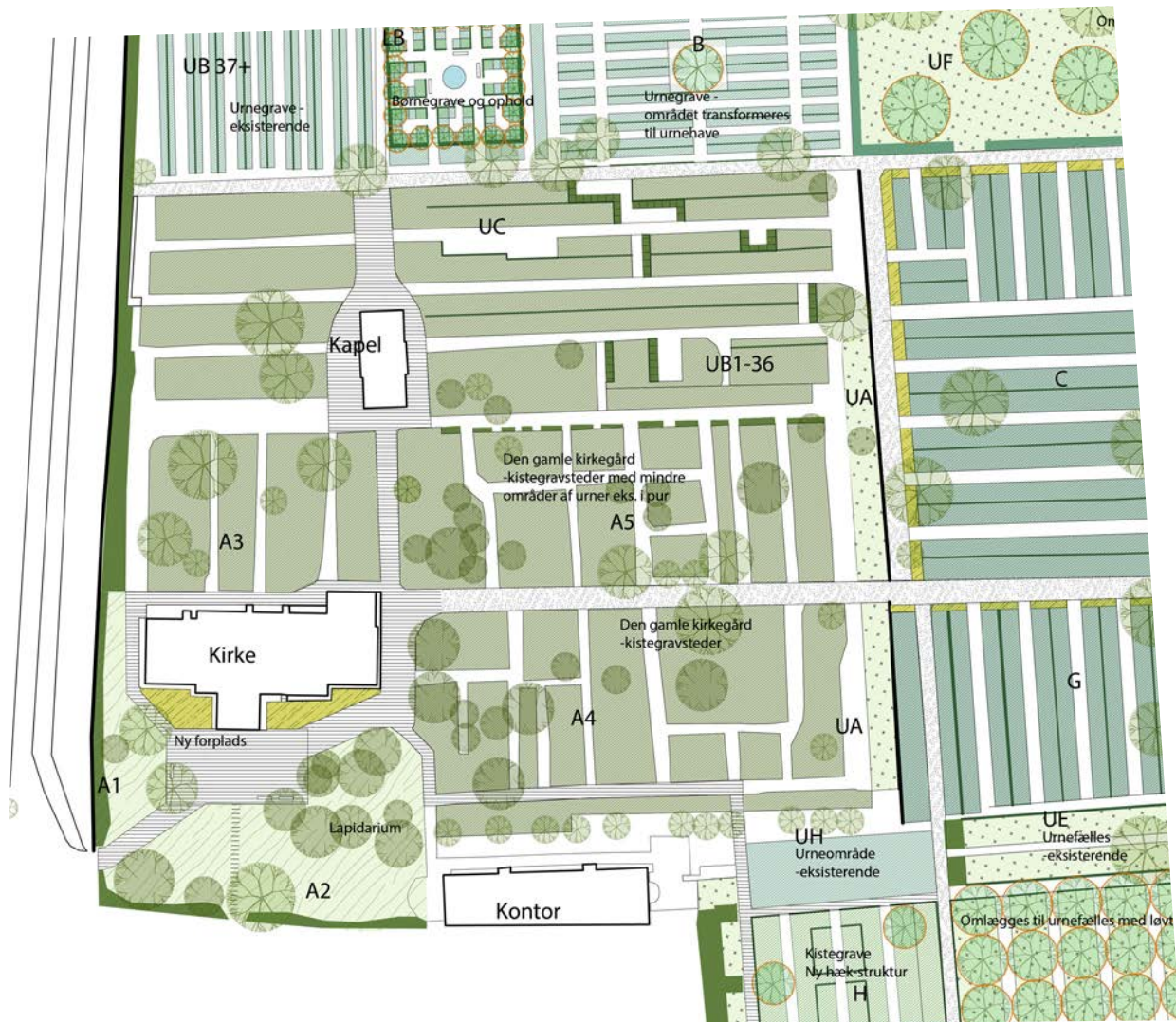


Helleborus x orientalis 'Album'



Luzula Sylvatica

LANDSBYKIRKEGÅRDEN



Ovenfor ses det færdige forslag til ændringerne på kirkegårdens gamle del 1:1000

Karakteristisk for denne del af Brønshøj Kirkegård er den uregelmæssige struktur, der vidner om tidernes skiftende begravelsesmønstre. Fælles er dog de blomstrende, hækomkransede, omhyggeligt passede gravhaver. Her kan nyetablerede, uregelmæssigt formede urnegravhaver, der udnytter hjemfaldne gravsteder, bidrage til at opretholde den landsbyagtige og stærkt individuelle karakter. Det stærke hæk-motiv kan også udbygges i forbindelse med nye stier, ligesom der kan etableres en bred hæk med plads til gravsten, evt. gamle gravsten, der ikke er plads til på lapidariet.

Hækvalget skal lægge sig op ad de eksisterende hække. Felter, der ikke kan udnyttes, kan tilplantes med karaktergivende træer eller buske - alt efter, hvad der er plads til. Korktræ er et sundt, letløvet træ med dekorativ, furet bark, gulgrønne blomster i juni, guldgyldne høstfarver og tidligt løvfald, der tillader tidlig grandækning. Træet tåler alle normale jordbundsforhold. Buskene kan være birkebladet spiræa, som er bunddækkende med hvide blomster, fine vinrøde høstfarver og dekorative, rødbrune grene i vintertilstand.



Vignetten illustrerer rumligheden på kirkegårdens gamle del og hvordan der kan introduceres urnehaver med respekt for den eksisterende karakter

2015

Tomme gravsteder udfyldes med med hækskulpturer.

2020

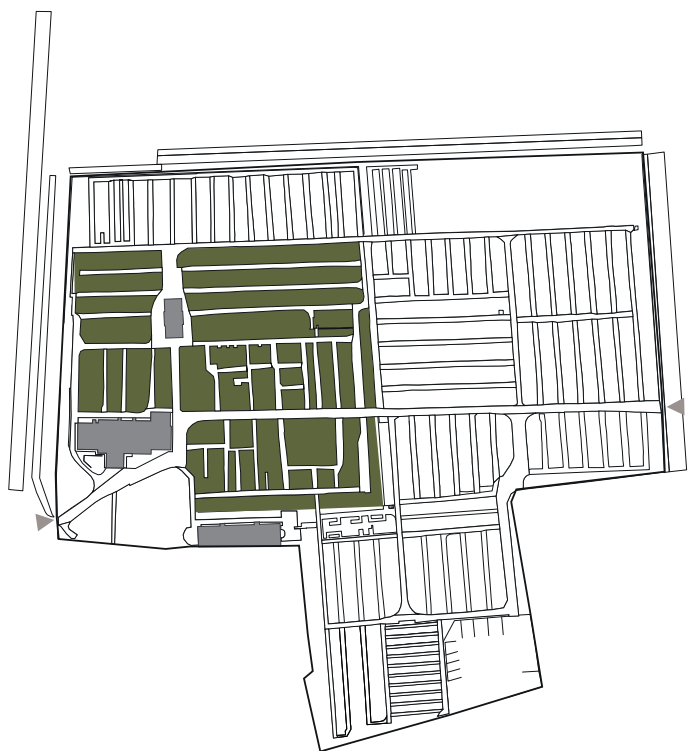
Bunddække og solitærtræer

2025

P-modelintroduceres på tomme gravsteder

Ny indkransning og samlet stisystem

LANDSBYKIRKEGÅRDEN



Diagrammet viser placeringen af kirkegårdens gamle del.

Nyanlagte gravsteder kan anbefales tilplantede med et udvalg af planter, der er tradition for på klassiske gravsteder jf. nedenstående liste.

Afdeling B, som egentlig ikke hører til den ældste del af kirkegården, bliver i planen delt på tværs af den gennemgående sti og området tættest på kapellet, bliver hermed koblet sammen med den gamle del. Tilsammen danner de "landsbykirkegården". For at understrege denne lidt labyrintiske struktur, er der udpeget nye mulige stier i afd. B på steder, der ikke er i brug og som dermed hjemfalder. Urnegrave eller brede hække kan etableres i forbindelse med de nye stier.

Tidslinje:

De nye stier og urnegravsteder kan etableres med det samme. Der er ikke stop for salg i området.

PLANTEFORSLAG

Træart

Phellodendron amurense, korktræ.

Busk

Spiraea betulifolia, birkebladet spiræa

Bunddække

Epimedium 'Frohnleiten', bispehue.

Forslag til gravstedsindplantning, bunddække

Asarum europaeum, hasselurt

Epimedium grandiflorum, storblomstret bispehue

Geranium cantabrigiense 'Biokovo', tæppestorkenæb

Waldsteinea ternata, guldjordbær

Buske

Chaenomeles japonica, japankvæde

Deutzia gracilis, stjernetop

Euonymus fortunei, krybende benved

Hypericum erectum 'Gemo', perikon

Lavandula angustifolia, lavendel

Pinus mugo var. pumilio, dværgfyr

Potentilla fruticosa, buskpotentil

Spiraea betulifolia, birkespiræa

Spiraea japonica (syn. *S. bumalda*), japansk spiræa



Phlonis russeliana



Epimedium 'Frohleiten'

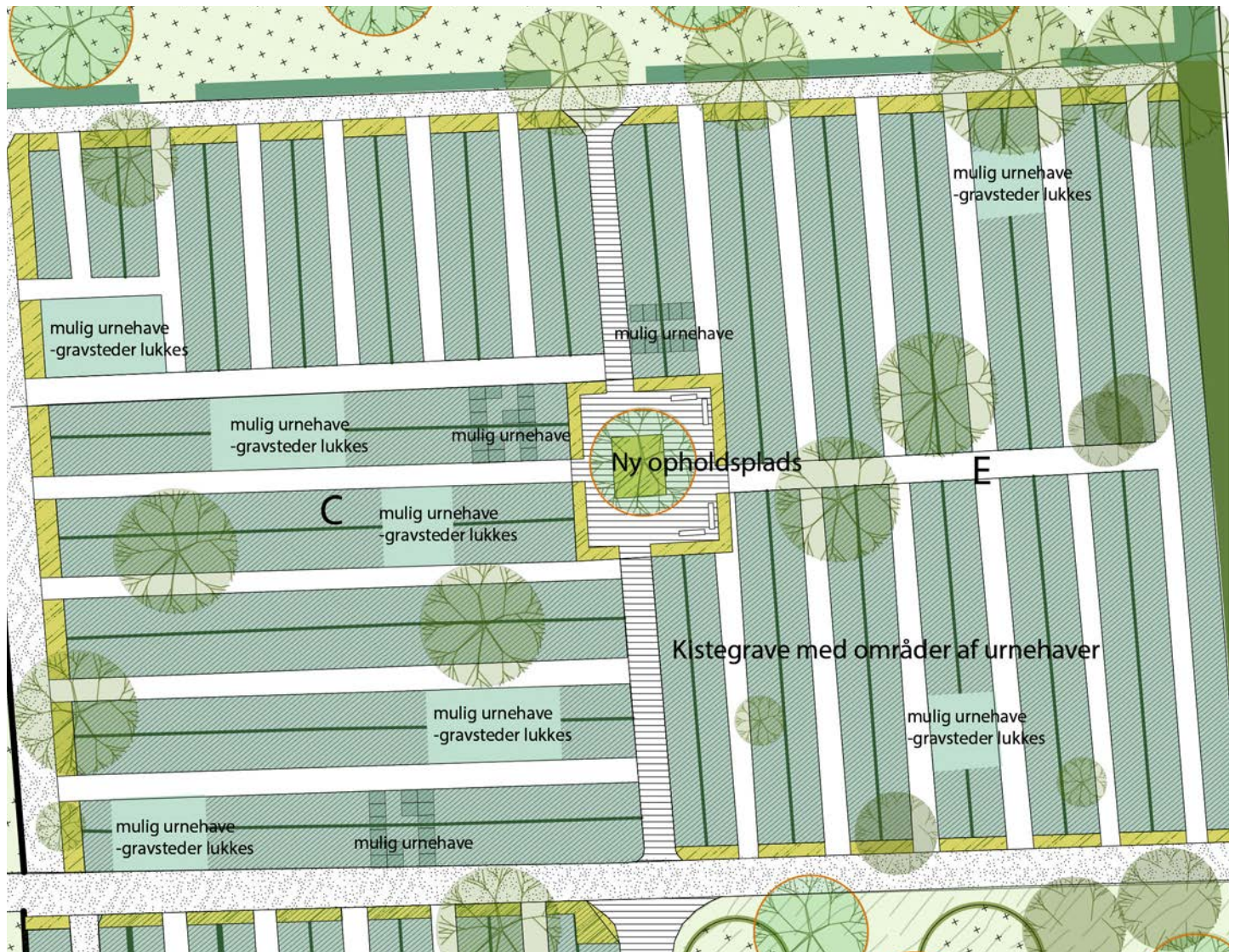


Dryopteris erythrosora



Koelruteria paniculata

DEN NYE KIRKEGÅRD MED URNEHAVE-MODEL



Ovenfor ses det færdige forslag til ændringerne på kirkegårdens nye del 1:500

Området er præget af et mere organiseret system med lange gange og ryghække. Det er tanken, at dette relativt stringente udtryk fortsættes og understreges, men at monotonien brydes ved hjælp af mindre områder med urnegrave. Det er et fint sted netop at skabe nye urnegravhaver, hvor der er hjemfaldne gravsteder på begge sider af en ryghæk. Her kan denne nedlægges, der kan etableres gennemgående sti fra den ene gravstedsgang til den anden, og de eksisterende, hjemfaldne gravsteder kan underopdeles til urnegravsteder. Disse nye urnegravhaver kan både anlægges som almindelige

urnegravsteder og som servitut-urnegravsteder med en fælles, karaktergivende beplantning. Der er allerede i dag flere steder på kirkegården, hvor etablering er mulig.

I midten af dette kirkegårdsafsnit etableres en ny lille opholdsplads, som ud over rekreativ kvalitet også giver et tiltrængt centrum og pejlemærke i området.



Vignetten illustrerer rumligheden på kirkegårdens nye del og hvordan der kan introduceres urnehaver i overensstemmelse med den eksisterende karakter.

2015

2020

2025

2055

Tomme gravsteder udfyldes med hækskulpturer.

Bunddække og solitærtræer

P-modelintroduceres på tomme gravsteder

Ny indkransning og samlet stisystem

DEN NYE KIRKEGÅRD MED URNEHAVE-MODEL



Diagrammet viser hvor der introduceres urnhaver i kirkegårdens nye del.

Tidslinje

Af hjemfaldskortet fremgår det, at der allerede nu er områder med sammenhængende, frie gravsteder, store nok til, at man kan etablere særlige urnehaver. Her bør de eksisterende, nærtstående gravsteder ikke sælges, når de bliver ledige. Området er meget fleksibelt. Hvis der i fremtiden bliver stor efterspørgsel på urnegrave, mens kistegravene ikke sælger så meget, etableres flere områder med denne model. Hvis der igen bliver brug for kistegravsteder, kan urneområderne nemt transformeres tilbage ved ledighed.

Denne del af kirkegården bærer præg af at være etableret på et senere tidspunkt end selve den oprindelige del af landsbykirkegården. Gravmønsteret er overordnet set mere regelmæssigt, men dog stadig præget af den klassiske kirkegårds styrende hæksystemer.

For at tilføje det store område en mere samlende karakter, indplantes et gennemgående træ de steder, hvor det er muligt. Det gælder dels ledige gravsteder inden for områder, der mangler overstandere og dels indenfor de felter i nye urnegravhaver, der ikke lader sig udnytte til urnenedsættelser.

Kinesertræet er et meget smukt, letløvet mindre træ med et usædvanligt sent blomstringstidspunkt – først hen i juli-august viser de store stande af duftende gule blomster sig. Blomsterne efterfølges af oppustede frøstande, der er holder til hen på vinteren, ligesom træet får fine orangebrune høstfarver. Herved vil der efterhånden dannes et fællespræg, som kan give denne del af kirkegården sin egen karakter og lette orienteringen.

PLANTEFORSLAG

Træart:

Koelreuteria paniculata, kinesertræ

Planteforslag til servitut-urnegravhaver:

Model I

Waldsteinea ternata, guldjordbær

Sesleria autumnalis, efterårsblåaks

Phlomis russeliana, løvehale

Model II

Lamium maculatum 'Pink Pewter', plettet tvetand

Athyrium niponicum 'Pictum', gråløvet fjerbregne

Helleborus orientalis 'Album', hvid påskekløkke

Lysimachia ephemereum, fredløs



Aegopodium podagraria Variegata



Sesleria autumnalis



Persicaria superbum



Lamium maculatum



Phellodendron amurense, bark



Phellodendron amurense, blomst



Phellodendron amurense, træ

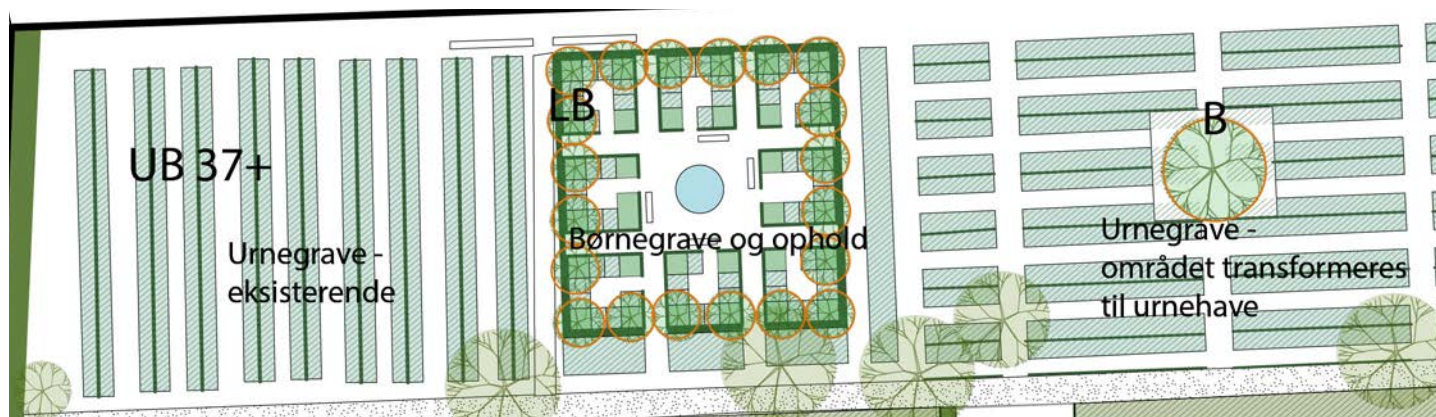
BEPLANTNING

Denne del af kirkegården bærer præg af at være etableret på et senere tidspunkt, end selve den oprindelige del af landsbykirkegården. Gravmønsteret er overordnet set mere regelmæssigt, men dog stadig præget af den klassiske kirkegårds styrende hæksystemer.

For at tilføje det store område en mere samlende karakter, indplantes et gennemgående træ, de steder, hvor det er muligt. Det gælder dels ledige gravsteder inden for områder, der mangler overstandere og dels indenfor de felter i nye urnegravhaver, der ikke lader sig udnytte til urnenedsættelser. Kinesertræet er et meget smukt, letløvet mindre træ med et usædvanligt sent blomstringstidspunkt – først hen i juli-august viser de store

stande af duftende gule blomster sig. Blomsterne efterfølges af oppustede frøstande, der er holder til hen på vinteren, ligesom træet får fine orangebrune høstfarver. Herved vil der efterhånden dannes et fællespræg, som kan give denne del af kirkegården sin egen karakter og lette orienteringen.

URNEHAVEOMRÅDE

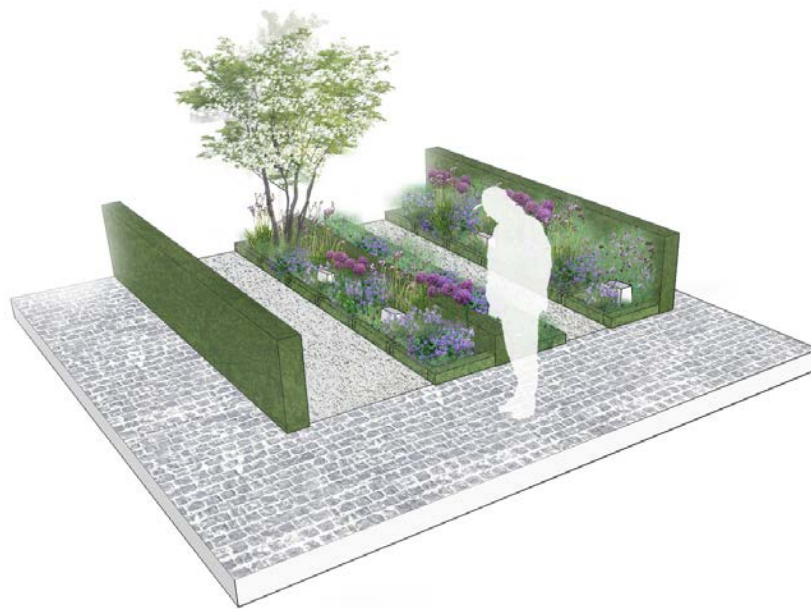


Ovenfor ses det færdige forslag til de klassiske urnhaver på kirkegården (med børnegrav-område i midten) 1:500.

Ved den eksisterende mur skabes et gennemgående stræk med sin egen karakter, men inddelt i tre underområder, med klassiske urnehaver. Urnegravområdet har en tæt lav og tydelig struktur, med lave gennemgående hække og urnegrave i ens størrelse. I midten af området ligger børnegravhaven. Mod vest forbliver den eksisterende urnegravsstruktur og mod øst overgår kistegravene til urnegravhaver, som beskrevet ovenfor.

Tidslinje

Der lukkes for salg af kistegrave i området B nord for stien. Her etableres efterhånden urnegrave med nye tværgående stier, som urnegravhaver. Her etableres med tiden en opholdsplads i hvert område.



Vignetten illustrerer rumligheden på kirkegårdens klassiske urnehaver

2015

Tomme gravsteder udfyldes med hækskulpturer.

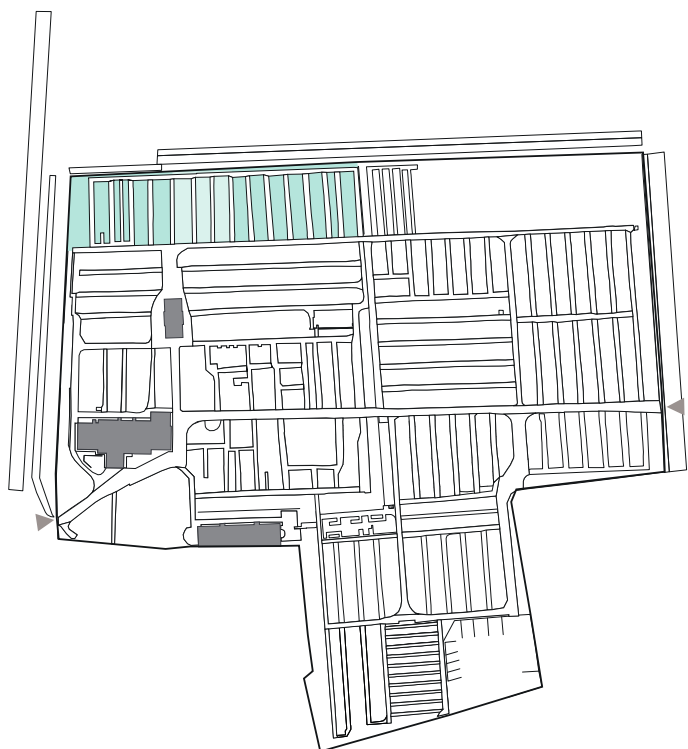
2025

Bunddække og solitærtræer

2055

Ny indkransning og samlet stisystem

URNEHAVEOMRÅDE



Diagrammet viser hvor den klassiske urnehave bliver placeret på kirkegården.

PLANTEFORSLAG

Træart:

Elaeagnus angustifolia, smalbladet sølvblad

Planteforslag til servitut-urnegravhaver:

Model I

Waldsteinea ternata, guldjordbær

Sesleria autumnalis, efterårsblåaks

Phlomis russeliana, løvehale

Model II

Lamium maculatum 'Pink Pewter', plettet tvetand

Athyrium niponicum 'Pictum', gråløvet fjerbregne

Helleborus orientalis 'Album', hvid påskeklokke

Lysimachia ephemereum, fredløs



Aegopodium podagraria Variegata



Lamium maculatum



Hostafortunei 'Area', Hostasieb. 'Elegans'



Omphalodes verna



Persicaria superbum



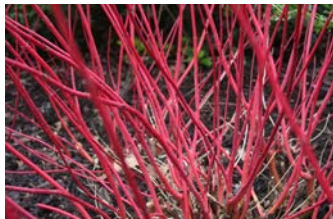
Phlomis russeliana



Waldsteinea geoides

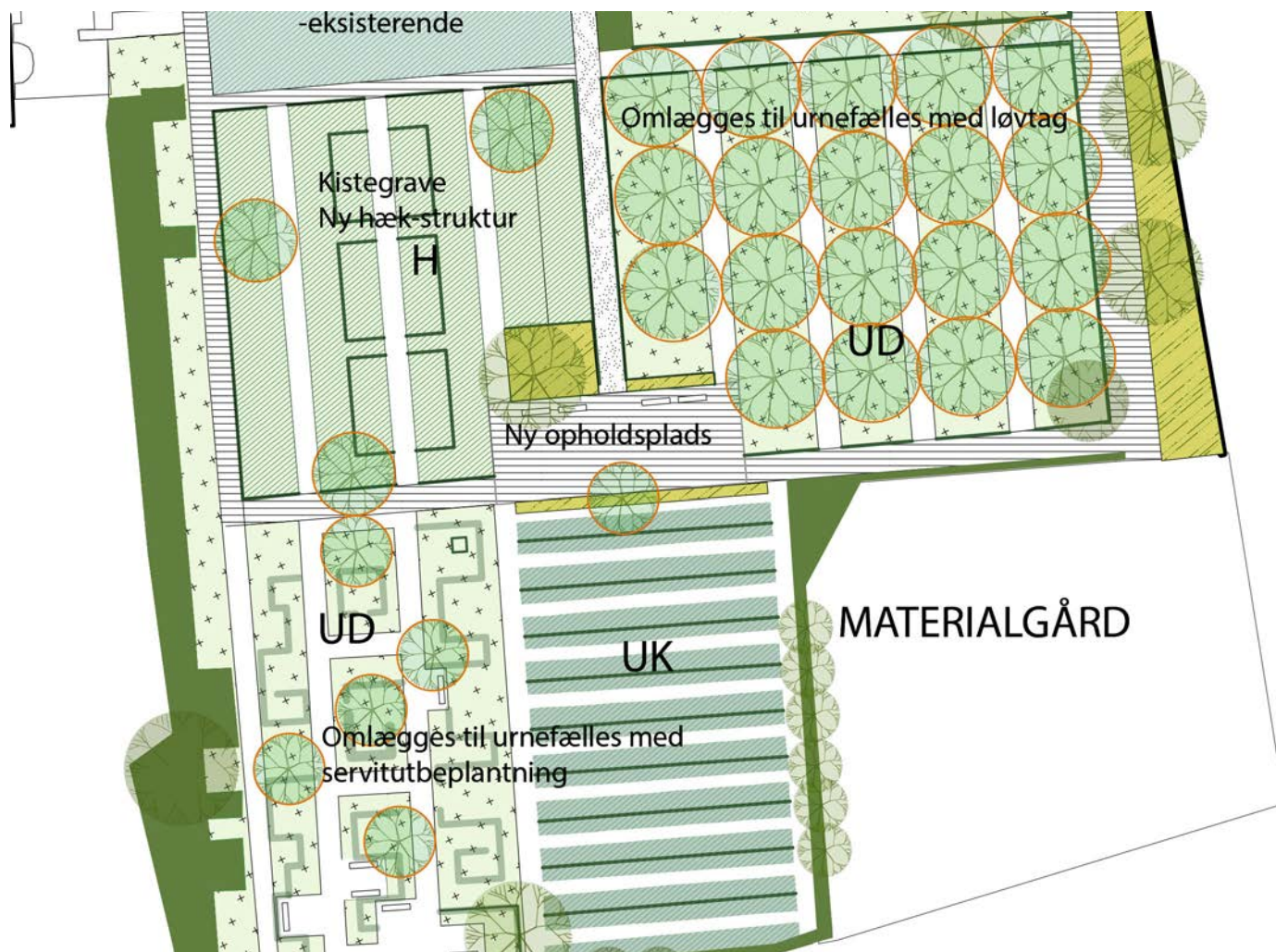


Sesleria autumnalis



Cornus

DEN GEOMETRISKE HAVE - URNEFÆLLES



Ovenfor ses det færdige forslag til kirkegårdens geometriske have 1:500.

Disse områder får hver især styrket deres karakter, hvilket tilsammen giver en helhed bestående af forskelligartede, mindre haver. Afd. H vedbliver at rumme kistegrave, men området defineres vha. geometriske hække, som skaber nye rumligheder.

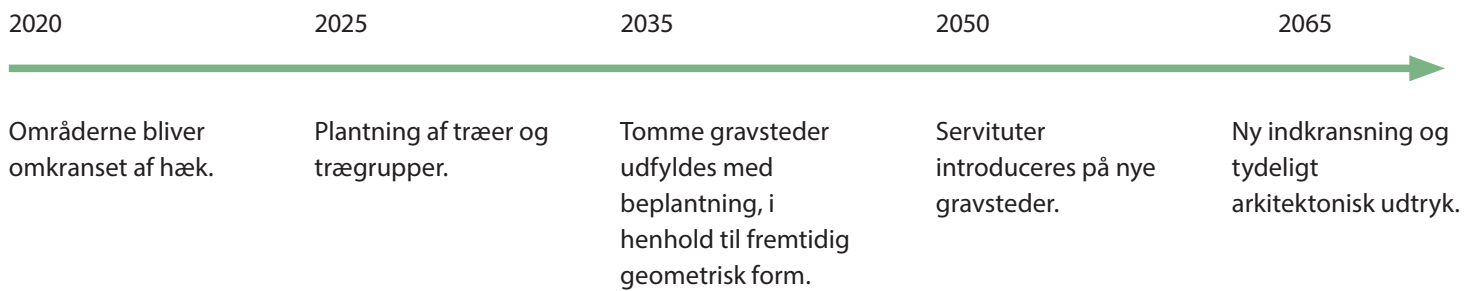
UD (Nord) fortsætter overgangen til urnefællesgrave. Området indkranses af klippet hæk og der indføres et samlende og identitetsgivende element i form af ensartede træer, der danner et let løvtag og kan give modspil til de høje, bagvedliggende andelsboligområder. Hertil vælges kamtjakabirk, *Betula ermanii*. Det har cremehvid bark og en mere skulpturel vækst end de almindeligt brugte birke, får tidlige, guldgyldne høstfarver og et ret tidligt løvfald, der er en fordel af hensyn til eventuel grandækning.

UD (Syd) er under transformation til urnefællesgrav. Det får et mere arkitektonisk udtryk, hvor gravstenen får mere plads og betydning end på en traditionel urnefælles, men uden egen tydelig afgrænsning. Lav pudeformet hækbeplantning i labyrintisk forløb danner ryg for gravsten og -plader. De lave hækplanter skal have en tæt struktur, men må ikke være udløberdannende. Gerne stedsegroene eller længeblomstrende og ikke højere end ca. ½ m. Små områder i grus kan udlægges til ophold. Disse er udpeget, hvor de kan etableres allerede i dag. Beplantningen kan ligeledes etableres med det samme, og kan derigennem skabe et sammenhængende og karakterfuldt udtryk til erstatning for det nuværende, lidt udflydende.

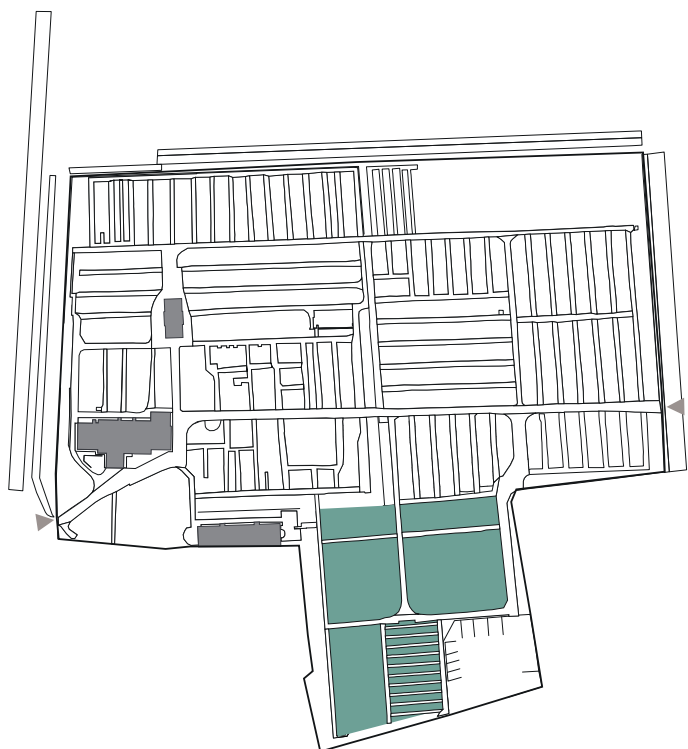
UH og UK vedbliver med at være urnehaver, og UE er urnefælles.



Vignetten illustrerer rumligheden i den geometriske have



DEN GEOMETRISKE HAVE - URNEFÆLLES



Diagrammet viser hvor den geometriske have bliver placeret på kirkegården.

PLANTEFORSLAG

Træart:

Betula ermanii, kamtjakabirk udgør identitesdannende træ i hele området

Planteforslag til UD (syd)

Træart:

Betula ermanii, kamtjakabirk

Buske til labyrintisk struktur kan være:

Cotoneaster microphyllus 'Cochleatus', småbladet dværgmispel
Euonymus fortunei 'Emerald Gaiety', brogetbladet, stedsegrøn krybende benved

Pinus mugo var. *pumilio*, dværgfyr

Potentilla fruticosa 'Manchu', med hvide blomster og gråligt løv.

En type vælges.



Aegopodium podagraria Variegata



Bumddække, Göteborg

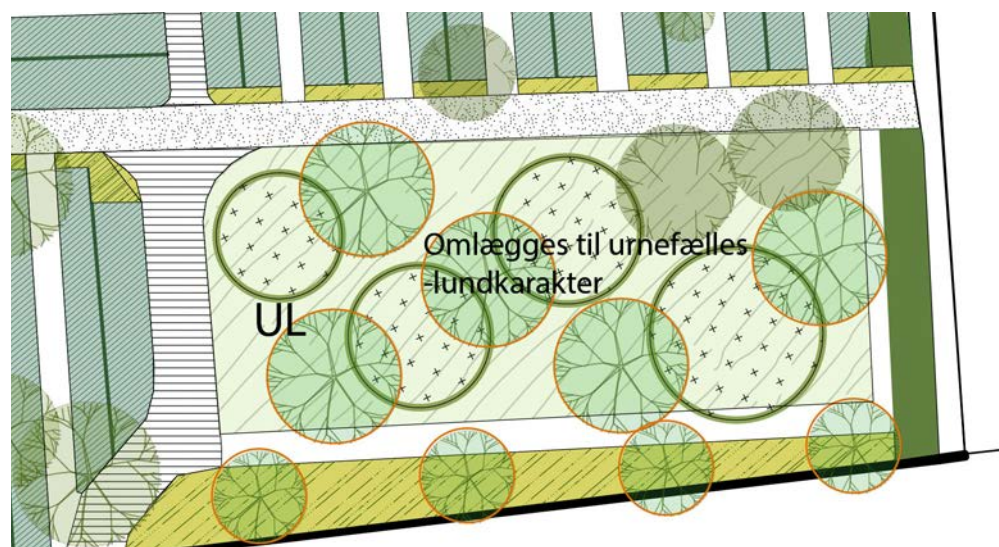
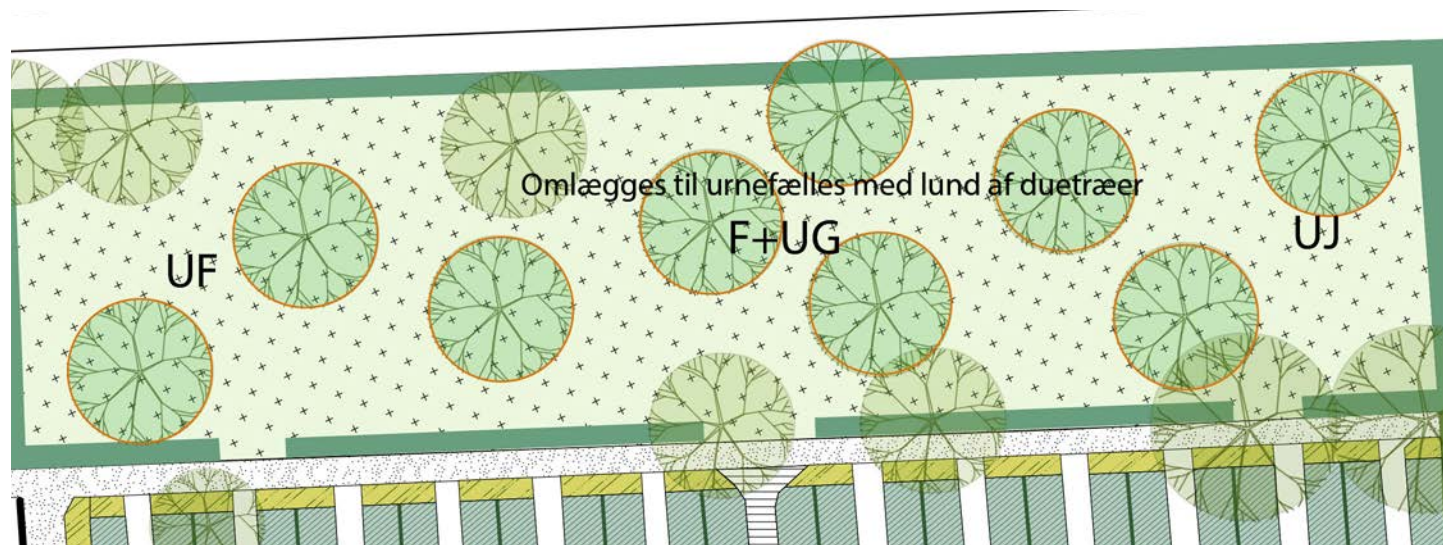


Afdeling UK, Brønshøj kirkegård

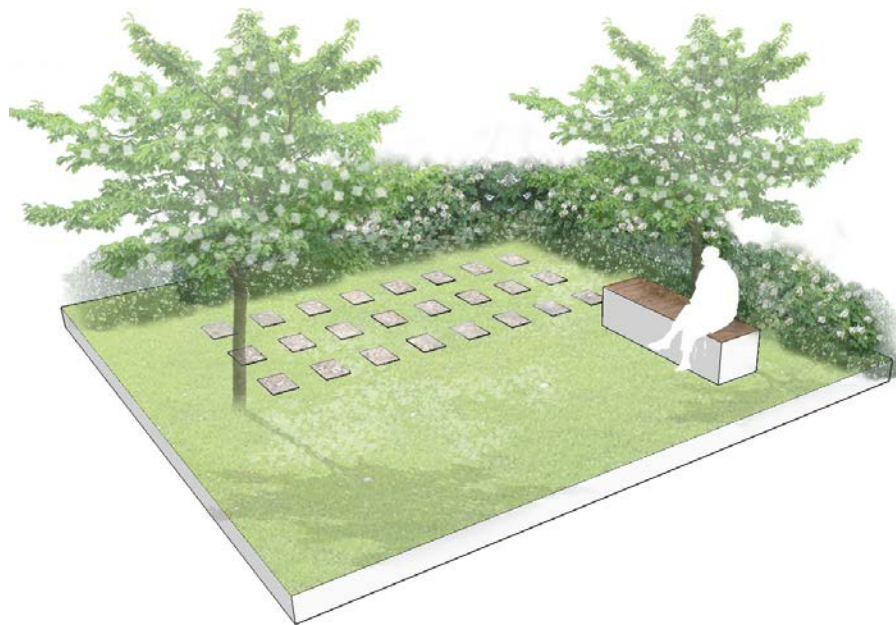


Betula ermanii

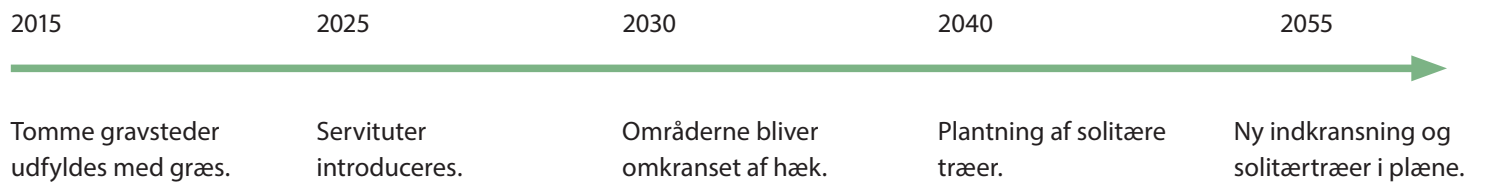
LUNDEN - URNEFÆLLES



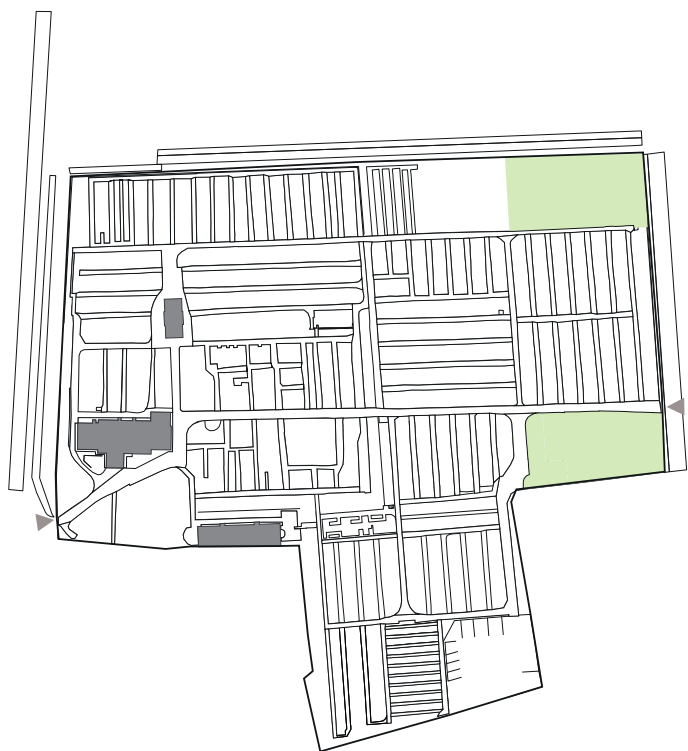
Ovenfor ses det færdige forslag til kirkegårdens lund 1:500.



Vignetten illustrerer rumligheden i lunden



LUNDEN - URNEFÆLLES



Diagrammet viser hvor lunden bliver placeret på kirkegården.

Der skabes et sammenhængende område med lundkarakter af UF, UG og UJ. Lunden bliver et nyt gravområde på Brønshøj Kirkegård med urneplader og fritstående træer i græs. Træerne skal tilføre området en ny, blomstrende karakter, men samtidig er det vigtigt, at der bliver tale om træer, hvis rodsystem muliggør nedsættelsen af urner, uden at rodsystemet skades eller urnenedsættelsen besværliggøres unødigt. Til den nordlige lund foreslås duetræ, der har en smuk og usædvanlig blomstring med store, flagrende hvide "blomster". Træet har pælerod, der muliggør gravning.

Efterhånden som urnegravstederne hjemfalder, sås græs og plantes disse identitetsgivende træer, indtil området udgør en lund i et samlet græstæppe. Træerne plantes med passende afstand, så lunden ikke bliver for mørk. Området kan omkranses af en fritvoksende, blomstrende hæk.

UL får en lignende lundkarakter, men med runde, lave hække omkring gravene. UL danner også forgrund for urnevæggen. Denne lund har vandlidende jord, derfor skal træerne kunne tåle de våde jordforhold. Trompetkrone har et kompakt rodsystem, der muliggør gravning uden for kronen, kan trives på fugtige jorder, men tåler også tørke. Blomstrer med smukke, hvide blomster, der efterfølges af lange dekorative bælg. Lyseg-

PLANTEFORSLAG

Træart:

Davidia involucrata, duetræ

Catalpa bignonioides, trompetkrone

Busk:

Spiraea betulifolia, birkebladet spiræa



Davidia involucrata



Davidia involucrata

GRAVSTEDER

LIGE NU TILBYDER BRØNSHØJ KIRKEGÅRD

ZONERING OG URNEHAVEMODELLER

NY URNEGRAVHAVE-MODEL - LANDSBYKIRKEGÅRDEN

NY URNEHAVE-MODEL - DEN NYE DEL

LIGE NU TILBYDER BRØNSHØJ KIRKEGÅRD

Brønshøj Kirkegård er fra det 12. århundrede og omkranser Københavns ældste bygning, nemlig Brønshøj Kirke. Kirkegården er blevet udvidet flere gange i takt med befolkningstilvæksten i området. Den er i dag på små 3 ha og rummer en række forskellige urne- og kistegravsteder. Følgende gravstedstyper tilbydes pt. på kirkegården:

Traditionelt kistegravsted er et gravsted med egen individuel afgrænsning, plantning og valg af gravsten, alt inden for vide rammer. Man har selv pligt til at sørge for, at gravstedet bliver vedligeholdt, men kirkegården kan gøre det mod betaling. I kistegravsteder kan der også nedsættes urner. Gravstedet kan efterfølgende fornyes.

Traditionelt urnegravsted er et gravsted med egen individuel afgrænsning, plantning og valg af gravsten, alt inden for vide rammer. Man har selv pligt til at sørge for, at gravstedet bliver vedligeholdt, men kirkegården kan gøre det mod betaling. I nogle urnehaver er der bestemte krav om anlæg og vedligeholdelse, servitutbeplantning, som man skriver under på i forbindelse med køb af gravstedet. I urnegravsteder kan der ikke nedsættes kister. Gravstedet kan efterfølgende fornyes. Størrelsen af gravstedet skal være mindst 1 m² med plads til 4 urner.

Urnefælles er en anden form: Til forskel fra askefællesgraven (ukendt) kender man urnens placering i området. Der er græs på hele arealet, og de enkelte gravsteder er ikke afgrænset. Kirkegården vedligeholder det fælles anlæg. Gravstedet kan efterfølgende fornyes. Fredningstiden er 10 år for en urne i fællesgraven, og gravstedet skal derfor købes for mindst 10 år. Størrelsen på gravstedet er 1 m² med plads til to urner.

Brønshøj Kirkegård har en også mindre afdeling for børn - afdeling Lille B - så forældre kan vælge et gravsted til deres barn, hvor der ligger andre børn. Afdelingen er lavet i år 2010. Gravstedet købes med tre sider buksbombhæk og en forkant af granitsten. Gravstedet købes for en 10 årig periode og kan efterfølgende fornyes. I prisen for køb af gravstedet er inkluderet hæk, forkant og vedligeholdelse i hele perioden.

Fremover kan kirkegården tilbyde gravsteder med lundkarakter og - hvis planerne om en ny urnemur gennemføres - tilføje et smukt kolumbarium til rækken af gravsteder i Brønshøj.



Traditionelt kistegravsted

Et gravsted med egen, individuel afgrænsning, plantning og valg af gravsten, alt inden for vide rammer.

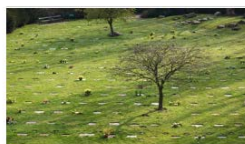
> Læs mere om traditionelt kistegravsted



Traditionelt urnegravsted

Et gravsted med egen, individuel afgrænsning, plantning og valg af gravsten.

> Læs mere om traditionelt urnegravsted



Urnefællesgrave

Et urnegravsted i et fælles anlæg, der vedligeholdes af kirkegården. Der kan vælges afdelinger med eller uden mulighed for at sætte monument på graven.

> Læs mere om urnefællesgrave



Eksempel på hvordan kolumbariemuren kan se ud

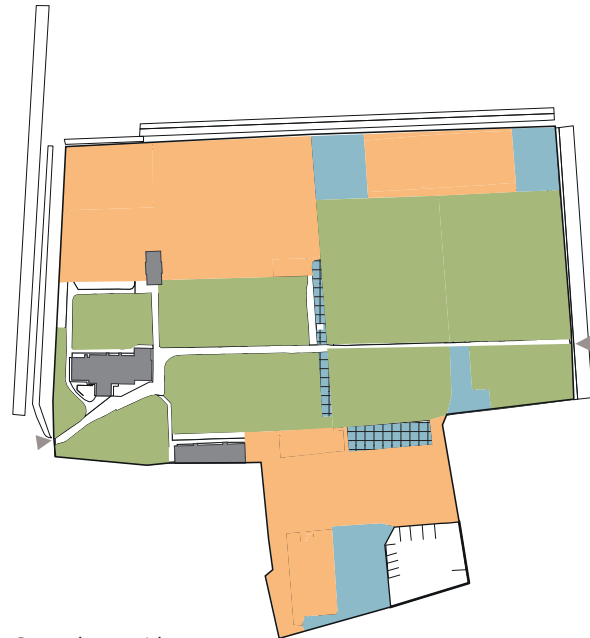
ZONERING OG URNEHAVEMODELLER

Strategien, der sigter på at arbejde i retning af en mere optimal brug af pladsen begravelsesmæssigt, kan realiseres ved at introducere en model for indretning af mindre, skærmede urnegravhaver. Disse små og intime særhaver vil erfaringsmæssigt appellere til mange brugere. Urnegravhaverne kan skabe ro og virke overskuelige for de besøgende.

Introduktionen af disse urnegravhaver er en simpel og robust model for, hvorledes pladsudnyttelsen forbedres og tomme kistegravsteder kan overgå til urnegravsteder og med tiden udgøre nye fine "haver-i-haven".

For at fremme denne strategi, bør man planlægge salget af gravstederne således, at salget koncentrerer sig i områder hvor der i forvejen er rimeligt tæt besat. Tilsvarende bør man undlade at sælge gravsteder i kistegravsområderne, hvor flere tilstødende grave allerede er hjemfaldet. Herved skabes der, over årene, mulighed for at fortætte med urner og samtidigt skabe en mere indbydende kirkegård.

På diagrammet kan den nye strategi aflæses, som en forenkling af områdeinddelingen. Disse langsigtede tiltag har fokus på at omlægge området, så det både beplantningsmæssigt - og i forhold til gravstederne - får et rationalt og en struktur for, hvordan man udnytter pladsen bedst muligt.



Grastedstyper idag

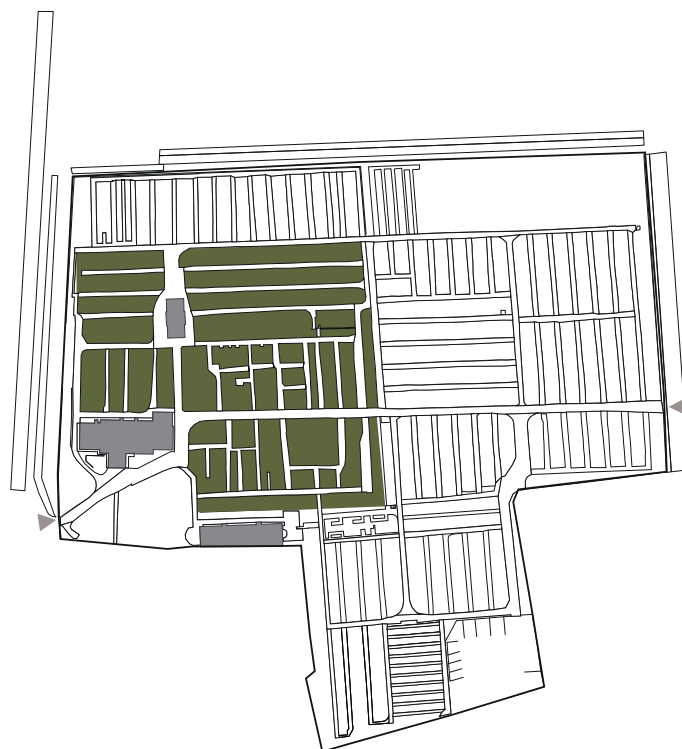


Fremtidige gravstedstyper

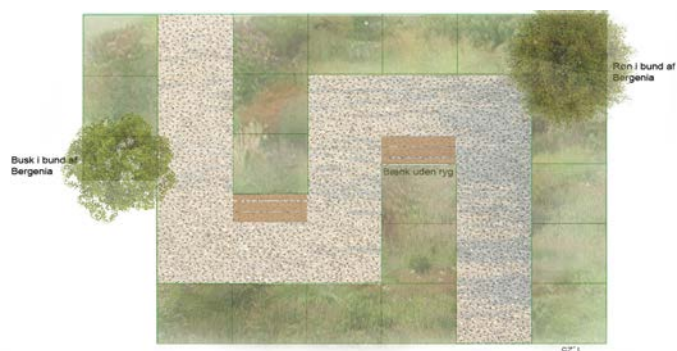
NY URNEGRAVHAVE-MODEL - LANDSBYKIRKEGÅRDEN

I landsbykirkegårdsområdet kan integreres en mangfoldighed af forskellige nye urnegravhaver, som kan bidrage til at understøtte det labyrintiske miljø.

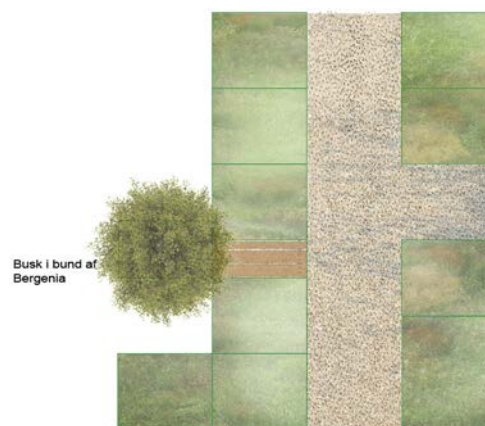
Gravsten kan både placeres langs stier, i hække om i særlige små urnegravhaver.



Diagrammet viser placeringen af kirkegårdens gamle del



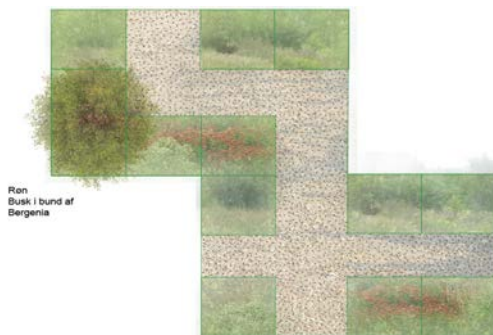
Eksempel på hvordan der man introducere nyt stisystem og urnehaver, med respekt for kirkegårdens eksisterende udtryk.



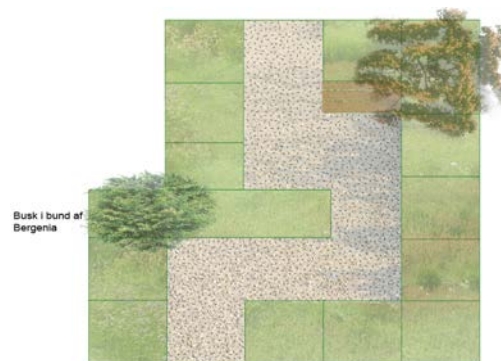
Eksempel på hvordan der man introducere nyt stisystem og urnehaver, med respekt for kirkegårdens eksisterende udtryk.



Vignetten illustrerer rumligheden på kirkegårdens gamle del og hvordan der kan introduceres urnehaver med respekt for den eksisterende karakter



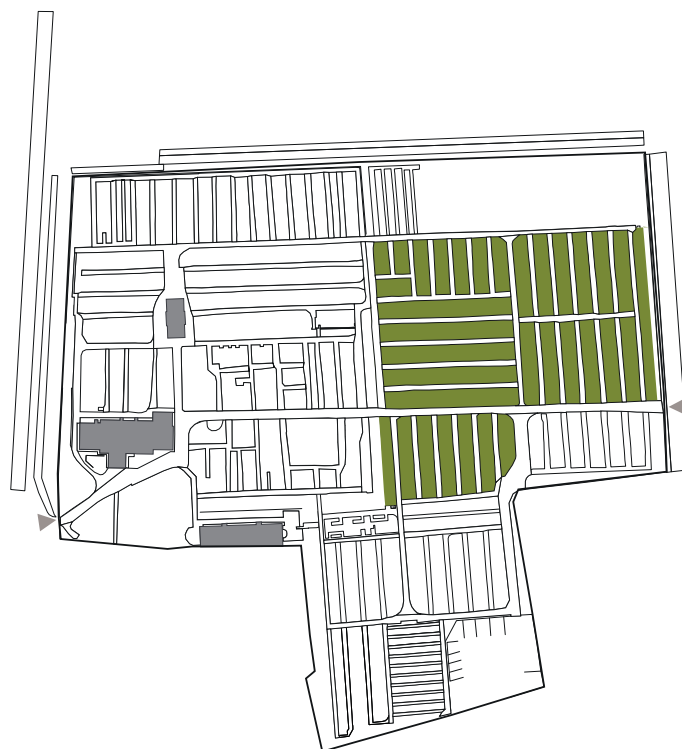
Eksempel på hvordan der man introducere nyt stisystem og urnehaver, med respekt for kirkegårdens eksisterende udtryk.



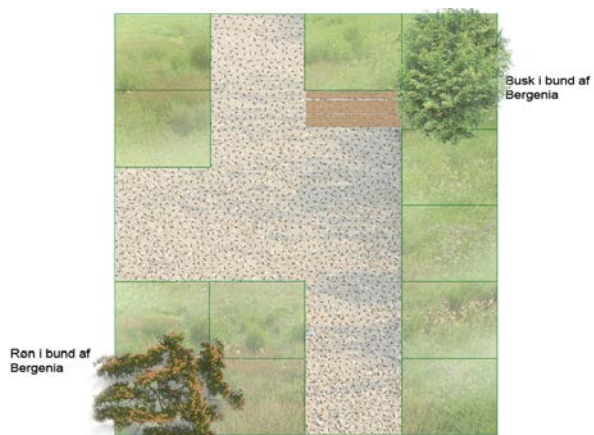
Eksempel på hvordan der man introducere nyt stisystem og urnehaver, med respekt for kirkegårdens eksisterende udtryk.

NY URNEGRAVHAVE-MODEL - DEN NYE DEL

I den klassiske og mere regulære afdeling anbefales det, at indfører urnegravhaver af enkel udformning, således at den lidt mere formelle karakter, som denne nyere del af kirkegården udstråler, understøttes og hermed sikrer det modspil til landsbykirkegården, der gør det interessant at bevæge sig rundt på Brønshøj Kirkegård



Diagrammet viser hvor der introduceres urnhaver i kirkegårdens nye del.



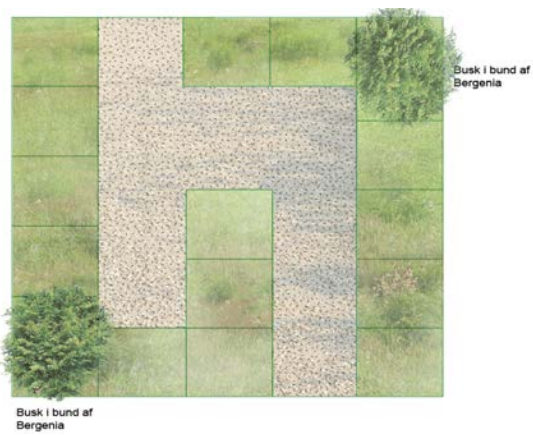
Eksempel på hvordan der man introducere nyt stisystem og urnehaver, med respekt for kirkegårdens eksisterende udtryk.



Eksempel på hvordan der man introducere nyt stisystem og urnehaver, med respekt for kirkegårdens eksisterende udtryk.



Vignetten illustrerer rumligheden på kirkegårdens nye del og hvordan der kan introduceres urnehaver i overensstemmelse med den eksisterende karakter.



Eksempel på hvordan der man introducere nyt stisystem og urnehaver, med respekt for kirkegårdens eksisterende udtryk.



JULIA ...
1854
1917

...

...