



NØRREBRO- OG HØRSHOLMPARKEN

UDVIKLINGSPLAN 2023-2028

Parker, Kirkegårde og Renhold
Teknik- og Miljøforvaltningen

NØRREBRO- OG HØRSHOLMPARKEN

UDVIKLINGSPLAN 2023-2028

**Nørrebroparken og Hørsholmparken
Udviklingsplan 2023
Oktober 2023**

Projektledelse

Projektleder: Tine Scholkmann

Teknik- og Miljøforvaltningen

Rapporten er udarbejdet af

Københavns Kommune, Teknik- og Miljøforvaltningen v.

Tine Scholkmann, Projektleder, Bynatur

Med bidrag fra medarbejdere i Teknik- og Miljøforvaltningen:

Emil Rosenstrøm og Anna Gerd Ellerbæk, Beplantningsudviklere, Bynatur

Signe Dragenberg, Byrumsforvalter, og

Mathis Gallego-Pedersen, Byrumsforvalter, Bynatur

Linnea Stern Fosdal, Landskabsforvalter og naturmedarbejder, og Cæcilie Gervin, Natursagsbehandler, Vand og VVM

Barbara Heilmann Møgelmoose, Studentermedhjælper, Bynatur

Kort og grafisk tilrettelæggelse

Kort og grafisk tilrettelæggelse er udarbejdet af Tine Scholkmann og Barbara Heilmann Møgelmoose, Teknik- og Miljøforvaltningen

Baggrundskort: Copyright Københavns Kommune

Fotos

Teknik- og Miljøforvaltningen

Publikationen

Kan downloades på www.kk.dk/publikationer

Tryk

Lasertryk.dk

Trykt på Svanemærket papir

INDHOLD

Indledning

Hovedformål for planperioden.....	8
Rekreative udviklingsmuligheder.....	9
Udviklingsmuligheder for landskab og natur... ..	9
Administrative forhold	
Beliggenhed og afgrænsning.....	11
Ejerforhold.....	11
Kort historisk rids.....	12
Fredningsforhold.....	12
Beskyttelseslinjer.....	13
Lovgivning.....	13
Kommunale planer og strategier.....	13
Retningslinjer for arrangementer, aktiviteter og benyttelse... ..	15
Klimatilpasning.....	15
Analyse af området.....	17
Rumlighed, visuelle træk og barrierer... ..	17
Bevægelsesmønstre og trafik... ..	17
Interessenter og brugere... ..	18
Funktioner og mødesteder... ..	18
Vegetation... ..	18
Biodiversitet – særlige dyre og plantearter.....	19
Invasive arter... ..	20
Udviklingsmuligheder.....	22
Rekreative udviklingsmuligheder.....	22
Udviklingsmuligheder for landskab og natur	24
Litteratur.....	28

Bilag

Bilag 1 Nørrebroparken – Eksisterende forhold	
Bilag 2 Nørrebroparken – Rekreative udviklingsmuligheder	
Bilag 3 Nørrebroparken – Udviklingsmuligheder landskab og natur	
Bilag 4 Hørsholmparken – Eksisterende forhold	
Bilag 5 Hørsholmparken – Rekreative udviklingsmuligheder og udviklings... muligheder for landskab og natur	
Bilag 6 Handleplan Nørrebro- og Hørsholmparken	
Bilag 7 Flagermus	

INDLEDNING

Denne udviklingsplan for Nørrebroparken og Hørsholmparken er gældende fra 2023 og 5 år frem. Parkerne er fredede i henhold til Naturfredningslovens bestemmelser og med deklaration af 29.10.2009.

Udviklingsplanens formål er at sikre, at områderne forbliver parker og at opretholde og muliggøre en forbedring af deres rekreative, landskabelige og biologiske værdier. Desuden skal fredningen medvirke til at almenhedens ret til færdsel fastholdes og parkernes anvendelse til fritidsformål skal sikres.

Udviklingsplanen er et administrationsgrundlag, der fastlægger, hvilke pleje- og udviklingsinitiativer, der vil være hensigtsmæssige at gennemføre for at opfylde planens vision. Et grundlæggende vilkår ved udarbejdelsen af en udviklingsplan er, at der ikke følger økonomiske midler med til realisering af de mulige udviklingstiltag. Det er derfor ikke muligt at sige, om udviklingstiltagene kan realiseres og i givet fald hvornår. Midler til realisering kan også komme fra andre end Københavns Kommune, og der kan således med kommunens tilladelse godt realiseres tiltag, der finansieres og drives af eksterne parter. Visse initiativer kan/vil desuden kræve dispensation fra fredningen eller andre tilladelser for at kunne gennemføres. Udviklingsplanen er godkendt af Teknik- og Miljøforvaltningen.

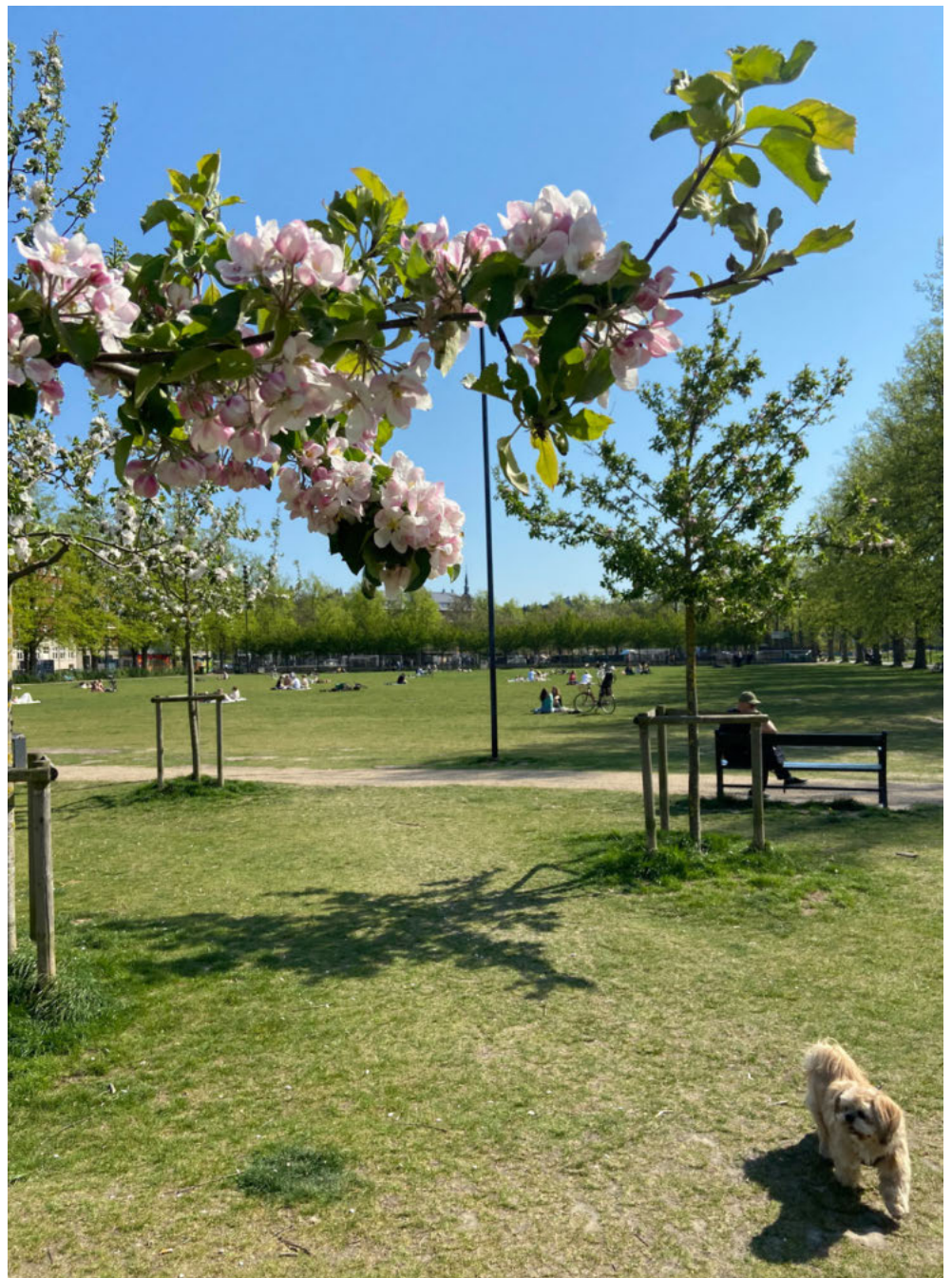
Den primære målgruppe for udviklingsplanen er Københavns Kommunes medarbejdere, der skal anvende den som administrativt grundlag for forvaltningens arbejde. Her tænkes især på byrumsforvalterne i Parker, Kirkegårde og Renhold (PKR) samt medarbejderne i Byliv og Københavns Kommunes fredningstilsyn i Bygge-, Parkerings- og Miljømyndigheden (BPM). Den sekundære målgruppe er interessenterne, som fx lokaludvalget, foreninger, organisationer og andre, der har interesse i den nuværende og fremtidige anvendelse og udvikling af området.

Udarbejdelsen af en udviklingsplan er et samarbejde mellem interne og eksterne parter. En væsentlig samarbejdspartner og høringspart er parkbrugerrådet, som for denne plans vedkommende bestod af repræsentanter fra Danmarks Naturfredningsforening, Friluftsrådet, Dansk Ornitologisk Forening, Dansk Handicap Forbund, Børne- og Ungeorganisationernes Sammenslutning, Nørrebro Lokaludvalg, Foreningen Hovedstadens Forskønnelse, Socialforvaltningen, Miljøpunkt Nørrebro, Ældrerådet, Nørrebro United, Foreningen af naboer til Nørrebroparken, AB Mercur og Cykelistforbundet.

Der er afholdt to parkbrugerrådsmøder i forbindelse med udarbejdelsen af planen. Ydermere har der været afholdt et parktræf i april 2019, som er et offentligt møde, hvor alle kan deltage og komme med input, her deltog ca. 20 personer. Stor tak til parkbrugerrådet for en meget engageret indsats!

Planen blev første gang forelagt Det Grønne Råd i København i september 2020. Herefter blev den påklaget til Fredningsnævnet af Danmarks Naturfredningsforening på grund af den planlagte kunstgræsbane nord for den eksisterende. Samtidig sendte Københavns Kommune en dispensationsansøgning for kunstgræsbanen til Fredningsnævnet. Fredningsnævnet behandlede begge sager samtidig og godkendte udviklingsplanen og dermed også kunstgræsbanen. Herefter blev det påklaget til Miljø- og Fødevarerklagenævnet, som gav Danmarks Naturfredningsforening medhold. Kunstgræsbanen kan derfor ikke etableres.

Det Grønne Råds sammensætning kan ses på Københavns Kommunes hjemmeside og denne plan vil efter offentliggørelsen kunne downloades ligeledes på Københavns Kommunes hjemmeside www.kk.dk.



HOVEDMÅL FOR PLANPERIODEN

Nørrebroparken og Hørsholmparken er lokalparker for borgerne omkring parkerne, de bruges blandt andet til afslapning, spil og leg, hundeluftning og gennemfart. Det overordnede formål med områdets udvikling er at skabe en god balance mellem rekreativ anvendelse og bevarelse og styrkelse af områdets naturværdier.

Udviklingsmulighederne gennemgås herunder samt i kapitel 5.

Udviklingsmulighederne i de orange bokse omhandler rekreative tiltag. Udviklingsmulighederne i de grønne bokse omhandler tiltag for landskab og natur.

For listen af udviklingsmuligheder gælder, at:

Tiltag markeret med * kræver en vurdering af, hvorvidt det kun kan gennemføres på baggrund af en dispensation fra fredningen.

Rekreative udviklingsmuligheder

Rekreative udviklingsmuligheder

Gangsti i Hørsholmparken ved siden af cykelstien kan forsættes i Nørrebroparken

Hundegård ved Hillerødgade kan gøres mindre

Der kan udlægges stammer i hundegården i Nørrebroparken

Den nye hundegård kan deles op i flere rum

Der kan udlægges stammer i hundegården i Nørrebroparken

Der kan etableres vandpost ved bord/bænkesæt ved Stefansgade

Der kan anlægges en terrasse bag huset på legepladsen

Nedsænkede affaldscontainere kan anlægges*

Klokkeårnene kan males

Der kan etableres et nyt skur på legepladsen til redskaber i stedet for de tidligere

Den eksisterende belysning på kunstgræsbanen kan forbedres

Tavler med historiske oplysninger om parken fx på hegn til kunstgræsbane kan opsættes

Udviklingsmuligheder for landskab og natur

Udviklingsmuligheder for landskab og natur

Umiddelbart syd for hundegården i Nørrebroparken, og øst for alléen, kan der etableres busketter med skyggetolerante buske og høje busktræer samt bede med roser

På sigt kan der etableres ny beplantning i og omkring hundegården i Nørrebroparkens nordlige område øst for lindealléen

Busketterne langs Krogerupgade kan udvikles til bredere og mere diverse busketter ved indplantning af skovbrynsarter i busk- og mellemlag samt træer i enkelte busketers kronelag

Bærmisplerne i Nørrebroparken kan udtynnes

Genindplantning i lindetræerækkerne og lindealléen i Nørrebroparken kan foretages når der er lys og plads

Beplantningen på beskyttelsesrummene kan på sigt udskiftes ved udtynding, fældning og indplantning til en lavere, mere artsrig og åben beplantning. Her kan ryddes fx snebær, elm, ahorn og spidsløn

Der kan indplantes busktræer eller træer i parkens østlige side ved markedshallen

Der kan indplantes buske og træer med frugt/nødder til sankning for brugerne nord for træerækken af langnålet ædelgran

Rosenhaven kan genetableres i Nørrebroparken

Der kan fjernes små træer bag huset på legepladsen

Der kan plantes buske i trekanten bag huset på legepladsen

Der kan plantes fritstående træer på den sydlige del af solplænen

Voldene kan fjernes i forbindelse med genplantning af træer

Der kan etableres blomstereng på udvalgte steder i parkerne

Der kan opsættes fuglekasser og insekthoteller

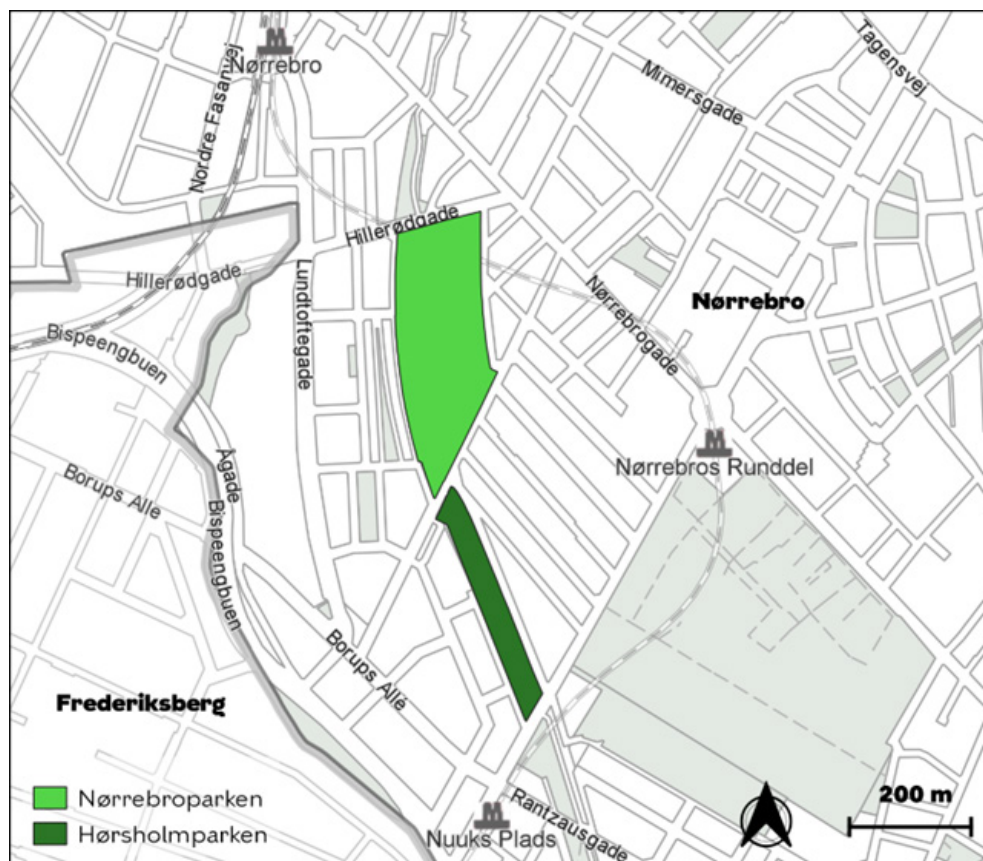


SKOD ER SKRALD

ADMINISTRATIVE FORHOLD

Beliggenhed og afgrænsning

Nørrebroparken og Hørsholmparken, som ligger i den vestlige del af Nørrebro, er afgrænset af Nordbanegade, Hillerødgade, Krogerupgade, Hellebækgade, Jagtvej og Hørsholmgade. Mellem de to parker, der er hhv. ca. 4,9 og 1,6 ha., løber Stefansgade.



Ejerforhold

Nørrebroparken består af matriklerne 7000cd og 6374 (Udenbys klædebo kvarter, København) og i Hørsholmparken består matriklerne af 7000bh, 5290, 2394, 6272, 5289 og 172c (Udenbys klædebo kvarter, København). Alle matrikler er ejet af Københavns Kommune.

Kort historisk rids

Begge parker ligger på et område, der tidligere var den gamle Nørrebro Station. Arealet blev frigjort, da jernbanen blev nedlagt i 30'erne og erstattet af S-tog. Borgerrepræsentationen besluttede herefter, at området skulle anvendes rekreativt. Her blev blandt andet opført soppebassin og i 50'erne oprettede Danske Kvinders Samfundstjeneste en "børneparkering", hvor børn kunne blive passet for 30 øre i timen, som en håndsrækning til travle hjemmegående mødre. I en af dækningsgravene blev anlagt toilet og læ for børnene. I starten af 60'erne opførte man en bemandedt legestue på legepladsen. I 1989 blev den gamle legeplads ombygget, så man fik en bemandedt legeplads, som vi kender i dag.

Parken blev renoveret i 2007, og indeholder forskellige former for aktivitetsmuligheder. I forbindelse med fornyelsen af Nørrebroparken, opstod fodboldklubben Nørrebro United. Formålet med klubben er at skabe en lokal forening, der tiltrækker flerkulturelle og etnisk danske børn med henblik på sundhedsmæssige, sociale og alment dannende udvikling.

Den grønne cykelrute, der løber gennem parken, følger det gamle jernbanespor mellem Nørrebro og Frederiksberg.

Den nordlige del af Nørrebroparken har været byggeplads under anlæggelse af Metro Cityringen, men er nu genetableret som park.

Fredningsforhold

Nørrebroparken og Hørsholmparken er begge omfattet af kendelsen om fredning af ti parker i Københavns Kommune af 29. oktober 2009.

Fredningens overordnede formål fremgår af § 1:

- at sikre parkerne som parkområder
- at opretholde og muliggøre en forbedring af områdernes rekreative, landskabelige og biologiske værdier under hensyntagen dels til anvendelsen til fritidsformål, dels til den historiske baggrund for områdernes udformning.
- at fastholde og regulere almenhedens ret til færdsel i områderne og sikre områdernes anvendelse til fritidsformål.

I fredningens efterfølgende generelle bestemmelser reguleres arealernes anvendelse og tilstand, herunder mulighederne for at opføre bebyggelse og lave terrænændringer.

Københavns Kommune er plejemyndighed med ansvaret for at udarbejde en pleje- og udviklingsplan for det fredede område.

En pleje- og udviklingsplan skal redegøre for de plejeforanstaltninger, som påtænkes i planens gyldighedsperiode, der for første plan er 5 år, hvor efterfølgende planer er gyldige i 10 år. I planen redegøres der endvidere for eventuelle ændringer i almenhedens adgangsret samt retningslinjer for udseende og placering af byggeri og tekniske anlæg, der ønskes opført, samt for placering, belægning og bredde afveje og stier, der ønskes anlagt.

Plejemyndigheden kan uden pleje- og udviklingsplan tillade, at der kan foretages ombygninger og mindre tilbygninger eller opføres mindre bygninger, for eksempel toiletter, på maksimalt 20 m².

Uenighed om plejeplanens indhold kan, af kommunen og de høringsberettigede organisationer Danmarks Naturfredningsforening og Friluftsrådet, forelægges for Fredningsnævnet til afgørelse.

For Nørrebroparken og Hørsholmparken er der i fredningens § 10 særlige bestemmelser, der omhandler mulighed for bebyggelse, nedrivning af værkstedsbygninger og de fredede fortovsarealer med lindeallé omkring Nørrebroparken.

Beskyttelseslinjer

Der er ingen beskyttelseslinjer i området.

Lovgivning

Hele området ligger inden for byzone i planloven.

Kommunale planer og strategier

Kommuneplan 2019

Parkerne er i Kommuneplan 2019 udpeget som et O1-område, der anvendes til sports- og fritidsanlæg, parker, herunder forlystelsesparker, legepladser, kirkegårde, naturområder, kolonihaver samt de til områderne hørende drifts- og servicefunktioner. Faciliteter og service for publikum, herunder serviceerhverv, der understøtter publikumsbenyttelsen, skal indpasses under hensyn til helheden.

Biodiversitet i København - en strategi

Med Københavns Kommunes biodiversitetsstrategi ønsker man at igangsætte et langsigtet og vedvarende fokus på forbedring af naturens vilkår i byen, og man ønsker at understøtte de potentialer og kvaliteter, som naturen kan bidrage med.

Biodiversiteten i København skal højnes i samspil med byens øvrige større dagsordener og skal være en fast del af Københavns bynatur-, byudviklings- og klimatilpasningsdagsorden på tværs af arealmæssige ejerforhold. Samtidig skal strategien være med til at realisere FN's verdensmål og sikre en bæredygtig by, hvor biodiversitet medvirker til at styrke byens sociale, økonomiske, sundheds- og miljømæssige udvikling. Man skal arbejde smartere med biodiversitet, og derfor skal strategiens mål omsættes til virkelighed i fællesskab med københavnere, byens øvrige aktører og besøgende, samt ved at indarbejde målrettede indsatser i kommunens eksisterende planer, værktøjer og arbejdsgange.

Mere end 13.000 københavnere har gennem en borgerinddragelsesproces givet deres input og kommentarer til udarbejdelsen af strategien.

Danmarks Naturfredningsforeningen har i tæt samarbejde med Københavns Kommune bidraget til strategien ved at stille deres faglige ekspertise til rådighed for borgerinddragelsesprocessen og ved at komme med input til selve strategien. Strategien sigter frem mod 2050, men allerede i de kommende år er det Københavns Kommunes ambition

at prioritere midler, der kan understøtte en grønnere by med højere biodiversitet.

Strategien sætter retningen for, hvordan Københavns Kommune skal arbejde på at sikre højere bio-diversitet, større artsrigdom og mere og bedre natur i københavnernes hverdag frem mod 2050. Dette skal ske ved at realisere Københavns Kommunes og Danmarks Naturfredningsforenings vision om:

At vende tilbagegangen af arter i København, sikre alle københavnere adgang til natur og naturoplevelser, samt sikre viden og uddannelse om biodiversitet.

København Kommune har fastsat en række mål frem mod 2050. Der er fastsat mål for hvert enkelt af de fire temaer og mål, der går på tværs af temaerne.

Københavns Kommune vil i løbet af strategiens første periode få et bedre overblik over Københavns eksisterende bio-diversitet. Det kan betyde, at de nuværende mål revideres, og at der udarbejdes konkrete og mere ambitiøse målsætninger for de enkelte temaer.

Tema 1: At forbedre og bevare den eksisterende biodiversitet

Tema 2: At skabe ny biodiversitet i byen

Tema 3: At understøtte viden og uddannelse om natur og biodiversitet

Tema 4: At skabe frivillige fællesskaber om biodiversitet

Strategi for bynatur i København 2015-2025

Strategien blev vedtaget i maj 2015. Indarbejdelse af strategien i udviklingsplanen er et led i kommunens arbejde for et grønnere København. Planens visioner er:

- At skabe mere bynatur i København
- At øge kvaliteten af bynatur i København

Begrebet 'bynatur' er i strategien en fælles betegnelse for alle levende væsner og vækster, som lever og findes i byen. Strategien opererer med de tre overordnede typer af grønne rum i byen, hvori bynaturen findes. De tre typer er 'By- og gaderum', 'Parker og kirkegårde' og 'Naturområder'. Desuden er der defineret fem kvalitetsparametre: Biodiversitet, klimatilpasning, funktionalitet, rumlighed og plejeindsats.

Plads til naturen – strategi for biologisk mangfoldighed i København

Strategiens mål er at skabe tiltag, der øger biodiversiteten i byen, der skal bidrage til at øge naturindholdet og forbedre vilkårene for vilde dyr og planter i byen.

Lokalplanlægning

Der er ingen lokalplaner for området.

Københavns Kommunes Træpolitik 2018-2025

Københavns Kommune vedtog i 2018 en træpolitik med det formål at sikre en prioritering af både nye og eksisterende træer i København - dog uden, at det hindrer en udvikling af byen. Principperne i træpolitikken medtænkes i planerne for beplantningsudvikling i planområdet.

Træpolitikens fem principper:

- Princip #1: Eksisterende træer skal som hovedregel bevares
- Princip #2: Eksisterende træer, der fældes, skal erstattes medmindre det ikke er fysisk muligt
- Princip #3: Der skal plantes flere træer i København
- Princip #4: Der skal sikres gode vækstvilkår for både nye og eksisterende træer i København
- Princip #5: Der skal sikres et varieret træartsvalg i København

Retningslinjer for arrangementer, aktiviteter og benyttelse

Afholdelse af større arrangementer, offentlige arrangementer, filmoptagelser og lign. kræver tilladelse fra Københavns Kommune. I disse parker findes der ingen specifikke retningslinjer, men generelle retningslinjer findes her: <http://www.kk.dk/arrangementer>. Al form for salg og tjenesteydelser kan kun tillades fra boder og lign. samt ved arrangementer og forudsætter også tilladelse fra Københavns Kommune fra ovenstående adresse.

Retningslinjer for benyttelse	
Hunde	Hunde er velkommen i området, men skal føres i snor. Det er tilladt at lade sin hund løbe frit i hundegårdene (se bilag 1)
Bilkørsel og parkering	Kun med særlig tilladelse
Cykling	Ikke tilladt medmindre andet er skiltet

Klimatilpasning

I Københavns Kommunes skybrudsplan er der skitseret et skybrudsprojekt (VEL 29) i den sydlige del af Nørrebroparken og i hele Hørsholmparken.

Behovet for skybrudssikring har dog i forbindelse med udarbejdelse af masterplan for Korsgade skybrudsgren vist sig at være anderledes. De nuværende planer er derfor at forsinke ca. 3000 m³ skybrudsvand i Nørrebroparken nord for den eksisterende kunstgræsbane. Om forsinkelsen skal ske på terræn eller i faskiner er ikke fastlagt endnu.



ANALYSE

Rumlighed, visuelle træk og barrierer

Nørrebroparken og Hørsholmparken strækker sig i forlængelse af hinanden mellem Hillerødgade og Jagtvej kun adskilt af Stefansgade. De to parker er kilet ind mellem to blokke af bygninger.

Parkerne er åbne rum indrammet af hække og træerækker. Rammerne gør, at man oplever byens bygninger, men alligevel føler sig omsluttet af det grønne. De åbne rum er opdelt af træerækker, der bryder parkens åbne struktur op i mindre parkrum, som giver en masse anvendelsesmuligheder for brugerne for eksempel til rekreation, sport, leg og arrangementer. De to parkers gennemskærende form røber områdets tidligere funktion som jernbane- og stationsareal. De nye parkers klokketårne refererer til den historiske brug af arealet. I dag er parkerne stadig en vigtig færdselsåre i den københavnske trafik på grund af cykelstien, der er den røde tråd, der sammen med rækkerne af træer, skaber sammenhæng mellem de to parker.



Nørrebro jernbanestation set fra Hillerødgade. Kilde 4.

Bevægelsesmønstre og trafik

I begge parkers nordlige side løber den gennemgående cykelsti, der forbinder nordvest med Vesterbro over Frederiksberg. Cykelstien er tæt trafikeret. I Hørsholmparken er der fortovej ved siden af cykelstien, mens man i Nørrebroparken ledes over på den gennemgående allé, der ligger i midten af parken. Begge parker opdeles af stier til gående på tværs.

Interessenter og brugere

Parken anvendes primært af lokale borgere, dog kan den tiltrække folk længere fra om sommeren, da det er et populært mødested for unge mennesker, når solen skinner. Legepladsen trækker mange børnefamilier, og der er mange hundeluftere. Ellers bruges parken af de omkringliggende institutioner, som vuggestuer, børnehaver og skoler. Særligt kunstgræsbanen er meget brugt både af skolebørn og af fodboldklubben Nørrebro United.

Ydermere bruges parkerne, særligt området omkring legepladsen, til hashsalg.

Funktioner og mødesteder

Begge parker er oplagte mødesteder med mange muligheder for ophold og generelt er græsplænerne fyldte på varme sommerdage af folk, der hygger sig og spiller bold.

I Hørsholmparken findes "markedshallen" midt i parken ud for Nivågade. Den bruges ofte til arrangementer og aktiviteter med behov for læ. En ulempe er dog, at taget forstærker lyde, så man hører sammenkomster i det omkringliggende område, særligt om aftenen/natten ved spontane fester kan det være generende.

I Nørrebroparken mødes mange ved bord/bænkeområdet ved Stefansgade, ligesom den bemandede legeplads altid har gæster.

Vegetation

Træer og beplantning

Nørrebroparken og Hørsholmparkens vegetation består primært af hække og træerækker og i mindre grad af busketter. Træerækkerne står typisk på jordvolde, som brugerne sidder op ad og går på og det øger slidet på græsset. Formålet med beplantningerne er, at skabe rum i parken, men også at nedsætte vindhastigheden ved at skærme af. Det skaber overskuelige og åbne parkrum og forbedrer mikroklimaet. Inspirationen til de tværgående træerækker stammer fra landbrugets levende læhegn. Landbrugets levende læhegn har typisk flere vegetationslag (busklag, mellemlag og et kronelag) og arter. De to parkers træerækker består blot af et kronelag, en enkelt art og en generation.

NØRREBROPARKEN

Nørrebroparken er omkranset af hække, busketter og træerækker. Der er kun i begrænset omfang busketter inde i selve parken. Mod sydøst vender parkens bemandede legeplads ryggen mod vejen, mens den åbner sig mod parken. En trekantet, større gruppe mandshøje busktræer af bærmispel med små stier igennem skaber et massiv i midten af parken, der har en lukket karakter. Indenfor parkens fredningsgrænse er der også gadetræer. Det er de dobbelte linde-træerækker, som danner parkens grønne væg mod Stefansgade, Nordbanegade og Hillerødgade, som stammer fra parkens oprindelige plan fra 1935. Mod vest danner et opdelt bælte af hækformede busketter og en lang træerække kant til Krogerupgade. Inde i parken er der flere træerækker samt enkelte solitære træer og grupper af solitære træer. Herudover er der grupper af træer i den nordlige del af parken, som er plantet i forbindelse med metrobyggeriet.

Busketter består fortrinsvis af elm, robinie, dronningebusk, hyld, bøg, liguster, fjeldribs og slåen, mens hækkene er liguster og bøg.

De dobbelte linde-trærækker og linde-alléen i midten af parken stammer fra den oprindelige park. Nogle træer i de dobbelte trærækker på de nordlige, sydøstlige og østlige kanter er nyplantede.

Hovedparten af de tværgående trærækker, samt den tætte, trekantede gruppe af bærmispel stammer fra GHB Landskabsarkitekters fornyelsesplan fra 2007. Dertil er der blevet indplantet nye træer i 2019 i arealet ved metroen. Det er rækker af lærk og syren foruden solitære træer og trægrupper.

Alle træerne i parken er blevet stammet op. Træerne er sølvpil, kirsebær, fyldblomstret kirsebær, poppel, japansk lærk, serbisk gran og syren. Derudover er der små grupper af træer af eg, sølvløn, fuglekirsebær og hestekastanje, foruden eksisterende solitære sølvløn, pil og poppel, sorter af spiseligt æble, skovfyr, kinesisk tuja og ungarsk eg. Træerne i de dobbelte trærækker og i alléen er alle kejserlind.

HØRSHOLMPARKEN

Hørsholmparken indeholder grønne plæner og tværgående let buede trærækker, større grupper af træer foruden to dækningsgrave. Parkens kanter består hovedsageligt af hække og tilhørende trærækker.

Hørsholmparkens kanter er tjørnehække mod vest og øst. Parkens to dækningsgrave har busketter med bl.a. hyld, rose, kornel, snebær, skovranke, elm og ahorn.

Der står trærækker af sølvløn i yderkanten af Hørsholmparken. Derudover deler trærækker af sølvpil, langnålet ædelgran, rødæl og ask parken op i mindre rum. Der er også solitære eg, ask, spidsløn, platan og robinie. Nogle af disse står tæt eller i små grupper.

Græs

Parkerne har i dag i dag en mosaik af græstyper. De største arealer er brugsplæne til ophold, desuden er der mange boldbaner samt enkelte blomster og fælledgræsarealer, der typisk slås én gang om året. Alle områder under træernes kroner holdes som langt græs for så vidt muligt at undgå påkørselsskader ved græsklipning. Dog slides græsset ofte af ophold, så det ikke fremstår langt.

Biodiversitet - særlige dyre og plantearter

Flagermus

Alle arter af flagermus er omfattet af habitatdirektivets bilag IV. Flagermus findes næsten overalt, men områder med gamle træer, grænser mellem løvskov og åbent land o.l. har større tætheder end andre steder. I København Kommune kendes 5 arter med bestande (vandflagermus, troldflagermus, dværgflagermus, brunflagermus og skimmelflagermus). I byen er parker med gamle træer særligt vigtige. Nogle arter af flagermus

er dog ikke tilknyttet træer, men benytter i stedet menneskeskabte levesteder som bygninger, kældre og gruber.

Mange danske flagermusarter benytter hulheder i gamle træer som sommer- og vinteropholdssteder. Hver art har særlige krav til levestedet (fx dets temperatur), og i sommerperioden flytter flagermusene jævnligt rundt mellem flere opholdssteder, så de hele tiden har de helt rigtige forhold. Idet kun forholdsvis få gamle træer derudover opfylder flagermusenes krav, er der behov for et bredt udvalg af gamle træer for at sikre bestande af de arter, som har opholdssteder i træer. Det er derfor nødvendigt at bibeholde gamle træer samt at sikre en jævn tilgang af nye træer, som på sigt kan afløse de gamle.

Undersøgelsen af Nørrebroparken blev udført i sommeren 2019. Tiden arbejder for flagermusene i Københavns unge parker, hvortil Nørrebroparken hører. Træerne vil blive ældre og derved få flere potentielle flagermus strukturer såsom hulrum, spættehuller og knækkede grene. Der blev ikke fundet nogle ynglekolonier. Der blev observeret fouragerende dværgflagermus, troldflagermus og brunflagermus. Se bilag 7 for billeder af træer med flagermuspotentialer.

Invasive arter

Der er ingen invasive arter i parkerne. Men gyldenris, japansk pileurt, lundgylden kan let sprede sig hertil.



UDVIKLINGSMULIGHEDER

I dette afsnit gennemgås de udviklingsmuligheder der kan udføres i planperioden i de to parker. Udviklingsmulighederne er delt op i rekreative udviklingsmuligheder og udviklingsmuligheder for landskab og natur. Udviklingsmulighederne for parkerne se på bilagene 2, 3 og 5, mens handleplanen for udvikling af plejen ses på bilag 6.

Parkerne er brugsparker, og det er fortsat hovedmålet for de to parker, at de skal bevares som sådan, derudover er det ønsket at øge naturindholdet i parkerne.

Rekreative udviklingsmuligheder

Adgangsforhold og tilgængelighed

Gangsti i Hørsholmparken ved siden af cykelstien kan forsættes i Nørrebroparken

Der er en manglende sammenhæng mellem gangstierne i de to parker. I dag skaber det problemer, fordi brugerne går fra gangstien i Hørsholmparken og videre over på cykelstien i Nørrebroparken. Man skal gå over til lindealléen, der er midt i Nørrebroparken, og det er ikke alle, der gør eller ved det. Derfor kan stien fra Hørsholmparken forlænges over i Nørrebroparken. Løsningen skal gerne sigte mod ikke at give yderligere fast belægning i parken.

Funktioner og mødesteder

Hundegård ved Hillerødgade kan gøres mindre

Der kan udlægges stammer i hundegården i Nørrebroparken

Den nye hundegård kan deles op i flere rum

Hundegården ved Hillerødgade kan gøres mindre. Argumentet er, at den er for stor, og derfor går folk ikke ind og fjerner hundenes efterladenskaber. Samtidig er det kommet bag på mange, at den er blevet i den størrelse, og man vil hellere have rekreativt areal til mennesker.

Der kan udlægges stammer i hundegården, så hundene kan bide i disse i stedet for de levende træer. Der skal gerne være sidegrene og kviste på.

Hundegården kan opdeles i flere rum således, at man kan adskille store og små hunde eller aggressive og rolige hunde. Samtidig giver det bedre overblik for ejerne, hvad hundene laver, fx afføring, man skal samle op. Det vurderes, at hundegården er blevet i en størrelse, hvor det godt kan lade sig gøre at dele den op.

Bygninger og tekniske installationer

Der kan etableres vandpost ved bord/bænkesæt ved Stefansgade

Der kan anlægges en terrasse bag huset på legepladsen

Nedsænkede affaldscontainere kan anlægges*

Klokketårnene kan males

Der kan etableres et nyt skur på legepladsen til redskaber i stedet for de tidligere

Den eksisterende belysning på kunstgræsbanen kan forbedres

Der kan der opsættes en vandpost ved grillområdet ved Stefansgade, så der fx kan slukkes engangsgriller.

Bag huset på legepladsen kan der anlægges en terrasse i stil med den, der er foran huset, så man indefra kan gå direkte ud uden at skulle et trin ned.

Der kan etableres nedsænkede affaldscontainere i parken i stedet for de affaldskurve, der står i dag. Disse har et større volumen og med det store besøgstal, der er i parkerne, særligt på sommerdage, så kan det afhjælpe en del af affaldsproblemet i parkerne.

De såkaldte klokketårne, de gule betoncylindre med ur på, kan males.

Der kan etableres et nyt redskabsskur på den bemandede legeplads i stedet for de to eksisterende, der trænger til udskiftning. Det samlede m² på er det samme blot samlet i et skur på 38 m².

Den eksisterende belysning på kunstgræsbanen kan forbedres, således den er mere til gavn for brugerne og mindre generende for naboerne. Som belysningen er nu, oplyser den ikke hele banen, og samtidig er den generende for naboerne, der bliver blændet i deres lejligheder.

Skiltning og information

Tavler med historiske oplysninger om parken fx på hegn til kunstgræsbane kan opsættes

Nørrebroparken har en historisk fortælling, som kunne berettes. Dette kunne ske på tavler mm., som evt. kunne sættes op på hegnet ind til kunstgræsbanen.

Udviklingsmuligheder for landskab og natur

Bevoksninger, træer, busktræer og træerækker er generelt ensartede og ensaldrede i de to parker. Forskelligartede og -aldrende bevoksninger, der går helt ned til jordoverfladen er væsentlige for at skabe gode livsbetingelser for dyrelivet. Varierede bevoksninger kan fungere som fødegrundlag, mikroklima, gemmesteder og steder til redebygning. Opstamning af træer og buske betyder udtørring af jorden, og bør derfor undgås, hvor formålet er at forbedre forholdene for dyr og planter. Sliddet i parken er meget højt, fordi der er mange brugere. Udviklingstiltagene rettes mod at forbedre forholdene for den eksisterende beplantning eller for kommende generationer af beplantning og bør generelt sigte mod at forøge mængden og forskelligheden af træer og buske for at øge biodiversiteten og robustheden af beplantningen. Især vil indplantning af flere hjemmehørende træer og buske kunne øge biodiversiteten, da disse har langt flere andre arter (insekter, svampe osv.) tilknyttede end de eksotiske arter.

Buske og træer

Umiddelbart syd for hundegården i Nørrebroparken, og øst for alléen, kan der etableres busketter med skyggetolerante buske og høje busktræer samt bede med roser

På sigt kan der etableres ny beplantning i og omkring hundegården i Nørrebroparkens nordlige område øst for lindealléen

Busketterne langs Krogerupgade kan udvikles til bredere og mere diverse busketter ved indplantning af skovbrynsarter i busk- og mellemlag samt træer i enkelte busketers kronelag

Bærmisplerne i Nørrebroparken kan udtyndes

Genindplantning i lindetræerækkerne og lindealléen i Nørrebroparken kan foretages når der er lys og plads

Beplantningen på beskyttelsesrummene kan på sigt udskiftes ved udtynding, fældning og indplantning til en lavere, mere artsrig og åben beplantning. Her kan ryddes fx snebær, elm, ahorn og spidsløn

Der kan indplantes busktræer eller træer i parkens østlige side, ved markedshallen

Der kan indplantes buske og eller træer med frugt/nødder til sankning for brugerne nord for træerækken af langnålet ædelgran

Rosenhaven kan genetableres i Nørrebroparken

Der kan fjerne små træer bag huset på legepladsen

Der kan plantes buske i trekanten bag huset på legepladsen

Der kan plantes fritstående træer på den sydlige del af solplænen

Voldene kan fjernes i forbindelse med genplantning af træer

I den nye hundegård, hvor rosenhaven tidligere lå, er der mange nyplantede træer og buske. Erfaringen viser, at planter sjældent overlever i hundegårde, fordi de ikke kan klare de store mængder hundeurin. På sigt kan der etableres ny beplantning til at erstatte den tidligere rosenhave i Nørrebroparkens nordlige område øst for lindealléen, som er området ved den nye hundegård i parkens nordlige del. Her kan der etableres indrammende busketter på området nordlige og sydlige kanter.

Se handleplanen på bilag 6

Nørrebroparken har en del busketter, men de er smalle og fungerer dårligt som gemmesteder for dyrelivet. Busketterne langs Krogerupgade kan derfor med fordel udvides og udvikles til bredere og mere forskelligartede busketter ved indplantning af skovbrynsarter i busk- og mellemlag samt enkelte træer i busketternes kronelag. Der skal tages hensyn til eksisterende træer.

Den trekantede bærmispel-gruppe blev plantet i 2007 for at skabe en opstammet 'åben' skov til børn. Bærmispelene er ved at vokse sammen, men har ikke fået højden til, at de kan opstammes, derfor kan der løbende tyndes ud i gruppen af bærmispel.

Alle træerne er blevet opstammet med henvisning til spørgsmål om utryghed og utilsigtet brug af parken. Det giver et ensartet indtryk, og udtørrer jorden under træerne. Hvor der er plads, skal nyplantede træer bevares med kronen helt ned til jorden, for at opnå variation i beplantningen.

De dobbelte linderækker og lindealléen genplantes løbende, når der er lys og plads nok. Genindplantning kan foretages når der opstår større sammenhængende huller.

Der er et stort ønske om at genetablere den rosenhave, der tidligere lå i Nørrebroparken før området blev inddraget til metrobyggeri. Der kan anlægges en rosenhave/rosenbusketter i området, hvor den gamle lå - uden for hundegården.

Busketterne på beskyttelsesrummene bliver indimellem foryngelsesbeskåret. Målet er at beholde en lavere beplantning med større artsdiversitet. Her kan ryddes snebær, elm, ahorn og løn, mens udvalgte træer og buske, der skygger mindre og har flere bær og blomster, som for eksempel hyld og roser, kan få lov at blive store.

Træer er den primære beplantningstype i Hørsholmparken. Der er plads til enkelte flere træer i parkens østlige side ved markedshallen. Her kan der indplantes enkelte solitære busktræer eller træer.

Nord for træerækken af ædelgran lå tidligere en byhave. Den kan genetableres, hvis en ny kontrakt tegnes. Indtil da, kan der plantes ind med frugttræer og bærbuske til sankning for at videreføre ånden fra byhaven.

Voldene under eksisterende træer kan fjernes i forbindelse med genplantning af træer, når det skønnes, at det vil sikre en bedre etablering og vækst af træerne. Erfaringen viser, at jorden omkring træerne på voldene tørre ud og træernes rødder bliver eksponeret.

Græs

Der kan etableres blomstereng på udvalgte steder i parkerne

Alle områder med langt græs eller blomstereng bør slås med opsamling mellem oktober og april for at øge mængden af urter og blomster i græsset.

Parken har et generelt højt brugstryk, og der er stort behov for de brugsplæner, der er. Hvor parkens brugstryk ikke er højt, kan der sås blomster for at forøge biodiversiteten i parken – for eksempel nord for beskyttelsesrummene. Syd og øst for træækken af langnålet ædelgran, kan der også etableres blomstereng. Se yderligere i handleplanen i bilag 6.

Biodiversitet

Der kan opsættes fuglekasser og insekthoteller

Der kan opsættes fuglekasser for at fremme bestanden af hulrugende fugle og insekthoteller for at styrke en genetablering af den naturlige insektfauna.



LITTERATUR

Kilde 1: Tidsskriftet LANDSKAB, danske Landskabsarkitekter, 08 2007 88. årgang, side 18-204.

Kilde 2: Fredningen for 10 københavnske parker: <https://www2.blst.dk/nfr/08104.00.pdf>

Kilde 3: Kærsgaard, I. & Middleton, N. (2019): Flagermusregistreringer i udvalgte parkeri København 2019, Københavns Kommune

Kilde 4: Nørrebro Lokalhistoriske Forening: <http://noerrebrolokalhistorie.dk/kort/>



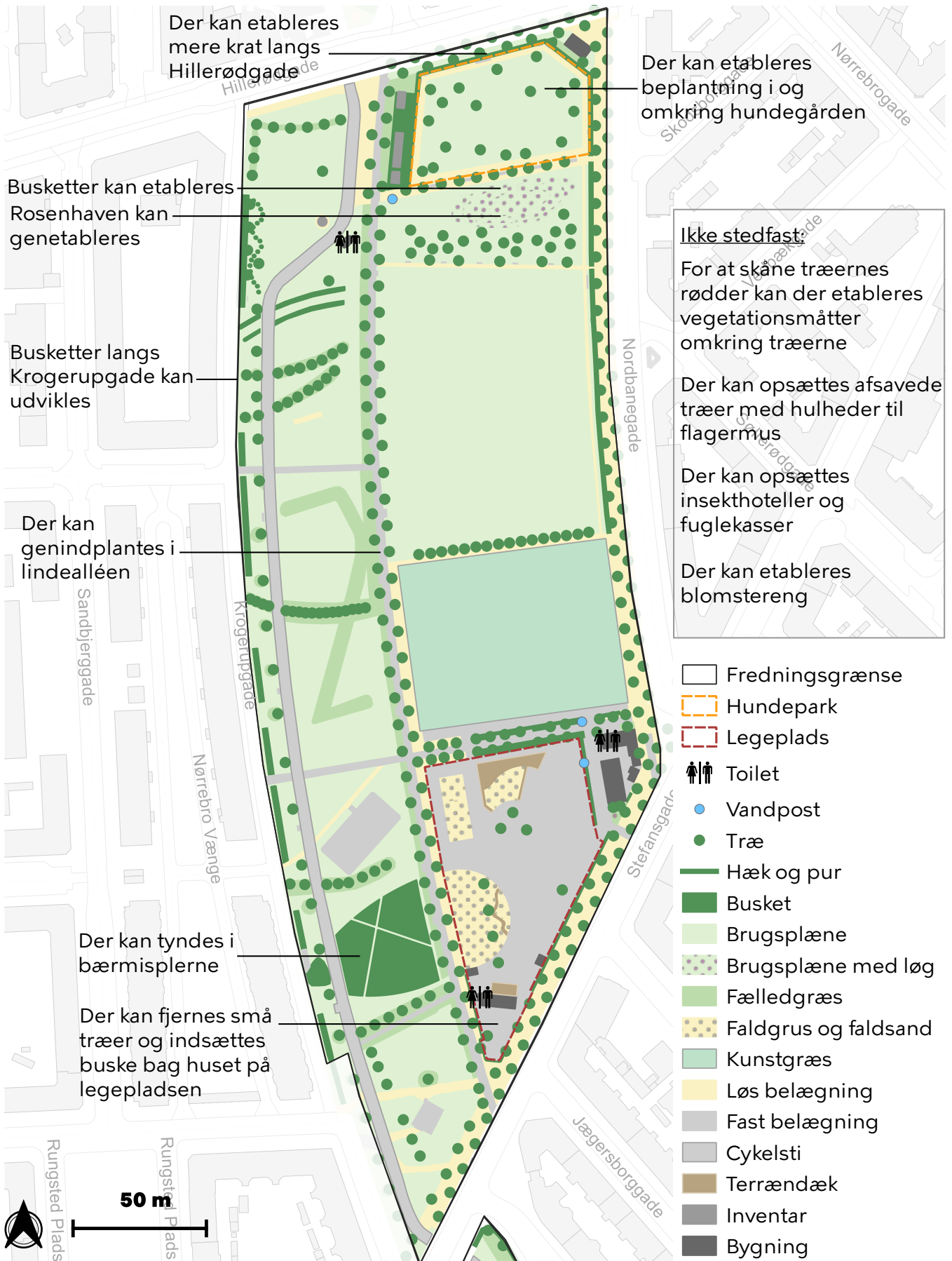
Bilag 1 - Nørrebroparken - Eksisterende forhold



Bilag 2 - Nørrebroparken - Rekreative udviklingsmuligheder



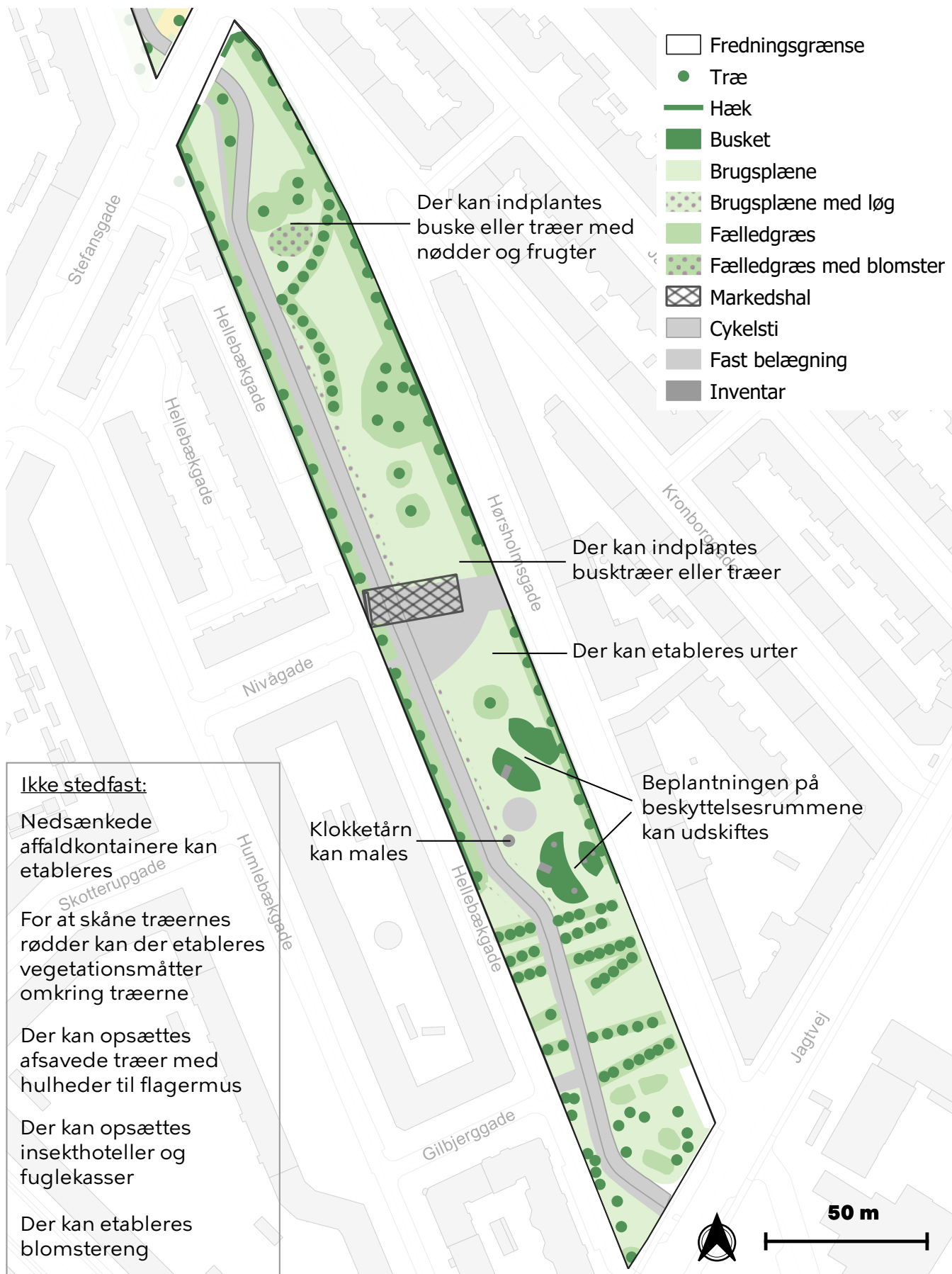
Bilag 3 - Nørrebroparken - Udviklingsmuligheder for landskab og natur



Bilag 4 - Hørsholmparken - Eksisterende forhold



Bilag 5 - Hørsholmparken - Rekreative udviklingsmuligheder og udviklingsmuligheder for landskab og natur



Dronningebuske mod Krogerupgade:

Udvidelse af beplantningen mod Krogerupgade: indplantning af flere træer og buske. Dronningebuskene kan forrynges (enten ved at beskære hver enkelt plante med 1/3 eller skære hele planten 20-30 cm over jorden) og der kan indplantes høje træer mod Krogerupgade og lavere træer og buske mod parkens indre. Træerne kan plantes spredt, så de ikke danner en væg mod vejen og bebyggelsen.

Indplantning for eksempel: Kronelag (høje arter): skovfyr og seljerøn.
Mellemlag: hassel, mirabel, tjørn, kirsebærkornel, blodblomme, skovæble, kræge og storbladet liguster.
Busklag: sargentsæble, slåen, troldnød, kejserbusk, surbær, bærmispel, dværgmispel, hindbær, ribs, stikkelsbær.

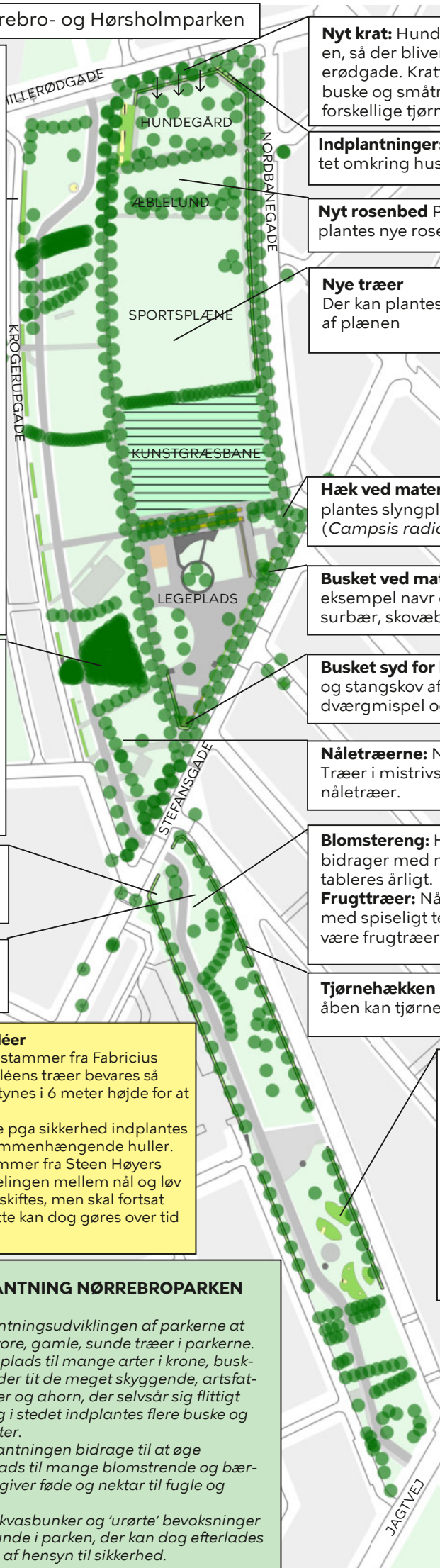
Bærmispelgruppe:
Udtynding og revitalisering af busktræerne. Der kan tyndes ud i gruppen af bærmispel, så den enkelte plante får mere plads. Evt vanding og gødning. Bærmispelne opstammes, når de er høje nok.

Ny opbevaringsplads for driften af parken til for eksempel, afklip, grus mm.

Byhave: Byhaven kan genopstå her, hvis der er ønske om det.

PRINCIPPER: Trærækker og alléer
Den dobbeltrækkede lindeallé stammer fra Fabricius Hansen anlæg fra 1935. Lindealléens træer bevares så længe som muligt. Træer kan stynes i 6 meter højde for at revitalisere kronen.
Hvis fældninger er uundgåelige pga sikkerhed indplantes der i alléen, når der er større sammenhængende huller.
De tværgående trærækker stammer fra Steen Høyers konkurrenceforslag 2007. Fordelingen mellem nål og løv fastholdes. Træernes art kan udskiftes, men skal fortsat være samme art i rækkerne. Dette kan dog gøres over tid for ikke at fælde sunde træer.

HANDLEPLAN FOR BEPLANTNING NØRREBROPARKEN OG HØRSHOLMPARKEN:
Generelt er målet med beplantningsudviklingen af parkerne at sikre, at der kontinuerligt er store, gamle, sunde træer i parkerne. Derudover er ønsket at skabe plads til mange arter i krone, busk og mellemlag, derfor ryddes der tit de meget skyggende, artsfattige bevoksninger med snebær og ahorn, der selvår sig flittigt og skygger for andre buske og i stedet indplantes flere buske og småtræer med bær og blomster.
I en bypark som her kan beplantningen bidrage til at øge naturværdien ved at skabe plads til mange blomstrende og bærbærende træer og buske, der giver føde og nektar til fugle og insekter.
Der er i mindre grad plads til kvasbunker og 'urørte' bevoksninger pga de mange brugere og hunde i parken, der kan dog efterlades torsoer, hvis træer skal fældes af hensyn til sikkerhed.



Nyt krat: Hundegårdens hegn kan rykkes længere ind i parken, så der bliver plads til nyt krat, der kan skærme mod Hillerødgade. Krattet kan for eksempel bestå af blomstrende buske og småtræer som for eksempel blodribs, surbær, hyld, forskellige tjørn og kirsebærkornel.

Indplantninger: Der kan plantes nye træer og buske ind i kratet omkring huset på hjørnet for at skærme mod Hillerødgade.

Nyt rosenbed På løgplænen omkring æblelunden kan der plantes nye rosenbuske i grupper.

Nye træer
Der kan plantes fritstående træer i græsset på den østlige del af plænen

Hæk ved materialeplads: Buskettet kan ryddes, og der kan plantes slyngplanter som for eksempel trompetblomst (*Campsis radicans*), kaprifolie og vildvin.

Busket ved materialeplads: Indplantning af større træ for eksempel navr eller ungarsk eg og nye buske for eksempel surbær, skovæble, bulet dværgmispel og hassel.

Busket syd for legeplads: Buskettet kan ryddes for snebær og stangskov af ahorn for at skabe bedre plads til bærmispel, dværgmispel og liguster. Der kan også indplantes nye buske.

Nåltræerne: Nogle af søjlegranerne trives dårligt på højene. Træer i mistrivsel kan udskiftes, men det skal stadig være nåltræer.

Blomstereng: Her kan udsås blomstereng. Blomsterengen bidrager med nektar og pollen til insekter og bier og kan reetableres årligt.

Frugttræer: Når der er plads og lys, kan der plantes træer med spiseligt tema ind på den tidligere byhaves areal. Det kan være frugttræer eller for eksempel ægte kastanje eller valnød.

Tjørnehækken kan nedlægges her: For at gøre parken mere åben kan tjørnehækken ryddes her.

Beplantning på beskyttelsesrummene:
For at skabe en mere artsvarieret beplantning kan snebær ryddes, og der kan ryddes tæt opvækst af ahorn og elm. Der udvælges enkelte hyld, der kan få lov at vokse sig store, og der kan indplantes træer med let løv som for eksempel skovfyr og alm. røn. Der kan derudover plantes stikkende buske som slåen, rose, tjørn og mirabelle og for eksempel blå gedeblad, sibirisk spiræa, haveribs og surbær.

PRINCIPPER:
Nyplantede træer skal ikke stammes op og skal bevares med krone til jord.

Der kan opsættes afsavede træer med hulheder til flagermus og der kan opsættes insekthoteller og fuglekasser efter aftale med byrumsforvalteren.

Bilag 7 - Flagermus

Træer med potentielle flagermus opholdssteder

Poppel sp med Vedbend.

GPS-kordinater: 55.694425 N, 12.541308 E. Der kan forekomme flagermus inde i mellem vedbenden.



Ved en solnedgangsundersøgelse den 20 juli, blev der ikke observeret flagermus fra træet.

Tre lindetræer med flagermuskasser. På linde alleen ud mod Nordbanegade og Hillerødgade.

GPS koordinater til de tre træer:

55.697508 N, 12.543028 E og 55.697352 N, 12.542895 E og 55.697097 N, 12.542883 E.



Asketræ Fraxinus excelsior

GPS koordinater: 55.693248 N, 12.541917 E. Træ med flagermuspotentialie.



