



Notat

Til Klima-, Miljø- og Teknikudvalget

Status på kontrolindsatsen med udlejningscykler

24-06-2026

Resumé

Klima-, Miljø- og Teknikforvaltningen orienterer om status på den forøgede administrative kontrolindsats for udlejningscykler i første halvår af 2026. Kontrolindsatsen har bidraget til et fald i antallet af borgerhenvendelser i januar til maj sammenlignet med samme periode i 2025. Samtidig er markedet vokset med en ny operatør og antallet af udlejningscykler er siden april 2026 vokset med 50%. Notatet giver en foreløbig status på udviklingen samt mulighederne for at videreudvikle kommunens kontrolsystem, PUMA.

Sagsnummer I F2
2026 - 11880

Dokumentnummer i F2
262324

Sagsnummer eDoc
2026-0180146

Sagsfremstilling

Borgerrepræsentationen besluttede den 18. september 2025 at styrke indsatsen over for udlejningscykler med ét yderligere administrativt årsværk til kontrol og opfølgning fra januar 2026. Samtidig blev det besluttet, at ordningen skal evalueres efter et år. Denne vil blive forelagt udvalget primo 2027. Følgende er en foreløbig status.

Forvaltningen oplyste 1. december 2025 i et [svar til Christopher Røhl \(B\)](#), at forvaltningen ville vende retur med en vurdering af, om der var behov for videreudvikling af Københavns Kommunes eget kontrolsystem PUMA, eller investering i et tredjepartsudviklet system. Notatet svarer også på det.

Foreløbig status

Forvaltningen har siden januar 2026 gennemført en styrket og mere systematisk kontrolindsats på området for udlejningscykler. Indsatsen omfatter blandt andet øget tilsyn på lokationer med mange borgerhenvendelser, tættere dialog med operatørerne samt en mere datadrevet opfølgning.

Kontrolindsatsen ser ud til at have haft en positiv effekt. Antallet af præj om udlejningscykler via appen *Giv et præj* er faldet sammenlignet med samme periode i 2025. Antallet af henvendelser faldt med 23,3% i februar, 51% i marts og 27,4% i april. Bilag 1 beskriver udviklingen i antallet af præj/borgerhenvendelser mere detaljeret.

Forvaltningen vurderer, at faldet i antallet af borgerhenvendelser i årets første måneder kan tilskrives den styrkede kontrolindsats og det tætte samarbejde med operatørerne.

I maj er antallet af praj imidlertid steget ift. samme måned i 2025. Endvidere er der i juni måned foreløbigt også tegn på, at flere borgere end i maj 2025 oplever gener ved udlejningscyklerne og at dette skyldes ulovligt parkerede cykler.

Stigningen i antallet af borgerhenvendelser om ulovligt parkerede cykler skal ses på baggrund af, at antallet af cykler på gaden er steget markant siden april måned. I alt er der 50% flere cykler i juni måned sammenlignet med april. Årsagen er tilgangen af en ny operatør, VOI, som har sendt ca. 4.000 nye cykler på markedet og medio juni udvidede Dott deres bestand med 1.000 cykler. Der er i alt tilladelse til 15.000 udlejningscykler fordelt på fem operatører, jf. Tabel 1. Til sammenligning havde byen Barcelona ca. 3.500 udlejningscykler på markedet, indtil de for nyligt valgte at opsige aftalerne.

Tabel 1. Operatører og antal cykler pr. medio juni 2026

Operatør	Antal køretøjer
Lime	4.000
Dott	2.700
Donkey Republic	3.000
Bolt	1.300
VOI	4.000
I alt	15.000

Den betydelige stigning i antallet af udlejningscykler samt tilkomsten af en ny operatør forventes isoleret set at medføre flere henvendelser og et øget pres på den eksisterende cykelinfrastruktur, særligt i sommerperioden, hvor antallet og anvendelsen af udlejningscykler historisk set har været højere. Forvaltningen forventer derfor, at der fortsat vil forekomme gener og et relativt højt antal henvendelser i en periode. Det til trods for, at den styrkede kontrolindsats allerede ser ud til at have en positiv effekt og at effekten af indsatsen forventes at slå gradvist igennem. Forvaltningen følger derfor udviklingen tæt, herunder udfordringer i forbindelse med VOI's etablering.

Siden maj har forvaltningen desuden oplevet udfordringer i samarbejdet med enkelte operatører om uhensigtsmæssig placering af cyklerne, manglende og ineffektiv oprydning i og omkring knudepunkter/hotspots, samt ineffektiv geofencing.

Forvaltningen fører derfor et skærpet tilsyn med operatørernes efterlevelse af lovgivning og aftalevilkår. Forvaltningen følger systematisk op på konstaterede overtrædelser og accepterer ikke vedvarende manglende efterlevelse af aftalevilkår eller lovgivning. Operatører, der ikke bringer forholdene i orden efter forvaltningens påtaler, risikerer, at aftalegrundlaget bringes til ophør. Forvaltningen har påpeget dette overfor de operatører, hvor man oplever de største udfordringer i samarbejdet.

Systemunderstøttelse og videre udvikling

Forvaltningen anvender i dag kommunens eget system, PUMA, til den administrative kontrol af udlejningscykler.

På baggrund af de hidtidige erfaringer, vurderer forvaltningen, at PUMA i dag understøtter kontrolopgaven tilfredsstillende. Samtidig vurderes der at være potentiale for en mere proaktiv kontrol gennem en begrænset videreudvikling af systemet.

En videreudvikling vil blandt andet kunne give direkte adgang til oplysninger om operatør, status og historik for den enkelte cykel i forvaltningens kortvisning af cyklerne. Det vil styrke den administrative mulighed for at opdage ophobninger, ulovligt parkerede cykler samt konstatere mønstre, som igen vil understøtte en hurtigere opfølgning og mere målrettet kontrol allerede inden, problemerne opstår eller bliver registreret af borgerne.

Forvaltningen modtager allerede de nødvendige data fra operatørerne, men funktionaliteten er endnu ikke integreret i PUMA. En videreudvikling vil derfor kræve en særskilt bevilling samt efterfølgende drift og vedligeholdelse.

Forvaltningen vurderer fortsat, at en videreudvikling af PUMA er den mest hensigtsmæssige løsning for kontrolopgaven frem for anskaffelse af et eksternt system. Dette da PUMA kan tilpasses kommunens konkrete behov og understøtte både kontrol, opfølgning og datahåndtering.

En begrænset videreudvikling af PUMA står ikke i vejen for på et senere tidspunkt at købe et eksternt udviklet it-system til at understøtte kontrolopgaven, hvis der skulle vise sig behov for det.

Politisk handlerum

Hvis udvalget ønsker det, kan der bestilles et budgetnotat, som beskriver de tekniske muligheder for videreudvikling af PUMA, økonomiske konsekvenser og eventuelle finansieringsmodeller. Udvalget kan også vælge at bestille budgetnotat om ændringer i kontrolniveauet med udlejningscykler.

Lena Kongsbach
Vicedirektør



Bilag 1 - Statistik

Resumé

Dette bilag viser antallet af indkomne præj 2025 til 2026. Forvaltningens tilsyn tager bl.a. udgangspunkt i indkomne præj, hvor forvaltningen ud fra tilsendte billeder kan vurdere, om der er tale om lovlig eller ulovligt parkerede cykler.

Sagsfremstilling

Forvaltningens tilsyn baseres på en række kilder, bl.a. ugentlige tilsyn på udvalgte områder, indberetning fra p-vagter og borgernes præj.

Særligt borgernes præj spiller en afgørende rolle ift. at få viden om, hvor udlejningscykler opleves parkeret ulovligt. Når forvaltningen modtager præj, screenes de for, om parkering af cyklerne er ulovlig og sendes derefter til den relevante operatør med en henstilling om oprydning.

Forvaltningen fører statistik over indkomne præj. Tabel 1 viser antal registrerede præj pr. måned opdelt på hver operatør fra januar 2026 til maj 2026. Bilaget giver dermed overblik over udviklingen i antallet af præj.

Det samlede antal præj

Figur 1 viser udviklingen i det samlede antal borgerhenvendelser (præj) i 2025 og 2026 i månederne januar til maj.

Figuren viser et markant fald i de første fire måneder af 2026 sammenlignet med 2025, hvilket indikerer færre gener for borgerne fra udlejningscykler. Forvaltningen vurderer, at faldet kan tilskrives den forøgede administrative kontrolindsats.

I maj 2026 stiger antallet af præj og ligger en smule over niveauet fra 2025. Stigningen kan delvist tilskrives tilkomsten af en ny operatør med 4.000 nye cykler – men det forklarer ikke hele stigningen, jf. nedenfor hvor antal af præj er sammenholdt med de enkelte operatører.

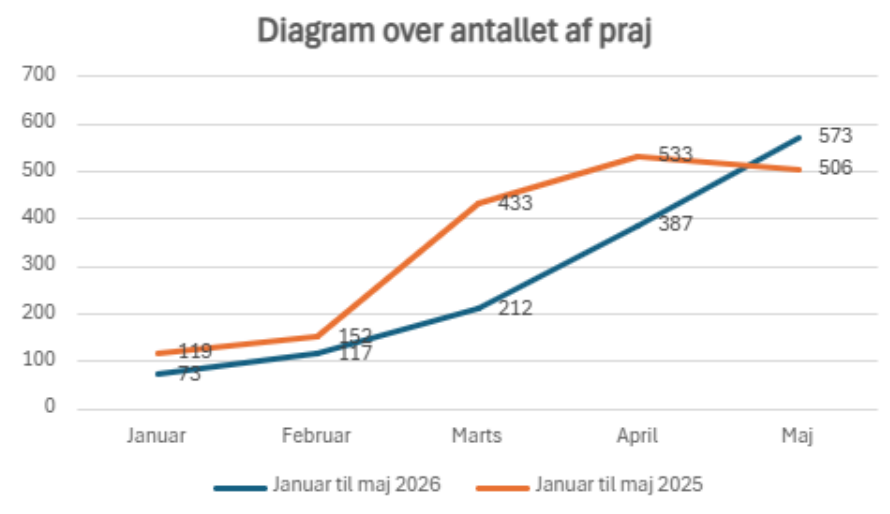
15-06-2026

Sagsnummer I F2
2026 - 11880

Dokumentnummer i F2
262324

Sagsnummer eDoc
2026-0180146

Figur 1. Samlet antal praj jan-maj 2025 og 2026



Praj fordelt på operatører

Tabel 1 viser antallet af praj i 2025 og 2026 i månederne jan-maj opdelt på operatører. Lime er den operatør, som flest indkomne praj angår. Tabellen tager dog ikke højde for, at operatørerne har et forskelligt antal cykler på gaden.

Figur 2 viser det gennemsnitlige antal praj pr. 100 udlejningscykler i perioden januar til maj. Opgørelsen korrigerer for forskelle i operatørernes flådestørrelse og giver dermed et mere retvisende billede af operatørernes relative performance.

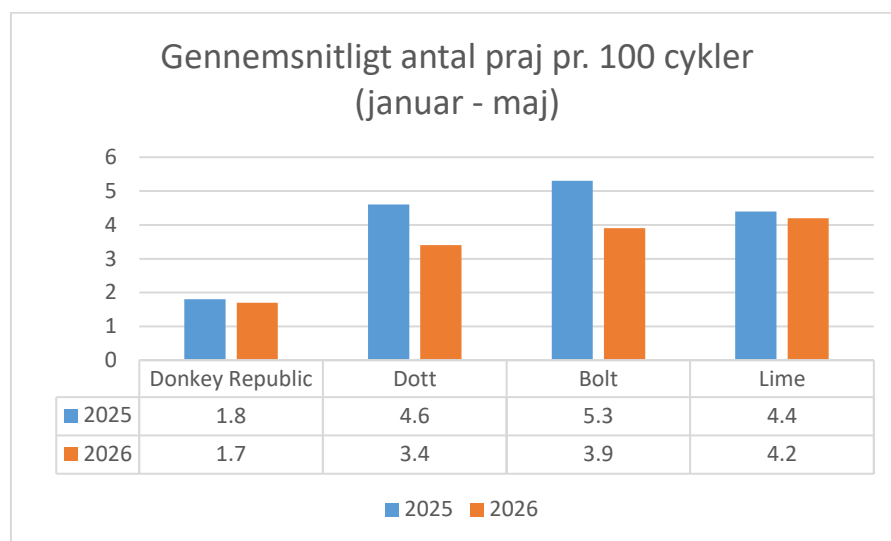
Figuren viser, at Lime er den operatør, som flest praj i 2026 angår – også når man tager højde for flådestørrelse. Bolt og Dott havde relativt set flest praj i 2025, men begge operatører har reduceret antallet af praj pr. cykel markant i 2026. Lime ligger omtrent uændret, mens Donkey Republic fortsat har det laveste antal praj pr. cykel.

Tabel 1. Antal registrerede praj fordelt på operatører jan-maj 2026.

Operatør	Jan	Feb	Mar	Apr	Maj
Lime	40	64	119	197	251
Donkey Republic	20	43	55	90	84
Bolt	9	18	49	74	100
Dott	10	18	51	84	126
VOI, d. 15/5	-	-	-	-	57
Praj i alt	79	143	274	445	618
Antal praj med ulovligt parkerede cykler	73	117	212	387	573

Anm.: Tabellen viser antallet af indkomne praj. Forvaltningen har fordelt antallet af praj på operatørerne. Et praj kan derfor vedrøre flere operatører. Forvaltningen vurderer også om de fotograferede cykler viser lovligt eller ulovligt parkerede cykler. På den baggrund opgøres antallet af praj med ulovligt parkerede cykler.

Figur 2. Antal praj pr. 100 udlejningscykler jan-maj 2025 og 2026.



Anm.: VOI indgår ikke i opgørelsen, da operatøren først kom på markedet i København medio maj 2026 og derfor ikke kan sammenlignes med de øvrige operatører over hele perioden.



Besvarelse vedrørende benyttelse af VIANOVA eller andre private platforme til understøttelse af kontrol med udlejningscykler og -løbehjul

Medlem af Borgerrepræsentationen Christopher Røhl (B) har den 8. september 2025 stillet følgende spørgsmål til Teknik- og Miljøforvaltningen.

Spørgsmål

Forvaltningen bedes vurdere relevansen af produktet (softwareløsning VIANOVA) i en københavnsk kontekst.

Svar

Forvaltningen har tidligere haft dialog med VIANOVA, og vi er opmærksomme på virksomhedens arbejde i blandt andet Bruxelles, Helsingfors og Oslo.

På baggrund af daværende dialog og det materiale, som VIANOVA har fremsendt i denne omgang, vurderer forvaltningen, at platformen primært tilbyder datahåndtering, analyse og visualisering. VIANOVA kan dermed understøtte overblik over brugsmønstre, belastning, heatmaps, geofencede politikzoner samt strategisk og politisk rapportering om udviklingen på området.

VIANOVA håndterer derimod ikke den operative del af kontrolarbejdet, herunder opgaveopfølgning, realtidsalarmer, kommunikation med operatørerne, dokumentationskrav (fx fotos), eller integration med øvrige kommunale systemer. Platformen fungerer derfor som et analytisk supplement, men ikke som et driftsværktøj.

Københavns Kommune står i en anden situation end mange andre byer, fordi vi råder over vores eget system, PUMA, som allerede understøtter store dele af forvaltningens arbejdsgange. Forvaltningen vurderer, at PUMA i dag kan løse mange af de samme analyse- og visualiseringsopgaver som VIANOVA.

Derudover vil PUMA også kunne udvikles til at håndtere den daglige kontrol og opgaveflow, herunder automatiske notifikationer, opfølgning på fejlparkeringer, krav til operatørerne samt integration af data om cykelstativer og zoner.

27-11-2025

Sagsnummer i F2
2025 - 18897

Dokumentnummer i F2
217450

Sagsnummer i eDoc
2025-0281291

På den baggrund vurderer forvaltningen, at det vil være mest hensigtsmæssigt at understøtte kontrolarbejdet ved at videreudvikle PUMA fremfor at indføre et eksternt system. Det er forvaltningens vurdering, at denne løsning er både økonomisk og driftsmæssigt fordelagtig, og den giver samtidig mulighed for at tilpasse funktionaliteten præcist til Københavns Kommunes behov.

Forvaltningen vil afklare, i hvilket omfang videreudvikling af PUMA mhp. understøttelse af både datahåndtering og operativ opgaveopfølgning kan finansieres inden for egen ramme. I det omfang udviklingen af PUMA kræver tilførsel af ressourcer, vil forvaltningen inden sommerferien orientere udvalget herom, så det er muligt at bestille et budgetnotat på den videre udvikling.

Svaret er offentligt tilgængeligt på <https://www.kk.dk/politik/politiske-udvalg/teknik-og-miljoedvalget/politikerspørgsmaal-til-teknik-og-miljoeforvaltningen>

Lena Kongsbach
Vicedirektør