



Til Kultur-, Fritids- og Borgerserviceudvalget

HR Ledelsesinfo

Resume

Kultur-, Fritids- og Borgerserviceudvalget orienteres en gang årligt om nøgletal på HR-området og organisatorisk overblik over Kultur- Fritids- og Borgerserviceforvaltningen (KFF).

KFF opfylder måltallene for særlige jobordninger, kønsbalanceret ledelse på niveau 1 og på niveau 2. Forvaltningen opfylder ikke måltallene for sygefravær, fædres brug af barsel og fædres andel af barn syg.

Indhold

Københavns Ejendomme (KEJD) overgik pr. 1.1 2026 til KFF og den tekniske flytning i systemer foretages i juni 2026. Derfor er HR Ledelsesinfo denne gang suppleret med særskilte slides for KEJD. De ressortoverflyttede områder fra Klima-, Teknik- og Miljøforvaltningen samt KEJD-økonomi indgår i måltal og status for 2026. Status for 2025 er uden resortændringer.

HR Ledelsesinfo består af følgende nøgletal:

- Data om organisationen
- Måltal for støttede jobs og ligestilling
- Sygefravær
- Personaleomsætning
- Rekruttering

Der er 1.841 medarbejdere i KFF fordelt på tre centre, og de største faggrupper er AC, HK, 3F, Teknisk Service og Pædagogisk Personale.

I KEJD er der 1.825 medarbejdere fordelt på fem centre, og de største faggrupper er AC, HK, Bygningskonstruktører, rengøringspersonale, specialarbejdere og Teknisk Service.

Måltal for særlige jobordninger og ligestilling

Vedrørende særlige jobordninger havde KFF i 2025 en samlet måltalsopfyldelse på 117% procent. Arbejdspladserne i KFF lever dermed samlet op til den politiske målsætning. Til sammenligning var KK's samlede måltalsopfyldelse i 2025 på 92%.

29. maj 2026

Edoc sagsnummer
2026-0138502

F2 sagsnummer
2026 - 8277

Sagsbehandler
Camilla Brandt Jakobsen

Center for Økonomi,
Digitalisering og Organisation

Nyropsgade 3
1602 København V

E-mail
ql0e@kk.dk

EAN-nummer
5798009780515

Vedrørende ligestilling opfylder KFF ligestillingsmåltallene for kønsbalanceret ledelse, og KFF opfylder ikke måltal for fædres andel af barn syg og fædres andel af barsel. Ingen forvaltninger overholder måltallene for fædres barsel trods en mindre stigning som forventeligt skyldes ændringen i barselsreglerne med øremærket barsel. KK overholder samlet set måltallet om fædres andel af barn syg.

Ligestillingsmåltallene drøftes årligt i Hoved-MED, og der har i KK de seneste år været informationskampagner rettet mod medarbejdere for at informere om mulighederne for at holde barsel og barn syg. Der planlægges en opfølgende informationskampagne i 2026 i KK.

Det er ikke endnu muligt at levere særskilte data for særlige jobordninger og ligestilling for KEJD.

Måltal for sygefravær

Sygefraværet i KFF falder svagt efter at have vist en stigende tendens det seneste år, og sygefraværet er fortsat højere end måltallet på 9,1 dage. Inklusion af de nye enheder i KFF bidrager imidlertid til at øge det samlede sygefravær i KFF.

Sygefraværet i KEJD har været svagt stigende og ligger 0,1 dag over måltallet på 11,4 dage.

Sygefraværet følges tæt i KFF og KEJD, og sygefraværet drøftes i MED-udvalgene. Direktionen og N2 chefer modtager månedligt oversigt over sygefraværet, og HR indgår i dialog med afdelinger, hvor sygefraværet afviger fra måltallet med mere end 1 fraværsdagsværk.

Der er desuden fokus på implementering af KK's nye sygefraværspolitik, der sætter rammerne for, hvordan der sikres et lavt sygefravær.

Personaleomsætning

Personaleomsætningen på 12,7% i KFF i 2025, hvilket er på niveau med 2024, hvor den var på 14,9%. I KEJD var personaleomsætningen i 2025 på 13,3 %. Til sammenligning var KK's samlede personaleomsætning på 20,4 % i 2025.

Rekruttering

Gennemsnittet for antal ansøgere pr. jobopslag var 94,2 i 2025, hvilket er en stigning i forhold til 2024, hvor antal ansøgere pr. jobopslag var på 66,2 i 2024. I 2025 var der ingen genopslag af stillinger.

I KEJD var der 67,6 ansøgere pr. jobopslag i 2025, og 3 genopslag af stillinger.

Bilag

Bilag 1: HR ledelsesinfo maj 2026

Kultur-, Fritids- og Borgerserviceforvaltningen
Københavns Kommune

HR Ledelsesinfo

Maj 2026



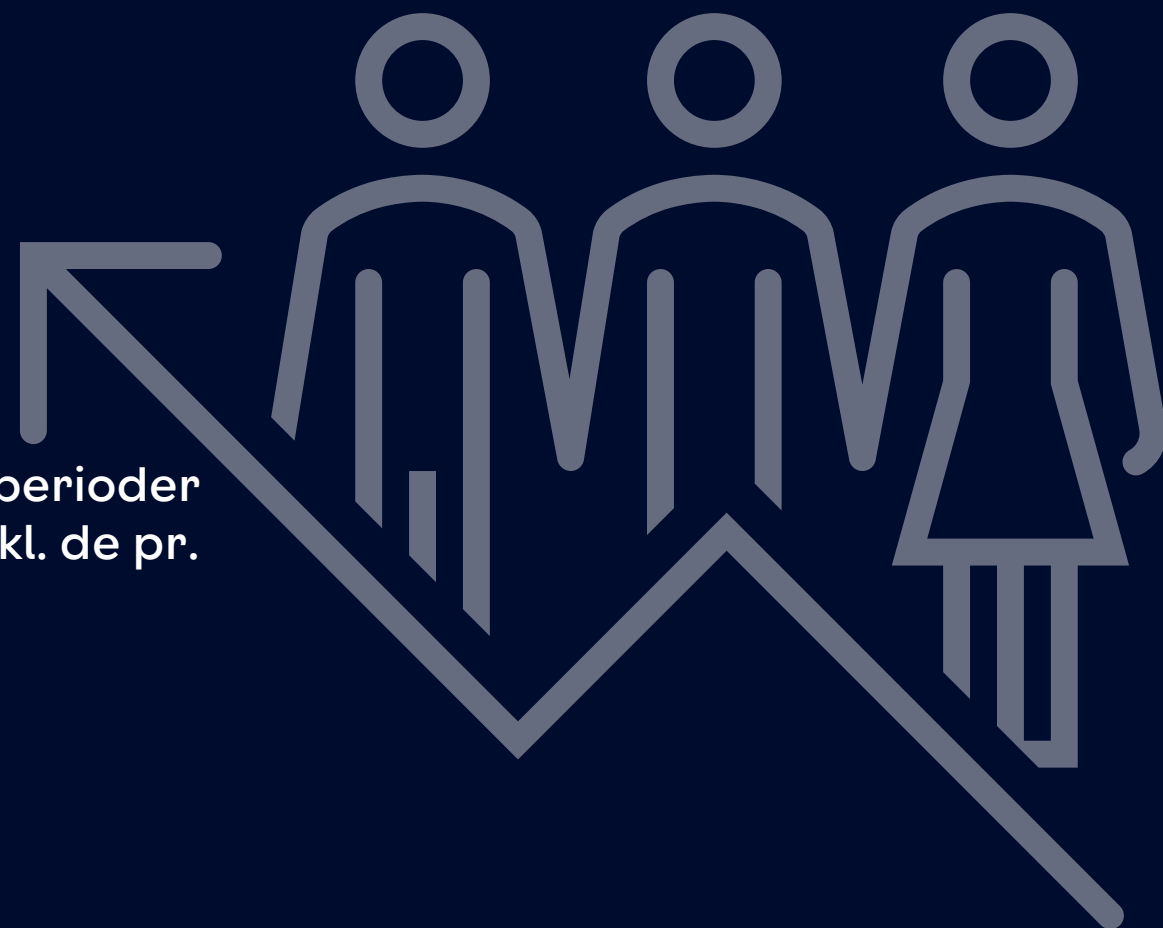


Indhold

<u>KFF i Tal</u>	<u>3</u>
Organisation	4
Personale- og løndata	5
Måltal	6
Sygefravær i KFF	7
Sygefravær i KFF - seneste 12 måneder	8
Sygefravær 2019-2025 og måltalsopfyldelse	9
Udvikling 2022-2025 på tværs af forvaltningerne	10
Personaleomsætning og rekruttering i KFF	11
Personaleomsætning	12
Rekruttering	13
<u>KEJD i Tal</u>	<u>14</u>
Organisation	15
Personale- og løndata	16
Sygefravær i KEJD	17
Personaleomsætning og rekruttering i KEJD	18
Personaleomsætning	19
Rekruttering	20

KFF i tal

- Emnerne i "KFF i tal" opgøres for forskellige tidsperioder
- På hver slide fremgår det i en note om data er inkl. de pr. 1.1.2026 overflyttede ressortområder
- Der er særskilte slides for KEJD



Information om antal

Direktører: 3
Niveau 2 chefer: 10
Niveau 3 ledere: 41
Niveau 4 ledere: 59
Niveau 5 ledere: 10
Medarbejdere i forvaltningen: 1.841
(uden ledere)



Kultur-, Fritids- og Borgerserviceudvalget

Christopher Røhl
Kultur-, Fritids- og Borgerserviceborgmester

Direktion

Mikkel Boje (N1)
Adm. direktør

Aravni Elisabeth Jakobsen (N1)
Fagdirektør

Lars Colding Lastrup (N1)
Ressourcedirektør

Borgmester- og Direktionssekretariat

Assal Raun (N2)
Leder af Borgmester- og Direktionssekretariatet
15 medarbejdere

318
Medarb.

Borgerservice og Myndighed

Anette Lund Hansen (N2)
Chef for Myndighed og Internationalisering
155 medarbejdere
Herudover 3 N3 ledere og 6 N4 ledere

Line Friedrichsen (N2), Borgerservicechef
Chef for Københavns Borgerservice
163 medarbejdere
Herudover 3 N3 ledere og 9 N4 ledere

1.434
Medarb.

Kultur- og Fritidsaktiviteter

Louise Friis Pedersen (N2)
Konstitueret Aktivitetschef
518 medarbejdere
Herudover 11 N3 ledere og 13 N4 ledere

Jakob Heide Petersen (N2)
Chef for Analyse- og Udvikling
226 medarbejdere
Herudover 7 N3 ledere og 8 N4 ledere

Mads Kamp Hansen (N2)
Chef for Plan- og Tilskud
45 medarbejdere
Herudover 3 N3 ledere

Marius Hansteen (N2)
Chef for Kunst og Historie
194 medarbejdere
Herudover 4 N3 ledere, 4 N4 ledere og 1 N5 leder

Christian Biel Knudsen (N2)
Chef for Faciliteter
450 medarbejdere
Herudover 4 N3 ledere, 12 N4 ledere og 9 N5 ledere

196
Medarb.

Økonomi, Digitalisering og Organisation

Janus Rønholt Hansen (N2)
Chef for Økonomi
97 medarbejdere
Herudover 3 N3 ledere og 4 N4 ledere

Morten Jørsum (N2)
Chef for Digitalisering, Data og Automatisering
58 medarbejdere
Herudover 2 N3 ledere og 1 N4 leder

Karina Nelsing (N3)
(barselsvikar for Katrine Dall Oxfeldt)
Chef for Organisation
41 medarbejdere
Herudover 1 N3 ledere og 3 N4 ledere

Note: Der medtages kun månedslønnede ansatte pr. marts 2026.
Opdateret d. 14. april 2026.

Note: Data omfatter bemandede legepladser, kirkegårde og krematorier samt
KEJD økonomi

Personale- og løndata KFF

Tabellen viser de seks største overenskomstgrupper i KFF.

Tabellen viser antal fuldtidspersoner og gennemsnitlige bruttoløn for april 2026 sammenlignet med april 2025.

Overenskomst	Dato	Fuldtidspersoner (månedslønnede)	Bruttoløn
KFF Samlet	April 2026 (efter ressort)	1.653,5	50.323 kr.
	April 2025 (før ressort)	1.356,5	50.410 kr.
	Ændring	21,9%	0,0%
Administration og it mv., KL	April 2026	444,4	43.414 kr.
	April 2025	401,8	43.222 kr.
	Ændring	10,6%	0,5%
Akademikere, KL	April 2026	585,5	55.639 kr.
	April 2025	531,9	54.907
	Ændring	10,1%	1,4%
Ledere (N3 & N4)	April 2026	95,0	71.801 kr.
	April 2025	82,0	71.589
	Ændring	15,9%	0,4%
Pædagogisk Personale v. kommunale legepladser	April 2026	59,6	42.663 kr.
	April 2025	-	-
	Ændring	-	-
Specialarbejdere mv., KL	April 2026	206,4	43.369 kr.
	April 2025	177,0	43.198 kr.
	Ændring	16,6%	0,6%
Teknisk Service	April 2026	123,7	40.832 kr.
	April 2025	102,6	40.519 kr.
	Ændring	20,6%	0,8%

Definition af fuldtidspersoner

Antal fuldtidspersoner udregnes på baggrund af beskæftigelsesgraden.

Fx har en ansat på 37 timer/ugentligt en beskæftigelsesgrad på 1, mens en ansat på 30 timer/ugen har en på 0,8.

På foregående side opgøres antal medarbejdere, hvilket refererer til det faktiske antal medarbejdere (dvs. uagtet beskæftigelsesgrad).

Note: Status for 2025 er uden ressortændringer. Status 2026 er inkl. Bemandede Legepladser, Kirkegårde og Krematorier samt KEJD Økonomi.

Note: KFF har ikke adgang til tal for det pædagogiske personale for 2025.

Kilde: Ledelsesinfo Personale: Forhandlingsstatistik. HR Detail - Bruttoløn.

Måltal KFF



Sygefravær

Måltal 2026: 9,1 fraværsdagsværk pr. fuldtidsansat

- 12 måneders sygefravær marts 2026.
11,0 fraværsdagsværk pr. fuldtidsansat



Særlige jobordninger

Måltal 2026: 72 helårspersoner

- Status december 2025: **79** helårspersoner, ved udgangen af året ved samme indsatsniveau.

Ligestilling



Kønsbalanceret ledelse: Niveau 1

Forvaltningerne tilstræber en ligelig kønsfordeling (mindst 40/60) i andelen af mænd og kvinder i gruppen af niveau 1-ledere inden 2026.

- Seneste status for KFF: **1 kvinde og 2 mænd** betragtes som ligeligt.



Fædres brug af forældreorlov (I):

Mindst 60% af fædre ansat i KK afholder min. 17 ugers forældreorlov.

- Seneste status for KFF: **43 % afholder min. 17 ugers forældreorlov**



Fædres andel af barn syg:

Maks 10 %-points forskel mellem kønnene, på andelen af forældre, som anvender barn syg.

- Seneste status for KFF: **Forskel mellem kvinder og mænd er 13 procentpoint***.

Kønsbalanceret ledelse: Niveau 2

Forvaltningerne tilstræber en ligelig kønsfordeling (mindst 40/60) i andelen af mænd og kvinder i gruppen af niveau 2-ledere inden 2026.

- Seneste status for KFF: **50% kvinder og 50% mænd**.

Fædres brug af forældreorlov (II):

Mindst 95% af fædre ansat i KK afholder min. 11 ugers forældreorlov.

- Seneste status for KFF: **89 % afholder min. 11 ugers forældreorlov**.

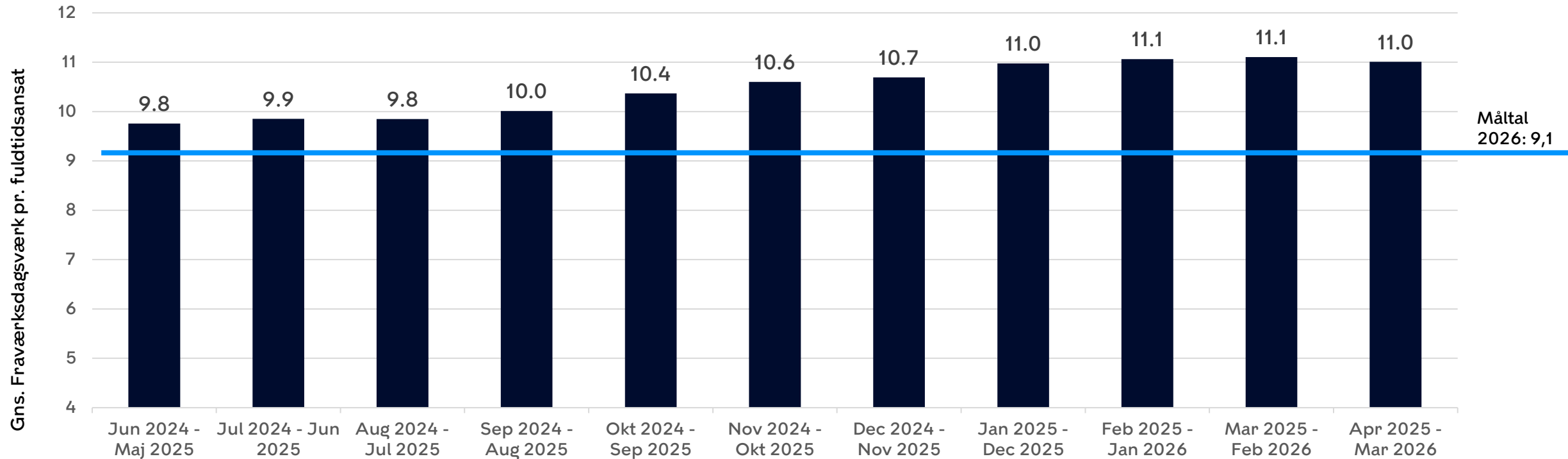
Note: Grøn tekst indikerer at KFF ligger under måltal, mens rød tekst indikerer, at KFF ligger over måltal.

Note: Måltal for særlige jobordninger og ligestilling er status for 2025 (og dermed KFF før ressortændringerne)

Sygefravær



Sygefravær i KFF - seneste 12 måneder



Note: Fraværskdagsværk er fraværstimer i forhold til en fuldtidsansættelse. Det betyder, at deltidsansatte beregnes som antal fraværstimer/7,4.

I beregningen af sygefraværet indgår overenskomstansatte og tjenestemænd på fast månedsløn. Medarbejdere i særlige jobordninger, f.eks. flexjob, seniorjob og løntilskud, indgår ikke. Fraværstallene er beregnet for KFF inkl. de nye enheder, der pr. marts 2026 var overflyttet til KFF fra andre forvaltninger, dvs. Bemandede Legepladser, Kirkegårde og Krematorier samt KEJD Økonomi. For at gøre data sammenlignelige over tid, er sygefraværstallene for hele perioden er beregnet som om de nye enheder var en del af KFF i hele perioden.

Note: Data omfatter bemandede legepladser, kirkegårde og krematorier samt KEJD økonomi

Kilde: Ledelsesinfo Personale: Sygefravær - 12 måneder.

Opdateret d. 30. april 2026

Sygefravær 2019-2025 og måltalsopfyldelse 2025

Forvaltning	Sygefravær							Måltal	Måltalsopfyldelse
	2019	2020	2021	2022	2023	2024	2025	2025	2025
	Gns. fraværsdagsværk pr. fuldtidsansat								
Beskæftigelses- og Integrationsforvaltningen (BIF)	8,9	7,2	8,9	10,7	10,1	8,8	10,0	9,4	-0,6
Børne- og Ungdomsforvaltningen (BUF)	12,8	13,0	14,9	17,6	15,8	14,7	14,8	13,5	-1,3
Kultur- og Fritidsforvaltningen (KFF)	8,6	6,8	9,4	10,3	9,3	8,6	10,4	8,6	-1,8
Socialforvaltningen (SOF)	12,4	11,9	13,4	15,4	15,2	14,1	14,4	13,5	-0,9
Sundheds- og Omsorgsforvaltningen (SUF)	14,1	14,0	15,0	17,1	16,1	15,4	15,0	15,2	0,2
Teknik- og Miljøforvaltningen (TMF)	8,9	9,3	9,9	11,4	11,4	11,5	11,0	8,2	-2,8
Økonomiforvaltningen (ØKF)	8,1	7,8	9,3	10,8	9,7	9,0	9,5	9,8	0,3
Københavns Kommune i alt (KK)	12,1	11,8	13,3	15,6	14,4	13,5	13,7	12,7	-1,0

Note: Status for 2025 og dermed uden resortændringer

Kilde: Ledelsesinfo Personale (15.01.2025); KRL Lokale Løndata (20.01.2026).

Udvikling 2022-2025 på tværs af forvaltningerne

Forvaltning	April 2025	Sygefravær				Måltal
		2022	2023	2024	2025	2025
		(gns. fraværsdagsværk pr. fuldtidsansat)				
Beskæftigelses- og Integrationsforvaltningen	1.958	10,7	10,2	8,8	10,0	9,4
Børne- og Ungdomsforvaltningen	14.798	17,6	15,7	14,7	14,8	13,5
Kultur- og Fritidsforvaltningen	1.349	10,3	9,3	8,6	10,4	8,6
Socialforvaltningen	6.316	15,5	15,2	14,1	14,4	13,5
Sundheds- og Omsorgsforvaltningen	6.318	18,0	16,2	15,4	15,0	15,2
Teknik- og Miljøforvaltningen	2.369	11,4	11,4	11,5	11,0	8,2
Økonomiforvaltningen	3.114	10,8	9,7	9,0	9,5	9,8
Københavns Kommune i alt	36.251	15,8	14,5	13,5	13,4	12,7

Note: I de første måneder af 2025 har Statens Serums Institut vurdereret, at influenzasmitten i Danmark har været på et "højt" og "meget højt" niveau. Fraværsdagsværk er fraværstimer i forhold til en fuldtidsansættelse. Det betyder, at deltidsansatte beregnes som antal fraværstimer/7,4. I beregningen af sygefraværet indgår overenskomstansatte og tjenestemænd på fast månedsløn. Medarbejdere i særlige jobordninger, f.eks. flexjob, seniorjob og løntilskud, indgår ikke.

Note: Status for 2025 og dermed uden resortændringer.

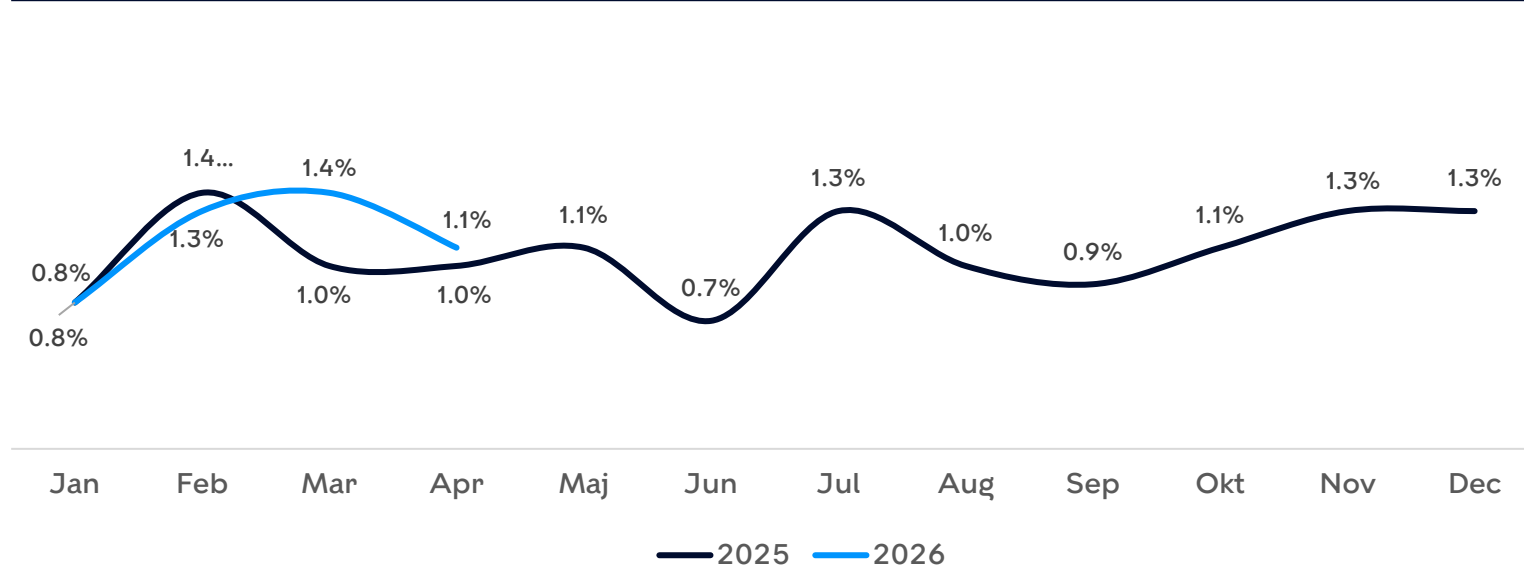
Kilde: Ledelsesinfo Personale: Sygefraværsrapport
Opdateret d. 15. januar 2026.

Personaleomsætning og rekruttering i KFF



Personaleomsætning KFF

Personaleomsætning pr. måned



Personaleomsætning pr. år

	KFF	KK
2025	12,7%	20,4%
2024	14,9%	21,8%
2023	14,5%	22,0%
2022	17,5%	23,7%
2021	16,8%	22,1%

Læsevejledning:

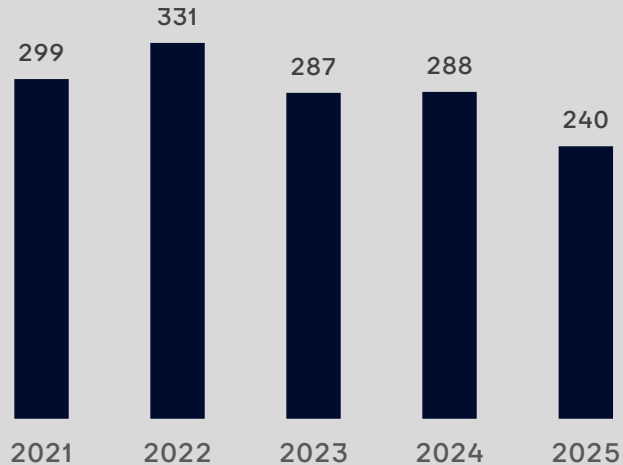
Både interne og eksterne fratrædelser medtages i denne opgørelse af personaleomsætningen. I opgørelsen indgår månedslønnede medarbejdere undtagen medarbejdergrupperne: tidsbegrænsede ansættelser, elever, fleksjob og ekstraordinære ansættelser som fx løntilskud m.m.

Pr. 1. februar 2022 er der foretaget en justering i opgørelsen, der vedrører den interne personaleomsætning i KK. Justeringen indeholder en reduktion i de årsagstyper som medtages i den interne personaleomsætning.

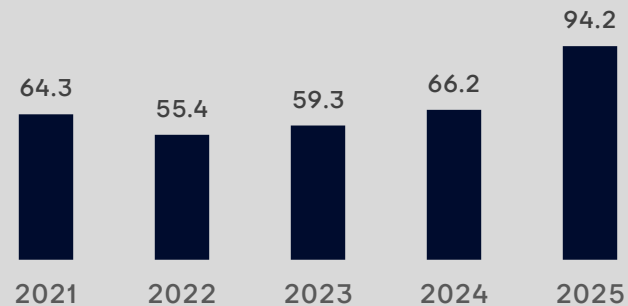
Note: Data er inkl. Bemandede legepladser, Kirkegårde og Krematorier samt KEJD økonomi

Rekruttering KFF

Antal ledige stillinger i KFF



Gns. antal ansøgere pr. jobopslag



Antal genopslag af stillinger



Læsevejledning:

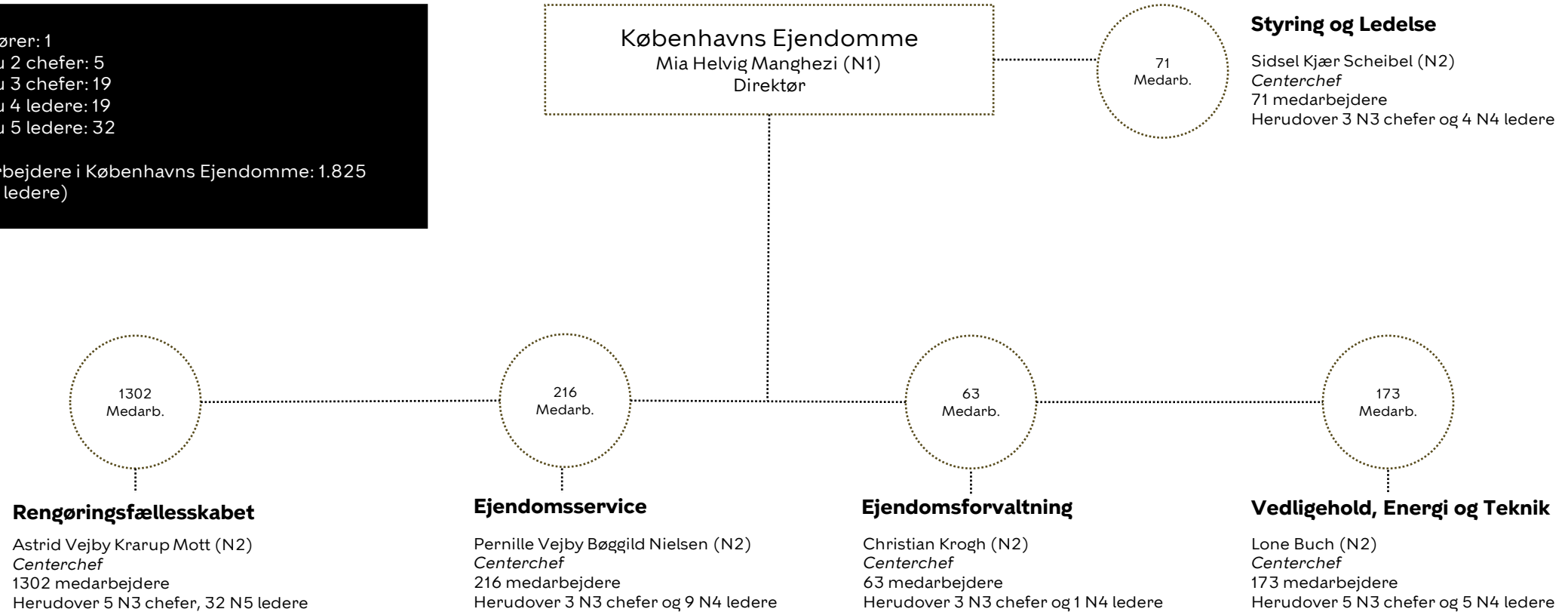
Alle afsluttede stillingsopslag ekskl. elevstillinger og studiejobs/fritidsjobs er medtaget. Data er renset for jobopslag med 0 ansøgere. På nuværende tidspunkt er nedbrud på faggrupper ikke medtaget, da det ikke er muligt at trække informationen om faggrupper i Power BI.

KEJD i tal



Direktører: 1
Niveau 2 chefer: 5
Niveau 3 chefer: 19
Niveau 4 ledere: 19
Niveau 5 ledere: 32

Medarbejdere i Københavns Ejendomme: 1.825
(uden ledere)



Personale- og løndata KEJD

Tabellen viser de seks største overenskomstgrupper i KEJD.

Tabellen viser antal fuldtidspersoner og gennemsnitlige bruttoløn for februar 2026 sammenlignet med februar 2025.

Bruttolønnen er samlet set steget 3,9%. Dette skyldes blandt andet overenskomstmæssige stigninger.

I KEJD Samlet indgår alle månedslønnede ansatte, ikke kun ansatte på de nævnte overenskomster. I KEJD Samlet indgår både ledere og medarbejdere, i overenskomstkategorierne indgår kun medarbejdere. Der er sorteret på de ansattes status pr. 1. maj 2026.

Opgørelsen er baseret på KEJD's organisation pr. 1. februar 2026.

Definition af fuldtidspersoner

Antal fuldtidspersoner udregnes på baggrund af beskæftigelsesgraden.

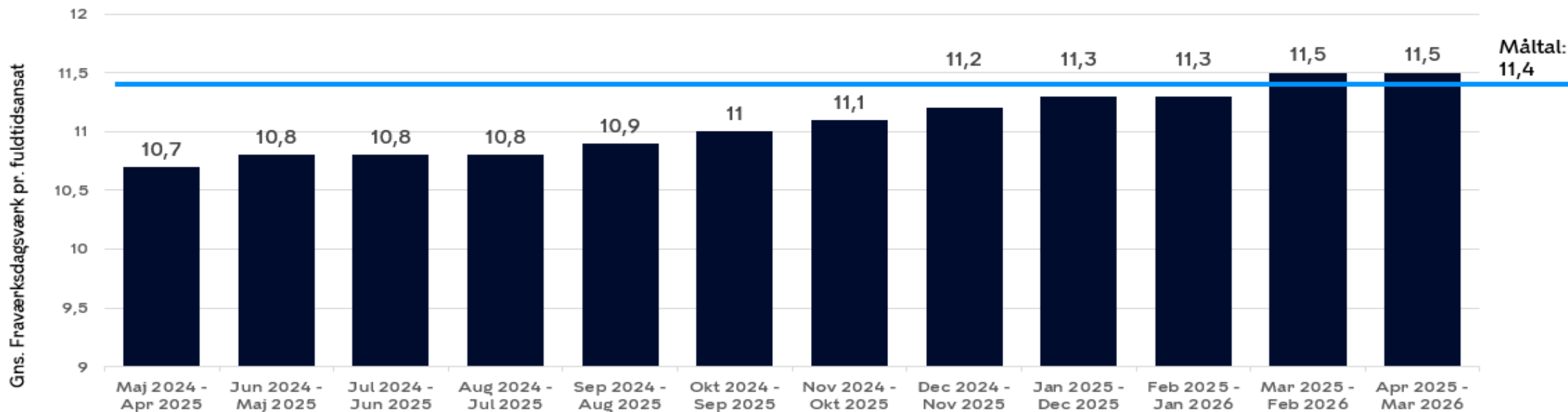
Fx har en ansat på 37 timer/ugentligt en beskæftigelsesgrad på 1, mens en ansat på 30 timer/ugen har en på 0,8.

På foregående side opgøres antal medarbejdere, hvilket refererer til det faktiske antal medarbejdere (dvs. uagtet beskæftigelsesgrad).

Overenskomst	Dato	Fuldtidspersoner (månedslønnede)	Bruttoløn
KEJD Samlet	Februar 2026	1553,5	41.813 kr.
	Februar 2025	1543,0	40.258 kr.
	Ændring	0,7%	3,9%
Administration og it mv.,	Februar 2026	74,3	48.241 kr.
	Februar 2025	72,0	47.038 kr.
	Ændring	3,2%	2,6%
Akademikere, KL	Februar 2026	145,2	59.546 kr.
	Februar 2025	150,9	59.338 kr.
	Ændring	-3,8%	0,4%
Bygningskonstruktører	Februar 2026	54,8	58.976 kr.
	Februar 2025	45,8	58.255 kr.
	Ændring	19,7%	1,2%
Ikke-faglærte ansatte ved rengøring, mv.	Februar 2026	959,9	35.304 kr.
	Februar 2025	968,7	33.972 kr.
	Ændring	-0,9%	3,9%
Specialarbejdere mv., KL	Februar 2026	53,7	41.461 kr.
	Februar 2025	48,9	40.188 kr.
	Ændring	9,8%	3,2%
Teknisk Service	Februar 2026	134,3	40.333 kr.
	Februar 2025	134,5	39.222 kr.
	Ændring	-0,1%	2,8%

Kilde: Kommunernes og Regionernes Løndatakontor (KRL) og egne beregninger

Sygefraværet i KEJD - seneste 12 måneder



Note: Fraværskdagsværk er fraværstimer i forhold til en fuldtidsansættelse. Det betyder, at deltidsansatte beregnes som antal fraværstimer/7,4.
I beregningen af sygefraværet indgår overenskomstansatte og tjenestemænd på fast månedsløn. Medarbejdere i særlige jobordninger, f.eks. flexjob, seniorjob og løntilskud, indgår ikke.

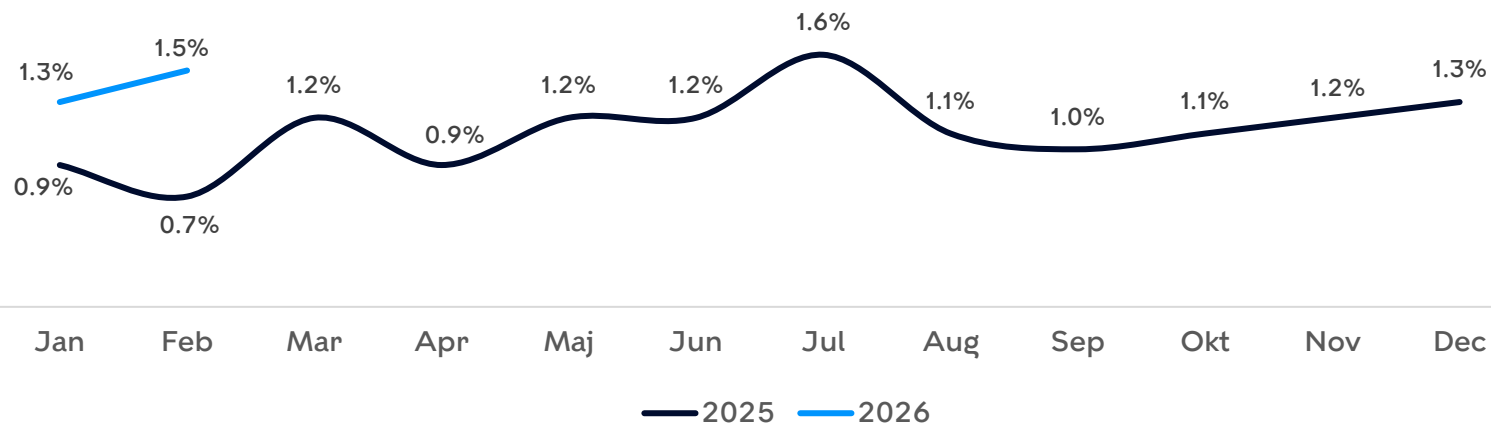
Kilde: Ledelsesinfo Personale: Sygefravær - 12 måneder.
Opdateret d. 30. april 2026

Personaleomsætning og rekruttering i KEJD



Personaleomsætning KEJD

Personaleomsætning pr. måned



Personaleomsætning pr. år

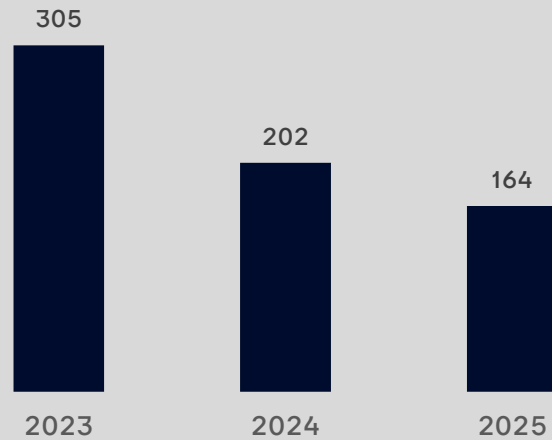
	KEJD	KK
2025	13,3%	20,4%
2024	15,3%	21,8%
2023	16,7%	22,0%

Læsevejledning:

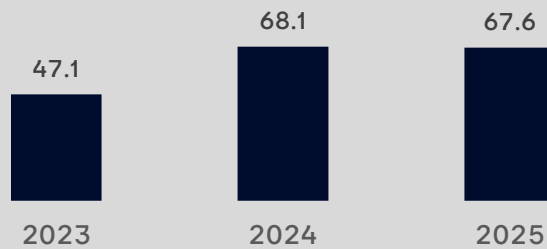
Både interne og eksterne fratrædelser medtages i denne opgørelse af personaleomsætningen. I opgørelsen indgår månedslønnede medarbejdere undtagen medarbejdergrupperne: tidsbegrænsede ansættelser, elever, fleksjob og ekstraordinære ansættelser som fx løntilskud m.m. Pr. 1. februar 2022 er der foretaget en justering i opgørelsen, der vedrører den interne personaleomsætning i KK. Justeringen indeholder en reduktion i de årsagstyper som medtages i den interne personaleomsætning.

Rekruttering KEJD

Antal ledige stillinger i KEJD



Gns. antal ansøgere pr. jobopslag



Antal genopslag af stillinger



Læsevejledning:

Alle afsluttede stillingsopslag ekskl. elevstillinger og studiejobs/fritidsjobs er medtaget. Data er renset for jobopslag med 0 ansøgere. På nuværende tidspunkt er nedbrud på faggrupper ikke medtaget, da det ikke er muligt at trække informationen om faggrupper i Power BI.

