



Notat

Til Klima-, Miljø- og Teknikudvalget

Orientering om byggesag, Folke Bernadottes Allé, Østerbro

12-06-2026

Sagsnummer I F2
2026 - 12235

Dokumentnummer i F2
263318

Sagsnummer eDoc
2026-0183643

Resume

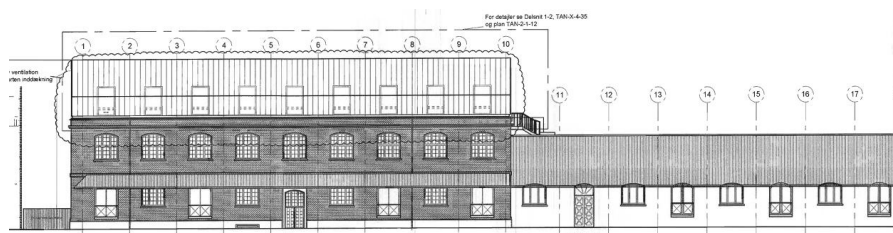
Forvaltningen har modtaget ansøgning om byggetilladelse om ombygning af eksisterende kontorhus, samt opførelse af to ekstra etager til erhverv/kontor på længebygning, Folke Bernadottes Allé ved Østerport Station. Det ansøgte kræver dispensation fra naturbeskyttelsesloven, men på baggrund af tidligere dispensationer vurderer forvaltningen ikke, at der er grundlag for at meddele dispensation til en bebyggelse af det ønskede omfang på det konkrete sted.

Sagsfremstilling

Den 4. marts 2026 har forvaltningen modtaget byggeansøgning om ombygning og opførelse af to ekstra etager på ejendommen Folke Bernadottes Allé 7 ved Østerport Station. Længebygningen blev opført som lagerbygning i ét plan i 1897, hvorefter længden næsten fordobles i 1903 for at forsyne datidens godstransport. Ejer ønsker nu at opføre to ekstra etager på bygningen, hvilket vil forøge højden med ca. 6 m. til en bygningshøjde på i alt ca. 14 m. Dette vil kræve dispensation fra naturbeskyttelsesloven, da ejendommen ligger indenfor Kastellet's å- og fortidsmindebeskyttelseslinje. Beskyttelseslinjen strækker sig 100 meter fra voldanlæggets og fæstningens ydergrænser og har til formål at beskytte forskellige forhold omkring anlægget, herunder fortidsmindets betydning som landskabselement.

Relateret sag på naboejendommen

I 2014 har forvaltningen givet dispensation fra naturbeskyttelsesloven til ændringer på nabobygningen, Folke Bernadottes Allé. Ejendommen blev oprindeligt opført som 2,5 plans varehus, i røde mursten, i perioden 1886- 1897. I 2015 blev ejendommen renoveret og der blev etableret ny zinkbeklædt tagetage, der forøgede højden med 1,7 m til en bygningshøjde på i alt ca. 14 m.



Tegning fra sag om reovering af ejendommen, Folke Bernadottes Allé

Kommunen begrundede daværende dispensation fra naturbeskyttelsesloven med, at forøgelsen på ca. en halv etage er en begrænset hindring af indsigten og udsynet til Kastellet. Desuden lød begrundelsen, at højden ikke overskred områdets højeste bygninger; Østerport Station og Svenska Gustafskyrkan, beliggende overfor Østerport Station på Folke Bernadottes Allé.

Forvaltningen fortolker kommunens afgørelse fra 2014 som, at foruden sikring af indsigt og udsyn til Kastellet, blev højden på det gamle varehus relateret til nærliggende kirke. Afgørelsen bemærker, at det er væsentligt, at kirkebygningen og stiftelsen ligger mellem Kastellet og ejendommen Folke Bernadottes Allé.

På den baggrund vurderer forvaltningen, at der med den tidligere dispensation er foretaget en afgrænsning af bygningsvolumeners placering. Forvaltningen vil på baggrund af denne afgrænsning, hvor de højeste bygninger i forhold til Kastellet ligger bagved kirken og stiftelsen, meddele afslag til dispensation fra naturbeskyttelsesloven til opførelse af to ekstra etager på længebygningen, Folke Bernadottes Allé



Illustration af det ansøgte projekt, Folke Bernadottes Allé

Lena Kongsbach
Vicedirektør