

BISP FEM G FEM FEM S B

Et portræt
af et kvarter

HISTORISKE GLIMT

Før byudviklingen for alvor indkapsler den ydre del af Nørrebro, er Bispeengen og Havremarken åbent land. Børnene leger ved Ladegårdsåen og Lygte Å, og turen gennem byen går med sporvognslinjen "Prærieekspressen". Op gennem 1900-tallet vokser den moderne by for alvor frem, og efter årtusindeskiftet skaber flere beboerdrevne initiativer nyt liv i Bispeengen.

Du har fået fingrene i et kvarterportræt af Bispeengen – et kig ind i en særlig del af Nørrebro



1800-TALLET – ÅBNE ENGE

Bispeengen ligger som åbent land uden for København med vandløb og græssende dyr.

1900-TALLET – BYEN VOKSER FREM

Nørrebro udbygges med karrébebyggelser, og Ladegårdsåen bliver gradvist lagt i rør.

1960-1970'ERNE – NYE BOLIGBLOKKE OG BISPEENGBUEN

Boligblokkene i Lundtoftegade opføres, og Bispeengbuen indvies i 1972.

2000'ERNE – NYE BYRUM OG KULTURLIV

Nørrebroparken, Linjen og Urban 13 skaber mere liv omkring Bispeengen.

2020'ERNE – SAMARBEJDE OM FREMTIDEN

Beboere, boligorganisationer og kommune arbejder sammen om områdets udvikling.

ARKITEKTUR

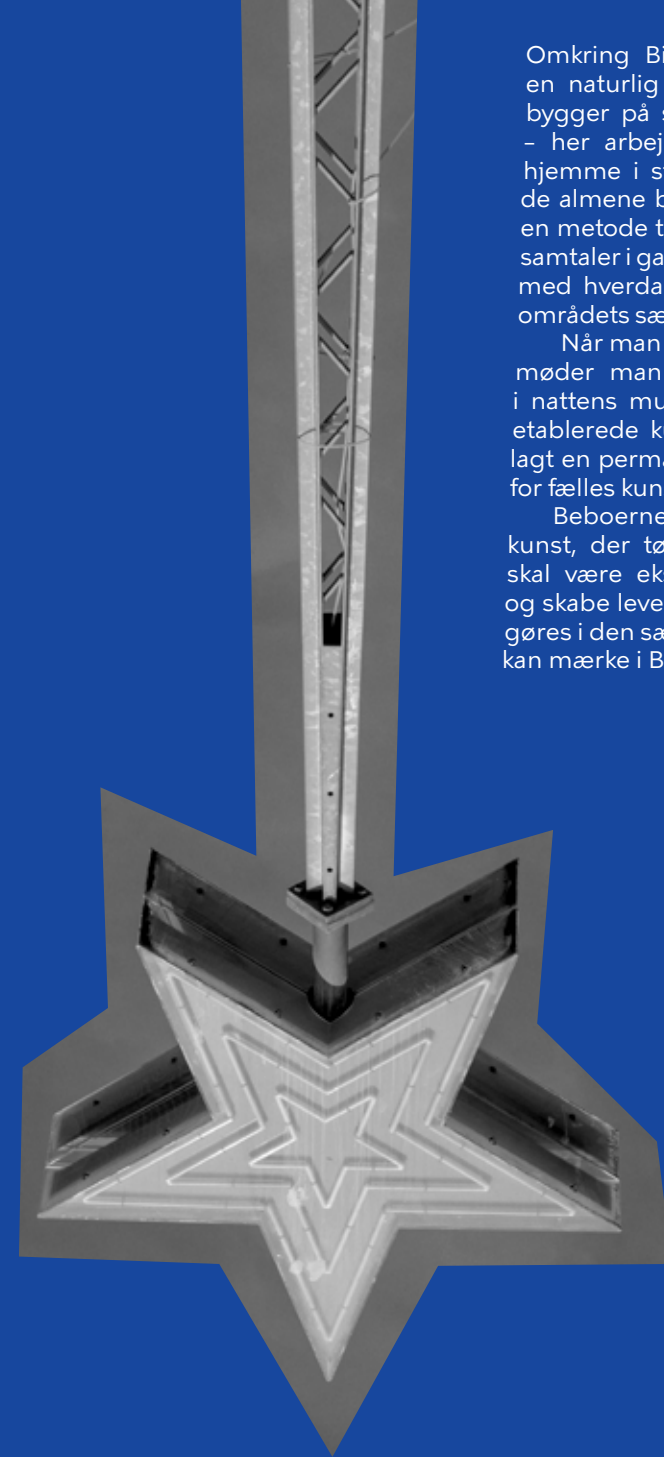
I BISPEENGEN



Bispeengen er et kvarter med mange lag og tydelige spor fra forskellige tider. De ældste bygninger i den nordlige del stammer fra slutningen af 1800-tallet, hvor lokale håndværkere byggede tætte karréer med fine detaljer og små gårde. Her er husene opført grund for grund og giver området en intim og levende stemning.

I den østlige del blev kvarteret planlagt i begyndelsen af 1900-tallet. De større karréer omkring Lundtoftegade og Nørrebroparken har store grønne gårdrum og et mere ensartet udtryk, hvor gentagelser i facader og vinduer skaber ro og sammenhæng.

Mod vest ændrer stemningen sig igen. Her blev der i 1970'erne bygget større boligblokke med plads mellem husene, grønne områder og mere lys og luft. Tilsammen fortæller Bispeengens bygninger historien om et kvarter i konstant forandring – formet af tidens idealer og de mennesker, der har boet og lever her.



Omkring Bispeengen lever kunsten som en naturlig del af dagligdagen. Kvarteret bygger på stærke traditioner for at skabe – her arbejder mange med kunst, både hjemme i stuer, kældre og gårdrum og i de almene boliger, hvor kunst bruges som en metode til at samle mennesker og sætte samtaler i gang. Kunsten findes side om side med hverdagslivet og er med til at forme områdets særlige identitet.

Når man bevæger sig gennem gaderne, møder man både værker skabt anonymt i nattens mulm og mørke, og projekter af etablerede kunstnere. En kunstner har anlagt en permahave, og pladser bliver scener for fælles kunstoplevelser.

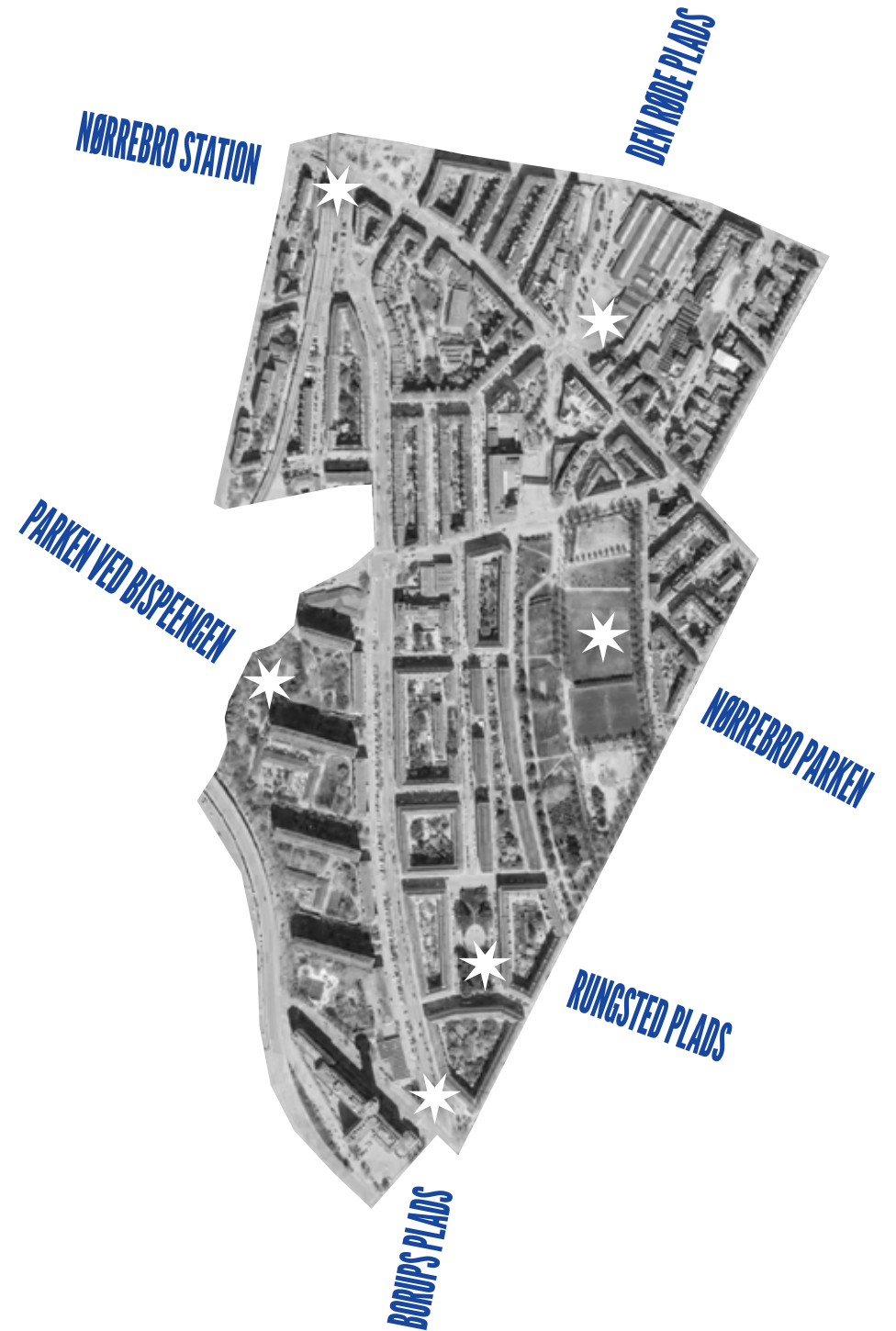
Beboerne i Bispeengen drømmer om kunst, der tør overraske og har kant. Den skal være eksperimenterende, mangfoldig og skabe levende mødesteder. Alt dette skal gøres i den særlige nørrebroske ånd, som du kan mærke i Bispeengen.

KUNST

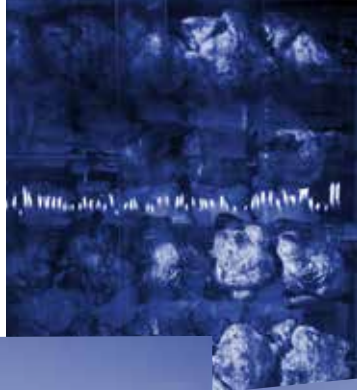
I BISPEENGEN



SÆRLIGE STEDER



DEN



RØDE

Ved ankomsten til Superkilen på Nørrebro bydes du velkommen af Den Røde Plads. Den er anlagt på en tidligere sporvognsremise og i dag en åben og aktiv byplads flankeret af Nørrebrogade, Nørrebro Hallen og Nørrebro Bibliotek.

Rundt omkring på pladsen findes genstande og inspiration fra hele verden. Der er et marokkansk springvand, en boksering fra Thailand, legeelementer med rødde i Japan og meget andet. Bænke, skilte og detaljer er hentet fra et væld af forskellige lande og kulturer for at hylde Nørrebros mangfoldighed.



PLADS

NØRREBRO



Nørrebro Station er et ikonisk knudepunkt i det mangfoldige Nørrebro. Her er liv hele døgnet. Pendlere, gadesælgere, udsatte, unge og ældre passerer på vej til deres mål. De fleste er blot på gennemrejse. Nogle få slår sig ned på en bænk.

Buernes rå udtryk, de multietniske butikker og den fredede stationsbygning i funkisstil giver stedet sin særlige karakter. Stationen forbinder Nørrebro og Nordvest og rummer en storbyvibe, der leder tankerne hen på højbanen i Berlin. Her mødes - og clasher - stemninger, mennesker og indtryk.

STATION

PARKEN



VED

Parken ved Bispeengen ligger centralt på Nørrebro – en skjult grøn oase mellem Lundtoftøgades åbne gårdrum og grænsen til Frederiksberg Kommune.

Her finder man en hyggelig, bemandet legeplads. Men de enkelte zoner opleves opdelt og slidte. Parken, som er vanskelig at finde for folk, der ikke kender området, mangler åbenhed og byrumskvaliteter.

Med plads til et eventuelt kommende åløb fra Lygte Å og bedre forbindelser til boligområderne omkring, skal parken forvandles til et grønt og blåt åndehul, der styrker både de sociale og grønne fællesskaber i hele kvarteret. Den nye park forventes at stå klar i 2029.

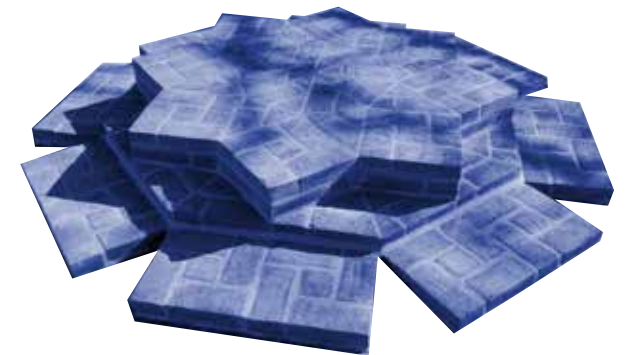
BISPEENGEN

BORUPS



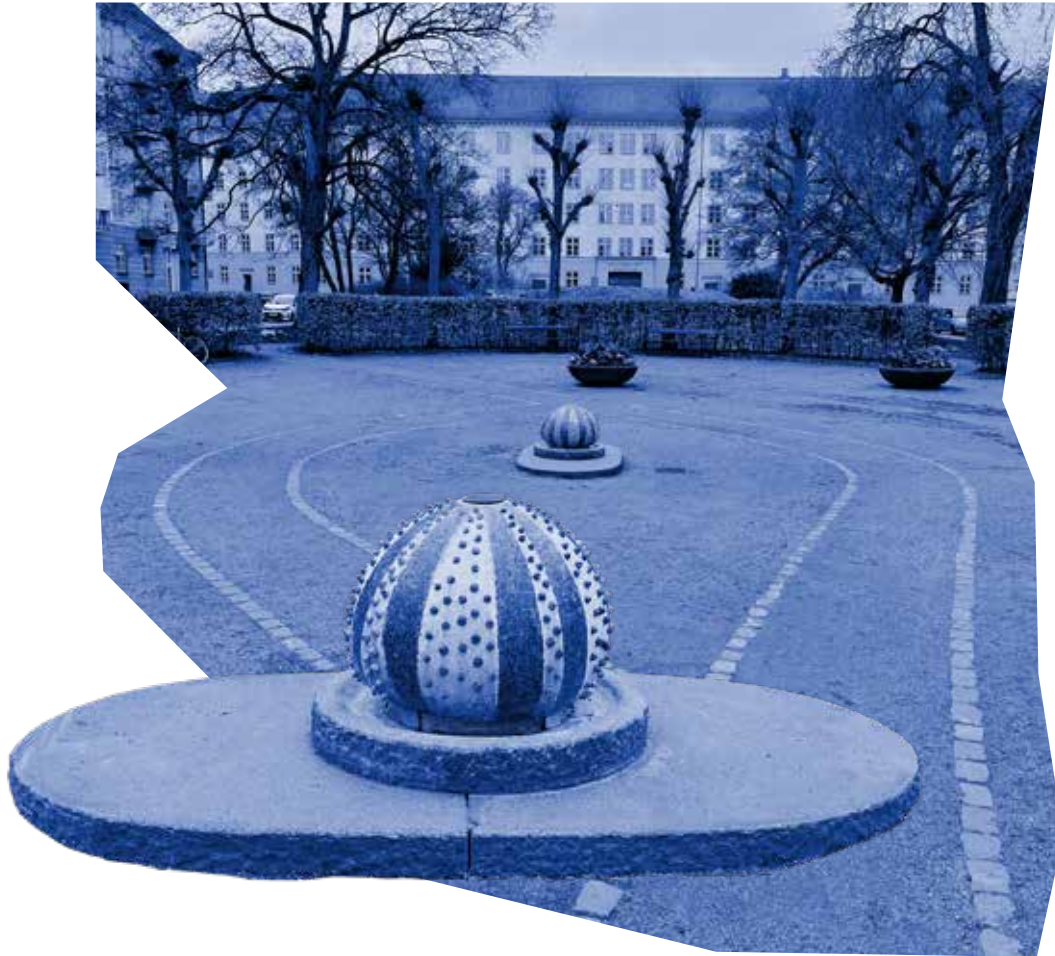
Borups Plads er i dag et travlt trafikknudepunkt i bydelen. Den skal udvides, så der bliver mere plads til byliv og mindre plads til tung trafik. Flere træer, blomster og buske, skal gøre pladsen mere frodig og levende.

Som en del af forvandlingen skal Borups Plads også danne ramme om et nyt kunstværk, der udvikles i forbindelse med anlægsprojektet. Sammen med grøn beplantning og god belysning skal det være med til at forvandle pladsen fra et vindomsust trafikrum til et attraktivt byrum, hvor man får lyst til at stoppe op, opholde sig og mødes. Vi forventer at indvie den nye plads i 2029.



PLADS

RUNGSTED



Midt imellem Lundtoftegade, Hillerødgade og Stefansgade ligger Rungsted Plads. En lille grøn oase mellem nogle af de første andelsboliger på Nørrebro. Pladsen blev anlagt mellem 1915 og 1920 som led i den byudvikling, der skete på ydre Nørrebro.

I 2003 gennemgik Rungsted Plads en omfattende renovering og omlægning. Som en del af projektet blev der opsat skulpturer på det åbne areal midt på pladsen, som i dag kan nydes i det grønne åndehul. Pladsens historie afspejler udviklingen af Nørrebro fra et industrielt område til et mangfoldigt og levende bykvarter.

PLADS

NØRREBRO



Nørrebroparken er bydelens grønne åre med store plæner og Flyverlegepladsen – den populære bemandede legeplads ved Stefansgade. Med parkens næsten 35.000 m² er der også plads til aktiviteter som skate, basketball og fodbold.

Fodboldbanerne og den delvist overdækkede skatebane er særligt et hit blandt børn og unge. De studerende finder man på en lun sommeraften på café Friheden, med et glas naturvin eller god kaffe under lyskæder i træerne.

Den grønne cykelrute, som løber gennem parken, var indtil 1930 et jernbanespor fra Nørrebro til Nordsjælland. I dag er den en flittigt brugt pendler rute for byens mange cyklister.

PARKEN



et grønt og forbundet kvarter, hvor man er stolt af at bo.

"Bispeengen skal være
fællesskaber med plads til og brug for alle".

Et kvarter, der inspirerer resten af byen ved at gå forrest i den grønne omstilling og
tage socialt ansvar. Her skal være gode mødesteder, byliv og stærke



EN VISION FOR BYLIVET I BISPEENGEN

OMRÅDEFORNYELSENS PEJLEMÆRKER



Fra 2023 til 2028 er der igangsat en områdefornyelse i kvarteret omkring Lundtoftegade. 11 projekter med politisk og lokal opbakning skal skabe en positiv forandring. Områdefornyelsens styregruppe har formuleret en vision for kvarteret, og fem pejlemærker, der viser vejen derhen.

DEMOKRATISK OG STOLT KVARTER



Vi skal understøtte det aktive og engagerede kvarter, og have fokus på at høre og inkludere de mange forskellige stemmer. De positive fortællinger skal frem i lyset og være med til at skabe stolthed.

Vi skal skabe flere muligheder for at handle aktivt i den grønne omstilling - både i kvarterets boliger og fælles uderum. Kvarteret skal opleves mere grønt og med større biodiversitet.



GRØNT OG KLIMAVENLIGT KVARTER

ATTRAKTIVE MØDESTEDER



Vi skal løfte kvarterets slidte byrum, parker og legepladser, så de i højere grad bliver aktive mødesteder for lokale og besøgende.

Vi skal bidrage til at styrke og synliggøre kvarterets eksisterende og nye fællesskaber, så beboernes livskvalitet og samhørigheden på tværs af kvarteret styrkes og færre står udenfor.



STÆRKE OG INKLUDERENDE FÆLLESSKABER

BEDRE SAMMENHÆNG OG FORBINDELSER



Vi skal arbejde for, at kvarteret opleves mere sammenhængende. Tydelige og sikre forbindelser skal skabe god sammenhæng på tværs og bedre koblinger til resten af byen.



BISPEENGENS BEBOERE

- Tre stemmer i kvarteret



FÆLLESSKABET 65+ BISPEENGEN



Mange lokale ældre tager allerede aktiv del i udviklingen, men der er potentiale for, at endnu flere kan være med, når kvarterets byrum omdannes, og lokale fællesskaber og traditioner styrkes og forankres.

I Fællesskabet 65+ *Bispeengen* mødes omkring 25 engagerede ældre til dialog om kvarterets udvikling og socialt samvær. 65+ *Bispeengen* har været på inspirations-ture i byen, gået til byudvikling, planlagt kulturarrangementer, holdt seniorfest, fællesspisninger og meget andet.

DE UNGE



Unge i Bispeengen ser byen med friske øjne – og deres perspektiver er centrale i kvarterets udvikling. Områdefornyelsen skaber rum for, at flere unge kan tage del i demokratiet, få en stemme i byens forandringer og omsætte idéer til handling.

De unge er ikke blot deltagere, men også medskabere. De bidrager som lokale juniorjournalister, tjener lommepenge hos det lokale kommunikationsbureau og er med til at bygge en scene til kulturarrangementer under Højbanen.

Samtidig samler netværksmøder foreninger, forvaltninger og lokale aktører om ungelivet i Bispeengen. Her sættes fokus på demokratisk deltagelse, synlige fritidstilbud og et byliv, der giver plads til unge – og formes sammen med dem.



I Bispeengen skal færre stå alene, og flere skal opleve sig som en naturlig del af kvarterets fællesskaber. I Områdefornyelsen er der ikke kun plads til, men også *brug* for alle – uanset livssituation.

Nye metoder inddrager beboere, der står langt fra eller på kanten af arbejdsmarkedet – blandt andet via småjobs på det sociale frikort. Det sker i samarbejde med Københavns Kommunes Socialforvaltning og den bolig-sociale helhedsplan Nørrebrobyggerne.

Områdefornyelsen sætter desuden fokus på ensomhed med en lokal kortlægning, der synliggør forskellige former for ensomhed og udpeger nye veje frem.



BEBOERE I UDSATTE OG SÅRBARE LIVSPOSITIONER

STÆRKE AKTØRER

1 NØRREBROBYGGERNE

Boligsocial helhedsplan med fokus på børn og unge

2 I TRÅD MED VERDEN

Socialøkonomisk tekstilværksted med fokus på bæredygtighed og mangfoldighed

3 AKK – ALEMENE KUNSTKLUBBER

Sammenslutning af kunstiniciativer i almene boligforeninger

4 TIL VÆGS

Platform for kunst i det offentlige rum og sociale byrumsløsninger

5 FRAK

Socialøkonomisk virksomhed med fokus på at få flere unge i fritidsjob

6 SKOVHAVELUNDEN

Permakulturhave i Lundtoftegade, workshops og social bæredygtighed

7 URBAN 13

Socialøkonomisk virksomhed og platform for kulturoplevelser og det kreative vækstlag

8 STREET SOCIETY

Meningsfulde fritidsaktiviteter for børn og unge

9 RØDE KORS HOVEDSTADEN

Meningsfulde fællesskaber for sårbare voksne

10 NØRREBRO UNITED

Fodboldklub med stærkt socialt og lokalt ansvar

11 KLUB N

Klubtilbud for børn og unge

12 NØRREBRO LOKALUDVALG

Nærdemokrati, kultur og netværk

13 NØRREBRO PARK SKOLE

14 DEN BEMANDEDE LEGEPLADS BISPEENGEN

15 DEN BEMANDEDE LEGEPLADS NØRREBROPARKEN





KONTRASTERNE I BISPEENGEN SKINNER

Her spiller modæthninger hinanden gode
I boligblokke og grønne gårde leger børn på kryds og runde på træstammer.
Der er indre ro og fortovstavlshed.
Det er poleret og råt. Gråt og blødt.

Selv på en regnvæjrdsdag bliver man mødt af et varmt
"hej". Beboerne i Bispeengen holder nemlig fast i et
naboskab, der giver en følelse af at høre til.
Og netop menneskerne er Bispeengens nerve.

Historier er der uendelige af.
Mange har boet her i årtier, og fortællingerne
lever fra opgang til opgang.

Et kvarter forment af lokale aktører og beboere i livlig
rundborde snak - altid med plads til flere og andre.
Forskellighed er stedets styrke, hvor rå

autoværksteder, pumpebas og klassiske
Fra Lundtoftegade til Rungsted Plads kan ejerskabsfølelsen mærkes.
Beboernes ånd er områdets lim.
I en by, hvor man nemt kan føle sig alene, skaber de
en særlig forbundethed og social tolerance.
Og viser os værdien af at være på fornavn med vores naboer.