



Orientering om forskningsstudie om forskellen i kvalitet på private og kommunale botilbud

Socialudvalget har bedt om et notat, der sammenligner kvaliteten på private og kommunale botilbud med udgangspunkt i en artikel af forsker Anders Bach-Mortensen.

Anders Bach-Mortensen er lektor på Roskilde Universitet (RUC) på Institut for Samfundsvidenskab og Erhverv. I december 2025 udgav Bach-Mortensen sammen med en gruppe af danske og internationale forskere en forskningsartikel med titlen *"Market failure in a universal welfare state? Ownership, quality, and regulation in Danish social services"* (bilag 1). Artiklen analyserer sammenhængen mellem ejerform og kvalitet på tværs af sociale tilbud i Danmark og er baseret på et datasæt bestående af 2.375 institutioner og botilbud til børn og voksne med psykiske lidelser eller handicap i perioden 2020-2024. Artiklen skelner mellem offentlige, non-profit og profitdrevne aktører.

Artiklen præsenterer fire hovedresultater fra forskningsstudiet:

- 1) Der er sket et markant skift i leveringen af sociale indsatser i Danmark, hvor antallet af profitdrevne leverandører er steget med 44,1 % på blot fem år, mens antallet af offentlige og non-profit tilbud har været stagnerende eller svagt faldende. Væksten i profitdrevne tilbud overstiger alle andre ejerformer, og profitdrevne tilbud udgør nu 18,3 % af markedet.
- 2) Profitdrevet ejerskab er forbundet med en højere sandsynlighed for sanktioner fra Socialtilsynet sammenlignet med både offentlige og private non-profit tilbud. Dette mønster er konsistent på tværs af alle sanktionstyper (påbud, skærpet tilsyn og tilbagekaldt godkendelse), men de stærkeste sammenhænge ses ved de mest alvorlige sanktioner (skærpet tilsyn og tilbagekaldt godkendelse, hvilket medfører tvangslukning).
- 3) Private non-profit leverandører klarer sig bedst blandt alle ejerformer, når man ser på Socialtilsynets kvalitetsvurderinger, mens kvaliteten blandt profitdrevne tilbud varierer mere. Ældre profitdrevne leverandører, som er etableret før 2020, præsterer på niveau med offentlige tilbud, mens nyere profitdrevne leverandører klarer sig dårligere end tilsvarende nye offentlige tilbud. Samtidig er sandsynligheden for sanktioner for profitdrevne leverandører konsekvent højere uanset leverandørernes alder. Dette kan indikere en "læringseffekt", hvor kvaliteten forbedres med erfaring, men hvor risikoen for sanktioner fortsat er højere blandt profitdrevne tilbud uafhængigt af erfaring.

16-04-2026

Sagsnummer i F2
2026 - 2987

Dokumentnummer i F2

Sagsnummer i eDoc
2026-0046696

- 4) Den centrale forskel i kvalitet og sanktioner ses ikke mellem offentlige og private tilbud, men mellem profitdrevne og non-profit tilbud. Den øgede sandsynlighed for sanktioner og de lavere kvalitetsvurderinger er således specifikt knyttet til den profitdrevne ejerskabsform og ikke til privat drift generelt.

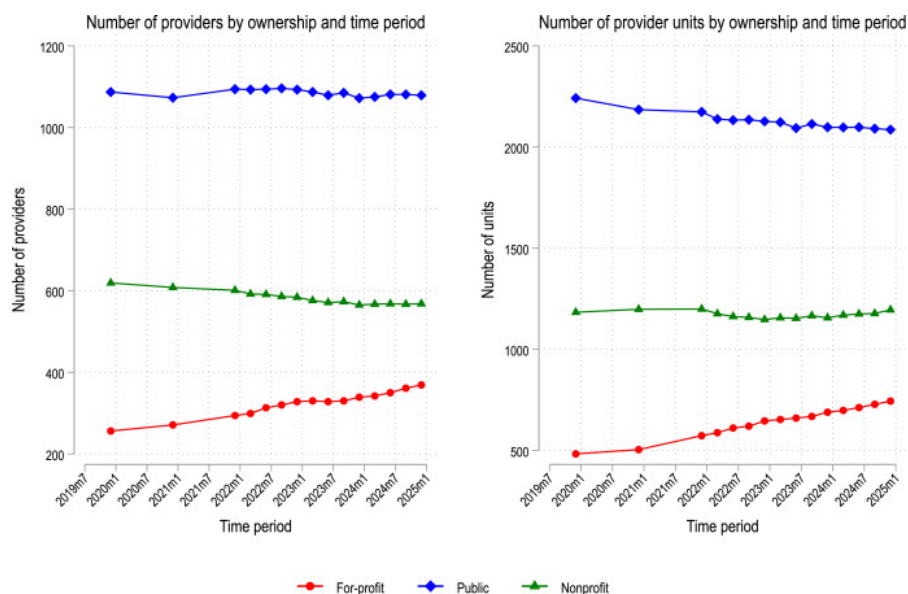
Forskningsresultaterne er også beskrevet i en artikel fra Information fra 2. februar 2026 (bilag 2).

I det følgende uddybes forskningsartiklens fund yderligere. Det bemærkes, at artiklen viser statistiske sammenhænge og ikke nødvendigvis kausale effekter.

Udviklingen i udliciterede sociale indsatser fra 2020 til 2024

Nedenstående figur viser udviklingen i sociale leverandører og tilbud. Fra december 2019 til december 2024 er antallet af profitdrevne leverandører af sociale indsatser steget med 44,1 % (fra 256 til 369 leverandører) og udgjorde i december 2024 18,3 % af alle leverandører. Væksten er endnu større målt på antal tilbudsenheder, hvor profitdrevne tilbud er steget med 54,0 % (fra 483 til 744 enheder). Offentlige og non-profit tilbud er i samme periode enten faldet svagt eller stagneret.

Figur 1: Udviklingen i antal leverandører og tilbudsenheder over tid.



Note: Omfatter alle leverandører af sociale indsatser efter serviceloven, som Socialtilsynet fører tilsyn med.

Profitdrevne leverandører udgjorde 19,1 % af alle leverandører i perioden, mens offentlige leverandører udgjorde 52,6 % og non-profit leverandører 28,3 %.

De gennemsnitlige kvalitetsvurderinger fra Socialtilsynet viser, at non-profit leverandører havde den højeste gennemsnitlige kvalitetsscore (4,49) ifølge tilsynets kvalitetsmodel (skala fra 1-5), efterfulgt af offent-

lige leverandører (4,37), mens profitdrevne leverandører havde den laveste (4,24).

Et tilsvarende mønster ses i fordelingen af sanktioner fra Socialtilsynet, hvor 15,9 % af de profitdrevne leverandører modtog mindst én sanktion i perioden 2020–2024, sammenlignet med 5,6 % af de offentlige og 10,4 % af non-profit-leverandørerne. De profitdrevne tilbud havde desuden den højeste lukningsrate på 18,5 %, sammenlignet med 13,6 % for offentlige og 15,6 % for non-profit tilbud.

Samtidig var de profitdrevne leverandører oftere nyetablerede, idet 42,7 % var oprettet efter 2020, sammenlignet med kun 13,3 % af de offentlige og 7,7 % af non-profit-leverandørerne.

Sammenhæng mellem tilbuddenes ejerform og sanktioner fra tilsynet

I perioden 2020–2024 blev der udstedt 468 sanktioner til 210 leverandører. En statistisk analyse viser, at både offentlige og non-profit leverandører generelt har lavere sandsynlighed for at modtage sanktioner end profitdrevne leverandører. Ifølge studiet er der en estimeret sandsynlighed på 18,7 % for, at profitdrevne leverandører modtager mindst én sanktion, mens den samme sandsynlighed for offentlige og non-profit leverandører er henholdsvis 5,1 % og 11,6 %.

Mønstret er konsistent på tværs af sanktionstyper, men med en variation i forhold til alvorligheden. Forskellen er mindst for mindre alvorlige sanktioner, men tydeligere for skærpet tilsyn og især tvangslukninger. Profitdrevne tilbud havde fx en sandsynlighed på 14,4 % for skærpet tilsyn mod 2,1 % for offentlige tilbud og 7,5 % for non-profit tilbud.

Den tydeligste sammenhæng mellem ejerform og risikoen for sanktioner fra tilsynet findes ved tvangslukninger. Offentlige tilbud havde den laveste sandsynlighed for at blive tvangslukket i forhold til profitdrevne tilbud og non-profit tilbud. Den estimerede sandsynlighed for tvangslukning var 4,8 % for profitdrevne tilbud 1,6 % for non-profit tilbud og 0,5 % for offentlige tilbud.

Studiet viser desuden, at andre faktorer som fx målgruppe, tilbuddets størrelse og geografi også påvirker sanktionsrisikoen.

Sammenhæng mellem tilbuddenes ejerform og kvalitetsvurdering

Artiklen viser ved hjælp af statistiske analyser, at forskelle i kvalitet mellem de forskellige ejerformer reduceres væsentligt, når der tages højde for strukturelle forhold. Efter kontrol for bl.a. leverandørkarakteristika, geografi, ydelsestyper og etableringstidspunkt er forskellen mellem offentlige og profitdrevne tilbud ikke statistisk signifikant, mens non-profit tilbud fortsat scorer højere end profitdrevne tilbud med 0,16 point – forskellen er dog væsentligt reduceret sammenlignet med analyser uden kontrol for disse forhold.

Geografiske forskelle spiller også ind. Analysen viser fx, at tilbud i Region Syddanmark opnår højere kvalitetsvurderinger end tilbud i Region Hovedstaden. Derudover er tilbud til børn og unge forbundet med lidt højere kvalitet, mens der for større koncerner er en svagt negativ sammenhæng med kvalitet.

Den mest markante faktor er dog etableringstidspunkt. Nyere tilbud (oprettet efter 2020) scorer 0,21 point lavere end ældre tilbud. Denne faktor forklarer en væsentlig del af forskellen mellem profitdrevne og øvrige tilbud. Blandt etablerede tilbud er forskellen mellem profitdrevne og offentlige tilbud minimal, mens nye profitdrevne tilbud klarer sig markant dårligere end nye offentlige tilbud.

Opsamling

Når private tilbud (non-profit og profitdrevne samlet) sammenlignes med offentlige, scorer private tilbud gennemsnitligt 0,06 point højere på kvalitet, men har samtidig 3,10 gange højere risiko (odds) for sanktioner. Dette dækker over en stor variation inden for den private sektor, hvor høje kvalitetsvurderinger blandt non-profit leverandører opvejer lavere niveauer hos de profitdrevne leverandører. Non-profit tilbud opnår generelt de højeste kvalitetsvurderinger og har lavere sandsynlighed for sanktioner, mens profitdrevne tilbud i gennemsnit har lavere kvalitetsvurderinger og højere sanktionsrisiko.

Sammenlignes profitdrevne og non-profit tilbud direkte, er forskellen mere entydig – profitdrevne tilbud scorer 0,12 point lavere og har 2,41 gange højere risiko (odds) for sanktioner. Resultaterne peger således på, at forskellen i kvalitet primært knytter sig til ejerformen, særligt tilstedeværelsen af et profitmotiv, frem for skellet mellem offentligt og privat ejerskab. Samtidig viser analysen, at en væsentlig del af forskellene kan forklares af strukturelle forhold, herunder at mange profitdrevne tilbud er nyetablerede og generelt performer dårligere end mere etablerede tilbud.

Studiet skal ses i en kontekst, hvor der i Danmark over en årrække har været stigende udgifter på det specialiserede socialområde og et voksende pres på kommunernes forsyningsforpligtelse. Udviklingen med flere private – særligt profitdrevne – leverandører kan ses som en reaktion på kapacitetsudfordringer på socialområdet, men indebærer samtidig styringsmæssige udfordringer. Artiklen peger i den forbindelse på risikoen for såkaldt "market failure" på markedet for komplekse sociale indsatser, bl.a. som følge af informationsasymmetri, komplekse brugerbehov og vanskeligheder ved at måle og kontraktstyre kvalitet.