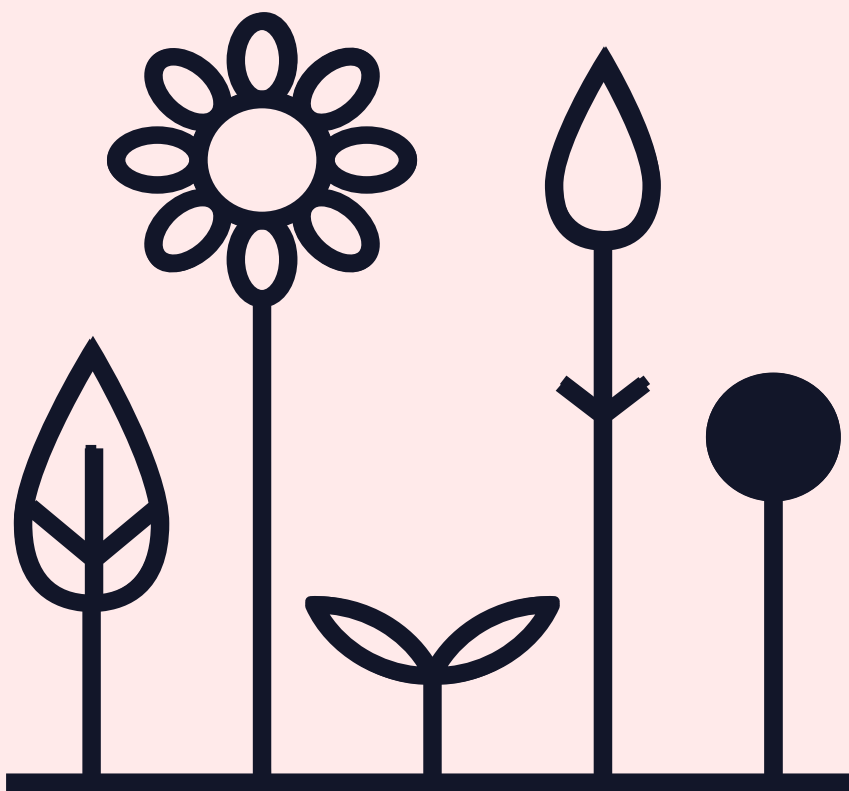


Puljer og Garantiordninger

Til at fremme billige og bæredygtige almene boliger



Introduktion

Formålet med denne pjece er at samle og udbrede viden om forskellige støttemuligheder i den almene sektor, som primært udspringer af Fonden for blandede byer og Grøn Boligaftale 2020.

I november 2021 blev der indgået en politisk aftale om etablering af Fonden for blandede byer. Formålet med fonden er at bidrage til at skabe mere blandede byer. Under fonden er der etableret en række støtteordninger/puljer, som boligorganisationer og kommuner kan søge og som skal bidrage til at skabe mere blandede byer ved at fremme billige og bæredygtige almene boliger.

Derudover er der puljer og garantiordninger at finde under Grøn Boligaftale 2020, som har fokus på grønne renoveringer i den almene sektor.

I regi af Københavns Kommunes Klimaplan KBH2025 og under de løbende byfornyelsesindsatser, har kommunen forskellige puljer, der kan fremme bæredygtige almene boliger. Puljerne støtter bl.a. screening af solceller, livscyklusvurderinger, energioptimeringer og energistyring.

Indhold

Introduktion	2
Fonden for blandede byer	4
1. Bæredygtige almene boliger	4
2. Grundkøbslån til etablering af almene boliger	5
3. Forsøgsprojekter med tilpasning af eksisterende almene boliger og almene boligområder til ældres behov	6
4. Pulje for etablering af særlige billige almene familieboliger	7
5. Pulje vedrørende bidrag til forbedringsarbejder ved fortætning med nye almene boliger	8
6. Særlig støtte til almene boligorganisationers køb af erhvervsejendomme	9
7. Bidrag til almene boligorganisationers finansiering af køb af privat udlejningsejendom	10
Grøn Boligaftale 2020	11
1. Bæredygtigheds- og Digitaliseringspuljerne	11
2. Grøn garanti	12
Københavns Kommunes byfornyelses-puljer.....	13
1. Puljen til livscyklusanalyser	14
2. Solcellepuljen.....	15
3. Puljen til energioptimering	16
4. Energieffektivisering gennem data	17

Fonden for blandede byer

1. Bæredygtige almene boliger

Administreres af LBF

Puljen kan søges til analysearbejder, forsøg, demonstrationsprojekter mv. der fremmer og udbreder nye bæredygtige løsninger og tiltag i såvel nybyggeri som ved renovering af almene boliger. Puljemidlerne kan anvendes til udvikling, gennemførelse og systematisk erfaringsopsamling af forsøg med nye bygningsdesign, konstruktioner og byggematerialer med lavt klimaaftryk.

Læs mere om puljen på Landsbyggefondens hjemmeside lbf.dk

Ansøger: Boligorganisationerne

Ansøgningsfrist: Løbende i perioden 2022-2026





2. Grundkøbslån til etablering af almene boliger

Administreres af LBF

Landsbygefonden har fået mulighed for at give tilsagn om grundkøbslån i årene 2022-2031. Grundkøbslån kan, hvis en række betingelser er opfyldt, gives i alle kommuner, hvor de samlede grundudgifter ikke gør det muligt at bygge almene boliger inden for maksimumsbeløbet. Kommunen skal senest seks måneder efter, at tilsagn er givet af Landsbygefonden, have godkendt skema A.

Læs mere om puljen på Landsbygefondens hjemmeside lbf.dk og i Bekendtgørelse om grundkøbslån - BEK nr. 1063 af 28/08/2022.

Ansøger: Boligorganisationerne

Ansøgningsfrist: 1. februar og 1. oktober i perioden 2022-2031

3. Forsøgsprojekter med tilpasning af eksisterende almene boliger og almene boligområder til ældres behov

Administreres af LBF

Puljen har til formål at undersøge og gennemføre forsøgsprojekter, hvor almene boliger og boligområder tilpasses ældres behov. Projekter vil fx kunne indeholde forsøg og erfaringsopsamling i forbindelse med:

- Tryghedsskabende tiltag i boligen og i nærområdet til boliger - adgangsveje, beplantning, belysning mv.
- Fællesskabsorienterede løsninger og tiltag
- Fleksibel indretning af boliger (fx let omstilling mellem forskellige grupper)

Læs mere om puljen på Landsbyggefondens hjemmeside lbf.dk

Ansøger Boligorganisationerne

Ansøgningsfrist: Løbende i perioden 2022-2026





4. Pulje for etablering af særlige billige almene familieboliger

Administreres af Social- og Boligstyrelsen

Puljen tager afsæt i målet om at reducere antallet af borgere i hjemløshed og gøre op med langvarig hjemløshed. Med puljen gives der mulighed for at yde tilskud til etablering af særligt billige almene familieboliger til boligsøgende med en lav betalingsevne, herunder borgere i hjemløshed. Med særligt billige almene familieboliger forstås i denne sammenhæng boliger med en husleje på maksimalt 3.500 kr. pr. måned eksklusiv forbrug. Kommunen skal senest seks måneder efter, at tilsagn er givet af Bolig- og Planstyrelsen, have godkendt skema A.

Læs mere om puljen på Social- og Boligstyrelsens hjemmeside sbst.dk

Ansøger: Borgerrepræsentationen indsender på vegne af en boligorganisation ansøgning til Bolig- og Planstyrelsen

Ansøgningsfrist: Kvartalsvis i perioden 2022-2027



5. Pulje vedrørende bidrag til forbedringsarbejder ved fortætning med nye almene boliger

Administreres af Social- og Boligstyrelsen

Formålet med puljen er at understøtte fortætning i landets boligafdelinger. Fortætning kan fx. ske ved at etablere almene boliger i uudnyttede tagetager eller ved mindre på- og tilbygninger. Fortætning vil også kunne ske ved, at en del af boligafdelingens ejendom afhændes, og der efterfølgende etableres nye almene boliger i en nyetableret boligafdeling. Bidraget kan højst udgøre 150.000 kr. pr. bolig og gives til forberingsarbejder i afdelingen

Læs mere om puljen på Social- og Boligstyrelsens hjemmeside sbst.dk

Ansøger: Boligorganisationerne

Ansøgningsfrist: Kvartalsvis i perioden 2022-2031

6. Særlig støtte til almene boligorganisationers køb af erhvervsejendomme

Administreres af Social- og Boligstyrelsen

Køb og omdannelse af ejendomme centralt i de større byer for at skabe flere almene boliger. Der er tale om bidrag til køb og ombygning af ejendomme, der ikke anvendes til beboelse, typisk erhvervsbygninger, som er egnet til ombygning til boliger. Der kan i forvejen gives støtte til formålet efter almenboligloven, men kun inden for rammerne af maksimumsbeløbet, som også gælder for nybyggeri.

Læs mere om puljen på Social- og Boligstyrelsens hjemmeside sbst.dk

Ansøger: Boligorganisationerne

Ansøgning: 1. maj og 1. oktober / perioden 2022-2031





7. Bidrag til almene boligorganisationers finansiering af køb af privat udlejningsejendom

Administreres af Social- og Boligstyrelsen

Bidrag til køb af beboelsesejendomme centralt i de større byer for at skabe flere almene boliger. Der er tale om visse beboelsesejendomme, fx udlejningsejendomme, som ikke i forvejen kan få støtte efter almenboligloven.

Læs mere om puljen på Social- og Boligstyrelsens hjemmeside sbst.dk

Ansøger: Boligorganisationerne

Ansøgningsfrist: Fem årlige ansøgningsfrister, henholdsvis den 15. februar, 15. april, 15. juni, 15. september og 15. november.

Grøn Boligaftale 2020

1. Bæredygtigheds- og Digitaliseringspuljerne

Administreres af LBF

Formålet med puljerne er at bidrage til at udvikle, afprøve og implementere nye miljø- og klimavenlige løsninger i alment byggeri - fx gennem digitalisering - og at understøtte den grønne omstilling i byggeriet. De projekter, der vil få tildelt støtte fra bæredygtighedspuljen, vil bidrage med en væsentlig relativ miljø- og klimagevinst (Reduktionen af CO₂-udledningen) gennem energiløsninger, materialevalg, genanvendelse af byggematerialer mv. Reduktionen af CO₂-udledningen gælder for hele byggeriets levetid i såvel byggefasen som driftsfasen.

Læs mere om puljen på Landsbyggfondens hjemmeside lbf.dk

Ansøger: Boligorganisationerne

Ansøgningsfrist: Løbende i perioden 2021-2026



2. Grøn garanti

Administreres af LBF

Der er i regi af Landsbyggefonden etableret en garantiordning for forventede energibesparelser over for beboerne i en almen boligafdeling. Den grønne garanti kan ansøges i forbindelse med en energirenovering, med eller uden Landsbyggefondens øvrige støtte. Garantien kan træde i kraft, hvis forventede og beregnede energibesparelser ikke indfries, og dermed agere som et sikkerhedsnet for beboerne, når energibesparelser indgår som en del af beslutningsgrundlaget for en renovering.

Læs mere om puljen på Landsbyggefondens hjemmeside lbf.dk

Ansøger: Boligorganisationerne

Garantiordning i perioden 2021-2026



Københavns Kommunes byfornyelsespuljer

Københavns Kommune støtter løbende forskellige bæredygtige tiltag med hjemmel i byfornyelsesloven. Til almene boliger er der specifik oprettet to puljer til udarbejdelse af livscyklusvurderinger og til energistyring via data (implementering af forbrugsovervågning af varme, vand og el). Andre puljer støtter screeninger for solcellepotentiale, energioptimerende tiltag, samt mere natur og biodiversitet i byen. Puljerne ændrer sig løbende og kan ansøges så længe der er midler til rådighed.





1. Puljen til livscyklusanalyser

Administreres af Københavns Kommune

Almene boligorganisationer kan søge støtte til rådgiverudgifter i forbindelse med livscyklusanalyser (LCA) og totaløkonomi-vurderinger (LCC).

Læs mere om puljen på København Kommunes hjemmeside kk.dk

Ansøger: Boligorganisationerne

Ansøgningsfrist: Først-til-mølle

2. Solcellepuljen

Administreres af Københavns Kommune

Søg støtte til en professionel teknisk rådgiver, der screener om din etageboligejendom eller erhvervsjendom er velegnet til solceller.

Læs mere om puljen på København Kommunes hjemmeside kk.dk

Ansøger: Boligorganisationerne

Ansøgningsfrist: 1. september 2024





3. Puljen til energioptimering

Administreres af Københavns Kommune

Søg støtte til mindre renoveringer der kan gøre din almene eller private etageboligejendom mere energieffektiv.

Læs mere om puljen på København Kommunes hjemmeside kk.dk

Ansøger: Boligorganisationerne

Ansøgningsfrist: Ny ansøgningsfrist udmeldes snart

4. Energieffektivisering gennem data

Administreres af Københavns Kommune

Almene boligorganisationer kan søge støtte til optimering af afdelingers forbrug af varme, el og vand gennem enten databaseret energiovervågning eller varmestyring med vejrkompensering.

Læs mere om puljen på København Kommunes hjemmeside [kk.dk](https://www.kk.dk)

Ansøger: Boligorganisationerne

Ansøgningsfrist: 1. april 2024

