



# Lærervejledning til Børnesundhedsprofilen

## Lærervejledning til gennemførelse af Børnesundhedsprofilen

---



Kære lærer i 3., 6. og 9. klasse i Københavns Kommune

Tak fordi du hjælper med at gennemføre Børnesundhedsprofilen 2023. Her har vi samlet alt, hvad du skal vide for at kunne guide dine elever gennem undersøgelsen.

Klassens elever skal besvare et spørgeskema om deres sundhed, trivsel og fritidsaktiviteter i perioden **4. september til 6. oktober 2023**.

Der skal afsættes én undervisningslektion til at gennemføre undersøgelsen, og skolen tilrettelægger selv, hvornår i perioden, de enkelte klasser skal besvare spørgsmålene.

På [www.kk.dk/spoergerammen-boernesundhedsprofilen](http://www.kk.dk/spoergerammen-boernesundhedsprofilen) kan du se de spørgsmål, eleverne skal svare på, så du kan forberede dine elever bedst muligt.

### Kort om Børnesundhedsprofilen

Børnesundhedsprofilen er en elektronisk spørgeskemaundersøgelse, der undersøger trivsel, sundhed og fritidsliv blandt elever i 3., 6. og 9. klasse på de københavnske skoler.

Formålet er at få bedre viden om børn og unges trivsel og sundhed for at kunne igangsætte og prioritere indsætter og tiltag til størst mulig gavn for børn og unge i København. Børnesundhedsprofilen supplerer den nationale trivselsmåling ved også at undersøge børnenes hverdagsliv uden for skolen og er dermed en unik mulighed for, at I kan få et bredt indblik i trivsel og sundhed blandt eleverne på lige netop jeres skole.

Sidste gang, Københavns Kommune gennemførte Børnesundhedsprofilen, var i 2021, hvor flere end 9.000 børn fra københavnske skoler deltog.

### Elever der ikke deltager i Børnesundhedsprofilen

Da det er en undersøgelse, der alene skal bruges til statistik, må eleverne gerne deltage uden forældresamtykke. Skolen skal sørge for, at der er udsendt informationsbreve til forældrene, inden eleverne besvarer. Elever i 9. klasse skal ligeledes have et elevbrev.

Deltagelse i Børnesundhedsprofilen er frivillig. Derfor skal det respekteres, hvis en elev i forbindelse med afviklingen af undersøgelsen giver udtryk for ikke at ville deltage, ligesom at det er muligt at springe spørgsmål over. Det har ingen konsekvenser for den enkelte elev, hvis den pågældende ikke besvarer undersøgelsen.

Har forældre spørgsmål til eller betænkeligheder omkring deres barns deltagelse i undersøgelsen, kan de kontakte fællespostkassen for Børnesundhedsprofilen på [BSP@kk.dk](mailto:BSP@kk.dk). Hvis forældre har fremeldt deres barn via fællespostkassen, vil eleven få beskeden "Du er blevet afmeldt fra den valgte undersøgelse af dine forældre og har derfor ikke mulighed for at besvare. Du kan derfor lukke siden nu", når de logger på.

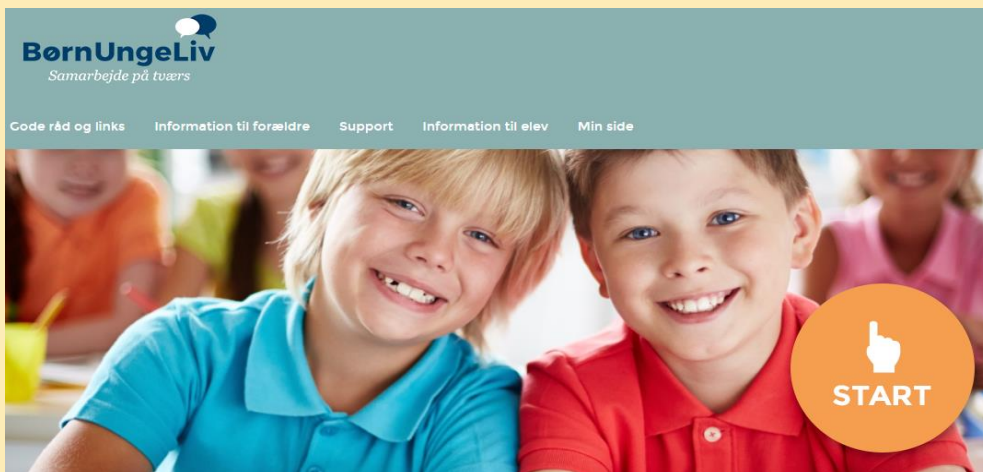


# Lærervejledning til Børnesundhedsprofilen

## Sådan deltager eleverne i Børnesundhedsprofilen

Selve undersøgelsen foregår på følgende måde (se trin-for-trin på næste side):

- Det er muligt at besvare spørgeskemaet via computer, tablet eller smartphone
- Eleverne skal logge ind på: [www.svar.boernungeliv.dk](http://www.svar.boernungeliv.dk)
- Eleverne skal logge ind via Uni-Login vælgeren, hvor de logger ind med Pædagogisk AD (@undervisning.kk.dk).
- Spørgeskemaet kan besvares i perioden fra d. 4. september til d. 6. oktober 2023
- Eleverne skal besvare undersøgelsen i en undervisningslektion, og det tager ca. 45 minutter inkl. introduktion. Nogle elever vil være hurtigere færdige
- Eleverne skal huske at klikke "AFSLUT", når de er færdige med at besvare spørgeskemaet



## Har du spørgsmål?

### Teknisk support

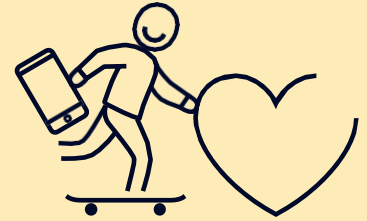
Oplever I udfordringer i forbindelse med afviklingen af undersøgelsen, kan I kontakte BørnUngeLivs support alle hverdage kl. 8-15.00 (fredage kl. 8-14) på:

- Tlf.: 70 27 27 56
- Mail: [support@boernungeliv.dk](mailto:support@boernungeliv.dk)

### Kontakt

Har I spørgsmål til undersøgelsen, er I velkomne til at kontakte en af Københavns Kommunes medarbejdere fra Børnesundhedsprofilen på:

- Mail: [BSP@kk.dk](mailto:BSP@kk.dk)
- Hjemmeside: [www.kk.dk/boernesundhedsprofilen](http://www.kk.dk/boernesundhedsprofilen)



## Trin for trin: Sådan gennemføres Børnesundhedsprofilen

---

### Før:

- Planlæg god tid i klassen til at gennemføre undersøgelsen. Det tager ca. 30-45 minutter at besvare selve undersøgelsen. Det er vigtigt, at du er til stede, mens undersøgelsen gennemføres, så du kan svare på spørgsmål og sikre, at undersøgelsen bliver gennemført under trygge rammer for eleverne.
- Sørg for, at der er det rette udstyr til rådighed. Undersøgelsen kan udfyldes på både pc, tablet og smartphone. Eleverne skal logge ind via Unilogin vælgeren med lokal login (Pædagogisk AD). Eleverne i 3. klasse kan bruge en højtælningsskærm til at få spørgsmålene læst højt. Elever i 6. og 9. klasse kan til hver en tid bruge det oplæsningsprogram, som skolen normalt anvender.
- Placer gerne eleverne, så de ikke kan se hinandens besvarelser. Og bed dem respektere hinandens privatliv ved ikke at læse med hos hinanden. Det er også vigtigt, at du som lærer, ikke ser de svar, som den enkelte elev afgiver.
- Fortæl eleverne følgende om undersøgelsen:
  - Deres besvarelse vil ikke kunne ses af hverken forældre, lærere eller nogen andre på skolen.
  - Spørgeskemaet kan indeholde personlige spørgsmål, og eleverne kan undlade at svare på spørgsmål, som de ikke ønsker at besvare.
- Gennemgå evt. nogle af spørgsmålene i klassen inden undersøgelsen, så alle forstår, hvad spørgsmålene går ud på. En ordforklaringsside til eleverne i 3. klasse kan findes på <https://www.kk.dk/for-skoler-boernesundhedsprofilen>. Dette kan også være en god anledning til at tale med klassen om sundhed og trivsel.
- Bed eleverne om at læse det enkelte spørgsmål og svarmuligheder igennem, inden de svarer.
- Elever, der er fraværende på dagen, kan efterfølgende besvare undersøgelsen enten i skolen eller derhjemme via den samme svarside. Dette skal blot gøres inden for undersøgelsesperioden, altså senest d. 6. oktober 2023.

### Under:

- Instruér eleverne i, hvordan de kommer ind til spørgeskemaet. Du kan finde en detaljeret beskrivelse her: <https://www.kk.dk/for-skoler-boernesundhedsprofilen>. Klik på "Instruktion for eleverne (kan læses højt)"
- Eleverne skal gå ind på hjemmesiden [www.svar.boernungeliv.dk](http://www.svar.boernungeliv.dk) og logge ind via Unilogin vælgeren, hvor de logger ind med Pædagogisk AD (@undervisning.kk.dk).
- Når eleverne er logget ind, vil de komme ind på "Min side", hvor de vil blive mødt af en vandret "boks". Ved at klikke på boksen ledes eleverne automatisk over i det rette spørgeskema. Det vil på "Min side" fremgå, om undersøgelsen er besvaret eller ikke-besvaret. Den færdige besvarelse afsluttes ved at trykke 'AFSLUT'.
- Du må gerne hjælpe eleverne med at forstå spørgsmålene, bare du lader eleverne selv komme frem til deres egne svar. Det er vigtigt, at eleverne svarer nøjagtig det, der passer til deres egen oplevelse. Det er således vigtigt at understrege, at Børnesundhedsprofilen er en brugerundersøgelse og ikke en test – **det handler om elevens opfattelse af deres sundhed og trivsel – ikke om korrekte svar.**
- Måske vil nogle elever opleve, at visse spørgsmål er svære at besvare eller berører følsomme emner. Fortæl gerne eleverne, at de altid kan henvende sig til deres lærer eller andre relevante ressourcepersoner, f.eks. sundhedsplejersken, hvis de har brug for en snak.