



Niels E. Bjerrum
Medlem af Borgerrepræsentationen

**Spørgsmål til skriftlig besvarelse stillet af Niels E. Bjerrum den
18.09.2023 om festivalplads**

26. september 2023

Spørgsmål

Der har i flere år være drøftelser om muligheden for at etablere en fast festivalplads et sted i byen - og flere lokationer har været nævnt - blandt andet for at Copenhell mf ville kunne fortsætte med at afholde en festival i kommunen. Hvad er status på processen med at etablere en sådan?

Edoc sagsnummer
2023-0370633

F2 sagsnummer
2023 - 15141

Svar

Der pågår ikke et konkret arbejde om etablering af en ny festivalplads i København. Senest indgik der ifm. forhandlingerne om Budget 2024 et budgetnotat om en screeningsbevilling til et videre arbejde om mulighederne for at etablere en festivalplads i Østhavnen. Der blev ikke bevilget midler til formålet ifm. budgetforhandlingerne.

Kultur- og Fritidsforvaltningen har i en årrække afsøgt arealer til en fremtidig festivalplads. Det foreløbige arbejde har ikke gjort det muligt at udpege et egnet areal, der lever op til de krav, der stilles fra arrangørernes side. Blandt hindringerne for en festivalplads på de undersøgte lokationer er uforenelighed ift. planmæssige rammer, øvrig anvendelse, grundejers ønske og nærhed til beboelse. Kultur- og Fritidsudvalget anmodede d. 9. juni 2022 forvaltningen om et opdateret overblik over mulighederne for en festivalplads i København, og udvalget blev d. 2. sept. 2022 forelagt et sådant (bilag 1).

Et videre arbejde om etablering af en ny festivalplads i København forudsætter politisk beslutning.

Med venlig hilsen

Søren Tegen Pedersen
Administrerende direktør

Administrerende direktør
Rådhuset
1. sal vær. 83
1599 København V

www.kk.dk



Til Kultur- og Fritidsudvalget

Opdateret overblik over muligheder for en Festivalplads i København

Med udgangspunkt i det godkendte medlemsforslag om Festivalplads fra 9. juni 2022, forelægges Kultur- og Fritidsudvalget hermed et opdateret overblik over mulighederne for at etablere en festivalplads i København. Besvarelsen tager udgangspunkt i stillede spørgsmål i medlemsforslaget.

Baggrund

Gennem en årrække er mulighederne for at placere en festivalplads i København blevet drøftet politisk. Ønsket er at følgende skal besvares i notatet:

Hvis Prøvestenen skal indrette som festivalplads – hvordan vil en indretning så være mulig, så den kan være rekreativt område, når den ikke bruges til festival, og natur/dyr i området respekteres?

5-øren og 10-øren er tidligere brugt som koncert/festivalplads. Hvad er uddybende årsager til, at de ikke kan bruges mere – og hvad skal der til, for at de kunne bruges som festivalplads?

Refshaleøen bruges i dag som festivalplads – hvad skal der til, for at den kan fortsætte i den funktion? Permanent eller over en kortere tids-horisont – f.eks. 10 år / 5 år.

Kultur- og Fritidsforvaltningen har gennem en årrække udarbejdet redegørelser og undersøgelser af forskellige mulige placeringer af en festivalplads i København. Seneste status opdateres hermed ift. Prøvestenen, 5- og 10-øren og Refshaleøen.

1. september 2022

Edoc sagsnummer
2022-0201545

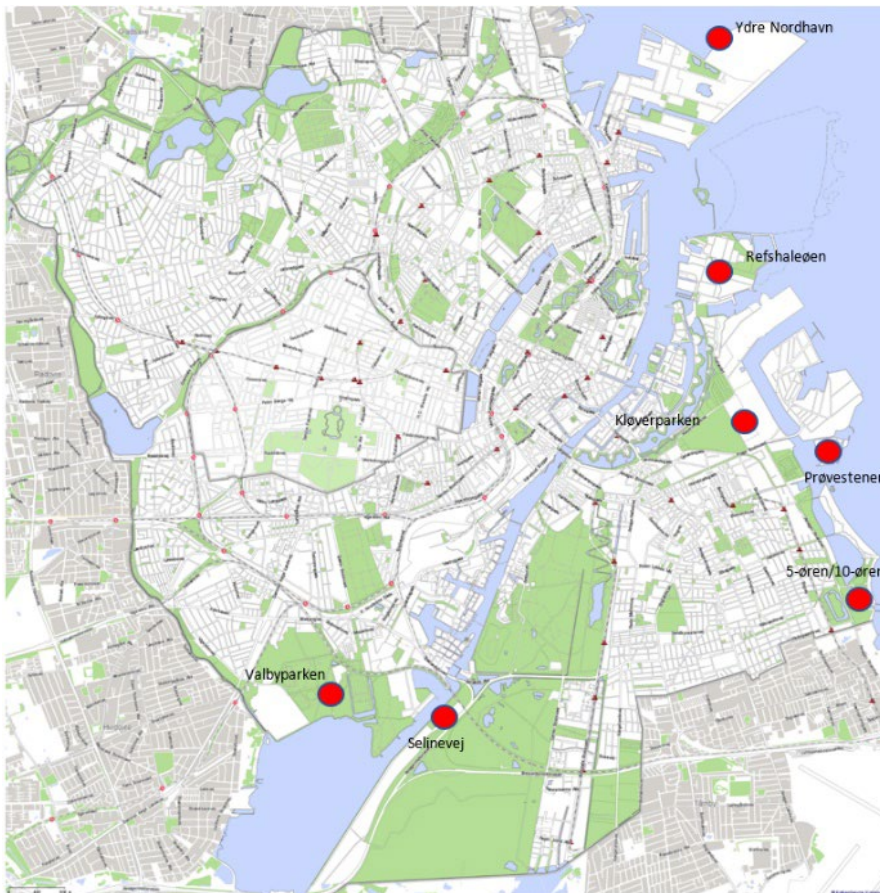
F2 sagsnummer
2022 - 9901

Plan og Tilskud

Gyldenløvesgade 15
1600 København V

E-mail
I53X@kk.dk

EAN-nummer
5798009780515



Kort over undersøgte placeringer

I en redegørelse præsenteret for Kultur- og Fritidsudvalget den 16. juni 2020 (bilag 1) fremgår de væsentligste krav og behov ift. optimal indretning af en festivalplads. Af denne fremgår det, at en velfungerende festivalplads forudsætter en basis infrastruktur, at pladsen er fleksibelt indrettet og med mulighed for en "plug and play"-løsning.

I den forbindelse er det vigtigt:

- at pladsen har den rette mængde strøm placeret strategiske steder på pladsen
- at der er adgang til vand med det rette tryk, de rigtige steder på området
- at der er mulighed for afledning af spildevand fra eksempelvis toiletter
- at man undgår permanente bygninger, der begrænser muligheden for fleksibel indretning af pladsen
- at man sikrer en hensigtsmæssig logistik med gode adgangs- og flugtveje
- at området er drænet på en måde, så det kan håndtere perioder med større mængder regn og at jordbundsforholdene generelt kan håndtere belastningen fra store scener og det store antal gæster

Arealet kan enten være med eller uden tilstødende støtteområder. Et støtteområde kan eksempelvis være: produktionsområder, publikumsindgange, artistområde, parkering, camping, trafikområde for bus/taxa mv. Kultur- og Fritidsforvaltningen har indtil nu arbejdet med en rammesætning om at en københavnsk festivalplads skal være uden camping- og større parkeringsareal. I det tidligere arbejde er der blevet arbejdet med en forudsætning om en plads i størrelsesordenen 255.000 m² inkl. støtteområder så som produktions-, artist og trafikområde, som det mest optimale. Hvis et areal er uden støtteområder, er der udelukkende tale om publikumspladsen, hvor eventet bliver afholdt. Aarhus Kommune har oplyst, at arealet på den nye festivalplads i Eskelunden, hvor eksempelvis NorthSide afholdes fra 2022, er 110.000 m² uden støtteområder. En publikumsplads i København bør være af samme størrelse. Arealet på eksisterende nationale festivalpladser, inklusive støtteområder, ligger i et spænd mellem 104.000 m² til 255.000 m². Der er mulighed for at forudsætningen for pladsens størrelse på 255.000 m², kan ændres i et fremtidigt arbejde eller der udelukkende fokuseres på at finde en såkaldt publikumsplads.

Generelt for alle arealer, hvor der kunne være mulighed for at placere en festivalplads, gælder det, at der er en række lovgivning såsom planloven, miljøbeskyttelsesloven, fredninger og Natura2000, som en plads enten skal leve op til eller opnå dispensation fra, eller som kan betyde stillingtagen til flytning af dyreliv. Derudover er placeringen af en plads også styret af blandt andet musikforskriften og kommuneplanen, som kommunen selv har beslutningskompetence over. Musikforskriften er på nuværende tidspunkt under revision, og der startes en proces for en ny kommuneplan inden længe.

Refshaleøen

Mulighederne for at benytte Refshaleøen som festivalplads fremgår af bilag 2. Ifølge Kommuneplan 2019 vil byudvikling tidligst finde sted efter 2031. Refshaleøens Ejendomsselskab har dog tilkendegivet ønske om at starte tidligere, og udtalt at det er usikkert i hvilket omfang festivaler og lignende arrangementer kan fastholdes fra 2025.

Areal og anvendelse

Refshaleøens koncertplads er ca. 50.000 m², og ifm. afvikling af større arrangementer anvendes også et usammenhængende areal på ca. 100.000 m². Festivalpladsen har således ikke en størrelse der dækker behovet. Copenhell, som benytter pladsen, oplyser også, at pladsen allerede nu er for trang, og at de derfor lejer andre områder i umiddelbar nærhed som eksempelvis Kløverparken og TAP1. Desuden er større arrangementer udfordret af, at der kun er én adgangsvej til pladsen.

Planmæssige rammer og øvrige funktioner

Området er ikke omfattet af fredninger el.lign.

Kommuneplan 2019 fastlægger Refshaleøen som perspektivområde i rækkefølgeplanen for udviklingen af København. Det indebærer, at en byudvikling af Refshaleøen tidligst kan finde sted i perspektivperioden efter 2031. Refshaleøens Ejendomsselskab har imidlertid tilkendegivet, at de forventer at byudviklingen kan starte betydeligt tidligere end 2031 og har pt. lejekontrakter, der udløber 31/12-2024. Selskabet har vurderet, at Kommuneplan 2019 åbner op for byudvikling, når der er truffet aftaler om infrastruktur.

Følgende blev føjet til den politiske hovedstruktur ifm. med den politiske behandling af Kommuneplan 2019: *"En fremtidig udvikling af Kløverparken og Refshaleøen rummer unikke muligheder for at skabe et stort sammenhængende nyt kystnært område i København og skabe en samlet forbindelse med offentlig adgang langs kysten. Det er dog en forudsætning, at der tilvejebringes tilfredsstillende løsninger på infrastruktur i området, førend der tages hul på udviklingen. I umiddelbar forlængelse af, at den fremtidige infrastrukturbetjening af områderne, herunder kollektiv transport, er afklaret i forhold til linjeføring og finansiering, er det en mulighed at fremrykke byudvikling via et kommuneplantillæg."* Økonomiudvalget godkendte den 7. december 2021, en ny potentiel tidsplan for udviklingen af området, hvoraf det fremgår at der forventes beslutning om infrastrukturen i 2024. Ejendomsselskabet oplyser ligeledes, at de på nuværende tidspunkt ikke kan præcisere en endelig tidsplan for mulighederne for afvikling af festivaler og koncerter på arealet, da disse er afgøres af den kommende planlægning og udvikling, som forventes startet i 2024.

Derudover er der i dag fastlagt en begrænsning på 20 dage om året hvor der må være koncertvirksomhed.

Samlet vurdering

Refshaleøen har en begrænset tidshorisont som festivalplads. Aktivitetsarealet er for småt til de helt store festivaler og endags koncerter og der er store udfordringer ift. adgang og logistik. Med de langsigtede planer for området, vurderes det vanskeligt at fastholde området som festivalplads på længere sigt. Der kan indledes dialog med ejendomsselskabet og de nuværende aktører om midlertidigt at forlænge aktiviteterne efter 2024 samt evt. forbedre forholdene til midlertidigt brug jf. bilag 2.

Femøren/Tiøren

Femøren og Tiøren anvendes i dag til større arrangementer, fx Grøn Koncert.

Areal og anvendelighed

Femøren og Tiøren er tilsammen 80.000 m² og lever arealmæssigt ikke op til den størrelse, som aktørerne efterspørger. Området har ikke andre funktioner, når der ikke afvikles arrangementer, og der er ikke planer for anden fremtidig anvendelse. Området har gode offentlige forbindelser med metrostation i umiddelbar nærhed til koncertpladsen.

Planmæssige rammer og øvrige funktioner

Arealet er omfattet af fredningen af Amager Strandpark. Det skal afklares i samarbejde med Teknik- og Miljøforvaltningen, hvorvidt det er muligt at opnå dispensation fra fredningen til en mere intensiv brug, eventuel udvidelse samt optimering af arealet, så det kan leve op til festivalaktørernes ønsker til en fremtidig festivalplads. Arealet er desuden omfattet af Strandbeskyttelseslinjen og dele af Femøren af søbeskyttelseslinjen.

Af kommunale rammer kan nævnes, at området er omfattet af Forskrift for udendørs musikarrangementer; hvor det fremgår, at arrangementer på Femøren/Tiøren senest skal slutte kl. 22.00 på hverdage og kl. 24.00 i weekenden, at de højst må vare ti timer i træk, at lydniveauet ikke må overstige 60 dB, og at der højst må være 10 arrangementsdage om året. Dette sætter væsentlige begrænsninger for afholdelsen af større musikfestivaler, og vil skulle lempes, hvis området skal kunne fungere som festivalplads. Området er desuden omfattet af lokalplan for Amager Strandpark, og det skal afklares, om etablering af en festivalplads forudsætter lokalplantillæg el.lign.

Samlet vurdering

Femøren og Tiøren har ikke den ønskede størrelse og vil kræve dispensationer fra blandt andet fredningsbestemmelse og revidering af Forskrift for udendørs musikarrangementer, for at der kan anlægges en festivalplads her.

Prøvestenen

I 2020 blev der præsenteret en samlet redegørelse for hvordan der kan indrettes en festivalplads på området, der fungerer som et rekreativt område, når der ikke er arrangementer. Sagen og redegørelsen kan læses her: [KFU den 16. juni 2020 - Punkt 25](#)

Der er i denne sag ligeledes bud der tager højde for, at der vil være arrangementer, som ikke benytter hele arealet, og hvordan resten forsat ville kunne fungere som rekreativt område. Der kan med det nuværende vidensniveau ikke siges noget om natur og dyreliv i området, da dette vil kræve en større kortlægning, som vil kunne indarbejdes i en mulig screening af området.

Areal og anvendelighed

Den del af Prøvestenen, der vil kunne anvendes som festivalplads, har en arealmæssig størrelse på ca. 150.000 m² og vil kunne indeholde de fleste funktioner, der ønskes for en fremtidig festivalplads (bilag 1). Det vil kræve yderligere screening af området og dialog med grundejeren By og Havn om muligheden for at indrette dele af Prøvestenen som rekreativt område med funktion som festival/koncertplads.

Der er kun én adgangsvej til Prøvestenen, hvilket er en udfordring for at etablere en festivalplads ift. fx adgangsforhold, logistik og beredskab. Der er relativt dårlige offentlige forbindelser til Prøvestenen med 1 km. til nærmeste metrostation. Borgerrepræsentationen har netop godkendt igangsættelsen af ny udredning for metrolinjeføring på Amager ved Kløverparken. Såfremt denne beslutes, vil det sikre væsentlig bedre kollektiv betjening af området end i dag.

Planmæssige rammer og øvrige funktioner

Prøvestenen er ikke omfattet af fredninger eller lignende forhold, som vil udfordre etablering af et rekreativt område med funktion som festivalplads på udvalgte tider af året.

Den nordlige del af Prøvestenen benyttes til industri, og det skal afklares hvorvidt dette indebærer risici for en festivalplads syd for. Derudover gøres der opmærksom på, at der er planer om at etablere en ny lystbådehavn syd for arealet. Det er med Budget 2022 aftalt, at undersøge mulighederne for sammen med By & Havn for at færdiggøre og åbne den allerede forberedte lystbådehavn på Prøvestenen Syd. Det kan påvirke mulighederne for en festivalplads, ligesom festivalaktiviteter kan påvirke brugen af en lystbådehavn.

Samlet vurdering

Prøvestenen lever op til det arealmæssige behov og ligger på en placering som for nuværende ikke er underlagt fredninger eller lignende forhold, som vil udfordre etablering af et rekreativt område med funktion som festivalplads. Der er en række usikkerheder ift. adgangsforhold, lyd-niveau, sikkerhedsafstand samt hvilke begrænsninger Forskrift for musikarrangementer vil sætte for området, som ville kunne blive afklaret i grundigere screening af arealet.

Valbyparken

Valbyparken benyttes allerede til festivaler og større arrangementer, fx har parken i mange år dannet ramme om Grøn Koncert.

Areal og anvendelighed

Valbyparken er i alt ca. 110.000 m² og lever arealmæssigt dermed ikke op til ønskerne for en fremtidig festivalplads. Det største

sammenhængende areal er ca. 40.000 m², hvilket vanskeliggør større koncerter og festivaler. Etablering af en festivalplads i Valbyparken forudsætter etablering af el-, vand- og kloakledning.

Der er flere kolonihaveforeninger i umiddelbar nærhed til Valbyparken, og en mere intensiv brug af området til festivaler vurderes at være til gene for disse.

Planmæssige rammer og øvrige funktioner

Hovedparten af Valbyparken er omfattet af fredninger, der har til formål at sikre offentlig adgang samt begrænse muligheden for, at etablere permanente faciliteter der ændrer parkens karakter. En festivalplads vil formentligt forudsætte dispensation fra fredningen, da afviklingen af arrangementer vil begrænse offentlighedens adgang samt ændre parkens fysiske karakter.

Valbyparken er omfattet af begrænsninger ved *Forskrift for udendørs musikarrangementer*, hvilket gør, at der må være op til 20 koncertdage om året, at arrangementer skal slutte inden midnat, samt at lydniveauet ikke må overskride 70 dB ved nærmeste beboelse. Hvis området skal have udvidede anvendelsesmuligheder, kræver det en ændring eller dispensation fra forskriften.

Samlet vurdering

Området har ikke et areal, der lever op til ønskerne for en fremtidig festivalplads, og det vil kræve dispensation fra blandt andet fredningsbestemmelser, at anlægge en festivalplads. En festivalplads vil desuden forudsætte dispensation eller ændring af *Forskrift for udendørs musikarrangementer*.

Kløverparken

Areal og anvendelighed

Kløverparken er i alt ca. 230.000 m² og opfylder umiddelbart ønskerne til en festivalplads hvad angår ubebygget areal og afstand til beboelse. En festivalplads på området kræver etablering af el-, vand- og kloakledning.

Planmæssige rammer og øvrige funktioner

Kløverparken er ikke omfattet af fredninger el.lign.

Kløverparken kan ifølge den gældende kommuneplan (KP19) tidligst udvikles i perspektivperioden efter 2031, og der vil skulle tages en dialog med grundejer om anvendelse af arealet til festivalplads. Økonomiudvalget godkendte den 7. december 2021, en ny potentiel tidsplan for udviklingen af området, hvoraf det fremgår at der forventes beslutning om infrastrukturen i 2024, som vil fremrykke mulighederne for

udvikling af arealet. Kløverparken er omfattet af lokalplan, og etablering af en festivalplads forventes at forudsætte dispensation el.lign. Derudover opføres der mange nye midlertidige ungdomsboliger på en nærliggende grund, der vil kunne skabe yderligere begrænsninger for anvendelsen af arealet til festivalplads. Der eksisterer en række grunde på ca. 340.000 m² i Kløverparken, hvor Københavns Kommune og By og Havn (50/50), har hjemfald på ejerskabet i 2052.

Store dele af Kløverparken er forurenede, og forholdene heromkring vil højst sandsynligt skulle undersøges, før området kan tages i brug som festivalplads. Det skal også undersøges, om der er risici forbundet med placeringen i nærheden af Benzinøen.

Kløverparken har et areal, der imødekommer efterspørgslen ifm. en festivalplads. Området har imidlertid en begrænset tidshorison som mulig festivalplads, og det vil kræve nærmere undersøgelser af bl.a. forurening fra omkringliggende industri at fastlægge, hvorvidt der kan etableres en festivalplads på arealet.

Ydre Nordhavn

Københavns Kommune har tidligere anmodet Transportministeriet om at vurdere, hvorvidt det er muligt at etablere en festivalplads med op til 45.000 gæster i Ydre Nordhavn ifm. en kommende kommunal park.

Det er Transportministeriets vurdering, at en festivalplads ikke vil kunne etableres inden for lovens rammer. Det er Transportministeriets vurdering, at området hovedsageligt skal henlægges til rekreative faciliteter så som vådområder, udkigstårne og andre mindre støttepunkter til fysisk aktivitet samt en række fodboldbaner, som er de oplyste eksempler i bemærkningerne til loven, og en festivalplads vurderes uforenelig hermed.

Det er dermed ikke muligt at etablere en festivalplads her.

Selinevej

I 2019 blev der forelagt resultatet af en foreløbig screening af et areal på Selinevej i Amager Vest. Denne sag kan læse her: [KFU den 27. februar 2019 - punkt 10](#). Det undersøgte areal er forsat udlejet til Miljøcenter frem til foreløbig 2029.

Derudover har Teknik- og Miljøforvaltningen i juni 2022 oplyst følgende vedrørende områderne ved Selinevej. Den nordligste del af arealet på Selinevej - arealet nord for jernbanen, er blevet affredet og er overgået til By & Havn i forbindelse med den manglende byggemulighed på Fælleden. Arealet mellem jernbanen og Selinevej er et overdækket depot, der afventer en afgørelse fra Miljøstyrelsen om, at arealet kan

benyttes til øvrige formål. Det sydligste areal er overgået til byskov og blå støttested samt omfattet af en optionsaftale, indgået med forbrændingsanlæggene, om etablering af en losseplads, fastlagt jf. fredningen. I den mellemliggende periode frem til etablering af lossepladsen, er den primære del af arealet udlejet til behandling af forbrændingslagge.

På grund af ovenstående oplysninger fra Teknik- og Miljøforvaltningen, vurderes det at være vanskeligt at etablere en festivalplads her.

Festivalplads i København



Kultur- og Fritidsforvaltningen - Forår 2020.

Indholdsfortegnelse

| | |
|--|----|
| Indledning | 3 |
| <i>København som ramme om begivenheder</i> | 3 |
| <i>Ny festivalplads – formål og særlige overvejelser omkring støj</i> | 4 |
| Indretning af en festivalplads | 5 |
| <i>Areal</i> | 5 |
| <i>Adgang til strøm</i> | 6 |
| <i>Vand- og spildevandshåndtering</i> | 6 |
| <i>Permanent scene og bygninger</i> | 8 |
| <i>Adgangsveje og sikkerhed</i> | 8 |
| <i>Dræn og jordbundsforhold</i> | 9 |
| <i>Affaldshåndtering og renovationsplan</i> | 9 |
| <i>Festivalplads som rekreativt område</i> | 9 |
| <i>Illustrationer og indretning af pladsen</i> | 10 |
| <i>Illustration 1: Oversigt over pladsen</i> | 11 |
| <i>Illustration 2: Koncertplads til 45.000 deltagere</i> | 12 |
| <i>Illustration 3: Festival til 35.000 deltagere</i> | 13 |
| <i>Illustration 4: Festival eller andre begivenheder med op til 15.000 deltagere</i> | 14 |
| <i>Illustration 5: Diverse mindre events med 1.000-5.000 deltagere</i> | 15 |
| Driftsmodeller..... | 15 |
| <i>Driftsmodel 1 - Aktør som arrangør af begivenheder</i> | 16 |
| <i>Driftsmodel 2 - Københavns Kommune som ansvarlig for eventkoordineringen</i> | 16 |

Indledning

Kultur- og Fritidsudvalget har haft en festivalplads på dagsordenen både den 4. september 2019 og den 14. november 2019.

Som præmis for det videre arbejde med en festivalplads, besluttede Kultur- og Fritidsudvalget at der ikke ses på konkrete lokaliteter samt at arbejdet ikke omfatter camping eller et større antal parkeringspladser. Dette kan ses i sammenhæng med, at København er en tæt by med et veludbygget offentligt transportsystem.

Det betyder også, at der i arbejdet er taget afsæt i de funktioner, som interessenterne har italesat, som er relevante for en plads med en maksimal kapacitet på 45.000 gæster og dermed et areal på i størrelsesordenen 255.000 kvadratmeter.

Omdrejningspunktet er, hvordan en festivalplads indrettes, så den er funktionel og fleksibel i forhold til både koncerter, festivaler og f.eks. som start og slut sted ved sportsbegivenheder. Samtidig er der lagt vægt på, at pladsen kan fungere som et rekreativt grønt areal, når den ikke danner rammen omkring små og store københavnerbegivenheder. Det er erfaringen fra Aarhus og Odense kommune, at det sidste er centralt både i forhold til indretningen og pladsen og en bredere accept af, at en kommune disponerer et større areal til en festivalplads.

Derfor er det i det følgende belyst:

- Festivaler og udendørs koncerter i København
- Basisforudsætning for en festivalplads
- En plads - flere funktioner. Plads til både større og mindre festivaler og koncerter, samt et rekreativt byrum, når der ikke er begivenheder på pladsen.
- Driftsmodeller

Redegørelsen er udarbejdet med baggrund i erfaringer fra event- og festivalarrangører, herunder Live Nation ved Copenhell, BAO og Roskilde Festival.

Herudover har der været dialog med andre kommuner, heriblandt Aarhus Kommune omkring deres arbejde med at etablere en ny festivalplads i Eskelunden, der med en afstand på 3 km. fra Aarhus centrum er i både gå- og cykelafstand i forhold til centrum. Eskelunden forventes at åbne for publikum i 2021.

Redegørelsen indeholder også forslag til driftsmodeller, som er udarbejdet af Roskilde Festival Experience (RFX).

I redegørelsen sondres der mellem events, festivaler og koncerter. Events kan eksempelvis være markeder, cirkus eller sportsbegivenheder som f.eks. start og slutpunkt for et løb, festivaler med op til 35-40.000 deltagere og koncerter med op til 45.000 gæster. Eksempelvis har Copenhell i dag 30-35.000 besøgende om dagen.

København som ramme om begivenheder

I dag er der primært fire steder, der danner rammen om de større udendørs koncerter. Det er de kommunale arealer på Rådhuspladsen, Femøren og Valbyparken samt Refshaleøen, der er ejet af ejendomsselskabet Refshaleøen.

En optælling viser, at disse fire steder i 2019 tilsammen dannede rammen omkring ca. 20 arrangementer og koncerter af forskellig varighed herunder Copenhell, Distortion, Grøn Koncert og mindekoncert for Kim Larsen mv.

Ud over dette var der rundt omkring i København en lang række arrangementer, der med fordel kan gøre brug af en festivalplads. Dermed kan man aflaste Indre By og skabe et større sammenhængende miljø omkring begivenheden. Det kunne være store motionsløb, der bruger parker til deltagere, start og slutpunkt mv., bl.a. DHL-stafetten i Fælledparken, Alt for Damernes og Feminas kvindeløb på Amager Strand, diverse 'Adventure forhindringsløb': Nordic Race, Warrior Dash. Herudover vil en festivalplads kunne anvendes til diverse løb og events som f.eks. ColorRun, Gung-Ho!, koncepter som Cirkus Summarum, Flying Superkids mv. Et forsigtigt skøn peger i retning af, at der her er tale om 20-30 arrangementer af forskellig varighed fordelt henover sommersæsonen.

En ny festivalplads vil samtidig kunne danne rammen om koncertbegivenheder, der kan give byen identitet og karakter sådan som Distortion og Copenhell allerede gør for København i dag, på samme måde er Tinderbox en markør for Odense og North Side for Aarhus.

For så vidt angår festivaler støtter Københavns Kommune ca. 50 små og store festivaler i 2020, der afvikles forskellige steder rundt om i byen.

En del af disse festivaler er tilknyttet et bestemt lokalområde - f.eks. Blågårds festival på Nørrebro. Andre har gennem flere år været en integreret del af livet i Indre By - f.eks. Copenhagen Jazz Festival.

Ny festivalplads - formål og særlige overvejelser omkring støj

Med en ny festivalplads i København skabes en mulighed for at afløse eksempelvis Refshaleøen, hvor byudvikling påbegynder senest fra og med år 2031. En ny festivalplads vil også kunne mindske belastningen på andre lokaliteter, som i dag anvendes til events, festivaler og koncerter.

Alle interessenter har udtrykt, at en ny festivalplads ikke må blive en hindring for afviklingen af arrangementer lokalt i byen, men som et supplement til at håndtere de største begivenheder eller være en fleksibel, omkostningslet og nem løsning for mindre arrangementer.

I placeringen af en festival er mulige støjgener et af de mange parametre, der skal tages med i en samlet betragtning.

Antal af arrangementer og lydniveau i tilknytning hertil, er reguleret i "Forskrift for Udendørs Musikarrangement", der er vedtaget i Borgerrepræsentationen den 18. marts 2019. En ny festivalplads skal vurderes ind i dette arbejde. Denne redegørelse har ikke afsæet i en konkret placering, hvorfor det er vanskeligt at vurdere det mulige antal arrangementer, perioder herfor samt det tilknyttede lydniveau.

Med i det samlede billede hører, at der løbende sker en udvikling af mulighederne for at begrænse støjgener hos eventuelle naboer. Københavns Kommune har i perioden 2018-2021 været en del af EU-projektet MONICA, hvor der er udviklet teknologiske løsninger til at håndtere udfordringer forbundet med afviklingen af store 'open air' events i storbyer. I den forbindelse vil en potentiel festivalplads i København kunne udnytte projektets

'Adaptive Sound Field Control'. En højtalerteknologi der muliggør dæmpning af lydtrykket fra koncerter i lave frekvensområde i områderne uden for selve koncertområdet. Det lave frekvensområde er det, der kan høres og mærkes langt fra selve koncerten. Teknologien, der er udviklet i samarbejde mellem DTU, Tivoli og KK, vil i givet fald skulle videreudvikles til en konkret lokation.

Desuden har blandt andet Copenhell arbejdet med at retningsbestemme deres lyd, således at mest mulig lyd blev sent væk fra beboelse og i dette tilfælde på Refshaleøen udover vandet.

Indretning af en festivalplads

En velfungerende festivalplads forudsætter en basisinfrastruktur.

Alle interessenter har givet udtryk for, at pladsen skal være fleksibelt indrettet og skabe "plug og play" løsning. Ved at skabe en "plug and play" løsning øges tilgængeligheden for publikum og gør pladsen blandt andet mere handicapvenlig, eftersom installationer er nedgravet.

I den forbindelse er det vigtig:

- at pladsen har den rette mængde strøm placeret strategiske steder på pladsen
- at der adgang til vand med det rette tryk, de rigtige steder på området
- at der er mulighed for afledning af spildevand fra eksempelvis toiletter
- at man undgår permanente bygninger, der begrænser muligheden for fleksibel indretning af pladsen
- at man sikre god en hensigtsmæssig logistik med gode adgangsveje
- at området er drænet ordentligt, så det kan håndtere perioder med større mængder regn og at jordbundsforholdene generelt kan håndtere belastningen fra store scener og det store antal gæster
- at der er en plan for affaldshåndtering

Aarhus Kommune oplyser, at den kommende eventplads i Eskelunden bliver etableret efter en "plug and play" løsning. Det samme gør sig gældende for eventpladsen i Tusindeårskoven i Odense.

Areal

En forudsætning, for at en festivalplads kan indeholde store arrangementer, festivaler over flere dage mv. er arealet på pladsen. Arealet kan enten være med eller uden støtteområder. Hvis et areal er uden støtteområder, er der udelukkende tale om publikumspladsen, hvor eventet bliver afholdt. Aarhus kommune har oplyst, at arealet på den kommende festivalplads i Eskelunden, hvor eksempelvis NorthSide skal afholdes fra 2021, er 110.000 m² uden støtteområder. Et støtteområde kan eksempelvis være:

- Produktionsområder
- Publikumsindgange
- Artistområde
- Parkering
- Camping
- Trafikområde for bus/taxa mv.

Arealet på eksisterende nationale festivalpladser, inklusive støtteområder, ligger i et spænd mellem 104.000 m² til 255.000 m².

Uden for landets grænser råder eksempelvis Sweden Rock Festival i Sverige over et areal på 690.000 m², inklusive støtteområder.

Adgang til strøm

En forudsætning for en velfungerende festivalplads er adgangen til den rette mængde strøm, særligt hvis man ønsker en bæredygtig tilgang til pladsen og derved begrænse brugen af generatorer. Store koncerter og festivaler med flere scener har for brug at adgangen til strøm er sikret gennem et væld af udtag, placeret strategisk på pladsen. Ved at etablere hovedstrømsområder til store scener og en række støttestrøms områder, kan det sikres at der både kan være koncerter, boder og flere scener i brug på samme tid.

Strømmen skal etableres således at strømudtagene kan anvendes uafhængigt af hinanden. På denne måde skabes der mest mulig fleksibilitet i anvendelse pladsens zoner.

Permanente strømudtag vil skabe en enkel og nem adgang til forsyningen for arrangørerne. En tilslutning til eksempelvis en transformerstation skal søges 3 måneder i forvejen og er en bekostelig affære for arrangørerne. Med permanente strømudtag undgås at arrangørerne skal søge om tilslutning og betale tilslutningsafgift til forsyningsselskabet. På nuværende tidspunkt tager Radius 1.100 kr. ekskl. moms for tilslutning pr. ampere.

Desuden vil det uden permanente strømudtag, være billigere for arrangørerne at dække deres strømbehov ved at leje generatorer. Det skal dog nævnes, at det for nuværende ikke ser ud til, at det kan undgås at der skal anvendes generatorer til at håndtere store koncerter peak performances på elnettet. Ligeledes vil nogle store internationale tournéer medbringe egne generatoranlæg, som de anvender, primært fordi det ikke er alle lande der har et stabilt elnet som i Danmark. Men det er muligt at begrænse anvendelsen af generatorer ved at indrette pladsen med permanentet strømudtag.

Til en stor koncert med 40.000 deltagere vil scenen skulle bruge ca. 2000 ampere i strøm. En festival med 35.000 deltagere vil have behov for forskellige mængder af strøm afhængig af scenernes størrelse. Copenhell vurderer at de bruger mellem omkring 4000 ampere samlet i en kombination af elnettet og generatorer. Eksempelvis bruger en hovedscene 1500 ampere, 2. scene 500 ampere og 3. scene 300 ampere. Copenhell har mellem 5 og 6 scener. Dertil kommer strøm til toiletter, madboder, slagsboder og lignende.

Strømudtagene skal placeres strategisk korrekt på pladsen ift. dens indretning, så det begrænses at der skal trækkes for meget strøm rundt på pladsen. Det kan spare eventarrangørerne for store udgifter ikke at skulle trække strøm rundt på pladsen.

Vand- og spildevandshåndtering

Adgang til vand og afledning af spildevand er essentielt for at en festivalplads kan håndtere forhold som toiletter og boder.

Live Nation ved Copenhell oplyser, at de dimensionerer med 90-110 gæster per toilet. Alt efter arrangement type. Roskilde Festival og Lowland Festival i Holland dimensionerer med 100 gæster.

Dimensioneringen af toiletter og sammensætning af toiletvogne og pissoir afhænger af bl.a. sammensætning af publikum, arrangementets type, varighed mm.

Der vil være behov for vandtilslutninger jævnt fordelt på pladsen. Det er svært og dyrt at lave midlertidige installationer i store dimensioner og det vil være sårbart hvis al vandtilslutning til eksempelvis en festival kommer fra én tilslutning. Det foreslås der at der skabes mulighed for at etablere toiletområder, der kan håndtere op mod 10.000 gæster pr. område. Det vil sige at der skal være mulighed for at etablere 3-4 af sådanne område for at kunne håndtere op til 40.000 gæster.

Udfordringen med vandforsyning er at sikre, at der er kapacitet nok når et arrangements vandforbrug peaker. Dette sker, når en stor del af publikum har været til arrangementet i et par timer, da der begynder at være kø til toiletterne samtidig med at madboderne begynder at få travlt med at servicere gæsterne.

Et toiletområde på Copenhell med 8 stk. 16'er vakuum toiletter og 2 håndvask moduler kan drives af en 32mm ledning med almindeligt tryk på 3-4 bar.

På en festivalplads vil der kunne etableres en hovedledning, i lighed med hvad der etableres i offentlig vej. Via denne ledning vil der kunne etableres udtag til de forskellige områder, der har brug for vand. Trykket i hovedledningen vil være højere, som i resten af forsyningsnettet, ca. 10 bar. De enkelte udtag til toiletområder og madboder kan laves med trykreduktioner til ca. 4-5 bar. Dette vil sikre at en tilslutning ikke "stjæler" trykket fra de andre.

På Skanderborg Festival, er der i skoven lavet adskillige vandtilslutninger og når der afholdes Smukfest, opstilles der trykforøger (pumper), der øger trykket og derved kapaciteten. På Copenhell bruger de buffertanke for at kunne håndtere peakperioder. Her løber vandet til jævnt og på tanken sidder et vandværk der kan styre flowet og følge forbruget.

Copenhell bruger mellem 650-700 kubikmeter vand under hele festivalen.

I forbindelse vandtilslutning kan der undersøges, om det er muligt at anvende sekunda vand fra evt. industri, grundvandssænkning eller overfladevand til skylle toiletterne og dermed skabe en mere bæredygtig festivalplads. Der er også mulighed for at undersøge om klimasikring kan være en del af projektet omkring en ny festivalplads. Eksempelvis om der med fordel kan etableres bassiner til dræning af overfladevand og skybrudssikring, som kan bruges til at skylle med i toiletter.

Forså vidt angår spildevand må det antages, at der udledes samme mængde som der forbruges af vand. Der glæder det samme for afløb til spildevand, som for strømudtag og vandtilslutning, at de er fordelt udover pladsen og sammen med steder for madboder og toiletter. Det er bekosteligt at pumpe spildevand over store afstande og det vil give udfordringer med tilgængeligheden for eksempelvis rullestolsbrugere, at have rør liggende over jorden.

Vand, afledning af spildevand samt strøm til toiletter og madboder vil skulle etableres som faste installationer. Selve toiletfaciliteterne eller madboderne, vil skulle etableres fra arrangement til arrangement. Det sikre størst mulig fleksibilitet til den enkelt arrangør, ved at sørge for at der kan etableres faciliteter til den kapacitet og på de steder, det enkelte arrangement, har behov for.

Permanent scene og bygninger

Etablering af en mindre permanent scene kan overvejes for at sikre, at mindre events får en nem "plug and play" løsning, der kan bidrage til at holde deres omkostninger til eksempelvis mobilscene nede. En permanent scene skal i så fald placeres, så den ikke er til hindring for den fleksibilitet i indretningen af pladsen, som større arrangementer har behov for. En permanent scene ville også kunne anvendes som tredje eller fjerde scene til mellemstore og store festivaler. En mindre permanent scene vil kunne bruges til arrangementer med op til 2000-3000 deltagere og vil sikre forsyning af strøm og have adgang til basisinfrastruktur såsom vand, spildevand og affaldshåndtering.

For at bevare mest mulig fleksibilitet for så vidt angår pladsindretningen til forskellige events, anbefales det at begrænse etableringen af fast bygninger, da disse kan blokere for udviklingen af indretningen af pladsen. Erfaringerne fra eksempelvis Distortion og andre festivaler viser også, at der er en pointe i at arrangører med behov for disse faciliteter, kan indgå i tætte samarbejder med lokalområdet for at få løst denne opgave.

Adgangsveje og sikkerhed

En festivalplads har, for at kunne fungere optimalt, behov for at have flere gode adgangsveje. Årsagen hertil er at skabe:

- Bedre flow af lastbiler ifm. opsætning og nedtagning af inventar til events, festivaler og koncerter.
- Bedre flow ifm. eksempelvis festivaler, hvor mange kunstnere skal til og fra pladsen løbende.
- Bedre flow for gæsterne ifm. ankomst og afgang til events, koncerter og festivaler.
- Øget sikkerhed, da pladsen bedre og nemmere kan rømmes i tilfælde af sikkerhedshændelser.

I den forbindelse er det vigtigt, at adgangsvejene er af en vis kvalitet og størrelse, for at kunne håndtere den belastning, der primært kommer fra lastbilerne, men også for at skabe mest muligt plads til flowet af gæster og kunstnere samt de bedste sikkerhedsforhold.

I forhold til belastningen fra vogntog er det også væsentligt her at pointere at køreveje inde på pladsen skal laves med en bundsikring der kan håndtere minimum 44 tons, som er vægten på de vogntog der oftest anvendes til større festivaler. Det optimale vil være at kørevejene kan håndtere 60 tons, som er vægten på en mobil kran, der anvendes til store koncerter. Der er mulighed for at denne vægt kan håndteres ved hjælp af kørerplader, såfremt områderne er drænet ordentligt.

For at forbedre sikkerheden på pladsen og sikre tilgængelighed for eksempelvis kørestolsbrugere, anlægges der på mange festivalområder trækrør. Et trækrør er et rør, der nedgraves og som kan bruges til forskellige forhold. Det anvendes ofte til strøm og fadøl til områder som er omringet af publikumsområde. Til store events kommer fadøl i

tankbiler, der tilkobles en pumpestation hvorefter det pumpes i slange ud til barerne. Disse slanger har en stor diameter pga. isolering og hvis de skal ligge over jorden, vil det give et trin på ca. 15 cm forskellige steder på pladsen

Dræn og jordbundsforhold

En festivalplads på et grønt område primært bestående af græs, har brug for ordentlige jordbundsforhold og dræn.

For så vidt angår jordbundsforholdene er det essentielt, at særligt de mest belastede områder hvor der etableres scener og lige foran, hvor flest gæster samles under koncerter eller lignende, er opbygget med en bundsikring, som kan håndtere denne belastning.

Det er en nødvendighed, at området er godt drænet for at undgå, at pladsen bliver ødelagt, hvis der sker sammenfald mellem større mængder regn og arrangementer.

Gode drænforhold er vigtige ifm. opsætning og nedtagning af udstyr og skaber sikkerhed samt ordentlige forhold for gæster under selve arrangementsafvikling. Dette er ligeledes af sikkerhedsmæssige forhold pga. Pearl Jam-koncerten i år 2000 på Roskilde Festival. Ligeledes bidrager det også til at området alt andet lige, bliver nemmere at reetablere efter et arrangement, hvilket sikrer at det hurtigt bliver til gavn for københavnere igen.

Affaldshåndtering og renovationsplan

Når mange mennesker samles til events, festivaler og koncerter skabes der større mængder af affald. Det er vigtigt for arrangører, at affaldshåndtering er nem at håndtere. Det skal derfor sikres, at der er en bæredygtig renovationsplan, der lever op til Københavns Kommunes krav om affaldssortering. En sådan plan samt adgang til containere, der understøtter planen skal gøre det nemt for arrangørerne at håndtere affaldet og nemt for gæsterne at sortere affaldet til gavn for miljøet.

Desuden skal der i denne forbindelse også leves op til de Teknik- og Miljøforvaltningen forbud mod eksempelvis brug af engangsplastikkrus som trådte i kraft i 2020. Det er ligeledes blevet oplyst, at der skulle være et EU-direktiv om plastik på vej med virkning fra 2021. Der er ikke fundet midler til den pulje, hvorfra aktører i 2020 skulle have haft mulighed for at søge støtte til bæredygtige løsninger ifm. med afvikling af festivaler og event.

Festivalplads som rekreativt område

En festivalplads skal huse alle former for udendørs-events og være fleksibel i sin indretning. Udendørsarrangementer forekommer hyppigst i sommersæsonen. Resten af året kan området fungere som rekreativt område for henholdsvis nærområdet og resten af København. Ved at indrette området med bænke, grønne områder, stisystemer, renovation mv. som det kendes fra københavnske parker, kan området fungere som grønt åndehul i en tætbebygget storby som København. Det kan blive et område, som inviterer til natur, idræt og bevægelse og der kan være uanede muligheder for pladsen.

Aktører, som afholder arrangementer på festivalpladsen, vil være forpligtet til at reetablere området efter endt arrangement.

Eskelunden i Aarhus med Northside, Tusindårsskoven i Odense med Tinderbox og Smukfest i skoven ved Skanderborg er alle eksempler på festivalpladser som fungerer

som rekreative områder. Kendetegnet ved disse andre nationale festivalpladser er, at de er indrettet, hvor det på forhånd er tiltænkt, at området skal etableres, så det kan anvendes som rekreativt område. Derved skabes en identitet for området, som gør det attraktivt for borgere at besøge.

Illustrationer og indretning af pladsen

Der er udarbejdet fem generiske illustrationer af en festivalplads. Det er arbejdet med en form for zonemetode hvor hele pladsen er delt op i forskellige zoner, som kan anvendes hver for sig til mindre events, men også kan anvendes sammen til store festivaler og koncerter.

Illustrationerne er bud på forskellig former for anvendelsen af en festivalplads, men designet gør, at der i virkeligheden er utallige måder at indrette pladsen på.

En festivalplads skal udover at være fleksibel også kunne understøtte et arrangementsmiljø, så pladsen ikke opleves som et nøgent og tomt område. Beplantning, belysning samt skabelsen af forskelligt terræn kan bidrage til at events, festivaler og koncerter kan arbejde med forskellige måder at skabe miljø omkring det enkelte arrangement. Eksempelvis vil skabelsen af forskellige forhøjninger være et naturligt element, der skaber et særligt udtryk på pladsen, men som også bidrager til at flere tilskuere vil kunne have god udsigt til en scene.

Illustration 1: Oversigt over pladsen

Denne illustration er en oversigt over de zoner den samlede festivalplads indeholder og viser også strategiske placeringer af forsyningsstik (strøm, vand, spildevand, fibernet), underlagstype samt størrelse de forskellige zoners størrelser og kapacitet.



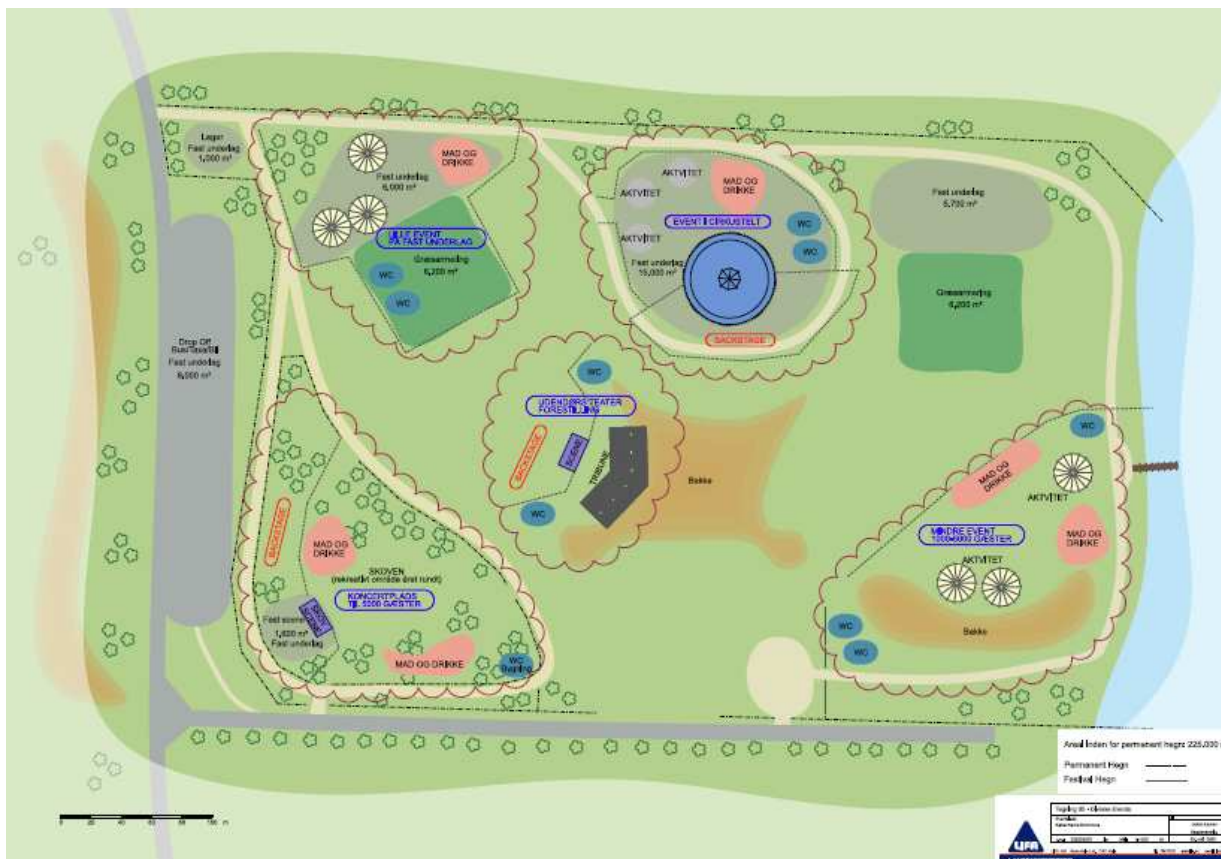
Illustration 2: Koncertplads til 45.000 deltagere

Her visualiseres en koncertplads med kapacitet på op til 45.000 deltagere. Den hvide markering viser den del af festivalpladsen som ikke anvendes til et sådant arrangement. Koncertpladsen har én hovedscene med dertil hørende backstage og produktionsområdet. Publikumsområdet er omkranset af salgsboder og pladsen har tre toiletområder.



Illustration 5: Diverse mindre events med 1.000-5.000 deltagere

Den illustration viser hvordan forskellige zoner, kan danne ramme om forskellige bud mindre events. Der er eksemplificeret fem forskellige bud på events, som er markeret med en rød cirkel. Afhængig af størrelsen på de forskellige events kan der være behov for støtteområder.



Driftsmodeller

Der præsenteres to driftsmodeller som er udarbejdet i samarbejde Roskilde Festival Experience som har et nationalt og internationalt erfaringsgrundlag. De to modeller, er ikke eksempler på, hvordan man præcist etablerer og driver en event- og festivalplads i Københavns Kommune. De er derimod eksempler på to organisatoriske yderpunkter, hvor kommunen i den ene har meget indflydelse og ansvar, og hvor kommunen i den anden har meget lidt indflydelse, ved at have udbudt det meste af ansvaret og råderetten til en ekstern professionel aktør.

Der er beskrevet en række muligheder og udfordringer for hver af de to modeller, som kan sammenlignes og afvejes på mange måder, og dermed kan der sammensættes en større variation af modeller til drøftelse på vejen mod at finde den ene model, der passer Københavns Kommune bedst. Det kan styres gennem udbud og kontraktmæssige forhold der understøtter de politiske mål med en festivalplads.

I de beskrevne driftsmodeller kan kommunen enten selv være grundejer, eller indgå som grundejer med andre parter i forskellige typer af selskabskonstruktioner. Der er dermed i første omgang ikke taget højde for de forhold, der kan have indflydelse på driften med en 3. part som grundejer.

Driftsmodel 1 - Aktør som arrangør af begivenheder

Her er der indgået en aftale med en større aktør og dennes faste operatør, hvor aktøren selv kan være arrangør af events, men også har det reelle og formelle hovedansvar for eventkoordineringen, drift og udvikling af de dele af området og dets infrastruktur der knytter sig til event- og festivaldelen. I denne model vil kommunen stadig have et vist ansvar for området som rekreativt område i forhold til drift, vedligehold og udvikling.

I model 1, vil man sikre sig en høj grad af professionalisme, og at området vil kunne danne ramme om events af høj international kvalitet. Afhængigt af hvor stor indflydelse kommunen ønsker sig i denne model, vil dette kræve mere eller mindre omfattende kontraktmæssige forhold. Forholdene vil kunne regulere kvaliteten af den almene rekreative anvendelse, samt mulighederne for at spirende events, vækstlag o.l. kan tilgodeses i det omfang man politisk ønsker det. Derudover vil der være risiko for, at de forskellige interesser og snitflader mellem områdets anvendelighed som event- og festivalplads, og som rekreativt område, i nogle tilfælde bliver uklare, og at dette kan skabe problemer. Den større kommercielle interesse i denne model vil ligeledes kunne vanskeliggøre indflydelse på de politiske og almene interesser, der knytter sig til området.

Driftsmodel 2 - Københavns Kommune som ansvarlig for eventkoordineringen

Her har Københavns Kommune det reelle og formelle hovedansvar for eventkoordineringen, driften og udviklingen, hvortil kommunen har tilknyttet en fast operatør der har ansvar for rådgivning, drift, vedligehold og udvikling af den del der knytter sig til event- og festivaldelen.

I model 2, skabes der mulighed for at tilgodeses en bred vifte af interesser i forhold til spirende events, vækstlag og den almene brug af området som rekreativt område. Dog fordrer dette også en større mængde sagsbehandling, investeringer og ikke mindst al drift og vedligehold. Model 2 indeholder den organisationsmodel, hvor noget rådgivning, driften og vedligeholdelsen af området som event- og festivalplads er udliciteret til en fast operatør. I denne model er der risiko for, at man ikke når det internationale niveau man ønsker sig, da man i kommunen ikke på samme måde som hos en stor aktør, er i besiddelse af det nødvendige netværk eller de rigtige kompetencer. En stor aktør vil også kunne sikre den rigtige drift og udvikling af området som event- og festivalplads, og dermed løbende fremtidssikre området og dets funktion som sådan.

Som tidligere skrevet er de to modeller organisatoriske yderpunkter i forhold til kommunens ansvar og indflydelse og det handler ikke om at vælge den ene frem for den anden, men at koble modellerne eller styre dem på en måde som lever op til Københavns Kommunes politiske målsætninger for kultur- og musikarrangementer i byen.

Et eksempel på en driftsmodel mellem de to yderpunkter er Dyreskuepladsen i Roskilde Kommune. Dyreskuepladsen ejes og driftes af kommunen, og udlejes henover året til en lang række forskellige aktører, hvoraf Roskilde Dyreskue og Roskilde Festival er de to største. Selvom der ikke foreligger en formel længerevarende aftale med hverken festival eller dyreskue som faste aktører eller operatører i området, så har begge parter, men særligt Roskilde Festival, henover årene foretaget mange investeringer i udviklingen af infrastrukturen i området – såsom el-ledninger, strømskabe, kloakledninger, bygninger, belægninger m.m. Derfor bærer områdets struktur, bebyggelse, typer af faciliteter og dens udvikling også præg af de to store aktører og deres behov. Når ny infrastruktur

ønskes etableres, aftales dette med kommunen, dog oftest uden formelle aftale om ejerforhold, drift og vedligeholdelse.

For at løse udfordringerne i forbindelse med udviklingen af området og for bedre at kunne prioritere sammen, så har Roskilde Kommune, Roskilde Dyrskue og Roskilde Festival etableret to niveauer af samarbejder. En overordnede styregruppe beskæftiger sig med de mere overordnede planlægningsmæssige og politiske prioriteringer på længere sigt. En mere praktiske styregruppe beskæftiger sig med de drifts- og anlægsmæssige prioriteringer på kort sigt. Samarbejdet handler ikke om koordinering i forhold til udlejning af området til andre aktører. Denne rolle har kommunen selv.

Roskilde Festival anvendes i nogen grad som operatør for de øvrige aktører i området i forhold til opsætning, afvikling og nedtagning af events. Dette skyldes blandt andet at festivalen er tilstede i området hele året og har skabt sig en fast base for deres event. Dermed har de et stort kendskab til området og dets muligheder. Derudover har festivalen på baggrund af mange års erfaring med afholdelse af Roskilde Festivalen, etableret en særskilt virksomhed, der netop fungerer som professionel operatør for store og små aktørers events i hele landet.

I rummet mellem de organisatoriske yderpunkter vil der også skulle gøres overvejelser om hvordan man sikrer, at en festivalplads understøtter så mange arrangører som muligt og dermed giver bedst mulige kulturelle output. Det betyder også, at man skal skrue driften sammen på en måde så man undgår, at private/kommercielle interesser kolliderer med Københavns Kommunes. Det vil også kalde på overvejelser om hvorvidt en eventuel driftsforpagter kan have konkurrencemæssige arrangørinteresse, der konkurrerer med andre dele af arrangørbranchen.

I forbindelse med arbejdet med driftsmodeller har flere arrangører gjort opmærksom på vigtigheden af, at der opkræves en fair leje, som afspejler de faktisk udgifter plus afskrivninger, vedligehold og investeringer. Er prisen på tilslutninger, strøm og lignende for høje, finder arrangørerne andre løsninger for at holde omkostningerne nede. Det skal derfor overvejes, hvordan man gør "opstarts-" og forbrugsomkostningerne for arrangøren mindst mulige. I den forbindelse skal der på forhånd også tages stilling til håndtering af variable indtægter såsom billetsalg, mad/drikke salg, sponsorindtægter og lignende, som normalt tilfalder arrangøren.



Notat

Bilag 3 - Muligheder på Refshaleøen

Refshaleøen

Det fremgår af indstilling om "Plan for det videre arbejde med Festivalplads" som Kultur- og Fritidsudvalget godkendte den 14. november 2019, at der i dialog med parterne skulle ses nærmere på mulighederne for at udvikle og opgrader Refshaleøen.

Dette ligger i fin forlængelse af, at Refshaleøen i dag er omdrejningspunkt for en lang række kulturelle og musikalske københavnerbegivenheder som f.eks. Distortion Ø, Copenhell og store koncerter med Rihanna og Foo Fighters.

Området har mange kvaliteter som festivalområde, da det ligger forholdsvis tæt på bykernen og områdets østlige del kan danne en helt særlig ramme om store koncerter og festivaloplevelser. Den særlige placering ved en græsvold og træer som virker lydabsorberende, samtidig med, at lydanlæg kan spille ud over vandet mod nordøst og ikke i retning mod naboer gør pladsen særligt velegnet til musikbegivenheder.

Godt samarbejde med begrænset tidshorisont

Generelt opleves det at, der er et godt samarbejde mellem eventarrangører som anvender pladsen og Refshaleøens Ejendomsselskab. Copenhell har blandt udtrykt at de rigtig glade for at være på pladsen. Copenhell og Refshaleøens Ejendomsselskab har indgået en samarbejdsaftale der løber frem til 2023, men med mulighed for, forlængelse til 2025. Aftalen skal genforhandles i 2021.

Det fremgår af Kommuneplan 2019, at Refshaleøen fastholdes som perspektivområde i rækkefølgeplanen for udviklingen af København. Kommuneplan 2019 indebærer, at en byudvikling af Refshaleøen først kan finde sted efter 2031, og at der i området fortsat vil være gode lokaliseringsmuligheder for kreative erhverv, midlertidige tiltag, festivaler og events. I forbindelse med udviklingen af Lynetteholmen og planlægningen af ny infrastruktur skal Refshaleøen indtænkes som sammenhængende med den omkringliggende by.

Refshaleøens Ejendomsselskab tilkendegiver, at de forventer, at de kan komme i gang med byudviklingen betydeligt

10. juni 2020

Sagsnummer
2020-0134044

Dokumentnummer
2020-0134044-1

tidligere end 2031. Selskabet vurderer, at kommuneplanen 2019 også åbner op for muligheden til dette, når der er truffet aftaler om infrastruktur. Det er også baggrunden for, at de gerne fortsat samarbejder med Copenhell, men at samarbejdet er organiseret på en sådan måde, at parterne kan træde ud af det, når mulighederne for en mere langsigtet planlægning af området åbner sig. Her kan efterårets forhandlinger om infrastrukturbidrag komme til at spille en central rolle.

Det er ligeledes Ejendomsselskabets vurdering at området ikke kan udvikles til at kunne have festivaler og koncerter med 45.000 deltager. Dette understøttes af Copenhell, som har oplyst at pladsen allerede nu er ved at være for trang og de derfor lejer og forsøger at leje et væld af andre områder i umiddelbar nærhed som eksempelvis Kløverparken og TAP1.

Forslagene til at løfte området som festivalområde skal ses i lyset af dels Refshaleøens Ejendomsselskabs ambitioner om at få igangsat en byudvikling af området inden år 2031, dels at en allerede igangværende udvikling begrænser mulighederne på området.

Muligheder for forbedringer

Der peges nedenfor på fire konkrete muligheder for forbedringer på Refshaleøen, som vil kunne bidrage til en bedre udnyttelse af området og øge diversiteten i arrangementer på området.

1) Amfiteater_løsning:

Copenhell og Refshaleøens Ejendomsselskab har skitseret muligheden for at etablere noget der kan beskrives som en permanent amfiteaterløsning på jordvolden. Ideen er at lave en amfiteateropsætning på jordvolden der meget stejl og derfor ikke kan benyttes af publikum af sikkerhedsmæssige årsager.

Løsningen vil derfor øge kapaciteten med op til 5-6.000 ståpladser på koncertpladsen og samtidig tilbyde publikum en bedre oplevelse, hvis de ønsker at se en koncert på afstand.

Prisen er estimeret til 1,0 – 1,5 mio. kr. alt afhængig af hvor stor en kapacitetsudvidelse der ønskes samt hvordan den anlægges.



Skitse af mulig amfiteaterløsning - de gule stiplede linjer angiver hvor.

En sådan amfiløsning vil give mulighed for øge kapaciteten til både enkeltstående begivenheder som internationale koncerter og festivaler samt skabe mulighed for underdørs teater, ballet, og lignende kulturelle arrangementer hvor amfiopsætningen skaber værdi for afviklingen.

Der har også været drøftet en mobil løsning, hvor der sættes et stillads op fra gang til gang, som vil kunne øge kapaciteten med cirka 1.100 personer. En sådan løsning er estimeret til 150.000 kr. pr. gang til leje samt opsætning og nedtagning.

2) Udvidelse af areal

Arrangørerne af større arrangementer er presset arealmæssigt og der er ikke andre grundejer der udlejer til kulturelle events omkring koncertpladsen. I dag udlejes store dele af de omkringliggende områder til industri.

Det kan undersøges om der er mulighed for at leje ekstra arealer til større kulturelle begivenheder, hos de umiddelbare naboerne til pladsen, som primært er Refshaleøens Ejendomsselskab, BIOFOS Lynettefællesskabet A/S og By og Havn begivenheder. Udgifterne hertil skal afklares i en forhandling med grundejer.

3) Vand- og elforsyningerne:

Der er i dag ikke optimale forsyningsforhold, og nedgravningen af disse, er vanskeliggjort af at underlaget hovedsageligt består af beton.

Det betyder, at der alt andet lige er store omkostninger for arrangørerne, forbundet med at etablere midlertidige forbedringer, der kan imødekomme disse udfordringer.

Copenhell budgetterer for nuværende med ca. 1,5 mio. kr. til opsætning og brug af strøm inkl. mandskab under afvikling af festivalen.

Der kan derfor etableres bedre vand- og elforsyningsforhold der sikre at vand, el og spildevand er på niveau med behovene på en ny festivalplads. Udgifterne til forbedringer af vand- og strømforsyning er i lyset forholdene omkring grundejer, kontraktforholdene og den alt andet lige korte tidshorisont herfor, ikke undersøgt.

For så vidt angår tilgængelighed til el, kan der med fordel etableres gøglerstik på området. Et sådan stik er estimeret til koste 70-120.000 kr. pr. stik, alt afhængig af jordbundsforholdene og adgang til elforsyning.

4) Adgangsvej

Refshalevej er en ensporet vej, hvilket giver store logistiske udfordringer, især når mange publikummer forlader pladsen på en gang. Når et hovednavn på en festival går af, kan det være omkring 15-20.000 personer der skal væk fra øen på en gang. Ved enkelte stående arrangementer gør forholdene omkring adgangsveje, at der for nuværende ikke kan deltage mere end 25-30.000 publikummer alt afhængig af genre.

For at forbedre adgangsforholdene skal der undersøges, hvad der kan gøres for bedre trafikafvikling og publikums flow med fokus på forbedringer af adgangsvejen, mere kapacitet til cykelparkering og nærhed til offentlig transport, herunder øget offentlig transport til og fra området. Eksempelvis lejer Copenhell store områder af By og Havn som fungerer som støtteområder til blandt cykelparkering.

En prissætning af en sådan infrastrukturopgave vil skulle ske i samarbejde med Teknik- og Miljøforvaltningen. Med afsæt i områdets korte tidshorisont, for så vidt angår anvendelse af området som arrangementsplads, er der ikke anvendt ressourcer på en nærmere prissætning heraf.

Opsummering

Der eksisterer en række muligheder for at forbedre forholdene for afvikling af kultur- og musikarrangementer på Refshaleøen. Forholdene skal forbedre infrastrukturen på og omkring pladsen, som giver bedre vilkår og flere muligheder for arrangørerne. Alle forholdene vurderes umiddelbart realiserbare gennem en række midlertidige investeringer. Tidshorizonten for anvendelsen af området er meget usikker og på nuværende tidspunkt relativt kort frem mod, i første omgang, 2025.