

Dagsorden

Renovering af Kobbelvænget 65
Status

Spørgsmål

Renovering af Kobbelvænget 65

Oversigtskort Kobbelvænget 65



Oversigtskort Kobbelvænget 65



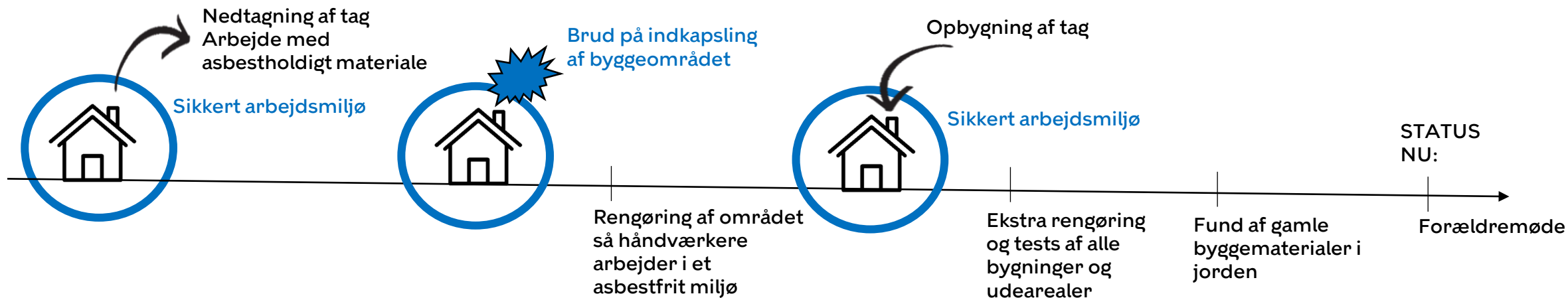
Bevaringsværdigbygning
- tegnet af Kay Fisker, 1952-1957



Renoveringens faser



Afsluttende fase (fase 3)



Skærpede forholdsregler på byggepladsen

- Asbest-saneringen har fulgt de gældende retningslinjer, som bl.a. stiller krav til brug af støvsvage arbejdsmetoder, ventilation, personlige værnemidler og bortskaffelse af affald.
- Der er taget skærpede sikkerhedsforanstaltninger i brug, idet nedrivningsområdet er indkapslet i plastik og stillads med fuld overdækning og inddækning, også ved udvendigt arbejde.
- Ny Håndteringsstrategi fra 1. oktober 2022:
 - a. Arbejdsmiljøkoordinator skal sikre dokumentation for, at alle de folk, der arbejder med asbestsanering på byggepladsen, har den påkrævede certificering eller uddannelse.
 - b. Renhedsprøver før uren arbejdszone kan frigives som ren, skal udtages af uvildigt analyseinstitut.
 - c. Der føres skærpet tilsyn med arbejdet, herunder håndtering af affald.



Fundet af gamle byggematerialer

Fundet af asbest er

- nede i jorden, bundet i byggematerialer (fx. mindre tagstykker)
- i fastform – ikke i støvform

Kræver ikke brug af værnemidler.

- Arbejdet med at fjerne byggematerialerne er ikke støvende.
- Der anvendes derfor ikke værnemidler til oprensningen.

Børne- og Ungdomsforvaltningen
Administrativt Ressourcecenter



Kære forældre,

Vi er blevet orienteret om, at saneringen af visse områder på Kobbelvænget 65 desværre bliver forsinket. Som oplyst har vi gennemført en omfattende rengøring af Kobbelvænget 65, inkl. udearealerne.

Som et led i rengøringen blev der fundet byggeaffald, som viser spor af asbest. Byggeaffaldet er gammelt og har intet med den nylige renovering af Kobbelvænget at gøre. Det gamle byggeaffald vil blive fjernet og håndteret, som det skal, og jorden vil blive oprenset. I vil selvfølgelig få et overblik over hele saneringen i den endelige slutdokumentation.

Det nye fund af gammelt byggeaffald betyder desværre, at en tilbageflytning til Kobbelvænget d. 6. juni ikke er realistisk. Det beklager vi meget.

I modtager en revideret plan for tilbageflytningen og den endelige slutdokumentation, så snart vi har en tidsplan for den ekstra sanering fra de eksterne rådgivere EKJ Miljø og Dansk Miljø Analyse.

For de institutioner, der skulle have haft første dag på Kobbelvænget den 6. juni, forventer vi, at I kan blive i jeres nuværende genhusning. Vi forventer ligeledes, at I kan vende tilbage til Kobbelvænget inden sommerferien, men det vender vi tilbage om snarest muligt.

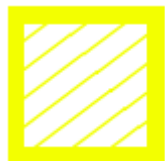
Mere information på kommende forældremøde
På det kommende forældremøde vil vi orientere jer om saneringsarbejdet og drøfte tilbageflytningen og en revideret plan med jer. Vi drøfter også som planlagt situationen med forældrebestyrelsen inden forældremødet.

Hvis I har spørgsmål inden forældremødet, kan I henvende jer til buf-bygningsdrift@kk.dk

Mvh
Emil Brødsgaard
Centerchef for Administrativt Ressourcecenter
Børne- og Ungdomsforvaltningen

17. maj 2023
© 2023
Administrativt Ressourcecenter
Gyldenløvsgade 15
1500 København V

Gult område

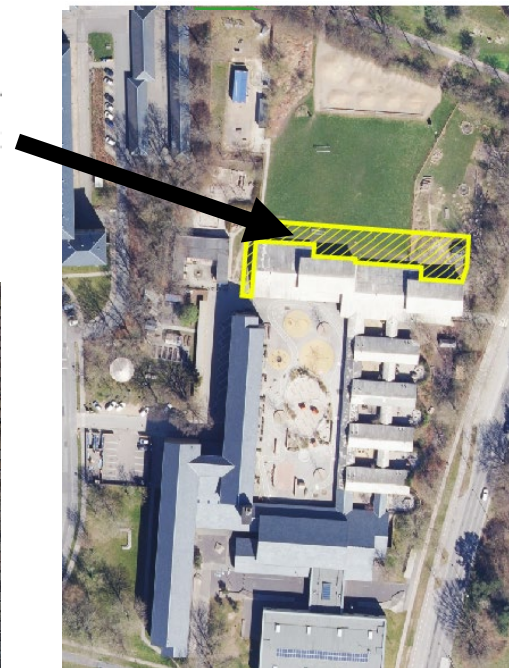


Fund af gamle byggematerialer i jorden.

Område rengøres fortsat.



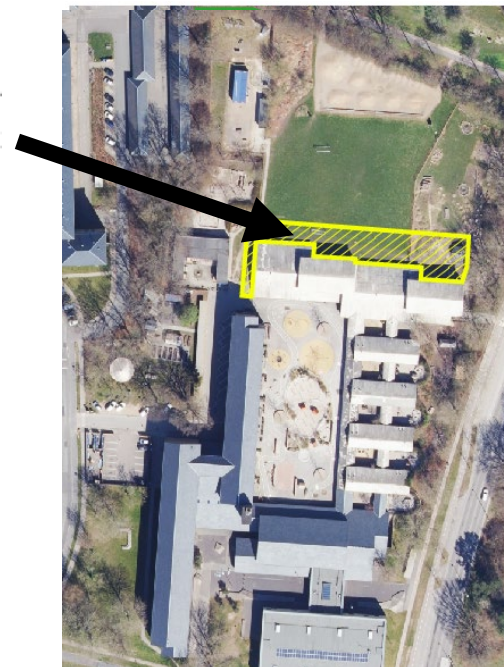
Rengøring af gult område



Afgravning af jorden



Rengøring af gult område



Gravesuger



Rødt område

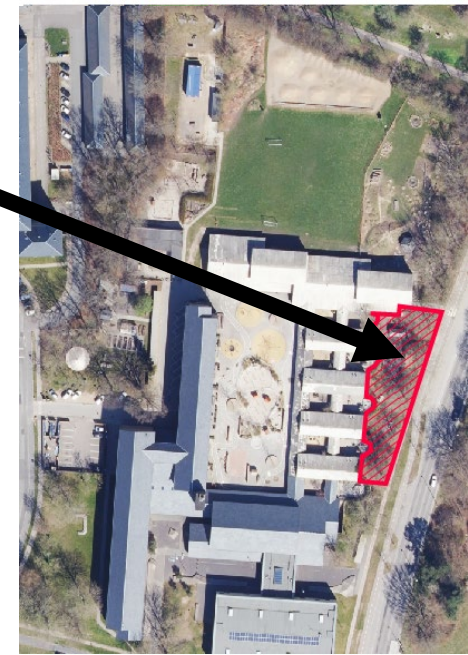


Fund af gamle
byggematerialer i jorden.

Område rengøres fortsat.



Rengøring af rødt område



Atriumgård



Orange område



Område med gamle byggematerialer i jorden.

Område rengøres.



Grønt område



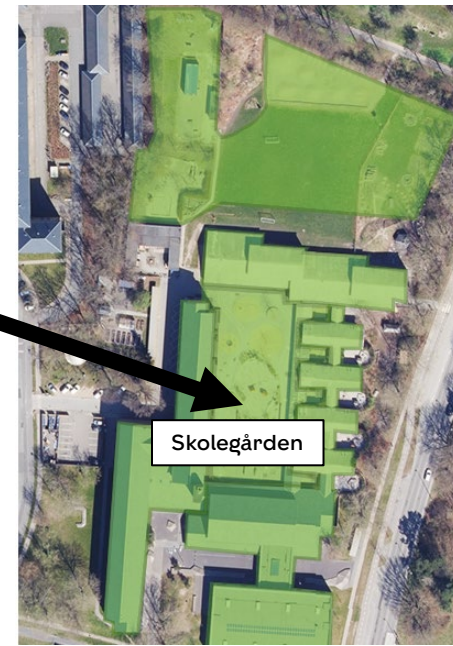
Frigivne udearealer
og bygninger



Rengøring af skolegården



Rengøring af skolegården



Bygningernes murværk

Alle bygninger og murværk indvendig og udvendigt er rengjort, testet og frigivet.



Diffus forurening af asbest i en by som København

Tidligere frigivelse af asbestfibre fra
bremseklodser

Asbest kan findes i tidligere brug af
byggematerialer

Aktuel frigivelse af asbestfibre fra
eksisterende tagflader

→ Bidrager til et vist
baggrundsniveau af asbest
i udeluften og i jorden

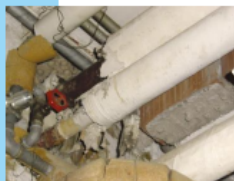
Kilde:
Styrelsen for Patientsikkerhed

Diffus forurening af asbest i en by som København

Hvis man har opholdt sig i lokaler med forurening fra asbestholdige materialer, uden at man selv har håndteret asbest, vurderes risikoen for ubetydelig.

Bispebjerg og Frederiksberg Hospital
Arbejds- og Miljømedicinsk afd

Typisk udsættelse for asbest, luftmålinger



Op til 100 fibre/cm³

Dansk Eternitfabrik i 1957

25 fibre/cm³

Af-isolering af damp rør på skibe

15 fibre/cm³

Savning med maskine i asbestcement

5 fibre/cm³

Opsætning af asbestcementplader

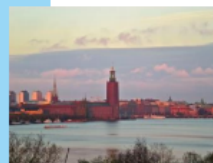


1 fiber/cm³

Slibning af bremsebelægning

0,003 fibre/cm³

Gældende grænseværdi for asbest i arbejdsmiljøet (fra december 2021)



0,005 fibre/cm³

Passagerafd. i svenske tog med asbest

0,0007 fibre/cm³

Bygninger med asbest

0,0002 fibre/cm³

Udendørs i byområder i USA + Sverige

REGION

Spørgsmål?