

Notat

Præcisering af tidligere svar vedrørende miljøkonsekvenser på Amager Fælled grunden

Tidligere medlem af Borgerrepræsentationen, Christina Sade Olumeko (Å), stillede den 26. maj 2022 syv spørgsmål til Teknik- og Miljøforvaltningen, som forvaltningen besvarede den 17. juni 2022 (bilag 1).

En borgerhenvendelse har givet forvaltningen anledning til at genbesøge svaret af 17. juni 2022.

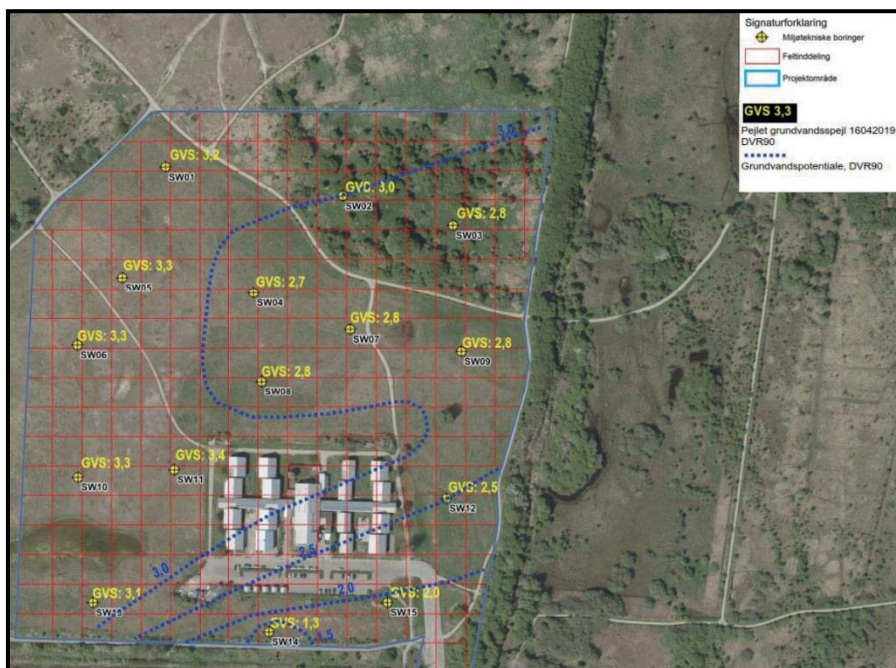
Forholdene om grundvandet (Ad 1, 5 og 6) præciseres her med henvisning til oplysningerne i miljøkonsekvensrapporten.

20-03-2023

Sagsnummer i F2
2022 - 8568

Dokumentnummer i F2
79005

Sagsnummer i eDoc
2022-0177645



Figur 1. Placering af det terrænnære grundvandsspejl i projektområdet, april 2019. Figuren indgår i afsnit 14.2.2 i miljøkonsekvensrapporten.

Det fremgår af afsnit 14.2.2. i miljøkonsekvensrapporten at:

"Det terrænnære grundvand er højest i den nordlige og vestlige del af projektområdet og afdrænes af drænkkanalerne øst og syd for projektområdet. Det terrænnære grundvand er generelt forurenet pga. den tidligere losseplads. Region Hovedstaden har tilkendegivet, at der ikke er indsats over for grundvand på det konkrete projektareal."

Bygge-, Parkerings- og Miljømyndighed

Som det fremgår af ovennævnte, dræner drænkanalerne (hovedgrøft øst og syd) det terrænnære grundvand i projektområdet, hvilket *ikke* fremgik af svaret til Christina Sade Olumeko (Å).

Drænkanalernes (grøfternes) primære funktion er at aflede overfladevand fra Amager Fælled, men jf. miljøkonsekvensrapporten drænes det terrænnære grundvand også af kanalerne, og der er altså en hydraulisk forbindelse mellem projektområdet og kanalerne.

Anlæggelsen af Fælledby ændrer ikke på disse forhold.

Dræningen af det terrænnære grundvand via drænkanalerne er beskrevet i miljøkonsekvensrapporten, og er dermed indgået i miljøvurderingen af Vejlands Kvarter.

Forvaltningen beklager, at svaret af 17. juni 2022 for så vidt angår pkt. 1 og pkt. 5 og 6, ikke er i overensstemmelse med miljøkonsekvensrapportens beskrivelse af forholdene.

Forvaltningen har den 2. september 2022 foretaget en lignende præcisering af et svar til en borger, som havde modtaget et svar fra teknik- og miljøborgmester Line Barfod den 20. juni 2022 med et fagligt notat fra forvaltningen om bl.a. samme spørgsmål.

Forvaltningen beklager, at der ikke samtidig blev foretaget en præcisering overfor Christina Sade Olumeko (Å).

Lena Kongsbach
Vicedirektør

Bilag 1, svar til Christina Sade Olumeko (Å) på spørgsmål vedr. Amager Fælled af 17. juni 2022.



Besvarelse vedrørende miljøkonsekvenser på Amager Fælled grunden

Medlem af Borgerrepræsentationen Christina Sade Olumeko (Å) har den 26. maj 2022 følgende spørgsmål til Teknik- og Miljøforvaltningen.

Spørgsmål

Motivation for spørgsmål: Jeg ønsker at få oplyst i, hvilket omfang konsekvenserne af dybdekomprimering er undersøgt på Amager Fælled grunden.

1. Kan det med videnskabelig vished konstateres, at der ikke er mulighed for, at kanalen/grøften er recipient (modtager) af det stærkt forurenede grundvand for området?
2. Vil piloteringen gå i eller igennem morænelaget?
 - a. Hvis ja: Er det så kortlagt, hvilke miljøkonsekvenser det har? Pilotering igennem morænelaget, vil nemlig kunne sprede de miljøfremmede stoffer til de dybere lag under morænelaget.
3. Jeg vil gerne have oplyst om miljøkonsekvenserne af at dybdekomprimere et affalds- & kemidepot, der svømmer i grundvand, og den senere pilotering er undersøgt ift konsekvensen for bl.a.:
 - a. Biodiversiteten i området
 - b. Den økologiske funktionalitet af det EU beskyttede bilag IV habitat
4. De nærtliggende drikkevandsinteresser
5. Havmiljøet, som vandet udledes til
6. Badevandskvaliteten i Københavns havn
7. Undergrunden under morænelaget, og risiko for spredning af miljøfremmede stoffer ad den vej

Svar

Ad 1.

Kanalerne/grøften forventes ikke at modtage grundvand fra lossepladsarealet, da kanalen ligger højere end grundvandsspejlet, og der ikke er viden om en hydraulisk kontakt mellem grundvandet og kanalen.

En videnskabelig vished vil kræve undersøgelser, som udføres ud fra denne betragtning, hvilket ikke er tilfældet i sagsbehandlingen af byggesager.

17-06-2022

Sagsnummer i F2
2022 - 8568

Dokumentnummer i F2
1457299

Sagsnummer i eDoc
2022-0177645

Bygge-, Parkerings- og
Miljømyndighed

Ad 2 og 7.

Piloteringen har til formål at sikre bæreevnen for de kommende byggerier. Morænelaget ligger i varierende dybder og piloteringen kan derfor ramme morænelaget. Det må forventes, at lossepladsfyldet har medført forurening af det underliggende grundvand. Piloteringen antages ikke at ændre på dette. Når der placeres bygninger ovenpå den tidligere losseplads, vil der være en reduceret transport af forurening nedad til, fordi der vil være en mindre nedsivning af nedbør gennem det deponerede affald.

Ad 3.

Det kræver ikke en tilladelse at komprimere jorden på en grund. Den komprimering, der udføres, er ikke en total sammenpresning, men en sammenpresning for at opnå mere ensartet bæreevne på arealet. Bæreevnen er variabel pga. det deponerede affalds manglende homogenitet.

Afledning af vand inkl. evt. forurenede grundvand fra bygge- og anlægsaktiviteterne i byudviklingsområdet "Fælledby" ledes direkte til spildevandskloak iht. midlertidig tilslutningstilladelse og vilkår af 30. juni 2021 meddelt af Københavns Kommune.

Overfladevand vil blive udledt til Hovedgrøften Syd, der løber langs Vejlands Allé. Det er en del af projektet at etablere rensning og forsinkelsesbassiner inden udledningen til recipienten. Københavns Kommune skal meddele en udledningstilladelse iht. miljøbeskyttelseslovens § 28 hertil.

Hovedgrøft Øst findes umiddelbart øst for projektområdet på grænsen til naturområdet øst for Fælledby. Det fremgår af miljøkonsekvensrapporten, at bestande på Amager Fælled af stor vandsalamander og spidssnudet frø har et kerneområde øst for projektområdet, hvor der findes ynglelokaliteter for begge arter i form af mindre lysåbne og vegetationsrige vandhuller og i fugtige forår af midlertidige vandsamlinger. Ynglevandhullerne har ikke forbindelse til Hovedgrøft Øst. Der findes rasteområder for arterne på vestsiden af grøften, og bilag IV-arterne passerer derfor grøften i deres vandring mellem ynglesteder og rasteområder.

Der findes ikke en egentlig udpegning af arealer som et beskyttet habitat for bilag IV-arter iht. de danske regler. Beskyttelsen af yngle- og rastestederne for bilag IV-arterne varetages via myndighedernes myndighedsudøvelse ved tilladelser til projekter eller vedtagelse af planer m.v. iht. habitat- og planhabitatbekendtgørelsernes bestemmelser. Ved de konkrete myndighedsafgørelser vil hensynet til opretholdelse af artens økologiske funktionalitet blive inddraget, og udgangspunktet er, at funktionaliteten skal opretholdes på mindst samme niveau som hidtil.

Den meddelte VVM-tilladelse med vilkår om afværgeforanstaltninger, sikrer opretholdelse af den økologiske funktionalitet for stor vandsalamander. Der er ikke ændret på forholdene i grøften, og der planlægges ikke længere for udledning af overfladevand fra Fælledby til grøften. Grøften vurderes samlet set ikke at have betydning for bestandene af bilag IV-arter, og den økologiske funktionalitet for de ovennævnte bilag IV-arter påvirkes derfor ikke.

Bekendtgørelsernes regler om bilag IV-arter suppleres af de generelle forbud i medfør af naturbeskyttelseslovens § 29a og jagt- og vildtforvaltningslovens § 6a.

Ad 4.

Der er ingen nærliggende drikkevandsinteresser i området. Boringerne beliggende ved Vejlands Allé er ikke drikkevandsboringer, men boringer der blev etableret i 2001 til bortledning af grundvand. Nærmeste indvinding af drikkevand ligger mere end 2 km væk, Tårnby Vandforsyning.

Ad 5 og 6.

Som nævnt ovenfor udledes der ikke forurenede grundvand fra Fælledby til de to hovedgrøfter.

I den nuværende situation afleder Hovedgrøft Øst alene overfladevand, som stammer fra flere grøfter og større områder af Amager Fælled nord for Vejlands Allé og inkl. den nordlige del af Ørestads Landskabelige Kanal.

Overfladevand fra projektområdet vil blive udledt til Hovedgrøften Syd, der løber langs Vejlands Allé. Det er en del af projektet at etablere rensning og forsinkelsesbassiner inden udledningen til recipienten. Københavns Kommune skal meddele en udledningstilladelse iht. miljøbeskyttelseslovens § 28 hertil.

Den øst-vest gående kanal nord for Vejlands Allé betegnes i miljøkonsekvensrapporten Hovedgrøft Syd, og via denne planlægges overfladevand fra Fælledby afledt til Københavns Havn via grøften. Det fremgår af miljøkonsekvensrapporten, at kvaliteten af det udledte regnvand efter rensning i filtermuld forventes at være god. Filtermuld har vist sig meget effektivt til rensning for tungmetaller, PAH og oliestoffer, men der er endnu kun begrænsede danske erfaringer. Der forventes derfor ikke problemer med overholdelse af miljøkvalitetskrav i vandhullet, Hovedgrøften eller nedstrømsrecipienter.

Som følge heraf forventes der ikke påvirkning af hverken havmiljø eller badevandskvaliteten.

Svaret er offentligt tilgængeligt på kk.dk/artikel/spørgsmål-til-teknik-og-miljøudvalget.

Lena Kongsbach
Vicedirektør