



Louise Theilade Thomsen, medlem af Borgerrepræsentationen

## Spørgsmål stillet til skriftlig besvarelse den 10. marts 2022 af Louise Thomsen om Ryparkens Idrætsanlæg

18. marts 2022

Edoc sagsnummer  
2022-0086142

F2 sagsnummer  
2022 - 4041

### Spørgsmål 1

Hvad er status for den planlagte modernisering af Ryparkens Idrætsanlæg?

#### Svar

Der er indgået kontrakt med en totalentreprenør om byggeriet af den nye hovedbygning i Ryparkens Idrætsanlæg. Totalentreprenøren har indsendt ansøgning om byggetilladelse, og der afventes svar herpå.

I den foreløbige tidsplan forventes byggeriet at gå i gang den 1. juni 2022. Tidsplanen er dog afhængig af sagsbehandlingstiden på byggetilladelsen og kan derfor blive forsinket nogle måneder. Byggeriet forventes at tage 14 måneder og vil derfor efter den nuværende plan stå færdigt i anden halvdel af 2023.

### Spørgsmål 2

Hvad indebærer moderniseringen, og hvorfor er den pågældende løsning valgt?

#### Svar

Forud for byggeriet af den nye hovedbygning nedrives den eksisterende bygningsmasse mellem tennishallen og badmintonhallen. Dette indebærer både omklædningsrum, materialegård, opholdsarealer, kontorer, det tidligere industrikøkken og varmecentral. Derudover fjernes den eksisterende kælder.

Den nye hovedbygning bliver på ca. 800 m<sup>2</sup> fordelt over to etager. Stueetagen kommer til at indeholde 4 omklædningsrum, et personale- rum, opholdsarealer, depot til tennisklubben samt varmecentral. På 1. salen bliver der etableret en multisal med plads til 100 personer, opholdsarealer, depotrum, ventilation, mødelokaler og et lille køkken.

Der blev ved projektets start nedsat et byggeudvalg for etableringen af den nye hovedbygning. Byggeudvalget består bl.a. af formand for henholdsvis Bispebjerg Lokaludvalg og Østerbro Lokaludvalg samt formand for brugerbestyrelsen i Ryparkens Idrætsanlæg. Byggeudvalgets rolle er at komme med kommentarer og ændringsforslag til det teg-

Sekretariat og Byudvikling

Gyldenløvesgade 15  
1600 København V

E-mail  
JH4I@kk.dk

EAN-nummer  
5798009780515

ningsmateriale mv., de bliver forelagt. Der er løbende blevet afholdt møder med byggeudvalget.

De valgte løsninger er derfor blevet til i dialog med byggeudvalget. Der har bl.a. været et stort ønske fra lokaleudvalgene om at etablere en multital med plads til 100 mennesker. Da der er udfordringer med utryghed i området omkring den eksisterende hovedbygning, har det også været centralt at skabe en bygning med udsyn til udearealerne for derigennem at skabe mere tryghed i området.

### **Spørgsmål 3**

Hvilke foreninger er blevet inddraget i processen, og hvorvidt er deres ønsker afspejlet i moderniseringen?

#### **Svar**

Der er cirka 50 foreninger i Ryparkens Idrætsanlæg, som alle på nær volley, beachvolley, beachfodbold og roller derby er organiseret i en brugerbestyrelse.

Det blev i forbindelse med nedsættelse af byggeudvalget besluttet, at brugerne blev repræsenteret ved formand for brugerbestyrelsen, som har kunnet videregive inputs fra brugerbestyrelsen på byggeudvalgs-møderne.

Tegningsmateriale mv. har flere gange været til kommentering i byggeudvalget, og byggeudvalgets ønsker og behov er i videst muligt omfang afspejlet i den nye hovedbygning.

### **Spørgsmål 4**

Hvilke andre initiativer har der været overvejet at igangsætte i Ryparkens Idrætsanlæg?

#### **Svar**

Der har i forbindelse med etableringen af den nye hovedbygning ikke været overvejet at igangsætte andre initiativer i Ryparkens Idrætsanlæg.

Kultur- og Fritidsforvaltningen, Sundheds- og Omsorgsforvaltningen og Bispebjerg Lokaludvalg har i samarbejde med DGI Storkøbenhavn udarbejdet en helhedsplan for udearealerne i Ryparkens Idrætsanlæg (vedhæftet). I arbejdet med helhedsplanen er foreningerne i Ryparkens Idrætsanlæg blevet inddraget.

Der indgår i forhandlingerne om overførselssagen 2021-2022 en screeningsbevilling på 0,2 mio. kr. til at arbejde videre med helhedsplanen.

Derudover er der en række ønsker og initiativer fra foreninger:

- Københavns Håndboldklub ønsker, at der etableres et opvarmingsareal i forlængelse af den eksisterende håndboldhal i Ryparkens Idrætsanlæg.

- Fægteklubben Trekanten ønsker en ny fægtehal i forlængelse af deres eksisterende hal.
- Flere klubber i Ryparkens Idrætsanlæg har et ønske om at få etableret klubhusfaciliteter i tæt tilknytning til det område, hvor deres aktiviteter finder sted.
- Tennisklubben Ryvang ønsker en overdækning af enkelte tennisbaner, og både beach volley og beach soccer ønsker også overdækning af deres baner.

Med venlig hilsen

Lars Lastrup  
Direktør

/Mads Kamp Hansen

# PROGRAM

# HELHEDSPLAN

## RYPARKENS IDRÆSTANLÆG







# INDHOLDSFORTEGNELSE

<b>1</b>	<b>BAGGRUND</b>	<b>4</b>
	1.1 GRUNDLAG	5
	1.2 PROBLEMFORMULERING IDRÆTSFACILITETER	6
	1.3 PROBLEMFORMULERING SAMFUNDSUDFORDRINGER	7
	1.4 PROBLEMFORMULERING FORANKRING	8
	1.5 HVORFOR EN HELHEDSPLAN	9
<b>2</b>	<b>OPGAVEFORMULERING</b>	<b>10</b>
	2.1 PARTER	11
	2.2 FORMÅL	12
	2.3 MÅLGRUPPER	13
<b>3</b>	<b>KONTEKST BESKRIVELSE</b>	<b>14</b>
	3.1 LOKALOMRÅDET	15
	3.2 DEMOGRAFI	16
	3.3 FACILITETSDÆKNING	17
	3.4 FACILITETER PÅ VEJ,..	18
	3.5 POTENTIALER	19
<b>4</b>	<b>SITE BESKRIVELSE</b>	<b>22</b>
	4.1 RYPARKEN IDRÆTSANLÆG	23
	4.2 PLANFORHOLD	24
	4.3 FACILITETER OG AKTIVITETER	26
	4.4 IDRÆTSFORENINGER	27
	4.5 FORENINGSAKTIVITET	28
	4.6 ØNSKER OG BEHOV	30
	4.7 UDBYGNINGSBEHOV	31
	4.8 UDFORDRINGER	32
	4.9 POTENTIALER	33
<b>5</b>	<b>VISION</b>	<b>34</b>
	5.1 VÆRDIER	35
	5.2 MÅLSÆTNINGER	36
<b>6</b>	<b>STRATEGI</b>	<b>38</b>
	6.1 HOVEDGREB	39
	6.2 ELEMENTER	40
<b>7</b>	<b>TIDSPLAN</b>	<b>44</b>
	7.1 TIDSPLAN OG PROCES	45

# 1.0

**BAGGRUND**

# GRUNDLAG

Kultur Ø, Bispebjerg Lokaludvalg og DGI Storkøbenhavn er gået sammen om at udarbejde en masterplan for hele Ryparkens Idrætsanlæg.

Der har siden 2019 været i dialog med foreninger, lokaludvalg og brugere om udviklingen af idrætsanlægget, herunder hvordan de fysiske rammer kan gøres mere attraktive og tidssvarende. Der er et fælles ønske fra flere foreninger og lokaludvalg om, at idrætsanlægget ikke kun skal henvende sig til de idrætsaktive, men også være et sted de mange borgere omkring Ryparken ser som deres område. Flere foreninger i Ryparken har taget initiativ til afgrænsede udviklingsprojekter som bl.a. omfatter ombygning af container med depot, tribune og udsalg ved fodboldbanerne (BK Skjold), ombygning af beachvolley med siddepladser og klubhus (CPH Beach), renovering af tennisbanerne (TKR) samt klubhus og styrketræningsrum (Københavns Håndboldklub). En stor del af disse forslag og ønsker er fortsat på ideplan. For at sikre at de mange ideer og projekter bliver tænkt sammen fra start, er det formålet at udarbejde en masterplan for området.

Materiale vil på baggrund af tidligere afholdte workshop og dialoger samle op på de lokale viden og ønsker og skitsere et scenarie for Ryparken idrætsanlæg og søge at præsentere forslag til konkrete greb og forslag.



# PROBLEMFORMULERING



## IDRÆTSFACILITETER

I Danmark er der tradition for, at idrætten dyrkes under velordnede forhold, og de fleste idrætsfaciliteter er opført med henblik på voksne og opført efter at opfylde internationale regler for banestørrelser. I udviklingen af idrætsanlæggene og idrætsfaciliteterne har fokus traditionelt været på den sportslige og konkurrenceorienterede del, hvilket har medført en stor grad af standardisering af idrættens og sportens rum og rammer.

Idrætsanlæggene danner gode funktionelle rammer omkring idrætten med de fremstår i dag ofte usammenhængende og rodet, da udbygningen er sket som ukoordinerede knopskydninger.

Idet, der naturligt nok, har været fokus på opførelse af faciliteter til selve idrætten, er mange idrætsanlæg kendetegnet ved manglende kvalitative rammer omkring samvær, ophold, mødesteder og fællesskaber. Hertil kommer at mange idrætsanlæg ligger som afkoblede og isolerede anlæg i byen og dermed mangler både fysiske og mentale forbindelser til lokalområdet og byen.



# PROBLEMFORMULERING



## SAMFUNDSUDFORDRINGER

Opgaven må ses i relation i den generelle samfundsudvikling, hvor der på både den korte og den lange bane er en række store udfordringer.

Byens offentlige mødesteder til kultur, fritid og idræt ikke er fuldt med udvikling af boliger, således at disse nu er under stort pres. Faciliteter til både idræt og fællesskaber er efterspurgt, men der er et udtalt underskud på idrætsfaciliteter og fællesskabsdannede rum og rammer.

Ensomhed er et stigende problem i vores samfund, og i flere både ældre og nye boligområder er der blandt beboerne en efterspørgsel på aktiviteter, sociale arrangementer og mødesteder. Inaktivitet er også et samfundsproblem. Bekymrende tal viser, at flere og flere bliver inaktive, og flere får livsstilssygdomme.

Det stiller os som samfund overfor en række udfordringer både på den korte og lange bane. Udfordringer som DGI Storkøbenhavn og Københavns kommune ønsker at adressere og udvikle løsningsforslag til.

Kombinationen af de rette strategiske greb, en programmatisk og organisatorisk udvikling og konkrete nedslag inkluderende idræt, bevægelse, motion og fællesskaber og mødesteder kan være med til at løse de udfordringer vi som samfund står overfor i dag, ifm. inaktivitet, livsstilssygdomme, ensomhed og stress.

Social bæredygtighed er rum og rammer der understøtter og forstærker menneskers liv, adfærd og velbefindende, og hvor alle mennesker kan bevæge sig, udfolde sig og udvikle sig. Forudsætningen for et socialt bæredygtigt samfund er en helhedsorienteret tilgang og udvikling. Fokus på menneskelige faktorer og som tilrettelægger for menneskers liv, adfærd og velbefindende. Det er afgørende for at skabe et bæredygtigt samfund.



# PROBLEMMFORMULERING

## Lokalt ejerskab og lokal forankring

Der opleves klart flest problemer på de idrætsanlæg, hvor der ikke er foreninger med en stærk lokal forankring, da dette betyder, at mødestederne hurtigt affolkes og ikke har tilstrækkeligt mange faste besøgende til at opleves som trygt. Dette gør det også vanskeligt at drive en café på et anlæg eller i øvrigt at understøtte tilbud, som gør det attraktivt for idrætsudøveren at opholde sig i længere tid. En af udfordringerne er, at de få lokale stærke foreninger ofte kun bruger én særlig facilitet og ikke kommer på det øvrige idrætsanlæg, hvorved integrationen mangler.

Der er i udpræget grad brug for, at de foreninger og klubber, som bruger idrætsfaciliteterne, udvikler flere børne- og ungeaktiviteter målrettet lokalområdets beboere. Der er sandsynligvis brug for, at klubberne aktivt opsøger lokalområdets borgere med tilbud, som de kan gå til og at der over en længere årrække insisteres på, at foreningerne skal have træningstilbud målrettet lokalbefolkningen. Denne indsats kan foreningerne og klubberne sandsynligvis ikke løfte alene og forudsætter støtte fra eks. DGI Storkøbenhavns idræts- og proceskonsulenter.

Mange af problemområderne kredser om grupper af unge, som føler sig uden for idrættens fællesskaber. De har en adfærd, som skaber utryghed fordi den enten reelt er uacceptabel - eller fordi den er anderledes. Det gennemgående tema er imidlertid ikke, at det er den enkelte unge, der er problemet men også omhandler, at de unge ikke har haft en opvækst, hvor de naturligt har haft et tilhørsforhold til en lokal, folkeoplysende forening. De kommer ofte fra udsatte områder, og har et andet sæt af normer for social adfærd end det normalt accepterede. De har helt enkelt ikke formuleret de fornødne relationer i foreningslivet og de mangler også sociale værktøjer, til at skabe dem. Vi står således overfor den udfordring, at vi skal sætte ind, sådan at også udsatte unge får en bedre introduktion til foreningsfællesskaberne og tilegner sig de sociale færdigheder som skal til for at agere hensigtsmæssigt i konteksten.

# PROBLEMFORMULERING



## HVORFOR EN HELHEDSPLAN

En helhedsplan er en plan, der på et overordnet niveau præsenterer forslag til en disponering af arealer, funktioner, vejstruktur, grøn struktur, arkitektur, udbygnings- og anvendelsesmuligheder for et større område.

En helhedsplan er et bredt samarbejde, der søger at koordinere viden og indsatser fra flere forskellige faggrupper, aktører og interessenter, for at præsentere en robust og fremtidssikret plan for området.

Udarbejdelse af en helhed plan for Ryparken, skal bidrage til at sikre en overordnet koordinering af udviklingen af anlægget. Et holistisk helhedsgreb, der skaber overblik og fælles retning. Samtidigt skal helhedsplanen skabe bedre sammenhæng mellem anlæg og lokalområde og pege på idrætsfaciliteter der imødekommer tidens tendenser, brugernes og borgernes ønsker om aktivitet, fleksibilitet og fællesskaber.

Det er ambitionen i udviklingen i dette projekt at anvende evidens i planlægning og udvikling af idrætsanlægget, samt at inddrage både lokal og specialviden, for at højne kvaliteterne, funktionerne og værdien i anlægget, samt at sikre lokalt særpræg, som kan medvirke til at skabe identitet og samhørighed.

# 2.0

## OPGAVEFORMULERING



# PARTER



Kultur- og Fritidsforvaltningen (Kultur Ø) driver Ryparkens Idrætsanlæg og har det overordnede ansvar for hvordan anlægget bruges og udvikles. Kultur Ø har den direkte kontakt til de mange idrætsforeninger, skoler og idrætsudøver som bruger idrætsanlægget. Bissebjerg Lokaludvalg repræsenterer borgerne i området og har desuden stor viden om hvad der rører sig lokalt.

DGI Storkøbenhavn repræsenterer idrætten bredt set i København og har bl.a. stor viden om og ekspertise i foreningsidrætten og den selvorganiseret idræt. DGI Storkøbenhavn har tilknyttet en arkitekt til projektet. Arbejdet sker i samarbejde med de mange idrætsforeninger og borgere i området.



# FORMÅL



Partnerne ønsker at helhedsplanen forholder sig til alle de input der er fremkommet på møder og workshops med lokale borgere og idrætsforeninger. Helhedsplanen skal omsætte ideer og forslag til konkrete eksempler der vil fungere i Ryparkens Idrætsanlæg.

Helhedsplanen skal præsentere følgende:

- Helhedsplanen skal identificere og kvalificere en række overordnede greb for en udvikling af idrætsanlægget. Herunder at styrke sammenhængen mellem idrætsanlæggene og de tilstødende lokalområder.
- På skitseniveau illustreres aktivitets- og bevægelsesfremmende faciliteter og landskabstiltag, som kan indgå i det videre arbejde med udvikling af anlægget og kvalificere beslutningstagning om retning og ambition.

Helhedsplanen skal primært forholde sig til udendørsarealerne. Der kan være ideer og ønsker der spiller sammen med de eksisterende bygninger, som kan være relevant at få med i planen.

Helhedsplanen skal komme med et forslag til udformning og disponering af Ryparken Idrætsanlæg. Helhedsplanen skal vise hvordan området kan indrettes, så forskellige ønsker og behov tilgodeses, samt hvordan det kan sikres, at en evt udvikling og udbygning af anlægget kan ske i synergi med brugernes, foreningers og lokalområdet behov og ønsker.



# MÅLGRUPPER



Projektet vil have lokalområdet og idrætsanlægget brugere som primære målgrupper. Der vil være et særligt fokus på at flere børn og unge møder stærke idrætsfællesskaber i deres hverdag og inkluderes i dem.

Projektet vil arbejde for at bryde med den sociale og geografiske ulighed i bevægelse og idræt, der karakteriserer København. Endnu flere børn og unge skal møde idræt, bevægelse og foreningsliv i deres hverdag, så idrætslivet dermed er med til at understøtte målet om den socialt blandede by.

## MÅLGRUPPER (PRIMÆR OG SEKUNDÆR)

- Foreningerne og bruger af Ryparken Idrætsanlæg
- Lokalområdet beboere og brugere
- Børn og Unge 8-18 (særligt piger og unge 15-25 år)
- Forældrene
- Skoler og institutioner



# 3.0

## KONTEKST BESKRIVELSE

# LOKALOMRÅDET



## BESKRIVELSE

Ryparken udgør sammen med Utterslev, Emdrup, Bispebjerg og Nordvest fem forskellige lokalområder i Bispebjerg.

En stigende andel af Bispebjergs beboere er unge, ressourcerstærke tilflyttere, der stiller nye krav til kultur- og idrætsfaciliteterne. Men bydelen rummer også mange andre typer borgere fra alle samfundslag.

I 1930'erne udviklede Ryparken sig fra bare marker til boligområde med det nyeste indenfor parkbebyggelse. Da Helsingørmotorvejen blev bygget, blev kvarteret skarpt opdelt med store almene boligområder på den ene side af motorvejen, og Lundehus områdets villa- og parcelhuse sammen med de attraktive almene rækkehuse på den anden side.

De boligområder som Ryparkens Idrætsanlæg ligger i, er delvist socialt belastet og at de lokalt bosiddende børn og unge ikke kommer ned på anlægget "af sig selv" i ret stort omgang. De forudsætter tydeligvis nogle indsatser og initiativer over længere tid at få den lokale forankring til at slå rødder.

# DEMOGRAFI



Det nære lokalområde udgøres af tre FSB-boligområder – tilsammen Ryvang Kvarteret. I 2015 havde området 1940 beboere fordelt på 1972 lejemål. Karakteristisk for demografien i området er (tal fra 2015): mange beboere i aldersgrupper 35-36 år men med en stigning i antallet af børn og unge, en betydeligt højere andel af indvandrere og efterkommere end København samlet betragtet, mange enlige og enlige forsørgere samt et lavt uddannelsesniveau (ca. 50 % af beboerne havde i 2015 grundskolen som højst gennemførte uddannelse) og en stor andel af beboere på passiv forsørgelse herunder særligt førtidspension.

Området omkring Kildevældsparken og Klimakvarteret (Jagtvej, Østerbrogade, Nordhavnsvej og Lyngbyvej) er karakteriseret ved, at der bor mange par uden børn (46%) og enlige unge (28%). I området er der 7.890 husstandeadresser.



# FACILITETSBEHOV



Generelt for København gælder det, at der er en lavere facilitetsdækning pr. indbygger end i resten af landet. Selvom Østerbro har en af de bedste facilitetsdækninger i København målt på antal borgere pr. idrætsfacilitet (på tværs af idrætsfaciliteter), er der en stor efterspørgsel på faciliteterne, og flere foreninger har ventelister til særligt børne- og ungdomshold.

Undersøgelsen fra marts 2017 medtager ikke befolkningsvæksten i Nordhavn siden 2016. Ifølge samme undersøgelse har Bispebjerg og Nørrebro en markant dårlige facilitetsdækning, hvor særligt Nørrebro placerer sig blandt de nederste tre bydele.

Der er ikke tal for facilitetsdækningen for Ryparken som område, men en undersøgelse fra 2017 (Idrættens analyseinstitut, SDU) viser, at 73 % af de adspurgte brugere har en transporttid på 15-30 minutter til anlægget. De primære transportformer er cykel og bil, hvilket indikerer, at anlægget i mindre grad benyttes af lokalområdet.

## FACILITETER PÅ VEJ,..



- Rymarksvej 1: KFF overtager i 2021 driften af faciliteterne på Rymarksvej 1, som ligger ca. 800 meter fra Ryparkens Idrætsanlæg. De nye faciliteter omfatter en lille gymnastiksal, en festsal samt en lille svømmehal. Faciliteterne var tidligere en del af Institut for Blinde og Svagsynede (IBOS), som også fremadrettet kommer til at benytte faciliteterne men i mindre omfang. Hovedstadens Svømmeklub vil være den primære bruger af svømmehallen. Rymarksvej 1 er placeret i det yderste hjørne af Østerbro mellem boligområdet, Mindelunden og forskellige institutionstilbud. Placeringen kan umiddelbart give nogle udfordringer i forhold til at gøre faciliteterne relevante for potentielle brugergrupper. Der er derfor gode synergier i at tænke bindinger til idrætsanlægget, som kan gøre faciliteterne mere tilgængelige.

- Kulturcenter Kildevæld: Kulturcenteret er bygget sammen med Kildevældsskolens Nordbygning, og vil byde på 1.020 m<sup>2</sup> med fleksible arrangementslokaler og bevægelsesfaciliteter. Det er visionen, at Kildevæld skal være et alsidigt og fleksibelt hus, der kan skabe synergi mellem kultur, bevægelse, skole og natur – hvor naturen skal trækkes ind i kulturcenteret, både arkitektonisk og indholdsmæssigt, og kulturcenteret skal trækkes ud i naturen. En række fejl og mangler i konstruktionen ved Kildevæld Kulturcenter har betydet en forsinkelse af byggeriet, og det er endnu uvist, hvornår de fysiske rammer for kulturcenteret kan stå klar. Frem til at bygningen står klar afholdes en række aktiviteter i og omkring Kildevældsparken.



# POTENTIALER & UDFORDRINGER



## LOKALOMRÅDET

Selvom Ryparken-Lundehus rummer mange kvaliteter har kvarteret over årene udviklet sig i den forkerte retning, og Ryparken er i dag et udsat byområde.

*Kilde; Bydelsplan for Bispebjerg 2017-2020.*

Ryparken er klemt inde mellem kaserne, jernbane og motorvejen og er for nylig blevet en trafikåre "rigere" - flyoveren, der leder trafikken mod Nordhavn (Nordhavnsvejen).

*Kilde; Bydelsplan for Bispebjerg 2017-2020.*

Bispebjerg Lokaludvalg har konkret peget på, at der er behov for at løse områdets isolation ved at skabe bedre stiforbindelser og offentlige transportforhold.

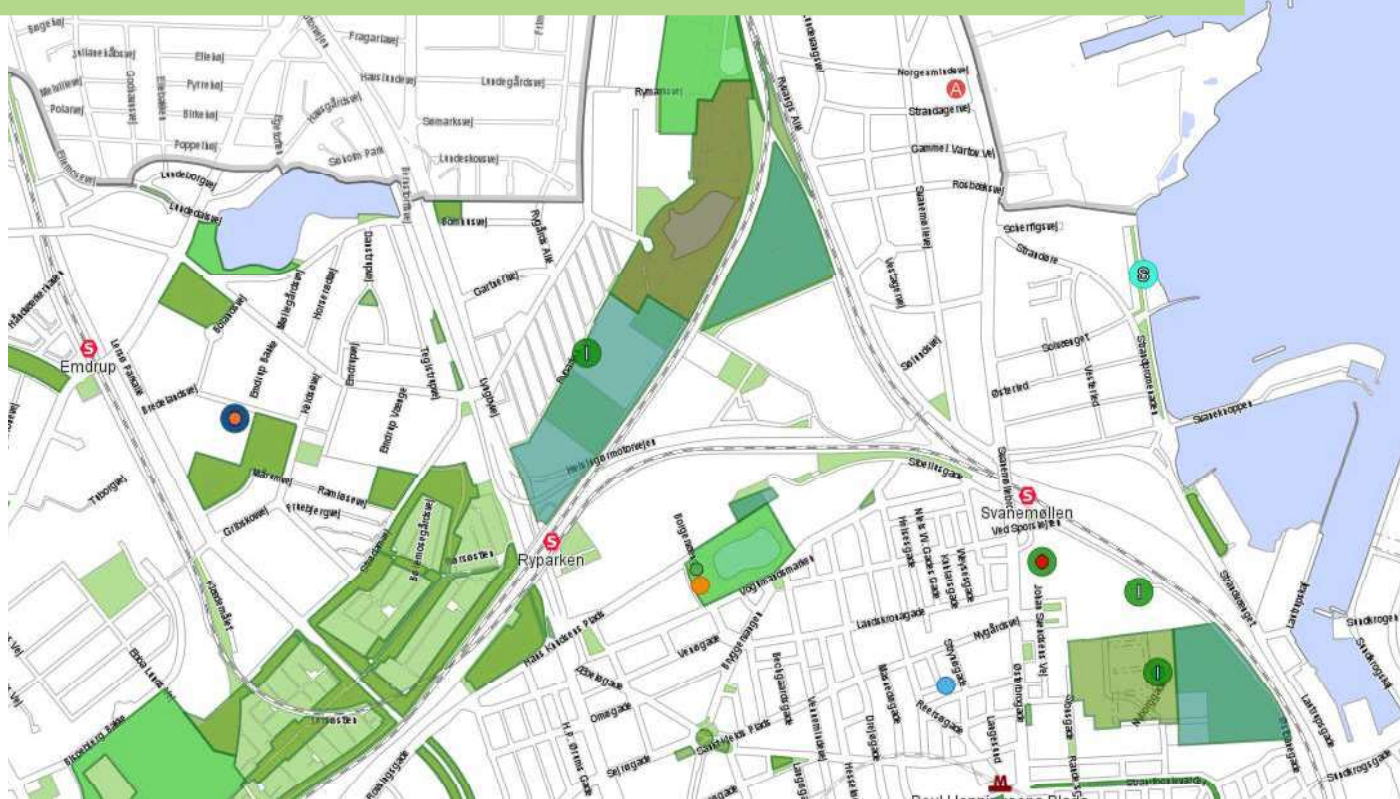
*Kilde; Bydelsplan for Bispebjerg 2017-2020.*

Kvarteret er præget af butikslukninger og er fattigt på opholds- og samlingssteder. Udvalgte eksisterende byrum trænger til en opgradering, så de kan blive attraktive, uformelle mødesteder for kvarterets beboere – eksempelvis med en sivegade ud mod Lundehustorvet ved Strødamvej og ved at modernisere Ryparkens Idrætsanlæg, så det åbner sig op og inviterer lokalområdet ind.

*Kilde; Bydelsplan for Bispebjerg 2017-2020.*



# POTENTIALER & UDFORDRINGER



## POTENTIALER LOKALOMRÅDET

Nedenstående er en opsamling på;

- o workshop om udvikling af udearealerne i Ryparken Idrætsanlæg. (november 2020)
  - o workshop med input og ønsker fra brugerne af anlægget i forhold til udeområderne (januar 2020)
- Kobling mellem Ryparken idrætsanlæg og mindelunden. Rekreative stiforbindelser.
  - Støttestrukturer til outdoor aktiviteter og ophold
  - Træningsstationer til motion og leg
  - Adgang fra sydlig cykelsti og kobling til S-togsstationen.
  - Flere skoler benytter området. (4-6 stk)
  - Kobling til daginstitutioner
  - Anlægget skal invitere til en omvej. Koble til forbindelse i boligområdet.
  - Anlægget skal fungere som udflugtsmål.
  - Kan idrætsanlægget kobles til boligområdets grønne arealer?

# POTENTIALER & UDFORDRINGER



## POTENTIALER IDRÆTS OG FRITIDSTILBUD

Ryparken er et område med mange fritidsmuligheder, lokaliseret i Ryparkens Idrætsanlæg og Rymarksvænges Aktiv Center.

Ryparken er rig på rekreative områder – med Emdrup Sø, det grønne bælte bestående af Ryvangens Naturpark, Mindelunden, Svanemøllens kaserneområde og kolonihaveparken.

*Kilde; Bydelsplan for Bispebjerg 2017-2020.*

### Idræts og fritidstilbud i omkringliggende byområder

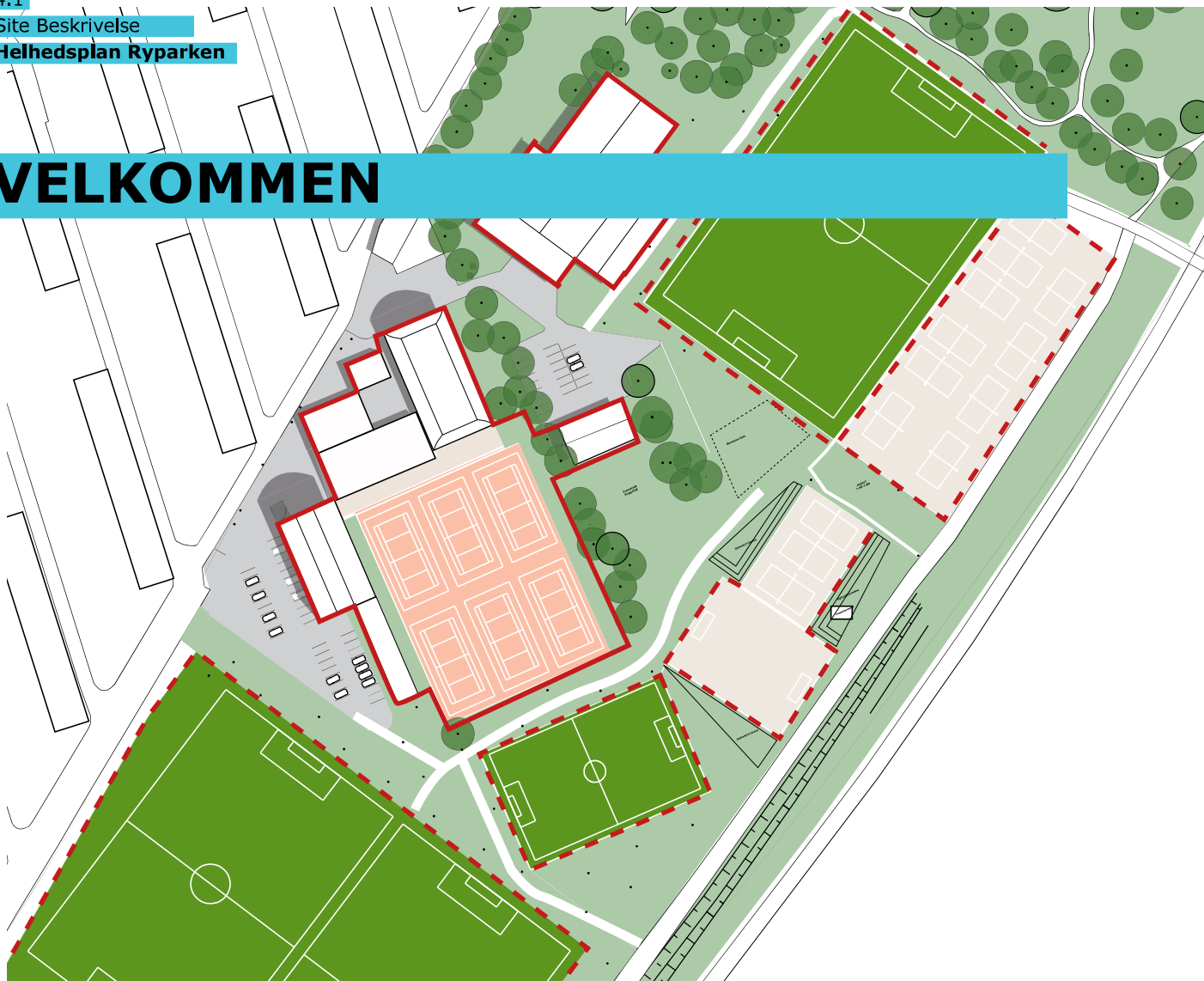
- Ryparken skaterpark (Hullet): beliggende på Lyngbyvej 97, 2100 København Ø. Skaterpark som er etableret og drevet af brugerne.
- Lersøparken: grønt parkområde med fodboldbaner. Gennem parken løber den grønne cykelsti, som ender i Ryparken.
- Lundehusparken: parkområde med kunstbane (ikke en fuld 11-mands bane). I forlængelse af parken ligger Lundehusskolen og Emdrup Badet. Lundehusskolen er skoledistrikt for boligområdet omkring Ryparken.
- Kildevældsparken: Parkområde med bemandet legeplads. Som en del af legepladsen er forskellige boldbaner bl.a. en nyetableret "Brobolddbane" (byrumsbane som også benyttes til organiseret fodboldtræning).
- Ryvangen Naturpark: Naturpark som bl.a. benyttes af den selvorganiserede idræt.
- Idrætsområdet på Svanemøllen Kasserne: Militært Idrætsområde uden offentlig adgang.

# 4.0

## SITE BESKRIVELSE



# VELKOMMEN



Ryparken Idrætsanlæg ligger i den nordlig del af Østerbro på grænsen til Hellerup, og har som naboer Ryparken boligområde, Ryvang Naturpark, S-tog station Ryparken og Svanemøllens militær kaserne.

Idrætsanlægget ligger ved Lyngbyvejen og ud mod Helsingørmotorvejen. Ryparkens S-tog Station ligger 500m fra Ryparken idrætsanlæg som dermed godt forbundet til den offentlig infrastruktur. Mod nordøst grænser anlægget op til Ryvangen Naturpark, Mindelunden, et stort rekreativt naturområde, der via stiforbindelser forbinder området med Østerbro og Hellerup.

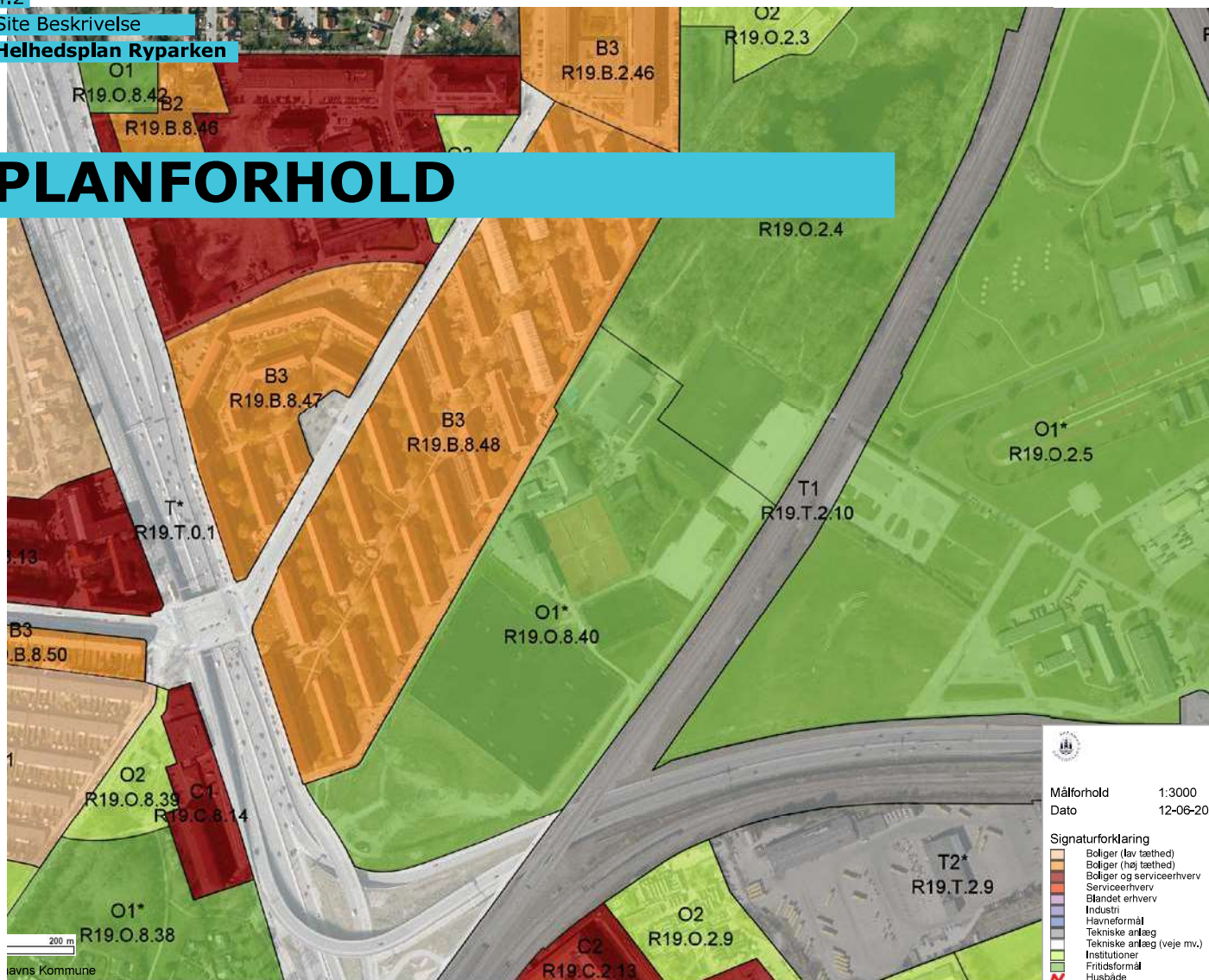
Der er gode forbindelser til anlægget ved offentlig transport og på cykel fra Bispebjerg. Anlægget er forbundet til det øvrige Østerbro via Lyngbyvejen, hvor trafikken er en udfordring, for særligt den del af børnegruppen der selv transporterer sig til og fra deres fritidsaktivitet. De mange ensrettede veje og begrænsede parkeringsmuligheder besværliggør adgangen til området med bil. Via stisystemer og veje er anlægget centralt beliggende i forhold til nogle af byens store beboelsesområder.

Ryparken Idrætsanlæg er godt forbundet med den øvrige by via bl.a Ryvangsruten, der kobler til Svanemølleruten og Nørrebroruten.

Ankomst til anlægget i bil er via Ryparken ved nr. 96.

Der er i efteråret 2020 foretaget en spørgeskemaundersøgelse af brugernes oplevelse af trafikikkerheden omkring idrætsanlægget.

# PLANFORHOLD



Projektet fysiske placering er,  
Ryparken Idrætsanlæg  
Address: Lyngbyvej 110,  
2100 København

Gældende Planforhold;  
Kommuneplan 2019

KP19 Rammer og retningslinjer  
O1  
R19.O.8.40

Lokalplan:  
Ingen gældende lokalplan

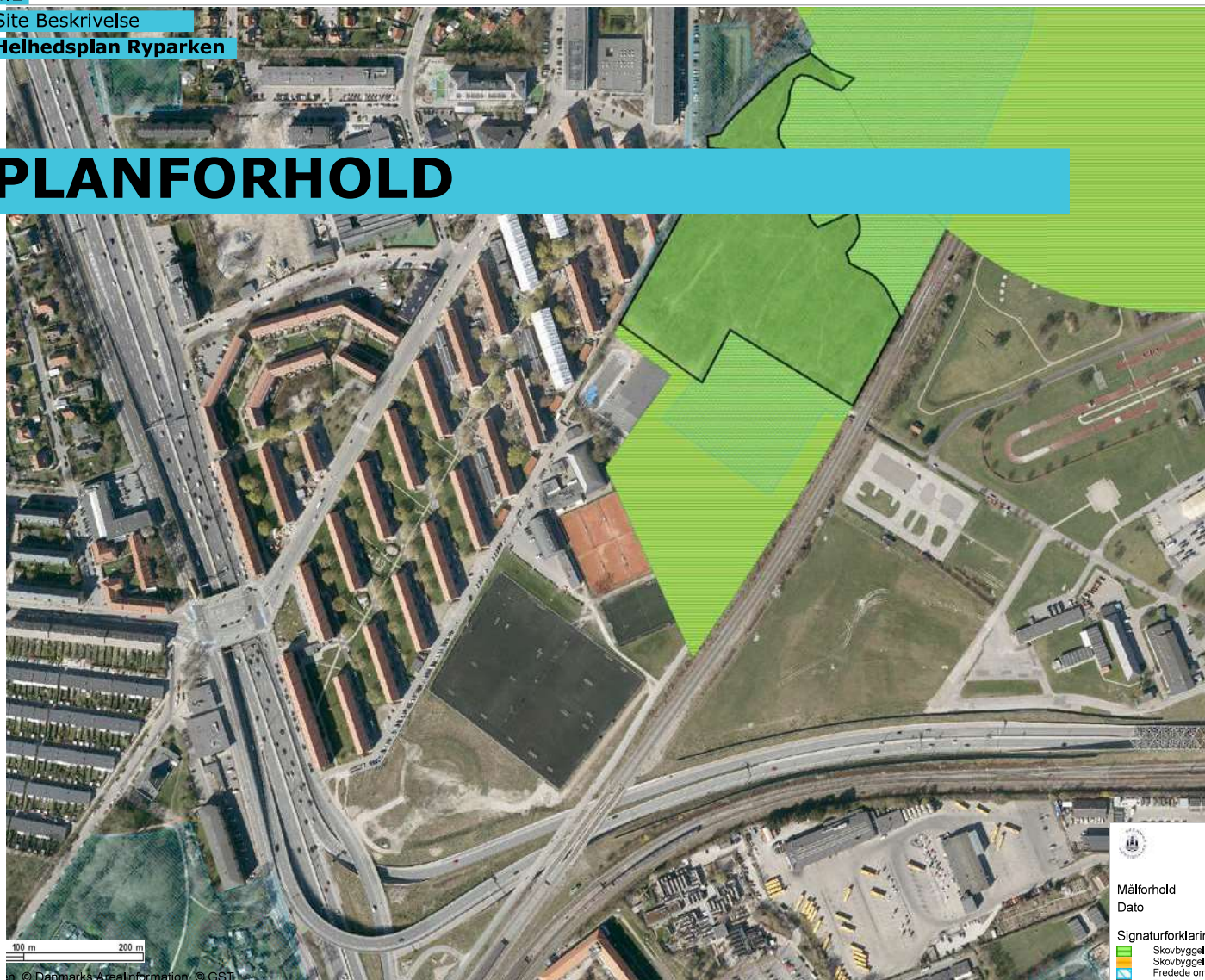
Området er ikke omfattet af en gældende lokalplan.  
Ryparken idrætsanlæg er i Kommuneplan 2019 udlagt som offentligt fritidsområde (O1-område)

Ifølge rammebestemmelserne kan der etableres bygninger og anlæg, der understøtter områdets anvendelse og drift.

Det forventes, at rammerne for området kræver revidering i forbindelse med planlægning og videreudvikling af området.



# PLANFORHOLD



## SKOVBEKYTTELSESLINJE

Den nordøstlige del af området mod mindeparken er omfattet af en skovbeskyttelseslinje. Inden for denne linje må der efter naturbeskyttelseslovens § 17, stk. 1 ikke placeres bebyggelse mv. i en afstand af 300 meter fra skove.

En videre udvikling af helhedsplan for Ryparkens idrætsanlæg vil fordre en dialog med Teknik- og Miljøforvaltningen vedr. mulighederne for dispensation.





Ryparkens Idrætsanlæg rummer i dag en række udendørs- og indendørsfaciliteter.

Fodbold: Fodbold spilles på kunstgræsbanerne 1 og 2, der er to sammenhængende 11-mandsbaner, som er placeret ud mod Lyngbyvej og grænser op mod motorvejen og Ryparken Station. Kunstgræsbane 3, som er én 11-mandsbane, ligger på anlæggets bagerste del ved siden af håndboldhallen/fægtehallen, hvorfra der er gang- og løbestier ind i Ryparkens lille naturpark. Kunstgræsbane 4, der er en mindre 7-mandsbane, ligger centralt på anlægget for enden af den udendørs tennisbaner. Alle fodboldbanerne kan lejes på timebasis af selvorganiserede med faste timepriser.

På stedet finder man også en beach-fodbold og beachvolley område, samtidig med udendørs tennisbaner, og en multibane der agerer som spildevandsbassin. De indendørs arealer rummer fællesarealer, en badmintonhal, tennishal, håndboldhal, samt en fægtehal.

Anlægget ses som nedslidt af lokale aktører og igennem årene har der været forskelligt idéoplæg for mulig renovering af stedet.

# IDRÆTSFORENINGER

## Idrætsforeninger med aktiviteter på Ryparkens Idrætsanlæg

Ifølge Københavns Kommuner har følgende idrætsforeninger og -klubber faste træningsaktiviteter på Ryparkens Idrætsanlæg:

Fodboldklubber:

- B1950
- B93
- BC Kvik
- Boldklubben Skjold
- Handelsstandens Boldklub H.B.
- Nørrebro Boldklub
- Nørrebro United
- Sunred Beach

Beachvolleyballklubber:

- Copenhagen Beach Soccer Club
- CPH Beach

Badmintonklubber:

- Østerbro Badminton Klub (ØBK)
- Ryparkens Badmintonklub (RBK)
- DRFB - Danmarks Rederiforenings Boldklub spiller badminton i Ryparkens Idrætsanlæg

Håndboldklubber:

- Team København håndbold
- KFUM København

Fægteklub:

- Fægteklubben Trekanten

Tennis:

- Tennisklubben Ryvang (TKR)

Andre foreninger/klubber:

- Sport og Spas (SOS) har etableret fagligt samarbejde med diverse projekter under Folkesundhed København og Sundhedshusene på Østerbro, Nørrebro, Vesterbro/Enghave og Vanløse.
- Pan idræt
- KSI (tidl. USG)
- Ældre i bevægelse, Østerbro



# FORENINGSAKTIVITET

## Nuværende foreningsaktivitet på idrætsanlægget – udfordringer og potentialer.

Ryparkens Idrætsanlæg har i mange årtier fremstår lukket for omverdenen, hvilket dels skyldes de relativt dårlige adgangsforhold, dels at de idrætsforeninger, der bruger faciliteterne, ofte fremstår som "lukkede voksenklubber", hvor deltagerne ofte kommer og går til træning eller turneringskampe - uden større interesse i at blive på anlægget op til eller efter. Forudsætningerne for, at idrætsudøverne engagerer sig eller inddrager lokalområdets beboere aktivt er således dårlige.

Som noget bemærkelsesværdigt har hovedparken af idrætsfaciliteterne på Ryparkens Idrætsanlæg derfor i udpræget grad været domineret af voksne idrætsudøvere (18+ år) i mange årtier, hvilket også har givet anlægget en anderledes og mere reserveret profil end tilfældet er ift. mange andre idrætsfaciliteter i Københavns Kommune.

Dette har især været en udfordring ift. fodboldbanerne og de boldklubber, der bruger faciliteterne. Det er således pt. ikke lykket at forankre en lokal boldklub med udgangspunkt i børne- og ungeaktiviteter før for ganske nyligt, hvor BK Skjold i de seneste to år har taget teten op. Af de boldklubber, der bruger anlægget, kan navnene<sup>1</sup> også afsløre, at der i vid udstrækning er tale om breddefodbold for voksne i enten Dansk Arbejder-Idræt (DAI), Firmaidrætten eller i DBU Københavns sekundære serierækker – dvs. med primært fokus på kampafvikling og uden større fokus på foreningsaktiviteter og fodboldtræning for børn og unge.

<sup>1</sup> Boldklubber, der bruger fodboldbanerne i Ryparken ifl. DBU København: Amouhlal BK, Arabisk Union, Argon, B 93, B 1950, B 1960, Babylon, Berati, Bispebjerg, Bold & Lajs, Deportivo Cobayas, DRK Tåsingegade, Entusiasterne, FA København, FC 97, Firkanten, FIX, Hajduk SPuL, Hakoah, HB, Heimdal, Herman, Iben, KFUM, Knoedel, Montecristo, MY, NBU Grønne Stjerne, Nordhavn, Nørrebro BK, Nørrebro FF, Nørrebro United, Nørrebrox, Olympia ÅK, Overskæringen, Posten, Prespa, RB 03, Real Copenhagen, Ryparken, Ryvang, Sharri, Silenus, Skjold, Sommersol, Sporting, Sunred, Tetova, Thai Sports Verein, TKC, Tria, TSG, Vardar, Viktoria, Vulkan, Volvox, Østerbro.



## FORENINGSAKTIVITET



### **Nuværende foreningsaktivitet på idrætsanlægget – udfordringer og potentialer.**

Tennisklubben, badmintonklubberne og håndboldklubben har også i mange årtier været karakteriseret ved et hovedfokus på voksne idrætsudøvere, hvilket har resulteret i, at idrætsanlægget ikke var integreret eller anset som en del af lokalsamfundet.

Med etableringen af den nye hovedbygning udvides faciliteterne med en ny multisal til blødere bevægelsesaktiviteter uden bold. En undersøgelse af Københavnernes idrætsvaner fra 2017 viser, at 66 % af de voksne københavnere dyrker idræt på egen hånd, samt at hver 3. benytter veje, gader og fortove til f.eks. løb. Den selvorganiserede idræt benytter i meget lille grad anlægget i dag, og der er derfor gode synergier i at tænke i løbebaner, mindre klatrevægge samt udendørs styrketræning, som kan understøtte både de selvorganiserede bevægelsesaktiviteter og foreningsidrætten.

## ØNSKER OG BEHOV

### Ønsker og behov - lokal forandring og foreningsvækst

Der er dog i de seneste to til fire år iværksat en række foreningsinitiativer, der gradvist har styrket børns og unges muligheder for at gå til idræt dér, hvor de bor. Især håndboldklubben, Københavns Håndbold, har haft stor succes med at organisere lokal, foreningsorganiseret træning for børn og unge i håndboldhallen – og har på denne baggrund oplevet massiv medlemsvækst siden 2012. I dag klubben den 4. største håndboldklub i Københavns Kommune med over 400 medlemmer, hvoraf ca. 360 er under 18 år (Centralt ForeningsRegister, medlemstal.dk).

Håndboldklubben beskriver dog fortsat, at de ikke har "egen hjemmehal", egne klublokaler eller faste træningssteder, hvor de kan tilbyde faste rammer for håndboldfællesskabet og sikre et tættere tilhørssted for lokalområdet. Klubben har hen over de seneste år øget klubbens sociale engagement i lokalområdet og taget et stort socialt ansvar for at give flere lokalt bosiddende børn og unge fra lokalområdet og det lokale boligselskab FSB mulighed for at være med i foreningsfællesskabet. Klubben ønsker mere af denne slags og har udtrykt ønske om at etablere et tæt og mere formelt samarbejde med fx SSP København og Ungdommens Røde Kors mhp. at tilbyde lektiecaféer.

En anden af de aktører, der har haft succes med at skabe flere lokale børne- og ungeaktiviteter i de seneste år er BK Skjold, der efter flere forsøg har fået adgang til spilletid på boldbanerne. Dette selvom klubbens primært trænings- og klubfaciliteter er i Fælledparken. BK Skjold er således i dag den største udbyder af børne- og ungefodbold i Ryparkens Idrætsanlæg, hvor en vigtig brik udviklingen har været opførelsen af et "Container-klubhus" på selve fodboldanlægget. Containerklubhusprojektet med opstilling og ombygning af containeren inkl. tribunetrappe er realiseret og finansieret via Klubhuspuljen af Københavns Kommune og betyder, at der nu er mulighed for at mødes i og rundt om klubhuset og at der via udendørsbelysningen er en øget tryghed.

Hvis denne punktvis positive udvikling skal fortsætte, så er der i udpræget grad brug for, at de i de kommende år sættes fokus på lokalt ejerskab, lokal forankring og tryghedsskabende indsatser, herunder fokus på det fysiske miljø og indretningen.

# UDBYGNINGSBEHOV

## Igangværende projekter

- Hovedbygning: Der opføres en ny hovedbygning mellem tennishallen og badmintonhallen, som bl.a. skal åbne anlægget mod boligområdet. Hovedbygningen kommer til at indeholde en multisal (stort mødelokale og bløde bevægelsesaktiviteter), mindre køkkenfaciliteter, opholdsrum samt mødelokaler. Byggeriet forventes at påbegynde i august 2021.
- Håndboldhal: Skybrudssikring og generel renovering af håndboldhallen som bl.a. omfatter renovering af omklædningsrum, indgangsparti og udskiftning af gulv.

## Projekter på ideplan (uden byggetilladelse og finansiering)

- Udvikling af området omkring beachbanerne med bl.a. træterrasser og klubhus (CHP Beach volley)
- Klubhus og etablering af udendørs opvarmningsrum bag håndboldhallen (Københavns Håndboldklub)
- Udbygning af fægtehallen mod naturparken (Fægteklubben Trekanten)
- Overdækning og ændring af belægning på tennisbanerne til RedPlus (Tennisklubben Ryvang)





# UDFORDRINGER

Nedenstående er en opsamling på;

- o workshop med lokalområdet om udfordringer og muligheder samt ønsker til aktiviteter på anlægget (maj 2019)
  - o workshop med input og ønsker fra brugerne af anlægget i forhold til udeområderne (januar 2020)
- samt opsamling på ideer og erfaringer fra;
- o Ideoplæg fra Bispebjerg Lokaludvalg fra 2017 med udgangspunkt i modernisering af hovedbygning og udeområderne
  - o Oplæg fra Lokale og Anlægsfonden i forbindelse med workshoppen for brugerne (januar 2020)

## Udfordringer

- Området har lukket sig om sig selv
- Bygningerne lukker sig om sig selv. Indadvendte.
- Området er usammenhængende og uoverskueligt
- Indgange og adgang er uoverskuelige
- Få fra omkringliggende boligområde benytter området
- Sæsonprægede aktiviteter
  - o Tennisbanerne
  - o Fodboldbanerne
  - o Beach banerne
- Der mangler cykelparkering
- Rodede parkeringsforhold
- Enkelte områder har problemer med regnvand
- Brugerne af anlægget (foreningerne) møder ikke hinanden



# POTENTIALER

Nedenstående er en opsamling på;

- o workshop med lokalområdet om udfordringer og muligheder samt ønsker til aktiviteter på anlægget (maj 2019)
- o workshop med input og ønsker fra brugerne af anlægget i forhold til udeområderne (januar 2020)

samt opsamling på ideer og erfaringer fra;

- o Ideoplæg fra Bispebjerg Lokaludvalg fra 2017 med udgangspunkt i modernisering af hovedbygning og udeområderne
- o Oplæg fra Lokale og Anlægsfonden i forbindelse med workshoppen for brugerne (januar 2020)

## Potentialer

- Det grønne idrætsanlæg. Parklignede kvaliteter
  - o Fra kulturanlæg- til skovanlæg
- Om-disponering af arealer og bygning for drift
  - o Kan bygninger flyttes?
  - o Container placering?
- Om-disponering af arealer for trafik og parkering
  - o Åbning af anlægget mod cykelstien (sydsiden)
- Optimering af arealer mellem baner
- Plug & Play faciliteter der understøtter den organiserede idræt.
  - o Udendørs fitness
  - o Aktiviteter for børn, Legeområde
  - o Forhindringsbane
- Håndboldklub ønsker opvarmnings område
- Tennis klub ønsker overdækning på enkelte baner
- Samlingspunkt, Scene til dans, gymnastik, teater. Amfilignede (regnvandshåndtering)
- Dansk petanque forbund vil gerne have 4-5 baner på området. Petanque som fællesskabsdannede element.
- HOFOR projektet kan skabe en ny indgang/ankomst til området, der kan højne den generelle tilgængelighed og attraktion- og rekreations værdi.



# 5.0

**VISION**





## VÆRDIER

Der lægges vægt på, at der udvikles et inviterende og levende område med plads til leg, fællesskaber, idræt og møder mellem mennesker på tværs af alder, der fungerer som bydelens rekreative og folkelige mødested.

Socialt samvær, ophold, fællesskaber, idrætsfaciliteter, bevægelse, leg og grønne rum, skal blande sig med hinanden, favner alle og gøre det trygt og oplevelsesrigt at færdes og opholde sig i området.

Udearealerne skal danne ramme om daglige, tilbagevendende funktioner, samtidig med at de er rummelige over for events og andre midlertidige og spontane aktiviteter.

Attraktive udearealer, som kan understøtte et intenst og mangfoldigt liv, samtidig med at de fungerer som orienteringspunkter i området.

Projektet hviler på fem grundprincipper:

- o Sammentænkning af fællesskaber og idræt
- o Udgangspunkt i livsfaser. Særligt fokus børn og unge
- o Fokus på både aktive og mindre aktive
- o Viden om nutidens og fremtidens motions- og idrætsvaner
- o Mod til at udfordre traditioner og bygge til fremtiden

# MÅLSÆTNINGER



- **Åbne området op. Øget tilgængelighed.**

Ryparken idrætsanlæg må koble til og åbne sig op mod lokalområdet og skal tilstræbe at forberede den fysiske og mentale sammenhængskraft.

Optimering af den generelle tilgængelighed for så mange mennesker som muligt, til at kunne bevæge sig i aktive, attraktive, grønne områder.

Udvikling af greb og koblinger der sikre ubesværet adgang til området og idrætsfaciliteterne, og bidrager til sikker transport til fods og på cykel.

- **Skabe centralt mødested.**

Idræt handler om meget mere end selve aktiviteten. I dag er idrætsstedet ikke kun er et sted man er fysisk aktiv, men i lige så høj grad er et socialt mødested.

Anlægget skal tilbyde frirum hvor man må opholde sig, og hvor der er plads til at dyrke sit eget intime fællesskab.

Sociale aktiviteter, mødesteder og ophold må prioriteres i planen og udviklingen af området. Herved kan idrætsområdet blive til lokalområdets hjerte med pulserende liv, hvor alle føler sig velkomne.

- **Mangfoldiggørelse. Varieret udbud.**

Nutidens behov og tendenser kræver, at rammerne for fremtidens idrætsfaciliteter tilbyder alsidige og fleksible rammer, så idrætsområdet bliver et sted, der dækker alle menneskers behov uanset alder, køn og interesser.

Flere forskellige og et mere varieret udbud af aktiviteter skal være tilgængelige i Ryparken idrætsanlæg, betydende at forskellige brugergrupper kan bruge anlægget og dermed et sted hvor børn, unge, familier og ældre, på tværs af samfundet kan møde hinanden på lige præmisser.

Ryparken idrætsanlæg skal tilbyde at indpasse idrætten i en travl hverdag, ved at sikre at både forældre og børn kan træne, være aktive på samme tidspunkt.

# MÅLSÆTNINGER



- **Helhed. Fælles identitet**

Helhedsplanen skal først og fremmest bidrage til at skabe et samlet billede og vision for Ryparken Idrætsanlæg. Et billede af hvordan Ryparken Idrætsanlæg kan udvikles for både bredde, elite og lokalområdet brugere og borgere.

Helhedsplanen skal inspirere til nye koblinger mellem leg og læring, fællesskab og mesterskab, kultur og natur og nytænke sammenhængene mellem sundhed og idræt.

- **Fleksibilitet**

Ryparken idrætsanlæg, dens aktiviteter, elementer og faciliteter skal tage højde for sæsonerne, skiftende brug og fleksible anvendelse.

I kraft af deres programmering og design skal de være inviterende over for et bredt spektrum af brugere, ligesom de på lang sigt skal være modtagelige for nye tiders krav og ønsker.

Ryparken idrætsanlæg skal være et sted der inviterer ind og inspirerer de besøgende, udøvende eller tilskuere til at prøve nye ting og udfordrer sig selv på nye måder

- **Synlighed og Tryghed**

Alle områdets brugere, besøgende og ansatte skal trygt kunne bevæge sig rundt, benytte anlæggets tilbud og faciliteter, uden frygt for hærværk og kriminalitet.



# 6.0

**STRATEGI**

# HOVEDGREB

## Overordnede greb og disponering.

For at skabe en samlet identitet og struktur foreslå et aktivt bevægelses- og oplevelsesloop, der sammenbinder bygningerne og aktive og rekreative funktioner. Loopet skaber et hierarki og en tydelig rygrad gennem området hvor til der kobles nye mødesteder og aktivitetsrum. Loopet skal koble sig til lokalområdet og skabe tydelige og markante indgange og forløb, samt koble sig til Mindelunden og områdets større gå- og cykelforbindelser.

Det er vigtigt, at der skabes en fortætning af energien. Det kan ske ved, at der etableres en kerne af fællesfaciliteter, der giver ét samlet møde-, opholds- og samvær sted til aktiviteterne og skaber oplevelsen af fællesskab. Helhedsplanen vil søge at tilrettelægge for etablering af et 'hjerter'/ et center der kan samle energi og funktioner.

Hjertet skal bidrage til oplevelsen af, at Ryparken idrætsanlæg er et offentligt åbent anlæg, hvor alle er velkomne, til enten en gåtur, løbetur, træning, ophold eller socialt samvær.

Hjertet skal være et område, der er præget af krydsende aktivitets- og bevægelses flows, et område med forskellige nicher, der tillader hold og enkeltpersoner at trække sig lidt tilbage og være tilskuere eller fordybe sig.

Hjertet kan indeholde forskellige støttepunkter til outdoor aktiviteter, trænings og opvarmning faciliteter, mødested, opbevaring og evt amfi, scene. Omkring hjertet placeres aktiviteterne, der må forventes at have den højeste intensitet og deltagelse dagen igennem, mens mere specialiserede aktiviteter har større afstand hertil.

Hjertet samler områdets vigtigste forbindelser og kobler til de to hovedankomst veje og den nye hovedbygning. Herfra udspringer et sekundært stisystem af både rekreativ og aktiv karakter, hvor der foreslås placering af en række 'støttepunkter' og eventuelt småbygninger i tilknytning til faciliteterne og ruterne gennem området. Decentrale depoter til redskaber, decentrale vandposter til løbere, cyklister og andre.

Evt. forslag til enkle bygningsstrukturer, skal tilbyde en høj grad af multifunktionalitet eller let lader sig transformere til nye formål.

## Nedslagsområder

Helhedsplanen vil illustrere og beskrive enkelte udvalgte nedslagsområder, der vil indeholde udbydende og yderligere detaljering.

De enkelte nedslagsområder vil være på særlige strategiske steder og illustrere vigtige elementer eller tiltag for helhedsplanen. Nedslagsstederne vil illustrere forskellige kvaliteter og funktioner, med udgangspunkt i og som understøtter eksisterende kvaliteter og aktiviteter.

# ELEMENTER

- **Helhed. Fælles identitet**

Der skal udarbejdes en overordnet struktur for hele anlægget, der skal give området et tydeligt heiraki, et samlende udtryk og skabe overskuelige interne bevægelseslinjer, samt veldefinerede overgange til de omkringliggende landskaber og bebyggelser. Nye aktiviteter og elementer skal indpasses i strukturen, således at stisystemerne bliver den bærende 'konstruktion', som overordnet set skaber et aktivt, indbydende og opholdsvenligt område.

**Greb;**

- Sammenhængende hovedstisystem
- Sammenhæng mellem området hovedfunktioner.
- Klart heiraki mellem pladsdannelser, uderum og funktioner
- Identitet gennem design, materialer og udtryk.

- **Mangfoldiggørelse. Varieret udbud**

Flere forskellige og et mere varieret udbud af aktiviteter skal være tilgængelige i området, betydende at forskellige brugergrupper kan bruge anlægget og dermed et sted hvor børn, unge, familier og ældre, på tværs af samfundet kan møde hinanden på lige præmisser. Selvorganiserede aktiviteter og hverdagsaktiviteter søges indpasset imellem de organiserede baner.

Det ønskes, at helhedsplanen undersøger mulighederne for nedenstående aktiviteter og om muligt fremstiller forslag til placering og disponering af nedenstående faciliteter.

- Løbe- og cykelruter
- Støttepunkter til outdoor aktiviteter og ophold
- Træningsstationer til motion og leg
- Forhindringsbaner integreret i landskabet
- Opvarmnings- og trænings område
- Scene/amfi/teater/dans gymnastik (fleksibelt og landskabsintegreret)
- Legearealer (for alle aldersgrupper)
- Klatrefaciliteter (f.eks. et klatretårn som del af en støjvæg ind mod motorvej. Synlighed. Ikon?)
- Petanquearealer
- Opbevaring



# ELEMENTER

- **Tilgængelighed. Sammenhængskraft.**

Tilgængelighed skal forstås i bredeste forstand, således at der sikres gode forhold til både gående, løbere, motionister, cykler, barnevogne, gangbesværede og hensyn til handicappede. Hensynet til handicappede og gangbesværede skal medtænkes i områdets disponering og i udformningen af de fysiske omgivelser.

De bløde trafikanter har prioritet 1.

Der vil arbejdes med en primære adgang til området via Ryparken ved nr. 96 for hårde trafikanter.

Fra sydøst vil der arbejdes med en adgang for bløde trafikanter via stiforbindelsen langs baneterrænet.

Hovedstrømmen af cyklister vil komme via Ryvangsruten, der kobler til Svanemølleruten og Nørrebro ruten.

Til cyklisterne skal der være fast og skridsikkert underlag, god bredde, ingen niveauspring, god belysning og trygge omgivelser.

Til fodgængerne skal der være faste og tørre underlag, god bredde, ingen niveauspring, god belysning og trygge omgivelser. Det skal være muligt at komme sikkert fra A til B uden at skulle krydse anden trafik mere end nødvendigt, og det skal være tydeligt, hvilke arealer der er forbeholdt gående.

Evt. vejforbindelser mellem hovedparkeringspladsen og eventuelle satellitparkeringer skal disponeres, så de ikke krydser hovedårerne for den bløde trafik.

Helhedsplanen bør tilrettelægge for at der kan komme busser til anlægget. Der skal som minimum være plads til to busser på samme tid. Ventearealer skal være velbelysede og trygge og helst i forbindelse med bygninger, og de skal tilstrækkeligt store til at kunne håndtere ankommende og afrejsende på samme tid. Stoppesteder skal placeres, så passagererne skal passere mindst muligt køreareal.

Varelevering

Der skal disponeres for kørsel med lastbiler i forbindelse med anlæggets daglige drift (renovation, kørsel med varer og andre materialer).

## **Greb;**

- o Et aktivt og sammenbindende loop
- o Skabe bedre tilgængelighed og gennemstrømning
- o Forbindelser der samler livet, flow, ophold og aktivitet
- o Oplevelses-, Aktivitetssti
- o Skabe ophold og tilbud der inviterer ind.
- o Sammenhængende belægnings

# ELEMENTER

## • Mødesteder

Ryparken Idrætsanlæg skal i højere grad fungere som et mødested, hvor borgere i alle aldre kan skabe et fællesskab i moderne aktive og oplevelses-udfoldelsessum.

Rum og rammer for mødesteder, fællesskaber og ophold organiseres og samles omkring det aktive loop, hvor rumlige overlap, samt visuelle- og tværgående forbindelser skaber et væld af nye sammenhænge. Mødesteder og ophold skal indgå i forskellige situationer og tilbyde forskellige oplevelser, indtryk og møder, der kan være med til at inspirerer folk til sociale aktiviteter, indgå i dialog og måske ligefrem at prøve kræfter med nye aktiviteter og bevægelsesformer.

Loopet iscenesætter 'tilfældige' møder og oplevelser. Når man bevæger sig gennem parken vil man både fysisk og visuelt blive præsenteret for parkens mange aktiviteter og muligheder.

### Greb;

- Dobbeltprogrammering
- Hybridløsninger
- Oplevelsesmæssige værdier

## • Flexibilitet

Det må forventes, at behov for rum og faciliteter til helt nye funktioner vil opstå i fremtiden. Funktioner og aktiviteter, som vi i dag ikke kan forudse. Det er ambitionen at helhedsplanen i det omfang det er muligt, tager højde for fleksible løsninger og anvendelser af arealer, aktiviteter og funktioner.

### Greb;

- Dobbelt anvendelse
- Smarte m2

# ELEMENTER

- **Synlighed. Tryghed. Wayfinding.**

Tryghed vil være et gennemgående opmærksomhedspunkt i programmering, disponering og udformning af området. Der vil blive arbejdet med "øjne på stedet", belysning og infrastruktur som greb.

Tryghed handler i stor grad også om ejerskab og at opbygge en fællesskabsfølelse. Her ligger der en vigtig kommunikativ opgave overfor lokalområdet og foreningerne i Ryparken, for at få dem til at se sig selv i helhedsplanen og dens del elementer og få dem til at påtage sig et ansvar for områdets kvalitet og tryghed.

**Greb;**

- Stiforbindelser
- Belysning
- Skiltning
- Genkendelige elementer

- **Grøn Struktur**

Helhedsplanen vil tage højde for de givne naturmæssige forhold, som terræn, vandhuller, bevoksning, mikroklima, sol/skygge og vindforhold, men dette er forhold der kræver en efterfølgende bearbejdning og kvalificering.

Helhedsplanen vil primært fokusere på elementer og funktioner relateret til idræt, bevægelse, motion, fællesskaber og stiforbindelser, men arbejde med den grønne struktur på en sådan måde at denne understøtter disse og bidrager til at skabe oplevelsesmæssige og rekreative værdier.

**Greb;**

- Terrænregulering. Kotering
- Beplantning
- Lokale arter
- Tryghed



# 7.0

## TIDSPLAN

# TIDSPLAN

Helhedsplanen skal ligge til grund for en videre udvikling af området. På nuværende tidspunkt, december 2020 er der ikke afsat midler til helhedsplanen.

Det er intentionen med forslaget, at det skal anvendes med udarbejdelse af budgetnotat med henblik på en planlægnings bevilling.

På længere sigt forventes det, at der skal udarbejdes en lokalplan for hele udviklingsområdet.

## Proces og struktur involvering af foreningerne:

Foreningerne involveres i forbindelse med delaflevering af skitseforslaget (forventeligt i slutningen af januar eller starten af februar), hvor de har mulighed for at stille spørgsmål og komme med kommentarer. Dialogen med foreningerne rammesættes ud fra den opsamling, der blev lavet i forbindelse med workshoppen med foreningerne i starten af 2020.

Kultur Ø faciliterer processen med foreningerne og inviterer DGI til at deltage i forhold til en præsentation af skitseforslaget og uddybende spørgsmål fra brugerne.

Helhedsplan færdig Marts 2021

## Den videre proces:

- Helhedsplanen præsenteres og drøftes i partnerskabsgruppen. I fællesskab besluttet den videre proces i relation til direktion og politiske udvalg.
- Præsentation: Som afslutning på processen laves en samlet præsentation af helhedsplanen for interessenter.
- Finansiering: indledningsvis undersøges den politiske opbakning til projektet og herunder også finansieringsmulighederne.
- Det skal afklares om der skal udarbejdes en prissætning for planen som evt. kan inddrages i delelementer, der kan iværksættes løbende. Afhængig af den politiske opbakning, undersøges mulighederne for ekstern finansiering.

