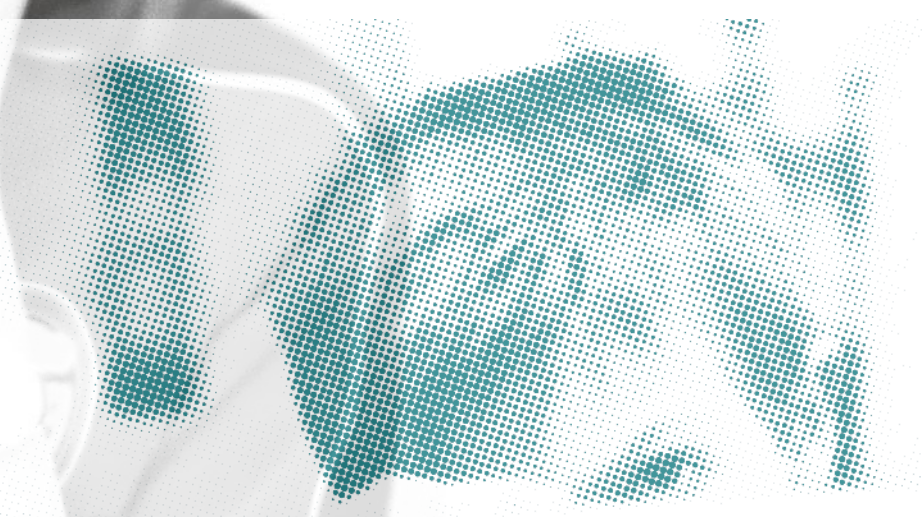
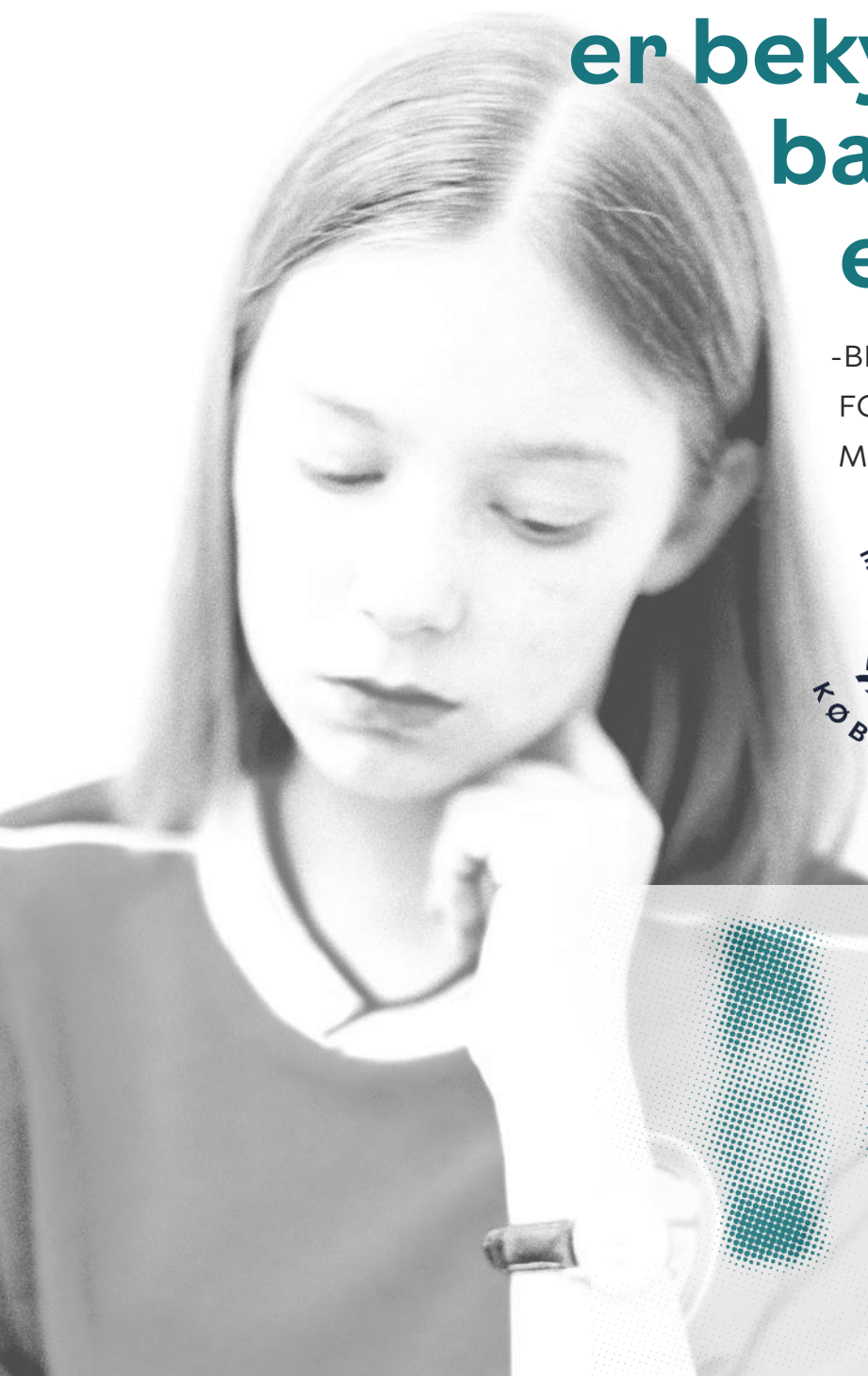


Når du er bekymret for et barn eller en ung

-BEREDSKAB VED BEKYMRING
FOR MISTRIVSEL HOS OG OVERGREB
MOD BØRN OG UNGE



Indhold

FORORD.....	3
FOREBYGGELSE, TIDLIG OPSPORING OG HANDLEVEJE.....	4
Forebyggelse af overgreb	4
Forebyggelse, ydre/indre.....	5
Tidlig opsporing	5
Grooming.....	5
Pædagoger i Københavns kommune.....	6
Definition af vold og seksuelle overgreb (jv. Socialstyrelsens overgrebsteam).....	7
Handleveje ift. grad af bekymring	8
GÆLDENDE FOR BEKYMNING VED MISTRIVSEL HOS BARNET ELLER DEN UNGE	9
Sådan gør du, når et barn eller en ung ikke trives.....	9
Når du er bekymret for et barn eller en ung - skridt for skridt.....	9
Inddragelse af og samarbejde med barnet eller den unge og forældre (se særligt vedr. overgreb mod børn og unge)	11
TVÆRSEKTORIELT SAMARBEJDE	12
Samarbejdspartnere i overgrebssager	12
UNDERRETNING TIL BORGERCENTER BØRN OG UNGE SAMT BORGERCENTER HANDICAP.....	15
Underretningspligten	15
Sådan underretter du.....	16
Når Borgercenter Børn og Unge eller Borgercenter Handicap modtager en underretning.....	17
TAVSHEDSPLIGT, SAMTYKKE OG VIDEREGIVELSE AF OPLYSNINGER	18
Din tavshedspligt og udveksling af oplysninger	18
Samtykke.....	19
Undtagelser hvor du kan udveksle fortrolige oplysninger uden samtykke.....	20
Særlig adgang til at udveksle fortrolige oplysninger i det tværfaglige SSD-samarbejde	20
Anonym drøftelse.....	21
BILAG: Trivselslinealen	22

Forord

I Københavns Kommune skal alle børn og unge have et godt liv med mulighed for at udvikle de evner og ressourcer, de har. Vi lægger vægt på, at alle børn og unge trives og udvikler sig gennem positive relationer til både voksne og deres jævnaldrende.

Som vores Børne- og Ungepolitik fastslår, skal alle børn og unge – uanset deres baggrund – sættes i stand til at klare sig godt både personligt, socialt og fagligt. Vi skal sammen skabe de bedst mulige udviklingsbetingelser for vores børn og unge. I Københavns Kommune har vi fokus på en tidlig og forebyggende indsats ift. børn og unge der mistrives og hvor der er mistanke om overgreb. Det er afgørende, at børn og unge, der af den ene eller anden grund er i vanskeligheder, får en rettidig og helhedsorienteret indsats.

Beredskabsplanen ifbm. vold og seksuelle overgreb blev godkendt i februar 2019 for Socialforvaltningen og i handlevejledningen "Når du er bekymret for et barn", præciseres håndteringen af fysiske, psykiske og/eller seksuelle overgreb. Formålet er at skabe en klar og tydelig struktur, så de udsatte børn og unge får en hurtig og korrekt hjælp. Handlevejledningen "Når du er bekymret for et barn" er udarbejdet på tværs af Socialforvaltningen (Borgercenter Børn og Unge (BBU) og Borgercenter Handicap (BCH)) og Børne og Ungdomsforvaltningen og omfatter således både børn og unge i almenområdet og børn og unge med behov for særlig støtte.

Handlevejledningen er til dig, der er ansat i Københavns Kommune, og som i dit daglige arbejde har kontakt og samvær med børn og unge under 18 år. Det er bl.a. pæ-

dagoger, dagplejere, lærere, sundhedsplejersker og psykologer, men også andre af kommunens ansatte, som fx tandlæger og socialrådgivere, medarbejdere i frivilligsektoren der ikke er ansat på en institution eller skole.

Handlevejledningen skal sikre en tidlig opsporing og faglig kvalificeret håndtering af sager, når børn og unge mistrives eller udsættes for vold og seksuelle overgreb. Det er et ledelsesmæssigt ansvar at sikre, at alle relevante medarbejdere, får kendskab til beredskabet. I handlevejledningen findes definitioner på vold og seksuelle overgreb, og det er beskrevet, hvad man skal være opmærksom på som en del af den tidlige opsporing.

Handlevejledningen beskriver, hvad du og dine kollegaer skal være opmærksomme på og hvordan I skal handle, hvis et barn eller en ung ikke trives i dagligdagen. Handlevejledningen giver gode råd til, hvordan et tværfagligt samarbejde kan tilrettelægge en særlig indsats over for barnet, den unge og forældre. I forlængelse heraf beskriver vejledningen, hvornår I bør underrette Socialforvaltningen om jeres bekymring og hvordan man i Socialforvaltningen handler på en underretning.

Respekt, tillid, dialog og ligestilling er udgangspunktet for, hvordan vi tilrettelægger en særlig indsats. Det indebærer bl.a., at indsatsen altid skal ske i samarbejde med forældrene, og at indsatsen som udgangspunkt skal gives der, hvor barnet eller den unge er.

Forebyggelse, tidlig opsporing, og handleveje

FOREBYGGELSE AF OVERGREB

Det er vigtigt, at der på arbejdspladsen er fokus på at skabe plads til åben dialog, undren, selvkritik, gensidig kritik og løbende revision af praksis på baggrund af feedback internt og eksternt. God faglighed og åbenhed omhandler ikke kun viden og bekymringer om vold og seksuelle overgreb i sig selv, men også om den daglige praksis.

I denne sammenhæng er det vigtigt at have fokus på samværsformerne mellem børn og unge samt mellem børn og voksne. Faglig opmærksomhed og grænseoverskridende og uhensigtsmæssige samværsformer (verbalt og kropsligt) er centralt i indsatsen for at forebygge og opspore overgreb. Den sammenhængende børnepolitik, samt de underliggende politikker såsom Skolepolitik, Dagtilbudspolitik samt Kultur-, Fritids- og Idrætspolitik, beskriver det værdigrundlag der er grundlaget for medarbejderes samvær og arbejde med børn og unge i Københavns Kommune.

Det er alle lederes ansvar, i samarbejde med personalet at sikre, at normer og rutiner for medarbejderes faglige og personlige samvær med børn og unge er kendte, tydelige og synlige for alle.

Både for den medarbejder der har været ansat i mange år og for den helt nyansatte medarbejder. Samværsreglerne skal naturligvis gælde for alle medarbejdere på arbejdspladsen, med det formål at det er tydeligt for enhver, hvordan omgangen med børn og unge skal være.

Forældre og børn har krav på, at medarbejderne på de steder, hvor børnene opholder sig mange timer, er rustede til at tackle de situationer, der kan opstå. Forældrene har krav på, at det er trygt at sende sit barn af sted i skoler, i dagtilbud og i kultur- og fritidsinstitutioner. Samtidig har medarbejderne ret til beskyttelse, så de ikke udsættes for ubegrundet mistanke. Den beskyttelse har de i dag i kraft af det fokus, der er på omgangen med børn og unge og det beredskab, som vi har indarbejdet. Medarbejderne skal fortsat føle sig trygge ved at arbejde i Københavns Kommune.

Københavns Kommune har derudover en beredskabsplan der giver et overblik over forretningsgange ved mistanke eller viden om overgreb mod børn:

<https://www.kk.dk/bekymret-et-barn-eller-en-ung-professionelle>

Der henvises yderligere til vejledning om forebyggelse og håndtering af vold og trusler udarbejdet af Undervisningsministeriet. Formålet med denne vejledning er at skabe en øget opmærksomhed og åbenhed omkring voldsproblematikker og give skoleledelser et grundlag for, hvordan der kan arbejdes med at forebygge og håndtere vold og trusler.

FOREBYGGELSE - YDRE/INDRE

Den gode forebyggelse handler om, hvordan man på den enkelte institution arbejder med at gøre forebyggende indsatser til en integreret del af den pædagogiske praksis. Fagpersonerne skal være klædt på til at vide, hvornår børn skal beskyttes, men også hvilke faktorer der er med til at styrke barnets egne kompetencer i forhold til at beskytte sig selv.

Forebyggelse af overgreb handler derfor både om de ydre rammer og barnets indre liv.

Den indre og den ydre forebyggelse vil altid være tæt forbundet, da de i den daglige, pædagogiske praksis vil understøtte hinanden. Fagpersoner kan oftere genkende og anerkende dele af den indre forebyggelse, men skal i det faglige fællesskab lære at balancere den indre med den ydre forebyggelse. Herved undgås også, at der skabes rigide eller usunde rammer for barnet.

Ydre forebyggelse

Den ydre forebyggelse handler om de rammer, som institutionen eller skolen sætter op for at beskytte barnet eller den unge mod mennesker med 'dårlige' hensigter. Et eksempel kan være institutionens indretning, rammerne for transport til og fra skole, institution, tandlæge etc., og hvordan institutionen bedst kan forebygge vold eller seksuelle overgreb i disse situationer. Det kan også være rammerne for brugen af sociale medier, eller hvilke film man ser mm.

Indre forebyggelse

Den indre forebyggelse handler om, hvordan institutionen kan være med til at styrke barnets evne til at passe på sig selv ved at styrke evnerne til at udvikle, forstå og give udtryk for egne grænser, men også at kunne se og respektere andres grænser. For at kunne det skal barnet lære at skelne mellem lyst og ulyst, mellem at være aktiv og passiv og mellem omsorg og overgreb. Den indre forebyggelse handler med andre ord om at støtte barnets og den unges personlige udvikling.

TIDLIG OPSPORING

Alle, der arbejder med børn og unge, har et særligt ansvar over for de børn og unge, de møder i deres daglige virke. Det betyder, at du som ansat skal have opmærksomhed rettet mod de børn og unge, der på forskellige måder viser tegn, der tyder på, at de ikke trives.

Det er vigtigt, at du tager barnet eller den unges trivsel alvorligt og igangsætter en indsats med henblik på, at barnet eller den unge skal få det bedre. Vanskeligheder knytter sig sjældent til barnet eller den unge alene. Det er derfor vigtigt altid at tænke over den kontekst, barnet eller den unge indgår i f.eks. børnegruppen, klassen, kammerater i fritidstilbuddet mv. Du skal også være opmærksom på, at det pædagogiske miljø samt relationerne mellem fagpersoner og barnet eller den unge kan påvirke barnet eller den unges trivsel og udvikling negativt.

Listen på side 7 indeholder en række tegn, der kan være udtryk for, at et barn eller en ung har brug for særlig opmærksomhed. Vær opmærksom på, at listen består af eksempler og derfor ikke er udtømmende.

GROOMING

Grooming er betegnelsen for en proces, hvor den, der begår eller ønsker at begå det seksuelle overgreb, anvender manipulation, løgne, smiger og ros til at opbygge en relation til barnet gennem forførelse og gradvis nedbrydning af dets grænser. Dette skal få barnet eller den unge til at medvirke i seksuelle aktiviteter, der skal tilfredsstille krænkeren, og samtidig påføre ansvar og skyldfølelse for overgreb til barnet. Det er vigtigt, at I som fagpersoner kender til grooming, så I har mulighed for at få øje på eventuelle groomingprocesser og reagere på dem, og at I samtidig har viden om, hvorfor det kan have så vidtrækkende konsekvenser for et barn samt vanskeliggøre det for børn at fortælle om eventuelle krænkelser.

PÆDAGOGER I KØBENHAVNS KOMMUNE

Som pædagog i Københavns Kommunes 0-6 års daginstitutioner skal du anvende redskabet TOPI – Tidlig opsporing og indsats. Formålet med TOPI er at få øje på børn, som ikke trives, så institutionen kan sætte tidligt ind med en pædagogisk indsats. Hensigten er at sikre, at alle børn bliver set og hørt, og at I som pædagoger får en større indsigt i børnenes behov. Med denne indsigt har I et godt afsæt for at skabe kvalitet for alle børn i dagligdagen ved at tilrettelægge en pædagogisk indsats, hvor der tages højde for alle børns behov og trivsel.

To gange om året skal du og dine kollegaer sætte jer sammen og tale om trivslen for alle stuens børn. I skal vurdere og reflektere over barnets trivsel i institutionen ved hjælp af et trivselsskema med en struktureret metode til dialog omkring trivsel samt en tretrinsskala med rød, gul eller grøn trivsel. I TOPI er der en række refleksionsspørgsmål, som er baseret på forskning om børns signaler på mistrivsel i forskellige aldersgrupper. Ved at reflektere over spørgsmålene kan I som pædagogisk personale få større indsigt i barnets trivsel, og I kan i fællesskab sætte ord på de faglige begrundelser for jeres vurdering af barnets trivsel. Hvis barnet ikke trives, skal der sættes pædagogiske tiltag i gang, forældrene skal inddrages, og institutionen kan opsøge support hos ressource teamet.

Beredskab ved vold og seksuelle overgreb

Vold og seksuelle overgreb mod børn er ofte omgærdet med tavshed og hemmeligholdelse og kan foregå gennem lang tid, uden at nogen opdager noget. Det er et område, der kan være meget svært at rumme følelsesmæssigt, og der kan ske en form for benægtelse hos barnets forældre, pædagoger og lærere. Da det kan være meget vanskeligt at få be- eller afkræftet en mistanke om overgreb, er man som fagperson ofte i tvivl og usikker på, om overgrebet har fundet sted. Denne tvivl er helt naturlig, for vi kan som fagpersoner ikke altid have en konkret viden om hvilke overgreb børn er udsat for.

Det er vigtigt, at man som fagperson sikrer, at ens handlinger er målrettede og hensigtsmæssige i forhold til barnet eller den unges situation.

Det er af afgørende betydning, at den professionelle omkring barnet kender til mulighederne og pligterne til at iværksætte de rette handlinger, når der er mistanke om vold eller seksuelle overgreb.

Det er vigtigt at kunne handle på den rette måde og på det rette tidspunkt.

Hvis du har mistanke om, at et barn eller en unge er udsat for seksuelle eller voldelige overgreb eller andre strafbare forhold, skal du **omgående** drøfte dette med din leder samt tage kontakt til Borgercenter Børn og Unge, Borgercenter Handicap eller Den Sociale Døgnvagt.

Hvis der er mistanke om, at der er tale om overgreb fra forældrene, må du **ikke** først kontakte eller orientere forældrene om hverken samtale med barnet eller den unge, underretningen eller efterfølgende dialog med Socialforvaltningen. Socialforvaltningen skal nemlig, ifølge loven, tale med barnet eller den unge uden forældrenes vidende (SEL §155 a, stk.2). Borgercenter Børn og Unge eller Borgercenter Handicap overtager efter underretningen sagsbehandlingen. Socialforvaltningen skal give en tilbagemelding til faglig underretter om hvorvidt der er iværksat en undersøgelse eller foranstaltning. Samarbejdet mellem Socialforvaltningen, politi og sundhedssystem i sager vedrørende seksuelle eller voldelige overgreb koordineres af Børnehus Hovedstaden.

En underretning om overgreb og lignende grove forhold sker normalt telefonisk på grund af den særlige og akutte situation. Borgercenter Børn og Unge eller Borgercenter Handicap vil dog efterfølgende anmode om en skriftlig underretning. I akutte sager skal Borgercenter Børn og Unge eller Borgercenter Handicap inden for 24 timer vurdere, om der skal foranstaltes akut i den konkrete sag.

Særligt udsatte målgrupper

Socialstyrelsen gør i sin håndbog 'Vold og seksuelle overgreb mod børn med handicap' opmærksom på, at børn med handicap (handicappet er bredt defineret fra mindre til mere indgribende) lever et liv, hvor der forekommer en række forhold, som øger risikoen for, at de kan blive offer for vold eller seksuelle overgreb. Følgende gør sig gældende:

Børnene er ofte afhængige af andre ift. at modtage hjælp til personlig omsorg og støtte fx berøring i forbindelse med hygiejnesituationer. Sådanne situationer kan påvirke følelsen af ejerskab over egen krop og dermed gøre det svært at sætte grænser for kontakt både af seksuel og voldelig karakter.

Børnene kan være uvidende om, at vold eller seksuelle overgreb ikke er normalt, især hvis udøveren er en pårørende, pædagog e.l.

Børnene kan have kommunikative funktionsnedsættelser som gør det vanskeligt både at fortælle om eventuelle overgreb samt anmelde disse. Et barn med et kommunikativt handicap kan derfor blive set på som et let offer af mennesker med de forkerte intentioner.

Børnene kan have kognitive og/eller intellektuelle funktionsnedsættelser, som kan påvirke børnenes selvværd og deres muligheder for at etablere relationer til andre. I ønsket om at blive set og imødekommet kan de eventuelt søge anerkendelse og bekræftelse hos ulige og usunde bekendtskaber (se evt. også afsnittet om grooming). Dette kan øge risikoen for, at grænsen mellem omsorg og overgreb bliver udvisket.

Har du behov for mere viden omkring vold og seksuelle overgreb mod denne målgruppe af børn, henvises der til:

<https://socialstyrelsen.dk/born/overgreb/seksuelle-og-voldelige-overgreb/seksuelle-overgreb>.

Ring 33 17 42 24 for at komme i kontakt med **Borgercenter Børn og Unge**. Her skal du spørge efter en socialrådgiver fra børnefamilieenheden i det område, hvor barnet bor:

<https://www.kk.dk/borgercenterboernogunge>.

Ring 33 17 88 00 for at komme i kontakt med **Borgercenter Handicap**, hvis du ved, at barnet/den unge er tilknyttet borgercentret.

Uden for normal åbningstid skal du kontakte **Den Sociale Døgnvagt** på **tlf. 33 17 33 33**.

DEFINITION AF VOLD OG SEKSUELLE OVERGREB (JV. SOCIALSTYRELSENS OVERGREBSTEAM)

Vold er en handling eller trussel, der – uanset formålet – er rettet mod eller skader en anden persons integritet, eller som skræmmer, smerter eller skader personen. Volden kan have samme effekt på andre personer, der overværer eller overhører handlingen. Volden kan både være en bevidst handling eller en handling, der sker i affekt. Uanset typen af vold, der begås mod et barn, så er der tale om en adfærd fra forældrene eller andre omsorgsgivere, som er ødelæggende for eller forhindrer udviklingen af et positivt selvbillede hos barnet. Enhver form for vold bringer barnets udvikling og sundhed i fare. Vold er udtryk for, at barnet ikke frivilligt indgår i den handling, der begås mod barnet. Volden kan både have fysisk og psykisk karakter.

Seksuelle overgreb mod børn er karakteriseret ved følgende:

- Den voksne udnytter barnets tillid
- Det seksuelle overgreb krænker barnets integritet.
- Det er en handling, som barnet ikke kan forstå eller misforstår, og som barnet ikke er modent til at give samtykke til.
- Det seksuelle overgreb er udtryk for den voksnes behov og på den voksnes betingelser, eller et udtryk for børn og unge der udsætter andre børn og unge for seksuelt grænseoverskridende adfærd.
- Det er en handling, som overskrider samfundets lovgivning og den almindelige moral.

Ved mistanke om voldelige eller seksuelle overgreb begået af forældre

Hvis du har mistanke om, at et barn eller en unge er udsat for seksuelle eller voldelige overgreb eller andre strafbare forhold, skal du **omgående** drøfte dette med din leder samt tage kontakt til Borgercenter Børn og Unge, Borgercenter Handicap eller Den Sociale Døgnvagt.

Hvis der er mistanke om, at der er tale om overgreb fra forældrene, må du **ikke** først kontakte eller orientere forældrene om hverken samtale med barnet eller den unge. Som professionel skal du omgående underrette Socialforvaltningen. Socialforvaltningen skal, ifølge loven, tale med barnet eller den unge uden forældrenes vidende (SEL § 155a, stk.2) og sammen med politiet have mulighed for at koordinere den rette håndtering af sagen.

HANDLEVEJE IFT. GRAD AF BEKYMRING FYSISKE TEGN

Det kan være tegn på, at et barn eller en ung er i vanskeligheder og har behov for særlig opmærksomhed eller støtte, hvis barnet eller den unge:

- har blå mærker eller sår på kroppen
- er usoigneret og/eller har dårlig tandhygiejne
- har "forkert påklædning", f.eks. for lidt tøj på i forhold til vejret
- ofte har mavepine eller kvalme
- ofte er svimmel eller har hovedpine
- har problemer med at sove eller er meget træt
- ufrivilligt tisser i sengen eller i bukserne
- er overvægtig eller ikke vil spise
- er i generel mistrivsel
- yderligere psykisk vold

Adfærdsmæssige tegn

Det kan være tegn på, at et barn eller en ung har det følelsesmæssigt svært og har behov for særlig opmærksomhed eller støtte, hvis barnet eller den unge:

- barnet går fra at have en introvert adfærd til en mere udadreagerende adfærd eller omvendt
- er trist og græder meget
- slår, bider og ofte overreager og bryder ud i raseri, uden der er en tydelig grund til dette
- holder sig for sig selv og ikke tager initiativ til leg og samvær med andre
- er angst og nervøs
- er meget stille og indadvendt
- har svært ved at koncentrere sig eller lære nye ting, f.eks. om leg eller skolearbejde
- undgår kontakt med voksne eller andre børn og unge
- ikke har nogen nære venner eller legekammerater
- tit har konflikter med andre
- viser mangel på tillid til andre mennesker
- bliver mobbet eller selv mobber
- er ukritisk kontaktsøgende
- er dårlig til at udtrykke sig sprogligt i forhold til sin alder
- har fravær fra dagtilbud eller skole
- pludselig ændrer adfærd
- overtager forældrenes forpligtigelser
- overdreven tilpasning, f.eks. ved at søge at opfylde andres behov og forventninger
- er selvdestruktiv, f.eks. ved at skære i sig selv

Se derudover Trivselslinealen som handlevejledning ift. udsathed og bekymringsgrad på side 23.

Gældende for bekymring ved mistrivsel hos barnet eller den unge

På de næste sider følger handlevejledning vedr. bekymring for mistrivsel hos et barn eller ung. Disse sager adskiller sig ved ikke at have samme akut behov for handling, som overgrebsagerne.

SÅDAN GØR DU, NÅR ET BARN ELLER EN UNG IKKE TRIVES

Du bør aldrig stå alene med en bekymring, når du oplever, at et barn eller en ung ikke trives. Søg altid støtte hos andre. Når du bliver opmærksom på, at der måske er noget, der ikke fungerer hensigtsmæssigt, er det vigtigt, at du så tidligt som muligt tager hånd om dine oplevelser *sammen* med dine kollegaer, din leder, barnet eller den unge og forældrene. Herefter kan I sammen afhjælpe vanskelighederne og forhindre, at de udvikler sig yderligere. En tidlig og fælles indsats giver jer bedre muligheder for at støtte barnet eller den unge til at komme ind i en god udvikling.

Graden af viden vil have betydning for, hvordan man som fagperson skal agere, når man får kendskab til eller mistanke om, at et barn eller unge ikke trives eller har været udsat for et overgreb. Man kan skelne mellem tre typer af viden:

Bekymring

Her er ikke tale om, at man har viden om en konkret handling. Bekymringen alene skal derfor i første omgang føre til skærpet observation af barnet/den unge i en periode og evt. samtale med forældrene. Disse sager skal drøftes med nærmeste leder, som kan kontakte Socialforvaltningen for råd og vejledning.

Mistanke

Mistanke forstås som mere end blot en bekymring. Mistanken kan f.eks. handle om, at barnet/den unge viser tydelige tegn på mistrivsel og kan have været udsat for vold eller en seksuelt grænseoverskridende adfærd fra en voksen eller fra et andet barn/en ung. Mistanken kan formuleres f.eks. på baggrund af en observation af barnet, barnets eget udsagn om hændelser, der har fundet sted eller oplysninger, man har fået på anden vis.

Disse sager skal drøftes med nærmeste leder, og der sendes underretning til Socialforvaltningen. Der sendes en underretning til enten til Borgercenter Børn og Unge eller Borgercenter Handicap.

Konkret viden

Konkret viden om at et barn eller en ung har været udsat for en konkret handling eller overgreb begået af en eller flere personer. Denne viden kan komme fra udsagn fra barnet/den unge, tilståelse fra krænkeren eller fra vidner. Disse sager skal drøftes med nærmeste leder, og der underrettes til Socialforvaltningen. Underretning sendes til enten Borgercenter Børn og Ung eller Borgercenter Handicap.

På de følgende sider beskrives, hvordan du skal handle, når du bliver opmærksom på, at et barn eller en ung har behov for særlig opmærksomhed eller støtte.

NÅR DU ER BEKYMRET FOR ET BARN ELLER EN UNG - SKRIDT FOR SKRIDT

Figuren på næste side beskriver skridt for skridt, hvordan du skal handle, når du bliver opmærksom på, at et barn eller en ung har behov for særlig opmærksomhed eller støtte.

Du iagttager tegn på, at et barn eller en ung ikke trives

Del bekymringen med dine kollegaer. Brug fx Trivselslinealen til at vurdere graden af bekymringen.

Overvej hvordan I, i samarbejde med forældrene, kan arbejde med barnet/den unges trivsel og om der er behov for støtte fra ressourcepersoner.



Underret evt. Socialforvaltningen

Ved akut eller alvorlig bekymring og i situationer, hvor du ikke er i tvivl om, at barnet eller den unge mistrives, skal I underrette Socialforvaltningen med det samme.

HUSK at I altid kan kontakte Socialforvaltningen for anonym rådgivning om den konkrete situation inden I sender en underretning (se side 17).



Tværfaglig sparring og vejledning

Hvis I vurderer, at der er behov for rådgivning og/eller en særlig indsats, tager I kontakt til ressourceteam eller -center, hvor relevante ressourcepersoner kan komme i spil.

I et samarbejde med ressourcepersonerne drøfter I en koordineret indsats for barnet/den unge, forældre samt børnegruppen.

HUSK at bruge konkrete og systematiske observationer på bekymringen.



Evt. videre handling

Hvis der ikke er sket en positiv ændring i barnet/den unges trivsel skal I vurdere, om det er nødvendigt at underrette Socialforvaltningen

HUSK at jeres indsats skal fortsætte selvom der er underrettet.



Opfølgning på indsats

Der skal altid være en plan for den konkrete indsats. Ved et afsluttende møde følger I op på, hvad indsatsen har betydet for barnet/den unges trivsel og udvikling. På den baggrund vurderer I i fællesskab, hvorvidt indsatsen skal fastholdes, eller om der skal noget andet til.

HUSK sammen med forældrene at gøre løbende status på barnet/den unges trivsel, så indsatsen kan justeres undervejs.



Koordineret tværfaglig indsats

I samarbejde med forældre og ressourcepersoner udarbejder I en plan for indsatsen, som kan forbedre barnet/den unges trivsel og udvikling.

HUSK at formulere konkrete mål og en beskrivelse af hvem og hvordan I vil arbejde med at nå målene. Inddrag altid forældrene i udarbejdelse af mål og indsats. Dette kan fx ske på et netværksmøde.

INDDRAGELSE AF OG SAMARBEJDE MED BARNET ELLER DEN UNGE OG FORÆLDRE (SE SBEREDSKAB VED VOLD OG SEKSUELLE OVERGREB, SIDE 6)

Forældre og familie er nøglepersoner i børn og unges liv. Det er dem, der kender barnet eller den unge bedst, og de er ofte den vigtigste ressource til at forandre og påvirke barnet eller den unges hverdag i en positiv retning. Derfor er det vigtigt, at du indgår i et tæt og ligeværdigt samarbejde med forældre om barnet eller den unges trivsel og udvikling.

Hvis du bliver bekymret for et barn eller en ung, er det vigtigt, at du inddrager forældrene og barnet eller den unge fra start. Det er også vigtigt, at du holder kontakten og inddrager dem aktivt undervejs i hele processen, dvs. i afdækning såvel som løsning af vanskeligheder. En tidlig og fælles indsats giver jer bedre muligheder for at støtte barnet eller den unge til at komme ind i en god udvikling.

I den forbindelse skal du være opmærksom på, at der ved underretning om overgreb mod et barn eller en ung skal der finde en samtale sted med barnet eller den unge. Ved underretning om overgreb mod et barn eller en ung *fra barnets eller den unges forældres side* skal samtalen finde sted uden samtykke fra forældremyndighedens indehaver og uden dennes tilstedeværelse, jv. SEL § 155a. For yderligere information om hvordan du underretter se s. 16.

Grundlæggende er der tre ting, som udgør rammen om det gode forældresamarbejde: *tillid* mellem forældre og personale, *ligeværdighed* i mødet og et højt *informativniveau* begge veje.

Ved en bekymring er det vigtigt at beskrive de konkrete iagttagelser for forældrene og spørge ind til barnet eller den unges og forældrenes oplevelser. Det er således vigtigt at:

- Beskrive de konkrete iagttagelser og undlade at komme med fortolkninger og løsninger
- Lytte og spørge ind til om barnet eller den unge og forældrene har oplevet tilsvarende situationer
- Drøfte hvordan I hver især kan bidrage til at skabe de bedste rammer for barnet eller den unges trivsel og udvikling

Hvis du har svært ved at få samarbejdet med forældrene til at fungere, eller du er usikker på at kaste dig ud i dialogen med forældrene, er det vigtigt, at du søger hjælp og støtte hos dine nærmeste kollegaer, din leder eller ressourcepersoner.

Tværasektorielt samarbejde

I Københavns Kommune er der en struktur, som har til hensigt at udvikle og underbygge det forebyggende arbejde med børn og unge. Denne struktur giver mulighed for drøftelse og vejledning omkring børn og unge både på det generelle plan og i konkrete sager.

SAMARBEJDSPARTNERE I OVERGREBS SAGER:

Børnehuset

Et børnehus skal benyttes i sager om overgreb mod børn eller unge fra 0 til og med 17 år.

Hvis der er viden eller mistanke om, at et barn har været udsat for overgreb, og når politi eller sygehusvæsen er involveret i sagen, er det lovpligtig for en kommune at benytte et børnehus som led i den børnefaglige undersøgelse.

Børnehuset er en vigtig samarbejdspartner i sager med mistanke eller viden om overgreb.

Sagsbehandler kontakter Børnehuset med henblik på at afklare relevant indhold til kommende børnesamtale samt vejledning omkring politianmeldelse og det videre forløb med Børnehuset.

Børnehusets opgaver består i:

- Råd og vejledning til sagsbehandler
- Sagssamråd
- Udredning af barnet i relation til overgreb
- Krisehjælp til forældre/barn

Overgrebsgruppen (politi)

Hvis det under 24 timers screeningen fremgår, at der kan være tale om strafbare forhold, skal Overgrebsgruppen kontaktes mhp. at afklare, hvorvidt sagen skal anmeldes til politiet. Herefter kontaktes Børnehuset.

Overgrebsgruppen er en afdeling under politiet, som beskæftiger med sager om overgreb. De kan yde råd og vejledning og foretager den politimæssige efterforskning i overgrebs sager. Overgrebsgruppen afhører børn i Børnehuset. Overgrebsgruppen booker selv tid til afhøringer i Børnehuset, også før BBU eller BCH er involveret.

Afhøring skal ske inden 7 dage.

Overgrebsgruppen dækker alle BBU distrikter.

Kontaktinformation til overgrebsgruppen:

Døgnbemandet telefon, hvor det altid vil være muligt at få kontakt til en fra overgrebsgruppen:

- Telefon: 9350 0011

Børnepædiatrisk undersøgelse

Socialforvaltningen har mulighed for at henvise barnet til en børnepædiatrisk undersøgelse. Fx ved uforklarlige mærker, smerter, udtalelser fra barnet el.lign.

Retsmedicinsk undersøgelse

Politiet har mulighed for at få udført en retsmedicinsk undersøgelse. Det er alene Overgrebsgruppen, som kan vurdere og indstille til retsmedicinsk undersøgelse af barnet. I disse situationer er det politiet, som har ansvar for at indhente samtykke.

Råd og vejledning til børn, unge og familier i dagtimerne udover at kontakte din lokale BBU-enhed

Københavns Kommune har tilbud om råd og vejledning til børn, unge og familier i døgnregi, åben og anonym rådgivning ift. misbrug, familierådgivning, gadeplansindsatser og tidlige indsatser i udsatte boligområder.

<https://www.kk.dk/raad-og-vejledning-boern-unge-og-familier>

Den Sociale Døgnvagt i aftentimerne og weekender

- UDENFOR BORGERCENTER BØRN OG UNGES ÅBNINGSTID

- Åben rådgivning med mulighed for anonymitet efter SEL § 11, stk. 2. <https://www.kk.dk/om-kommunen/kontakt/den-sociala-doegnvagt>

DAGINSTITUTIONS- OG SKOLESOCIALRÅDGIVERE

- 1.** Alle alment skoler og udvalgte daginstitutioner har tilknyttet en socialrådgiver.
- 2.** Daginstitution- og skolesocialrådgivere tilbyder rådgivning til medarbejdere i institution eller skole, hvis der er en social bekymring for et barn eller en ung, og kan bl.a. være med til at understøtte samarbejdet med forældrene.
- 3.** Daginstitution- og skolesocialrådgivere tilbyder kortere rådgivningsforløb for børn, unge og deres familie.

Råd og vejledning til børn, unge og familier på handicapområdet

Den åbne rådgivning i Københavns Kommune er et gratis og anonymt tilbud til børn og unge i København med autisme eller andre diagnoser i alderen 0-23 år samt familier til børn og unge med nedsat funktionsevne.

Åben Rådgivning er en del af Familiehuset i Borgercenter Handicap, der tilbyder ungerådgivning, familierådgivning til forældre og pårørende samt oplæg og workshops. Det er ikke nødvendigt at være tilknyttet Borgercenter Handicap eller at have en sagsbehandler for at kunne bruge den åbne rådgivning.

Familiehuset kan kontaktes på følgende vis:

- **Telefonisk** på nummeret 3317 8850 mandag, tirsdag, onsdag, fredag kl. 11-13. Her kan du få telefonrådgivning eller aftale en tid til personlig samtale.
- Ved **personligt fremmøde** uden tid torsdag kl. 15-17 i Borgercenter Handicap på Borups Alle 43, 2200 København N. Henvend dig ved modtagelsen i stuen.

Se endvidere her:

<https://handicap.kk.dk/tilbud-paa-handicapomraadet/unge-og-voksne/muligheder-for-raadgivning/din-raadgivning>.

Den Sociale Døgnvagt

- UDENFOR BORGERCENTER BØRN OG UNGES ÅBNINGSTID

- Åben rådgivning med mulighed for anonymitet efter SEL § 11, stk. 2. <https://densocialedognavgt.kk.dk/>.

Underretning til Borgercenter Børn og Unge samt Borgercenter Handicap

Hvis du er bekymret, er det vigtigt, at du handler. En underretning er udtryk for omsorg, og det er vigtigt, at du ikke – på grund af misforstået hensyn til forældrene – undlader at gå videre med din bekymring. Som fagperson er du ofte tæt på barnet eller den unge og har vigtig viden som gør, at Socialforvaltningen kan hjælpe barnet, den unge og familien bedst muligt.

Hvis du er i tvivl, om du skal underrette, kan du altid kontakte Borgercenter Børn og Unge eller Borgercenter Handicap for at få råd og vejledning. Du bør forinden have drøftet din bekymring i ressource-team eller -center

eller med en daginstitutions- eller skolesocialrådgiver (se nedenfor ift. mistanke om overgreb), hvis en sådan er tilknyttet daginstitutionen eller skolen.

UNDERRETNINGSPLIGTEN

Alle borgere har pligt til at underrette myndighederne, hvis de møder børn eller unge, der er udsat for omsorgssvigt. Som fagperson har du skærpet underretningspligt, der går forud for din tavshedspligt. Den skærpede underretningspligt betyder, at du har pligt til at reagere, alene på baggrund af en *formodning* om, at et barn eller en ung under 18 år har behov for særlig støtte.

SERVICELOVENS § 153 OM SKÆRPET UNDERRETNINGSPLIGT ,.....,

Fagpersoner der udøver offentlig tjeneste eller offentligt hverv, skal underrette hvis de under udøvelsen af tjenesten eller hvervet får kendskab til eller har grund til at antage,

1. at et barn eller en ung under 18 år kan have behov for særlig støtte
2. at et barn umiddelbart efter fødslen kan få behov for særlig støtte på grund af forældrenes forhold
3. at et barn eller en ung under 18 år kan have behov for særlig støtte pga. barnet eller den unges ulovlige skolefravær/undladelse af at opfylde undervisningspligten
4. at et barn en ung under 18 år har været udsat for overgreb

Du skal underrette Borgercenter Børn og Unge eller Borgercenter Handicap, hvis du vurderer, at et barn eller en ung viser tegn på dårlig trivsel, mistrivsel, omsorgssvigt, højs skolefravær eller på anden vis er truet i sin udvikling i en sådan grad, at det ikke kan klares med den hjælp, som dit arbejdssted normalt kan trække på.

UNDERRETNING VED MISTANKE OM OVERGREB ,.....,

Hvis du får mistanke om seksuelle eller voldelige overgreb, hvor barnets tarv er alvorligt truet, skal du **omgående** underrette via <https://www.kk.dk/bekymret-et-barn-eller-en-ung-professionelle>

Er du i tvivl kan du kontakte Borgercenter Børn og Unge på tlf. 3317 4224. Her skal du spørge efter en socialrådgiver fra børnefamilieenheden i det område, hvor barnet bor. Du kan også finde telefonnummeret til den lokale enhed på <https://www.kk.dk/borgercenterboernogunge>.

Er barnet eller den unge i Borgercenter Handicaps målgruppe kan du ringe på tlf. 3317 8800. Her skal du spørge efter en socialrådgiver fra enten Børneområdet (børn under 15 år) eller Ungeområdet (børn/unge over 15 år).

Uden for normal åbningstid kan du kontakte Den Sociale Døgnvagt på 3317 3333.

SÅDAN UNDERRETTER DU

Det anbefales, at du så tidligt som muligt inddrager og samarbejder med familien. Forældre vil som udgangspunkt deres børn det bedste, og støtten til barnet eller de unge bliver bedst, hvis der fra start er et samarbejde med familien.

Find skema til underretning på:
<https://www.kk.dk/bekymret-et-barn-eller-en-ung-professionelle>

En underretning sendes til Borgercenter Børn og Unge i det område, hvor barnet eller den unge bor, eller til Borgercenter Handicap hvis det drejer sig om et barn, der er målgruppeplaceret i borgercentret. Inden du sender underretningen, er det en god ide at holde et møde med forældrene, hvor du sammen med dem gennemgår underretningen og giver dem mulighed for at kommentere. Underretningen udleveres til forældrene inden mødet. Ved mistanke om overgreb se afsnittet *Underretning ved mistanke om overgreb* på side. 16

Hvis forældrene er uenige i underretningen, skal du orientere dem om, at du ikke ændrer i underretningen, men at du tilføjer eller vedlægger deres kommentarer. Overvej, om det er relevant at have en kollega, en anden fagperson eller din leder med til samtalen.

Husk...

... altid at fortsætte indsatsen over for barnet eller den unge og forældre, selvom du har underrettet. Hvis der opstår nye bekymringer, skal du underrette igen.

Det skal der stå i en underretning

Selvom formålet med en underretning er at formidle din bekymring, er det vigtigt, at underretningen indeholder en beskrivelse af *både* barnet eller den unges vanskeligheder og ressourcer. Det er vigtigt at få en så nuanceret beskrivelse som muligt. I dine beskrivelser kan du fx forholde dig til barnet eller den unges adfærd, sproglige, motoriske og faglige udvikling, familieforhold, sundhedsforhold, fritidsforhold og venskaber.

Hvad bekymrer?	Konkrete iagttagelser af barnet eller den unge eller familien. Hvordan og i hvilke situationer og evt. relationer kommer det til udtryk i barnet eller den unges adfærd? Forhold dig konkret til, hvad du har set og oplevet. Forsøg ikke at tolke på, hvad adfærden er udtryk for, eller konkludere og finde løsninger.
Hvilke ressourcer er der hos barnet eller den unge, i familien og netværket?	Er der tidspunkter hvor bekymringen ikke er til stede? Er der noget der fungerer godt i familien? Er der personer i familien eller netværket barnet eller den unge har en god relation til? Er der personer i familien eller netværket, der er til støtte for barnet eller den unge og familien? Hvilke ændringer ønsker du at se for barnet eller den unge?
Har I igangsat tiltag for at hjælpe barnet eller den unge?	Nævn evt. særlige tiltag, støtteforanstaltninger, netværksmøder eller andet samt om andre ressourcepersoner har været inddraget. Hvad har fungeret? Hvad har ikke fungeret?

NÅR BORGERCENTER BØRN OG UNGE ELLER BORGERCENTER HANDICAP MODTAGER EN UNDERRETNING

Alle former for underretninger screenes når de modtages i Socialforvaltningen. Denne screening skal foregå indenfor 24 timer. Derudover sendes der en kvittering for modtagelse af underretningen inden for seks hverdage fra det borgercenter, som behandler underretningen. Som beskrevet i det følgende vil en socialrådgiver kontakte barnet eller den unges forældre for at få underretningen nærmere belyst og foretage en partshøring (jf. forvaltningslovens § 19).

Herefter vurderes det, hvorvidt der er behov for at igangsætte en børnefaglig undersøgelse efter servicelovens § 50. Undersøgelsen skal afdække barnet eller den unge og familiens ressourcer og vanskeligheder.

I undersøgelsesfasen kan det være nødvendigt med yderligere beskrivelser af barnet eller den unge, og Borgercenter Børn og Unge eller Borgercenter Handicap, kan derfor anmode om udtalelser fra fagpersoner, der kan have relevante oplysninger. Sådant en henvendelse skal besvares inden for 10 hverdage. På baggrund af den børnefaglige undersøgelse afgøres det, om der skal iværksettes foranstaltninger for barnet eller den unge og familien efter servicelovens § 52 om særlig støtte.

En foranstaltning kan f.eks. være familiebehandling eller en kontaktperson for barnet, den unge eller familien. Hvis en anbringelse vurderes nødvendig, kan den finde sted i en pleje- eller netværksplejefamilie, en af kommunens døgninstitutioner eller et privat socialpædagogisk opholdssted. I særlige tilfælde er det muligt at anbringe barnet eller den unge uden for hjemmet uden samtykke, en såkaldt tvangsanbringelse.

OPFØLGNING PÅ EN UNDERRETNING

Som underretter er du ikke part i sagen, og du har derfor ikke juridisk krav på at blive orienteret om sagens forløb. Hvis forældre eller den unge over 15 år ikke har givet samtykke til at dele oplysninger er det således ikke muligt for Borgercenter Børn og Unge eller Borgercenter Handicap at orientere om, hvad der sker i sagen.

Fagpersoner der har underrettet, har dog ret til at få besked om, hvorvidt underretningen har givet anledning til en børnefaglig undersøgelse samt foranstaltning. Hvis du skulle modtage oplysninger, har du tavshedspligt. Borgercenter Børn og Unge samt Borgercenter Handicap skal orientere fagpersoner om, hvilken type foranstaltning der er iværksat, hvis det vurderes at oplysningen har væsentlig betydning for den støtte, fagpersonen kan yde barnet eller den unge.

Tavshedspligt, samtykke og videregivelse af oplysninger

Reglerne om tavshedspligt og videregivelse af oplysninger kan opleves som en barriere i samarbejdet omkring børn, unge og familier. I forbindelse med underretninger gå underretningspligten dog forud for tavshedspligten. Blandt fagpersoner kan der herske usikkerhed om, hvilke oplysninger man må og skal udveksle, og hvornår der skal indhentes samtykke fra forældrene og evt. barnet eller den unge. I det følgende beskrives reglerne på området samt, hvad der i Københavns Kommune er god praksis.

DIN TAVSHEDSPLIGT OG UDVEKSLING AF OPLYSNINGER

Formålet med reglerne om tavshedspligt jf. forvaltningslovens § 27 er at sikre borgerens retssikkerhed og tilliden mellem borgeren og personer fra det offentlige, som borgeren kommer i kontakt med.

Reglerne om tavshedspligt skal sikre, at du *kun* udveksler fortrolige oplysninger om børn og unge og deres familier med andre fagpersoner, når det er nødvendigt for, at I kan udføre jeres arbejde.

I det omfang det er nødvendigt for, at du kan udføre dit arbejde, er det i orden at tale og sparre med dine kollegaer uden at skulle indhente samtykke fra forældrene. Hvis du vurderer, at der er behov for tværfaglig sparring med eller rådgivning fra ressourcepersoner uden for institutionen eller skolen, bør du altid inddrage barnet, den unge og forældrene i overvejelserne og give dem mulighed for at deltage i drøftelserne og på møderne give stemme til barnet, den unge og familiens perspektiver. Hvis de ikke har mulighed for - eller ikke ønsker - at deltage, skal du sørge for at indhente samtykke.

For en daginstitution, skole eller et fritidstilbud er eksterne fagpersoner f.eks. sundhedsplejerske, socialrådgiver, psykolog, UU-vejleder, inklusionskoordinator, talehørelærere, skolekonsulent, pædagogisk konsulent mm., dvs. mange af de fagpersoner, der deltager i en klynges ressourcecenter eller en skoles ressourcecenter. Du skal derfor altid indhente samtykke fra forældrene, når du ønsker at drøfte en konkret sag i ressourcecenteret/ressourcecentret.

Som fagperson, der arbejder med børn og unge, er du underlagt reglerne om tavshedspligt. Det betyder, at du har tavshedspligt med hensyn til alle fortrolige oplysninger om børn, unge og deres familier, du kommer i besiddelse af igennem dit arbejde.

Tavshedspligten gælder således alle former for *oplysninger* omkring familier. Nogle oplysninger skal behandles med en større grad af fortrolighed det er oplysninger af en vis følsom karakter. Der er en glidende overgang til fortrolige oplysninger, så du skal være opmærksom på reglerne, så snart du vil drøfte et enkelt barn eller ung. Nedenfor angives eksempler på fortrolige oplysninger (listen er ikke udtømmende):

- Økonomiske forhold. F.eks. at familien får særligt børnetilskud
- Forældrenes arbejds- og ansættelsesforhold. F.eks. at en af forældrene er arbejdsløs
- Forældrenes boligforhold. F.eks., at der er risiko for, at boligen går på tvangsauktion.
- CPR-nummer
- Race, religion og hudfarve. F.eks. at forældrene er Jehovas Vidner
- Politiske og foreningsmæssige forhold. F.eks. at forældrene er aktive i et bestemt politisk parti.
- Seksuelle forhold. F.eks. at moren er homoseksuel
- Strafbare forhold. F.eks. at faren er dømt for hæleri
- Helbredsforhold og misbrug af nydelsesmidler eller lignende. F.eks. at forældrene eller barnet eller den unge selv har kræft, en funktionsnedsættelse eller har et misbrug af alkohol.
- At der er store sociale problemer i familien. F.eks. at forældrene er voldelige overfor hinanden eller at der er indgivet anmeldelse for seksuelt misbrug.

Adresse-, opholds-, civilstands- og andre statusoplysninger er normalt ikke af fortrolig karakter, medmindre oplysningerne afslører noget bagvedliggende følsomt, f.eks. en oplysning om fængselsophold eller om ophold på en psykiatrisk afdeling.

Ønsker du at udveksle en oplysning, som ikke er fortrolig, kan du videregive den uden samtykke under udførelse af dit arbejde. Det kan f.eks. være helt generelle oplysninger om, hvor mange børn, der går i klassen, hvilke pædagogiske principper, der bruges i børnehaven, hvilke elever, der danner grupper med hvem eller, at Peter går til gymnastik.

Tavshedspligten gælder ikke i de situationer, hvor du er forpligtet til at videregive en oplysning i henhold til lovgivning f.eks. i forbindelse underretning og udarbejdelse af børnefaglig undersøgelse i Socialforvaltningen og opfølgning på social foranstaltning.

SAMTYKKE

Hvis du som fagperson vurderer, at det er nødvendigt at videregive fortrolige oplysninger om et barn og evt. barnets forældre til andre, skal du forinden indhente et samtykke fra forældrene. Vær opmærksom på at dette ikke gælder i overgrebsagerne.

Hvis du altid har haft en tæt og ligeværdig dialog og et godt samarbejde med forældrene, og dermed har etableret et gensidigt tillidsforhold, vil forældre som regel gerne give samtykke til at der deles oplysninger. Hvis forældrene og evt. barnet eller den unge ikke har mulighed for - eller lyst til - at deltage i et møde, skal du også indhente samtykke til, at du går videre med den konkrete udfordring til ressourcepersoner uden for institutionen eller skolen.

Et samtykke sikrer, at forældrene ved og er indforstået med, hvad der skal foregå på mødet. Samtidig sikrer samtykket, at fagpersoner, og eventuelle ressourcepersoner, på mødet får de bedst mulige betingelser for at drøfte problemerne. Selvom der er givet samtykke, må der kun udveksles fortrolige oplysninger, som er *nødvendige* for jeres fælles indsats for barnet eller den unge.

Hvis forældrene har fælles forældremyndighed, skal begge forældre, som udgangspunkt, give samtykke til udveksling af oplysninger. Samtykke kan også gives af en person, der har fået fuldmagt af forældremyndighedsindehaveren.

Krav til samtykke

- Et samtykke kan være skriftligt eller mundtligt. Ved mundtligt samtykke er der pligt til at notere det ned.
- Forældrene skal oplyses om, at de til enhver tid kan tilbagekalde et samtykke og hvordan de i så fald gør det. For sundhedspersoner gælder dog en tidsbegrænsning på 1 år.
- Et samtykke skal være frivilligt, specifikt og informeret. Frivilligt betyder, at det ikke må være givet under tvang. Specifikt betyder, at det klart og tydeligt skal fremgå, hvad der er givet samtykke til. Informeret betyder, at den, der giver samtykke, skal være klar over, hvad det er der samtykkes til.

Du kan finde Børne- og Ungdomsforvaltningens forældresamtykkeskema på opgaveportalen

.....

UNDTAGELSER HVOR DU KAN UDVEKSELE FORTROLIGE OPLYSNINGER UDEN SAMTYKKE

I langt de fleste tilfælde giver forældrene samtykke til, at du kan tale om dem og barnet eller den unge i tværfagligt regi. Nedenstående knytter sig derfor kun til *få særlige situationer*:

- 1.** Særlige, evt. akutte, situationer, hvor hensynet til barnet betyder, at det er påkrævet, at du udveksler oplysninger om barnet, den unge eller forældrene. Det kan f.eks. være, hvor du er bekymret for, at et barn er udsat for omsorgssvigt, og du som fagperson har pligt til at underrette Socialforvaltningen i forbindelse med en politianmeldelse.
- 2.** Særlig adgang til at udveksle oplysninger i SSD-samarbejdet (se overfor), hvor det ikke er muligt at få et samtykke fra forældrene (servicelovens § 49a).
- 3.** Hvis et barn eller en ung skal på hospitalet, hvor personalet er nødt til at udlevere barnet eller den unges CPR-nr., selvom de ikke har fået samtykke fra forældre.
- 4.** Hvis der ikke foreligger tilslutning fra forældrene til iværksættelse af specialundervisning eller anden specialpædagogisk bistand og skolelederen vurderer at det er absolut påkrævet og derfor træffer beslutning om at indstille barnet eller den unge til visitation til specialtilbud.

I sådanne særlige situationer er det muligt at udveksle fortrolige oplysninger uden samtykke, hvis hensynet til barnet eller den unges situation klart overstiger forældrenes og barnet eller den unges interesse i, at oplysningerne ikke gives videre.

I praksis skal der meget til, før man kan gøre brug af denne undtagelse. Barnet eller den unges vanskeligheder skal være så store, at der er fare for den fysiske og psykiske udvikling. Derfor vil det meget sjældent være relevant at anvende denne undtagelse i det tværfaglige samarbejde.

SÆRLIG ADGANG TIL AT UDVEKSELE FORTROLIGE OPLYSNINGER I DET TVÆRFAGLIGE SSD-SAMARBEJDE

Servicelovens § 49a gør det muligt at udveksle fortrolige oplysninger uden samtykke fra forældrene. Oplysningerne kan udveksles ved ét møde i det tværfaglige SSD-samarbejde (socialforvaltning, skole, sundhedspleje og dagtilbud), hvis det vurderes, at dette er nødvendigt som led i det tidlige eller forebyggende arbejde om børn og unge i vanskeligheder.

Udvekslingen af fortrolige oplysninger må finde sted én gang ved et møde. I særlige tilfælde kan der ske udveksling af oplysninger ved et opfølgende møde. Det kan f.eks. være aktuelt, hvis der sker afgørende nyt i barnet eller den unges situation, som nødvendiggør, at man i det tværfaglige samarbejde drøfter situationen en ekstra gang.

Medarbejdere i det tværfaglige SSD-samarbejde er

medarbejdere fra:

- Skole, herunder fri- og privatskoler
- Skolefritidsordninger (KKFO)
- Sygeplejersker, sundhedsplejersker, læger, tandlæger og tandplejere ansat i den kommunale sundhedstjeneste
- Dagtilbud og fritidshjem, herunder selvejende institutioner
- Myndigheder – f.eks. Socialforvaltningen og Pædagogisk Psykologisk Rådgivning – der løser opgaver inden for området for børn og unge med særlige behov

Du bør således kun vælge at gøre brug af servicelovens § 49a, hvis du på baggrund af en konkret bekymring for et barn eller den unges trivsel og udvikling vurderer, at der kan være behov for støtte, og hvis forældrene ikke ønsker, eller kan forventes, at ville deltage i samarbejdet.

.....

ANONYM DRØFTELSE

Hvis du ikke kan få samtykke af forældrene til ekstern sparring, eller hvis der er helt særlige forhold der taler herfor, har du mulighed for at drøfte udfordringer omkring barnet eller den unge anonymt fx i ressource teamet eller -centret eller med en relevant ressourceperson udenfor jeres tilbud.

For at beskytte barnet eller den unge og forældre skal anonymiteten være reel, også selv om det betyder, at ganske få forhold kan diskuteres. I lokalområder og i institutioner og skoler, hvor de fleste kender hinanden, kan det være svært at sikre barnets eller den unges og forældrenes anonymitet.

Trivselslinealen (KL, 2018)

Redskab til BUFs og SOFs dialog om børn og unge i mistrivsel

Lærere og pædagoger har daglig kontakt med alle børn i kommunen og er derfor ofte de første, der opdager, hvis et barn eller en ung er i mistrivsel. Mistrivsel kan skyldes forskellige forhold, og nogle gange, men langt fra altid, skyldes den forhold, som gør, at Socialforvaltningen kan iværksætte en foranstaltning efter serviceloven. Det kan dog være vanskeligt at vide, hvornår en mistrivselssag er en sag for Socialforvaltningen. Til at afhjælpe den udfordring introduceres trivselslinealen, hvor de spørgsmål som er med til at afgøre det, er sat op på en overskuelig måde.

Trivselslinealen er generelt målrettet børn uden funktionsnedsættelser. Det er derfor vigtigt at forholde sig til om fx et barn med handicap udviser tegn på mistrivsel pga. sin funktionsnedsættelse fremfor sociale forhold i hjemmet.

Trivselslinealen anvendes på to måder:

Når lærere/pædagoger sammen med psykologer/inklusionskoordinatorer skal træffe en beslutning om, hvorvidt Socialforvaltningen skal involveres i en sag om mistrivsel.

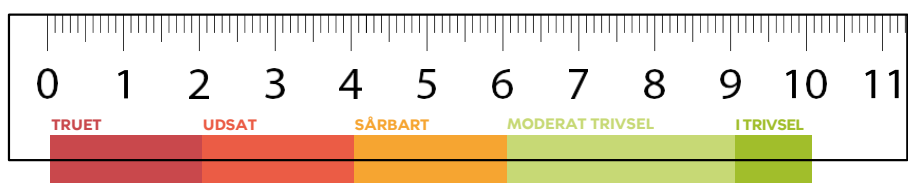
Når lærere/pædagoger/psykologer/inklusionskoordinatorer mødes med Socialforvaltningen, eks. skolesocialrådgiveren for at drøfte en sag om mistrivsel. Her fremsendes skemaet til mødet på forhånd, og anvendes som en systematisk ramme for drøftelsen.

Hvordan hænger trivselslinealen sammen med trivselsværktøjerne i BUF?

Det er vigtigt at understrege at trivselslinealen ikke skal anvendes samtidig med, eller erstatte de værktøjer, der allerede anvendes i daginstitutioner og skoler. Trivselslinealen skal først anvendes, når der via andre værktøjer er konstateret mistrivsel.

I alle københavnske daginstitutioner anvendes trivselsværktøjet TOPI, som er et pædagogisk samtale- og screeningsredskab, der hjælper personalet i daginstitutioner med systematisk at sikre, at ingen børn bliver overset, hvis de ikke trives. Der er krav om, at værktøjet bruges til, 2-3 gange om året, at gennemgå alle børn og vurdere om deres trivsel er grøn (barnet trives godt), gul trivsel (tegn på at barnet ikke trives), rød trivsel (barnet trives ikke). Hvis det konstateres, via en TOPI screening, at et barn er i mistrivsel, anvendes trivselslinealen til at understøtte en beslutning om, hvorvidt mistrivsel kan skyldes forhold, hvor Socialforvaltningen skal kontaktes.

I de københavnske folkeskoler er der stor fokus på trivsel og der findes ressourcecentre på alle folkeskoler, som har til formål at arbejde med inklusion og trivsel. Hvert år måles alle elevers trivsel i den nationale trivselsmåling og BUU har derudover vedtaget en trivselspakke i 2020. Begge disse tiltag har til formål at øge trivslen i folkeskolen. Folkeskolerne har lokal praksis for arbejdet med at identificere at et barn eller en ung er i mistrivsel. I de tilfælde, hvor mistrivsel konstateres anvendes trivselslinealen til at understøtte en beslutning om, hvorvidt mistrivsel kan skyldes forhold, hvor Socialforvaltningen skal kontaktes.



TRUET	UDSAT	SÅRBART	MODERAT TRIVSEL	I TRIVSEL
BARNET/DEN UNGE	BARNET/DEN UNGE	BARNET/DEN UNGE	BARNET/DEN UNGE	BARNET/DEN UNGE
Barnet har været udsat for langvarig betydelig fysisk, psykisk eller social belastning samt være udsat for fysisk overlast fx vold eller seksuelle overgreb. Barnet viser tydelige tegn på at udvikling og trivsel er i fare. Der er tale om vidtrækkende og langvarige vanskeligheder og belastninger.	Barnet kan have været udsat for langvarig betydelig fysisk, psykisk eller social belastning og viser tydelige tegn på at udvikling og trivsel er i fare samt være udsat for fysisk overlast fx vold eller seksuelle overgreb.	Barnet/den unge kan være udsat gentagne tegn på mistroivsel fx bekymrende sundhedstilstand, vanskeligheder i forhold til fysisk/psykisk udvikling og/eller vanskeligheder i forhold til læring og social kontakt.	Barnet er i generelt i trivsel, men kan have behov for støtte i forbindelse med en større men forbigående belastning som påvirker den unge fysisk, psykisk eller socialt. Der kan være behov for støtte i forhold til at være udsat for lette, men længerevarende belastninger eller om kortvarige perioder med udsving i trivslen.	Barnet udvikler sig på en positiv og alderssvarende måde fysisk, psykisk og socialt – med de almindelige udsving i trivslen, der naturligt følger med.
FORÆLDRENE	FORÆLDRENE	FORÆLDRENE	FORÆLDRENE	FORÆLDRENE
Forældrenes omsorg kan være <i>stærkt</i> reduceret grundet fx personlige, psykiske lidelser, sociale, økonomiske og eller netværksmæssige faktorer samt på grund af psykisk, fysisk sygdom, misbrug eller en krise.	Forældrenes omsorg for barnet kan være <i>betydeligt</i> reduceret på grund af f.eks. misbrug, fysisk sygdom, psykiske lidelser, belastende sociale faktorer, aktuelle kriser såsom sygdom eller dødsfald.	Forældrenes omsorg kan være <i>midlertidigt</i> reduceret på grund af psykisk eller fysisk sygdom, misbrug eller en aktuel krise fx sygdom, skilsmisse, arbejdsløshed, dødsfald.	Forældreomsorgen er god. Forældre støtter barnets skole og fritidsliv og samarbejder.	Forældreomsorgen er god. Forældre støtter barnets skole og fritidsliv og samarbejder.
HÅNDBTERING	HÅNDBTERING	HÅNDBTERING	HÅNDBTERING	HÅNDBTERING
Vanskelighederne kræver bistand fra ressourcepersoner uden for almenområdet. Socialforvaltningen skal underrettes.	Vanskelighederne kræver bistand fra ressourcepersoner uden for almenområdet. Socialforvaltningen skal underrettes.	Vanskelighederne kan nødvendiggøre bistand fra ressourcepersoner i almenområdet, fx ressourceteam eller -center, og Socialforvaltningen.	Vanskelighederne kan håndteres i skole og daginstitutionen.	Vanskelighederne kan håndteres i skole og daginstitutionen.