

INSPEKTION AF HANDICAP- TILGÆNGELIGHED VED FOL- KETINGSVALGET 5. JUNI 2019



INDHOLDSFORTEGNELSE

1. INDLEDNING	5
2. KONKLUSION OG SAMMENFATNING	6
3. KONSEKVENSER	9
4. FORSLAG, HENSTILLINGER OG ANBEFALINGER	11
5. UDDYBNING, BISTAND MV.	13
6. OBSERVATIONER	15
RÅDHUSHALLEN	15
SKOLEN PÅ ISLANDS BRYGGE:	18
NØRRE FÆLLED SKOLE:	21
7. METODE	26
BORGERRÅDGIVERENS INSPEKTIONSVIRKSOMHED	26
FORLØB OG INDHOLD (METODE)	27
8. VURDERINGSGRUNDLAGET	28
DET JURIDISKE GRUNDLAG	28
DOKUMENTATIONSGRUNDLAGET (DATA)	30
BILAG	32
BORGERRÅDGIVERENS KRITIKSKALA	32
KULTUR- OG FRITIDSFORVALTNINGENS BREV AF 9. MAJ 2019 MED REDEGØRELSE FOR DE IVÆRKSATTE INITIATIVER MED FOKUS PÅ HANDICAP TILGÆNDELIGHED PÅ VALGSTEDERNE	33

I. INDLEDNING

Denne rapport indeholder Borgerrådgiverens endelige vurderinger og bedømmelser i anledning af Borgerrådgiverens inspektion af handicaptilgængelighed ved folketingsvalget den 5. juni 2019.

Tilgængelighed berører en større gruppe end det måske almindeligvis umiddelbart antages.¹ Det er langt fra alle med funktionsnedsættelser, der har behov for kompenserende foranstaltninger for at kunne stemme, men omvendt er problemstillingen både bredere og mere omfattende end blot fysisk tilgængelighed til et valglokale (for eksempel kan også synshandicap fordre passende hjælpeforanstaltninger). Opmærksomhed og viden er derfor centrale redskaber, og Borgerrådgiverens forrige inspektion vedrørende samme tema viste, at disse er til stede og har stor værdi. Borgerrådgiveren gentog inspektionen ved dette valg, men dog med en endnu mere dialogbaseret tilgang henset til de tidligere fine resultater.

Inspektionen er et led i Borgerrådgiverens undersøgelser iværksat af egen drift, der fastlægges efter drøftelse med Borgerrådgiverudvalget. Planen og bemærkninger dertil kan findes på Borgerrådgiverens hjemmeside.

Valg til folketinget reguleres primært af folketingsvalgloven og retsforskrifter, der omhandler bl.a. valgret og valgbarhed, procedurer for afstemningens praktiske gennemførelse, principper for mandatfordeling mv.

Borgerrådgiveren har været i dialog med Valgsekretariatet forud for valghandlingens afvikling. Valgsekretariatet har efter det oplyste tillige været i dialog med en række relevante aktører, herunder Københavns Kommunes Handicapråd.

Borgerrådgiveren september 2019



Johan Busse
Borgerrådgiver

¹ God Adgang oplyser på deres hjemmeside, at i omegnen af 15 % af alle danskere er berørt af en form for funktionsnedsættelse. <http://www.godadgang.dk/>

2. KONKLUSION OG SAMMENFATNING

Inspektionen og dialogen forud for selve folketingsvalget illustrerede, at der fra forvaltningens side er stor opmærksomhed i forhold til at sikre, at alle stemmeberettigede borgere skal have mulighed for at deltage i valghandlingen. Allerede i forbindelse med forrige folketingsvalg og inspektionen af dette var der dialog om og opmærksomhed på inklusion. Borgerrådgiveren og Valgsekretariatet i Kultur – og Fritidsforvaltningen har været i løbende kontakt siden da, og Borgerrådgiveren har her erfaret, hvordan Valgsekretariatet har en bred dialog med en omfattende kreds af relevante aktører i forhold til inklusion. Dette arbejde viste sig på selve valgdagen ved, at Borgerrådgiveren generelt fandt forholdene gode, og at der var en stor opmærksomhed på inklusion i bred forstand.

Som jeg skrev i forbindelse med min forrige inspektion af tilgængelighed ved valghandlingen, så er valgdagen en festdag for demokratiet, og også derfor er det af betydning, at alle borgere oplever at være så inkluderet i valghandlingen, som det overhovedet er muligt.

På baggrund af inspektionen og processen frem til selve valgdagen er det min vurdering, at Kultur- og Fritidsforvaltningens Valgsekretariat både i forberedelsesfasen og på selve valgdagen har sikret et så højt niveau af inklusion, som det realistisk kan forventes henset til den samlede opgaves omfang og kompleksitet. Det Centrale Handicapråd udgav i 2018 pjecen ”Valg for alle”, og her er målsætningen beskrevet således:²

”Der er en særlig stemning over at stå i valglokalet på afstemningsdagen og se opslagene og hilse på naboen. Hvis mennesker med handicap skal have adgang til en tilsvarende oplevelse, gælder det om at finde barriererne, og fjerne dem eller kompensere for dem.

Reglerne om valg/folkeafstemning rummer gode muligheder for at sikre, at mennesker med handicap får mulighed for at sætte krydset. Man kan for eksempel brevstemme i eget hjem eller stemme på valgdagen i bilen. Men der er først tale om reel ligebehandling, når man som ansvarlig for valghandlingen har forsøgt at undgå barrierer og aktivt kompenserer for barriererne, når de ikke kan undgås.

Som bonus er tilgængelighed ikke kun til glæde for mennesker med handicap. Når man tager hensyn til mennesker med handicap, tager man samtidig hensyn til andre store grupper i kommunen, som for eksempel ældre personer, folk med et andet modersmål end dansk og forældre med barnevogne.”

Det tilstræbes med andre ord, at flest muligt skal have mulighed for at stemme i et valglokale på selve dagen. Endvidere skal de, der af forskellige årsager ikke kan (eller ønsker) dette, have muligheder for at stemme på en måde, der på inkluderende vis kompenserer for eventuelle funktionsnedsættelser. Jeg har derfor i det følgende både beskrevet mine observationer på selve valgdagen og de tiltag, der er gjort forud for valgdagen, for at understøtte inklusion. Jeg har i den forbindelse også haft fokus på de tiltag, der er gjort for at sikre, at inklusion ikke blot omfatter vælgere, men også de frivillige hjælpere, der deltager i den praktiske afvikling af valghandlingen. Dette har tillige influeret på mit valg af valgsteder, der er inspiceret på dagen. Det er min vurdering, at denne indsats er lykkedes godt, og at der er værdifuld inspiration at hente til afvikling af fremtidige valghandlinger.

² ”Valg for alle - En guide om handicaptilgængelighed til valg og folkeafstemninger” Det Centrale Handicapråd 2018.
<https://dch.dk/sites/dch.dk/files/media/document/Valg%20for%20alle%20Det%20Centrale%20Handicap%C3%A5d.pdf>

Det er som nævnt ikke alle, der kan (eller ønsker) at stemme på selve valgdagen. Nogen er bundet til deres hjem, mens andre er optaget af andre ting, eller blot ønsker at afgive deres stemme på forhånd. Det er et alment tilbud at brevstemme, og for personer med handicap, der indebærer at de – uanset tilgængelighed og kompenserende tiltag – ikke har mulighed for at afgive deres stemme på et almindeligt valgsted, kan det være den eneste mulighed for at stemme. Jeg har derfor også inkluderet en beskrivelse af mulighederne for at brevstemme og har her fokuseret på mulighederne for at brevstemme i eget hjem, idet det efter det oplyste er det primære alternativ for den berørte gruppe af borgere.³

I den målsætning, der sætter den overordnede ramme for kommunens handicappolitik 2018-2022, er det beskrevet, hvordan "København skal være en by, hvor alle har mulighed for at deltage i samfundslivet og leve det liv, de ønsker" samt videre, at "Det gælder for alle borgere med fysiske og psykiske handicap og borgere, der i en afgrænset periode har et handicap." Inklusionen omfatter ikke blot kommunens tilbud til borgere, men også at borgere skal have lige muligheder for at bidrage, jf. "Vi skal alle blive bedre til at indtænke den mangfoldighed og ressource, som borgere med handicap udgør, for at alle kan drage nytte heraf."⁴

Det er samlet set min vurdering, at folketingsvalget 5. juni 2019 både forud for og på selve valgdagen er tilrettelagt og afviklet på en måde, der forsøger at inkludere og inddrage alle kommunens stemmeberettigede borgere så godt, som det er realistisk muligt inden for de rammer, der nu engang er. Jeg har i den forbindelse lagt vægt på, at valgets forberedelse og afvikling ud fra mine observationer var i god overensstemmelse med de principper og målsætninger, der følger af udgivelsen "Valg for alle". Vælgere med tilgængelighedsudfordringer i Københavns Kommune har efter min vurdering haft adgang til et bredt udbud af muligheder, både for at stemme på selve valgdagen og på anden vis (herunder også ved at deltage som frivillige valgtilforordnede), og at gøre det på måder, der afviger relativt lidt fra andre borgeres muligheder. Derfor har ikke fundet grundlag for at fremsætte kritik og anbefalinger efter inspektionen, og de beskedne bidrag jeg har haft er således formidlet i den forudgående proces og er proaktivt virkeliggjort af Valgsekretariatet forud for og på selve valgdagen.

³ Stemmeafgivelse forud for valgdagen, der også betegnes "brevstemme", er en mulighed som et stort antal københavnske vælgere benytter sig af. Efter det oplyste blev der således afgivet cirka 41.000 brevstemmer ved forrige folketingsvalg, og i forbindelse med folketingsvalget 2019 benyttede cirka 39.000 vælgere sig af denne mulighed. Trods navnet fordrer det imidlertid i udgangspunktet fremmøde på eksempelvis borgerserviceenhed eller bibliotek (ofte samlokaliseret) at brevstemme (idet navnet synes at referere til at stemmeseddel kuverteres og fremsendes til den statslige valgmyndighed som brev). Supplerende inklusion og tilgængelighed sikres via det, der betegnes "Brevstemme i eget hjem", hvor borgere kan anmode om, at en kommunal valgmedarbejder i samarbejde med en tilforordnet (udpeget af partierne) kommer forbi borgerens eget hjem og gennemfører valghandlingen der. Borgere kan ansøge om at brevstemme ved enten at benytte et ansøgningsskema eller ved blot at ringe til Center for Brevstemmer under Folkeregistret. Stemmeafgivningen sker forud for selve valgdagen. De afgivne stemmer håndteres derefter på tilsvarende vis som brevstemmer afgivet på et bibliotek eller borgerserviceenhed. Information til borgere på kommunens hjemmeside: <https://www.kk.dk/artikel/saadan-brevstemmer-du-til-folketingsvalget>

⁴ https://www.kk.dk/sites/default/files/uploaded-files/koebenhavns_kommunes_handicappolitik_2018-2022.pdf

3. KONSEKVENSER

Det niveau af rettidig omhu, målrettede forberedelser og kompenserende tilgængelighedstiltag, som jeg har observeret både forud for og på selve valgdagen, har efter min umiddelbare vurdering betydet, at kommunens stemmeberettigede borgere har haft gode muligheder for at deltage i valghandlingen.

Ydermere er det min vurdering, at den høje grad af inklusion, som kommunen er lykkedes med, kan bidrage til, at borgere med tilgængelighedsudfordringer også i bredere forstand oplever at blive inkluderet.

Dermed har tiltagene sandsynligvis både en umiddelbar effekt i forhold til selve valghandlingen og en mulig afledt effekt af mere langsigtet karakter, hvor kommunens "image" som inkluderende og imødekommende over for alle sine borgere understøttes. Dertil kommer at indsatsen efter min umiddelbare vurdering også synes at ligge fint i tråd med kommunens handicappolitik og dermed understøtter denne.

Det er i sagens natur noget nær umuligt at sikre fuld tilgængelighed, når valgstederne er placeret på eksempelvis skoler og lignende lokaliteter, der pladsmæssigt giver mulighed for at fungere som ramme for valghandlinger. Folkeskolerne i kommunen er af forskellig alder og afspejler dermed også forskellige tiders tilgang til tilgængelighed og inklusion. Derfor har jeg også inspiceret både kommunens rådhus og valghandlingen der, samt valgsteder placeret på en moderne og en noget ældre folkeskole, for på den måde at illustrere forskellige tilgange afhængig af de konkrete rammer, der er til rådighed. Det er nemlig min iagttagelse, at man på forskellig vis har formået at finde rimelige kompromisser, men det ændrer ikke ved, at tilgængeligheden og dermed graden af inklusion er bedre i en moderne bygning opført på et tidspunkt, hvor krav til tilgængelighed var mere markante end tidligere.

Samlet set er det min opfattelse, at det store arbejde, der er lagt i at sikre tilgængeligheden, har haft væsentlige positive konsekvenser på såvel selve valgdagen som på længere sigt.

4. FORSLAG, HENSTILLINGER OG ANBEFALINGER

På baggrund af mine iagttagelser på dagen og i processen forud derfor har jeg ikke fundet det relevant at fremsætte anbefalinger med videre.

I det omfang jeg og mine medarbejdere har haft konkrete forslag og anbefalinger vedrørende tilgængelighed er disse drøftet i dialog med Valgsekretariatet, og det er min oplevelse, at sådanne input er modtaget i den ånd, som de er fremsat, det vil sige som en del af en konstruktiv dialog.

Dertil kommer, at Valgsekretariatet i perioden siden forrige folketingsvalg (i 2015) har haft en sådan opmærksomhed på problemstillinger relateret til inklusion ved valg, at det savner mening at fremsætte forslag og anbefalinger ud over de få forslag, som Borgerrådgiveren har leveret i den løbende dialog med Valgsekretariatet i perioden frem mod folketingsvalget i 2019.

5. UDDYBNING, BISTAND MV.

Borgerrådgiveren uddyber gerne undersøgelsen samt vurderinger mv. på et møde, såfremt det ønskes. Forvaltningen bedes i givet fald kontakte Paul C. Vang pr. mail borgerraadgiveren@kk.dk eller telefon 33 66 14 00 for nærmere aftale.

Borgerrådgiveren hjælper også meget gerne til med intern opfølgning på sagen, herunder i form af undervisning, vejledning om reglernes anvendelse i praksis mv. Forvaltningen bedes i givet fald kontakte samme medarbejder for nærmere aftale.

6. OBSERVATIONER

Inspektionen er, som beskrevet tidligere i rapporten, gennemført i to faser; en forud for valg-handlingen og en på selve valgdagen. Denne struktur er valgt med henblik på at forebygge og løse potentielle udfordringer af tilgængelighedsmæssig karakter frem for efterfølgende at konstatere og eventuelt kritisere disse. Som omtalt tidligere har Borgerrådgiveren og Valgsekretariatet været i dialog forud for selve folketingsvalget, og denne dialog er gået begge veje i den forstand, at Valgsekretariatet i perioden siden sidste valg har opdyrket området og har etableret kontakt til en række relevante aktører, der har forsynet kommunen med ny viden og indsigt på tilgængelighedsområdet. Valgsekretariatet har løbende videreformidlet denne information til blandt andet Borgerrådgiveren, og dette øgede vidensniveau har dermed også haft positiv afsmittning på andre tilgængelighedsproblemstillinger, hvor det har haft relevans.

I den her følgende gennemgang er strukturen den, at der først redegøres for observationer fra valgsteder på selve valgdagen, og at der herefter gives en kort gennemgang af de væsentligste punkter i den forudgående dialogproces. Denne struktur er valgt for at fastholde fokus på den konkrete inspektion og observationerne derfra, og den efterfølgende gennemgang af Valgsekretariatets forberedelse og dialogen i den sammenhæng fungerer dermed som baggrund og forståelsesramme for selve inspektionen. Samtidig illustreres effekten af grundig og rettidig forberedelse, idet det som anført i rapporten synes at være en væsentlig faktor i forhold til det observerede tilgængelighedsniveau.

Observationer på valgdagen

Inspektionen inddrog 3 konkrete lokaliteter, nemlig Københavns Rådhus, Skolen på Islands Brygge og Nørre Fælled Skole.

Rådhushallen

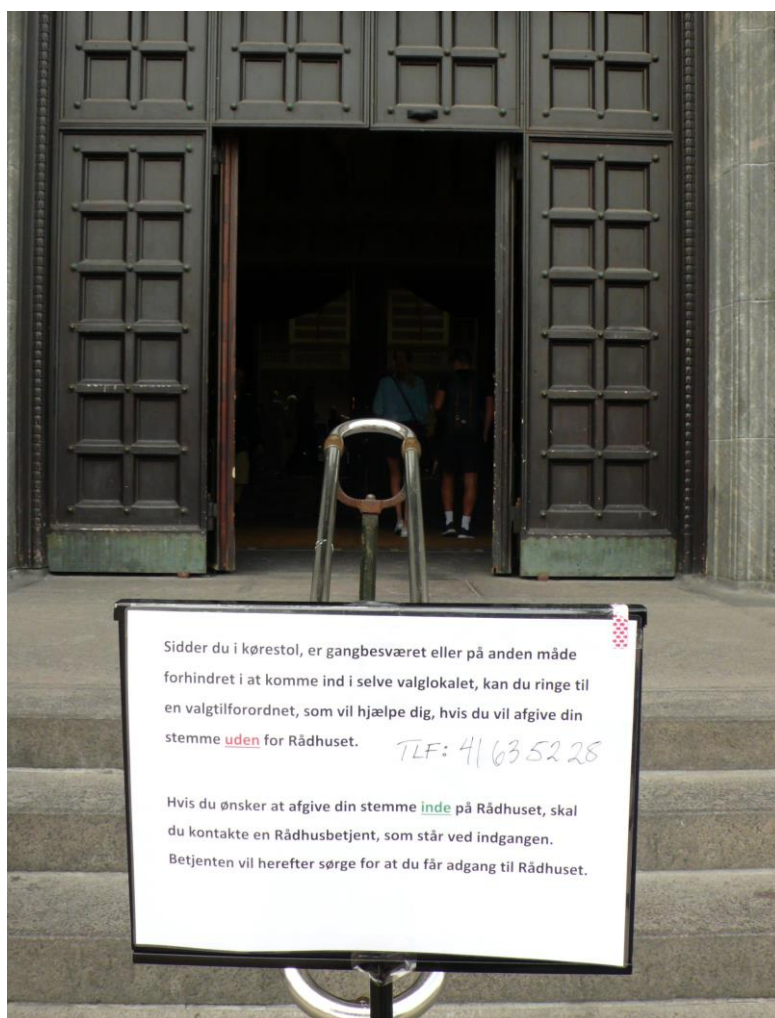
Når lederen af valgstedet i Rådhushallen på Københavns Rådhus ringer med klokken, markerer det, at nu er valghandlingen startet. Åbningen dækkes af medierne, og vælgerne står i kø allerede inden valget er åbnet. Denne mangeårige tradition med valghandlinger i Rådhushallen har væsentlig signalværdi uanset de tilgængelighedsmæssige udfordringer, som dette indebærer.



Københavns Rådhus er opført i perioden 1892 til 1905, og på daværende tidspunkt var handicap-tilgængelighed ikke i samme grad i fokus, som det er i dag. Der er trapper op til Rådhusets dør, og også inden for er der trapper, der gør det umuligt for de, der har behov for niveaufri adgang (eksempelvis kørestolsbrugere) at færdes frit.

På Københavns Rådhus er dette håndteret ved at åbne den såkaldte "Duedør" ud for H. C. Andersen-statuen på Rådhuspladsen. Her er der en elevator, som giver adgang til Rådhushallen. Adressen er H. C. Andersens Boulevard 21A.

Uden for døren til valglokalet er placeret et skilt, der informerer om muligheden for at afgive sin stemme uden for Rådhuset. Det oplyses, at der er en medarbejder til rådighed, der kan kontaktes, ligesom et telefonnummer til denne kontakt oplyses. Ved indgangen stod en rådhusbetjent til rådighed for vejledning.



Inde i selve Rådhushallen er der god plads til stemmebokse med videre, og her er der også en særlig boks, der er indrettet med tilgængelighed for øje. Denne har eksempelvis mere plads, hæve-sænke bord, skærmoplæser og forstørrelse (målrettet mennesker med synshandicap) og er i det hele taget indrettet med hjælpemidler, dimensioner og øvrige ting, som følger af anbefalingerne til bokse indrettet med tilgængelighed for øje. Forholdene her lever således op til gældende standarder og anbefalinger. Ydermere understregede dialogen med de ansvarlige på stedet, at der fra medarbejdernes side er stor opmærksomhed på tilgængelighed, og at relevant indsigt er bredt implementeret blandt de frivillige borgere og kommunale medarbejdere, der varetager den praktiske afvikling af valgbehandlingen og guider vælgerne på dagen.



Rådhuset er også valgsted for de borgere, der er folkeregistreret i Københavns Kommune uden fast adresse (det der ofte betegnes "hjemløse"). Disse borgere kan stemme på Rådhuset, og Københavns Folkeregister har medarbejdere på stedet, der sørger for at hjælpe borgerne og sikre, at de har mulighed for at afgive deres stemme på korrekt vis.



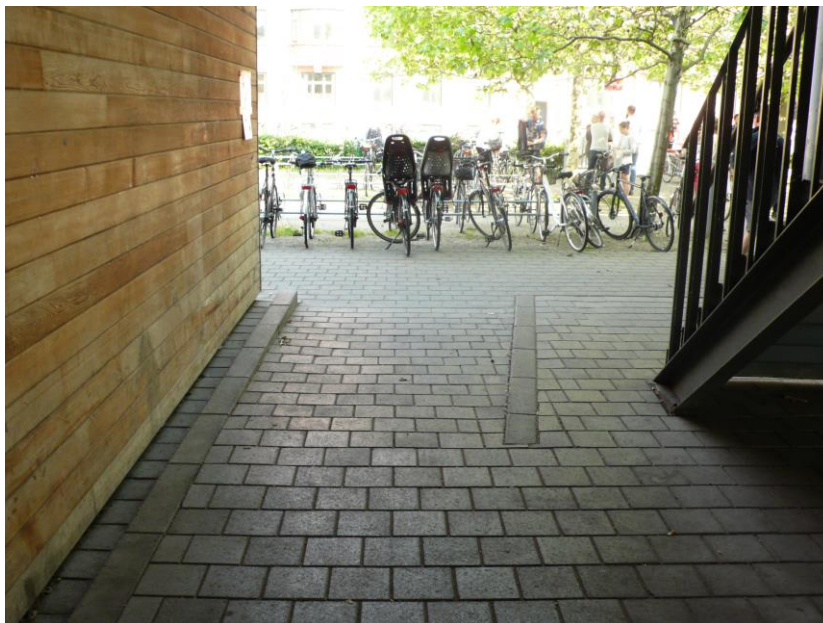
Borgerrådgiveren er af forvaltningen oplyst om, at Rådhuset er blevet inspiceret som valgsted af mærkningsordningen God Adgang, idet God Adgang har udarbejdet en rapport for 9 valgsteder (1 i hver valgkreds), hvor der er opsat samtlige lovpligtige hjælpemidler.⁵

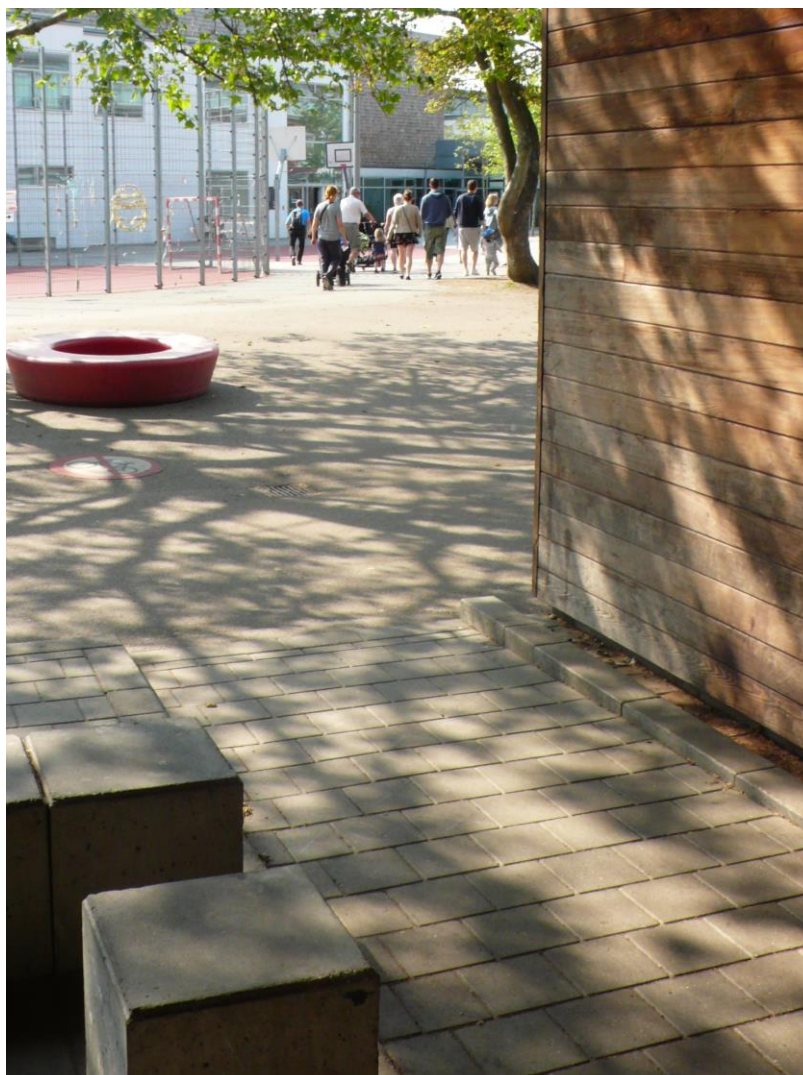
⁵ Disse omfatter CCTV og hæve-/sænkebord udover lup, LED-lampe og sort filtpen, hvoraf de sidstnævnte efter det oplyste forefindes på alle valgsteder. God Adgangs vurdering af valgstederne ligger på foreningens hjemmeside <http://www.godadgang.dk/dk/steder/oversted.asp?id=14686>

Skolen på Islands Brygge:

Skolen på Islands Brygge består af flere afdelinger. Den afdeling, der udgør rammen om valghandlingen, er en nyere bygning, der stod færdig i 2010, og som dermed er udformet med iagttagelse af de tilgængelighedskrav, der var gældende på dette tidspunkt.

Det betyder, at der er niveaufri adgang fra gaden til valglokalet.





Også inde i selve valglokalet giver de bygningsmæssige rammer gode muligheder for et højt tilgængelighedsniveau. Konkret er de "almindelige" stemmebokse suppleret med en tilgængelighedsegnet boks, hvor der dels er særlige hjælpemidler til rådighed og dels fysisk er bedre plads, således at også borgere i kørestol, med førerhund eller med andre tilgængelighedsbaserede behov for mere plads, kan komme til at stemme i en stemmeboks i selve valglokalet.



Som det generelt er fremgangsmåden ved Borgerrådgiverens inspektioner blev der taget kontakt til kommunens medarbejdere på stedet, og også her illustrerede dialogen, at der på valgstederne er fin forståelse for og opmærksomhed på det vigtige i, at valghandlingen er inkluderende. Den tilgang, medarbejdere på valgstedet havde, viste, at der var stor indsigt i, at tilgængelighed må forstås i bredere forstand end blot adgang for eksempelvis borgere i kørestole. Årsagerne til at borgere kan have behov for kompenserende foranstaltninger kan være mangeartede, og dermed fordres der også en bred vifte af tiltag for at sikre tilgængelighed for flest mulige. Det blev oplyst, at der kun var få borgere, der efterspurgte de særligt tilgængelige forhold. Under den relativt kortvarige inspektion konstateredes det dog, at tilgængeligheden muligvis har afledte positive effekter, idet flere ældre borgere med såkaldt rollator selvhjulpent kunne komme ind i valglokalet og afgive deres stemme. Gruppen af borgere, der har glæde af inkluderende tiltag, er med andre ord bred.

Det kan i øvrigt nævnes, at flere af de frivillige på stedet kom fra Hverdagsaktivisterne, og at dette efter det oplyste var kommet i stand som led i den dialogproces, som Valgsekretariatet har haft med relevante aktører frem mod selve valgdagen.⁶

⁶ Hverdagsaktivisterne bidrager med frivillige i forskellige sammenhænge, herunder en IT-café på Københavns Hovedbibliotek, og fik i øvrigt Københavns Kommunes Handicapråds pris i 2018. <https://www.vennerafcaptum.com/frivillige> samt <https://handicapraad.kk.dk/nyheder/aarets-handicappris-gaar-til-hverdagsaktivisterne> Hverdagsaktivisterne leverede også bistand til valgstedet placeret i Sundby Idrætspark.

Nørre Fælled Skole:

Nørre Fælled Skole repræsenterer en af kommunens lidt ældre skoler, idet hovedbygningerne er opført i 1932, og der er kommet tilbygninger til i 1998. Skolens gymnastiksal ligger som en del af hovedbygningen og er dermed også fra 1932. Bygningerne rummer væsentlige arkitektoniske kvaliteter, men byder på grund af bygningernes alder også på udfordringer, der ikke ses tilsvarende i nybyggeri. Skolen har efter det oplyste ikke været ombygget i et sådant omfang, at den også skulle gøres handicaptilgængelig på nutidens niveau.⁷ Der er trapper fra skolegårdens niveau ned til gymnastiksalens ditto, og det er ikke muligt at kompensere med ramper eller lignende grundet de konkrete fysiske forhold.⁸

Valghandlingen er henlagt til skolens gymnastiksal, og der er derfor behov for kompenserende tiltag, idet det ikke er muligt at etablere en stemmeboks med niveaufri tilgængelighed i selve valglokalet. Konkret er dette håndteret ved at etablere en stemmeboks i en pavillon uden for indgangen til valglokalet.



Ved siden af pavillonen står et antal medarbejdere (under inspektionen 2 til 3, men det varierer angiveligt i takt med travlheden på stedet, således at der er flere, når der er særligt travlt), der fungerer som guider for vælgerne, og både svarer på spørgsmål af mere generel karakter, viser vej til valglokalet (idet man skal ned af en trappe og gennem en gang for at komme frem til gymnastiksalen) og håndterer pavillonen, hvor borgere, der ikke kan færdes på trapper, har behov for at afgive deres stemme. Medarbejderne i skolegården kan også tilkalde valghandlingens leder, hvis der opstår spørgsmål eller i øvrigt er behov.

⁷ Mere omfattende ombygninger af en bygning kan generelt set betyde, at der også stilles krav om etablering af bedre tilgængelighed.

⁸ Konkret er skolens hovedbygning i forløbet fra skolegård til gymnastiksal niveaudelt på en måde, der ikke kan kompenseres uden at foretage væsentlige og indgribende ændringer.

Borgerrådsgiverens medarbejdere præsenterede sig ved inspektionen for medarbejderne på stedet.⁹ Disse kontaktede valghandlingens leder, der deltog i inspektionen, og orienterede om håndteringen af tilgængelighedsmæssige udfordringer på stedet. Det blev tillige oplyst, at der var frivillige valgmedarbejdere med fra LAVUK,¹⁰ ligesom det var tilfældet på valgstedet placeret i Østerbrohuset.¹¹

Borgerrådsgiverens medarbejdere kunne konstatere, at dialogen mellem de frivillige valgmedarbejdere og vælgerne i praksis løste de problemer, der opstod, så godt som muligt på baggrund af de eksisterende rammer. En borger havde således sin hund med, som ikke måtte medbringes i valglokalet.¹² Dette blev løst ved, at den frivillige valgmedarbejder tog sig af hunden, mens borger afgav sin stemme.



Processen forud for valgdagen:

Inspektionen af tilgængelighed i forbindelse med valghandlingen var en del af planen for Borgerrådsgiverens undersøgelser af egen drift for 2018, idet der på daværende tidspunkt var forløbet så lang tid siden folketingsvalget i 2015, at det næstkommende folketingsvalg lå inden for en kortere tidshorizont, idet det senest ville finde sted i juni 2019.

På baggrund af erfaringerne fra inspektion med tilsvarende tema i 2015 tog Borgerrådsgiveren og Valgsekretariatet kontakt i 2018 og var i dialog om relevante temaer for inspektionen frem til

⁹ Valgsekretariatet var på forhånd orienteret om såvel inspektionen som om de forventede inspektionslokaliteter.

¹⁰ LAVUK udgøres af 5 selvejende og selvstændige tilbud, målrettet fysisk og psykisk udviklingshæmmede mennesker. <https://lavuk.org/>

¹¹ Østerbrohuset blev ikke besøgt af Borgerrådsgiveren under denne inspektion, men er tidligere blevet inspiceret i forhold til handicaptilgængelighed. Rapporten findes her <https://www.kk.dk/sites/default/files/Endelig%20rapport%20handicaptilg%C3%A6ngelighed%2C%20%C3%98sterbrohuset.pdf>.

¹² Borger havde ikke tilgængelighedsudfordringer, og der var ikke tale om for eksempel en førerhund eller lignende.

selve valgdagen. Inspektionen af tilgængelighed ved folketingsvalget i 2015 og dialogprocessen før og efter valgdagen havde efter det oplyste allerede skabt øget opmærksomhed på tilgængelighedsproblemstillinger, og det fremgik af dialogen, at Valgsekretariatet havde fortsat processen med dialog med relevante aktører med relevant input vedrørende tilgængelighedsproblemstillinger. Dialogen inddrog selvfølgelig kommunens Handicapråd og derved også de organisationer, som medlemmerne på forskellig vis repræsenterer der, men derudover var Valgsekretariatet efter det oplyste også i kontakt med en række andre aktører med relevant viden om forskellige tilgængelighedsproblemstillinger.

Det er Borgerrådgiverens vurdering, at denne forudgående proces har været en central årsag til, at der på selve valgdagen ikke blev observeret tilgængelighedsproblemer, som kunne være håndteret og løst bedre, end det konkret var tilfældet. Dialogen med medarbejderne på valgstederne viste, at de besad et højt vidensniveau på området, og at de på den baggrund virkede løsningsparate og velforberedte. Det fremgik i den forbindelse, at medarbejderne har modtaget en del information om, hvordan de kunne understøtte tilgængelighed på selve valgdagen, både skriftligt og via informationsmøder og lignende. Som omtalt tidligere har Borgerrådgiveren i et vist omfang været informeret derom under processen.

Borgerrådgiveren er som omtalt tidligere også informeret om det samarbejde, der har været mellem Valgsekretariatet og forskellige organisationer og andre på området. Der har således efter det oplyste været et samarbejde med God Adgang, der er en forening, som arbejder med tilgængelighed.¹³ På den baggrund har der været foretaget en vurdering af valgstedernes tilgængelighed samt af behovet for eventuelle kompenserende tiltag de forskellige steder.

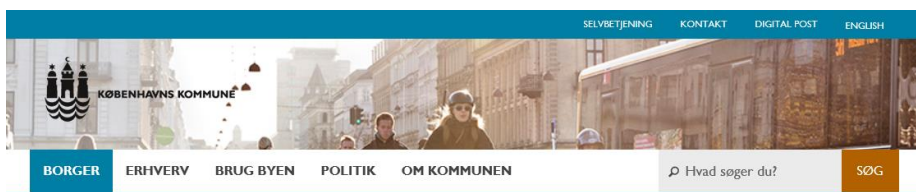
Valgsekretariatet har også haft et samarbejde med Handicaprådet i Københavns Kommune, og den 24. april 2019 afholdte Handicaprådet og Danske Handicaporganisationer et valgmøde, hvor borgerne kunne møde folketingskandidater fra de 9 største partier, der stillede op til folketingsvalget. Arrangementet bestod i en fremlæggelse af de respektive kandidaters handicappolitik, spørgsmål fra de fremmødte samt debat mellem kandidaterne.¹⁴

På kommunens hjemmeside¹⁵ var der fra forsiden direkte adgang til samlet information om folketingsvalget, og linket fremtrådte fremhævet og klart:

¹³ God Adgang blev stiftet af VisitDenmark, HORESTA (Hotel-, Restaurant- og Turisterhvervet) og Danske Handicaporganisationer (DH). Foreningens formål er at drive og udvikle Mærkeordning God Adgang, der omhandler tilgængelighed.

¹⁴ <https://handicapraad.kk.dk/nyheder/valgmoede-paa-raadhuset>

¹⁵ Kommunens hjemmeside er i dag teknisk omlagt, så den understøtter skærmlæsning og andre tilgængeligheds løsninger.



FOLKETINGSVALG
Der er folketingsvalg onsdag den 5. juni 2019.

Læs om brevstemmer, valgsteder m.m.



Borgerservice

Pas | Vielse | Flytning og adresse | Kørekort | Gæld til kommunen | Bestil tid i Borgerservice
[Se flere](#)



Pasning og skole

Vuggestue og dagpleje | Børnehave | Skole og fritidsinstitution | Klub | Private pasningstilbud |
[Se flere](#)



Uddannelse

Erhvervsuddannelser | Studerende | Danskuddannelse | Uddannelseslegater | Daghøjskoler |
[Se flere](#)

Et klik her førte til relevant information og svar på spørgsmål vedrørende folketingsvalget, herunder også vedrørende tilgængelighed:

BORGER ERHVERV BRUG BYEN **POLITIK** OM KOMMUNEN

Hvad søger du? SØG

POLITIK

FOLKETINGSVALG
Der er folketingsvalg onsdag den 5. juni 2019

Sådan brevstemmer du
I Københavns Kommune kan du brevstemme til forskellige steder.

Find dit valgsted
I Københavns Kommune er der 53 valgsteder. Du skal stemme på det valgsted, der står på dit valgkort.

For vælgere med handicap
Vælgere med et handicap eller nedsat førlighed kan søge om at brevstemme i eget hjem eller om at stemme på andet valgsted.

Meld dig som valgtilforordnet
Alle valgsteder er nu fuldt bemandet, og der er derfor lukket for tilmeldinger til dette valg.

Valgret til folketingsvalget
Hvem kan stemme til folketingsvalget 5. juni.

Presse
Find kontaktoplysninger for pressen og valgstatistik.

Regler for valgplakater
Læs om krav til valgplakater og reglerne for opsætning og nedtagning af valgplakater i forbindelse med valgkamp.

Partistøtte og erklæringer om tilskud
Partiernes ansøgning om offentlige tilskud og erklæringer om private og anonyme tilskud.

Partier og kandidater til Folketingsvalget
Se hvilke partier og kandidater, der opstiller til folketingsvalget 5. juni 2019.

Udlandsdanskernes valgret til Folketingsvalget
Hvis man tager ophold i udlandet og bliver registreret som udrejst i CPR, skal man søge om optagelse på valglisten for at stemme.

Særligt for vælgere med funktionsnedsættelser var der adgang til information om blandt andet

- Processen i forbindelse med at vælgere kunne søge om at brevstemme i eget hjem eller om at stemme på andet valgsted.
- Hjælpemidler, herunder information om hvilke valgsteder, hvor der var
 - valgbokse med hæve-sænkeborde
 - hvor det var muligt at brevstemme via CCTV¹⁶

¹⁶ Closed Circuit Television. Borgerrådgiveren er i øvrigt oplyst om, at det på samtlige 10 brevstemmesteder var muligt at benytte lup, LED-lampe og sort filtpen. Ved brevstemmeafgivningen i Borgerservice Indre By var der desuden opsat CCTV og hæve-/sænkebord i handicapstemmebok-

- hvordan det var muligt at stemme ved at bruge eksempelvis lup og sort filtpen (for personer med nedsat syn).
- Proceduren ved afgivelse af brevstemme i eget hjem, hvor en kommunal medarbejder i samarbejde med en tilforordnet (udpeget af partierne) kom ud og gennemførte valg-handling i borgerens eget hjem med iagttagelse af de særlige krav, der gælder i den forbindelse.
- Hvordan der kunne søges om at stemme på andet valgsted end det, en vælger i udgangspunktet er tilknyttet, samt materiale til ansøgning om skift af valgsted.
- Hvordan der på valgsteder med utilstrækkelig tilgængelighed (eksempelvis fordi det ikke er muligt at etablere niveaufri adgang) var opstillet pavilloner uden for selve valglokalet med henblik på, at vælgere havde mulighed for at afgive deres stemme på selve valgdagen og på selve valgstedet, ved at valgsekretærer og valgtilforordnede lod stemmeafgivningen ske uden for selve valglokalet (eventuelt i vælgerens egen bil eller lignende, hvis det er mest hensigtsmæssigt). Det var tillige beskrevet, hvordan krav til stemmeafgivelsens fortrolighed kan iagttages i den forbindelse.
- Endelig indeholder hjemmesiden materiale til brug for ansøgninger jf. ovenstående punkter samt angivelse af hvilke faciliteter, der er til rådighed på de konkrete valgsteder. Det drejer sig for vælgere med handicap om følgende:
 - Skema til ansøgning om at brevstemme i hjemmet og telefonnummer, så vælgere kan indgive ansøgning telefonisk i stedet for via ansøgningsskemaet
 - Skema til ansøgning om overførsel til et andet afstemningssted på valgdagen
 - Oversigt over valgsteder med handicaptilgængelighed ved folketingsvalget

En væsentlig del af Valgsekretariatets informationsindsats har (som det er indikeret i forbindelse med de konkrete observationer) bestået i intern information til såvel Valgsekretariatets "egne" medarbejdere og frivillige valgtilforordnede på valgstederne som til andre enheder i den kommunale forvaltning, der har særlige berøringsflader med målgrupperne.

I forhold til gruppen af ældre borgere, hvor der kan være en højere forekomst af personer uden mulighed for at stemme på et almindeligt valgsted, har Sundheds- og Omsorgsforvaltningen således været en vigtig samarbejdspartner, idet det er her, man har den primære kontakt til borgere over 65 år. Det er således de kommunale medarbejdere, som borgerne øvrigt har kontakt til, der har været "klædt på" til at informere om mulighederne i forbindelse med folketingsvalget, og som efter det oplyste har stået for at formidle kontakten mellem borgere og Valgsekretariat med videre.

Det er Borgerrådgiverens vurdering, at den samlede forberedelses- og informationsindsats internt og eksternt har været grundig og udtryk for så megen rettidig omhu, som udfordringen generelt set har fordret. Dermed ikke være sagt, at der ikke kan have været borgere, der har oplevet udfordringer, som ikke er blevet løst med fornøden hurtighed eller tilstrækkelig hensigtsmæssigt, men overordnet set har indsatsen haft et omfang og en kvalitet, som må vurderes som værende tilfredsstillende, og som ikke giver grundlag for kritik.

sen. Ydermere var der samtlige valgsteder mulighed for at benytte lup, LED-lampe og sort filtpen. CCTV og hæve-/sænkebord var opstillet på ét valgsted i hver af de 9 opstillingskredse, idet vælgere kunne søge om at skifte valgsted inden for en opstillingskreds på grund af borgers handicap eller manglende førighed.

7. METODE

BORGERRÅDGIVERENS INSPEKTIONSVIRKSOMHED

Borgerrådgiveren kan af egen drift iværksætte undersøgelser af konkrete og generelle forhold samt gennemføre inspektioner i Københavns Kommune. Kompetencen følger af vedtægt for Borgerrådgiveren §§ 12-13, som lyder således:

”§ 12. Borgerrådgiveren kan af egen drift optage en konkret sag til undersøgelse, når der må formodes at foreligge et principielt aspekt, eller såfremt der efter de foreliggende oplysninger må antages at være tale om grove eller væsentlige fejl.
Stk. 2. Borgerrådgiveren kan af egen drift gennemføre generelle undersøgelser af udvalgte forvaltningsområder efter samråd med Borgerrådgiverudvalget.
§ 13. Borgerrådgiveren kan foretage inspektioner af institutioner, virksomheder samt tjenestesteder, der hører under Borgerrepræsentationens virksomhed.”

På mødet i Borgerrepræsentationen den 14. december 2006 blev det besluttet at udvide Borgerrådgiverens kompetence fra 1. januar 2007 med adgang til at tage sager op til undersøgelse på eget initiativ (egen drift-kompetence) (BR 565/06).

Beslutningen var en udmøntning af budgetaftalen for 2007 af 18. september 2006, hvori blandt andet følgende er anført:

”Uafhængigt tilsyn ved udvidelse af Borgerrådgiverens kompetence
På baggrund af den fremførte kritik af forholdene på kommunale plejehjem ønsker parterne at sikre et uafhængigt tilsyn og behandling af klager over grove og væsentlige fejl på plejehjemsområdet og generelt i kommunen. Parterne er enige om pr. 1. januar 2007 at udvide Borgerrådgiverens kompetence med en egen drift-funktion, således at Borgerrådgiveren – i lighed med Folketingets Ombudsmand – får adgang til at tage sager op af egen drift m.v.”

Udvidelsen indebærer adgang for Borgerrådgiveren til at tage konkrete sager op på eget initiativ, når der må formodes at foreligge et principielt aspekt, eller såfremt der efter de foreliggende oplysninger må antages at være tale om grove eller væsentlige fejl. Endvidere indebærer den nye kompetence en adgang til at gennemføre generelle undersøgelser af udvalgte forvaltningsområder efter samråd med Borgerrådgiverudvalget samt til som en stikprøvekontrol at foretage inspektion af institutioner eller virksomheder samt tjenestesteder, der hører under Borgerrepræsentationens virksomhed.

I beslutningsgrundlaget for udvidelsen af Borgerrådgiverens kompetence med egen drift-virksomhed er det anført, at ”inspektionerne vil blive gennemført som en stikprøvekontrol i en dybtgående form med efterfølgende udarbejdelse af en inspektionsrapport. Værdien af inspektionsvirksomheden ligger dels i en grundig undersøgelse af udvalgte institutioner og lign., dels i opfølgningen og vejledningen konkret og generelt i den efterfølgende inspektionsrapport.”

Borgerrådgiverudvalget og Borgerrådgiveren drøftede på møder den 20. april og den 19. juni 2018 proces og plan for Borgerrådgiverens undersøgelser og inspektioner af egen drift. Af planen fremgik blandt andet, at Borgerrådgiveren vil foretage inspektion af tilgængelighed i forbindelse med forestående valghandling, hvilket Borgerrådgiverudvalget tilsluttede sig.

Denne undersøgelsesrapport er en udmøntning af Borgerrådgiverens kompetence til at foretage inspektioner og af drøftelsen i Borgerrådgiverudvalget.

FORLØB OG INDHOLD (METODE)

Borgerrådgiverens inspektioner indledes med en varsling af inspektionen over for inspektionsstedet samt forvaltningens direktion og eventuelle øvrige interessenter (tilsynsheder, bruger- og pårønderråd, ældreråd og lignende).

Borgerrådgiveren oplyser forud for inspektionen om de temaer, som danner grundlag for inspektionen.

Nogle inspektioner vil være meget omfattende, mens andre vil være målrettede mod nærmere udvalgte forhold. Dette er forudsat ved udvidelsen af Borgerrådgiverens kompetence, hvor det er anført, at "det vil være hensigtsmæssigt, at inspektionerne målrettes mod udvalgte temaer for at komme mere til bunds. Der kan f.eks. arbejdes med større inspektioner, der bredt omfatter relevante forhold, og mindre inspektioner, der omfatter færre forhold, som er udvalgt på baggrund af konkrete indikationer af behov for undersøgelse." (BR 565/06)

Borgerrådgiveren beder samtidigt om at modtage forskelligt baggrundsmateriale vedrørende inspektionsstedet så som kort, skitser eller bygningstegninger, vedligeholdelsesplaner, husordener og andre interne regler, beskrivelser af institutionen mv., retningslinjer for eventuelle bruger- og pårønderråd eller lignende, værdigrundlag og lignende skriftligt materiale.

På inspektionsdagen afholdes møder med inspektionsstedets ledelse og medarbejderrepræsentanter samt møder med eventuelle bruger- og pårønderråd og lignende, som måtte ønske det. Borgerrådgiveren foretager desuden en rundgang på inspektionsstedet efter Borgerrådgiverens nærmere valg. Rundgangen danner baggrund for beskrivelsen og vurderingen af inspektionsstedets fysiske rammer.

I nogle tilfælde kan Borgerrådgiveren på selve inspektionsdagen bede om at låne udvalgt sagsmateriale, f.eks. vedrørende magtanvendelse, plejeplaner, handleplaner eller lignende med henblik på en nærmere undersøgelse.

Selve inspektionen er således udgangspunktet for Borgerrådgiverens indsamling af visuelle indtryk og konstateringer samt faktuelle oplysninger om inspektionsstedet og mere personlige opfattelser fra beboere, brugere, pårørende og medarbejdere.

På baggrund af den informationsindsamling, som sker under selve inspektionen, udarbejder Borgerrådgiveren en foreløbig rapport, som sendes til forvaltningen med henblik på forvaltningens og inspektionsstedets eventuelle bemærkninger til rapportens faktiske oplysninger. Den foreløbige rapport vil også indeholde de udtalelser (herunder kritik/henstilling), som Borgerrådgiveren forventer at komme med, men disse har netop en foreløbig karakter, eftersom faktuelle oplysninger i rapporten kan korrigeres gennem forvaltningens bemærkninger. Forvaltningen informeres således allerede på dette tidspunkt om det forventede udfald af undersøgelsen.

Efter modtagelse af forvaltningens eventuelle bemærkninger, indarbejder Borgerrådgiveren forvaltningens bemærkninger til de faktiske forhold og foretager eventuelle ændringer i undersøgelsens konklusioner, som disse måtte give anledning til. Borgerrådgiveren udarbejder på denne baggrund den endelige rapport. Rapporten er stilet til den involverede forvaltning og inspektionsstedet.

I nogle tilfælde kan den endelige rapport indeholde uafklarede spørgsmål eller af andre grunde kræve en opfølgning, f.eks. fordi Borgerrådgiveren har bedt om underretning om, hvad en henstilling giver anledning til. I disse tilfælde vil den endelige rapport følges op af en (eller flere) opfølgingsrapport(er), indtil alle forhold i inspektionen er afklaret.

8.VURDERINGSGRUNDLAGET

DET JURIDISKE GRUNDLAG

Valg til Folketinget reguleres overordnet set af lov om valg til Folketinget, almindeligvis kaldet folketingsvalgloven og i medfør heraf fastsatte retsfor skrifter. Ved folketingsvalget 5. juni 2019 henhørte disse regler under det, der var organiseret under betegnelsen Økonomi- og Indenrigsministeriet, idet valg handlinger traditionelt er et ansvarsområde, som varetages af Indenrigsministeriet. Handicaptilgængelighed er i sagens natur forudsat i reguleringen, idet ret til at deltage i valg handlinger som demokratisk frihedsrettighed gælder for alle stemmeberettigede, hvilket også indebærer en implicit pligt for myndighederne til at understøtte dette i praksis. Handicaptilgængelighed er imidlertid ikke direkte reguleret i regelsættet, men følger snarere de generelle regler om og principper for tilgængelighed, som fortolkes og udmøntes i overensstemmelse med ovennævnte hovedprincip.

Informationen på Økonomi- og Indenrigsministeriets hjemmeside i forbindelse med folketingsvalget 5. juni 2019 var i første række målrettet vælgerne, og det fremgik af hjemmesiden blandt andet at:

”Du kan få hjælp til at stemme

Hvis du har brug for hjælp, når du stemmer, eller til at sætte krydset, skal du henvende dig ved valgbordet.

Du kan få hjælp af:

- En person, du selv vælger, og én valgsty rer eller tilforordnet vælger.
- Hvis du ikke ønsker at vælge en personlig hjælper, kan du i stedet få hjælp af to valg sty rere eller tilforordnede vælgere.
- Du kan også få hjælp alene af en person, du selv har valgt. Dog kun, hvis du selv udtrykkeligt og utvetydigt kan fremsætte dit ønske om det, og dit ønske er begrundet i en umiddelbart konstaterbar eller dokumenterbar fysisk eller psykisk funktionsnedsættelse.
-

Hvis du får hjælp af en valgsty rer eller tilforordnet vælger, har de tavshedspligt med hensyn til, hvad du stemmer.

Der vil også være hjælpemidler på valgstedet, som du kan benytte, når du skal stemme. [Læs mere om hjælpemidler her.](#)

Hvis du har svært ved at komme ind i stemmelokalet, kan du i stedet stemme lige uden for stemmelokalet. Det kan for eksempel foregå i en bil parkeret ved indgangen.”

Endvidere har ministeriets hjemmeside en del, hvoraf følgende blandt andet fremgår:

”Sådan kan vælgere med handicap stemme til folketingsvalget

Luppe og hæve-/sænkeborde er nogle af de hjælpemidler, du kan benytte, når du skal stemme til folketingsvalget den 5. juni 2019.

Hvis du har et handicap eller i øvrigt har brug for hjælp, når du skal sætte dit kryds på stemmesedlen til folketingsvalget, har du mulighed for at bruge en række særlige hjælpemidler.

Du kan også søge om at blive flyttet til et andet valgsted. Du kan på alle valgsteder få stillet en lup til rådighed. Luppen kan forstørre teksten på stemmesedlen og gøre den

nemmere at læse. Når du skal sætte dit kryds, har du også mulighed for at bruge en lidt tykkere sort pen, så du tydeligt kan se, hvor du har sat krydset.

Som noget nyt er der på alle valgsteder opsat en LED-lampe i et stemmerum, så du selv kan tilpasse lysstyrke og lysfarve. Derudover har du som noget nyt også mulighed for at benytte et særligt forstørrelsesapparat kaldet CCTV, der kan forstørre stemmesedlen op på en skærm og lader dig regulere forstørrelse og kontrast. CCTV'et vil være på mindst ét valgsted i hver kommune.

Det er desuden muligt at stemme ved et hæve-/sænkebord på mindst ét valgsted i hver kommune. Det kan være en fordel, hvis du for eksempel er kørestolsbruger. Hvis CCTV'et eller hæve-/sænkebordet er på et andet valgsted end det, du er tilknyttet, kan du søge om at blive flyttet til det pågældende valgsted.

Hjælpe midlerne er også til rådighed, hvis du brevstemmer i kommunen. Luppen, den sorte pen og LED-lampen er på alle brevstemmesteder, og hæve-/sænkebordet og CCTV'et er på mindst ét brevstemmested i kommunen.

Kan søge om at stemme på andet valgsted

Hvis du har et handicap eller nedsat førtilighed, kan du søge om at stemme et andet sted end der, hvor du er tilknyttet. Det kan for eksempel være relevant, hvis du ønsker at benytte hæve-/sænkebordet eller CCTV'et, som kun findes på visse valgsteder, eller ønsker at stemme et sted, der har færre trapper, eller hvor adgangen er mere handicapvenlig.

Hvis du ønsker at skifte valgsted, skal du søge om det hos din kommune senest kl. 12 tirsdag den 28. maj 2019. Du kan søge om at skifte valgsted ved at udfylde ansøgningskemaet eller ved at kontakte din kommune telefonisk. Her kan du finde ansøgningskemaet.

Du skal kontakte borgerservice i din kommune for at finde ud af, hvilket valgsted du er tilknyttet. Borgerservice kan også hjælpe med at finde et andet valgsted, der bedre opfylder dine behov.

Hjælpe midler

- Sorte penne, der kan gøre afkrydsningen tydeligere.
- Lup, der kan forstørre teksten på stemmesedlen. Luppen kan stå selv, så vælgeren kan afkrydse stemmesedlen under luppen.
- (NY) LED-lampe, hvor vælgeren selv kan regulere lysstyrke, lysfarve og lysudfald.
- Hæve-/sænkebord, der kan reguleres i højden og har fri benplads, så en kørestolsbruger kan placere sig ved bordet.
- (NY) Forstørrelsesapparat (CCTV), der kan forstørre stemmesedlen, og som giver vælgeren mulighed for at regulere størrelse og kontrast."

Særligt vedrørende indretning af valglokalet og tilgængelighed fremgår af ministeriets hjemmeside blandt andet følgende:

"Tilgængelighed til valg

Indretning af stemmelokale og tilgængelighed ved brevstemmeafgivning

Indretning af stemmelokale

På hvert afstemningssted (i hvert stemmelokale) skal der være indrettet et stemmerum, hvor der er plads til, at tre personer kan opholde sig samtidig. Stemmerummet skal have plads til, at der ud over vælgeren kan opholde sig to valgstyrere eller tilforordnede vælgere, eller en valgstyrer/tilforordnet vælger og en personligt udpeget hjælper, når en

vælger har brug for hjælp til at afgive sin stemme. Det særlige stemmerum skal så vidt muligt være stort nok til, at det ud over to hjælpere kan benyttes af en vælger i kørestol.

Når kommunalbestyrelsen udpeger de bygninger/lokaler, der skal bruges under afstemningen, skal kommunalbestyrelsen i øvrigt tage hensyn til, at lokalerne og stemmerummene så vidt muligt skal være tilgængelige for kørestolsbrugere og andre stærkt bevægelseshæmmede.

Tilgængelighed ved brevstemmeafgivning

Det vil være hensigtsmæssigt, hvis en eller flere af kommunens folkeregisterafdelinger/borgerservicecentre er indrettet således, at lokalerne, herunder evt. stemmerum eller enkeltstående pulte, er tilgængelige for kørestolsbrugere og andre stærkt bevægelseshæmmede.

Det vil i den forbindelse være hensigtsmæssigt, hvis der på en eller flere af kommunens folkeregisterafdelinger/borgerservicecentre for at lette tilgængeligheden for fysisk og psykisk handicappede vælgere indrettes et stemmerum, hvor der er plads til, at tre personer kan opholde sig samtidig. Stemmerummet skal have plads til, at der ud over vælgeren kan opholde sig to stemmemodtagere eller en stemmemodtager samt en personligt valgt hjælper, når en vælger har brug for hjælp til at afgive sin stemme. Det særlige stemmerum skal være stort nok til, at det ud over de to hjælpere kan benyttes af en vælger i kørestol.”

Ovenstående svarer indholdsmæssigt til det, der navnlig følger af punkterne 7.1.1, 7.1.2, 7.3 samt 8.4 i Vejledning nr. 9041 af 31. januar 2018 om afholdelse af folketingsvalg (Til alle kommunalbestyrelser, valgbestyrelser og anmeldelsesmyndigheden).¹⁷ Økonomi- og Indenrigsministeriet henviser og linker i øvrigt til en version af den tidligere omtalte pjece om tilgængelighed til valg.¹⁸

Som omtalt under vurderingen i kapitel 3 kan også kommunens handicappolitik betragtes som en art ramme om indsatsen, ligesom det tilsvarende kan anføres vedrørende eksempelvis generelle regler om diskrimination og ligebehandling. Fokus her er dog på materiale, der særligt vedrører tilgængelighed i forbindelse med valg handlinger, og der er det primært det ovenfor omtalte, der fremstår relevant. Det må i øvrigt understreges, at der kun i begrænset omfang er tale om egentlige krav – ud over de i vejledningen omtalte, der har karakter af anbefalinger og målsætninger – og at det dermed antager væsentlig betydning, at Københavns Kommune også har en formuleret og ambitiøs handicappolitik, der fungerer som rettesnor på alle områder med relevans for borgere med funktionsnedsættelse.

DOKUMENTATIONSGRUNDLAGET (DATA)

Til brug for undersøgelsen modtog Borgerrådgiveren en redegørelse fra Kultur- og Fritidsforvaltningens direktion vedrørende tiltag iværksat af forvaltningen for at sikre tilgængelighed ved valget, herunder såvel i forhold til at stemme på selve valgdagen, i forhold til at afgive stemme på anden vis samt vedrørende kommunens eksterne kommunikation af særlig relevans for tilgængelighedsproblemstillinger.

Borgerrådgiveren modtog ved samme lejlighed følgende materiale i kopi:

¹⁷ Ministeriets har en oversigt over relevant materiale i form af såvel vejledninger som cirkulæreskrivelser og andet udsendt fra ministeriet her: <https://valg.oim.dk/valgmyndigheder/valg-til-folketinget-2019/>

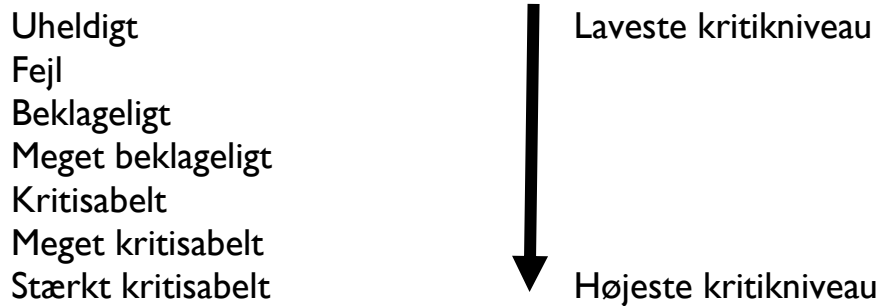
¹⁸ Pjecen er som omtalt tidligere opdateret og fremstår nu med Det Centrale Handicapråd som afsender, men indholdsmæssigt er de to versioner i alt væsentligt identiske.

- Valgsekretærvejledningen
- Vejledning til valgstyrelser
- Vejledning til tilforordnede vælgere
- Trykkeklar version af lovpligtige annoncer
- Flyer til § 79 klubberne
- Oversigt over handicapegnede valgsteder og valgsteder

Endelig har Borgerrådgiveren modtaget løbende orientering om en række mere uformelle overvejelser og initiativer igennem forvaltningens forberedelsesfase. Dette har haft karakter af kollegial dialog og har som omtalt tidligere ført til flere konkrete initiativer, herunder kontakt til organisationer og samarbejdspartnere, der blandt andet mandede ud i, at LAVUK og Hverdagsaktiviteterne stillede med frivillige valgtilforordnede på valgdagen.

BILAG

BORGERRÅDGIVERENS KRITIKSKALA



Kritikskalaen spænder fra konstatering af forhold, der ikke er, som de bør være, uden at nogen konkret bebrejdes herfor (uheldigt) over kritik af forhold, der er mere eller mindre almindeligt forekommende i offentlig forvaltning, men ikke bør forekomme og til kritik af helt utilstedelige og uacceptable forhold (stærkt kritisabelt). Konstateringer af, at noget er uheldigt, registreres ikke som en egentlig kritik i Borgerrådgiverens statistik.

Det bemærkes, at Borgerrådgiveren ud over ovennævnte kritikskala naturligvis supplerende kan uddybe og kvalificere sin kritik i almindeligt sprog.

KULTUR- OG FRITIDSFORVALTNINGENS BREV AF 9. MAJ 2019 MED REDEGØRELSE FOR DE IVÆRKSATTE INITIATIVER MED FOKUS PÅ HANDICAP- TILGÆNGELIGHED PÅ VALGSTEDERNE



KØBENHAVNS KOMMUNE
Kultur- og Fritidsforvaltningen
Sekretariat og Byudvikling

9. maj 2019

Sagsnr.
2019-0116683

Dokumentnr.
2019-0116683-2

Forvaltningens svar og materiale til borgerrådgiveren i forbindelse med inspektion af tilgængelighed ved det kommende folketingsvalg

I brev af 24. april 2019 har Borgerrådgiveren iværksat inspektion af tilgængelighed i forbindelse med det kommende folketingsvalg i 2019.

Det fremgår af brevet, at det overordnede formål med inspektionen er at undersøge tilgængeligheden i forbindelse med valghandlingen. Tilgængelighed skal her forstås som tiltag, der sikrer at så mange som overhovedet muligt har mulighed for at udøve deres stemmeret, ideelt set på lige fod med alle andre, men også på anden vis (eksempelvis via brevstemme i eget hjem, såfremt dette foretrækkes af den enkelte).

Forvaltningen ønsker at afgive en skriftlig udtalelse med redegørelse for de iværksatte initiativer til brug for Borgerrådgiverens rapport vedrørende inspektionen og til brug for det kommende dialogmøde.

Kultur- og Fritidsforvaltningen har ansvaret for afvikling af alle valg i Københavns kommune og har generelt stort fokus på handicaptilgængelighed på valgstederne.

I det følgende redegøres for:

1) Hvordan sikres det, at så mange borgere som muligt har mulighed for at deltage i valghandlingen på selve valgdagen.

Jura og Nævn

Københavns Rådhus, Rådhuspladsen
1
1599 København V

EAN nummer
5798009780515

1.1 Adgang på valgsteder

Valgstederne indrettes, så de har den bedst mulige tilgængelighed, ikke mindst for vælgere med et handicap eller nedsat førlighed. På valgsteder, hvor der er niveaufri adgang, er der opstillet handicapstemmebokse.

På valgsteder, hvor det ikke er muligt at komme ind med en kørestol eller lignende, vil der være indrettet stemmerum i indgangspartiet eller i pavilloner umiddelbart uden for indgangspartiet. På pavillonerne er der opsat handicappiktogrammer.

Vælgere, der ikke kan komme ind i valglokalet, har desuden mulighed for at afgive stemme umiddelbart uden for valglokalet, fx i en parkeret bil.

Uden for valgstedet opsættes et telefonnummer på en kontaktperson, som kan kontaktes, hvis der er behov for hjælp.

Instruktion om dette til valgsekretærene findes i valgsekretærvejledningen, ligesom det gennemgås i undervisningen af alle valgsekretærer. Valgsekretærvejledningen er vedlagt som bilag 1.

I valgsekretærvejledningen og på undervisningen gennemgås reglerne for hjælp til stemmeafgivning, herunder hjælp til stemmeafgivningen udelukkende af én personligt udpeget hjælper, hvilket er relevant for personer med psykisk eller fysisk funktionsnedsættelse.

En del af den digitale valgsekretærmappe er endvidere pjecen "Valg for alle – en guide om handicaptilgængelighed til valg og folkeafstemninger" fra Det Central handicapråd, som alle valgsekretærer modtager inden valget.

Skolerne og de tekniske ejendomsmedarbejdere, der er tilknyttet opgaven, modtager også et informationsbrev fra BUF, hvor de under overskriften "Handicapforhold" bliver bedt om at gennemgå valgstedet for at sikre, at valglokalet er tilgængeligt for kørestolsbrugere samt for svagsynede og gangbesværede borgere. Det anbefales i brevet, at de tjekker fortovet samt dørtrin, kanter og trapper. Derudover foreslås det, at de sætter gul/sort sikkerhedstape på overste samt nederste trappetrin for svagsynede borgere. Hvis der er andre forhold, der gør sig gældende, henvises man på skolerne direkte til en kontaktperson i BUF.

Valgstyrelserne informeres ligeledes forud for valget om reglerne for hjælp til stemmeafgivning, adgangsforhold for vælgere med handicap eller nedsat førlighed, muligheden for at afgive stemme uden for valglokalet, samt om reglerne for hjælp til stemmeafgivning, herunder hjælp til stemmeafgivningen udelukkende af én personligt udpeget hjælper jf. vedlagte vejledning (bilag 2), som sendes ud til valgstyrelsen, når de har bekræftet deres deltagelse i valget.

De tilforordnede vælgere informeres forud for valgdagen om reglerne for hjælp til stemmeafgivning, herunder hjælp til stemmeafgivningen udelukkende af én personligt udpeget hjælper og modtagelse af bilstemmer jf. vedlagte vejledning (bilag 3), som sendes ud til de tilforordnede vælgere, når de har bekræftet deres deltagelse i valget.

1.2 Hjælpe midler ved stemmeafgivningen

På alle valgsteder er det muligt at benytte en lup, LED-lampe og sort filtpen. I hver af de 9 valgkredse vil der på ét af valgstederne desuden være muligt at benytte et CCTV og et hæve-/sænkebord. Der findes en liste over de særlig handicapvenlige valgsteder på www.kk.dk/valg og www.kk.dk/folketingsvalg.

Hjælpe midlerne kan også benyttes ved brevstemmeafgivningen. CCTV og hæve-/sænkebord er opstillet i Borgerservice Indre By. Lup og sort filtpen kan også benyttes ved brevstemmeafgivning i eget hjem.

1.3 God adgang

På baggrund af Borgerrådgiverens inspektion i 2015, har forvaltningen rettet henvendelse til "God Adgang", der på nuværende tidspunkt har lavet en inspektion af de 9 valgsteder, hvor CCTV og hæve-/sænkebord er opstillet, samt af Hal C. Inspektionsrapporterne er tilgængelige her

<http://www.godadgang.dk/dk/steder/oversted.asp?id=14686>

1.4 Ændring af afstemningssted

Hvis man har behov for at ændre afstemningssted på grund af handicap eller nedsat førlighed, kan man søge om at ændre valgsted inden for den opstillingskreds, man bor i. Der er i alt 9 kredse.

Ansøgning kan indgives fra den 7. maj 2019 til og med tirsdag den 28. maj 2019.

- 2) Hvilke initiativer og tiltag supplerer deltagelse " på ordinære vilkår" (dvs. via fremmøde på valgstedet), for eksempel mulighed for at stemme i eget hjem

2.1 Afstemning i eget hjem

Hvis man på grund af sygdom eller nedsat førlighed ikke kan møde op på valgdagen, kan man søge om at stemme på plejecentre og i eget hjem. Man kan anmode om dette ved at ringe direkte til Folkeregistret eller sende et ansøgningskema. Ansøgningskemaet uddeles via hjemmeplejen.

Socialforvaltningen og Sundhedsforvaltningen leverer udtræk over institutioner og mulige borgere, hvor brevstemmecenteret skal ud for at modtaget brevstemmer.

Sundhedsforvaltningen er ligeledes ansvarlig for at informere borgerne om muligheden for at brevstemme i eget hjem. Det er hjemmeplejen og sygeplejen, der visiterer borgeren til at brevstemme i eget hjem. Borgere i eget hjem bliver informeret af hjemmeplejen eller sygeplejen om muligheden for at brevstemme i eget hjem.

Derudover er det muligt for borgeren at kontakte Center for Brevstemmer direkte og blive vejledt.

Forvaltningen har været i kontakt med områdelederne og informeret om vigtigheden af, at ansøgningsskemaet kommer ud til borgeren.

For at gøre yderligere opmærksom på muligheden for at brevstemme i eget hjem er:

- § 79-klubber, Ældresagen og Ældrerådet er kontaktet
- Plejehjem, institutioner og områdekontorer i forvaltningerne kontaktes tre gange i forbindelse med valget – før og under valget telefonisk og kontaktes ligeledes på mail.

Ansøgning til at søge om at stemme i eget hjem til folketingsvalget kan indgives fra den 8. maj 2019 og frem til den 24. maj 2019 kl. 18.

KFF er ansvarlige for at afvikle og håndtere opgaven med brevstemmer i eget hjem.

I forhold til Europa-Parlamentsvalget sker indhentelse af brevstemmer i perioden 6. – 23. maj 2019. Der er planlagt 220 kørsler. Da Europa-Parlamentsvalget og folketingsvalget har forskudte frister, vil der i

forhold til nogle af de planlagte kørsler til Europa-Parlamentsvalget også kunne modtages brevstemmer til folketingsvalget. Ud over de 220 planlagte kørsler til Europa-Parlamentsvalget forventes yderligere 178 kørsler frem til 31. maj 2019.

Hvert kørehold består af en kommunalt ansat brevstemmesekretær og en tilfornodnet udpeget af partierne.

Der gives instruktion til brevstemmemodtagerne på morgenen inden de kører ud, ligesom der er udarbejdet en undervisningsfilm, som er vedhæftet.

Center for Brevstemmer kontakter borgeren, der har anmodet om at stemme i eget hjem for at aftale en dag med dem. Borgeren bliver også ringet op dagen inden for at bekræfte aftalen, ligesom borgeren bliver ringet op om, at brevstemmesekretæren er på vej ud på selve dagen. Hvis borgeren af forskellige årsager ikke er hjemme på den aftalte dag, aftales genbesøg. Genbesøg foretages i hele valgperioden hvis nødvendigt.

Der er indrettet en taxa-central i HNG, som hjælper med at planlægge kørselsruter, og som laver ændringer i køreplanerne, hvis en borger ikke er hjemme.

3) Eventuelle andre forhold af relevans for inspektionens tema vedrørende tilgængelighed.

3.1 Kommunikation

3.1.1 Lovpligtige annoncer og pressemeddelelser

Der bringes to lovpligtige annoncer om henholdsvis Europa-Parlamentsvalget og Folketingsvalget. I begge annoncer fremgår,

- at man kan brevstemme i eget hjem, herunder ansøgningsfristen

- at valgstederne indrettes, så de har den bedst mulige tilgængelighed, at der opstilles handicapbokse på valgsteder, hvor der er niveaufri adgang, at man kan afgive en bilstemme
- at man kan ændre afstemningssted inden for sin kreds, herunder ansøgningsfristen
- at det på alle valgsteder er muligt at benytte en lup, LED-lampe og sort filtpen
- at der i hver af de 9 valgkredse vil være ét valgsted, hvor det desuden vil være muligt at benytte et hæve-/sænkebord og et CCTV.

Kopi af den trykkeklare version af annoncerne er vedlagt bilag 4.

Den 2. maj 2019 er der sendt pressemeddelelse ud om, at det er muligt at søge om at brevstemme i eget hjem. Det påtænkes at sende en tilsvarende pressemeddelelse ud om muligheden for at brevstemme i eget hjem til folketingsvalget.

3.1.2 Ældrerådets hjemmeside

Kultur- og Fritidsforvaltningen har været i dialog med Ældrerådet omkring information om muligheden for at brevstemme i eget hjem. På den baggrund er der oplyst om muligheden på Ældrerådets hjemmeside <https://aeldreraadet.kk.dk/nyheder/brevstem-i-eget-hjem>. Der er endvidere udarbejdet materiale til at hænge op, som er sendt ud til § 79 klubberne jf. vedlagte bilag 5.

3.1.3 Kommunens hjemmeside www.kk.dk/valg

På Københavns Kommunes hjemmeside er der både i forhold til Europa-Parlamentsvalget og i forhold til folketingsvalget et særligt faneblad for vælgere med handicap.

Her findes oplysninger om:

- muligheden for at søge om at stemme i eget hjem
- oplysninger om hjælpemidler, når man stemmer

- muligheden for at ændre afstemningssted
- oplysninger om at der vil være opstillet pavilloner på de valgsteder, hvor der ikke er niveaufri adgang og muligheden for at afgive en bilstemme.

Endelig er der link til ansøgningsblanket til brevstemmer i eget hjem, ansøgningsblanket til at ændre afstemningssted og oversigt over handicapvenlige valgsteder. Oversigten over handicapvenlige valgsteder er vedlagt som bilag 6.

3.2 Samarbejder

3.2.1 Valgsekretariatet er løbende i dialog med IBOS (Institut for Blinde og Svagsynede) for at finde hensigtsmæssige hjælpemidler og fx drøfte adgangsforhold.

3.2.2. Valgsekretariatet er også i dialog med Ældrerådet bl.a. om tilgængelighed og mulighed for at brevstemme i eget hjem. Der er udarbejdet en flyer om at stemme i eget hjem, som er udsendt til §79-klubberne og Ældrerådet til videredistribution.

3.2.3 Forsøg med LAVUK og hverdagsaktivisterne.
LAVUK har henvendt sig til forvaltningen og bedt om, at personer med funktionsnedsættelse får mulighed for at deltage som tilforordnede vælgere på valgdagen. Personerne med funktionsnedsættelse vil være ledsaget af pædagoger.

Henvendelsen er en opfølgning på et forsøg som blev gennemført ved Kommunalvalget i 2017 på Nørre Fælled Skole, hvor 6 personer med funktionsnedsættelse sammen med to pædagoger deltog som valgtilforordnede.

Denne gang ønsker LAVUK at udvide forsøget, så det kommer til at omfatte 2-5 valgsteder, således at der er valgtforordnede på Nørre Fælled Skole, Vibenshus Skole og Strandvejsskolen.

Forvaltningen ønsker at gennemføre udvidelsen af forsøget sammen med LAVUK, og er i øjeblikket i dialog med dem omkring planlægningen.

Forvaltningen er ligeledes i dialog med "Hverdagsaktivisterne". Hverdagsaktivisterne består dels af borgere med handicap og dels af et team af frivillige støttepersoner, som ønsker at yde en frivillig indsats i samfundet i en god sags tjeneste. Projektet modtog i december 2018 Handicaprådets Handicappris 2018.

Hverdagsaktivisterne ønskede indledningsvist at være til stede på et valgsted. Der er efter et indledende møde med forvaltningen indledt en dialog med hverdagsaktivisterne om at være til stede på fire valgsteder med 1-2 Hverdagsaktivister med 1 støtteperson.

Det drejer sig om følgende fire valgsteder:

- Nørrebro - Korsgadehallen
- Valby - Skt. Annæ Gymnasium
- Amager- Islands Brygge Skole
- Vesterbro - Bibliotek og Kulturhus

Forvaltningen er meget positivt indstillet overfor henvendelsen og er i dialog med valgsekretærer med henblik på at forsøget gennemføres på de ønskede valgsteder.

Forvaltningen stiller sig meget gerne til rådighed med yderligere oplysninger eller yderligere dialog.

Med venlig hilsen

Thomas Jakobsen
Direktør

Bilag:

1. Valgsekretærvejledningen
2. Vejledning til valgstyrelser
3. Vejledning til tilforordnede vælgere
4. Trykkeklar version af lovpligtige annoncer.
5. Flyer til § 79 klubberne
6. Oversigt over handicapvenlige valgsteder og valgsteder

INSPEKTION AF HANDICAP TILGÆNGELIGHED VED FOLKETINGSVALGET 5. JUNI 2019

ENDELIG RAPPORT

Redaktion

Borgerrådgiveren

Kontakt

Københavns Kommune
Vester Voldgade 2A
1552 København V

Foto

Borgerrådgiveren

Udgiver

Borgerrådgiveren

KØBENHAVNS KOMMUNE

Borgerrådgiveren

Vester Voldgade 2A

1552 København V

Telefon: 33 66 14 00

Telefax: 33 66 13 90

E-mail: borgerraadgiveren@kk.dk

www.kk.dk/borgerraadgiveren