



Til Line Ervolder, MB

Kære Line Ervolder

Tak for din henvendelse af 10. september, hvor du spørger til "Handicapområdet - enhedspriser og tal på serviceniveauet fra Frederiksberg, Gentofte og København "

26. september 2019

Sagsnummer  
2019-0244707

Dokumentnummer  
2019-0244707-14

### **Socialforvaltningens svar**

I forbindelse med forhandlingerne for Budget 2020 har Socialudvalget efterspurgt sammenligning af serviceniveau med udvalgte kommuner på handicapområdet.

I tidligere fremsendt notat "S042 Opgradering af ydelser til handicappede til henholdsvis Gentofte og Frederiksberg niveau (serviceområdet)" har Socialforvaltningen sammenlignet regnskaber for Frederiksberg, Gentofte og København. Heraf ses, at man i Frederiksberg bruger 18 pct. og i Gentofte 76 pct. mere på borgere med handicap pr. 1.000 borgere i kommunen end i København.

Socialforvaltningen har bedt Frederiksberg Kommune og Gentofte Kommune om supplerende oplysninger. Frederiksberg har ikke kunnet levere oplysninger om antal og enhedspriser.

Det bemærkes, at det er vanskeligt at sammenligne serviceniveauer på tværs af

Direktionen  
Bernstorffsgade 17  
1577 København V

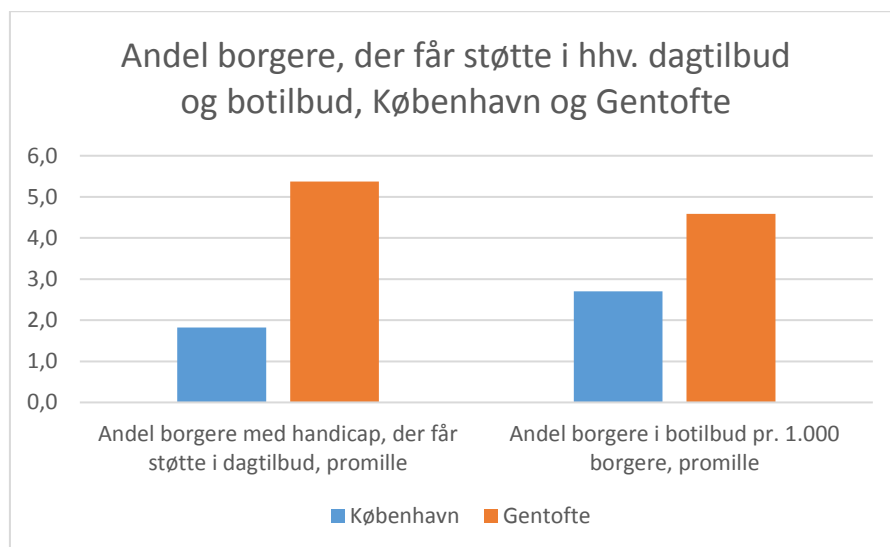
EAN-nummer  
5798009682918

kommuner, da opgørelsesmetoder<sup>1</sup> og faglige metoder varierer, og da befolkningssammensætningen i forhold til borgere med handicap ikke aktuelt kendes af Socialforvaltningen. Endelig har det kun været muligt at sammenligne udgifter på voksenområdet.

Nedenfor præsenteres kort de tilgængelige oplysninger om andel brugere af handicapydelse i forhold til befolkningen, visitationskriterier og enhedspriser.

### **Andel brugere ift. befolkningen i kommunen**

Nedenstående diagram viser forskelle i andelen af borgere i Gentofte og København på hhv. dagtilbud og botilbud (begge på handicapområdet, voksen), som er de to typer af indsatser på handicapområdet, der kræver det største ressourcetræk.



Det ses, at andelen af borgere, der får støtte på handicapområdet er væsentligt lavere i København i forhold til begge støtteformer. Det skal understreges, at dette både kan skyldes lavere serviceniveau og/eller anden

<sup>1</sup> I 6-by samarbejdet er der gjort bestræbelser på at korrigere for opgørelsesforskelle. Det samme er ikke gældende, når vi sammenligner med andre kommuner.

befolkningssammensætning. Gentofte bemærker i deres svar, at de har en del borgere over 65 år i botilbud. Dette gør sig også gældende i København, hvor ca. 20 pct. af borgerne på botilbud er over 65 år.

### **Visitationskriterier**

En anden måde at perspektivere serviceniveauerne på er ved at se på visitationskriterier. Kommunernes Landsforening ligger ikke inde med en oversigt over kommunernes visitationspraksis. Socialstyrelsen har ikke vendt tilbage på forvaltningens henvendelse om det samme. Socialforvaltningen har derfor foretaget en rundringning til forskellige kommuner, blandt 6-byerne og blandt andre kommuner i Region Hovedstaden.

Rundringningen viser, at det langt fra er alle kommuner som benytter VUM-kriterier til visitation. For de kommuner, der anvender VUM er det muligt at få et indtryk af visitationspraksis. Oplysningerne fra disse kommuner er indsat i nedenstående tabel.

*Tabel 1. Visitationskriterier for støtte på handicapområdet*

	<b>København</b>	<b>Gentofte</b>
<b>SEL § 85<sup>[1]</sup> - socialpædagogisk bistand</b>	VUM C3-G	VUM C-D
<b>SEL § 103 - beskyttet beskæftigelse (105, stk. 2 - støtte til befordring)</b>	VUM C-D	VUM C-D
<b>SEL § 104 - aktivitets- og samværstilbud</b>	VUM D-F	VUM C-E
<b>SEL § 107 - midlertidige botilbud</b>	VUM D-F	VUM D
<b>SEL § 108 og ABL § 105 - længerevarende botilbud</b>	VUM D-F	VUM D-E

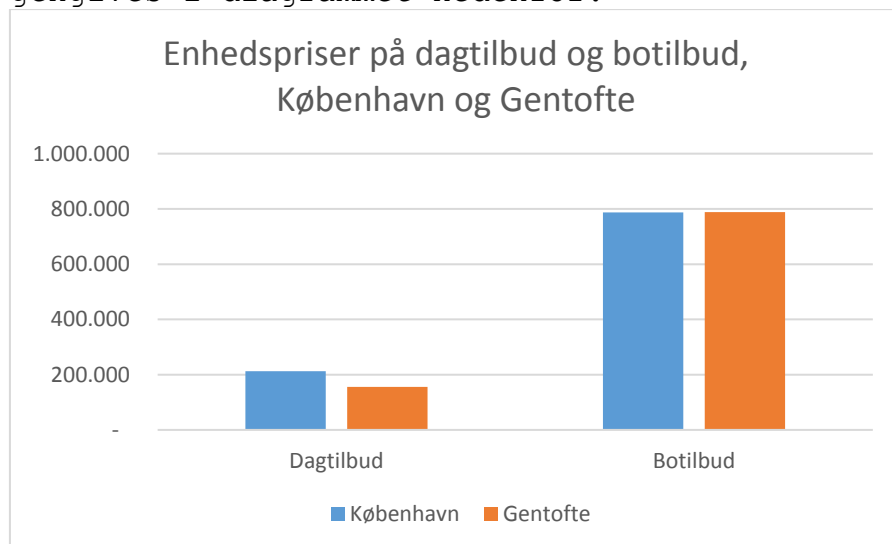
Note: Tabellen viser vejledende visitationskriterier ift. VUM-score i henhold til de vedtagne kvalitetsstandarder i den enkelte kommune. Jo højere VUM-score, des højere er støttebehovet.

<sup>[1]</sup> Støtten kan gives til mange forskellige formål, hvorfor VUM-udredningen spænder så bredt.

Tabellen peger overordnet på, at Gentofte har samme visitationsniveau (i forhold til borgernes tyngde) som Københavns Kommune for så vidt angår botilbud og beskyttet beskæftigelse, mens socialpædagogisk bistand og aktivitets- og samværstilbud tilbydes borgere med højere funktionsniveau i Gentofte end det gøres i København.

### **Enhedspriser**

Gentofte Kommune har leveret data om antal borgere i forskellige støtteformer, som har kunnet bruges til en sammenligning. Denne gengives i diagrammet nedenfor.



Det ses, at enhedsprisen på dagtilbud i København er 213 t. kr., mens den i Gentofte er 155 t., det vil sige knap 27 pct. lavere end København. Enhedsprisen på botilbud i Gentofte svarer omtrent til enhedsprisen i København; den er på 789 t. kr., 0,2 pct. højere end København.

Venlig hilsen

  
Nina Eg Hansen