



Knud Holt Nielsen (Ø)

19. januar 2018

Sagsnr.
2018-0009647

Dokumentnr.
2018-0009647-1

Politikerspørgsmål om løn mv. til klyngeledere

Kære Knud

Du har den 11. januar 2018 stillet følgende spørgsmål til forvaltningen:

”Med henblik på de videre drøftelser i udvalget og arbejdet med dagtilbudsområdet i København i den kommende periode, vil jeg gerne have tilsendt en simpel lønstatistik over klyngelederne for de 39 klynger på dagtilbudsområdet i København. Hvis tallene for 2017 endnu ikke er tilgængelige, så er det fint med oversigt over niveauet fra 2016.

Det drejer sig om 1) gennemsnitslønnen for alle lederne, 2) niveauet for den (de) lavest og den (de) højst lønnede og 3) en oversigt over lønspredningen: Hvad er lønniveauet for hhv. 25. percentilen, medianen, 75. percentilen og 95. percentilen. Såfremt det er muligt, vil jeg gerne have tallene inklusiv alle evt. engangsvederlag, der måtte være blevet tildelt i det pågældende år, og både inklusiv og eksklusiv pension”.

Besvarelse:

(Se næste side)

Ledelsessekretariatet

Rådhuspladsen I
1550 København V

EAN nummer
5798009382160

Man-tor
9-16
Fre
9-15

Klyngeledernes løn er reguleret af en lokalaftale for institutionsledere (pædagog uddannede), som er ansat som ledere af en klynge. Klyngelederens løn er fastsat ud fra en klassificeringsmodel baseret på antal børn gradueret efter aldersgrupper og pladstype (vuggestuebørn, børnehavebørn og fritidshjemsbørn (normalpladser / basispladser)) osv.

Diagram 1 Forhåndsftale klyngeleder (nettoløn) kontra aktuel løn netto klyngeleder (kommunale område).

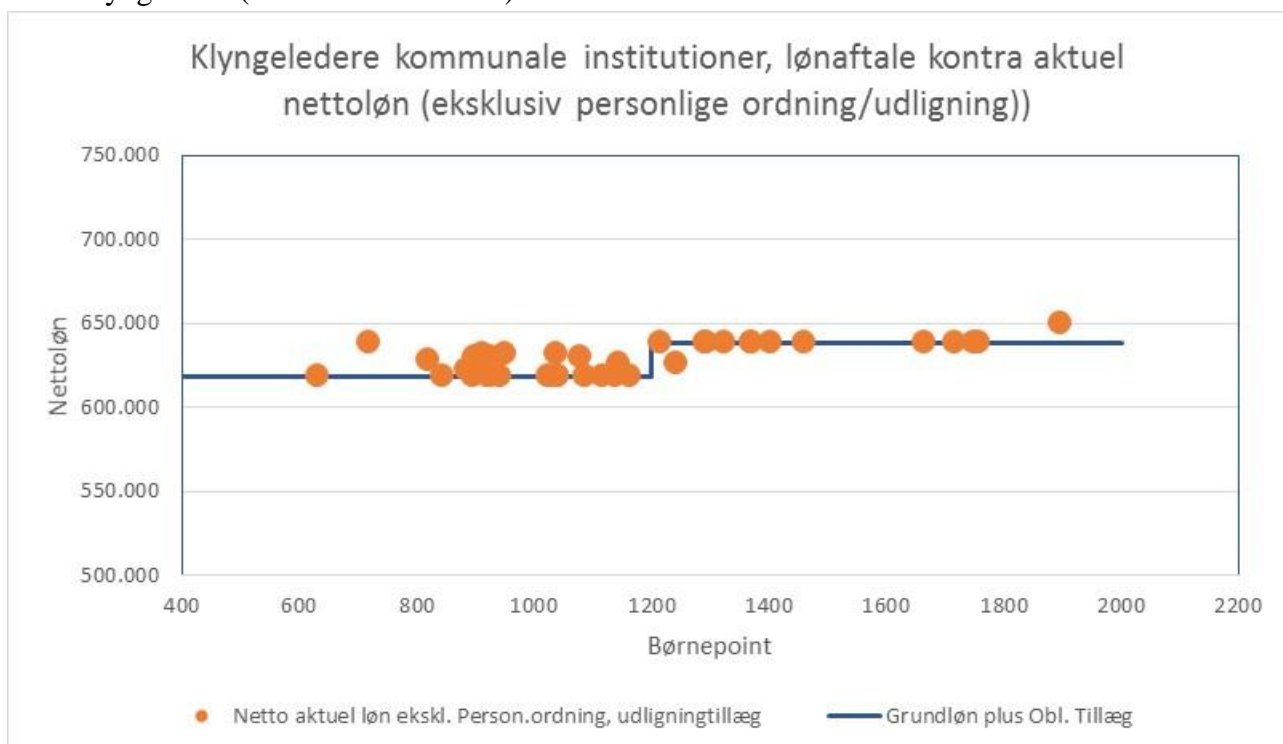
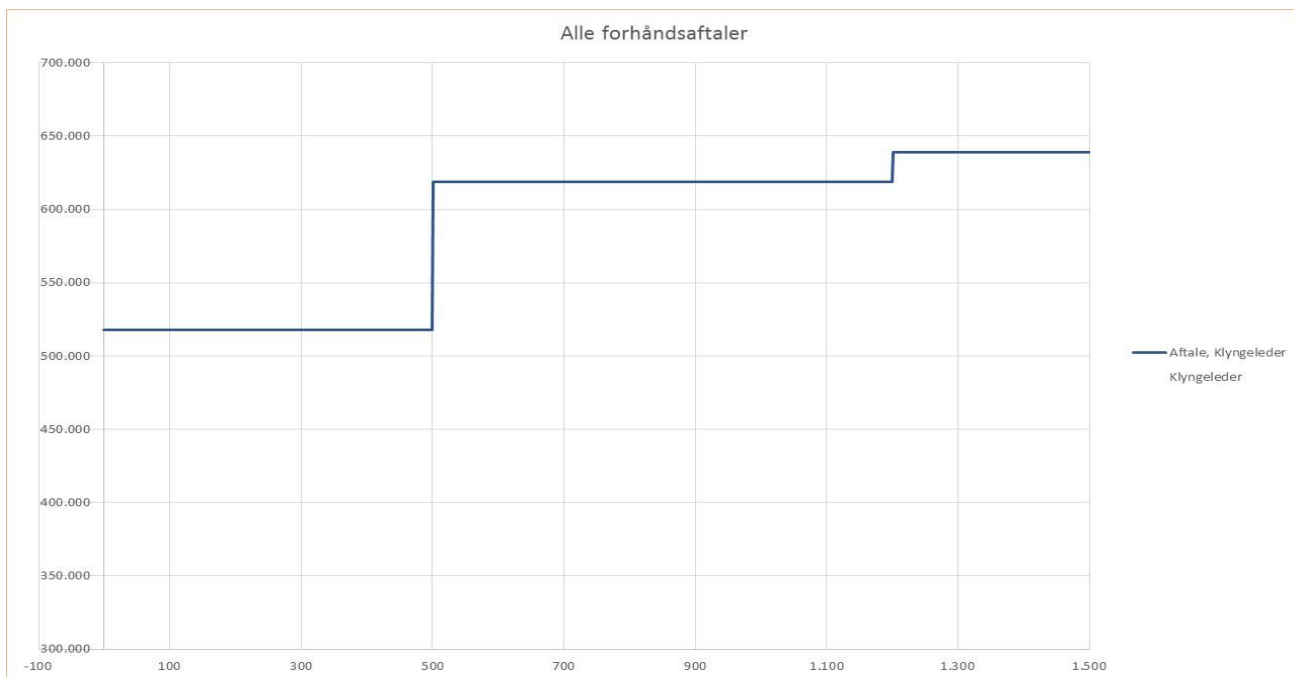
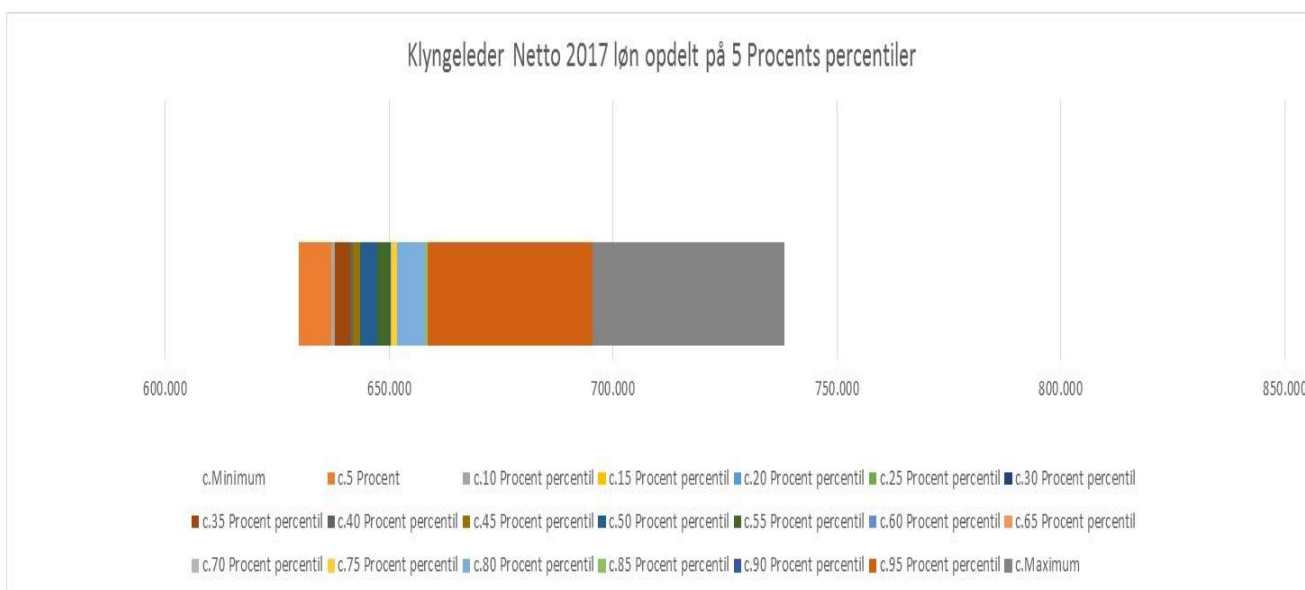


Diagram 2: Forhåndsftale klyngeleder (nettoløn) (Selvejende område).

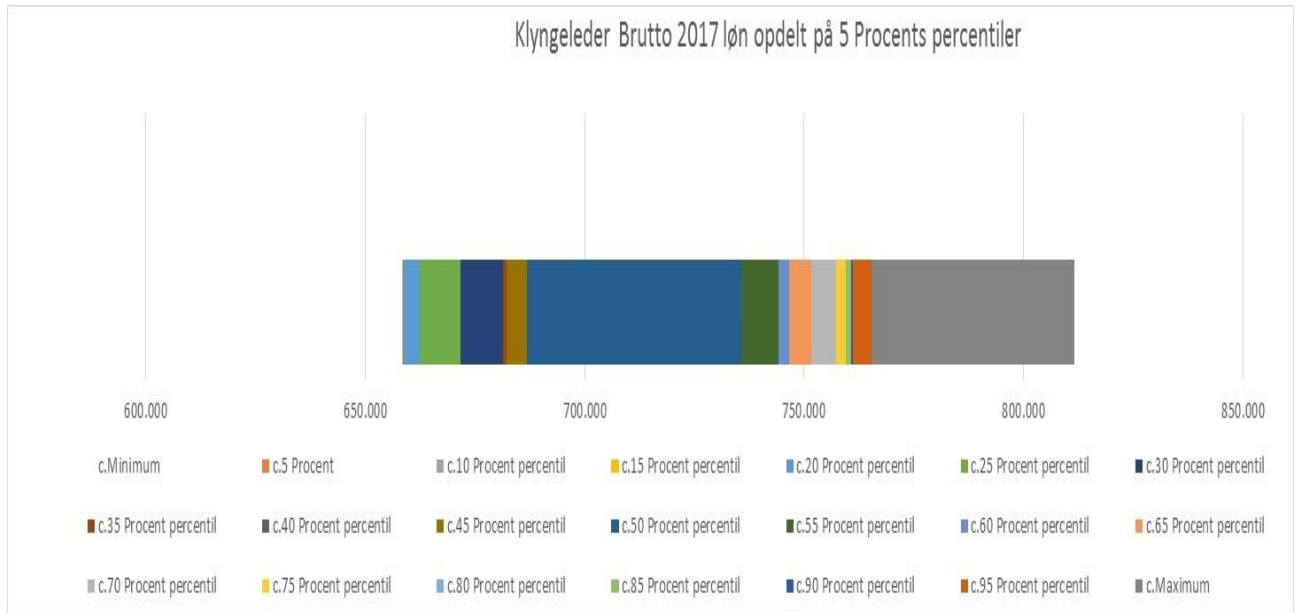


Lønniveau 2017 opdelt i 5 procent percentiler (kommunale område)

I diagram 3 fremgår lønnen (netto og brutto) for klyngeledere i 2017 opdelt på 5 %'s percentiler (kommunale område).



Klyngeleder Brutto 2017 løn opdelt på 5 Procents percentiler



Samt ovenstående i et skema:

Percentil	Netto	Brutto inkl pension og engangstillæg
c.Minimum	629.711	658.352
c.5 Procent	636.998	658.352
c.10 Procent percentil	637.806	658.404
c.15 Procent percentil	637.806	658.474
c.20 Procent percentil	637.806	662.420
c.25 Procent percentil	637.858	671.711
c.30 Procent percentil	637.928	681.468
c.35 Procent percentil	641.227	682.207
c.40 Procent percentil	641.780	682.259
c.45 Procent percentil	643.421	686.743
c.50 Procent percentil	647.387	735.702
c.55 Procent percentil	650.275	744.141
c.60 Procent percentil	650.276	746.484
c.65 Procent percentil	650.276	751.567
c.70 Procent percentil	650.585	757.358
c.75 Procent percentil	651.801	759.499
c.80 Procent percentil	657.895	759.551
c.85 Procent percentil	658.634	760.609
c.90 Procent percentil	658.634	761.039
c.95 Procent percentil	695.311	765.380
c.Maximum	738.267	811.614

Med venlig hilsen

Marcello Linkimer



Alex Vanopslagh (I)

23. januar 2018

Sagsnr.
2018-0012134

Dokumentnr.
2018-0012134-1

Politikerspørgsmål om vikarer på folkeskoleområdet

Kære Alex

Du har den 15. januar 2018 stillet følgende spørgsmål til forvaltningen:

”Kan forvaltningen redegøre for antallet af vikartimer fordelt på de forskellige folkeskoler i kommunen i 2016?

Og i forlængelse heraf; ligger forvaltningen inde med en viden om de mest hyppige årsager til brug af vikarer frem for de faste klasselærere?”

Besvarelse:

Forvaltningen har ikke tal for antallet af vikartimer fordelt på de enkelte skoler i København.

Hvis en planlagt lektion ikke kan gennemføres, har skolelederen forskellige muligheder:

- Lektionen kan aflyses. Såfremt skolen tilbyder minimumstallet i henhold til Folkeskoleloven, er skolen forpligtet til at afvikle de aflyste timer på et senere tidspunkt i løbet af skoleåret.
- Eleverne kan være under tilsyn af lærer fra skolen
- Lektionen gennemføres af en anden fast lærer på skolen
- Lektionen gennemføres ved brug af en timelønnet vikar

Ledelsessekretariatet

Rådhuspladsen I
1550 København V

EAN nummer
5798009382160

Man-tor
9-16
Fre
9-15

En skoleleder skal ikke afrapportere til forvaltningen hvordan aflyste lektioner læses.

Vikarer anvendes i forbindelse med:

- Sygdom
- Barns 1. og 2. sygedag
- Dække ”huller” i forbindelse med syge- og/eller barselsvikariater
- Ved en lærers fravær på grund af kursus/efteruddannelse
- Syge- og/eller barselsvikariater, hvor de måske reelt skulle have været ansat på månedsløn.
- Kendt fravær, eks. ved afholdelse af 6. feriegedage, omsorgsdage, seniordage mv.

Forvaltningen kender ikke de hyppigste årsager til brug af vikar frem for de faste lærere på skolen.

Forvaltningen kan via lønsystemet se hvor mange *timelønnede* vikarer der er ansat på skolerne og hvor meget løn der udbetales. Men der er en række usikkerheder forbundet med et sådan tal, da skolerne har en forskellig praksis i forhold til hvordan vikarer anvendes. Nogle skoler anvender timelønnede løstilknyttede vikarer. Andre skoler dækker noget af fraværet med f.eks. 1. og 2. sygedag med det ”faste” personale, idet man har aftalt, at lærerne får et antal timer, som kan/skal bruges til vikardækning.

Med venlig hilsen

Marcello Linkimer



Maja Krog (Å)

29. januar 2018

Sagsnr.
2018-0044411

Dokumentnr.
2018-0044411-1

Politikerspørgsmål om pavilloner

Kære Maja

Du har den 25. januar 2018 spurgt til opsætning af pavilloner på dagtilbudsområdet, herunder hvad der er besluttet i forhold til behov, tidshorisont og placering. Endvidere har du spurgt til de økonomiske omkostninger der er forbundet med opsætning af pavilloner og om hvad den økonomiske konsekvens er når en pavillon ikke længere skal anvendes.

Besvarelse:

I budget 2018 blev der afsat 88 mio. kr. til etablering af tidlig opstart af 63 dagtilbudsgrupper. Midlerne i budget 2018 blev givet med udgangspunkt i, at tidlig opstart i pavilloner ville være nødvendig for at kunne opretholde pasningsgarantien inden for en afstand af maksimalt 4 km fra barnets bopæl. Der blev givet midler for at kunne dække pladsbehovet.

Forvaltningen har bestilt pavilloner i ”Byggeri København” til tidlig opstart af de manglende dagtilbudsgrupper. Der er bestilt opsætning, så de nye pladser bliver fordelt på distrikterne Sydhavn, Valby, Vesterbro, Nordøstamager, Amager Vest og Ørestad.

Da behovet for pladser er presserende, arbejder forvaltningen på at få sat pavillonerne op hurtigst muligt. Vi kender endnu ikke den præcise tidshorisont, men vi forventer, at alle pladser kan tages i brug i løbet af 2018.

I forhold til udgifter, pris mv., så lejes pavillonerne af en ekstern leverandør. Leverandøren sørger for, at de bliver indrettet til daginstitutionsbrug. Købehavns Kommune betaler således for opsætning og ind-

Ledelsessekretariatet

Rådhuspladsen I
1550 København V

EAN nummer
5798009382160

Man-tor
9-16
Fre
9-15

retning af pavillonerne og betaler efterfølgende husleje. De midler, der bliver brugt på etablering, får vi ikke gavn af i anden sammenhæng.

Med venlig hilsen

Marcello Linkimer