



18. maj 2018

Sagsnr.
2018-0138414

Dokumentnr.
2018-0138414-1

Sagsbehandler
Morten Eske Jensen

Til Knud Holt Nielsen (Ø)

Besvarelse af spørgsmål vedr. beboerlicenser og indkomster

Knud Holt Nielsen har stillet følgende to spørgsmål:

- *Hvordan er sammenhængen mellem husstandsindkomst og bilejerskab i betalingszonen i København?*
- *I hvor høj grad vil højere priser for beboerlicens øge eller mindske ligheden i samfundet?*

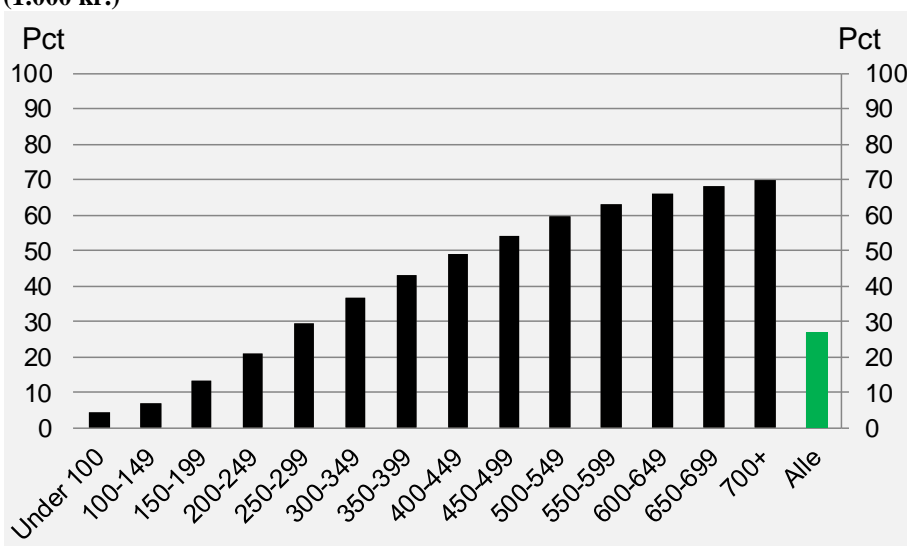
Besvarelse

Økonomiforvaltningen har gennemført en analyse af de to spørgsmål, som fremgår nedenfor.

Familiers indkomstniveau og bilrådighed

Som det fremgår af figur 1, er der en klar sammenhæng mellem familiernes indkomstniveau og bilrådighed. I gennemsnit råder 27 pct. af familierne i licenszonen over en bil, svarende til 54.246 familier, mens det gælder for 70,2 pct. blandt familierne med en samlet disponibel indkomst på 700.000 kr. eller derover. Omvendt gælder det kun for 4,6 pct. blandt familier med en samlet disponibel indkomst på under 100.000 kr.

Figur 1: Andel familier i licenszonen med bilrådighed efter disponibel indkomst (1.000 kr.)



Kilde: Egne beregninger på baggrund Danmarks Statistiks forskerservice.

Velfærdsanalyse

Københavns Rådhus,
Rådhuspladsen I
1599 København V

Direkte telefon
2929 8013

Mobil
5190 7258

E-mail
WX79@kk.dk

EAN nummer
5798009800206

Det er ikke umiddelbart muligt at samkøre indehavere af beboerlicenser med indkomstdata. Men ifølge parkeringsredegørelsen er der ca. 52.000 aktive beboerlicenser til privatbiler, mens der som nævnt er 54.246 familier med bopæl i licenszonen, som råder over en eller flere privatbiler. Heraf råder langt hovedparten over 1 bil. Det indikerer, at en meget stor andel af beboerne i licenszonen med bil har en licens, hvorfor bilrådighed er en fornuftig proxy for licensindehavere.

Af tabel 1 fremgår antallet af familier i licenszonen med bilrådighed opdelt efter familiens samlede disponible indkomst.

Tabel 1: Antal familier i licenszonen efter disponibel indkomst (1.000 kr.) og bilrådighed

	Bilrådighed	Ingen bilrådighed	I alt
Under 100	1.575	32.646	34.221
100-149	2.144	27.729	29.873
150-199	3.471	22.759	26.230
200-249	4.847	18.143	22.990
250-299	5.588	13.388	18.976
300-349	5.360	9.133	14.493
350-399	4.517	5.984	10.501
400-449	3.969	4.099	8.068
450-499	3.761	3.179	6.940
500-549	3.512	2.379	5.891
550-599	3.047	1.767	4.814
600-649	2.530	1.299	3.829
650-699	2.037	941	2.978
700+	7.888	3.356	11.244
Alle	54.246	146.802	201.048

Kilde: Egne beregninger på baggrund Danmarks Statistiks forskerservice.

Ulighedsmæssige konsekvenser ved forøgelse af beboerlicenser

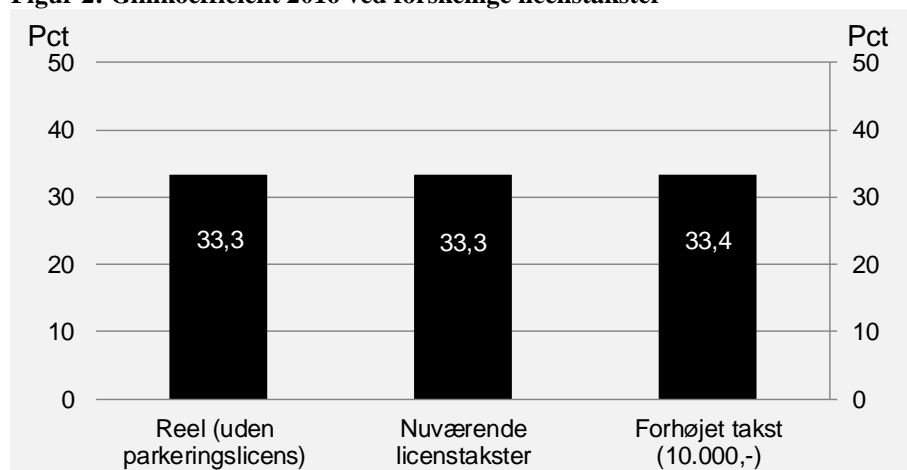
Prisen for beboerlicenser har ikke direkte indflydelse på uligheden, da afgiften ikke medregnes i den ækvivalerede disponible indkomst, som typisk anvendes til beregning af ulighed, herunder ginikoefficient. Derfor er der beregnet nye ækvivalerede indkomster, hvor hhv. de nuværende og de forhøjede takster er fratrukket.

Der opstilles i parkeringsredegørelsen 5 scenarier for nye takster, men i nærværende beregnes udelukkende konsekvenserne af scenarie 5, dvs. en udifferentieret takst på 10.000 kr. årligt for alle typer privatbiler.

Af figur 2 ses ginikoefficienten for 2016 ved forskellige licenstakster samt den reelle ginikoefficient. En forhøjelse fra det nuværende takstniveau til 10.000 kr. medfører en beskedent forøgelse i ginikoefficienten på 0,01. En forøgelse forventes således at øge uligheden, men kun i meget lille udstrækning.

Den begrænsede effekt skyldes ovennævnte sammenhæng mellem indkomst og bilrådighed. En licensforøgelse rammer få i de laveste indkomstgrupper og flest i de højeste indkomstgrupper, men har de største økonomiske konsekvenser for lavindkomstgrupperne.

Figur 2: Ginikoefficient 2016 ved forskellige licenstakster



Kilde: Egne beregninger på baggrund Danmarks Statistiks forskerservice.