



KØBENHAVNS KOMMUNE

Børne- og Ungdomsforvaltningen

Ledelsessekretariatet

Klaus Mygind (F)

8. april 2019

Sagsnr.
2019-0088825

Dokumentnr.
2019-0088825-1

Spørgsmål om KKFO og Fritidshjem på Islands Brygge

Kære Klaus

Du har den 29. marts 2019 stillet følgende spørgsmål vedrørende KKFO og Fritidshjem på Islands Brygge:

”Kan I oplyse mig om, hvad status er for flytningen af fritidshjem til KKFO på Islands Brygge.

Forventer BUF, at skolen er stor nok til fysisk at kunne rumme samtlige fritidsinstitutionspladser eller skal der planlægges med at bruge nogle af de nuværende fritidshjemsmatrikler/lokaler til KKFO?

Er det planen f.eks. at oprette 0-6-årspladser i de tilfælde, hvor man ikke skal bruge pladsen til KKFO?”

Besvarelse

Skolen på Islands Brygge udbygges i øjeblikket til en syvsporet skole på 2 matrikler.

På Artillerivej 126 er byggeriet af udskolingsskolen godt i gang, desværre med ca. fire måneders forsinkelse på grund af funderingsproblemer. Udskolingsbygningen, som skal rumme 28 klasser fra 6. til og med 9. klasse, forventes klar til ibrugtagning primo 2021.

Efter overflytningen af de 28 udskolingsklasser fra Skolen på Islands Brygge, Artillerivej 57 til Artillerivej 126, går man i gang med ombygningen af den eksisterende skole, som i fremtiden skal være basisskole for 7 spor fra 0. til og med 5 klasse. I alt 42 klasser. Basisskolen på Artillerivej 57 skal i fremtiden rumme op til 1.176 børn, heraf 784 indskolingbørn (7 spor x 4 årgange á 28 elever = 784).

Skolen genhuses i pavilloner på egen matrikel, imens eksisterende bygninger ombygges. Ombygning af basisskolen på Artillerivej 57 forventes afsluttet ultimo 2021.

Endelig indflytning af børn til permanente rammer i både skole og KKFO/FK planlægges afsluttet primo 2022.

Ledelsessekretariatet

Rådhuspladsen I
1550 København V

EAN nummer
5798009382160

Man-tor
9-16
Fre
9-15

Udformning af Basisskolen herunder KKFO/FH

Basisskolens fremtidige udformning er planlagt i et byggeudvalg bestående af BUF, Byggeri København, ekstern rådgiver samt skolen og skolebestyrelsen. Der er udarbejdet prissat projektforslag, som afventer endelig projektering og efterfølgende byggeri.

Grundlaget for arbejdet frem mod projektforslaget er Funktionsprogram for skoler og KKFO/FH 4. udgave 2015. I Funktionsprogrammet fastsættes krav til forskellige funktioner, såsom fag- og basislokaler, personalefaciliteter samt arealkrav til KKFO/FH mht. antal børn. Funktionsprogrammet angiver ideelle m², som så vidt muligt opfyldes ved nybyggeri. Funktionsprogrammet må dog oftest tolkes ved ombygning af eksisterende kvadratmeter.

Ombygning af Artillerivej 57 udgøres primært af faglokaletilpasning i den eksisterende fagbygning mod Artillerivej. Derudover ombygges dele af det pædagogiske læringscenter i administrationsbygningen til værksteder for KKFO. Bygningerne, som rummer basislokaler og basisrum for KKFO, ombygges kun i begrænset omfang. Endeligt udbygges skolen med en ny kantine og produktionskøkken.

Betegnelse	m² pr. barn v. 224 børn (2 spor)	m² pr. barn v. 336 børn (3 spor)	m² pr. barn v. 448 børn (4 spor)
Opholdsareal	1,63	1,69	1,71
Personale, depot mm.	0,37	0,31	0,29
I alt fritidsbasen	2,0	2,0	2,0

Tabel 1. Areal krav jf. Funktionsprogram for skoler og KKFO/FH 4. udgave 2015.

Den endelige basisskole på Artillerivej 57 får følgende KKFO/FH arealer:

Bygningsnr.	Betegnelse	Areal
1	Kreativt værksted	213 m ²
4	KKFO basearealer (værksteder/ophold/køkken)	606 m ²
4	Personalerum/depoter/samtalerum mm til KKFO	75 m ²
5	KKFO basearealer (værksteder/ophold/køkken)	642 m ²
5	Personalerum/depoter/samtalerum mm til KKFO	64 m ²
	KKFO basearealer	1461 m ²
	Personalerum, depoter mm.	139 m ²
	KKFO/FH areal i alt	<u>1600 m²</u>

Tabel 2. Fremtidige areal KKFO/FH på Artillerivej 57.

Der betyder, at den fremtidige basisskole på papiret kan rumme op mod 800 fritidsbørn. Bemærk, at KKFO/FH også adgang areal som deles med skolen, såsom idrætshal og faglokaler.

Forvaltningen vurderer derfor, at der vil være plads til alle de 784 indskolingsbørn, som på sigt kan blive indskrevet i skolen.

De arealer som fraflyttes i forbindelse med udmøntningen af den politiske beslutning om Fremtidens Fritidstilbud ved Skolen på Islands Brygge forventes undersøgt med henblik på daginstitutionsbrug.

Med venlig hilsen

Christian Smidt Pålsson
Juridisk konsulent



Jakob Næsager (C)

8. april 2019

Sagsnr.
2019-0092429

Dokumentnr.
2019-0092429-1

Spørgsmål om udeundervisning

Kære Jakob

Du har den 2. april 2019 stillet følgende spørgsmål om udeundervisning:

Hvor mange skoleklasser får regelmæssigt udeundervisning mindst en gang om ugen - bortset fra idrætsundervisning? Hvilke skoler hører klasserne til på, og hvilke klassetrin er der tale om, og hvor mange og hvilke lektioner læses uden for skolens lokaler?

Besvarelse

Forvaltningen er ikke vidende om omfanget af den samlede mængde af skolernes udeundervisning.

Udeundervisning beror på lokal tilrettelæggelse på den enkelte skole, og forvaltningen fører ikke systematiske opgørelser over udeundervisning.

Med venlig hilsen

Christian Smidt Pålsson
Juridisk konsulent

Ledelsessekretariatet

Rådhuspladsen I
1550 København V

EAN nummer
5798009382160

Man-tor
9-16
Fre
9-15



Klaus Mygind (F)

26. april 2019

Sagsnr.
2019-0102338

Dokumentnr.
2019-0102338-1

Spørgsmål om opbygningen af FGU

Kære Klaus

Du har den 11. april 2019 stillet følgende spørgsmål om opbygningen af FGU:

- Er der lavet nogen status, hvor langt vi er i opbygningen af FGU?
Hvis ikke vil jeg gerne bede om en kort status på et BUU møde.
- Er der et sted, hvor man løbende kan følge opbygningen af FGU?

Besvarelse

- FGU Hovedstaden er med fire tilhørende skoler etableret med dækningsområdet i kommunerne København, Frederiksberg, Tårnby og Dragør.
- Den foreløbige opgørelse af forventede *antal målgruppevurderede* til FGU til opstart, 1. august 2019 fra kommunerne i FGU Hovedstadens dækningsområde ligger på 1589 elever. Heraf 1324 fra København, 128 fra Frederiksberg og 137 fra Tårnby og Dragør. Dette ligger på linje med Ministeriets skøn fra 2017, hvor det fremgik, at elevgrundlaget i antal *årselever* ville være 1168 fordelt på kommunerne i FGU Hovedstadens dækningsområde.
- FGU er en selvejende institution. De fire kommuner i dækningsområdet er repræsenteret med en politiker hver i bestyrelsen, som i alt består af 11 personer. De øvrige bestyrelsesmedlemmer kommer fra erhvervslivet og fra erhvervsuddannelserne. Bestyrelsen ser således ud: Jesper Christensens (S-KK-formand), Lone Loklindt (R-Frederiksberg, næstformand), Nicolai Bertil Riber (S-Dragør), Mads Vinterby (S-Tårnby), Louise Pihl (Dansk Byggeri, udpeget af de fire kommuner i fællesskab), Per Holm (3 F), Christian Grønnemark (HK Hovedstaden), Lene Beier-Simonsen (DI), Thomas Mikkelsen (TEC), Rikke Scheel Sinding (Dansk Erhverv), Søren Janns (medarbejderrepræsentant), Kim Dahl Frandsen (medarbejderrepræsentant – uden stemmeret).

Ledelsessekretariatet

Rådhuspladsen I
1550 København V

EAN nummer
5798009382160

Man-tor
9-16
Fre
9-15

- Bestyrelsen har ansat Lone Hansen som rektor for FGU Hovedstaden. Lone Hansen har baggrund i Undervisningsministeriet og i TEC.
- Bestyrelse og ledelse er optaget af at virksomhedsoverdrage personale fra produktionsskolerne, indrette de eksisterende produktionsskolebygninger til at kunne huse alle FGUs tre spor, AGU, PGU og EGU fra skolestart 1.august 2019.04.
- FGU Hovedstaden har sendt en sammenlægningsplan og –redegørelse til UVM. Redegørelsen beskriver FGU Hovedstadens økonomi, adresser, virksomhedsoverdragelse og kompleksitet.
- Bestyrelsen har skullet træffe beslutning om, hvilke af de 12 på forhånd givne faglige temaer, der skal implementeres på FGU Hovedstaden fra august 2019. Bestyrelsen ønsker at FGU udvikler sig henimod at kunne tilbyde 11 af de 12 faglige temaer. Fra august 2019 tilbyder FGU Hovedstaden 9 faglige temaer, dvs. Omsorg og Sundhed, Handel og Kundeservice, Turisme, kultur og Fritid, Musisk og Kunstnerisk produktion, Mad og ernæring, Miljø og Genbrug, Byg, Bolig og Anlæg, Kommunikation og Medier samt Motor og Mekanik. Temaerne Industri og Service og Transport er temaer, som FGU Hovedstaden udvikler sig henimod, mens man undlader det faglige tema Jordbrug, Skovbrug og Fiskeri.
- Der er etableret en arbejdsgruppe på embedsmandsniveau, der understøtter arbejdet med KUI og FGU mellem de deltagende kommuner.
- FGU Hovedstaden orienterer løbende via sin hjemmeside fguhovedstaden.dk
- I dette link opdaterer FGU Hovedstaden løbende forberedelserne: <https://fguh.sharepoint.com/:w:/s/ledelses-gruppe2/EZpsCm2HejxOmXUtiz4TcnsB7fMchTRfr2V22eOv8qdaIA?e=xjYlef>
- Undervisningsministeriet udgiver nyhedsbreve om FGU, indtil videre syv. Det er muligt at abonnere på nyhedsbrevene: <https://www.uvm.dk/forberedende-grunduddannelse/nyheder-og-orientering/nyheder-og-orienteringer>

Med venlig hilsen

Christian Smidt Pålsson
Juridisk konsulent

Jurgita Versiackaite-Pedersen

Fra: Christian Smidt Pålsson
Sendt: 30. april 2019 11:32
Til: Gorm Gunnarsen (Borgerrepræsentationen); Knud Holt Nielsen (Borgerrepræsentationen)
Cc: BRDL_BUU; BUFDL Direktion; Tine Weber
Emne: VS: Opfølgning på BUU spørgsmål vedr. familiers arealforbrug

Kære Gorm og Knud

Nedenfor følger Økonomiforvaltningens svar på det spørgsmål, der blev stillet i forbindelse med oplægget den 3. april 2019.

I må endelig vende tilbage såfremt I har behov for andet eller yderligere.

Med venlig hilsen

Christian Smidt Pålsson

Juridisk konsulent
Ledelsessekretariatet

KØBENHAVNS KOMMUNE
Børne- og Ungdomsforvaltningen

Rådhuspladsen 1
1550 København V

Mobil 2045 7464
E-mail jc8p@kk.dk
EAN 5798009382160

Besvarelse

Den 3. april holdte Økonomiforvaltningen oplæg for Børne- og Ungdomsudvalget under intern høring af forslag til Kommuneplan 2019.

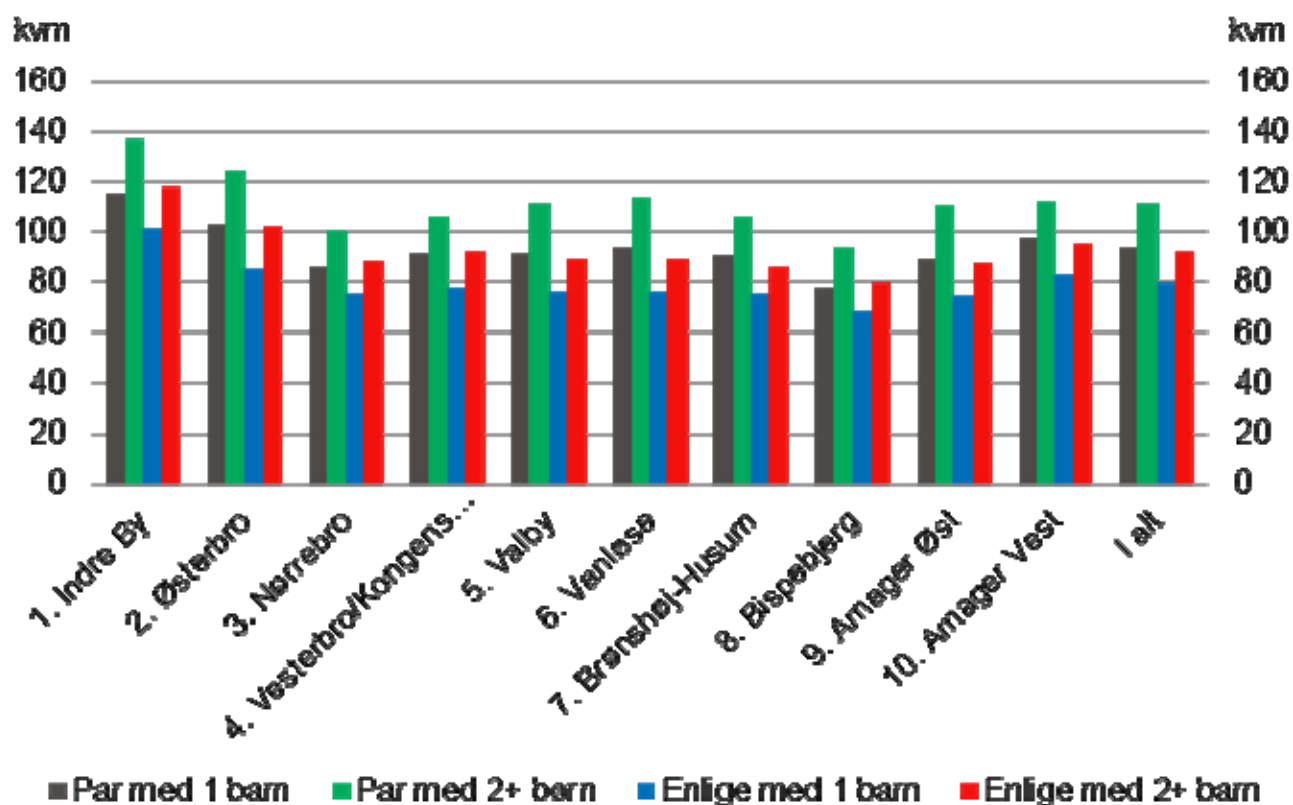
Dette er forvaltningens svar på Enhedslistens opfølgende spørgsmål:

- **Hvordan er fordelingen af boligstørrelser og forbrug af m² på tværs af Københavns bydele?**

Økonomiforvaltningen bemærker, at børnefamiliernes arealforbrug vil variere afhængig af bydel. Det højeste arealforbrug ses i Indre By og på Østerbro, mens Bispebjerg og Nørrebro har det laveste forbrug af kvm (jf. figur 1.).

Det varierende arealforbrug skal ses i sammenhæng med, at det gennemsnitlige boligareal varierer fra bydel til bydel (jf. figur 2.).

Figur 1: Børnefamiliers arealforbrug efter bydele, 2019



Figur 2: Gennemsnitligt boligareal efter bydele, 2019

