

Pia Lindgren

Fra: TMFKP Sekretariat
Emne: Svar: Politikerspørgsmål fra Astrid Aller til TMF om trafik og parkering. eDoc sag 2020-0185953

Fra: TMFKP BPM Rådhuspost
Sendt: 20. august 2020 13:06
Til: Astrid Aller (Borgerrepræsentationen)
Emne: Svar: Politikerspørgsmål fra Astrid Aller til TMF om trafik og parkering. eDoc sag 2020-0185953

Kære Astrid Aller

Tak for din henvendelse den 10. august 2020 til Teknik- og miljøforvaltningen vedr. parkeringsbelægning og trafikmængder fordelt på måneder/årstid. Jeg svarer på din henvendelse, da spørgsmålet vedrører mit ansvarsområde i forvaltningen.

Teknik- og Miljøforvaltningen har en del af de oplysninger om parkeringsbelægning og trafikmængder i de forskellige bydele fordelt på måneder/årstid, som du efterspørger.

Forvaltningen foretager to gange om året en optælling af antallet af parkerede biler i en stor del af byen. Dette tal sættes i forhold til antallet af lovlige parkeringspladser. Derved opgøres parkeringsbelægningen. Tællingerne foretages i henholdsvis marts og oktober, og er derfor et udtryk for udviklingen i parkeringsbelægningen fra år til år.

De seneste parkeringstællinger er fra efteråret 2019, og er offentligt tilgængelige for alle på Københavnerkortet <http://kbhkort.kk.dk/cbkort> under fanen *Borger, Parkering, P-belægning*.

De historiske parkeringstællinger er kun tilgængelige på kommunens interne KK-kort <http://kkkort/spatialmap?> i kortfunktionen *Trafik og parkering* – og fanen *Parkeringstælleområder*.

I enkelte tilfælde foretages særtællinger af antal parkerede biler på andre tidspunkter af året i udvalgte, mindre tælleområder. Disse tal giver ikke tilstrækkeligt grundlag for generelt at vurdere, om der er færre parkerede køretøjer i sommermånederne, da tællingerne kun dækker et begrænset område.

Teknik- og Miljøforvaltningen laver også opgørelser over trafikmængden i København. Disse gennemføres som faste manuelle tællinger over hele byen. Trafiktællingerne er også tilgængelige på Københavnerkortet under fanen *Borger, Veje* og ved at aktivere knappen *Trafiktællinger* for køretøjer eller cykler. Disse tællinger foretages dog ikke på månedsbasis, og viser derfor ikke udvikling i trafikken fordelt på året.

Forvaltningen udgav i 2016 publikationen *Trafikken i København: Trafiktal 2010-2014*, som findes på dette link https://kk.sites.itera.dk/apps/kk_pub2/index.asp?mode=detalje&id=1603 og vedhæftet her. Forvaltningen har desværre ikke et nyere samlet overblik over trafiktællinger afhængig af måned/årstid. Publikationen indeholder på side 41 døgn-, uge- og årsvariation for køretøjer og cykler, som er baseret på data fra 2010. Af dette fremgår det, at antallet af køretøjer falder i juli, hvor der er cirka 12% færre køretøjer end gennemsnittet af årets måneder. I de øvrige sommermåneder er antallet af køretøjer tilsvarende til årets øvrige måneder.

Med venlig hilsen

Hans Christian Karsten
Vicedirektør
Bygge-, Parkerings- og Miljømyndighed

KØBENHAVNS KOMMUNE
Teknik- og Miljøforvaltningen

TRAFIKKEN I KØBENHAVN

Trafiktal 2010 - 2014



INDHOLD

SIDE

| | |
|----|---|
| 3 | Forord |
| 5 | Trafikudviklingen i København i 2014 |
| 6 | Biltrafik |
| 8 | Kollektiv trafik |
| 10 | Cykeltrafik |
| 11 | Trafiksikkerhed |
| 13 | Trafikken gennem kommunegrænsen og søsnittet 1970-2014 |
| 15 | Tællinger i kommunegrænsen ÅDT (årsdøgntrafik) |
| 18 | Trafikken gennem søsnittet kl. 08-09 mod centrum 1970-2014 |
| 19 | Tællinger i søsnittet ÅDT (årsdøgntrafik) |
| 21 | Andre faste tællinger ÅDT (årsdøgntrafik) |
| 37 | Kort over trafikstrømme på veje med > 5000 køretøjer ÅDT (årsdøgntrafik) i 2004 |
| 38 | Trafikarbejdet for køretøjer 1989-2014 |
| 39 | Kort over trafikstrømme på veje med > 2000 cykler og knallerter i tidsrummet kl. 06-18 i 2004 |
| 40 | Trafikarbejdet for cykler 1989-2014 |
| 41 | Døgn-, uge- og årsvariation for køretøjer og cykler |
| 42 | Køretøjernes fordeling, en hverdag kl. 07-19 |
| 43 | Tællinger fra Frederiksberg Kommune ÅDT (årsdøgntrafik) |
| 44 | Fodgængertællinger 1985-2014 |
| 46 | Alfabetisk register med sidehenviisning |
| 51 | Oversigtskort med tællestationernes beliggenhed |

TRAFIKKEN I KØBENHAVN indeholder, udover data for årene 2010-2014 fra de trafiktællinger, der foretages efter et fast program i Københavns Kommune, også tal for den tunge trafik, bilejerskab, den kollektive trafik, trafiksikkerhed og fodgængere. Desuden findes data for trafiktællinger i Frederiksberg Kommune.

Trafiktællinger

Tabellerne med tællerresultaterne indeholder den beregnede årsdøgnstrafik (ÅDT) for køretøjer, cykler og knallerter (ÅDT = den gennemsnitlige trafik pr. døgn for hele året inkl. weekender og helligdage). Procentandelen af den tunge trafik gælder fortsat i tidsrummet, hvor tællingerne er foretaget kl. 7-19.

Alle ÅDT-tal er afrundede.

Hvad er køretøjer?

Personbiler, motorcykler, registreringspligtige knallerter og varevogne (på gule eller gul/hvide plader) med en totalvægt på op til 3,5 tons udgør "den lette trafik". Den tunge trafik er køretøjer med en totalvægt på over 3,5 tons, dvs. 2-, 3-, 4+-akslede lastbiler (med anhænger eller sættevogn) og busser.

Cykler og knallerter

Antallet af cykler og knallerter varierer efter sæson og påvirkes eventuelt også af vejrforhold. Tallene svarer til det antal, der kører på en normal forårs- og efterårsdag – de to årstider, hvor de faste tællinger foregår. Generelt udgør knallerter ca. en % af cykel- og knallerttallene.

Omregningsfaktorer

Ønsker man for køretøjer at kende hverdagsdøgntrafikken (HVDT = den gennemsnitlige trafik på et hverdagsdøgn) kan den beregnes, dog med det forbehold, at der beregnes på afrundede værdier:

Køretøjer: $HVDT = \text{ÅDT} * 1,12$

For cykler og knallerter er beregningen af HVDT også behæftet med usikkerhed, men en retningsgivende formel er:

Cykler: $HVDT = \text{ÅDT} * 1,19$

HVDT og ÅDT angives sædvanligvis oprundet eller nedrundet til hele hundrede.



Metode og standard

Ved udførelse af tællinger følger vi generel praksis, ifølge retningslinjer fra Vejdirektoratet, med mindre vi har angivet andet. Nærmere beskrivelse findes i Vejdirektoratets udgave af 'Trafiktællinger – Planlægning, udførelse og efterbehandling, Rapport nr. 315 – 2006'.

Rapporten findes også på Vejdirektoratets hjemmeside, hvorfra den kan downloades.

Adressen er: www.vejdirektoratet.dk/DA/viden_og_data/publikationer/sider/publikation.aspx?pubid=000061229

Yderligere oplysninger

Publikationen indeholder oversigtstal, men ønskes mere detaljerede oplysninger, f.eks. retnings-, time-, og artsopdeling af tallene, kan det fås på Københavnerkortet:

<http://kbhkort.kk.dk/cbkort?> Kik under Borger, så Veje og så klik i Trafiktællinger for køretøjer eller cykler. På Københavnerkortet kan du få også oplyst trafiktal på veje, som du ikke finder i publikationen.

Yderligere oplysninger fås hos Center for Trafik og Byliv, Njalsgade 13, 1. sal, 2300 København S. Tlf. 2072 2730. Åse Boss Henriksen – email: aashen@tmf.kk.dk.

Publikationen udgives hvert år.

Teknik og Miljøforvaltningen
Center for Trafik og Byliv
Forår 2017

TRAFIKUDVIKLINGEN I KØBENHAVN 2014

Der blev kørt 4,70 millioner kilometer i bil på et hverdagsdøgn på det københavnske vejnet i 2014. Det er en lille stigning på 0,2 % i forhold til 4,69 millioner kilometer i 2013. Det er første gang siden 2007, at biltrafikarbejdet er steget. Fra 1993 til og med 2007 steg biltrafikarbejdet hvert år, men så knækkede kurven. Fra 2007 til 2013 er biltrafikarbejdet faldet fra 4,92 til 4,69. Så trods stigningen i 2014 er der fra 2007-2014 sket et samlet fald på 4 % i biltrafikarbejdet.

Cykeltrafikarbejdet er steget til 1,34 millioner kilometer cyklet på det københavnske vejnet på et hverdagsdøgn. Sidste år var cykeltrafikarbejdet på 1,31 millioner kilometer. Cykeltrafikarbejdet har aldrig været højere i alle de år, vi har beregnet det, dvs. siden 1989.

Kommunegrænsen

Biltrafikken udvikler sig ikke ens overalt i kommunen. I det snit, hvor vejene krydser kommunegrænsen, har der siden 2000 været en samlet vækst på 7 %, men kurven er knækket og den årlige trafik over kommunegrænsen er faldet siden 2009. Fra 2013 til 2014 er antallet af køretøjer i snittet over kommunegrænsen steget med 3 % og er nu på 532.500 på en hverdag kl. 7-19. Dette er første gang siden 2009, at trafikken er steget her.

Cykeltrafikken er steget med 4 % i forhold til 2013 og er nu på 59.370 cyklister. Cykeltrafikken har ligget jævnt over årene tilbage til 1970.

Søsnittet

Biltrafikken over søsnittet, hvor vejene krydser søerne og havnen, er faldet med 21 % siden 2000. I 2014 var det 249.400 køretøjer, der krydsede søsnittet på en hverdag kl. 7-19. Det er 3 % lavere end sidste år og det er desuden det laveste talte antal siden 1970. Antal cyklister over søsnittet er faldet med 1 % siden 2013 og er på 223.110, som er det næsthøjeste antal talte cyklister siden 1970.



BILTRAFIK 2014

Biltrafikken udvikler sig ikke ens overalt i kommunen. I det snit, hvor vejene krydser kommunegrænsen, har der siden 2000 været en vækst på omkring 7 %. Fra 2013 til 2014 steg biltrafikmængden med 3 % i snittet over kommunegrænsen.

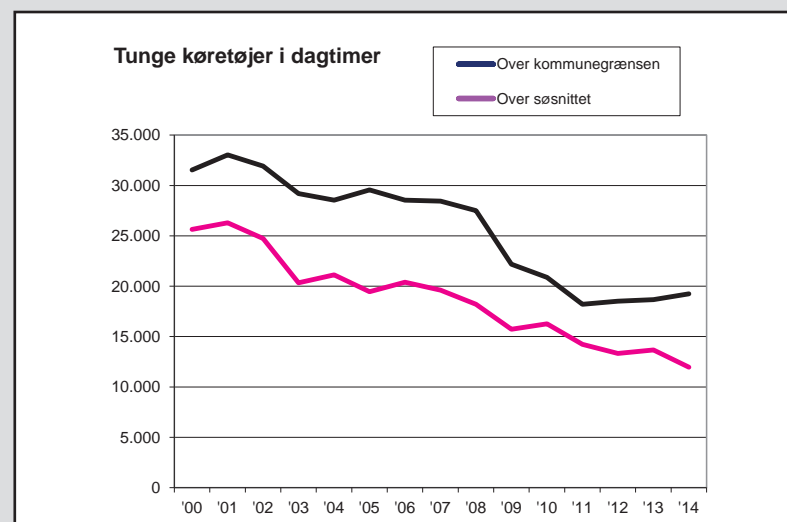
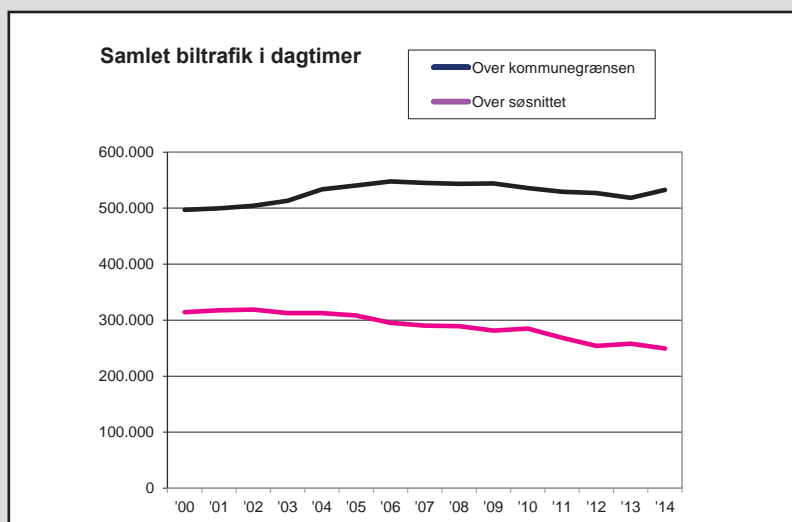
Biltrafikken over søsnittet, hvor vejene krydser søerne og havnen, er faldet med 21 % siden 2000. Biltrafikmængden faldt med 3 % siden 2013.

Tung trafik

Andelen af tunge køretøjer (over 3,5 tons) varierer fra strækning til strækning. Samlet set i kommunegrænsen og i søsnittet ligger andelen på omkring 4,1 % i 2014.

Den tunge trafik over både kommunegrænsen og søsnittet har generelt været faldende siden 2000. Fra 2013 til 2014 var der en stigning i den tunge trafik over kommunegrænsen på 3,1 % (siden 2000 et fald på 39,0 %).

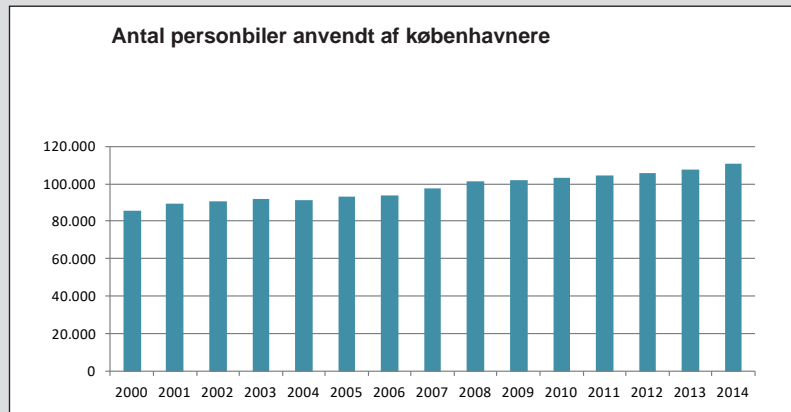
Over søsnittet faldt den tunge trafik med 12,4 % fra 2013 til 2014 (siden 2000 et fald på 53,3 %).



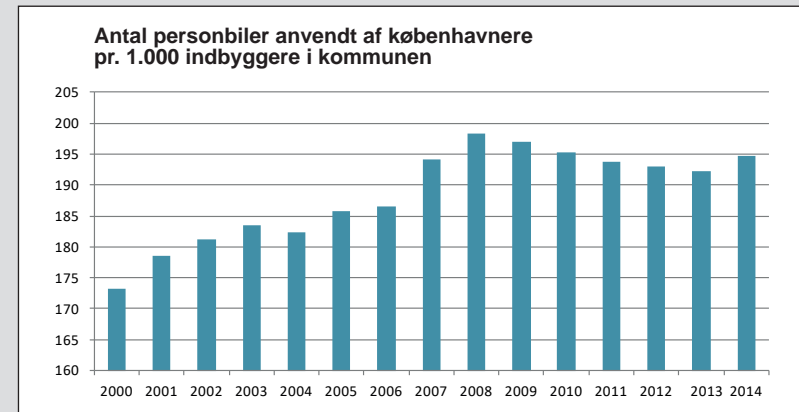
Bilejerskab

I 2014 blev 110.871 personbiler anvendt af københavnernes (dvs. personbilerne behøver ikke nødvendigvis at være ejet af københavnernes, men kan fx. være leaset eller fri bil stillet til rådighed af virksomheder). Det er en stigning på 3,11 % i

forhold til 2013. Siden 2000 er antallet steget med 29,1 %. I 2014 blev 195 personbiler anvendt af københavnernes pr. 1000 indbyggere i kommunen. Det er en stigning på 1,5 % siden 2013. Antallet er dog faldet med 1,5 % siden 2008.



Kilde: Statistik, Koncernservice, Københavns Kommune og Danmarks Statistik.



Kilde: Statistik, Koncernservice, Københavns Kommune og Danmarks Statistik (indbyggerantal 2013: 559.443).

KOLLEKTIV TRAFIK 2014

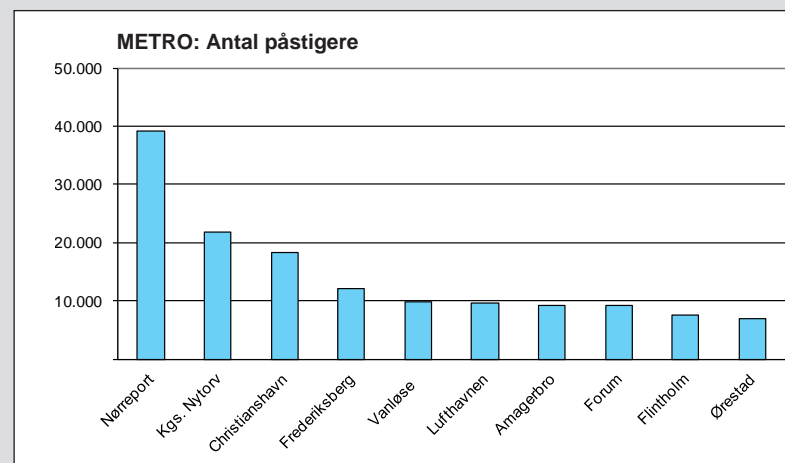
Den kollektive trafik har på en hverdag over 800.000 passagerer i Frederiksberg og Københavns Kommune. Adgangen sker på knap 1.200 busstoppesteder og 42 stationer til fjern-, regional- og S-tog samt metro.

43 % af passagererne benytter bus, 21 % benytter metro, og 36 % benytter tog.

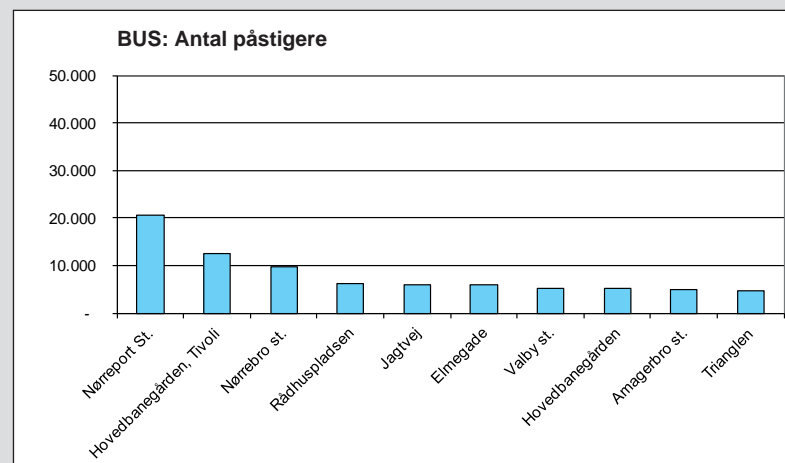
Nørreport st. og Københavns Hovedbanegård er de to stationer, hvor flest passagerer begynder en togrejse. Nørreport st. er den mest benyttede station for både tog-, metro- og buspassagerer.

Antallet af metropassagerer i Frederiksberg og Københavns Kommune er steget med 1,2 % fra 2013 til 2014. Antallet af buspassagerer er faldet med 2,5 %. Antallet af togpassagerer er steget med 2,3 %.

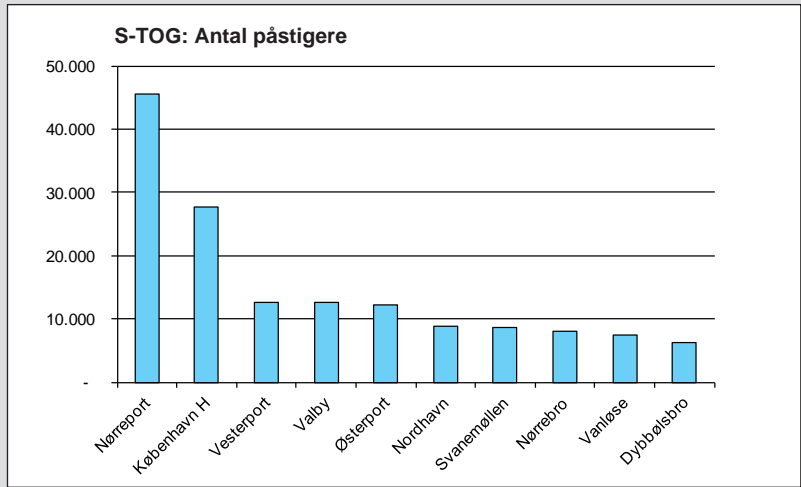
I alt ligger den kollektive trafik på samme niveau som 2013.



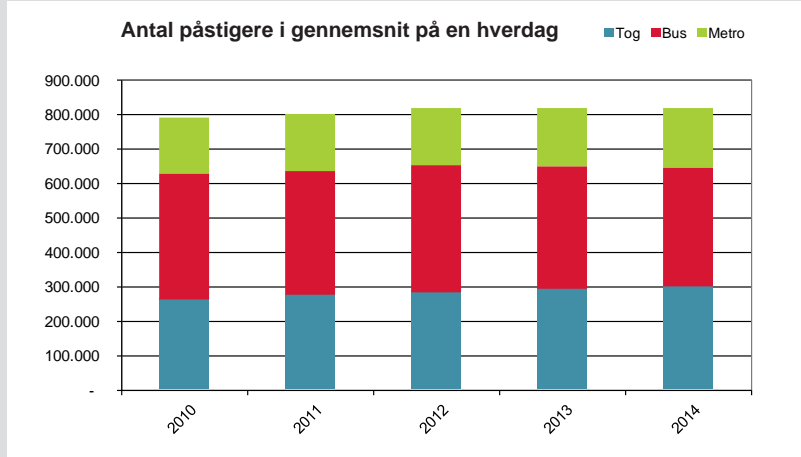
Metropassagerer på de ti mest benyttede stationer på et hverdagsdøgn i gennemsnit i 2014.



Buspassagerer på de ti mest benyttede stoppesteder i kommunen på en hverdag i 2014.



Påbegyndte rejser med S-tog på de ti mest benyttede stationer i Frederiksberg og Københavns Kommune på en hverdag i 2014.



Udvikling i kollektiv trafik i Københavns og Frederiksberg Kommune (Københavns Kommunes beregninger).



CYKELTRAFIK 2013

Københavns Kommune arbejder målrettet på at forbedre fremkommeligheden for cykeltrafikken i byen. København vokser med ca. 10.000 mennesker om året, og andelen af cyklende københavnere vokser også stødt. I 2013 tager 41 % af alle, der arbejder eller studerer i København, cyklen til job eller uddannelse. Og hele 60 % af alle københavnere, der arbejder eller studerer i kommunen, cykler hver dag. For de tusindvis københavnere der cykler til og fra arbejde og uddannelse, er fremkommeligheden på veje og cykelstier essentiel for at komme hurtigt og trygt gennem byen. Derfor har vi arbejdet målrettet med bredere cykelstier og intelligente trafikløsninger (ITS) i 2013. De bredere cykelstier gør det muligt at overhale sikkert og trygt, når der er travlt. Samtidig er det muligt på de bredeste strækninger at cykle sammen to og to ved siden af hinanden og 'samtale-cykle' uden at genere andre trafikanter.

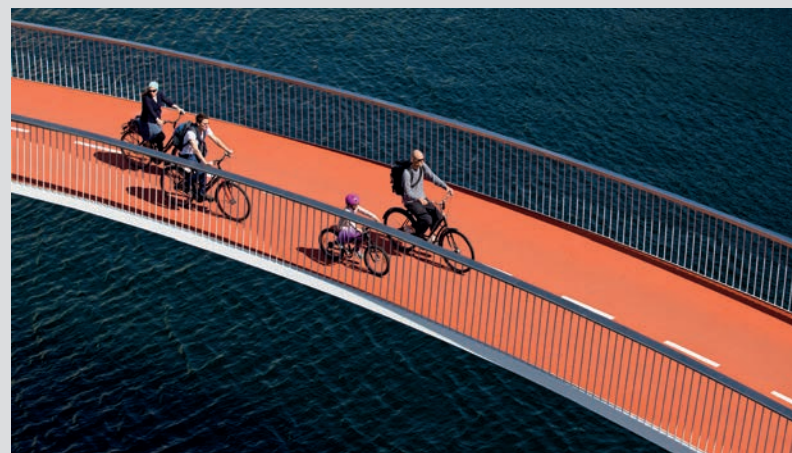
I juni 2013 blev København kåret som verdens bedste by, og blandt andet den gode cykelinfrastruktur blev fremhævet som et centralt element i at skabe en storby der er god at bo i. En cykelby er en by med bedre plads, mindre larm, renere luft, sundere borgere og bedre økonomi. Med budgettet for 2014 fortsættes arbejdet med er at gøre det nemmere, hurtigere og mere trygt at cykle i København. I alt afsættes ca. 110 mio. kr. til blandt andet kapacitetsudvikling i PLUSnettet, sikkerheds-tiltag og bycykler.

Mere end bare transport: De Grønne Ruter

Selvom fremkommelighed er et essentielt element i at være en af verdens bedste cykelbyer, er det ikke altid københavnere nødvendigvis ønsker den hurtigst mulige vej fra A til B.

Der er også andre behov og kvaliteter forbundet med at cykle i byen. De Grønne Ruter giver københavnere et alternativ til at færdes på cykelstierne ved de stærkt trafikerede gader og aflaster samtidig trængslen på disse. De grønne cykelruter er til rekreation, cykelmotion, løb, gåture, skateboard og anden leg på hjul. Samtidig er de et tilbud til alle, der cykler til arbejde og uddannelsessted om at lægge hele eller dele af den daglige cykeltur gennem rolige, grønne omgivelser uden busser og biler omkring sig.

På de eksisterende grønne cykelruter, Nørrebro-ruten, Sø-ruten og Universitetsruten er der rigtig mange, der cykler. På Nørrebro-ruten er talt 8.100 cyklende på en hverdag, og på Sø-ruten 9.000. I 2013 vandt Nørrebro-ruten Byplanprisen med den begrundelse, at ruten har skabt helt nye byrum, der binder byen sammen. Der findes allerede 45 km Grønne Cykelruter i København, og det planlagte net af grønne cykelruter skal ende med at være 110 km langt.

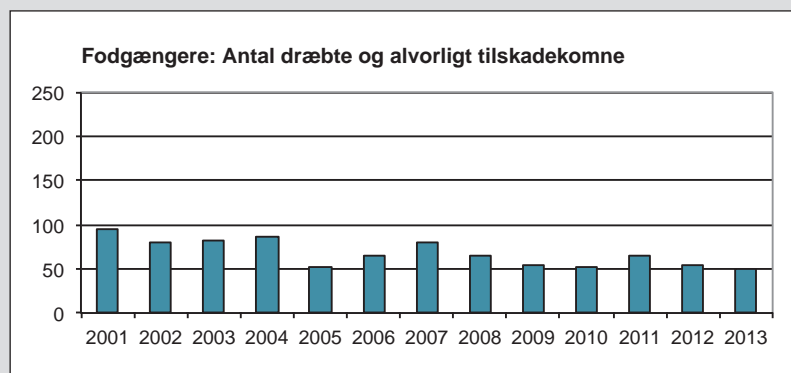


TRAFIKSIKKERHED 2013

En af trafikens negative konsekvenser er, at der sker ulykker, hvor mennesker kommer til skade. Det har store konsekvenser for de personer det rammer og for samfundet. København arbejder målrettet for at mindske antallet af tilskadekomne og dræbte i trafikken, først og fremmest blandt fodgængere og cyklister, da de sammen med knallertførere udgør over 80% af de tilskadekomne.

I april 2013 har Teknik- og Miljøudvalget vedtaget en ny trafikikkerhedsplan for København. Se hele planen her: http://kk.sites.itera.dk/apps/kk_pub2/pdf/1066_nF98CKQz00.pdf

Den udstikker retningslinjer for trafikikkerhedsarbejdet i kommunen i årene 2013-2020. Planen afløser den tidligere trafikikkerhedsplan 2007-2012, og har som mål at halvere antallet af dræbte og alvorligt tilskadekomne i trafikken inden udgangen af 2020. Udgangspunktet er et gennemsnit af årene 2009-2011.



Den nye trafikikkerhedsplan indeholder et omfattende antal tiltag inddelt i seks handlingstemaer:

De sikre veje:

Forbedringer af uheldsbelastede kryds og strækninger.

Byens kompetente trafikanter:

Indsatser, der retter sig mod forskellige trafikantgrupper, f. eks. børn og unge.

Københavnsk innovation:

Nye ideer med gode trafikikkerhedspotentialer.

Køb af sikker transport:

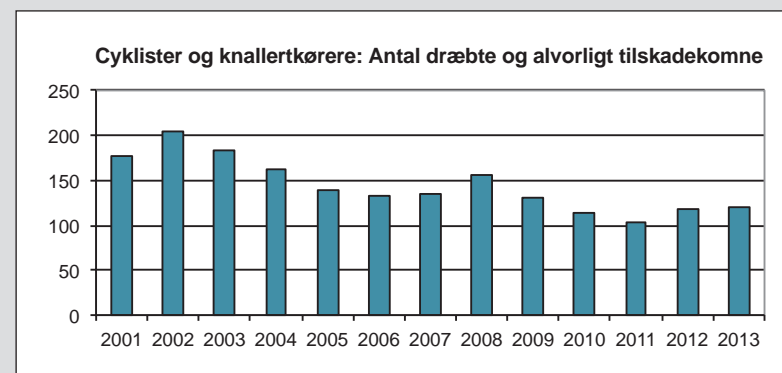
Krav til trafikikkerhed ved køb af transport.

Samarbejde og koordination:

Øget fokus på trafikikkerhed internt i kommunen og hos eksterne partnere.

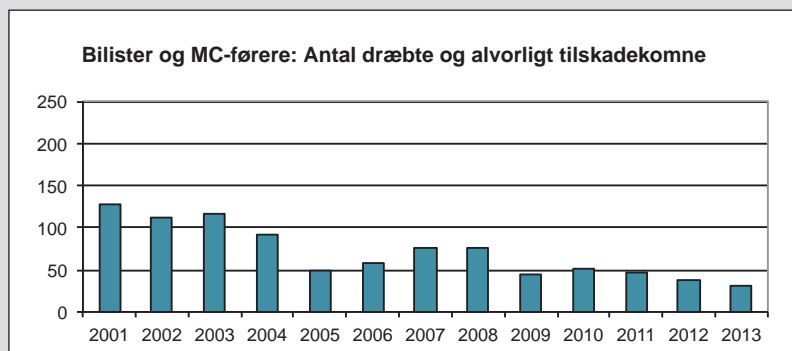
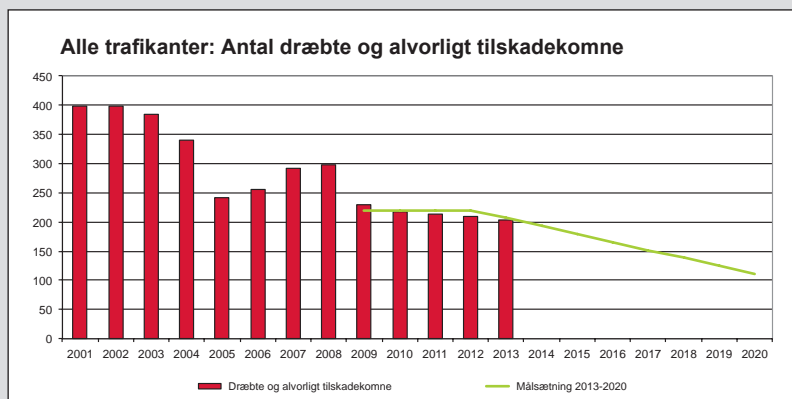
Bidrag fra omverden:

Færdselssikkerhedskommissionens ny plan indeholder forslag om ændret lovgivning, øget kontrol mm, som sammen med udvikling af sikre køretøjer kan bidrage til øget sikkerhed i Københavns trafik.



Antallet af dræbte og alvorligt tilskadekomne falder. I 2013 registrerede politiet i alt 9 dræbte og 195 alvorligt tilskadekomne. De dræbte var fire cyklister, tre fodgængere, en bilist og en motorcyklist.

Der kommer flest cyklister til skade. De udgjorde 54 % af samtlige alvorligt tilskadekomne og dræbte. Fodgængernes andel var 25 %, bilister 13 %, knallertkørere 4 % og motorcyklister 3 %.



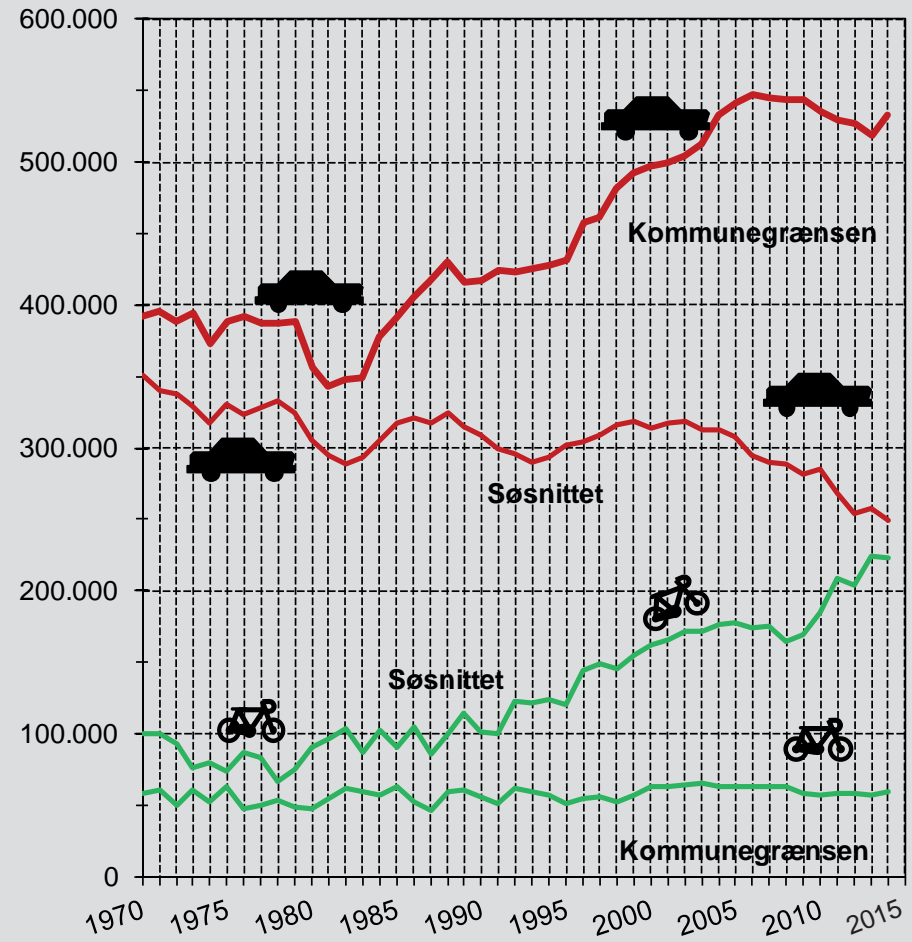
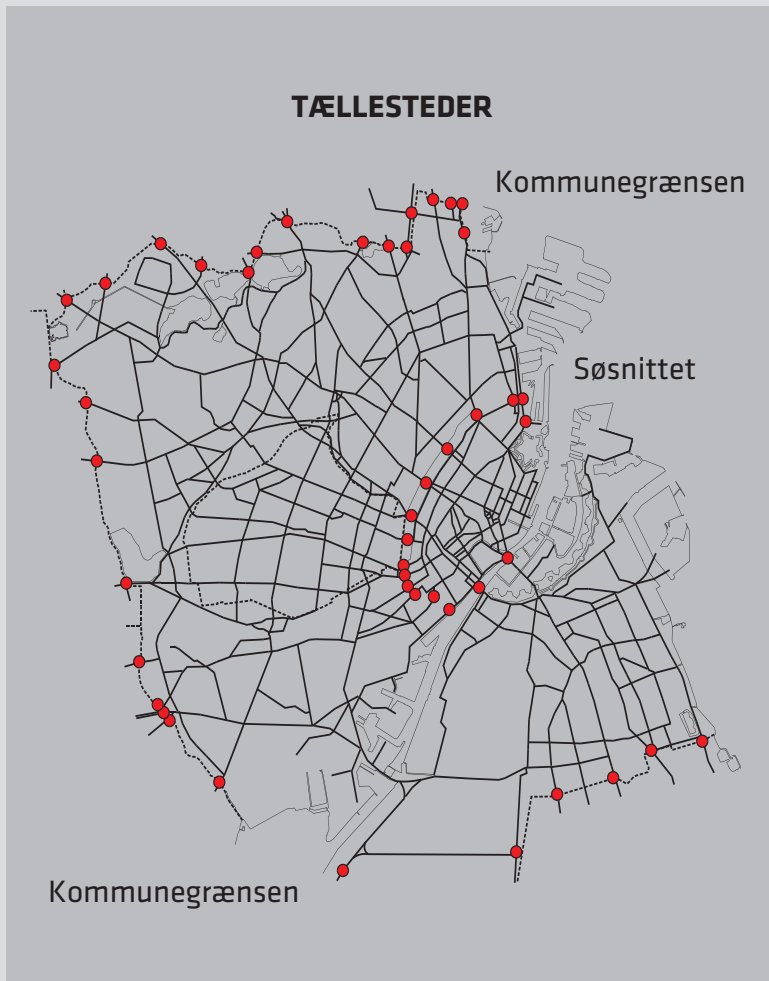
TRAFIKKEN GENNEM KOMMUNEGRÆNSEN OG SØSNITTET 1970 - 2014

Summen af begge retninger kl. 06-18, fra 2009 kl. 07-19

| KOMMUNEGRÆNSEN | | | |
|----------------|-----------|----------------------|-------------------------------------|
| | Køretøjer | Cykler og knallerter | Cykler og knallerter Vejrkorrig. |
| 1970 | 392.500 | 57.700 | - |
| 1975 | 388.400 | 63.040 | - |
| 1980 | 356.400 | 46.970 | - |
| 1985 | 390.600 | 62.520 | - |
| 1990 | 417.700 | 56.380 | 56.380 |
| 1994 | 427.700 | 51.450 | 56.620 |
| 1995 | 431.900 | 46.620 | 50.630 |
| 1996 | 457.800 | 49.500 | 54.280 |
| 1997 | 462.000 | 49.700 | 55.980 |
| 1998 | 481.800 | 46.680 | 50.550 |
| 1999 | 492.900 | 57.380 | 57.380 |
| 2000 | 496.900 | 62.770 | 62.770 |
| 2001 | 499.900 | 63.320 | 63.320 |
| 2002 | 504.300 | 60.420 | 64.230 |
| 2003 | 513.100 | 46.830 | 65.390 |
| 2004 | 532.900 | 63.520 | 63.520 |
| 2005 | 541.000 | 57.680 | 63.210 |
| 2006 | 547.800 | 48.100 | 63.050 |
| 2007 | 545.000 | 52.000 | 62.880 |
| 2008 | 543.500 | 63.020 | - |
| 2009 | 544.200 | 58.280 | - |
| 2010 | 535.700 | 57.450 | - |
| 2011 | 529.400 | 57.810 | - |
| 2012 | 526.900 | 58.450 | - |
| 2013 | 518.500 | 57.050 | - |
| 2014 | 532.500 | 59.370 | - |

| SØSNITTET | | | |
|-----------|-----------|----------------------|-------------------------------------|
| | Køretøjer | Cykler og knallerter | Cykler og knallerter Vejrkorrig. |
| 1970 | 351.100 | 100.070 | - |
| 1975 | 330.500 | 74.080 | - |
| 1980 | 306.000 | 90.060 | - |
| 1985 | 317.900 | 90.580 | - |
| 1990 | 309.100 | 77.120 | 101.730 |
| 1994 | 293.800 | 123.700 | 123.700 |
| 1995 | 302.500 | 111.000 | 120.170 |
| 1996 | 304.200 | 144.650 | 144.650 |
| 1997 | 309.600 | 138.070 | 149.450 |
| 1998 | 316.200 | 142.840 | 145.880 |
| 1999 | 318.500 | 155.400 | 155.400 |
| 2000 | 314.300 | 128.720 | 162.350 |
| 2001 | 317.400 | 141.600 | 166.130 |
| 2002 | 319.000 | 171.670 | 171.670 |
| 2003 | 312.700 | 171.720 | 171.720 |
| 2004 | 312.600 | 176.910 | 176.910 |
| 2005 | 308.400 | 178.080 | 178.080 |
| 2006 | 295.000 | 173.600 | 173.600 |
| 2007 | 290.400 | 163.600 | 175.400 |
| 2008 | 289.100 | 164.790 | - |
| 2009 | 281.500 | 169.560 | - |
| 2010 | 284.900 | 184.420 | - |
| 2011 | 268.600 | 208.360 | - |
| 2012 | 254.100 | 204.540 | - |
| 2013 | 257.900 | 224.780 | - |
| 2014 | 249.400 | 223.110 | - |

TRAFIKKEN GENNEM KOMMUNEGRÆNSEN OG SØSNITTET
Summen af begge retninger kl. 06-18, fra 2009 kl. 07-19
Cykel-/knallertrafikken er vejrkorrigeret fra 1989 til 2007



KOMMUNEGRÆNSEN, årsdøgntrafik (ÅDT) som sum af begge retninger
Tungprocenten gælder for tidsrummet kl. 7-19

| TÆLLESTED | KATEGORI | 2010 | | 2011 | | 2012 | | 2013 | | 2014 | |
|--|-----------|--------|--------|--------|--------|---------|--------|--------|--------|--------|--------|
| | | ANTAL | TUNG % | ANTAL | TUNG % | ANTAL | TUNG % | ANTAL | TUNG % | ANTAL | TUNG % |
| 62 AMAGERBROGADE ^{a)} syd for Adriansvej | KØRETØJER | 12.000 | 6,3 | 10.800 | 5,8 | 11.800 | 4,5 | 11.200 | 4,5 | 11.000 | 4,5 |
| | CYKLER | 3.800 | | 4.000 | | 3.900 | | 3.100 | | 4.000 | |
| 709 AMAGERMOTORVEJEN ^{c)} ved Fasanskovvej | KØRETØJER | 97.200 | | 97.800 | | 100.500 | | 94.400 | | 94.400 | |
| | CYKLER | | | | | | | | | | |
| 63 AMAGER STRANDVEJ ^{a)} syd for Hedegårdsvej | KØRETØJER | 13.100 | | 10.800 | 8,9 | 12.500 | 9,2 | 11.800 | 7,1 | 13.500 | 8,0 |
| | CYKLER | | | 200 | | 500 | | 400 | | 1.100 | |
| 8 ENGLANDSVEJ nord for Følfodvej | KØRETØJER | 14.200 | 2,7 | 13.200 | 2,5 | 13.100 | 2,4 | 12.500 | 1,9 | 12.800 | 2,0 |
| | CYKLER | 2.000 | | 2.500 | | 2.100 | | 1.500 | | 2.400 | |
| 13 FREDERIKSBORGVEJ syd for Gladsaxevej | KØRETØJER | 16.600 | 3,5 | 15.700 | 3,4 | 15.200 | 3,1 | 15.200 | 3,6 | 14.900 | 3,9 |
| | CYKLER | 5.200 | | 5.400 | | 5.200 | | 5.600 | | 3.800 | |
| 14 FREDERIKSSUNDSVEJ broen over fæstningsgraven | KØRETØJER | 22.000 | 3,5 | 19.000 | 3,3 | 20.200 | 3,3 | 19.300 | 3,4 | 19.700 | 0,8 |
| | CYKLER | 3.300 | | 2.700 | | 3.100 | | 3.500 | | 3.100 | |
| 16 GAMMEL KØGE LANDEVEJ syd for Vigerslevvej | KØRETØJER | 15.400 | 5,0 | 15.200 | 4,2 | 14.400 | 4,7 | 14.200 | 4,4 | 14.700 | 4,4 |
| | CYKLER | 2.800 | | 2.000 | | 3.800 | | 3.000 | | 3.300 | |
| 70 GRØNNEMOSE ALLÉ vest for Moseskellet | KØRETØJER | 2.000 | 0,6 | 2.000 | | 2.000 | 1,5 | 1.800 | 0,4 | 1.800 | 0,8 |
| | CYKLER | 800 | | | | 1.200 | | 1.200 | | 900 | |
| 20 HARESKOVVEJ nordvest for Ruten | KØRETØJER | 50.000 | 2,5 | 49.100 | 2,1 | 48.500 | 1,9 | 49.500 | 1,6 | 53.500 | 1,5 |
| | CYKLER | 3.200 | | | | 3.200 | | 3.700 | | 3.100 | |
| 487 HOLBÆKMOTORVEJEN vest for Sønderkær | KØRETØJER | 47.700 | 3,7 | 47.600 | 3,0 | 46.800 | 3,5 | 49.500 | 3,1 | 48.700 | 3,4 |
| | CYKLER | | | | | | | | | | |
| 71 HORSEBAKKEN nord for Mosesvinget | KØRETØJER | 2.600 | 3,8 | 2.900 | | 2.800 | 2,6 | 2.800 | 3,0 | 2.800 | 2,6 |
| | CYKLER | 1.000 | | | | 1.300 | | 1.500 | | 800 | |
| 544 HØJE GLADSAXEVEJ nordøst for Hareskovvej | KØRETØJER | 6.700 | 2,8 | | | 6.600 | 3,3 | 6.500 | 3,8 | 6.600 | 3,1 |
| | CYKLER | | | | | 200 | | 100 | | 400 | |
| 73 ISLEVHUSVEJ sydvest for Kildeløbet | KØRETØJER | 11.900 | 5,9 | 9.900 | 6,0 | 9.200 | 5,8 | 10.400 | 5,0 | 10.000 | 5,1 |
| | CYKLER | 1.100 | | 800 | | 1.000 | | 1.300 | | 1.400 | |
| 24 JYLLINGEVEJ ^{b)} vest for Tudskærvej | KØRETØJER | 30.200 | 3,9 | 28.700 | 2,9 | 28.700 | 3,2 | 29.000 | 3,3 | 29.800 | 2,8 |
| | CYKLER | 2.100 | | 1.700 | | 1.900 | | 1.600 | | 1.700 | |

^{a)} 2013: Der var lockout i skolerne på tælle dagen
^{b)} 2013: Ny buslinje 9A kører denne vej

^{c)} 2014: kopi af 2013 grundet manglende data

KOMMUNEGRÆNSEN, årsdøgns trafik (ÅDT) som sum af begge retninger
Tungprocenten gælder for tidsrummet kl. 7-19

| TÆLLESTED | KATEGORI | 2010 | | 2011 | | 2012 | | 2013 | | 2014 | |
|---|-----------|--------|--------|--------|--------|--------|--------|--------|--------|--------|--------|
| | | ANTAL | TUNG % | ANTAL | TUNG % | ANTAL | TUNG % | ANTAL | TUNG % | ANTAL | TUNG % |
| 74 KASTRUPVEJ syd for Backersvej | KØRETØJER | 8.500 | 4,7 | 7.700 | 3,3 | 7.400 | 3,4 | 7.900 | 3,1 | 7.500 | 3,3 |
| | CYKLER | 1.700 | | 2.100 | | 1.700 | | 1.500 | | 2.000 | |
| 75 KONGELUNDSVEJ ^{c)} nord for Floridavej | KØRETØJER | 8.200 | 4,5 | 8.700 | 4,4 | 8.000 | 3,7 | 7.400 | 4,3 | 8.600 | 3,9 |
| | CYKLER | 1.600 | | 2.100 | | 1.900 | | 1.200 | | 1.800 | |
| 392 LANDLYSTVEJ ^{c)} vest for Engdals Allé | KØRETØJER | 4.400 | | | | 4.100 | 1,6 | 4.000 | 1,6 | 5.000 | 0,9 |
| | CYKLER | | | | | 800 | | 800 | | 1.000 | |
| 31 LYNGBYVEJ nord f. Emdrupvej (motorvej + lokalvej) | KØRETØJER | 65.600 | 2,9 | | | 66.700 | 2,4 | 63.300 | 2,4 | 65.200 | 2,6 |
| | CYKLER | 5.700 | | | | 4.800 | | 5.500 | | 5.700 | |
| 78 MØRKHØJVEJ broen over fæstningsgraven | KØRETØJER | 9.800 | 5,3 | 8.800 | 5,0 | 8.800 | 4,8 | 9.100 | 4,2 | 9.200 | 4,0 |
| | CYKLER | 2.500 | | 2.100 | | 2.500 | | 3.100 | | 3.100 | |
| 36 ROSKILDEVEJ ^{c + e)} ud for Damhussøen | KØRETØJER | 39.900 | 4,2 | 40.300 | 3,9 | 38.400 | 4,1 | 38.600 | 3,3 | 38.600 | 3,3 |
| | CYKLER | 4.200 | | 4.800 | | 4.600 | | 5.600 | | 5.600 | |
| 79 RYGÅRDS ALLÉ ^{a)} syd for Lundeskovsvej | KØRETØJER | 1.200 | | | | 700 | 3,5 | 1.000 | 1,8 | 1.400 | 1,3 |
| | CYKLER | | | | | 700 | | 600 | | 700 | |
| 80 RYVANGS ALLÉ ^{b)} syd for Callisensvej | KØRETØJER | 9.500 | 1,2 | 5.500 | 1,0 | 4.900 | 0,9 | 5.300 | 0,6 | 2.400 | 1,0 |
| | CYKLER | 2.600 | | 1.700 | | 1.900 | | 1.600 | | 1.700 | |
| 40 SLOTSHERRENSVEJ vest for Åvendingen | KØRETØJER | 17.000 | 2,0 | 16.700 | 2,0 | 16.400 | 2,1 | 15.500 | 2,3 | 15.900 | 2,2 |
| | CYKLER | 2.000 | | 1.700 | | 1.800 | | 1.600 | | 1.900 | |
| 194 STRANDVEJEN ^{c)} syd for Callisensvej | KØRETØJER | 19.300 | 4,3 | 20.500 | 4,1 | 19.600 | 4,5 | 19.700 | 4,7 | 21.300 | 4,5 |
| | CYKLER | 5.400 | | 7.400 | | 4.400 | | 4.300 | | 4.900 | |
| 43 STRANDVEJEN ^{c)} syd for Tuborgvej | KØRETØJER | 23.200 | 6,3 | 25.400 | 5,9 | 25.200 | 7,5 | 25.700 | 8,5 | 29.300 | 7,7 |
| | CYKLER | 5.600 | | 8.500 | | 5.300 | | 4.700 | | 600 | |
| 82 SVANEMØLLEVEJ ^{c)} syd for Callisensvej | KØRETØJER | 2.300 | | 2.100 | 2,9 | 1.900 | 1,8 | 1.800 | 5,6 | 2.300 | 1,7 |
| | CYKLER | | | 800 | | 500 | | 600 | | 600 | |
| 45 SØNDERKÆR ^{d + f)} syd for Holbækmotorvejen | KØRETØJER | 3.500 | | 3.900 | 3,6 | 3.900 | 3,4 | 4.200 | 2,3 | 6.400 | 8,4 |
| | CYKLER | | | 800 | | 1.300 | | 1.400 | | 1.400 | |
| 49 TUBORGVEJ ^{c)} sydvest for Lundedalsvej | KØRETØJER | 30.300 | 2,9 | 33.100 | 1,8 | 27.500 | 2,0 | 27.600 | 2,2 | 29.500 | 2,3 |
| | CYKLER | 2.900 | | 2.300 | | 3.300 | | 2.400 | | 2.300 | |

^{a)} 2012: Spærret ved Tuborgvej pga vejarbejde

^{b)} Fra 2011: Spærret ved Strandvejen, 2013: Der var lockout i skolerne på tælle dagen

^{c)} 2013: Der var lockout i skolerne på tælle dagen

^{d)} 2013: Nu kun buslinje 133. Der var lockout i skolerne på tælle dagen

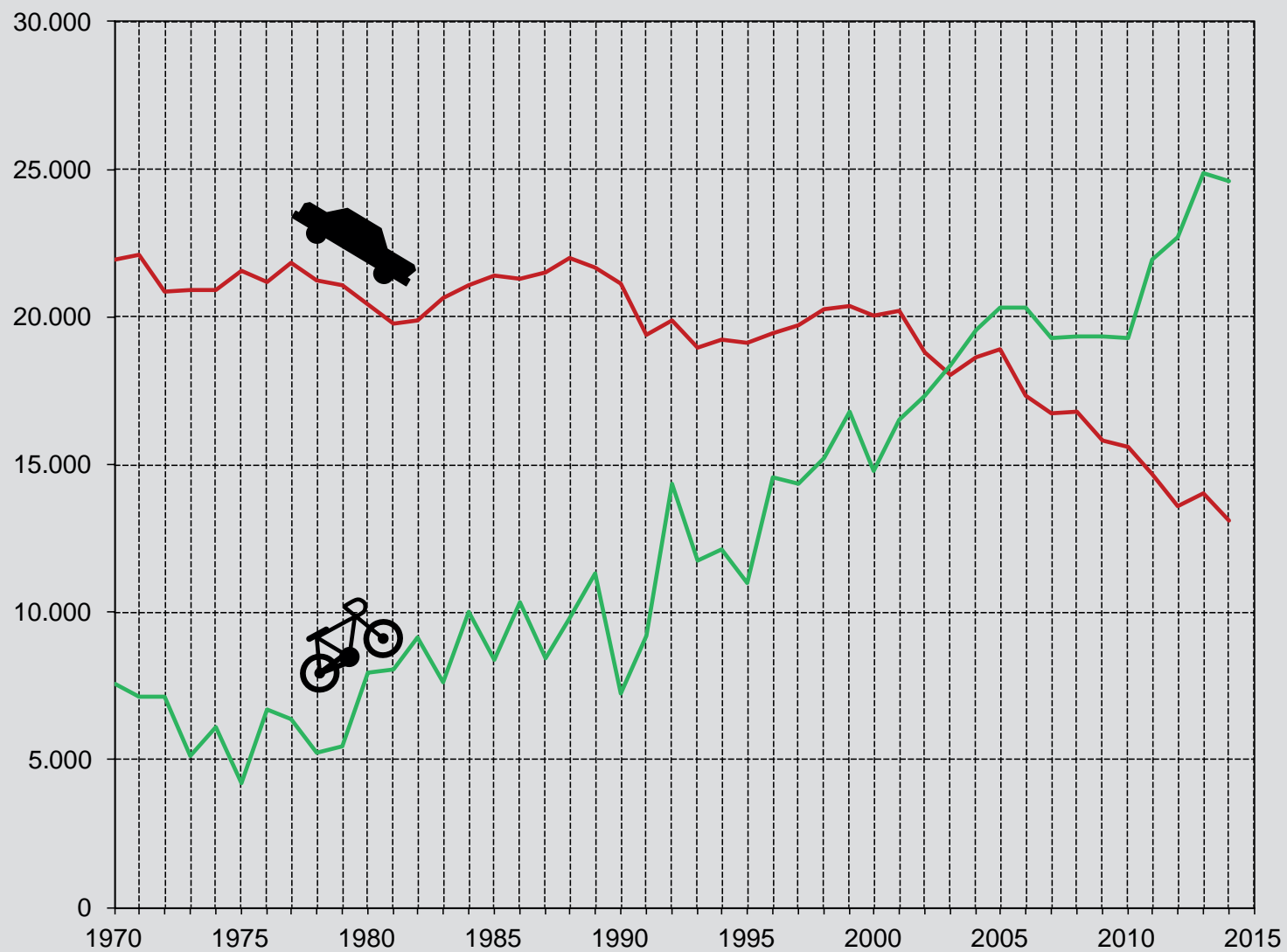
^{f)} 2014: trafik omlagt ad Sønderkær, derfor flere køretøjer

KOMMUNEGRÆNSEN, årsdøgnstrafik (ÅDT) som sum af begge retninger
Tungprocenten gælder for tidsrummet kl. 7-19

| TÆLLESTED | KATEGORI | 2010 | | 2011 | | 2012 | | 2013 | | 2014 | |
|--|-----------|--------|--------|--------|--------|--------|--------|--------|--------|--------|--------|
| | | ANTAL | TUNG % | ANTAL | TUNG % | ANTAL | TUNG % | ANTAL | TUNG % | ANTAL | TUNG % |
| 609 TUBORGVEJ ^{a)} vest for Rymarksvej | KØRETØJER | 21.900 | | 21.600 | 5,9 | 23.400 | 7,4 | 23.500 | 8,5 | 24.900 | 7,7 |
| | CYKLER | | | 3.100 | | 2.700 | | 2.000 | | 2.400 | |
| 55 VIGERSLEV ALLÉ ^{b)} vest for Vigerslevvej | KØRETØJER | 6.700 | 7,6 | 7.000 | 7,9 | 6.600 | 6,6 | 6.400 | 7,3 | 6.400 | 7,3 |
| | CYKLER | 1.300 | | 1.200 | | 1.900 | | 1.500 | | 1.500 | |
| 708 ØRESUNDSMOTORVEJEN ^{b)} øst for Kongelundsvej | KØRETØJER | 61.000 | 6,7 | 59.700 | 5,9 | 63.400 | 5,2 | 60.700 | 5,3 | 60.700 | 5,3 |
| | CYKLER | | | | | | | | | | |
| | | | | | | | | | | | |
| | | | | | | | | | | | |
| | | | | | | | | | | | |
| | | | | | | | | | | | |
| | | | | | | | | | | | |
| | | | | | | | | | | | |
| | | | | | | | | | | | |
| | | | | | | | | | | | |
| | | | | | | | | | | | |
| | | | | | | | | | | | |
| | | | | | | | | | | | |
| | | | | | | | | | | | |
| | | | | | | | | | | | |
| | | | | | | | | | | | |
| | | | | | | | | | | | |
| | | | | | | | | | | | |
| | | | | | | | | | | | |
| | | | | | | | | | | | |

^{a)} 2013: Der var lockout i skolerne på tælle dagen
^{b)} 2014: Kopi af 2013 grundet problemer med tællingen

TRAFIKKEN GENNEM SØSNITTET
Kl. 08-09 mod centrum 1970 - 2014
Cykel-/knallertrafikken er ikke vejrkorrigeret



SØSNITTET, årsdøgns trafik (ÅDT) som sum af begge retninger
Tungprocenten gælder for tidsrummet kl. 7-19

| TÆLLESTED | KATEGORI | 2010 | | 2011 | | 2012 | | 2013 | | 2014 | |
|--|------------|--------|--------|--------|--------|--------|--------|--------|--------|--------|--------|
| | | ANTAL | TUNG % | ANTAL | TUNG % | ANTAL | TUNG % | ANTAL | TUNG % | ANTAL | TUNG % |
| 129 BRYGGEBOEN ^{a)} cykel- og gangbro mellem Fisketorvet og Islands Brygge | FODGÆNGERE | 2.200 | | 2.500 | | 2.300 | | | | 2.400 | |
| | CYKLER | 7.600 | | 9.800 | | 9.400 | | | | 12.200 | |
| 5 DRONNING LOUISES BRO ^{b)} | KØRETØJER | 7.300 | 11,9 | 5.400 | 15,2 | 5.400 | 14,4 | 5.300 | 15,3 | 6.000 | 14,4 |
| | CYKLER | 30.400 | | 33.900 | | 30.400 | | 35.100 | | 36.000 | |
| 69 FREDENSBRO | KØRETØJER | 44.200 | 3,9 | 45.000 | 3,7 | | | 39.100 | 4,3 | 33.700 | 4,6 |
| | CYKLER | 12.100 | | 17.900 | | | | 17.000 | | 17.100 | |
| 122 GAMMEL KONGEVEJ ^{c)} vest for Stenosgade | KØRETØJER | 12.400 | 5,0 | 11.500 | 6,1 | 10.200 | 5,4 | 11.200 | 3,9 | 11.100 | 3,5 |
| | CYKLER | 12.300 | | 14.700 | | 13.500 | | 15.700 | | 13.500 | |
| 19 GYLDENLØVESGADE ud for søerne | KØRETØJER | 52.300 | 4,7 | 49.200 | 4,1 | 49.200 | 3,9 | 51.600 | 3,4 | 50.500 | 3,3 |
| | CYKLER | 22.900 | | 24.000 | | 22.800 | | 26.100 | | 26.900 | |
| 72 INGERSLEVSGADE sydøst for Tietgensgade | KØRETØJER | 9.300 | 8,3 | 7.900 | 8,4 | 7.600 | 8,3 | 8.500 | 7,9 | 9.400 | 8,0 |
| | CYKLER | 2.800 | | 3.300 | | 3.200 | | 3.600 | | 3.800 | |
| 602 ISTEDEGADE ^{g)} nordøst for Gasværksvej | KØRETØJER | 9.300 | 6,5 | 9.100 | 5,3 | 10.200 | 5,4 | | | 6.200 | 6,1 |
| | CYKLER | 5.400 | | 6.000 | | 5.700 | | | | 4.600 | |
| 717 KALKBRÆNDERIHAVNSGADE nord for Indiakaj | KØRETØJER | 19.300 | 4,3 | 18.600 | 4,7 | 16.300 | 4,3 | 17.200 | 6,9 | 15.800 | 5,9 |
| | CYKLER | 2.900 | | 4.600 | | 3.400 | | 5.100 | | 4.600 | |
| 25 KALVEBOD BRYGGE ^{d)} sydvest for Bernstorffsgade | KØRETØJER | 44.700 | 4,1 | 37.500 | 4,8 | 30.000 | 4,5 | 35.100 | 4,4 | 36.800 | 4,5 |
| | CYKLER | 2.600 | | 2.900 | | 3.000 | | 2.900 | | 2.500 | |
| 6 KAMPMANNSGADE ^{e)} ud for søerne | KØRETØJER | 7.100 | 3,2 | 5.700 | 3,2 | 5.600 | 0,9 | 5.500 | 3,8 | 5.400 | 3,3 |
| | CYKLER | 6.100 | | 6.500 | | 7.000 | | 8.500 | | 8.300 | |
| 26 KNIPPESBRO | KØRETØJER | 25.800 | 5,4 | 25.500 | 5,1 | 25.600 | 5,6 | 24.000 | 6,7 | 22.200 | 6,2 |
| | CYKLER | 29.900 | | 31.100 | | 34.300 | | 37.500 | | 35.000 | |
| 29 LANGE BRO ^{f)} | KØRETØJER | 56.400 | 5,4 | 51.800 | 4,7 | 49.000 | 4,8 | 49.200 | 5,0 | 51.300 | 3,8 |
| | CYKLER | 25.400 | | 25.800 | | 25.500 | | | | 28.200 | |
| 42 STRANDBOULEVARDEN nord for Classensgade | KØRETØJER | 8.600 | 3,7 | 8.300 | 3,8 | 8.100 | 3,2 | 7.900 | 2,9 | 7.700 | 3,1 |
| | CYKLER | 3.000 | | 2.900 | | 2.400 | | 3.600 | | 2.900 | |
| 603 VESTERBROGADE vest for Stenosgade | KØRETØJER | 14.300 | 6,8 | 14.900 | 7,0 | 13.200 | 6,7 | 14.600 | 7,6 | 14.600 | 5,5 |
| | CYKLER | 10.900 | | 11.500 | | 12.000 | | 13.300 | | 11.800 | |

^{a)} Åbnet d. 14. sept. 2006. Fodgængere er kl. 7-19, se også side 44
^{b)} 2011: Vejarbejde, fra 2012: Vejarbejde ved Nørreport Station

^{c)} Fra 2013: Buslinje nedlagt
^{d)} 2012: Omfattende vejarbejde på Bernstorffsgade og Tietgensgade

^{e)} 2012: Buslinje omlagt
^{f)} 2013: Cykler ikke talt

^{g)} 2014: Vejarbejde efter Gasværksvej, venstresving midlertidig forbudt

SØSNITTET, årsdøgnstrafik (ÅDT) som sum af begge retninger
Tungprocenten gælder for tidsrummet kl. 7-19

| TÆLLESTED | KATEGORI | 2010 | | 2011 | | 2012 | | 2013 | | 2014 | |
|---|-----------|--------|--------|--------|--------|-------|--------|--------|--------|--------|--------|
| | | ANTAL | TUNG % | ANTAL | TUNG % | ANTAL | TUNG % | ANTAL | TUNG % | ANTAL | TUNG % |
| 57 ØSTBANEGADE (ensrettet) ^{a)} nord for Classensgade | KØRETØJER | 1.400 | 5,0 | 1.500 | 3,8 | 900 | 1,8 | 1.400 | 2,2 | 900 | 4,5 |
| | CYKLER | 600 | | 1.000 | | 800 | | 1.600 | | 1.300 | |
| 59 ØSTERBROGADE ^{b)} nord for Classensgade | KØRETØJER | 21.300 | 5,5 | 22.100 | 4,4 | | | 20.700 | 4,6 | 20.100 | 4,9 |
| | CYKLER | 15.100 | | 18.800 | | | | 20.900 | | 21.200 | |
| | | | | | | | | | | | |
| | | | | | | | | | | | |
| | | | | | | | | | | | |
| | | | | | | | | | | | |
| | | | | | | | | | | | |
| | | | | | | | | | | | |
| | | | | | | | | | | | |
| | | | | | | | | | | | |
| | | | | | | | | | | | |
| | | | | | | | | | | | |
| | | | | | | | | | | | |
| | | | | | | | | | | | |
| | | | | | | | | | | | |

^{a)} 2012: Spærret ved Oslo Plads

^{b)} 2013: Metroarbejde ved Øster Søgade, retning mod nord ved Fredensgade spærret. 2010 og 2011: Vejarbejde ved Trianglen

ANDRE FASTE TÆLLESTEDER, årsdøgns trafik (ÅDT) som sum af begge retninger
Tungprocenten gælder for tidsrummet kl. 7-19

| TÆLLESTED | KATEGORI | 2010 | | 2011 | | 2012 | | 2013 | | 2014 | |
|--|-----------|--------|--------|--------|--------|--------|--------|--------|--------|--------|--------|
| | | ANTAL | TUNG % | ANTAL | TUNG % | ANTAL | TUNG % | ANTAL | TUNG % | ANTAL | TUNG % |
| 92 AMAGER BOULEVARD nordvest for Amagerbrogade | KØRETØJER | | | | | 11.800 | 5,9 | | | | |
| | CYKLER | | | | | 6.400 | | | | | |
| 94 AMAGERBROGADE nord for Englandsvej | KØRETØJER | | | | | | | | | 11.900 | 6,9 |
| | CYKLER | | | | | | | | | 11.400 | |
| 551 AMAGERBROGADE syd for Hollænderdybet | KØRETØJER | 19.400 | 7,4 | 19.700 | 6,7 | 21.000 | 6,2 | 20.200 | 6,4 | 18.800 | 6,9 |
| | CYKLER | 16.900 | | 17.500 | | 14.500 | | 12.700 | | 19.800 | |
| 604 AMAGERFÆLLEDVEJ syd for Peter Vedels Gade | KØRETØJER | | | | | | | | | 16.100 | 3,9 |
| | CYKLER | | | | | | | | | 7.100 | |
| 245 AMAGERFÆLLEDVEJ syd for Sundholmsvej | KØRETØJER | | | | | | | 15.200 | 4,7 | 14.800 | 4,9 |
| | CYKLER | | | | | | | 4.600 | | 5.000 | |
| 688 AMAGERFÆLLEDVEJ nord for Amager Boulevard | KØRETØJER | | | | | 8.300 | 7,4 | | | | |
| | CYKLER | | | | | 4.500 | | | | | |
| 733 AMAGERMOTORVEJEN vestlige ben | KØRETØJER | | | | | | | 32.300 | 3,9 | 34.800 | 4,3 |
| | CYKLER | | | | | | | | | | |
| 734 AMAGERMOTORVEJEN østlige ben | KØRETØJER | | | | | | | 17.500 | 5,9 | 18.100 | 7,7 |
| | CYKLER | | | | | | | | | | |
| 360 AMAGER STRANDVEJ syd for Prags Boulevard | KØRETØJER | | | | | 8.600 | 14,4 | | | | |
| | CYKLER | | | | | 600 | | | | | |
| 64 AMALIEGADE ^{c)} nord for Toldbodgade | KØRETØJER | | | | | | | | | 7.100 | 4,5 |
| | CYKLER | | | | | | | | | 3.300 | |
| 98 ANNEBERGVEJ nord for Bellahøjvej | KØRETØJER | 3.400 | 14,0 | | | | | | | | |
| | CYKLER | 2.100 | | | | | | | | | |
| 703 ANNEXSTRÆDE syd for Valby Langgade | KØRETØJER | | | 7.100 | 1,2 | | | | | | |
| | CYKLER | | | 1.700 | | | | | | | |
| 554 ARTILLERIVEJ ^{a)} syd for Rundholtsvej | KØRETØJER | 13.700 | | | | 10.900 | 3,5 | 11.100 | 3,1 | 11.800 | 4,5 |
| | CYKLER | | | | | 900 | | 700 | | 800 | |
| 645 ARTILLERIVEJ ^{b)} syd for Njalsgade | KØRETØJER | | | | | 6.900 | 2,0 | | | 7.600 | 1,3 |
| | CYKLER | | | | | 2.300 | | | | 2.800 | |

^{a)} 2012: Tidligere Lossepladsvej

^{c)} 2014: tallet er fra 2015

^{b)} 2012: Vejen omlagt

ANDRE FASTE TÆLLESTEDER, årsdøgns trafik (ÅDT) som sum af begge retninger
Tungprocenten gælder for tidsrummet kl. 7-19

| TÆLLESTED | KATEGORI | 2010 | | 2011 | | 2012 | | 2013 | | 2014 | |
|--|-----------|--------|--------|--------|--------|--------|--------|--------|--------|--------|--------|
| | | ANTAL | TUNG % | ANTAL | TUNG % | ANTAL | TUNG % | ANTAL | TUNG % | ANTAL | TUNG % |
| 689 BACKERSVEJ syd for Greisvej | KØRETØJER | | | | | 3.300 | 3,5 | | | | |
| | CYKLER | | | | | 700 | | | | | |
| 99 BELLAHØJVEJ syd for Frederikssundsvej | KØRETØJER | 10.400 | 3,6 | | | | | | | | |
| | CYKLER | 1.400 | | | | | | | | | |
| 685 BELLMANSGADE øst for Vennemindevej | KØRETØJER | | | 4.500 | 7,3 | | | | | | |
| | CYKLER | | | 900 | | | | | | | |
| 726 BERNSTORFFSGADE nord for Tietgensgade | KØRETØJER | | | | | | | 19.300 | 14,6 | | |
| | CYKLER | | | | | | | 5.200 | | | |
| 697 BERNSTORFFSGADE nord for Kalvebod Brygge | KØRETØJER | | | | | | | 15.300 | 8,6 | | |
| | CYKLER | | | | | | | 1.500 | | | |
| 515 BISPEENGBUEN | KØRETØJER | 48.300 | 2,7 | 47.100 | 2,9 | 47.600 | 2,1 | 46.900 | 2,1 | 47.900 | 2,3 |
| | CYKLER | | | | | | | | | | |
| 255 BLEGDAMSVEJ sydvest for Øster Allé | KØRETØJER | | | 7.700 | 6,0 | | | | | | |
| | CYKLER | | | 7.300 | | | | | | | |
| 397 BLEGDAMSVEJ sydvest for Fredensgade | KØRETØJER | | | | | 6.800 | 7,7 | | | | |
| | CYKLER | | | | | 8.100 | | | | | |
| 704 BORGBJERGSVEJ sydvest for Sydhavnsgade | KØRETØJER | | | 4.800 | 9,4 | | | | | | |
| | CYKLER | | | 1.700 | | | | | | | |
| 103 BORBERGADE nord for Gothersgade | KØRETØJER | 3.400 | 2,3 | | | | | | | | |
| | CYKLER | 2.500 | | | | | | | | | |
| 496 BORUPS ALLÉ nordvest for Hulgårdsvej | KØRETØJER | 52.700 | 3,1 | | | | | | | | |
| | CYKLER | 3.200 | | | | | | | | | |
| 3 BREDGADE (ensrettet) nord for Kongens Nytorv | KØRETØJER | 12.400 | 5,0 | 13.400 | 4,4 | 13.100 | 4,9 | 13.000 | 5,3 | 12.500 | 4,6 |
| | CYKLER | 5.600 | | 6.300 | | 6.000 | | 6.100 | | 4.400 | |
| 681 CARL JACOBSENS VEJ vest for Bjørnsonsvej | KØRETØJER | | | 3.500 | 6,8 | | | | | | |
| | CYKLER | | | 1.400 | | | | | | | |
| 738 CENTER BOULEVARD syd for indkørsel til Bella Centret | KØRETØJER | 8.800 | | | | 11.200 | 2,3 | 9.300 | 2,9 | 10.400 | 7,1 |
| | CYKLER | | | | | 1.000 | | 900 | | 1.200 | |

ANDRE FASTE TÆLLESTEDER, årsdøgns trafik (ÅDT) som sum af begge retninger
Tungprocenten gælder for tidsrummet kl. 7-19

| TÆLLESTED | KATEGORI | 2010 | | 2011 | | 2012 | | 2013 | | 2014 | |
|---|-----------|--------|--------|--------|--------|--------|--------|--------|--------|--------|--------|
| | | ANTAL | TUNG % | ANTAL | TUNG % | ANTAL | TUNG % | ANTAL | TUNG % | ANTAL | TUNG % |
| 4 CHRISTIAN IV's BRO | KØRETØJER | 15.700 | 0,5 | 14.500 | 0,3 | 16.500 | 0,3 | 15.900 | 0,2 | 14.500 | 0,1 |
| | CYKLER | 2.200 | | 1.800 | | 3.400 | | 3.100 | | 2.300 | |
| 258 CLASSENSGADE øst for Østerbrogade | KØRETØJER | | | | | | | | | 4.400 | 4,5 |
| | CYKLER | | | | | | | | | 4.300 | |
| 65 DAG HAMMERSKJÖLDS ALLÉ sydøst for Øster Farimagsgade | KØRETØJER | | | | | | | | | 13.600 | 5,1 |
| | CYKLER | | | | | | | | | 12.100 | |
| 7 ELLEBJERGVEJ øst for Poppelstykket | KØRETØJER | 36.800 | 4,6 | 34.000 | 3,5 | 34.500 | 3,9 | 35.900 | 3,4 | 35.200 | 3,5 |
| | CYKLER | 1.900 | | 1.500 | | 3.000 | | 2.700 | | 2.800 | |
| 259 EMDRUPVEJ vest for Tuborgvej | KØRETØJER | 5.600 | | | | | | | | | |
| | CYKLER | | | | | | | | | | |
| 686 EMDRUPVEJ vest for Strødamvej | KØRETØJER | | | 5.500 | 3,6 | | | | | | |
| | CYKLER | | | 1.300 | | | | | | | |
| 682 ENGHAVE PLADS øst for Enghavevej | KØRETØJER | | | 8.500 | 5,6 | | | | | | |
| | CYKLER | | | 3.700 | | | | | | | |
| 67 ENGHAVEVEJ ^{a)} nord for P. Knudsens Gade | KØRETØJER | 20.000 | 5,4 | 18.600 | 3,6 | 20.100 | 4,9 | 21.000 | 3,9 | 19.700 | 4,8 |
| | CYKLER | 4.700 | | 4.300 | | 6.400 | | 7.000 | | 7.000 | |
| 613 ENGHAVEVEJ syd for Vesterbrogade | KØRETØJER | | | 15.300 | 2,9 | | | | | 13.500 | 4,1 |
| | CYKLER | | | 7.800 | | | | | | 9.000 | |
| 477 ENGLANDSVEJ syd for Sundbyvestervej | KØRETØJER | | | | | | | | | 10.100 | 3,5 |
| | CYKLER | | | | | | | | | 2.200 | |
| 643 ENGLANDSVEJ nord for Sundholmsvej | KØRETØJER | | | | | | | | | 8.300 | 2,7 |
| | CYKLER | | | | | | | | | 4.100 | |
| 9 FARVERGADE (ensrettet) nordøst for Rådhuspladsen | KØRETØJER | 1.600 | 2,5 | | | | | | | | |
| | CYKLER | 2.400 | | | | | | | | | |
| 377 FJOLSTRÆDE ^{b)} sydøst for Nørre Voldgade | KØRETØJER | | | 300 | | 200 | | | | | |
| | CYKLER | | | 1.800 | | 2.100 | | | | | |
| 488 FOLEHAVEN vest for Retortvej | KØRETØJER | | | 39.200 | 3,8 | | | | | | |
| | CYKLER | | | 1.000 | | | | | | | |

^{a)} 2011: Enghavevej spærret for tung trafik. Skal køre ad Sjælør Boulevard / Vigerslev Allé
^{b)} Se også fodgængere side 44

ANDRE FASTE TÆLLESTEDER, årsdøgnstrafik (ÅDT) som sum af begge retninger
Tungprocenten gælder for tidsrummet kl. 7-19

| TÆLLESTED | KATEGORI | 2010 | | 2011 | | 2012 | | 2013 | | 2014 | |
|---|-----------|--------|--------|--------|--------|--------|--------|--------|--------|--------|--------|
| | | ANTAL | TUNG % | ANTAL | TUNG % | ANTAL | TUNG % | ANTAL | TUNG % | ANTAL | TUNG % |
| 68 FOLKE BERNADOTTES ALLÉ syd for Indiakaj | KØRETØJER | | | 20.300 | 5,3 | 17.500 | 5,5 | 22.300 | 5,9 | | |
| | CYKLER | | | 4.900 | | 4.500 | | 8.100 | | | |
| 113 FREDERIKSBERGGADE ^{a)} nordøst for Rådhuspladsen | KØRETØJER | | | | | | | | | | |
| | CYKLER | | | 300 | | | | | | | |
| 11 FREDERIKSBORGGADE ^{a)} øst for Nørre Voldgade | KØRETØJER | | | | | | | | | | |
| | CYKLER | | | 600 | | 600 | | | | | |
| 12 FREDERIKSBORGGADE ^{c)} sydøst for Søtorvet | KØRETØJER | | | 5.400 | 15,1 | 5.400 | 9,7 | 4.900 | 14,9 | 5.700 | 13,2 |
| | CYKLER | | | 17.200 | | 15.600 | | 17.100 | | 16.700 | |
| 677 FREDERIKSBORGVEJ syd for Bispebjerg Torv | KØRETØJER | 6.400 | | | | | | 5.700 | 5,3 | | |
| | CYKLER | | | | | | | 2.400 | | | |
| 117 FREDERIKSSUNDSVEJ øst for Frederiksborgvej | KØRETØJER | 15.900 | 8,0 | 15.200 | 7,4 | 14.700 | 7,1 | 14.100 | 7,6 | 13.700 | 7,7 |
| | CYKLER | 10.000 | | 10.900 | | 12.400 | | 13.300 | | 12.200 | |
| 120 FREDERIKSSUNDSVEJ øst for Krabbesholmsvej | KØRETØJER | 18.800 | 6,4 | | | | | | | | |
| | CYKLER | 4.600 | | | | | | | | | |
| 626 FREDERIKSSUNDSVEJ nordvest for Åkandevej | KØRETØJER | | | | | | | 17.300 | 5,9 | | |
| | CYKLER | | | | | | | 4.900 | | | |
| 723 FREDERIKSSUNDSVEJ vest for Hulgårdsvej | KØRETØJER | 18.100 | 6,3 | | | | | | | | |
| | CYKLER | 4.900 | | | | | | | | | |
| 121 FÆLLEDVEJ nordøst for Nørrebrogade | KØRETØJER | | | | | 3.900 | 8,4 | | | | |
| | CYKLER | | | | | 9.100 | | | | | |
| 482 GAMMEL JERNBANVEJ øst for Toftegårds Allé | KØRETØJER | | | 4.700 | 2,3 | | | | | | |
| | CYKLER | | | 1.700 | | | | | | | |
| 123 GAMMEL KØGE LANDEVEJ syd for Toftegårds Plads | KØRETØJER | 22.900 | 3,8 | 20.400 | 3,7 | 19.900 | 4,4 | 20.800 | 3,8 | 22.400 | 3,6 |
| | CYKLER | 2.900 | | 3.300 | | 4.300 | | 3.600 | | 4.300 | |
| 705 GLASVEJ sydvest for Frederiksborgvej | KØRETØJER | 4.900 | 3,3 | | | | | | | | |
| | CYKLER | 1.500 | | | | | | | | | |
| 549 GODTHÅBSVEJ ^{b)} sydøst for Grøndals Parkvej | KØRETØJER | 6.500 | 4,9 | | | | | | | | |
| | CYKLER | 6.000 | | | | | | | | | |

^{a)} Se også fodgængere side 44

^{c)} 2012: Ingen busser mod byen pga ombygning af Nørreport St.

^{b)} 2010: Vejarbejder ved Tesdorpsvej

ANDRE FASTE TÆLLESTEDER, årsdøgns trafik (ÅDT) som sum af begge retninger
Tungprocenten gælder for tidsrummet kl. 7-19

| TÆLLESTED | KATEGORI | 2010 | | 2011 | | 2012 | | 2013 | | 2014 | |
|---|-----------|--------|--------|--------|--------|--------|--------|--------|--------|--------|--------|
| | | ANTAL | TUNG % | ANTAL | TUNG % | ANTAL | TUNG % | ANTAL | TUNG % | ANTAL | TUNG % |
| 17 GOTHERSGADE ^{a)} sydøst for Søtorvet | KØRETØJER | 5.400 | 2,7 | 5.000 | 2,0 | 4.400 | 10,1 | 4.300 | 3,9 | 5.200 | 3,8 |
| | CYKLER | 6.800 | | 6.900 | | 8.700 | | 11.300 | | 12.800 | |
| 127 GOTHERSGADE (ensrettet) vest for Kongens Nytorv | KØRETØJER | 6.700 | 5,4 | | | | | 5.700 | 6,9 | | |
| | CYKLER | 6.000 | | | | | | 6.200 | | | |
| 270 GOTHERSGADE ^{b)} øst for Nørre Voldgade | KØRETØJER | | | | | | | 7.800 | 8,2 | | |
| | CYKLER | | | | | | | 18.700 | | | |
| 18 GRØNDALS PARKVEJ nord for Peter Bangs Vej | KØRETØJER | 18.700 | 4,9 | 19.200 | 4,4 | 18.500 | 3,7 | 18.700 | 3,2 | 17.000 | 4,0 |
| | CYKLER | 1.600 | | 1.400 | | 1.600 | | 1.700 | | 1.600 | |
| 652 GRØNNEGADE syd for Gothersgade | KØRETØJER | 1.800 | 2,1 | | | | | | | | |
| | CYKLER | 2.900 | | | | | | | | | |
| 624 GRØNNINGEN nord for Jens Kofods Gade | KØRETØJER | | | | | | | | | 18.300 | 3,2 |
| | CYKLER | | | | | | | | | 5.900 | |
| 724 GYLDENLØVESGADE sydøst for Nørre Søgade | KØRETØJER | 67.600 | 4,1 | | | | | | | | |
| | CYKLER | 20.900 | | | | | | | | | |
| 275 HAMLETSGADE ^{a)} nordøst for Nannasgade | KØRETØJER | | | | | 6.900 | 3,1 | | | 6.300 | 1,3 |
| | CYKLER | | | | | 2.400 | | | | 2.100 | |
| 276 HAMMERICHSGADE sydvest for H.C. Andersens Boulevard | KØRETØJER | | | | | | | 6.700 | 6,3 | | |
| | CYKLER | | | | | | | 5.800 | | | |
| 495 HARALDSGADE vest for Lyngbyvej | KØRETØJER | | | 7.100 | 6,7 | | | | | | |
| | CYKLER | | | 3.600 | | | | | | | |
| 1 H.C. ANDERSENS BOULEVARD sydøst for Jarmers Plads | KØRETØJER | 51.600 | 4,7 | 48.200 | 3,5 | 50.500 | 3,7 | 48.900 | 3,8 | 50.000 | 3,4 |
| | CYKLER | 18.000 | | 13.100 | | 15.900 | | 19.600 | | 20.900 | |
| 692 HEDEGAARDSVEJ vest for Engvej | KØRETØJER | | | | | 2.900 | 3,3 | | | | |
| | CYKLER | | | | | 600 | | | | | |
| 21 HILLERØDGADE vest for Borups Allé | KØRETØJER | 18.700 | 4,2 | 16.400 | 3,1 | 15.100 | 3,1 | 15.600 | 3,3 | 16.000 | 2,9 |
| | CYKLER | 3.700 | | 3.500 | | 3.700 | | 3.800 | | 4.600 | |
| 132 HILLERØDGADE øst for Nattergalevej | KØRETØJER | | | | | 9.200 | 2,4 | | | | |
| | CYKLER | | | | | 5.200 | | | | | |

^{a)} 2012: Busser omlagt denne vej pga ombygning af Nørreport St., 2013: Kun en buslinje omlagt denne vej mod byen
^{b)} 2013: Vejarbejde pga ombygning af Nørreport St.

ANDRE FASTE TÆLLESTEDER, årsdøgns trafik (ÅDT) som sum af begge retninger
Tungprocenten gælder for tidsrummet kl. 7-19

| TÆLLESTED | KATEGORI | 2010 | | 2011 | | 2012 | | 2013 | | 2014 | |
|--|-----------|--------|--------|--------|--------|--------|--------|--------|--------|-------|--------|
| | | ANTAL | TUNG % | ANTAL | TUNG % | ANTAL | TUNG % | ANTAL | TUNG % | ANTAL | TUNG % |
| 635 HILLERØDGADE øst for Nordre Fasanvej | KØRETØJER | | | | | 11.200 | 1,3 | 11.100 | 1,9 | | |
| | CYKLER | | | | | 8.300 | | 7.500 | | | |
| 667 HOLMBLADSGADE vest for Østrigsgade | KØRETØJER | | | | | | | | | 5.100 | 7,6 |
| | CYKLER | | | | | | | | | 3.500 | |
| 136 HOLMENS KANAL syd for Vingårdsstræde | KØRETØJER | 24.900 | 5,7 | | | | | | | | |
| | CYKLER | 11.500 | | | | | | | | | |
| 650 HOVEDVAGTSGADE vest for Kongens Nytorv | KØRETØJER | 1.000 | 2,3 | | | | | | | | |
| | CYKLER | 700 | | | | | | | | | |
| 138 HULGÅRDSVEJ nord for Hillerødgade | KØRETØJER | 25.300 | 4,0 | | | | | | | | |
| | CYKLER | 2.300 | | | | | | | | | |
| 672 HULGÅRDSVEJ syd for Frederikssundsvej | KØRETØJER | 29.000 | 3,2 | | | | | | | | |
| | CYKLER | 1.900 | | | | | | | | | |
| 414 HUSUMVEJ nord for Tølløsevej | KØRETØJER | | | | | | | 8.700 | 2,2 | | |
| | CYKLER | | | | | | | 1.800 | | | |
| 695 HYLTEBRO sydvest for Nørrebrogade | KØRETØJER | | | | | 7.000 | 5,8 | | | | |
| | CYKLER | | | | | 1.600 | | | | | |
| 525 HØJBRO | KØRETØJER | 2.500 | 7,5 | | | | | | | | |
| | CYKLER | 3.200 | | | | | | | | | |
| 615 INGERSLEVSGADE øst for Enghavevej | KØRETØJER | | | 12.700 | 5,7 | | | | | | |
| | CYKLER | | | 3.200 | | | | | | | |
| 493 IRLANDSVEJ nord for Følfovej | KØRETØJER | | | | | | | | | 3.200 | 0,8 |
| | CYKLER | | | | | | | | | 1.500 | |
| 673 IRLANDSVEJ nord for Sundbyvestervej | KØRETØJER | | | | | | | | | 3.400 | 3,0 |
| | CYKLER | | | | | | | | | 2.300 | |
| 363 ISLANDS BRYGGE under Langebro | KØRETØJER | 4.900 | | 5.400 | 2,4 | 4.400 | 2,3 | | | 4.800 | 2,9 |
| | CYKLER | | | | | 4.500 | | | | 7.100 | |
| 698 ISLANDS BRYGGE nord for Drechselsgade | KØRETØJER | | | | | | | | | 3.100 | 4,6 |
| | CYKLER | | | | | | | | | 1.700 | |

ANDRE FASTE TÆLLESTEDER, årsdøgns trafik (ÅDT) som sum af begge retninger
Tungprocenten gælder for tidsrummet kl. 7-19

| TÆLLESTED | KATEGORI | 2010 | | 2011 | | 2012 | | 2013 | | 2014 | |
|--|-----------|--------|--------|--------|--------|--------|--------|--------|--------|--------|--------|
| | | ANTAL | TUNG % | ANTAL | TUNG % | ANTAL | TUNG % | ANTAL | TUNG % | ANTAL | TUNG % |
| 23 JAGTVEJ ^{a)} sydvest for Nørrebrogade | KØRETØJER | 18.100 | 4,3 | 17.700 | 3,6 | 13.500 | 3,9 | 16.200 | 3,2 | 16.200 | 3,3 |
| | CYKLER | 12.100 | | 12.000 | | 13.100 | | 13.500 | | 14.300 | |
| 478 JAGTVEJ øst for Lyngbyvej | KØRETØJER | | | 21.700 | 3,8 | | | | | | |
| | CYKLER | | | 8.700 | | | | | | | |
| 617 JAGTVEJ nordøst for Universitetsparken | KØRETØJER | | | | | 17.600 | 3,5 | | | | |
| | CYKLER | | | | | 8.400 | | | | | |
| 663 JERNBANE ALLÉ nord for Vanløse Allé | KØRETØJER | | | | | | | 7.800 | 6,0 | | |
| | CYKLER | | | | | | | 4.600 | | | |
| 664 JERNBANE ALLÉ syd for Vanløse Allé | KØRETØJER | | | | | | | 6.900 | 5,6 | | |
| | CYKLER | | | | | | | 4.600 | | | |
| 638 JYLLINGEVEJ vest for Slotsherrensvej | KØRETØJER | | | | | | | 24.000 | 3,2 | | |
| | CYKLER | | | | | | | 2.800 | | | |
| 553 KASTRUPVEJ sydøst for Øresundsvej | KØRETØJER | | | | | 5.500 | 3,9 | | | | |
| | CYKLER | | | | | 2.600 | | | | | |
| 739 KLAKSVIGSGADE ^{c)} sydvest for Amager Boulevard | KØRETØJER | | | | | 7.000 | 6,2 | | | 7.000 | 5,8 |
| | CYKLER | | | | | 3.000 | | | | 3.600 | |
| 691 KLØVERMARKSVEJ øst for Raffinaderivej | KØRETØJER | | | | | 7.500 | 13,5 | | | | |
| | CYKLER | | | | | 800 | | | | | |
| 27 KRISTEN BERNIKOWS GADE ^{b)} nordvest for Østergade (ensrettet) | KØRETØJER | 7.200 | 4,6 | 5.400 | 7,5 | 7.100 | 6,4 | 5.800 | 7,4 | | |
| | CYKLER | 7.000 | | 7.600 | | 7.000 | | 12.700 | | | |
| 76 KRONPRINSESSEGADE nord for Gothersgade (ensrettet) | KØRETØJER | 5.100 | 2,9 | | | | | | | | |
| | CYKLER | 4.500 | | | | | | | | | |
| 576 KRONPRINSESSEGADE syd for Øster Voldgade | KØRETØJER | | | | | | | | | 2.900 | 4,3 |
| | CYKLER | | | | | | | | | 3.100 | |
| 542 LANDEMÆRKET syd for Gothersgade | KØRETØJER | 3.600 | 2,9 | | | | | | | | |
| | CYKLER | 2.600 | | | | | | | | | |
| 606 LERSØ PARKALLÉ nordvest for Jagtvej | KØRETØJER | | | | | 8.200 | 3,8 | | | | |
| | CYKLER | | | | | 4.100 | | | | | |

^{a)} 2012: Vejarbejde pga metrobyggeri, 2013: Der var lockout i skolerne på tæll dagen

^{b)} 2011: Vejarbejde

ANDRE FASTE TÆLLESTEDER, årsdøgnstrafik (ÅDT) som sum af begge retninger
Tungprocenten gælder for tidsrummet kl. 7-19

| TÆLLESTED | KATEGORI | 2010 | | 2011 | | 2012 | | 2013 | | 2014 | |
|---|-----------|-------|--------|-------|--------|--------|--------|-------|--------|--------|--------|
| | | ANTAL | TUNG % | ANTAL | TUNG % | ANTAL | TUNG % | ANTAL | TUNG % | ANTAL | TUNG % |
| 678 LERSØ PARKALLÉ syd for Tuborgvej | KØRETØJER | 8.500 | 4,4 | | | | | | | | |
| | CYKLER | 2.700 | | | | | | | | | |
| 150 LILLE KONGENSGADE (ensrettet) ^{a)} vest for Kongens Nytorv | KØRETØJER | | | | | | | | | | |
| | CYKLER | | | | | | | | | | |
| 607 LUNDTOFTEGADE syd for Hillerødgade | KØRETØJER | | | | | 7.100 | 4,8 | | | | |
| | CYKLER | | | | | 2.000 | | | | | |
| 151 LYGTEN syd for Drejervej | KØRETØJER | | | | | 11.900 | 4,6 | | | | |
| | CYKLER | | | | | 9.500 | | | | | |
| 298 LYRSKOVGADE øst for Vester Fælledvej | KØRETØJER | | | 3.800 | 1,4 | | | | | | |
| | CYKLER | | | 2.100 | | | | | | | |
| 300 LØNGANGSSTRÆDE (ensrettet) nordøst for Vester Voldgade | KØRETØJER | 1.600 | 11,0 | | | | | | | | |
| | CYKLER | 1.000 | | | | | | | | | |
| 710 MARBJERGVEJ syd for Frederikssundsvej | KØRETØJER | | | | | | | 6.300 | 1,6 | | |
| | CYKLER | | | | | | | 2.000 | | | |
| 646 NJALSGADE sydøst for Leifsgade | KØRETØJER | | | | | | | | | 4.700 | 4,1 |
| | CYKLER | | | | | | | | | 4.800 | |
| 647 NJALSGADE øst for Artillerivej | KØRETØJER | | | | | | | | | 11.000 | 3,3 |
| | CYKLER | | | | | | | | | 6.600 | |
| 500 NORDRE FASANVEJ syd for Glentevej | KØRETØJER | | | | | 14.200 | 4,1 | | | | |
| | CYKLER | | | | | 9.400 | | | | | |
| 636 NORDRE FASANVEJ syd for Hillerødgade | KØRETØJER | | | | | 13.600 | 4,0 | | | | |
| | CYKLER | | | | | 10.300 | | | | | |
| 630 NORDRE FRIHAVNSGADE ^{b)} nordøst for Trianglen | KØRETØJER | | | 5.300 | 8,0 | 6.100 | 6,3 | | | | |
| | CYKLER | | | 5.800 | | 5.500 | | | | | |
| 597 NYGÅRDSVEJ vest for Fanøgade | KØRETØJER | 2.900 | 2,6 | 3.000 | 2,4 | 2.900 | 1,5 | 3.000 | 1,9 | 3.200 | 1,1 |
| | CYKLER | 2.200 | | 1.700 | | 2.300 | | 2.100 | | 2.200 | |
| 157 NYHAVNSBROEN | KØRETØJER | | | | | | | | | 10.100 | 5,6 |
| | CYKLER | | | | | | | | | 3.100 | |

^{a)} Spærret pga. Metrobyggeri

^{b)} Se også fodgængere side 44

ANDRE FASTE TÆLLESTEDER, årsdøgnstrafik (ÅDT) som sum af begge retninger
Tungprocenten gælder for tidsrummet kl. 7-19

| TÆLLESTED | KATEGORI | 2010 | | 2011 | | 2012 | | 2013 | | 2014 | |
|---|-----------|--------|--------|--------|--------|--------|--------|--------|--------|--------|--------|
| | | ANTAL | TUNG % | ANTAL | TUNG % | ANTAL | TUNG % | ANTAL | TUNG % | ANTAL | TUNG % |
| 32 NØRRE ALLÉ syd for Universitetsparken | KØRETØJER | 35.500 | 3,3 | 33.400 | 3,3 | 31.800 | 3,5 | 30.800 | 3,2 | | |
| | CYKLER | 8.300 | | 8.200 | | 7.700 | | 8.800 | | | |
| 418 NØRRE ALLÉ ^{a)} syd for Tagensvej | KØRETØJER | | | | | | | 5.200 | 2,2 | | |
| | CYKLER | | | | | 8.700 | | 7.400 | | | |
| 166 NØRREBROGADE nordvest for Jagtvej | KØRETØJER | | | | | 8.600 | 10,1 | | | | |
| | CYKLER | | | | | 17.900 | | | | | |
| 577 NØRRE FARIMAGSGADE syd for Ahlefeldtsgade | KØRETØJER | | | | | | | 15.200 | 4,9 | | |
| | CYKLER | | | | | | | 8.200 | | | |
| 33 NØRREGADE ^{b)} sydøst for Nørre Voldgade | KØRETØJER | 4.500 | 10,1 | 5.100 | 8,0 | 3.000 | 15,2 | 2.800 | 13,6 | | |
| | CYKLER | 10.700 | | 9.800 | | 11.000 | | 10.400 | | | |
| 170 NØRRE SØGADE sydvest for Vendersgade | KØRETØJER | | | 27.000 | 2,3 | | | 32.100 | 2,1 | 29.600 | 2,3 |
| | CYKLER | | | 9.900 | | | | 14.800 | | 13.300 | |
| 34 NØRRE VOLDGADE ^{c)} nordøst for Jarmers Plads | KØRETØJER | 21.500 | 8,8 | 15.200 | 9,9 | 9.900 | 11,3 | 9.900 | 10,3 | | |
| | CYKLER | 8.700 | | 6.800 | | 8.100 | | 8.800 | | | |
| 631 NØRRE VOLDGADE ^{e)} syd for Frederiksborggade | KØRETØJER | | | | | | | | | | |
| | CYKLER | | | | | | | | | | |
| 309 PEDER LYKKES VEJ øst for Røde Mellevej | KØRETØJER | | | | | | | | | 10.400 | 3,2 |
| | CYKLER | | | | | | | | | 3.700 | |
| 171 PETER BANGS VEJ nord for Roskildevej | KØRETØJER | | | | | | | 21.600 | 2,1 | | |
| | CYKLER | | | | | | | 2.800 | | | |
| 501 PETER BANGS VEJ vest for Ålestrupvej | KØRETØJER | | | | | | | 11.900 | 1,7 | | |
| | CYKLER | | | | | | | 3.000 | | | |
| 605 P. KNUDSENS GADE ^{d)} nordøst for Borgm.Christiansens Gade | KØRETØJER | | | 30.600 | 3,5 | 30.400 | 4,1 | | | | |
| | CYKLER | | | 1.600 | | 2.100 | | | | | |
| 176 REBILDVEJ ^{f)} sydvest for Dybendsalsvej | KØRETØJER | | | | | | | | | 20.700 | 3,6 |
| | CYKLER | | | | | | | | | 1.900 | |
| 641 RETORTVEJ syd for Vigerslev Allé | KØRETØJER | | | 6.900 | 6,8 | | | | | | |
| | CYKLER | | | 800 | | | | | | | |

^{a)} 2012: Kun cykeltal pga vejarbejde

^{b)} 2012: Ombygning af Nørreport St., se også fodgængere side 44

^{c)} Fra 2011: Vejarbejde i forbindelse med ombygning af Nørreport St.

^{d)} 2011: Enghavevej spærret for tung trafik. Skal køre ad Sjælør Boulevard / Vigerslev Allé

^{e)} 2013: Ikke talt pga vejarbejde i forbindelse med ombygning af Nørreport St.

^{f)} 2014: Tal er fra 2015

ANDRE FASTE TÆLLESTEDER, årsdøgns trafik (ÅDT) som sum af begge retninger
Tungprocenten gælder for tidsrummet kl. 7-19

| TÆLLESTED | KATEGORI | 2010 | | 2011 | | 2012 | | 2013 | | 2014 | |
|--|-----------|--------|--------|--------|--------|--------|--------|--------|--------|--------|--------|
| | | ANTAL | TUNG % | ANTAL | TUNG % | ANTAL | TUNG % | ANTAL | TUNG % | ANTAL | TUNG % |
| 384 ROSKILDEVEJ vest for Skellet | KØRETØJER | 19.400 | 3,6 | 19.700 | 4,3 | 18.800 | 3,4 | 19.300 | 3,3 | 18.500 | 3,2 |
| | CYKLER | 3.100 | | 3.300 | | 3.400 | | 3.700 | | 3.100 | |
| 716 ROVSINGSGADE nordøst for Tagensvej | KØRETØJER | | | | | 11.300 | 5,1 | | | | |
| | CYKLER | | | | | 4.400 | | | | | |
| 661 RUTEN vest for Hareskovvej | KØRETØJER | 5.800 | 2,4 | | | | | | | | |
| | CYKLER | 200 | | | | | | | | | |
| 662 RUTEN vest for Åkandevej | KØRETØJER | 4.000 | 11,7 | | | | | | | | |
| | CYKLER | 400 | | | | | | | | | |
| 179 RØDE MELLEMEJ syd for Sundbyvestervej | KØRETØJER | | | | | | | | | 12.600 | 4,0 |
| | CYKLER | | | | | | | | | 2.900 | |
| 467 RÅDVADSVEJ vest for Frederiksborgvej | KØRETØJER | | | | | | | | | 3.300 | 1,1 |
| | CYKLER | | | | | | | | | 500 | |
| 639 SALLINGVEJ sydøst for Jyllingevej | KØRETØJER | | | | | | | 22.600 | 2,7 | | |
| | CYKLER | | | | | | | 4.200 | | | |
| 702 SANKT ANNÆ PLADS vest for Toldbodgade | KØRETØJER | | | | | | | | | 3.800 | 8,7 |
| | CYKLER | | | | | | | | | 1.100 | |
| 683 SCANDIAGADE nordøst for Sydhavnsgade | KØRETØJER | | | 23.400 | 4,8 | | | | | | |
| | CYKLER | | | 400 | | | | | | | |
| 706 SEJRØGADE øst for Lyngbyvej | KØRETØJER | | | 7.100 | 7,3 | | | | | | |
| | CYKLER | | | 3.600 | | | | | | | |
| 37 SJÆLLANDSBROEN ^{a)} | KØRETØJER | 47.200 | 5,2 | 45.700 | 4,4 | 49.100 | 5,2 | 47.300 | 4,5 | 49.200 | 5,1 |
| | CYKLER | 1.600 | | 1.200 | | 700 | | 1.800 | | 2.400 | |
| 381 SJÆLØR BOULEVARD ^{b)} nord for Ellebjergvej | KØRETØJER | | | 8.400 | 9,5 | 8.300 | 7,2 | | | | |
| | CYKLER | | | 1.700 | | 3.000 | | | | | |
| 184 SLOTSHERRENSVEJ nordvest for Jyllingevej | KØRETØJER | | | | | | | 11.200 | 1,4 | | |
| | CYKLER | | | | | | | 2.700 | | | |
| 696 STOREGÅRDSVEJ nordøst for Frederikssundsvej | KØRETØJER | | | | | | | 7.200 | 4,5 | | |
| | CYKLER | | | | | | | 800 | | | |

^{a)} 2012: Vejarbejde på cykelstien mod byen

^{b)} 2011: Enghavevej spærret for tung trafik. Skal køre ad Sjælør Boulevard / Vigerslev Allé

ANDRE FASTE TÆLLESTEDER, årsdøgnstrafik (ÅDT) som sum af begge retninger
Tungprocenten gælder for tidsrummet kl. 7-19

| TÆLLESTED | KATEGORI | 2010 | | 2011 | | 2012 | | 2013 | | 2014 | |
|---|-----------|--------|--------|--------|--------|--------|--------|--------|--------|--------|--------|
| | | ANTAL | TUNG % | ANTAL | TUNG % | ANTAL | TUNG % | ANTAL | TUNG % | ANTAL | TUNG % |
| 41 STORE KONGENSGADE (ensrettet) nord for Kongens Nytorv | KØRETØJER | 13.100 | 5,1 | 12.500 | 5,6 | 13.200 | 4,7 | 13.300 | 5,1 | 11.400 | 5,0 |
| | CYKLER | 7.400 | | 6.400 | | 6.900 | | 8.100 | | 4.800 | |
| 625 STORE KONGENSGADE (ensrettet) nord for Jens Kofods Gade | KØRETØJER | | | | | | | | | 7.100 | 4,1 |
| | CYKLER | | | | | | | | | 5.200 | |
| 653 STORE REGNEGADE syd for Gothersgade | KØRETØJER | 1.800 | 2,1 | | | | | | | | |
| | CYKLER | 1.400 | | | | | | | | | |
| 191 STORMGADE nordøst for Vester Voldgade | KØRETØJER | 12.500 | 14,1 | 12.200 | 13,2 | | | | | | |
| | CYKLER | 7.500 | | 7.600 | | | | | | | |
| 608 STRANDBOULEVARDEN øst for Kertemindegade | KØRETØJER | | | 17.200 | 3,9 | | | | | | |
| | CYKLER | | | 4.700 | | | | | | | |
| 620 STRANDLODSVEJ nord for Øresundsvej | KØRETØJER | | | | | | | | | 6.900 | 3,2 |
| | CYKLER | | | | | | | | | 1.700 | |
| 195 STRANDVÆNGET ud for roklubberne | KØRETØJER | | | 18.000 | 6,7 | | | | | | |
| | CYKLER | | | 1.600 | | | | | | | |
| 332 STUDIESTRÆDE øst for Vester Voldgade | KØRETØJER | 2.100 | 3,6 | | | | | | | | |
| | CYKLER | 4.300 | | | | | | | | | |
| 81 SUMATRAVEJ nord for Hedegårdsvej | KØRETØJER | | | | | 200 | 4,8 | | | | |
| | CYKLER | | | | | 300 | | | | | |
| 676 SUNDBYVESTERVEJ øst for Irlandsvej | KØRETØJER | | | | | | | | | 2.300 | 5,3 |
| | CYKLER | | | | | | | | | 1.300 | |
| 492 SUNDHOLMSVEJ øst for Amager Fælledvej | KØRETØJER | | | | | | | | | 8.100 | 2,7 |
| | CYKLER | | | | | | | | | 6.100 | |
| 648 SUNDKROGSGADE øst for Kalkbrænderihavns-gade | KØRETØJER | | | 14.800 | 14,0 | | | | | | |
| | CYKLER | | | 1.200 | | | | | | | |
| 196 SVANEMØLLEBROEN | KØRETØJER | | | 19.400 | 3,3 | | | | | | |
| | CYKLER | | | 5.900 | | | | | | | |
| 44 SØLVGADE (ensrettet) nordvest for Sølvtorvet | KØRETØJER | 15.000 | 4,4 | 14.400 | 4,3 | 11.800 | 5,7 | 10.500 | 6,1 | 10.700 | 6,2 |
| | CYKLER | 5.600 | | 6.300 | | 6.900 | | 6.300 | | 7.100 | |

ANDRE FASTE TÆLLESTEDER, årsdøgns trafik (ÅDT) som sum af begge retninger
Tungprocenten gælder for tidsrummet kl. 7-19

| TÆLLESTED | KATEGORI | 2010 | | 2011 | | 2012 | | 2013 | | 2014 | |
|--|-----------|--------|--------|--------|--------|--------|--------|--------|--------|--------|--------|
| | | ANTAL | TUNG % | ANTAL | TUNG % | ANTAL | TUNG % | ANTAL | TUNG % | ANTAL | TUNG % |
| 83 SØLVGADE øst for Øster Voldgade | KØRETØJER | | | | | | | | | 12.700 | 3,0 |
| | CYKLER | | | | | | | | | 8.200 | |
| 84 SØLVGADE ^{b)} øst for Stockholmsgade | KØRETØJER | 22.300 | 5,0 | | | | | | | | |
| | CYKLER | 11.600 | | | | | | | | | |
| 46 TAGENSVEJ sydøst for Tuborgvej | KØRETØJER | 18.100 | 4,4 | 18.500 | 3,9 | 17.900 | 3,9 | 17.500 | 3,6 | 16.600 | 3,7 |
| | CYKLER | 3.900 | | 4.900 | | 4.800 | | 4.800 | | 3.500 | |
| 479 TAGENSVEJ nordvest for Jagtvej | KØRETØJER | | | | | 18.300 | 3,6 | | | | |
| | CYKLER | | | | | 10.800 | | | | | |
| 614 TAGENSVEJ nordvest for Fredrik Bajers Plads | KØRETØJER | | | | | 16.400 | 4,3 | | | | |
| | CYKLER | | | | | 13.900 | | | | | |
| 671 TAGENSVEJ nordvest for Rovsingsgade | KØRETØJER | | | | | 20.500 | 5,4 | | | | |
| | CYKLER | | | | | 8.800 | | | | | |
| 679 TAGENSVEJ syd for Bispebjerg Torv | KØRETØJER | 6.600 | | | | | | 5.800 | 7,1 | | |
| | CYKLER | | | | | | | 2.700 | | | |
| 751 TEGLVÆRKSBRØEN ^{a)} mlm. Sluseholmen og Støberigade | KØRETØJER | | | 2.700 | 4,9 | | | 4.200 | 8,3 | 4.600 | 7,2 |
| | CYKLER | | | 500 | | | | 1.000 | | 1.400 | |
| 659 TERRASSERNE nord for Ruten | KØRETØJER | 3.100 | 2,5 | | | | | | | | |
| | CYKLER | 400 | | | | | | | | | |
| 569 THORSHAVNSGADE sydvest for Amager Boulevard | KØRETØJER | | | | | | | | | 5.700 | 6,7 |
| | CYKLER | | | | | | | | | 5.700 | |
| 202 TIETGENSBROEN | KØRETØJER | | | | | | | 9.300 | 7,8 | | |
| | CYKLER | | | | | | | 9.700 | | | |
| 203 TOFTEGÅRDSBRØEN | KØRETØJER | | | 27.100 | 4,3 | | | | | | |
| | CYKLER | | | 3.400 | | | | | | | |
| 204 TOMSGÅRDSVEJ nord for Frederikssundsvej | KØRETØJER | 32.500 | 3,4 | | | | | | | | |
| | CYKLER | 2.600 | | | | | | | | | |
| 86 TORVEGADE nord for Christmas Møllers Plads | KØRETØJER | 23.000 | 5,2 | 25.200 | 4,9 | 23.400 | 5,5 | 23.800 | 6,1 | 22.800 | 5,5 |
| | CYKLER | 20.700 | | 20.200 | | 24.600 | | 25.300 | | 24.800 | |

^{a)} 2011: Åbnet 22. januar

^{b)} 2010: Tallet er overført fra 2009

ANDRE FASTE TÆLLESTEDER, årsdøgns trafik (ÅDT) som sum af begge retninger
Tungprocenten gælder for tidsrummet kl. 7-19

| TÆLLESTED | KATEGORI | 2010 | | 2011 | | 2012 | | 2013 | | 2014 | |
|--|-----------|--------|--------|--------|--------|--------|--------|--------|--------|--------|--------|
| | | ANTAL | TUNG % | ANTAL | TUNG % | ANTAL | TUNG % | ANTAL | TUNG % | ANTAL | TUNG % |
| 48 TUBORGVEJ ^{a)} sydvest for Bispebjerg Parkalle | KØRETØJER | 30.800 | 3,0 | 31.100 | 1,9 | 28.800 | 2,1 | 28.000 | 2,0 | | |
| | CYKLER | 3.200 | | 2.300 | | 3.400 | | 2.700 | | | |
| 87 UNIVERSITETSPARKEN vest for Nørre Allé | KØRETØJER | | | | | 6.300 | 4,1 | | | | |
| | CYKLER | | | | | 4.800 | | | | | |
| 341 UPLANDSGADE nordvest for Prags Boulevard | KØRETØJER | | | | | | | | | 11.400 | 10,1 |
| | CYKLER | | | | | | | | | 1.100 | |
| 680 UTTERSLEVVEJ nord for Hareskovvej | KØRETØJER | 9.300 | | | | | | 8.900 | 1,8 | | |
| | CYKLER | | | | | | | 2.400 | | | |
| 211 VALBY LANGGADE vest for Vestervang | KØRETØJER | | | | | | | 3.900 | 2,1 | | |
| | CYKLER | | | | | | | 800 | | | |
| 210 VALBY LANGGADE øst for Nakskovvej | KØRETØJER | | | | | | | 11.500 | 2,7 | | |
| | CYKLER | | | | | | | 3.100 | | | |
| 586 VALBY LANGGADE vest for Toftegårds Allé | KØRETØJER | | | 7.700 | 4,0 | | | | | | |
| | CYKLER | | | 2.400 | | | | | | | |
| 665 VANLØSE ALLÉ vest for Apollovej | KØRETØJER | | | | | | | 3.900 | 3,6 | | |
| | CYKLER | | | | | | | 2.100 | | | |
| 445 VED STADSGRAVEN nordøst for Amager Boulevard | KØRETØJER | | | | | 17.500 | 8,9 | | | | |
| | CYKLER | | | | | 2.800 | | | | | |
| 736 VEJLANDS ALLÉ mellem motorvejsbenene | KØRETØJER | | | | | | | 14.200 | 7,5 | | |
| | CYKLER | | | | | | | 800 | | | |
| 737 VEJLANDS ALLÉ vest for Artillerivej | KØRETØJER | | | | | | | 32.900 | 6,7 | | |
| | CYKLER | | | | | | | | | | |
| 699 VEJLANDS ALLÉ vest for Center Boulevard | KØRETØJER | | | | | 27.500 | 5,7 | | | | |
| | CYKLER | | | | | | | | | | |
| 212 VEJLANDS ALLÉ ^{a)} øst for Røde Mellemvej | KØRETØJER | 18.400 | 6,0 | 19.400 | 4,3 | 21.100 | 4,9 | 20.100 | 4,2 | 20.800 | 4,0 |
| | CYKLER | 1.500 | | 2.100 | | 1.800 | | 1.400 | | 1.800 | |
| 700 VEJLANDS ALLÉ vest for Amagerbrogade | KØRETØJER | | | | | | | 6.300 | 5,5 | 5.500 | 4,8 |
| | CYKLER | | | | | | | 500 | | 800 | |

^{a)} 2013: Der var lockout i skolerne på tæledagen

ANDRE FASTE TÆLLESTEDER, årsdøgns trafik (ÅDT) som sum af begge retninger
Tungprocenten gælder for tidsrummet kl. 7-19

| TÆLLESTED | KATEGORI | 2010 | | 2011 | | 2012 | | 2013 | | 2014 | |
|---|-----------|--------|--------|--------|--------|--------|--------|--------|--------|--------|--------|
| | | ANTAL | TUNG % | ANTAL | TUNG % | ANTAL | TUNG % | ANTAL | TUNG % | ANTAL | TUNG % |
| 213 VERMLANDSGADE øst for Herjedalsgade | KØRETØJER | | | | | | | | | 18.500 | 6,6 |
| | CYKLER | | | | | | | | | 5.600 | |
| 669 VERMLANDSGADE øst for Uplandsgade | KØRETØJER | | | | | | | | | 6.400 | 2,0 |
| | CYKLER | | | | | | | | | 4.000 | |
| 52 VESTERBROGADE ^{d)} vest for Rådhuspladsen | KØRETØJER | 10.900 | 13,6 | 11.200 | 13,2 | | | 9.100 | 11,2 | 8.800 | 11,4 |
| | CYKLER | 8.400 | | 7.500 | | | | 9.000 | | 9.400 | |
| 53 VESTER FARIMAGSGADE nord for Ved Vesterport | KØRETØJER | 14.000 | 4,6 | 13.200 | 4,7 | | | 12.700 | 4,3 | 13.600 | 3,6 |
| | CYKLER | 5.600 | | 5.700 | | | | 6.600 | | 6.200 | |
| 684 VESTER FÆLLEDVEJ nord for Ny Carlsberg Vej | KØRETØJER | | | 7.500 | 2,1 | | | | | | |
| | CYKLER | | | 2.200 | | | | | | | |
| 217 VESTERGADE ^{c)} nord for Vester Voldgade | KØRETØJER | | | | | | | 2.100 | 3,7 | | |
| | CYKLER | | | | | | | 3.900 | | | |
| 218 VESTER VOLDGADE ^{a)} nordvest for Rådhuspladsen | KØRETØJER | 6.200 | 18,5 | | | | | | | | |
| | CYKLER | 3.900 | | | | | | | | | |
| 54 VIGERSLEV ALLÉ øst for Toftegårds Plads | KØRETØJER | 21.500 | 6,1 | 20.300 | 5,5 | 19.400 | 5,4 | 19.400 | 6,1 | 19.000 | 6,5 |
| | CYKLER | 4.200 | | 2.800 | | 5.100 | | 5.400 | | 5.200 | |
| 221 VIGERSLEV ALLÉ vest for Vestre Kirkegårds Allé | KØRETØJER | | | 17.000 | 3,9 | | | | | | |
| | CYKLER | | | 4.100 | | | | | | | |
| 223 VIGERSLEV ALLÉ øst for Retortvej | KØRETØJER | | | 15.900 | 5,1 | | | | | | |
| | CYKLER | | | 2.900 | | | | | | | |
| 56 VIGERSLEVVEJ nord for Langagervej | KØRETØJER | 15.000 | 4,3 | 15.900 | 3,1 | 16.400 | 2,6 | 15.700 | 3,0 | 15.200 | 2,7 |
| | CYKLER | 1.200 | | 1.300 | | 1.300 | | 1.400 | | 1.500 | |
| 226 VIGERSLEVVEJ nordvest for Gammel Køge Landevej | KØRETØJER | | | 3.800 | 4,5 | | | | | | |
| | CYKLER | | | 500 | | | | | | | |
| 491 WEBERGADE (ensrettet) nordvest for Øster Farimagsgade | KØRETØJER | 11.800 | 6,4 | 12.000 | 5,4 | 10.700 | 6,3 | 8.900 | 7,2 | 8.200 | 7,8 |
| | CYKLER | 3.800 | | 5.000 | | 5.200 | | 5.600 | | 4.700 | |
| 644 ØRESTADS BOULEVARD ^{b)} syd for Amager Boulevard | KØRETØJER | | | | | 13.500 | 3,2 | | | 15.800 | 2,3 |
| | CYKLER | | | | | 6.100 | | | | 5.800 | |

^{a)} 2010: Vejarbejde pga. Metrobyggeri

^{b)} 2012: Tidligere Artillerivej

^{c)} ÅDT er beregnet ud fra en standardmodel, hvor trafikken aftager kraftigt om natten. Men Vestergade er helt speciel med meget natkørsel, som ikke fremgår af ÅDT beregningen

^{d)} 2013: Vejarbejde, busser omlagt

ANDRE FASTE TÆLLESTEDER, årsdøgns trafik (ÅDT) som sum af begge retninger
Tungprocenten gælder for tidsrummet kl. 7-19

| TÆLLESTED | KATEGORI | 2010 | | 2011 | | 2012 | | 2013 | | 2014 | |
|---|------------|--------|--------|--------|--------|--------|--------|--------|--------|--------|--------|
| | | ANTAL | TUNG % | ANTAL | TUNG % | ANTAL | TUNG % | ANTAL | TUNG % | ANTAL | TUNG % |
| 228 ØRESUNDSVEJ vest for Kastrupvej | KØRETØJER | | | | | | | | | 7.000 | 3,0 |
| | CYKLER | | | | | | | | | 4.200 | |
| 623 ØRESUNDSVEJ øst for Strandlodsvej | KØRETØJER | | | | | | | | | 7.100 | 2,2 |
| | CYKLER | | | | | | | | | 3.800 | |
| 58 ØSTER ALLÉ ^{a)} øst for Nørre Allé | KØRETØJER | 10.500 | 3,6 | 10.600 | 4,0 | 10.800 | 3,0 | 10.400 | 3,0 | 11.700 | 3,1 |
| | CYKLER | 1.900 | | 2.200 | | 1.600 | | 2.400 | | 1.700 | |
| 232 ØSTERBROGADE syd for Jagtvej | KØRETØJER | | | 19.900 | 3,9 | | | | | | |
| | CYKLER | | | 7.400 | | | | | | | |
| 90 ØSTER FARIMAGSGADE nordøst for Gothersgade | KØRETØJER | 14.500 | 5,6 | | | | | 13.700 | 6,4 | 14.200 | 4,8 |
| | CYKLER | 10.100 | | | | | | 12.400 | | 11.800 | |
| 234 ØSTER FARIMAGSGADE sydvest for Lille Triangel | KØRETØJER | | | | | | | | | 7.400 | 7,2 |
| | CYKLER | | | | | | | | | 7.700 | |
| 60 ØSTER SØGADE ^{b)} nordøst for Gothersgade | KØRETØJER | 20.700 | 2,4 | | | 26.800 | 2,2 | 26.900 | 2,3 | 23.900 | 2,1 |
| | CYKLER | 8.600 | | | | 7.700 | | 10.700 | | 10.000 | |
| 237 ØSTER SØGADE sydvest for Lille Triangel | KØRETØJER | | | | | | | | | 1.800 | 0,8 |
| | CYKLER | | | | | | | | | 900 | |
| 91 ØSTER VOLDGADE nord for Gothersgade | KØRETØJER | 17.800 | 8,5 | | | | | | | | |
| | CYKLER | 7.000 | | | | | | | | | |
| 731 ØSTER VOLDGADE ^{c)} nordøst for Sølvgade | KØRETØJER | 11.000 | 8,6 | | | | | | | | |
| | CYKLER | 4.000 | | | | | | | | | |
| 552 ØSTRIGSGADE sydøst for Holmbladsgade | KØRETØJER | | | | | | | | | 5.900 | 7,0 |
| | CYKLER | | | | | | | | | 2.500 | |
| 61 ÅBOULEVARD ^{d)} nordvest for Tømrergade | KØRETØJER | 45.700 | 3,7 | | | 38.300 | 3,0 | 41.200 | 2,6 | 43.900 | 2,9 |
| | CYKLER | 9.900 | | | | 11.400 | | 11.100 | | 10.900 | |
| 161 ÅBUEN (cykel- og gangbro) ^{e)} over Ågade | FODGÆNGERE | 500 | | 300 | | 600 | | 600 | | 500 | |
| | CYKLER | 3.900 | | 3.400 | | 5.300 | | 5.500 | | 4.700 | |
| 481 ÅGADE vest for Jagtvej | KØRETØJER | | | | | 48.700 | 2,3 | | | | |
| | CYKLER | | | | | 4.700 | | | | | |

^{a)} 2014: Tallet er fra 2015
^{b)} 2010: Vejarbejde

^{c)} 2010: Overført fra 2009
^{d)} 2013: Der var lockout i skolerne på tælledagen

^{e)} Åbnet juni 2008, fodgængertal er fra kl. 7-19, se også fodgængere side 44

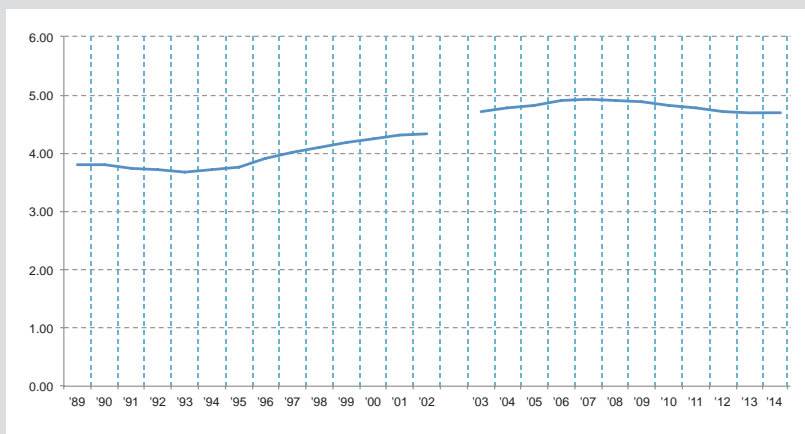
TRAFIKSTRØMME I KØBENHAVN

- antal biler, årsdøgntrafik (data fra 2004)



TRAFIKARBEJDET FOR KØRETØJER - antal kørte kilometer på det københavnske vejnet (hverdag)

Millioner km



Fra 2003 kom der også lokalveje med, derfor den store stigning fra 2002-2003.

OVERSIGTSKORT OVER VEJNETTET 2012



I kommuneplan 2009 er fastlagt et overordnet vejnet af regionale veje, fordelingsgader, bydelsgader og strøggader. Det overordnede vejnet skal kanalisere trafikken rundt i regionen, mellem bydelene og internt i bydelene. Strøggaderne fungerer som bydelenes naturlige handeleggader.

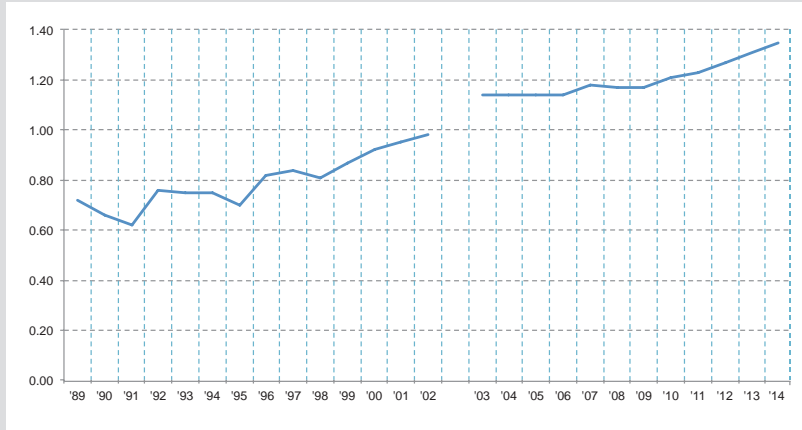
TRAFIKSTRØMME I KØBENHAVN

- antal cykler og knallerter, en hverdag kl. 06-18 (data fra 2004)



TRAFIKARBEJDET FOR CYKLER - antal kørte kilometer på det københavnske vejnet (hverdag)

Millioner km



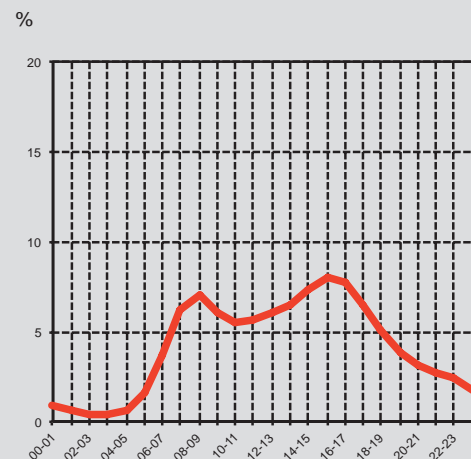
Fra 2003 kom der også lokalveje med, derfor den store stigning fra 2002-2003.



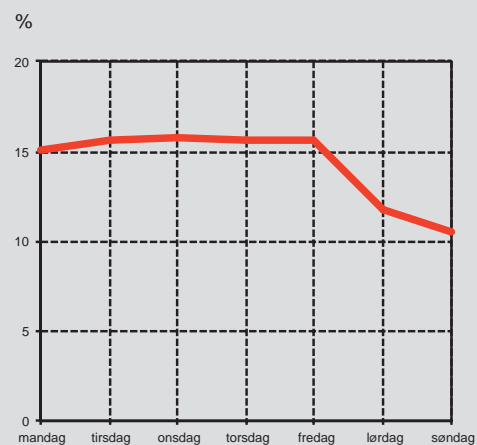
DØGN-, UGE- OG ÅRSVARIATIONER

Køretøjer

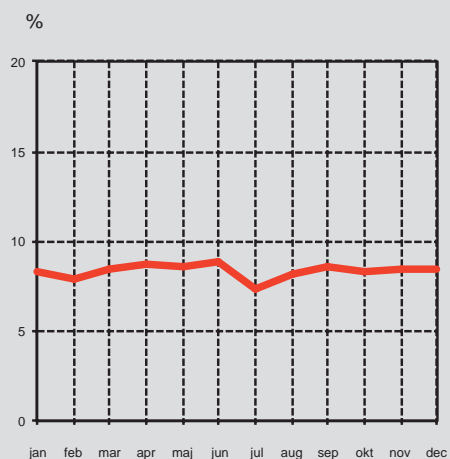
Døgnvariation (hverdag)



Ugevariation

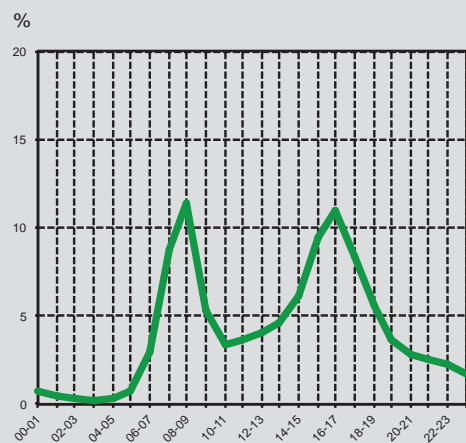


Årsvariation

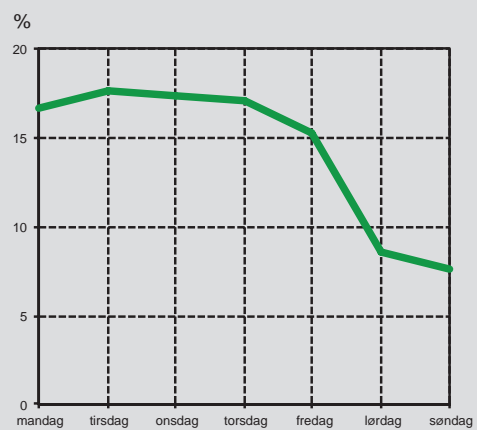


Cykler

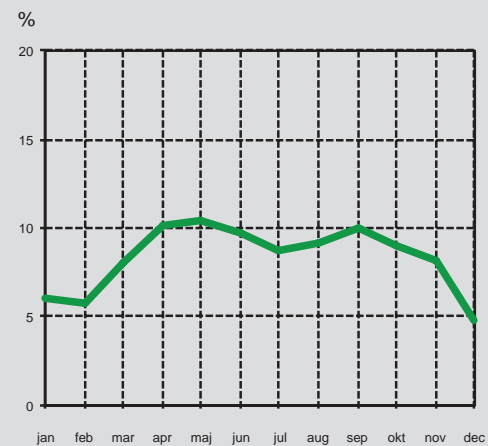
Døgnvariation (hverdag)



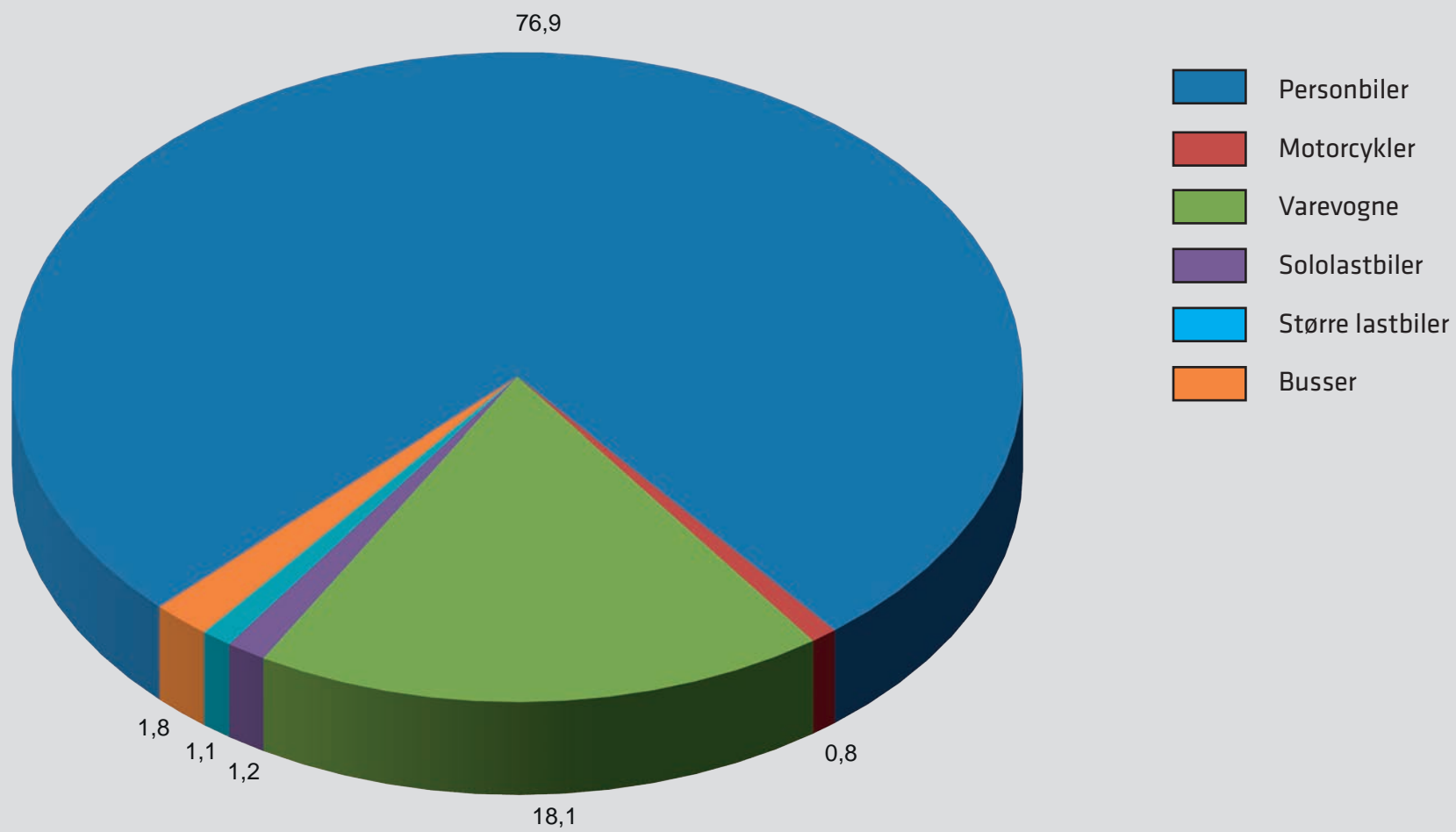
Ugevariation



Årsvariation



KØRETØJERNES FORDELING I PROCENT - en hverdag kl. 07-19 i 2014



FREDERIKSBERG KOMMUNE, årsdøgns trafik (ÅDT) som sum af begge retninger
Tungprocenten gælder for tidsrummet kl. 7-19

| TÆLLESTED | KATEGORI | 2010 | | 2011 | | 2012 | | 2013 | | 2014 | |
|--|-----------|--------|--------|--------|--------|--------|--------|--------|--------|--------|--------|
| | | ANTAL | TUNG % | ANTAL | TUNG % | ANTAL | TUNG % | ANTAL | TUNG % | ANTAL | TUNG % |
| 900 BÜLOWSVEJ nord for Amalievej | KØRETØJER | | | 7.600 | 2,4 | | | | | | |
| | CYKLER | | | 3.300 | | | | | | | |
| 910 C.F. RICHESVEJ ^{a)} øst for Grøndals Parkvej | KØRETØJER | 8.800 | 3,2 | | | | | | | 6.200 | 0,9 |
| | CYKLER | 2.700 | | | | | | | | 2.300 | |
| 911 DALGAS BOULEVARD nord for Roskildevej | KØRETØJER | 8.300 | 3,3 | | | | | | | 8.200 | |
| | CYKLER | 1.800 | | | | | | | | 1.900 | |
| 913 FALKONER ALLÉ ^{b)} syd for Dronning Olgas Vej | KØRETØJER | | | | | | | 15.800 | 3,4 | | |
| | CYKLER | | | | | | | 8.300 | | | |
| 909 FINSSENSVEJ ^{b)} nordvest for Sønderjyllands Allé | KØRETØJER | | | | | | | 10.700 | 3,4 | | |
| | CYKLER | | | | | | | 3.300 | | | |
| 906 FINSSENSVEJ øst for Lindevangs Allé | KØRETØJER | | | | | 8.700 | 3,4 | | | | |
| | CYKLER | | | | | 7.900 | | | | | |
| 908 FREDERIKSBERG ALLÉ øst for Pile Allé | KØRETØJER | | | | | 7.700 | 5,2 | | | | |
| | CYKLER | | | | | 4.000 | | | | | |
| 904 GAMMEL KONGEVEJ ^{b)} øst for Allégade | KØRETØJER | 11.700 | 5,2 | 13.000 | 4,6 | 11.900 | 4,3 | 12.800 | 3,8 | 11.900 | 3,4 |
| | CYKLER | 11.100 | | 11.800 | | 13.500 | | 7.600 | | 10.300 | |
| 905 GODTHÅBSVEJ øst for Guldborgvej | KØRETØJER | | | | | 12.900 | 4,2 | | | | |
| | CYKLER | | | | | 10.600 | | | | | |
| 901 H.C. ØRSTEDSVEJ nord for Niels Ebbesens Vej | KØRETØJER | | | 12.400 | 3,6 | | | | | | |
| | CYKLER | | | 8.400 | | | | | | | |
| 912 NORDRE FASANVEJ ^{b)} nord for Howitzvej | KØRETØJER | | | | | | | 19.400 | 3,7 | | |
| | CYKLER | | | | | | | 6.500 | | | |
| 914 NYELANDSVEJ vest for Falkoner Allé | KØRETØJER | 8.600 | 4,0 | | | | | | | 7.800 | 4,1 |
| | CYKLER | 5.200 | | | | | | | | 6.000 | |
| 907 PETER BANGS VEJ vest for Orla Lehmanns Vej | KØRETØJER | | | | | 11.900 | 3,8 | | | | |
| | CYKLER | | | | | 7.900 | | | | | |
| 903 PILE ALLÉ syd for Vesterbrogade | KØRETØJER | | | 12.000 | 5,7 | | | | | | |
| | CYKLER | | | 4.500 | | | | | | | |

^{a)} 2010: Et vejarbejde på Godthåbsvej ved Tesdorpsvej, der spærrede trafikken i nordgående retning, forårsagede forhøjede trafiktal på C.F. Richesvej i vestlig retning

^{b)} 2013: Kraftig regn hele dagen

FODGÆNGERE
sum af begge retninger kl. 6-18, dog fra 2009 kl. 7-19

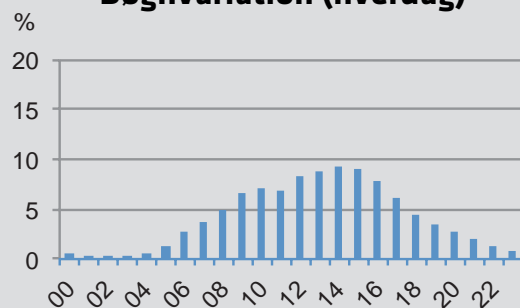
| TÆLLESTED | | 1985 | 1990 | 1995 | 2000 | 2005 | 2010 | 2011 | 2012 | 2013 | 2014 |
|-----------|---|--------|--------|--------|--------|--------|--------|--------|--------|--------|--------|
| | | ANTAL | ANTAL | ANTAL | ANTAL | ANTAL | ANTAL | ANTAL | ANTAL | ANTAL | ANTAL |
| 7114 | AMAGERBROGADE 18 ved Uplandsgade | | | | | | 4.800 | 3.200 | 4.300 | 4.600 | 4.000 |
| 551 | AMAGERBROGADE 32 ved Hollænderdybet | | | | | | 4.700 | 3.200 | 4.700 | 4.700 | 4.100 |
| 7115 | AMAGERBROGADE 68 ved Brysselgade | | | | | | 5.200 | 5.900 | 5.600 | 6.000 | 6.100 |
| 7116 | AMAGERBROGADE 232B ved Sundbyvester Plads | | | | | | 2.600 | 2.600 | 2.600 | 2.700 | 2.600 |
| 129 | BRYGGEBOEN | | | | | | 2.200 | 2.500 | 2.300 | | 2.400 |
| 377 | FIOLSTRÆDE sydøst for Nørre Voldgade | 23.700 | 16.300 | 17.000 | 12.400 | 11.700 | 9.000 | 11.600 | 10.900 | 10.200 | 11.400 |
| 11 | FREDERIKSBORGGADE øst for Nørre Voldgade | 39.200 | 31.800 | 32.300 | 25.800 | 29.000 | 30.100 | 33.000 | 38.900 | 33.200 | 33.400 |
| 7126 | FREDERIKSBORGGADE vest for Nørre Voldgade | | | | | | 15.600 | | 19.000 | 17.800 | 20.400 |
| 602 | ISTEDGADE 38 ved Gasværksvej | | | | | | 4.900 | 5.200 | 4.700 | 5.900 | |
| 7140 | ISTEDGADE 120 ved Saxogade | | | | | | 5.500 | | | 6.600 | 5.900 |
| 7106 | KOMPAGNISTRÆDE 13 (Strædet) | | | | | | 3.700 | 4.100 | 5.100 | 4.300 | 5.000 |
| 630 | NORDRE FRIHAVNSGADE øst for Trianglen | | | | | | 4.900 | | 4.300 | 5.200 | |
| 7101 | NYHAVN 5 (solsiden) | | | | | | 8.900 | 12.000 | 16.000 | 11.500 | 12.500 |
| 934 | NYHAVN 65 (solsiden) | | | | | | | | | 4.200 | |
| 7120 | NYHAVN 44 (skyggesiden) | | | | | | 1.200 | 3.200 | 2.500 | | 2.800 |
| 5 | NØRREBROGADE på Dronning Louises Bro | | | | | | 7.100 | 5.200 | 5.600 | 8.700 | 8.300 |
| 7117 | NØRREBROGADE 88 ved Assistens Kirkegård | | | | | | 4.300 | 3.700 | 3.500 | 4.400 | 4.600 |
| 7118 | NØRREBROGADE 120 ved Nørrebro Runddel | | | | | | 7.000 | 6.500 | 6.700 | 7.200 | 6.700 |
| 781 | NØRREBROGADE 249 ved Nørrebro Station | | | | | | 13.700 | 11.700 | 11.000 | 12.800 | 11.900 |
| 33 | NØRREGADE sydøst for for Nørre Voldgade ^{a)} | 14.300 | 10.600 | 8.600 | 5.600 | 5.300 | 5.800 | | 6.600 | 9.100 | 10.000 |
| 7193 | PEBLINGE DOSSERING ved Baggesensgade | | | | | | 2.400 | 3.400 | 3.400 | 3.400 | 3.600 |
| 7135 | SORTEDAM DOSSERING øst for Læssøesgade | | | | | | | 3.100 | 3.300 | 3.400 | 3.900 |
| 7132 | SORTEDAM DOSSERING ved Kroghsgade | | | | | | 2.200 | 3.300 | 3.600 | | |
| | | | | | | | | | | | |
| | | | | | | | | | | | |
| | | | | | | | | | | | |
| | | | | | | | | | | | |

^{a)} 2000: Daells Varehus lukker den 31. marts 1999

FODGÆNGERE
sum af begge retninger kl. 6-18, dog fra 2009 kl. 7-19

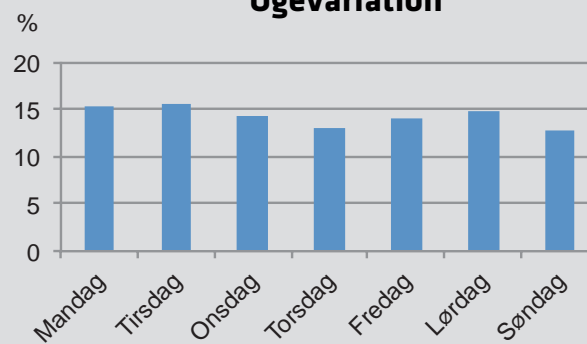
| TÆLLESTED | | 1985 | 1990 | 1995 | 2000 | 2005 | 2010 | 2011 | 2012 | 2013 | 2014 |
|-------------|---|--------|--------|--------|--------|--------|--------|--------|--------|--------|--------|
| | | ANTAL | ANTAL | ANTAL | ANTAL | ANTAL | ANTAL | ANTAL | ANTAL | ANTAL | ANTAL |
| 7103 | STRØGET MIDT (Vimmelskafte) | | | | | | 29.500 | 28.300 | 33.500 | 27.400 | 28.500 |
| 113 | STRØGET VEST (Frederiksberggade) ved Rådhuspladsen | 23.700 | 25.700 | 26.900 | 38.100 | 37.200 | 29.200 | 28.300 | | 27.700 | 26.900 |
| 7102 | STRØGET ØST (Østergade) ved Kgs. Nytorv | | | | | | 18.700 | 25.700 | 25.000 | 20.400 | 20.700 |
| 7110 | ØSTERBROGADE 68 ved Trianglen | | | | | | 8.200 | 9.300 | 10.700 | | 9.600 |
| 7111 | ØSTERBROGADE 110 ved Park Bio | | | | | | 5.500 | 6.200 | 6.200 | | 6.000 |
| 7112 | ØSTERBROGADE 146 ved Poul Henningsens Plads | | | | | | 3.700 | 4.000 | 3.800 | | 4.100 |
| 7113 | ØSTERBROGADE 163 ved Svanemøllen Station | | | | | | 7.500 | 9.100 | 8.300 | | 9.300 |
| 161 | ÅBUEN | | | | | | 500 | 300 | 600 | 600 | |

Døgnvariation (hverdag)

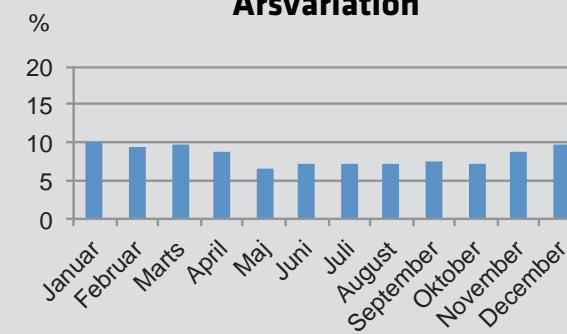


Data fra 2013

Ugevariation



Årsvariation



REGISTER

| | SIDE | | SIDE |
|-----|---|-----|---|
| 92 | AMAGER BOULEVARD nordvest for Amagerbrogade | 129 | BRYGGEBOEN |
| 62 | AMAGERBROGADE syd for Adriansvej | 900 | BÜLOWSVEJ nord for Amalievej |
| 94 | AMAGERBROGADE nord for Englandsvej | 681 | CARL JACOBSENS VEJ vest for Bjørnsonsvej |
| 551 | AMAGERBROGADE syd for Hollænderdybet | 738 | CENTER BOULEVARD syd for indk. t. Bella Centret |
| 604 | AMAGER FÆLLEDVEJ syd for Peter Vedels Gade | 910 | C.F. RICHVSVEJ, øst for Grøndals Parkvej |
| 245 | AMAGER FÆLLEDVEJ syd for Sundholmsvej | 4 | CHRISTIAN IV'S BRO |
| 688 | AMAGER FÆLLEDVEJ nord for Amager Boulevard | 258 | CLASSENGADE øst for Østerbrogade |
| 709 | AMAGERMOTORVEJEN ved Fasanskovvej | 911 | DALGAS BOULEVARD nord for Roskildevej |
| 733 | AMAGERMOTORVEJEN vestl. ben ved Vejlands Allé | 5 | DRONNING LOUISES BRO |
| 734 | AMAGERMOTORVEJEN østl. ben ved Vejlands Allé | 65 | DAG HAMMERSKJØLDS ALLÉ sydøst for Ø. Farimag |
| 360 | AMAGER STRANDVEJ syd for Prags Boulevard | 7 | ELLEBJERGVEJ øst for Poppelstykket |
| 63 | AMAGER STRANDVEJ syd for Hedegårdsvej | 259 | EMDRUPVEJ vest for Tuborgvej |
| 64 | AMALIEGADE nord for Toldbodgade | 686 | EMDRUPVEJ vest for Strødamvej |
| 98 | ANNEBERGVEJ nord for Bellahøjvej | 682 | ENGHAVE PLADS øst for Enghavevej |
| 703 | ANNEXSTRÆDE syd for Valby Langgade | 67 | ENGHAVEVEJ nord for P. Knudsens Gade |
| 554 | ARTILLERIVEJ syd for Rundholtsvej | 613 | ENGHAVEVEJ syd for Vesterbrogade |
| 645 | ARTILLERIVEJ syd for Njalsgade | 477 | ENGLANDSVEJ syd for Sundbyvestervej |
| 689 | BACKERSVEJ syd for Greisvej | 643 | ENGLANDSVEJ nord for Sundholmsvej |
| 99 | BELLAHØJVEJ syd for Frederikssundsvej | 8 | ENGLANDSVEJ nord for Følfodvej |
| 685 | BELLMANSGADE øst for Vennemindevej | 913 | FALKONER ALLÉ syd for Dronning Olgas Vej |
| 726 | BERNSTORFFSGADE nord for Tietgensgade | 9 | FARVERGADE nordøst for Rådhuspladsen |
| 697 | BERNSTORFFSGADE nord for Kalvebod Brygge | 909 | FINSSENSVEJ nordvest for Sønderjyllands Allé |
| 515 | BISPEENGBUEN | 906 | FINSSENSVEJ øst for Lindevangs Allé |
| 255 | BLEGDAMSVEJ sydvest for Øster Allé | 377 | FIOLSTRÆDE sydøst for Nørre Voldgade *) |
| 397 | BLEGDAMSVEJ sydvest for Fredensgade | 488 | FOLEHAVEN vest for Retortvej |
| 704 | BORGBJERGSVEJ sydvest for Sydhavnsgade | 68 | FOLKE BERNADOTTES ALLÉ syd for Indiakaj |
| 103 | BORGERGADE nord for Gothersgade | 69 | FREDENSBRO |
| 496 | BORUPS ALLÉ nordvest for Hulgårdsvej | 908 | FREDERIKSBERG ALLÉ øst for Pile Allé |
| 3 | BREDGADE nord for Kongens Nytorv | 113 | FREDERIKSBERGGADE nordøst for Rådhuspladsen *) |

*) Fodgængere, se side 44

REGISTER

| | SIDE | | SIDE |
|-----|---|-----|--|
| 11 | FREDERIKSBORGGADE øst for Nørre Voldgade*) 24 | 495 | HARALDSGADE vest for Lyngbyvej 25 |
| 12 | FREDERIKSBORGGADE sydøst for Søtorvet 24 | 20 | HARESKOVVEJ nordvest for Ruten 15 |
| 677 | FREDERIKSBORGVEJ syd for Bispebjerg Torv 24 | 1 | H.C. ANDERSENS BOULEVARD sydøst for Jarmers Pl. 25 |
| 13 | FREDERIKSBORGVEJ syd for Gladsaxevej 15 | 901 | H.C. ØRSTEDSVEJ, nord for Niels Ebbesens Vej 43 |
| 14 | FREDERIKSSUNDSVEJ på bro o. fæstningsgraven 15 | 692 | HEDEGÅRDSVEJ vest for Engvej 25 |
| 117 | FREDERIKSSUNDSVEJ øst for Frederiksborgvej 24 | 21 | HILLERØDGADE vest for Borups Allé 25 |
| 120 | FREDERIKSSUNDSVEJ øst for Krabbesholmsvej 24 | 132 | HILLERØDGADE øst for Nattergalevej 25 |
| 626 | FREDERIKSSUNDSVEJ nordvest for Åkandevej 24 | 635 | HILLERØDGADE øst for Nordre Fasanvej 26 |
| 723 | FREDERIKSSUNDSVEJ vest for Hulgårdsvej 24 | 487 | HOLBÆKMOTORVEJEN vest for Sønderkær 15 |
| 121 | FÆLLEDVEJ nordøst for Nørrebrogade 24 | 667 | HOLMBLADSGADE vest for Østrigsgade 26 |
| 482 | GAMMEL JERNBANEVEJ øst for Toftegårds Allé 24 | 136 | HOLMENS KANAL syd for Vingårdstræde 26 |
| 122 | GAMMEL KONGEVEJ vest for Stenosgade 19 | 650 | HOVEDVAGTSGADE vest for Kongens Nytorv 26 |
| 904 | GAMMEL KONGEVEJ øst for Allégade 43 | 71 | HORSEBAKKEN nord for Mosesvinget 15 |
| 123 | GAMMEL KØGE LANDEVEJ syd for Toftegårds Pl. 24 | 138 | HULGÅRDSVEJ nord for Hillerødgade 26 |
| 16 | GAMMEL KØGE LANDEVEJ syd for Vigerslevvej 15 | 672 | HULGÅRDSVEJ syd for Frederikssundsvej 26 |
| 705 | GLASVEJ sydvest for Frederiksborgvej 24 | 414 | HUSUMVEJ nord for Tølløsevej 26 |
| 549 | GODTHÅBSVEJ sydøst for Grøndals Parkvej 24 | 695 | HYLTEBRO sydvest for Nørrebrogade 26 |
| 905 | GODTHÅBSVEJ øst for Guldborgvej 43 | 525 | HØJBRO 26 |
| 17 | GOTHERSGADE sydøst for Søtorvet 25 | 544 | HØJE GLADSAXEVEJ nordøst for Hareskovvej 15 |
| 127 | GOTHERSGADE vest for Kongens Nytorv 25 | 615 | INGERSLEVSGADE øst for Enghavevej 26 |
| 270 | GOTHERSGADE øst for Nørre Voldgade 25 | 72 | INGERSLEVSGADE sydøst for Tietgensgade 19 |
| 18 | GRØNDALS PARKVEJ nord for Peter Bangs Vej 25 | 493 | IRLANDSVEJ nord for Følfodvej 26 |
| 652 | GRØNNEGADE syd for Gothersgade 25 | 673 | IRLANDSVEJ nord for Sundbyvestervej 26 |
| 70 | GRØNNEMOSE ALLÉ vest for Moseskellet 15 | 363 | ISLANDS BRYGGE under Langebro 26 |
| 624 | GRØNNINGEN nord for Jens Kofods Gade 25 | 698 | ISLANDS BRYGGE nord for Drechselsgade 26 |
| 724 | GYLDENLØVEGADE sydøst for Nørre Søgade 25 | 73 | ISLEVHUSVEJ sydvest for Kildeløbet 15 |
| 19 | GYLDENLØVEGADE ud for Søerne 19 | 602 | ISTEDGADE nordøst for Gasværksvej 19 |
| 275 | HAMLETSGADE nordøst for Nannasgade 25 | 23 | JAGTVEJ sydvest for Nørrebrogade 27 |
| 276 | HAMMERICHSGADE sydvest for H.C.Andersens Boulev. 25 | 478 | JAGTVEJ øst for Lyngbyvej 27 |

*) Fodgængere, se side 44

REGISTER

| | SIDE | | SIDE | | |
|-----|---|----|------|---|----|
| 617 | JAGTVEJ nordøst for Universitetsparken | 27 | 78 | MØRKHØJVEJ på bro over fæstningsgraven | 16 |
| 663 | JERNBANE ALLÉ nord for Vanløse Allé | 27 | 646 | NJALSGADE sydøst for Leifsgade | 28 |
| 664 | JERNBANE ALLÉ syd for Vanløse Allé | 27 | 647 | NJALSGADE øst for Artillerivej | 28 |
| 638 | JYLLINGEVEJ vest for Slotsherrensvej | 27 | 500 | NORDRE FASANVEJ syd for Glentevej | 28 |
| 24 | JYLLINGEVEJ vest for Tudskærvej | 15 | 912 | NORDRE FASANVEJ nord for Howitzvej | 44 |
| 717 | KALKBRÆNDERIHAVNSGADE nord for Indiakaj | 19 | 636 | NORDRE FASANVEJ syd for Hillerødgade | 28 |
| 25 | KALVEBOD BRYGGE sydvest for Bernstorffsgade | 19 | 630 | NORDRE FRIHAVNSGADE nordøst for Faksegade | 28 |
| 6 | KAMPMANNSGADE ud for Søerne | 19 | 914 | NYELANDSVEJ vest for Falkoner Allé | 42 |
| 553 | KASTRUPVEJ sydøst for Øresundsvej | 27 | 597 | NYGÅRDSVEJ vest for Fanøgade | 28 |
| 74 | KASTRUPVEJ syd for Backersvej | 16 | 157 | NYHAVNSBROEN | 28 |
| 739 | KLAKSVIGSGADE sydvest for Amager Boulevard | 27 | 32 | NØRRE ALLÉ syd for Universitetsparken | 29 |
| 691 | KLØVERMARKSVEJ øst for Raffinaderivej | 27 | 418 | NØRRE ALLÉ syd for Tagensvej | 29 |
| 26 | KNIPPELSBRO | 19 | 166 | NØRREBROGADE nordvest for Jagtvej | 29 |
| 75 | KONGELUNDSVEJ nord for Floridavej | 16 | 577 | NØRRE FARIMAGSGADE syd for Ahlefeldtsgade | 29 |
| 27 | KRISTEN BERNIKOWS GADE nordvest for Østergade | 27 | 33 | NØRREGADE sydøst for Nørre Voldgade *) | 29 |
| 76 | KRONPRINSESSEGADE nord for Gothersgade | 27 | 170 | NØRRE SØGADE sydvest for Vendersgade | 29 |
| 576 | KRONPRINSESSEGADE syd for Øster Voldgade | 27 | 34 | NØRRE VOLDBROGADE nordøst for Jarmers Plads | 29 |
| 542 | LANDEMÆRKET syd for Gothersgade | 27 | 631 | NØRRE VOLDBROGADE syd for Frederiksborggade | 29 |
| 392 | LANDLYSTVEJ vest for Engdals Allé | 16 | 309 | PEDER LYKKES VEJ øst for Røde Mellevej | 29 |
| 29 | LANGEBRO | 19 | 171 | PETER BANGS VEJ nord for Roskildevej | 29 |
| 606 | LERSØ PARKALLÉ nordvest for Jagtvej | 27 | 501 | PETER BANGS VEJ vest for Ålestrupvej | 29 |
| 678 | LERSØ PARKALLÉ syd for Tuborgvej | 28 | 907 | PETER BANGS VEJ vest for Orla Lehmanns Vej | 43 |
| 150 | LILLE KONGENSGADE vest for Kongens Nytorv | 28 | 605 | P. KNUDSENS GADE nordøst for Borgm. Chr. Gade | 29 |
| 607 | LUNDTOFTEGADE syd for Hillerødgade | 28 | 903 | PILE ALLÉ syd for Vesterbrogade | 43 |
| 151 | LYGTEN syd for Drejervej | 28 | 176 | REBILDVEJ sydvest for Dybendalsvej | 29 |
| 31 | LYNGBYVEJ nord for Emdrupvej | 16 | 641 | RETORTVEJ syd for Vigerslev Allé | 29 |
| 298 | LYRSKOVGADE øst for Vester Fælledvej | 28 | 384 | ROSKILDEVEJ vest for Skellet | 30 |
| 300 | LØNGANGSSTRÆDE nordøst for Vester Voldgade | 28 | 36 | ROSKILDEVEJ ud for Damhussøen | 16 |
| 710 | MARBJERGVEJ syd for Frederikssundsvej | 28 | 716 | ROVSINGSGADE nordøst for Tagensvej | 30 |

*) Fodgængere, se side 44

REGISTER

| | SIDE | | SIDE |
|-----|------|-----|------|
| 661 | 30 | 648 | 31 |
| 662 | 30 | 196 | 31 |
| 79 | 16 | 82 | 16 |
| 80 | 16 | 44 | 31 |
| 179 | 30 | 83 | 32 |
| 467 | 30 | 84 | 32 |
| 639 | 30 | 45 | 16 |
| 702 | 30 | 46 | 32 |
| 683 | 30 | 479 | 32 |
| 706 | 30 | 614 | 32 |
| 37 | 30 | 671 | 32 |
| 381 | 30 | 679 | 32 |
| 184 | 30 | 751 | 32 |
| 40 | 16 | 659 | 32 |
| 696 | 30 | 569 | 32 |
| 41 | 31 | 202 | 32 |
| 625 | 31 | 203 | 32 |
| 653 | 31 | 204 | 32 |
| 191 | 31 | 86 | 32 |
| 608 | 31 | 48 | 33 |
| 42 | 19 | 49 | 16 |
| 620 | 31 | 609 | 17 |
| 194 | 16 | 87 | 33 |
| 43 | 16 | 341 | 33 |
| 195 | 31 | 680 | 33 |
| 332 | 31 | 586 | 33 |
| 81 | 31 | 211 | 33 |
| 676 | 31 | 210 | 33 |
| 492 | 31 | 665 | 33 |

REGISTER

| | SIDE | | SIDE |
|-----|--|----|------|
| 445 | VED STADSGRAVEN nordøst for Amager Boulevard | 33 | |
| 699 | VEJLANDS ALLÉ vest for Center Boulevard | 33 | |
| 212 | VEJLANDS ALLÉ øst for Røde Mellemsvej | 33 | |
| 700 | VEJLANDS ALLÉ vest for Amagerbrogade | 33 | |
| 736 | VEJLANDS ALLÉ mellem motorvejsbenene | 33 | |
| 737 | VEJLANDS ALLÉ vest for Artillerivej | 33 | |
| 213 | VERMLANDSGADE øst for Herjedalsgade | 34 | |
| 669 | VERMLANDSGADE øst for Uplandsgade | 34 | |
| 52 | VESTERBROGADE vest for Rådhuspladsen | 34 | |
| 603 | VESTERBROGADE vest for Stenosgade | 19 | |
| 53 | VESTER FARIMAGSGADE nord for Ved Vesterport | 34 | |
| 684 | VESTER FÆLLEDVEJ nord for Ny Carlsberg Vej | 34 | |
| 217 | VESTERGADE nord for Vester Voldgade | 34 | |
| 218 | VESTER VOLDGADE nordvest for Rådhuspladsen | 34 | |
| 54 | VIGERSLEV ALLÉ øst for Toftegårds Plads | 34 | |
| 221 | VIGERSLEV ALLÉ vest for Vestre Kirkegårds Allé | 34 | |
| 223 | VIGERSLEV ALLÉ øst for Retortvej | 34 | |
| 55 | VIGERSLEV ALLÉ vest for Vigerslevvej | 17 | |
| 56 | VIGERSLEVVEJ nord for Langagervej | 34 | |
| 226 | VIGERSLEVVEJ nordvest for Gl. Køge Landevej | 34 | |
| 491 | WEBERSGADE nordvest for Øster Farimagsgade | 34 | |
| 644 | ØRESTADS BOULEVARD syd for Amager Boulevard | 34 | |
| 708 | ØRESUNDSMOTORVEJEN øst for Kongelundsvej | 17 | |
| 228 | ØRESUNDSVEJ vest for Kastrupvej | 35 | |
| 623 | ØRESUNDSVEJ øst for Strandlodsvej | 35 | |
| 57 | ØSTBANEGADE nord for Classensgade | 20 | |
| 58 | ØSTER ALLÉ øst for Nørre Allé | 35 | |
| 232 | ØSTERBROGADE syd for Jagtvej | 35 | |
| 59 | ØSTERBROGADE nord for Classensgade | 20 | |
| 90 | ØSTER FARIMAGSGADE nordøst for Gothersgade | 35 | |
| 234 | ØSTER FARIMAGSGADE sydvest for Lille Triangel | 35 | |
| 60 | ØSTER SØGADE nordøst for Gothersgade | 35 | |
| 237 | ØSTER SØGADE sydvest for Lille Triangel | 35 | |
| 91 | ØSTER VOLDGADE nord for Gothersgade | 35 | |
| 731 | ØSTER VOLDGADE nordøst for Sølvgade | 35 | |
| 552 | ØSTRIGSGADE sydøst for Holmbladsgade | 35 | |
| 61 | ÅBOULEVARD nordvest for Tømrergade | 35 | |
| 161 | ÅBUEN, cykel- og gangbro over Ågade | 35 | |
| 481 | ÅGADE vest for Jagtvej | 35 | |
| 628 | ÅKANDEVEJ nordøst for Frederikssundsvej | 36 | |
| 503 | ÅKANDEVEJ nord for Gadelandet | 36 | |
| 240 | ÅLEKISTEVEJ nordvest for Peter Bangs Vej | 36 | |
| 241 | ÅLEKISTEVEJ syd for Slotsherrensvej | 36 | |
| 242 | ÅLHOLMVEJ nord for Roskildevej | 36 | |
| 359 | ÅRHUSGADE vest for Østbanegade | 36 | |

Københavns Kommune

Teknik- og Miljøforvaltningen
Center for Trafik og Byliv
Njalsgade 13, 1. sal
2300 København S

Postadresse

Postboks 450
1505 København V

Kontakt

Åse Boss Henriksen
aashen@tmf.kk.dk
Tlf. 2072 2730

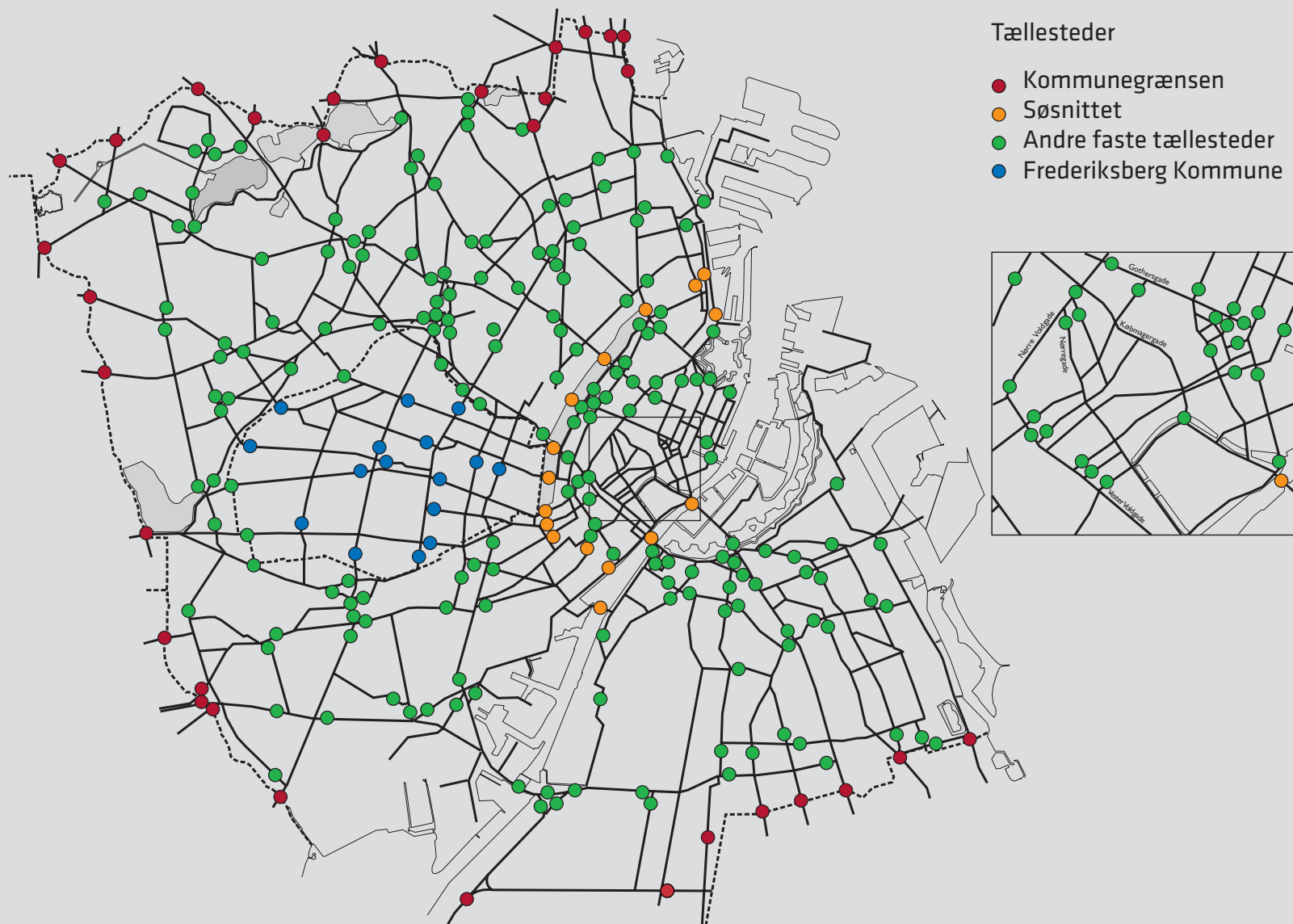
Grafik og layout

TMF-design

Foto

Ursula Bach, Københavns Kommune

OVERSIGTSKORT OVER FASTE TÆLLESTEDER



KØBENHAVNS KOMMUNE
Teknik- og Miljøforvaltningen
Center for Trafik og Byliv
trafik@tmf.kk.dk
Tlf. 33 66 33 66
www.kk.dk



KØBENHAVNS KOMMUNE
Teknik- og Miljøforvaltningen