



Notat

Til Teknik- og Miljøudvalget

Vejudvidelse på Tagensvej ved De Gamles By

Marcus Vesterager har bedt forvaltningen redegøre for, hvorfor der trods helhedsplanen for De Gamles By skal tages en del af Nordpolen i De Gamles By til en ny vejbane på Tagensvej, herunder forklaring af det politiske grundlag og tidsforløbet, der lægger til grund for vejudvidelsen.

13. juli 2020

Sagsnummer
2020-0151406
Dokumentnr.
2020-0151406-2

Forvaltningens svar

Helhedsplanen for De Gamles By, der blev endelig vedtaget i Borgerrepræsentationen den 14. maj 2020, følger den eksisterende matrikelafgrænsning, hvor et tidligere indgået magelæg, jf. bilag 3, der fejlagtigt ikke er blevet tinglyst, ikke fremgår. I helhedsplanen er der derfor beklageligvis ikke taget højde for magelægget, og hvordan det påvirker arealet, hvor en grøn del af De Gamles By, kaldet Nordpolen, er planlagt at skulle ligge.

I forbindelse med, at anlægsprojektet Bedre bus til Nørre Campus (Budget 2011; BR 7. oktober 2010; A, B, C og F), blev udført i 2014, blev der den 21. oktober 2013 foretaget et magelæg (bytning af ejendom/matrikel) mellem parterne, hhv. De Gamles By, der var ejet af Københavns Ejendomme (KEID) i Økonomiforvaltningen, og Center for Trafik i Teknik- og Miljøforvaltningen. Magelægget indebærer, at KEID afstod et areal på 290 m² mod Tagensvej mellem Sjællandsgade og Nørre Alle, mens KEID fik et areal på 290 m² tættere på Fredrik Bajers Plads, jf. bilag 3. I Nørre Campus busprojektet blev der udført cykelsti og fortov på ca. 200m² af arealet, som tilgik Teknik- og Miljøforvaltningen som følge af magelægget, jf. bilag 1.

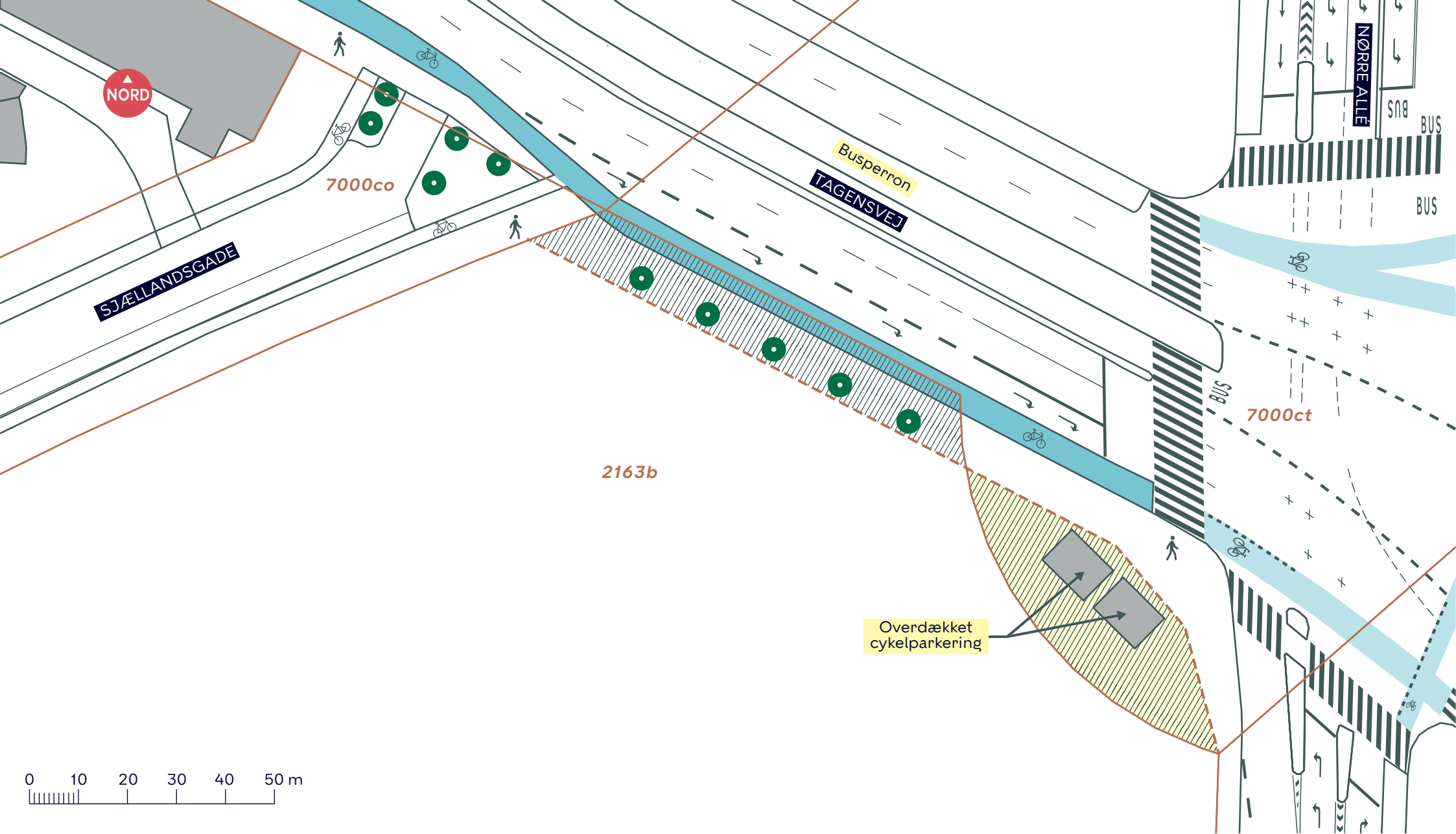
Magelægget er ved en fejl ikke blevet tinglyst i forbindelse med anlæg af projektet Bedre bus til Nørre Campus, men det vurderes at være gældende mellem de to interne parter i kommunen. Teknik- og Miljøforvaltningen er i gang med at få magelægget tinglyst i forbindelse med det igangværende projekt om busfremkommelighed på Tagensvej.

Ved Budget 2016 (A, B, C, F, I, O og V) (BR 1. oktober 2015) blev der afsat midler til bedre busfremkommelighed på Tagensvej og optimeringsplan KBH Cykelby 2025 Tagensvejkorridoren. Tagensvejprojektet støder op til De Gamles By på Tagensvej på en kort strækning mellem Sjællandsgade og Nørre Allé. Det er på den strækning, hvor Nordpolen i helhedsplanen for De Gamles By er planlagt at skulle ligge. På en del af dette areal, ca. 100 m² vejareal, hvor der på nuværende tidspunkt står fem unge, ikke bevaringsværdige lindetræer, jf. Københavns Kommunes Træpolitik (BR 1. november 2018), etableres der fortov i Tagensvejprojektets etape 2, jf. bilag 3. For at fastholde det grønne præg ud til Tagensvej tilbyder Teknik-

og Miljøforvaltningen at plante op til fem træer på De Gamles Bys område. Projektforslag for Tagensvej etape 2 forventes behandlet i Teknik- og Miljøudvalget i efteråret 2020 og anlægsarbejdet forventes gennemført i 2022-2024.

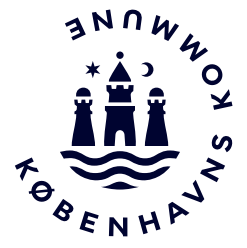
Forvaltningen er i gang med at udarbejde et lokalplansforslag for De Gamles By med udgangspunkt i helhedsplanen. Arealopgørelsen for De Gamles By og Nordpolen vil blive præciseret yderligere og tilpasset magelægget som en del af lokalplanprocessen. Nordpolen udlægges til grønt område i lokalplansforslaget for at bevare de grønne kvaliteter. Forslag til lokalplan forventes behandlet i Teknik- og Miljøudvalget ultimo 2020.

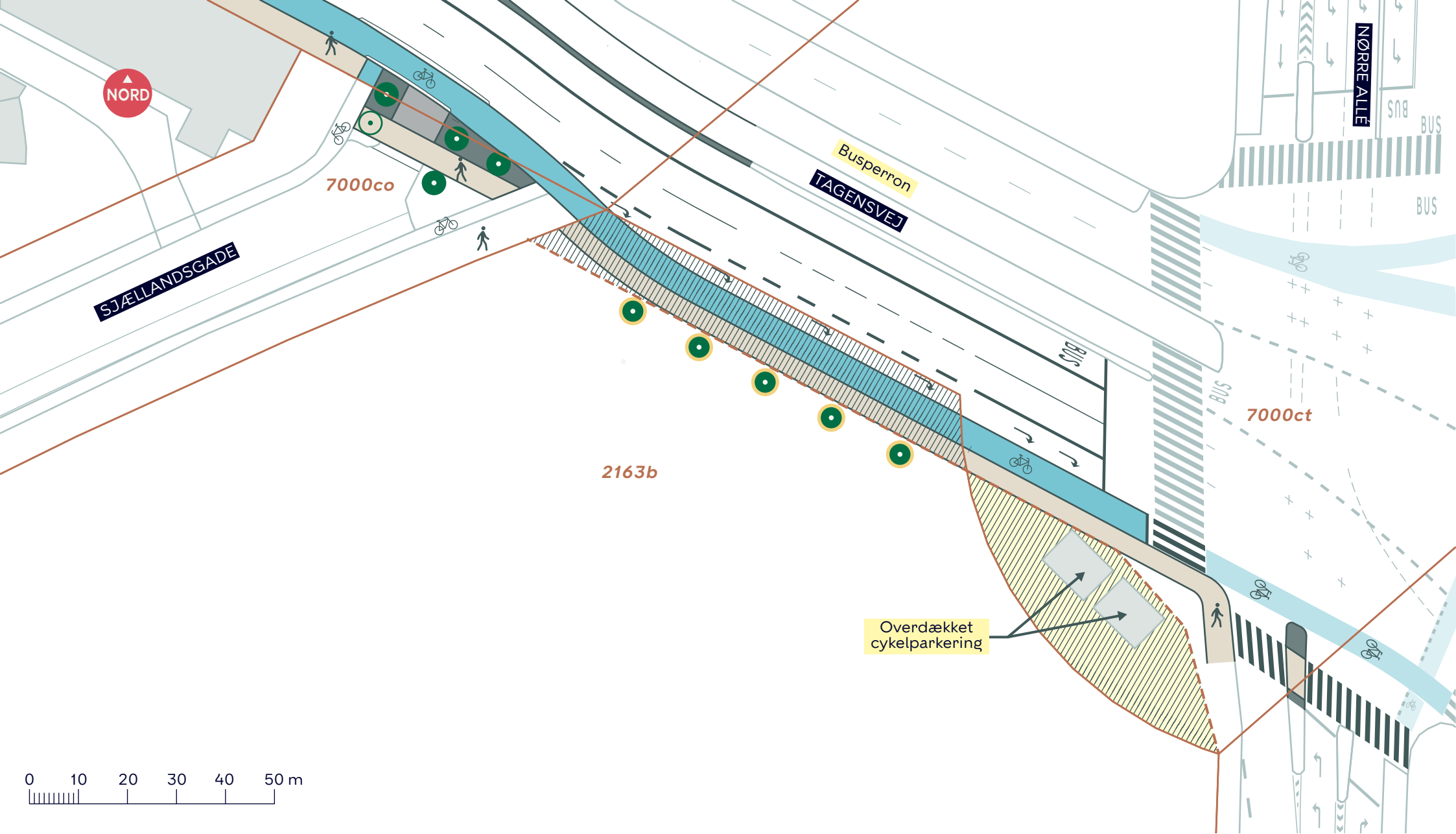
Lone Byskov
Vicedirektør



- Matrikelskel - - - - - Nyt matrikelskel
- ////// Areal afstået fra matrikelnr. 2163b til 7000ct
- ////// Areal afstået fra matrikelnr. 7000ct til 2163b
- Træ (10 stk.)

BUSPROJEKT PÅ TAGENSVEJ
 Nørrebro
 Eksisterende forhold
BILAG 1





- Matrikelskel - - - - - Nyt matrikelskel
- ////// Areal afstået fra matrikelnr. 2163b til 7000ct
- ////// Areal afstået fra matrikelnr. 7000ct til 2163b

- Eksisterende træ (4 stk.)
- Træ der fældes (1 stk.)
- Mulig flytning af træ (5 stk.)

BUSPROJEKT PÅ TAGENSVEJ
 Nørrebro
 Projektforslag
BILAG 2



