

LIGHEDSUDREDNING FOR KØBENHAVNS KOMMUNE

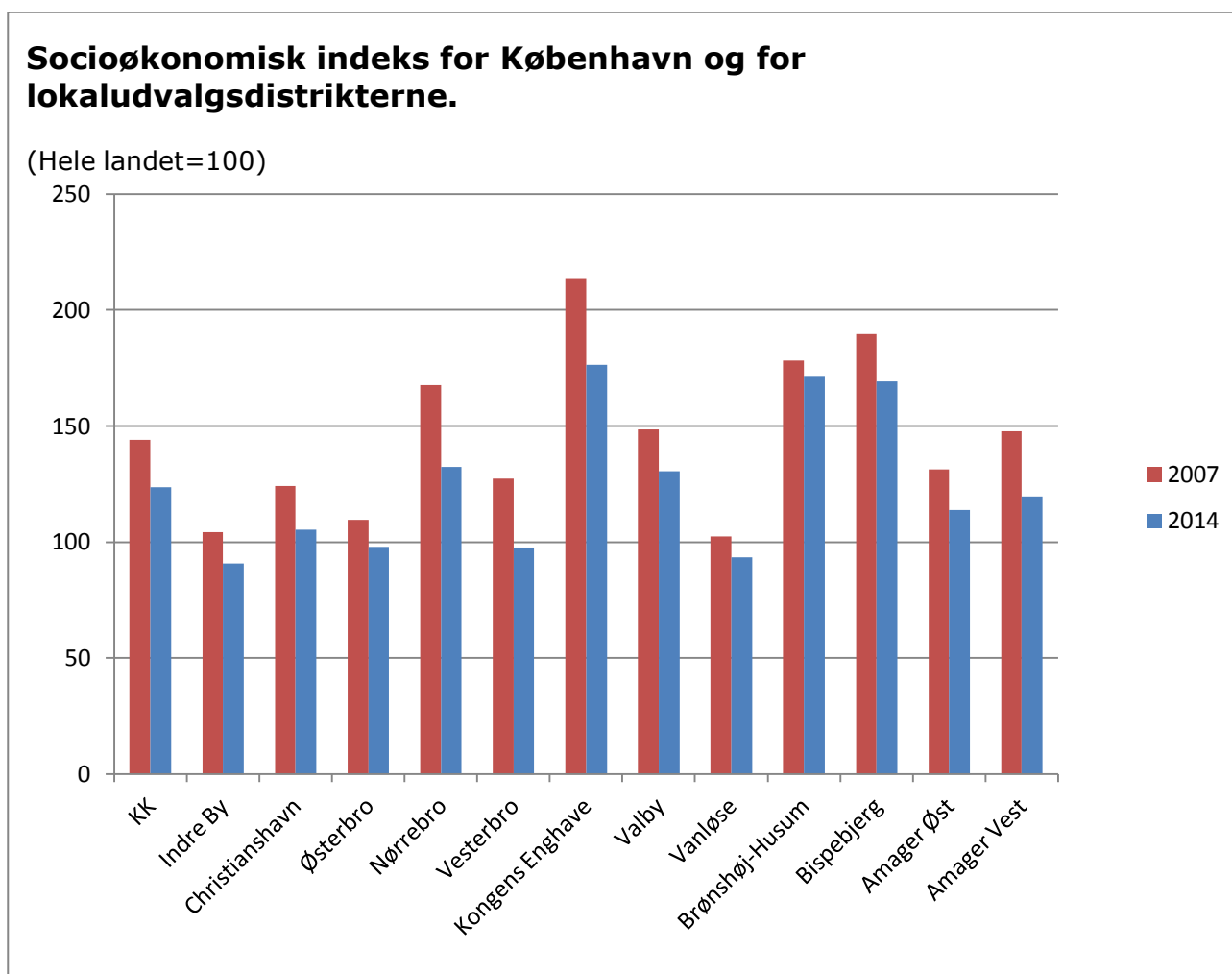
Februar 2016



Sammenfatning

Danmark har mindre økonomisk ulighed end de fleste lande, vi normalt sammenligner os med¹. På OECD's opgørelse over ulighed er Danmark således det land, der har den laveste ulighed målt ved Ginikoefficienten. En undersøgelse foretaget i 2014 af CEPOS viser dog, at København, sammenlignet med de øvrige danske kommuner, har den 6. højeste ulighed².

Som det fremgår af nedenstående figur, har det socioøkonomiske indeks gennem flere år været faldende i København. København ligger dog fortsat over landsgennemsnittet på det socioøkonomiske indeks. Dette er et udtryk for, at udsatte grupper som fx hjemløse og langtidsledige imidlertid stadig er overrepræsenteret i København. Siden 2007 er det socioøkonomiske indeks faldet væsentligt, hvor det udgjorde 144 i Københavns Kommune, mens det i 2015 udgør 122. Udviklingen indikerer, at det sociale udgiftspres pr. borger er faldende i København, og at det nærmer sig niveauet for hele landet. Udviklingen går igen i alle de københavnske bydele, og i 2014 er der således flere bydele i København, der ligger lige under niveauet for hele landet.



Kilde: Social – og Indenrigsministeriet.

¹ Se evt. <http://www.oecd.org/social/inequality.htm>

² "Ulighedens Danmarkskort – Gentofte har den højeste ulighed i Danmark". CEPOS, 2014.

Denne rapport undersøger, hvordan den gennemsnitlige indkomst og ulighed har udviklet sig i København, og sammenligner dette med udviklingen i Hovedstadsområdet og landet som helhed.

Rapporten viser, at københavnernes gennemsnitlige indkomst er steget i perioden 2000 til 2013. I samme periode er uddannelsesniveautet steget for københavnerne. Dette passer godt med at niveauet i det socioøkonomiske indeks er faldet, og byen således har oplevet et socialt løft.

København er blevet en rigere by, men også en mere ulige by. Uligheden i København som helhed er blevet større, og uligheden i København er større end uligheden i hele landet, men på niveau med Hovedstadsområdet. Mellem bydelene i København er der stor forskel på indkomstniveauet, hvilket er en tendens, der har været stigende fra 2000 til 2013.

Årsagen til udviklingen er, at indkomststigningen i høj grad er forekommet blandt københavnerne med de højeste indkomster, hvorimod de, der har de laveste indkomster, ikke har oplevet en stigning i indkomsterne. For de 10 pct. med de laveste indkomster har indkomstniveauet været konstant.

Med til dette hører, at København er en studieby med mange studerende med lave indkomster, og uden de studerende er uligheden i København tættere på niveauet for hele landet. Uanset om de studerende er med eller ej, stiger uligheden dog mere i København end i hele landet.

Det gennemsnitlige indkomstniveau i København er tilsvarende lavere end i Hovedstadsområdet og Danmark. Dette skyldes i høj grad den store andel af unge i København, hvilket bidrager til et lavere indkomstniveau i København.

Samlet set oplever københavnerne en fremgang, der giver sig udtryk i højere uddannelse og indkomst, men der er stadig en gruppe af københavnernes med de laveste indkomster, der ikke har oplevet en stigning i indkomstniveauet i perioden.

Større indkomstforskelle imellem Københavns bydele

Indkomsten er steget i samtlige af Københavns bydele imellem 2000 og 2013. I hele perioden findes den højeste gennemsnitlige indkomst i Indre By, imens den laveste gennemsnitlige indkomst findes på Nørrebro og Bispebjerg. Nørrebro og Bispebjerg har desuden den mindste stigning i indkomsten, hvilket gør, at forskellen imellem bydelene med de højeste og laveste indkomster er vokset i perioden. I 2000 var der 60.000 kr. i forskel mellem Nørrebro og Indre By. I 2013 er forskellen mellem bydelene steget til 96.000 kr. Se kapitel 1, hvis du vil læse mere om indkomstforskelle i Københavns bydele.

Det socioøkonomiske indeks er faldet

Samtidig med at den økonomiske ulighed er vokset, er det sociale udgiftspres pr. borger faldet.

Højere indkomstniveau for boligejere

I København er indkomstniveauet markant højere for boligejere end for borgere i de øvrige boligformer. Samtidig er indkomsten for boligejere steget markant mere end for borgere i øvrige boligformer.

København skiller sig ud ved at have en relativt lav andel af boligejere sammenlignet med Hovedstadsområdet og hele landet. Se kapitel 3, hvis du vil læse mere om indkomstforskelle og boligforhold.

Københavnerne uddanner sig mere

Københavnernes uddannelsesniveau er steget i perioden 2000 til 2013. Blandt københavnere over 30 år er andelen med en lang eller mellemlang videregående uddannelse steget fra 27 pct. til 48 pct., imens andelen af borgere med grundskolen som højeste fuldførte uddannelse er faldet fra 31 pct. til 21 pct. Se kapitel 2, hvis du vil læse mere om indkomstforskelle og uddannelse.

Længere uddannelse giver større indkomststigning

Generelt stiger indkomsterne med uddannelsesniveaut. For alle uddannelsesniveauer stiger indkomsterne fra 2000 til 2013, men de stiger væsentligt mere for borgere med længerevarende uddannelser, hvilket skaber øget ulighed. Se kapitel 2, hvis du vil læse mere om indkomstforskelle og uddannelse.

Topledere i København oplever de største indkomststigninger

Andelen af topledere i København udgør kun en 1,8 pct. af københavnere i 2013. Toplederne i København har en væsentligt højere indkomst end de øvrige socioøkonomiske grupper. Fra 2000 til 2013 vokser forskellen i gennemsnitlig årlig indkomst mellem topledere og gruppen med den næsthøjeste indkomst, lønmodtagere på højeste niveau, fra 87.000 kr. til 201.000 kr. Se kapitel 4, hvis du vil læse mere om indkomstforskelle og socioøkonomi.

Færre benytter kommunale dagpasningstilbud blandt lavindkomstfamilier

Blandt de 10 pct. af de københavnske børnefamilier, der har børn i vuggestue- og børnehavealderen, der har de laveste indkomster, er det kun 65 pct., der benytter de kommunale dagtilbud for deres børn. For de 10 pct. af de københavnske børnefamilier med de højeste indkomster, er det op imod 90 pct., der benytter tilbuddene. Se kapitel 6, hvis du vil læse mere om de 10 pct. af københavnere, der har henholdsvis de højeste og de laveste indkomster.

Stigende andel af højtuddannede blandt københavnere med de højeste indkomster

Blandt de 10 pct. af københavnere, der har de højeste indkomster, målt på familiens samlede indkomst, stiger andelen af borgere med en lang videregående uddannelse fra 29 pct. i 2000 til 45 pct. i 2013. Andelen med en erhvervsfaglig baggrund falder i samme periode fra 24 pct. til 15 pct. Se kapitel 6, hvis du vil læse mere om de 10 pct. af københavnere, der har henholdsvis de højeste og de laveste indkomster.

Enlige i København tjener mindre

Københavnerne har, sammenlignet med borgerne i Hovedstadsområdet og hele landet, en større andel som er enlige uden børn. Eftersom indkomstniveauet er lavere for enlige end for borgere i parforhold, kan dette være med til at forklare den lavere indkomst i København sammenlignet med hele landet. Se kapitel 5, hvis du vil læse mere om indkomstforskelle og familietype.

Indledning

På baggrund af et medlemsforslag i Borgerrepræsentationen fra Socialistisk Folkeparti besluttede Økonomiudvalget den 19. august 2015, at Økonomiforvaltningen skal gennemføre en lighedsudredning med fokus på indkomst, uddannelse og boligforhold.

Rapporten består af 6 kapitler.

Kapitel 1 giver en generel beskrivelse af indkomstulighed i Københavns Kommune, og hvordan den har udviklet sig over tid. Indkomstforskellene og uligheden i København sammenlignes med Hovedstadsområdet³ og med hele landet, og det undersøges, hvordan indkomstforskellene ser ud på bydelsniveau, og fordelt på alder og for fuldtidsbeskæftigede.

Kapitel 2 fokuserer på sammenhængen imellem uddannelse og indkomstforskelle. Uddannelsesniveaut i København sammenlignes med niveauet i de øvrige 6-byer, Hovedstadsområdet og hele landet. Forskelle i indkomstniveau på baggrund af uddannelse belyses.

Kapitel 3 fokuserer på sammenhængen imellem boligforhold og indkomstforskelle. Her belyses udviklingen i den gennemsnitlige indkomst og i socioøkonomisk status for førstegangskøbere på boligmarkedet i København. Derudover vises udviklingen i København for pris pr. kvadratmeter for ejerboliger og udviklingen for priserne for lejeboliger i den almene sektor. Fordelingen af borgere i boligformer, henholdsvis ejer-, lejer-, almene- og andelsboliger sammenlignes for København, Hovedstadsområdet og hele landet, og udviklingen i indkomst over tid for borgere i København opdelt på boligformer fremstilles.

Kapitel 4 fokuserer på sammenhængen imellem socioøkonomisk status og indkomstforskelle. Københavns borgere opdelt på socioøkonomisk status sammenlignes med Hovedstadsområdet og hele landet. Udviklingen i indkomst over tid for socioøkonomiske grupper undersøges for København.

Kapitel 5 fokuserer på sammenhængen imellem familietype og indkomstforskelle. Fordelingen af borgerne på familietype, og deres indkomstniveau sammenlignes mellem København, Hovedstadsområdet og hele landet. For København vises udviklingen i indkomstniveau opdelt på familietype over tid, samt udviklingen for familier med børn i dagpasning.

Kapitel 6 består af en deskriptiv analyse af de 10 pct. af borgerne med henholdsvis de højeste og laveste indkomster.

I det efterfølgende afsnit, Begrebsafklaring og metode, gennemgås centrale begreber, og der redegøres for metodiske valg.

Sidst i rapporten indgår en række bilag, der består af tabeller og figurer, som uddyber rapportens analyser og konklusioner.

³ Hovedstadsområdet defineres i undersøgelsen som Region Hovedstaden samt Greve, Køge, Lejre, Roskilde og Solrød Kommune.

Indholdsfortegnelse

Sammenfatning	1
Indledning.....	4
Indholdsfortegnelse.....	5
Kapitel 1: Indkomstforskelle i København.....	6
Indkomstforskelle i København, Hovedstadsområdet og Danmark.....	6
Indkomst for Københavns borgere eksklusiv studerende.....	10
Indkomst opdelt på bydele.....	11
Indkomst fordelt på alder.....	14
Indkomst og forskelle i erhvervsindkomst	15
Kapitel 2: Indkomstforskelle i København på baggrund af uddannelse	18
Højeste fuldførte uddannelse.....	18
Indkomstforskelle fordelt på uddannelse.....	20
Kapitel 3: Indkomstforskelle i København på baggrund af boligforhold	23
Kapitel 4: Indkomstforskelle i København på baggrund af socioøkonomisk status	28
Sammensætningen af socioøkonomiske grupper.....	28
Kapitel 5: Indkomstforskelle i København på baggrund af familietype.....	32
Indkomst opdelt på familietype.....	32
Indkomst for familier med børn i pasningstilbud.....	34
Kapitel 6: Beskrivelse af de 10 pct. i København med laveste og højeste indkomster	37
Børnepasning - dækningsgrad i 1. og 10. decil	43
Studerende i 1. og 10. decil.....	45
Metode og begrebsafklaring.....	46
Metode	46
Begreber.....	47
Statistiske begreber.....	47
Variable	48
Bilag	51

Kapitel I: Indkomstforskelle i København

I perioden 2000 til 2013 er København blevet en rigere by, men også en mere ulige by. Uligheden i København som helhed er blevet større, og forskellen mellem indkomstniveauerne i de forskellige bydele er blevet større. Årsagen til dette er, at indkomststigningen i høj grad er forekommet blandt københavnere med de højeste indkomster, hvorimod de, der har de laveste indkomster, ikke har oplevet en stigning i indkomsterne. Uligheden i København er større end uligheden i hele landet, men på niveau med Hovedstadsområdet. Den forhøjede ulighed i København kan delvist tilskrives det store antal af studerende i byen. Uanset om de studerende er med eller ej stiger uligheden dog mere i København end i hele landet.

Det gennemsnitlige indkomstniveau i København er lavere end i Hovedstadsområdet og Danmark. Der er forholdsvis mange unge i København, hvilket bidrager til et lavere indkomstniveau i København. Fuldtidsbeskæftigede i København tjener i gennemsnit lidt mere end fuldtidsbeskæftigede i hele Danmark, men en del mindre end fuldtidsbeskæftigede i Hovedstadsområdet.

Samlet set er indkomsterne dermed steget, men der er stadig en gruppe af københavnere med de laveste indkomster, som ikke har oplevet en stigning i indkomstniveauet i perioden.

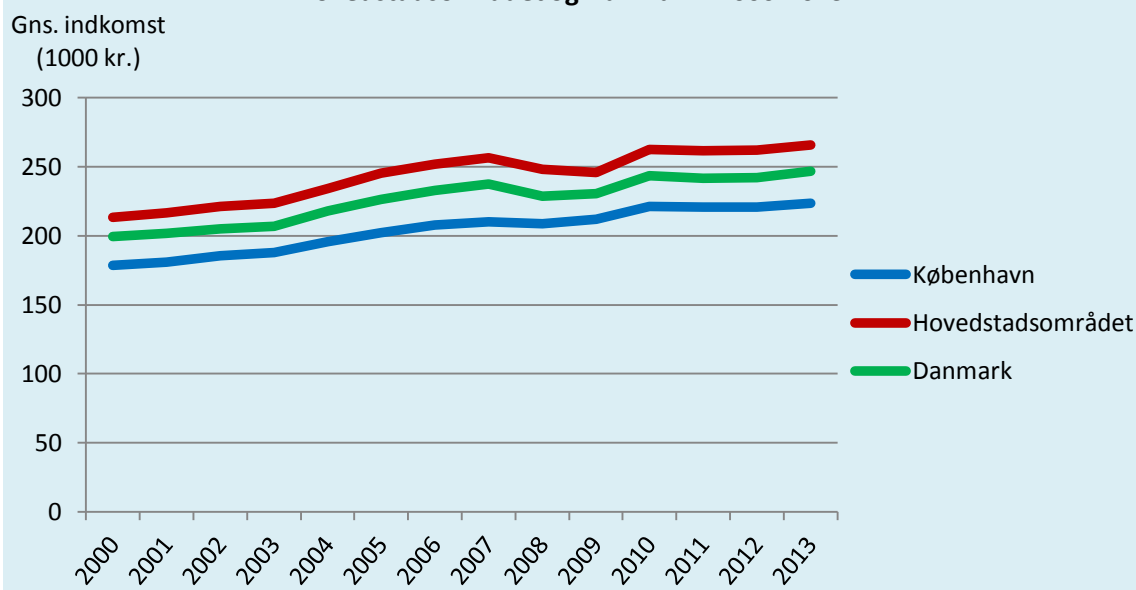
Indkomstforskelle i København, Hovedstadsområdet og Danmark

I København har der i perioden 2000 til 2013 været en stigning i det generelle indkomstniveau. Niveauet har dog hele tiden været lavere end i Hovedstadsområdet og i landet som helhed. Samtidig er uligheden steget, hvilket også har været gældende i Hovedstadsområdet og på landsplan. Uligheden i København er på niveau med Hovedstadsområdet men større end på landsplan. En forklaring på den øgede ulighed er, at indkomsterne er steget kraftigt for de 10 pct. med de højeste indkomster, imens niveauet for de 10 pct. med de laveste indkomster er uændret.

Udvikling i indkomst

I perioden 2000 til 2013 er den gennemsnitlige indkomst blandt københavnere steget fra 178.000 kr. til 224.000 kr., jf. figur 1.1. Den gennemsnitlige indkomst i København har i hele perioden ligget en del lavere end i Hovedstadsområdet og i hele landet, der i samme periode er steget fra henholdsvis 214.000 kr. og 199.000 kr. i 2000 til 266.000 kr. og 247.000 kr. i 2013. Både for København, Hovedstadsområdet og hele landet er indkomsterne steget i hele perioden bortset fra et fald i 2008, hvor finanskrisen satte ind, der ser ud til at slå hårdere igennem i hele landet og i Hovedstadsområdet, end i København.

Figur 1.1. Udvikling i gennemsnitlig indkomst i København, Hovedstadsområdet og Danmark i 2000-2013



Note: Den gennemsnitlige indkomst er opgjort som den ækvivalerede disponible familieindkomst i faste 2013-priser.

Kilde: Egne beregninger baseret på særkørsel fra Danmarks Statistik.

Ækvivaleret disponibel indkomst

Den ækvivalerede disponible indkomst er anvendt til beregninger af Ginikoefficienten, da det er den gældende praksis. Baggrunden herfor er, at der i begrebet tages højde for familiestørrelse og - sammensætning, samt at hvert familiemedlem, uanset alder, tildeles det samme beløb på baggrund af familiens samlede indkomst. Indkomstbegrebet er derfor en god indikator for den enkeltes reelle forbrugsmuligheder og levestandard, hvilket er vigtige forudsætninger for at kunne måle den reelle ulighed. Se Metode og Begrebsafklaring s. 44 for en mere uddybende beskrivelse.

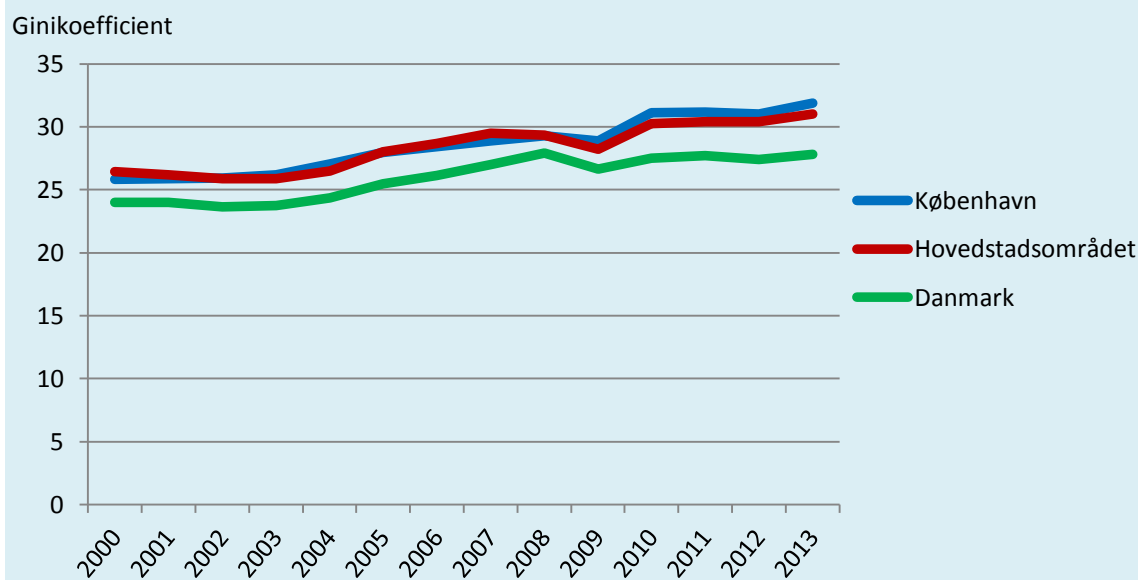
Udvikling i indkomstilighed

I København er indkomstiligheden steget fra 2000 til 2013, jf. figur 1.2. Uligheden er opgjort ved Ginikoefficienten, der er et mål, der går fra 0 til 100. I København er Ginikoefficienten i perioden 2000 til 2013 steget fra 25,8 til 31,9, jf. figur 1.2. Dermed er uligheden i København på niveau med uligheden i Hovedstadsområdet, der i samme periode er steget fra 26,5 til 31,0. Uligheden i København er højere end i hele Danmark, hvor Ginikoefficienten er steget fra 24,0 til 27,8. Både i København, Hovedstadsområdet og i hele landet har der været en stigning i uligheden fra 2000 til 2013, dog med et kortvarigt fald i forbindelse med finanskrisen i 2008.

Ginikoefficienter

Uligheden er opgjort ved Ginikoefficienten, der er et mål, der går fra 0 til 100. En Ginikoefficient på 0 angiver et fuldstændigt lige samfund, hvor alle har nøjagtigt den samme indkomst, og 100 angiver et fuldstændigt ulige samfund, hvor al indkomsten i samfundet er samlet hos én person. Se Metode og Begrebsafklaring s. 44 for en mere uddybende beskrivelse.

Figur 1.2. Udvikling i Ginikoefficient i København, Hovedstadsområdet og Danmark i 2000-2013



Note: Ginikoefficienten er beregnet på baggrund af den ækvivalerede disponible familieindkomst.

Kilde: Egne beregninger baseret på særkørsel fra Danmarks Statistik.

Udvikling i indkomstniveauet for de 10 pct. med henholdsvis laveste og højeste indkomster

Figur 1.3 viser udviklingen i indkomst målt ved decilgrænserne for den 1. og den 10. decil. Decilgrænsen for den 1. decil angiver, hvor lav en indkomst man skal have for at være blandt de 10 pct. i befolkningen med de laveste indkomster. Decilgrænsen for den 10. decil angiver, hvor høj en indkomst der skal til for at være blandt de 10 pct. i befolkningen med de højeste indkomster.

Deciler

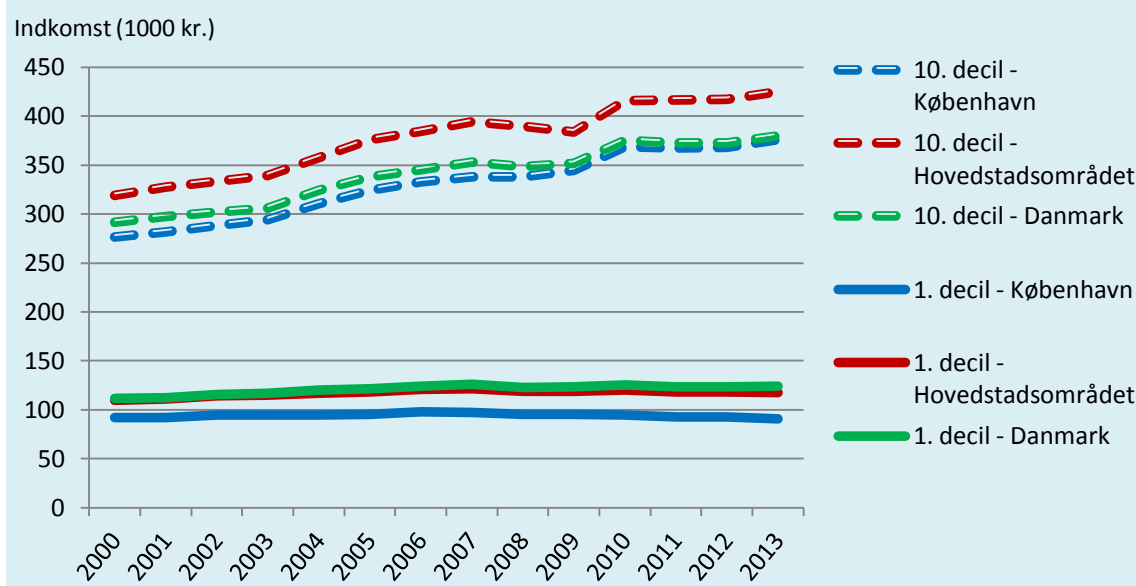
En decil udgør en tiendedel af befolkningen. En decilgrænse er den yderste værdi - laveste eller højeste – indenfor en decil. Den øvre decilgrænse for den 1. decil angiver, hvor lav en indkomst man skal have for at være blandt de 10 pct. med laveste indkomster. Den nedre decilgrænse for den 10. decil angiver tilsvarende, hvor høj en indkomst man skal have for at være blandt de 10 pct. med de højeste indkomster. Se Metode og Begrebsafklaring s. 44 for en mere uddybende beskrivelse.

I perioden 2000 til 2013 stiger niveauet for de højeste indkomster, imens de laveste indkomster ligger på et uændret niveau i København, og kun stiger lidt i Hovedstadsområdet og i hele landet., jf. figur 1.3. Dette er med til at forklare den stigende ulighed i København, såvel som i Hovedstadsområdet og hele landet. Når indkomsterne stiger kraftigere for de med de højeste indkomster end for de med de laveste indkomster, vil det både føre til stigende gennemsnitlig indkomst og til stigende ulighed.

Fra 2000 til 2013 stiger indkomstniveauet for de 10 pct. af københavnerne, der i et givet år har de højeste indkomster. I perioden stiger decilgrænsen fra 276.000 kr. til 376.000 kr. Dette vil sige, at en person fra 10. decil minimum tjener 276.000 kr. i år 2000. I år 2013 tjener en person fra 10. decil minimum 376.000 kr. Dette ligger nogenlunde på niveau med udviklingen i resten af landet, hvor grænsen i samme periode stiger fra 291.000 kr. til 380.000 kr. Niveauet for den 10. decil i København ligger i hele perioden et godt stykke under niveauet i Hovedstadsområdet, der stiger fra 319.000 kr. til 425.000 kr.

For den 1. decil, som er de 10 pct., der i et givent år har de laveste indkomster, er niveauet i København stort set uændret i perioden. Decilgrænsen er i år 2000 på 92.000 kr. og er i 2013 på 91.000 kr. Dette vil sige, at en person i 1. decil i år 2000 maksimalt har en indkomst på 92.000 kr. I 2013 er den maksimale indkomst på 91.000 kr. Dette er udtryk for, at der ikke har været en indkomststigning for de 10 pct. med de laveste indkomster, sådan som det er tilfældet for de 10 pct. med de højeste indkomster. I både Hovedstadsområdet og hele Danmark er niveauet for den 1. decil højere, og decilgrænsen stiger fra 110.000 kr. til 118.000 kr. i Hovedstadsområdet og fra 112.000 kr. til 124.000 kr. i hele Danmark. I København er niveauet for de 10 pct. med de laveste indkomster dermed i hele perioden lavere end i Hovedstadsområdet og i hele landet, og i modsætning til de to andre områder, er decilgrænsen ikke steget i perioden.

Figur 1.3. Udvikling i decilgrænser for 1. og 10. decil fra 2000 til 2013 i



Note: Indkomstgrænsen er opgjort for den ækvivalerede disponible familieindkomst i faste 2013-priser.

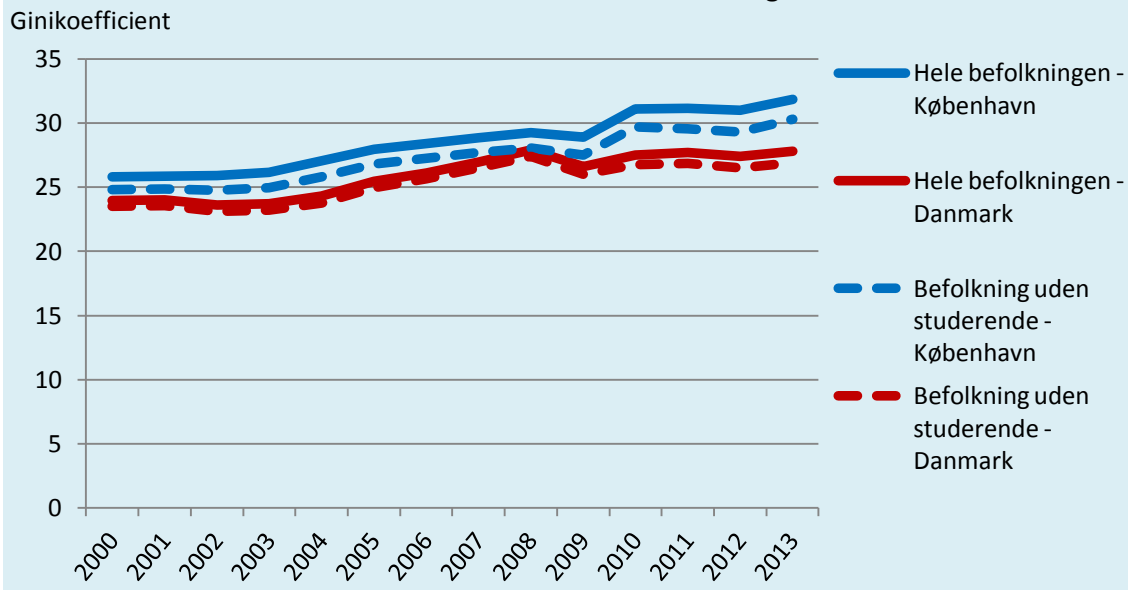
Kilde: Egne beregninger baseret på særkørsel fra Danmarks Statistik.

Indkomst for Københavns borgere eksklusiv studerende

København har en stor andel af studerende, og det er derfor nærliggende at undersøge, om uligheden er et resultat af, at der er mange studerende i byen, idet et lavt indkomstniveau for studerende ikke nødvendigvis er en fattigdomsproblematik.

Hvis der ses bort fra de studerende er uligheden målt ved Ginikoefficienten for hele landet stort set uændret, mens uligheden for København falder og niveauet i perioder nærmer sig niveauet for hele landet, jf. figur 1.4. Den forhøjede ulighed i København kan dermed delvist tilskrives det store antal af studerende i byen. Uanset om de studerende er med eller ej stiger uligheden dog mere i København end i hele landet i perioden fra 2007.

Figur 1.4. Udvikling i Ginikoefficient for befolkningen eksklusiv studerende fra 2000 til 2013 i København og Danmark



Note: I statistikken indgår kun borgere på 15+ år. Indkomstgrænsen er opgjort for den ækvivalerede disponible familieindkomst. Faste 2013-priser.

Kilde: Egne beregninger baseret på særkørsel fra Danmarks Statistik.

Indkomst opdelt på bydele

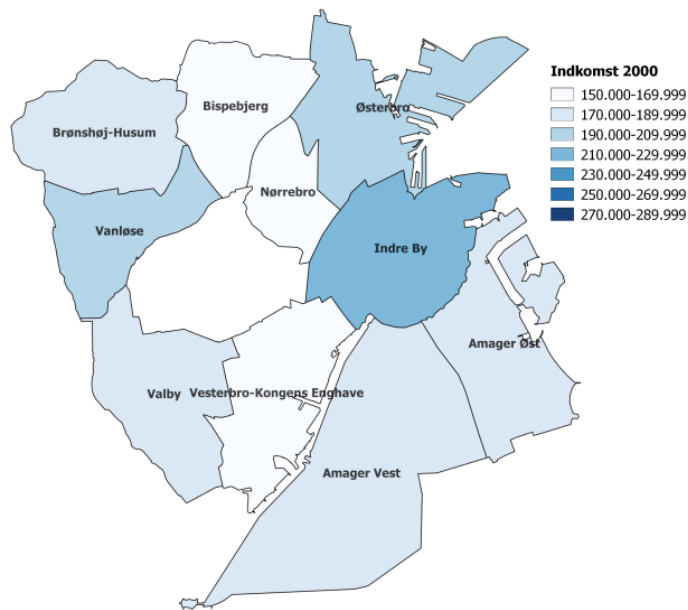
I samtlige bydele er indkomsten steget. Samlet ses en stigende forskel i indkomsterne imellem bydelene i København. Endelig er uligheden stigende indenfor de enkelte bydele.

Indkomstudviklingen i bydelene

I perioden 2000 til 2013 stiger den gennemsnitlige indkomst i samtlige Københavns bydele, jf. figur 1.5 og 1.6. Som det også fremgår, er der på begge tidspunkter store forskelle i den gennemsnitlige indkomst imellem bydelene. Bydelen med den højeste indkomst er på begge tidspunkter Indre By, imens Nørrebro og Bispebjerg på begge tidspunkter er bydelene med de laveste indkomster. Nørrebro og Bispebjerg ligger lavest i 2000 og har den mindste fremgang i den gennemsnitlige indkomst, hvilket gør, at de to bydele i 2013 har øget afstanden til de øvrige bydele.

Forskellen imellem bydelene med de højeste og laveste indkomst er vokset i perioden. I 2000 var der 60.000 kr. i forskel mellem bydelen med den højeste indkomst – Indre By med 218.000 kr. - og bydelen med den laveste indkomst – Nørrebro med 158.000 kr., jf. bilag tabel B1.1. I 2013 er forskellen mellem bydelene steget til 96.000 kr. Den højeste indkomst findes stadig i Indre by, hvor der i gennemsnit tjenes 279.000 kr., og den laveste findes stadig på Nørrebro, hvor der i gennemsnit tjenes 184.000 kr.

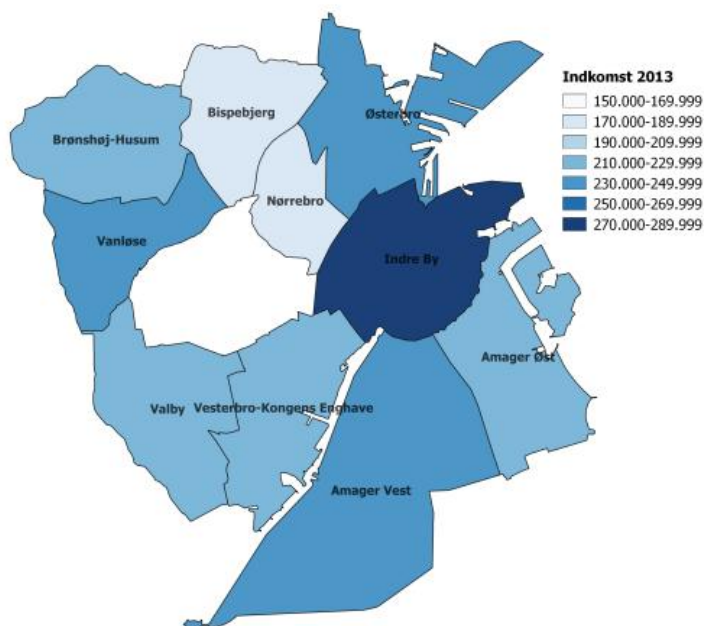
Figur 1.5. Gennemsnitlig indkomst i Københavns bydele i 2000



Note: Den gennemsnitlige indkomst er opgjort ved den ækvivalerede disponible familieindkomst. Faste 2013-priser.

Kilde: Egne beregninger baseret på særkørsel fra Danmarks Statistik.

Figur 1.6. Gennemsnitlig indkomst i Københavns bydele i 2013

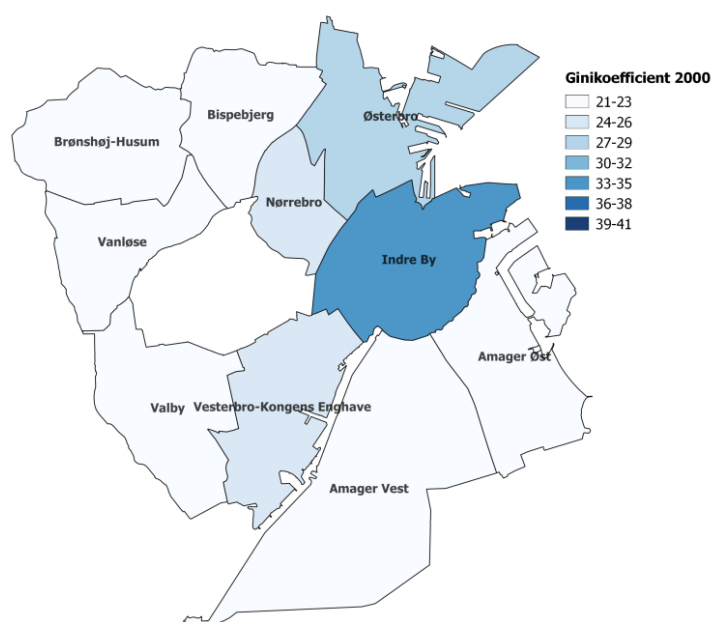


Note: Den gennemsnitlige indkomst er opgjort ved den ækvivalerede disponible familieindkomst. Faste 2013-priser. Kilde: Egne beregninger baseret på særkørsel fra Danmarks Statistik.

Udviklingen i indkomstuligheden i bydelene

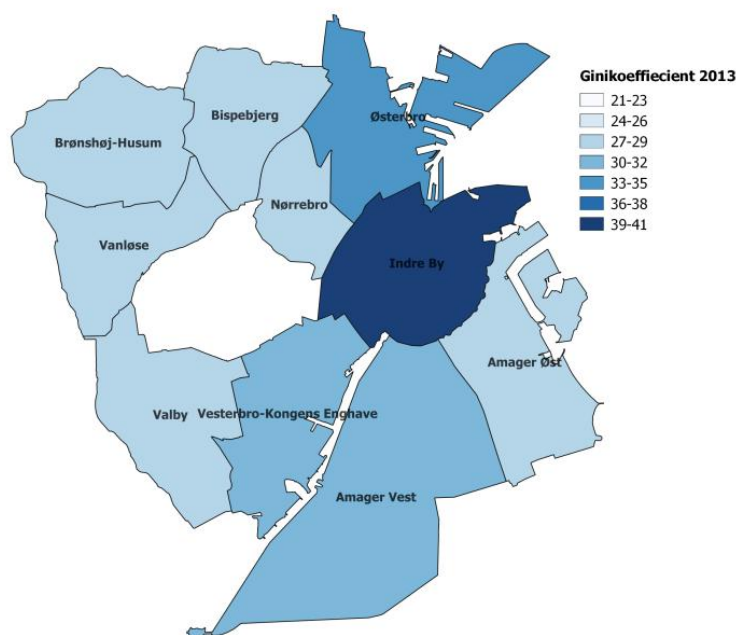
Fra 2000 til 2013 er indkomstuligheden målt ved Ginikoefficienten steget i samtlige bydele, jf. figur 1.7 og 1.8. Det er nærliggende at se en sammenhæng imellem høje gennemsnitlige indkomster og høj ulighed. Således har Østerbro og Indre By både høje indkomster og høj ulighed, hvorimod Nørrebro og Bispebjerg har lave indkomster og lav ulighed. Dette kan forklares ved, at en gruppe af borgere med særdeles høje indkomster vil trække både den gennemsnitlige indkomst og dermed også uligheden opad. Vanløse er dog et eksempel på det modsatte, hvor der både er høj gennemsnitlig indkomst og relativt lav ulighed, jf. bilag tabel B1.1 og B1.2

Figur 1.7. Ginikoefficient i Københavns bydele i 2000



Note: Ginikoefficienten er beregnet på baggrund af den ækvivalerede disponible familieindkomst.
Kilde: Egne beregninger baseret på særkørsel fra Danmarks Statistik.

Figur 1.8. Ginikoefficient i Københavns bydele i 2013



Note: Ginikoefficienten er beregnet på baggrund af den ækvivalerede disponible familieindkomst.

Kilde: Egne beregninger baseret på særkørsel fra Danmarks Statistik.

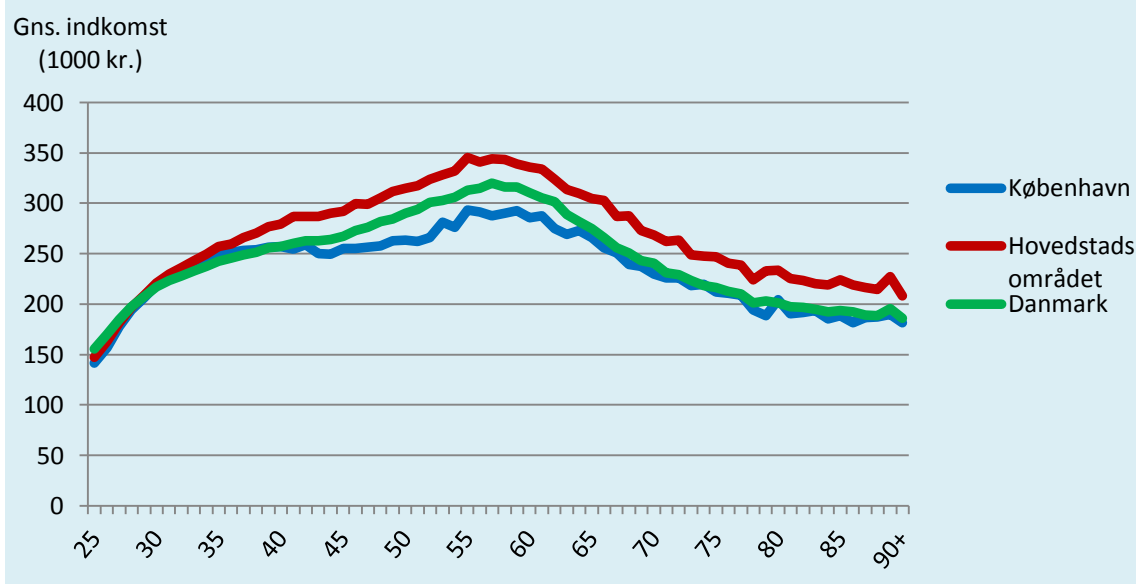
Indkomst fordelt på alder

De højeste indkomster findes blandt borgere i midten af 50'erne. Når der kontrolleres for betydningen af alder, er indkomstniveauet for København generelt lavere end i Hovedstadsområdet, og for de midaldrende er indkomstniveauet også lavere end i hele landet.

I dette afsnit undersøges det, hvilken sammenhæng der er imellem alder og indkomst. København er kendt som en studieby med mange unge under uddannelse med lave indkomster.

Indkomsten stiger med alderen for københavnernes indtil midten af halvtredserne, hvor den toppe på en gennemsnitlig indkomst på 293.000 kr. for de 55-årige, jf. figur 1.9. Herefter falder den løbende. Hovedstadsregionen og hele landet følger nogenlunde den samme udvikling som København, om end begge områder, og særligt Hovedstadsområdet, ligger på et højere niveau end København for en del aldersgrupper. Befolkningen i København består af forholdsvis mange unge, og forholdsvis få midaldrende - jf. bilag figur B1.4 – så i kraft af aldersfordelingen, er der en stor andel med lave indkomster og en mindre andel med høje indkomster. Der er dog også forholdsvis få ældre københavnere, hvilket er med til at modvirke denne tendens.

Figur 1.9. Gennemsnitlig indkomst fordelt på alder i 2013 i København, Hovedstaden og Danmark



Note: Den gennemsnitlige indkomst er opgjort ved den ækvivalerede disponible familieindkomst. Faste 2013-priser.

Kilde: Egne beregninger baseret på særkørsel fra Danmarks Statistik.

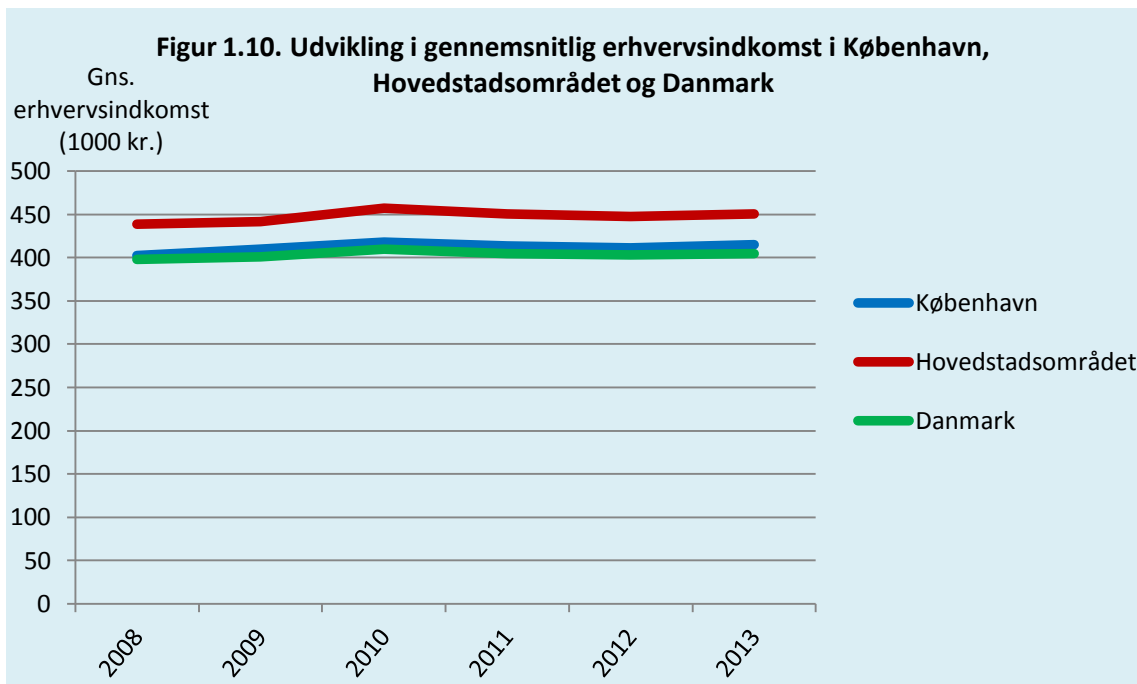
Indkomst og forskelle i erhvervsindkomst

På trods af at indkomstniveauet i København som nævnt er lavere end for Hovedstadsområdet og hele Danmark, er erhvervsindkomsterne for fuldtidsbeskæftigede københavnere lidt højere end i hele landet, men lavere end i Hovedstadsområdet. Dette kan forklares ved at det generelle indkomstniveau også er påvirket af, hvor mange der er i arbejde, og hvor mange der arbejder på nedsat tid.

Udvikling i erhvervsindkomst

Indkomstniveauet er generelt lavere for borgere i København end for borgere i Hovedstadsområdet og Danmark. I dette afsnit undersøges niveauet for erhvervsindkomster for fuldtidsbeskæftigede københavnere sammenlignet med Hovedstadsområdet og hele landet. Da erhvervsindkomsten kun er erhvervet gennem lønnet beskæftigelse (og overskud fra selvstændig virksomhed) for fuldtidsbeskæftigede, belyser dette afsnit, om årsagen til indkomstforskellene mellem København og hovedstadsområdet samt Danmark kan skyldes, at København har en større andel på overførselsindkomster, eller om de mange deltidsbeskæftigede københavnske studerende er blandt årsagerne.

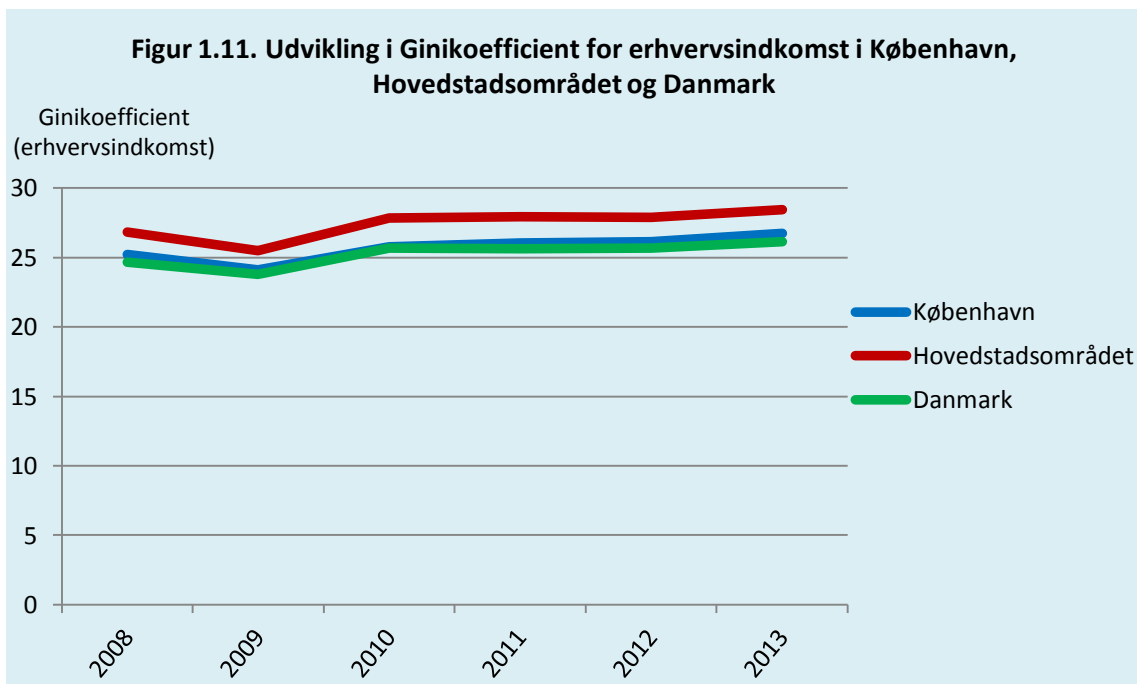
For københavnere stiger den gennemsnitlige erhvervsindkomst i perioden 2008-2013 fra 403.000 kr. til 415.000 kr., jf. figur 1.10. Tilsvarende stiger den gennemsnitlige erhvervsindkomst i Hovedstadsområdet i samme periode fra 439.000 kr. til 451.000 kr. og i hele landet fra 398.000 kr. til 405.000 kr. Dermed har erhvervsindkomsten for københavnere generelt ligget lidt over niveauet for hele landet. Sammenlignet med Hovedstadsområdet ligger københavnere dog under den gennemsnitlige erhvervsindkomst i hele perioden. For alle tre områder har der kun været en mindre stigning mellem 2008 og 2013.



Note: Den gennemsnitlige indkomst er opgjort ved erhvervsindkomsten. Faste 2013-priser. Bemærk, på grund af et databrud er det desværre ikke muligt at sammenligne indkomsterne for fuldtidsbeskæftigede længere tilbage end til 2008. Kilde: Egne beregninger baseret på særkørsel fra Danmarks Statistik.

Ulighed i erhvervsindkomst

Uligheden i københavneres erhvervsindkomster stiger i perioden 2008 til 2013 fra en Ginikoefficient på 25,2 til 26,7, jf. figur 1.11. Dette svarer nogenlunde til udviklingen i hele landet, hvor der i samme periode er en stigning fra 24,7 til 26,1. I Hovedstadsområdet er uligheden noget højere, her stiger den fra 26,8 til 28,4, men følger udviklingen i København og i hele landet.



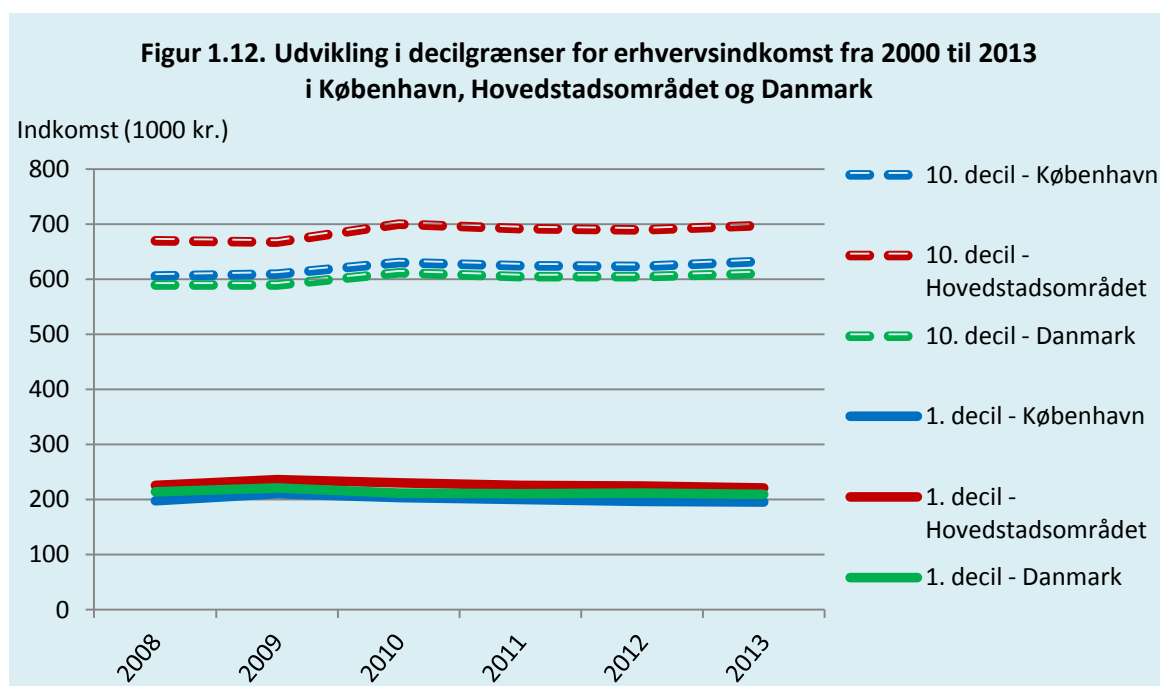
Note: Ginikoefficienten er opgjort på baggrund af erhvervsindkomsten. Faste 2013-priser. Bemærk, på grund af et databrud er det desværre ikke muligt at sammenligne indkomsterne for fuldtidsbeskæftigede længere tilbage end til 2008. Kilde: Egne beregninger baseret på særkørsel fra Danmarks Statistik.

Udvikling i indkomstniveauet for de 10 pct. med henholdsvis laveste og højeste erhvervsindkomster

I København stiger erhvervsindkomst for de 10 pct. af københavnerne, der har de højeste erhvervsindkomster, fra 605.000 kr. i 2008 til 632.000 kr. i 2013, jf. figur 1.12. Dermed er niveauet lidt højere i København end i hele Danmark, hvor grænsen stiger fra 589.000 kr. til 610.000 kr.. København ligger dog en del under niveauet i Hovedstadsområdet, der stiger fra 670.000 kr. i 2008 til 697.000 kr. i 2013.

I samme periode falder erhvervsindkomsten for de 10 pct. af københavnerne, der har de laveste erhvervsindkomster, fra 197.000 kr. til 195.000 kr. Dermed er indkomstniveauet lavere end i hele landet, hvor decilgrænsen falder fra 214.000 i 2008 til 209.000 i 2013, og en del lavere end i Hovedstadsområdet, hvor decilgrænsen falder fra 225.000 kr. i 2008 til 221.000 kr. i 2013. I alle tre områder er der dermed et fald i niveauet for indkomsterne blandt de 10 pct. med de laveste erhvervsindkomster.

For begge deciler gælder det, at der mellem København, Hovedstadsområdet og hele landet er forskelle ift. det niveau de ligger på, men at de over tid har den samme udvikling, bare parallelforskydte i forhold til hinanden.



Note: Indkomstgrænsen er opgjort på baggrund af erhvervsindkomsten i faste 2013-priser. Bemærk, på grund af et databrud er det desværre ikke muligt at sammenligne indkomsterne for fuldtidsbeskæftigede længere tilbage end til 2008.

Kilde: Egne beregninger baseret på særkørsel fra Danmarks Statistik.

Kapitel 2: Indkomstforskelle i København på baggrund af uddannelse

Uddannelsesniveaut er steget i København imellem 2000 og 2013. Andelen af borgere med en lang eller mellemlang videregående uddannelse er vokset, imens andelen af borgere med grundskolen eller en erhvervsfaglig uddannelse som højeste fuldførte uddannelse er blevet mindre. Den gennemsnitlige indkomst stiger med uddannelsesniveaut, med undtagelse af borgere med gymnasial uddannelse, der har en højere indkomst end borgere med en erhvervsfaglig uddannelse. Den gennemsnitlige indkomst er vokset for alle uddannelsesgrupper fra 2000 til 2013, men er mest for personer som har de længste uddannelse, hvilket medfører en større spredning i indkomst imellem korte og lange uddannelser.

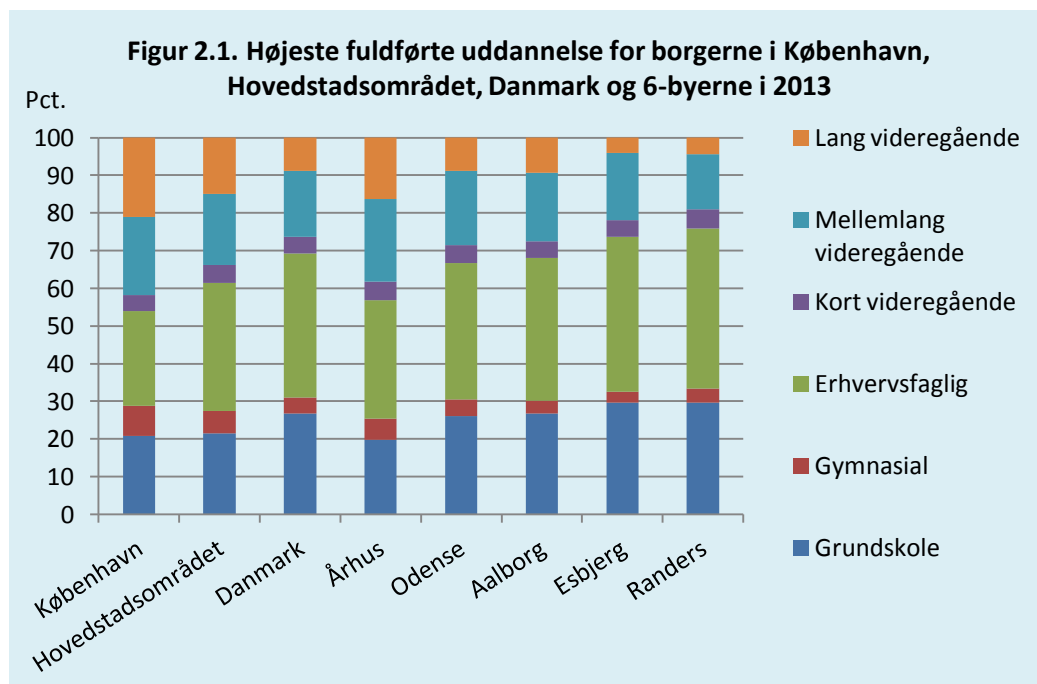
Højeste fuldførte uddannelse

København har i 2013 den største andel af borgere med en lang videregående uddannelse sammenlignet med Hovedstadsområdet, Danmark og 6-byerne. I Københavns bydele er der stor variation i uddannelsesniveaut, hvor den højeste andel med en lang videregående uddannelse findes i Indre By. Siden 2000 er andelen af Københavns borgere med lang og mellemlang videregående uddannelse steget markant, hvorimod andelen af københavnere, der har grundskolen eller en erhvervsfaglig uddannelse som højeste fuldførte uddannelse er faldet.

Uddannelsesniveaut i 2013

I 2013 har 25 pct. af københavnere på 30 år eller ældre en erhvervsfaglig uddannelse, og de er dermed den største uddannelsesgruppe i København, jf. figur 2.1. I både Hovedstadsområdet, Danmark og de øvrige 6-byer er erhvervsuddannelse også den største uddannelsesgruppe. I Hovedstadsområdet og hele landet har henholdsvis 34 og 38 pct. en erhvervsfaglig uddannelse, hvilket er væsentligt højere end niveautet i København.

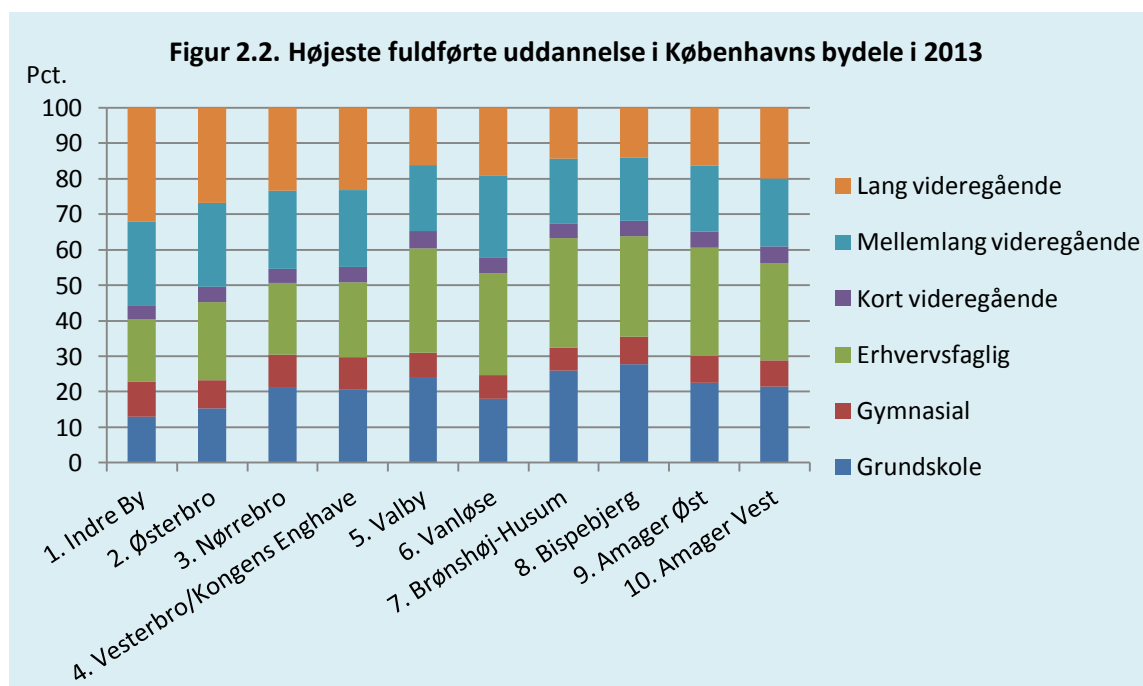
21 pct. af Københavns befolkning har en lang videregående uddannelse, hvilket er flere end i både Hovedstadsområdet, Danmark og de øvrige 6-byer.



Note: I statistikken indgår kun borgere på 30+ år med en kendt uddannelse. Det er ikke muligt at skelne imellem ukendt og ingen uddannelse.

Kilde: Egne beregninger baseret på særkørsel fra Danmarks Statistik.

Der er stor variation i uddannelsesniveaet i Københavns bydele. Indre By har den største andel borgere med en lang videregående uddannelse, i alt 32 pct., jf. figur 2.2. I alle Københavns bydele er andelen af borgere med en lang videregående uddannelse højere end på landsplan. Valby, Vanløse, Brønshøj-Husum, Bispebjerg, Amager Øst og Amager Vest har en relativt stor andel med en erhvervsfaglig uddannelse. Endelig er det værd at bemærke, at stort set alle bydele i København har en lavere andel af borgere med grundskole, som højeste fuldførte uddannelse, end byer som Esbjerg og Randers. Indenfor København ses dog forskelle – f.eks. har Valby, Brønshøj-Husum og Bispebjerg den højeste andel, mens der er en lille andel af borgere med grundskole i Indre By, Østerbro og Vanløse.



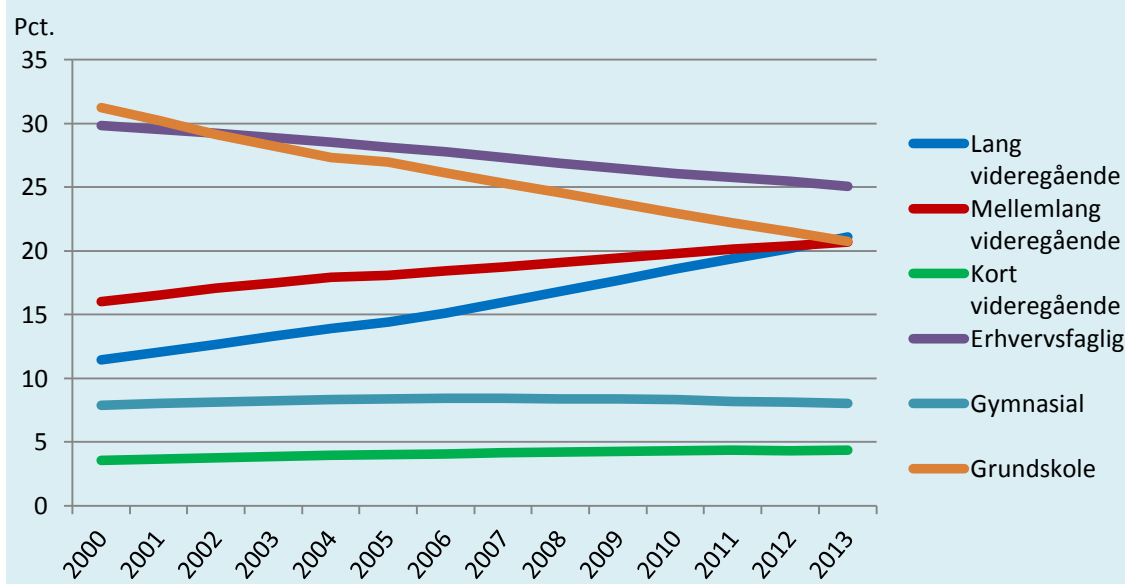
Note: I statistikken indgår kun borgere på 30+ år med en kendt uddannelse. Det er ikke muligt at skelne imellem ukendt og ingen uddannelse.

Kilde: Egne beregninger baseret på særkørsel fra Danmarks Statistik.

Udviklingen i uddannelsesniveaet i København

I perioden 2000 til 2013 stiger uddannelsesniveaet i København, jf. figur 2.3. Andelen af københavnere med lange og mellemlange uddannelser stiger i perioden fra henholdsvis 11 og 16 pct. til 21 pct. for både de lange og mellemlange uddannelser. Andelen med erhvervsfaglig- og grundskoleuddannelse som højeste fuldførte uddannelse falder i perioden fra henholdsvis 30 og 31 pct. til 25 og 21 pct. Andelen med en gymnasial eller kort videregående uddannelse ligger derimod forholdsvis konstant på henholdsvis 8 og 4 pct.

Figur 2.3. Udviklingen i højeste fuldførte uddannelse fra 2000 til 2013 for København



Note: I statistikken indgår kun borgere på 30+ år med en kendt uddannelse. Det er ikke muligt at skelne imellem ukendt og ingen uddannelse.

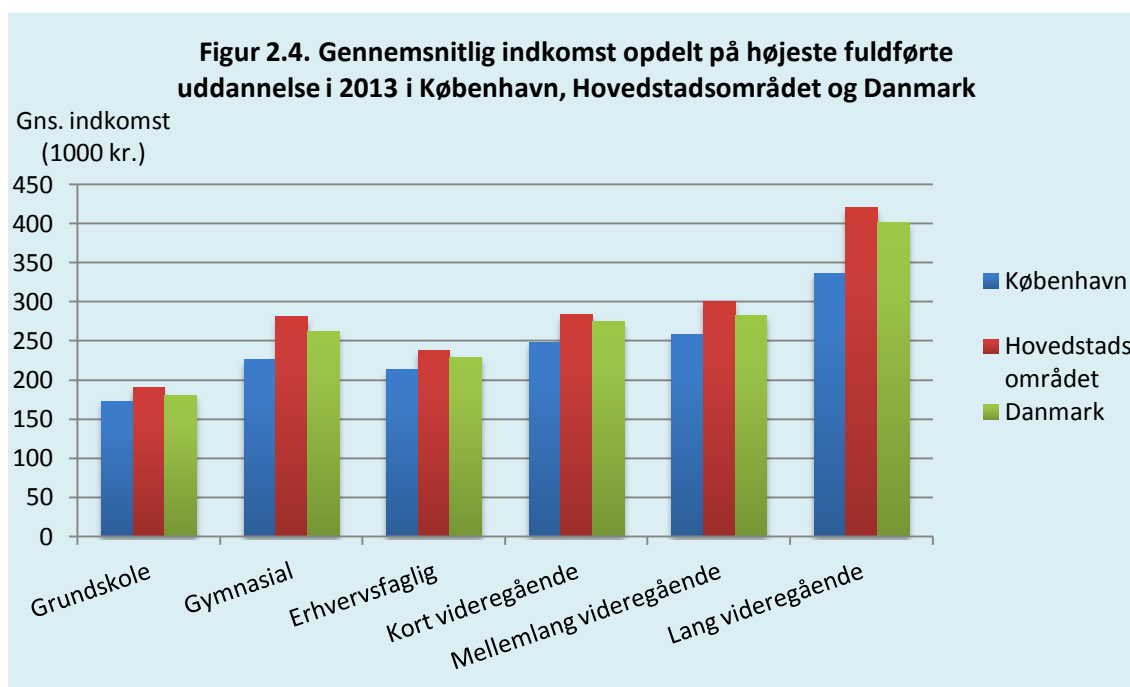
Kilde: Egne beregninger baseret på særkørsel fra Danmarks Statistik.

Indkomstforskelle fordelt på uddannelse

Den gennemsnitlige indkomst stiger med uddannelsesniveaut, med undtagelse af borgere med gymnasial uddannelse, der har forholdsvis høje gennemsnitlige indkomster. Den gennemsnitlige indkomst er over perioden 2000 til 2013 vokset for alle uddannelsesgrupper, men stigningen er større desto højere uddannelsesniveaut er – berunder særligt stor for personer med lange videregående uddannelser, hvorfor spredningen i indkomst imellem uddannelserne er øget over tid.

Gennemsnitlig indkomst fordelt på uddannelsesniveaut

I både København, Hovedstadsområdet og Danmark er indkomstniveaut højere for de højere uddannelsesniveauer, dog med undtagelse af gymnasial uddannelse, som har en højere indkomst end borgere med en erhvervsfaglig uddannelse, jf. figur 2.4. Indenfor alle uddannelsesgrupper har københavnernes den laveste gennemsnitlige indkomst. Forskellen mellem København, Hovedstadsområdet og hele landet er specielt højt indenfor de lange videregående uddannelser, hvor københavnernes i 2013 har en indkomst på 337.000 kr., sammenlignet med henholdsvis 420.000 kr. og 402.000 kr. i Hovedstadsområdet og Danmark. Det er bemærkelsesværdigt, at den disponible indkomst for alle uddannelsesgrupper er lavere i København sammenlignet med hele landet, når erhvervsindkomsten for fuldtidsbeskæftigede københavnere er lidt højere end for hele landet, jf. kapitel 1. Forskellen i indkomstniveaut kan forklares ved, at den disponible indkomst også beregnes for personer, der ikke er i arbejde, og for personer, der arbejder på nedsat tid.

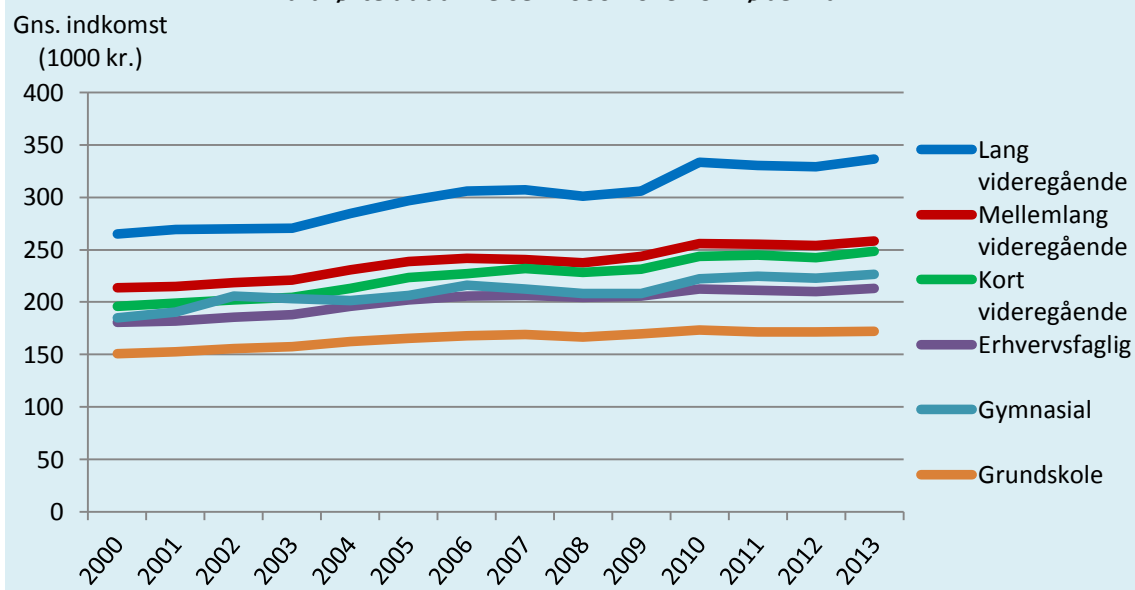


Note: I statistikken indgår kun borger på 30+ år med en kendt uddannelse. Det er ikke muligt at skelne imellem ukendt og ingen uddannelse. Indkomstudregningen er baseret på personlig disponibel indkomst og er omregnet til faste 2013-priser. Kilde: Egne beregninger baseret på særkørsel fra Danmarks Statistik.

Udvikling i den gennemsnitlige indkomst fordelt på uddannelse

I København er den gennemsnitlige indkomst steget fra 2000 til 2013 indenfor alle uddannelsesgrupper, jf. figur 2.5. Endvidere er der tendens til, at uddannelsesgrupperne med de højeste indkomster stiger mere end uddannelsesgrupperne med lavere indkomster. Den gennemsnitlige indkomst for københavnere med en lang videregående uddannelse er steget med 27 pct. fra 265.000 kr. til 336.000 kr., hvorimod indkomsten for borgere med en grundskoleuddannelse er steget med 14 pct. fra 151.000 kr. til 172.000 kr.

Figur 2.5. Udviklingen i gennemsnitlig indkomst fordelt på højeste fuldførte uddannelse i 2000-2013 for København



Note: I statistikken indgår kun borgere på 30+ år med en kendt uddannelse. Det er ikke muligt at skelne imellem ukendt og ingen uddannelse. Indkomstudregningen er baseret på personlig disponibel indkomst og er omregnet til faste 2013-priser.
 Kilde: Egne beregninger baseret på særkørsel fra Danmarks Statistik.

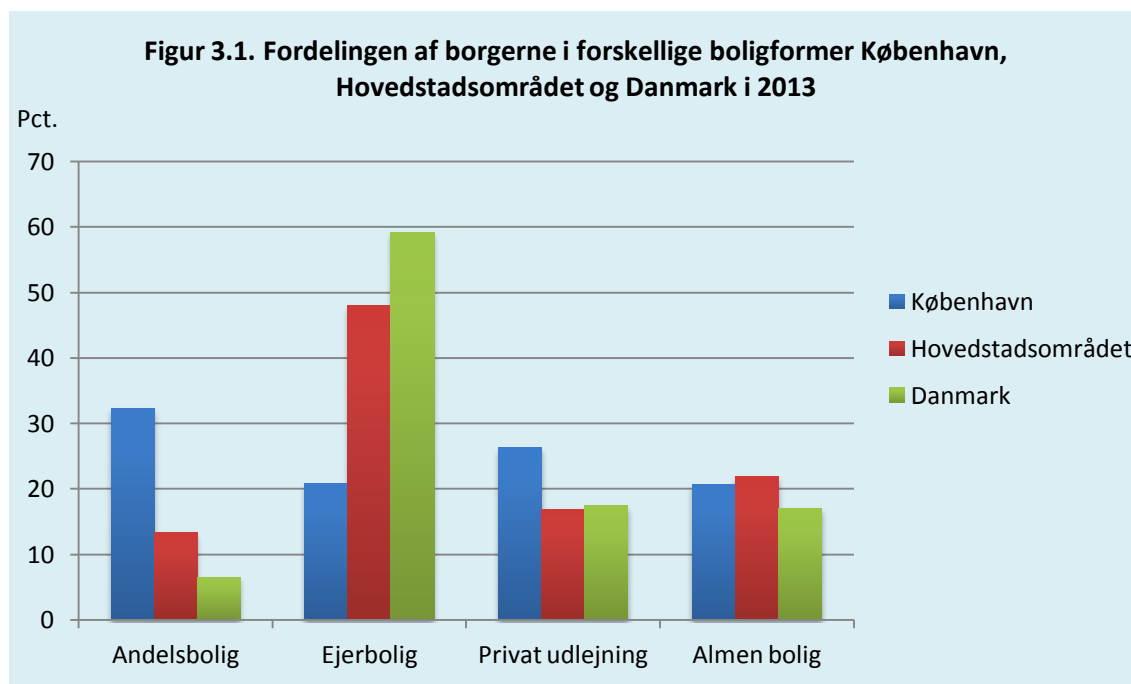
Kapitel 3: Indkomstforskelle i København på baggrund af boligforhold

Københavnere adskiller sig fra borgerne i Hovedstadsområdet og hele landet ved, at flere københavnere bor i andelsboliger, og færre bor i egne ejerboliger. I København er indkomstniveauet markant højere for boligejerne end for borgere i de øvrige boligformer, hvilket genfindes i både Hovedstadsområdet og i hele landet. Dog er forskellen noget mindre i hele landet. Indkomsten for boligejere stiger også markant imellem 2000 og 2013, imens de andre boligtyper stiger moderat.

I perioden 2003 til 2014 er der en stigning i den gennemsnitlige indkomst for københavnere, der for første gang køber en ejerbolig. Kvadratmeterprisen for ejerboliger er markant højere i 2015 end i 2000. I den mellemliggende periode har der dog været et kraftigt fald i priserne i forbindelse med finanskrisen, og selvom priserne i de sidste år er steget, er niveauet endnu ikke oppe på niveauet umiddelbart før finanskrisen.

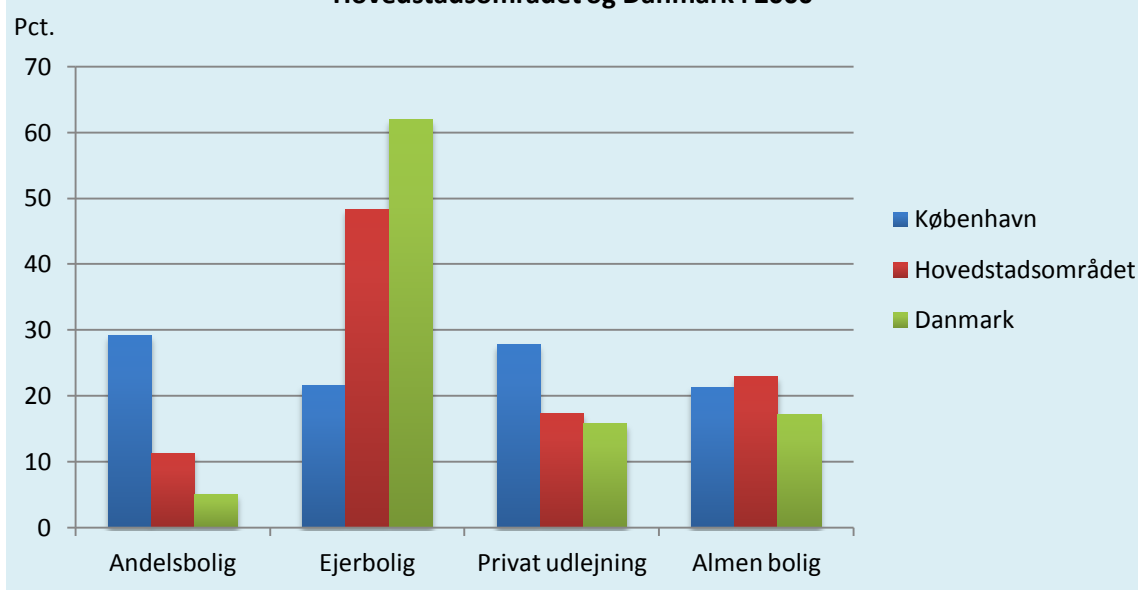
Fordeling af borgere i boligformer

I 2013 boede 32 pct. af københavnere i andelsboliger, sammenlignet med 13 pct. i Hovedstadsområdet og 6 pct. i hele landet, jf. figur 3.1. Tilsvarende er det kun 21 pct. af borgerne i København, der bor i ejerboliger, overfor 48 pct. i Hovedstadsområdet og 59 pct. i hele landet. 26 pct. af københavnere bor i privat udlejning, overfor 17 pct. i både Hovedstadsområdet og hele landet. Dette billede har været stabilt siden 2000, jf. figur 3.2.



Kilde: Egne beregninger baseret på særkørsel fra Danmarks Statistik.

Figur 3.2. Fordelingen af borgerne i forskellige boligformer København, Hovedstadsområdet og Danmark i 2000



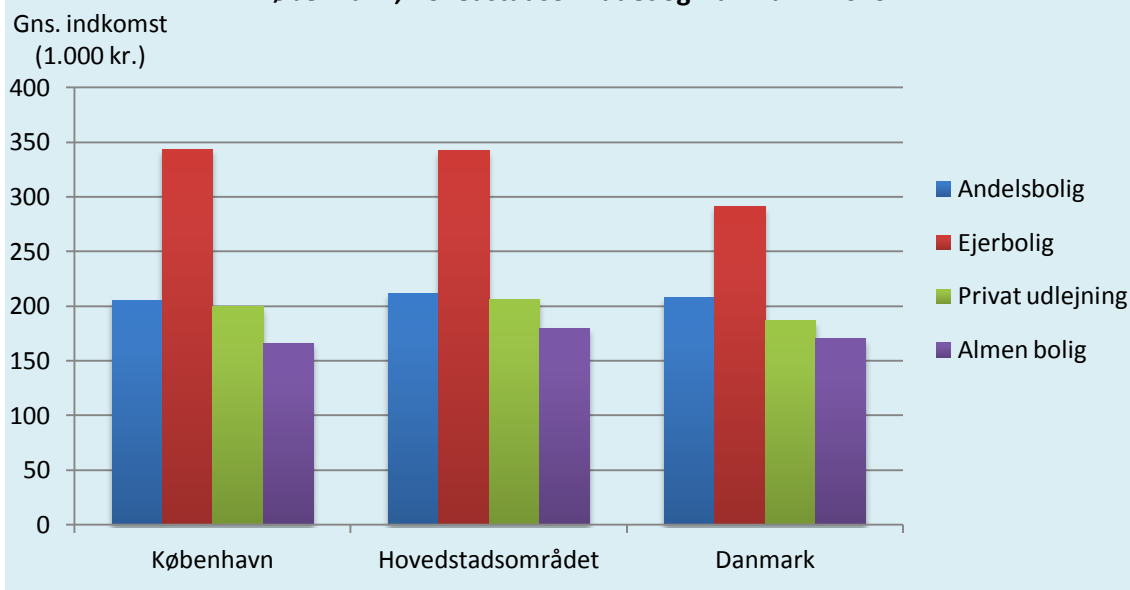
Kilde: Egne beregninger baseret på særkørsel fra Danmarks Statistik.

Indkomst opdelt på boligformer

I København har borgere i ejerboliger en gennemsnitlig indkomst på 343.000 kr., hvilket er væsentligt højere end for københavnere i de øvrige boligformer, jf. figur 3.3. Københavnerne i almene boliger har den laveste gennemsnitlige indkomst på 166.000 kr. Københavnerne i andelsboliger og privat udlejning ligger på nogenlunde det samme gennemsnitlige indkomstniveau, henholdsvis 205.000 kr. og 200.000 kr.

Sammenlignet med Hovedstadsområdet og hele landet, er der med en enkelt undtagelse en rimelig stor grad af ensartethed i indkomstniveauet, når der kontrolleres for boligform. Undtagelsen er indkomstniveauet for borgere i ejerboliger, der tjener væsentligt mindre i hele landet, 291.000 kr. end i henholdsvis København og Hovedstadsområdet, hvor borgerne i ejerboliger begge steder tjener 343.000 kr.

Figur 3.3. Gennemsnitlig indkomst for hver af de forskellige boligformer i København, Hovedstadsområdet og Danmark i 2013



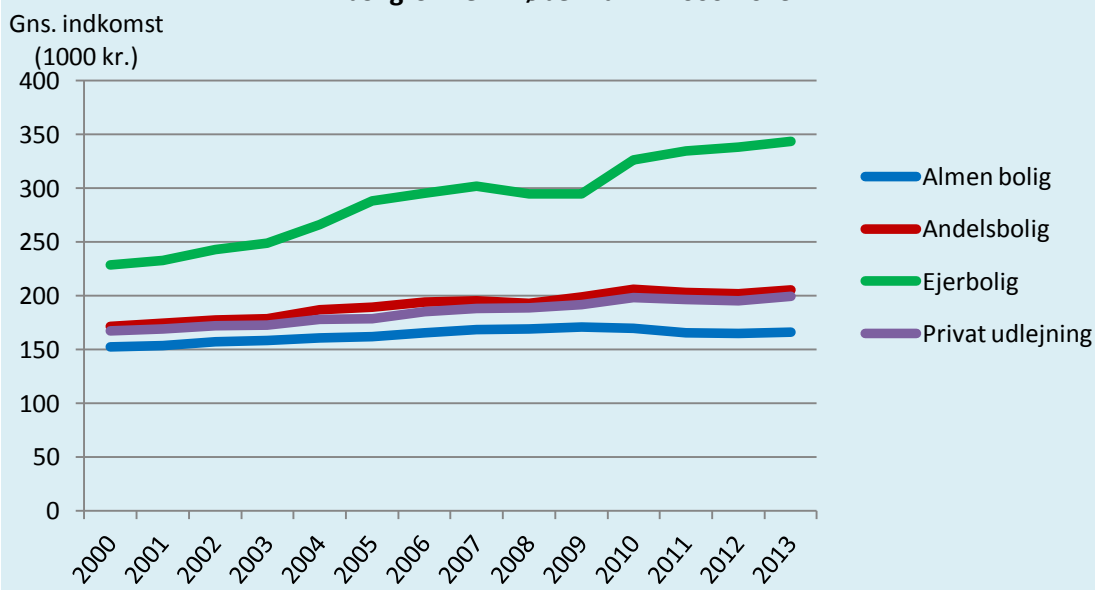
Note: Den gennemsnitlige indkomst er opgjort som den ækvivalerede disponible familieindkomst.

Kilde: Egne beregninger baseret på særkørsel fra Danmarks Statistik.

Udvikling i indkomst opdelt på boligformer

Fra 2000 til 2013 stiger den gennemsnitlige indkomst fra 229.000 kr. til 343.000 for københavnere der bor i egne ejerboliger. Det er en markant stigning sammenlignet med københavnere i de øvrige boligformer, hvor indkomsterne kun stiger meget lidt i denne periode, jf. figur 3.4..

Figur 3.4. Udvikling i gennemsnitlig indkomst for hver af de forskellige boligformer i København i 2000-2013

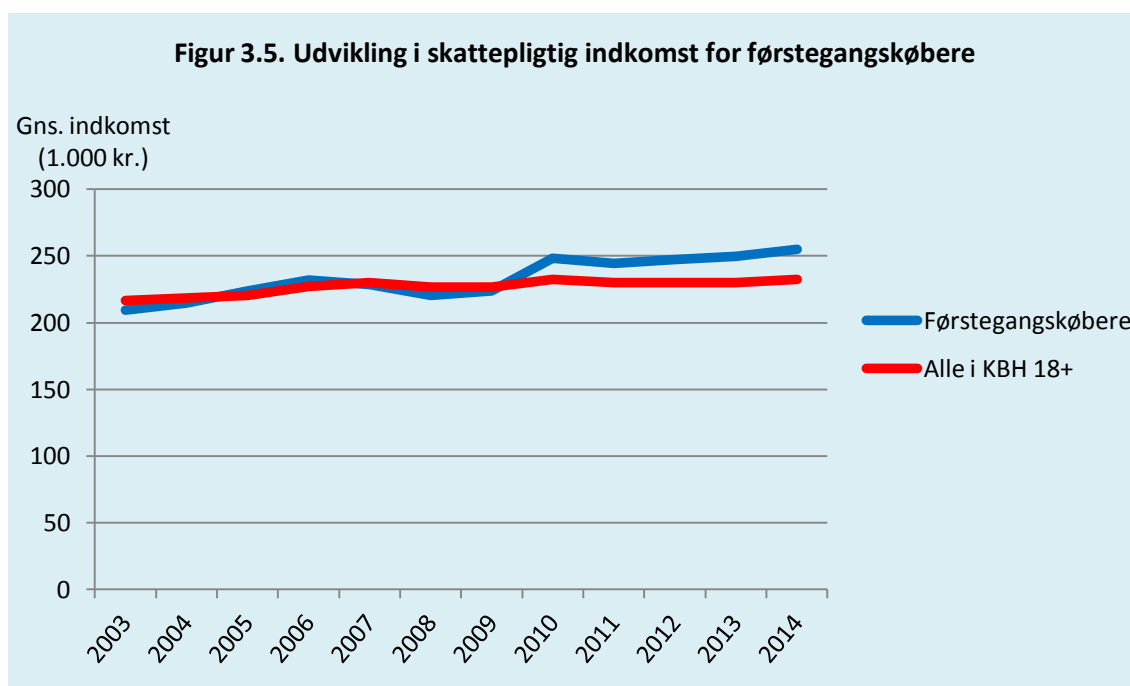


Note: Den gennemsnitlige indkomst er opgjort som den ækvivalerede disponible familieindkomst i faste 2013-priser.

Kilde: Egne beregninger baseret på særkørsel fra Danmarks Statistik.

Udvikling i indkomst for førstegangskøbere

Københavnere, der for første gang flytter ind i en ejerbolig, har en indkomst, der i det meste af perioden fra 2003 til 2014 ligger nogenlunde på niveau med indkomstniveauet for alle Københavns borgere på 18 år eller ældre, jf. figur 3.5. Blandt førstegangskøberne er der i perioden en stigning fra 210.000 kr. til 255.000 kr. Blandt kommunens borgere på mindst 18 år er der en stigning fra 217.000 kr. til 232.000 kr. Fra 2010 ligger førstegangskøbernes indkomstniveau over gennemsnittet for alle borgere på mindst 18 år. Indkomstniveauet ligger en del under niveauet for boligejere generelt, jf. figur 3.4, hvilket formentlig skyldes, at førstegangskøberne typisk er unge i begyndelsen af deres karriere, og at denne gruppe har en lavere gennemsnitlig indkomst end ældre borgere, der er nået længere i deres karriere.



Note: Indkomst er opgjort som individuel skattepligtig indkomst justeret efter 2014-priser.

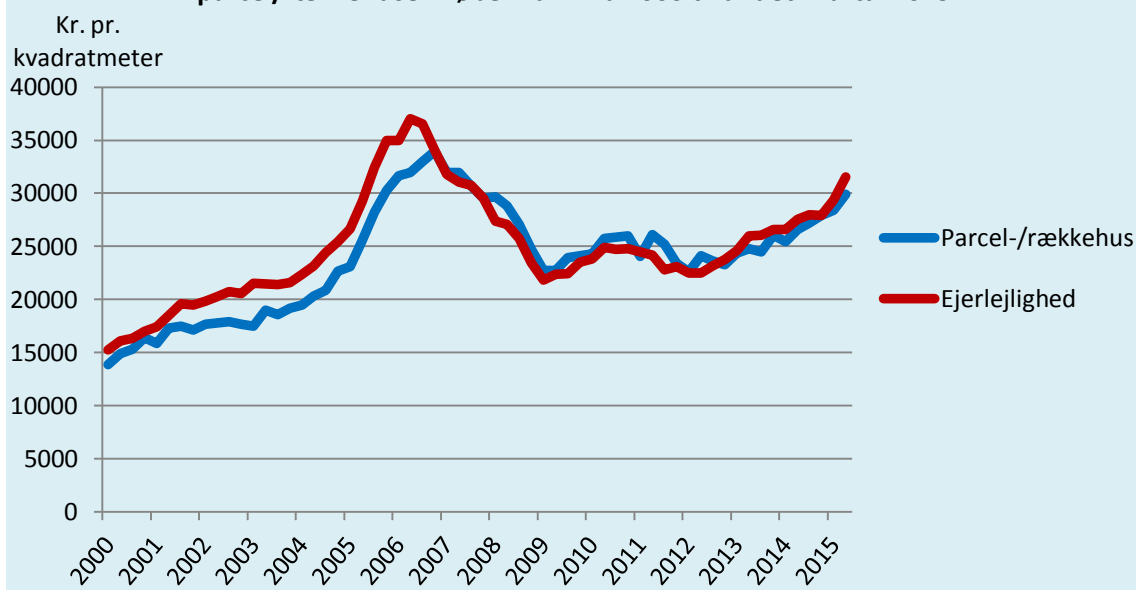
Kilde: Københavns Kommunes egne registre – Folkeregisteret og Bygnings- og Boligregister.

Udvikling i kvadratmeterpris for ejerboliger

I perioden 2000 til 2015 er kvadratmeterprisen for ejerboliger steget, jf. figur 3.6. For henholdsvis huse og lejligheder stiger kvadratmeterprisen fra 14.000 og 15.000 kr. pr. kvadratmeter i første kvartal 2000 til 30.000 kr. og 32.000 kr. i andet kvartal 2015. I 2006 og 2007 (afhængigt af om man ser på lejligheder eller huse) er der dog et kraftigt fald i priserne, der først begynder en opadgående udvikling igen i 2009. Priserne er dog ikke kommet tilbage til det niveau, de var på før de faldt, på henholdsvis 34.000 kr. og 37.000 kr. pr. kvadratmeter.

Niveauet for kvadratmeterprisen på ejerboliger har betydning for, hvor mange borgere, der har mulighed for at bo i egen bolig. En kraftig stigning i kvadratmeterprisen, der ikke modsvares af en tilsvarende generel stigning i indkomsterne betyder, at det i højere grad er borgerne med de højeste indkomster, der har råd til at eje egen bolig. Den gennemsnitlige indkomst er steget jævnt i hele perioden fra 2000 til 2015 jf. fig. 1.1 og modsvarer således ikke de store udsving i. Det kan betyde, at der er forskelle i adgang til egen bolig.

Figur 3.6. Udviklingen i pris pr. kvadratmeter for ejerlejligheder og parcel/rækkehuse i København fra 2000 til andet kvartal 2015



Note: Priserne er angivet i faste 2014-priser.

Kilde: Egne beregninger baseret på tal fra Realkreditrådet.

Indkomst for borgere i plejeboliger

For de knap 6.000 borgere, der i 2013 i en kortere eller længere periode bor i en plejebolig, er den gennemsnitlige indkomst på 221.000 kr., jf. tabel 3.1. Gennemsnittet dækker over en forholdsvis stor spredning. Således tjener de 10 pct. af dem med de laveste indkomster 91.000 kr. eller derunder, og de 10 pct. med de højeste indkomster 376.000 kr. eller derover.

Tabel 3.1. Gennemsnitlig indkomst og 1. og 10. decilgrænse for borgere, der bor i plejebolig i 2013

Gns. indkomst	1. decilgrænse	10. decilgrænse
221.481	90.663	376.056

Note: Den gennemsnitlige indkomst er opgjort som den ækvivalerede disponible familieindkomst i faste 2013-priser.

Kilde: Egne beregninger baseret på samkørsel af data fra SUF og på særkørsel fra Danmarks Statistik.

Kapitel 4: Indkomstforskelle i København på baggrund af socioøkonomisk status

Der er stor forskel på den gennemsnitlige disponible indkomst for de forskellige socioøkonomiske grupper og fordelingen er desuden forskellig for København, Hovedstadsområdet og hele landet.

Alle tre steder består den største socioøkonomiske gruppe af lønmodtagere på grundniveau. Toplederne skiller sig ud ved at have en væsentlig højere gennemsnitlig indkomst end de øvrige socioøkonomiske grupper. Fra 2000 til 2013 stiger den gennemsnitlige indkomst for alle grupper.

Den gennemsnitlige indkomst blandt københavnere er steget fra 178.000 kr. i 2000 til 224.000 kr. i 2013, jf. kapitel 1. Denne stigning skyldes primært stigninger i indkomsten hos gruppen af lønmodtagere på højeste niveau samt topledere. København skiller sig ud ved at alle socioøkonomiske grupper har en lavere gennemsnitlig indkomst end på landsplan og i hovedstadsområdet.

Sammensætningen af socioøkonomiske grupper

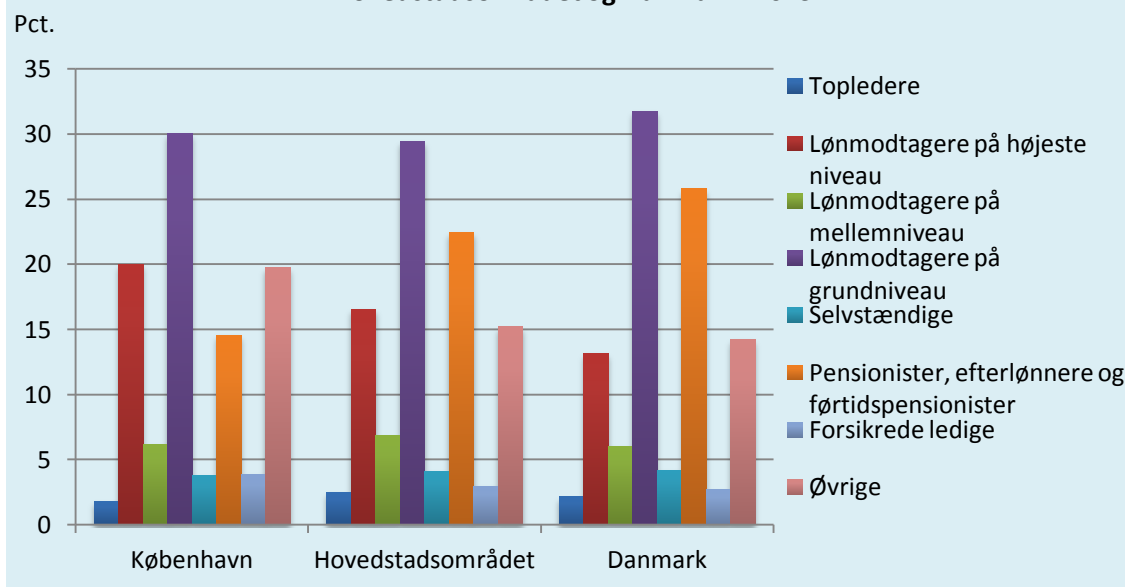
Både i København, Hovedstadsområdet og hele landet består den største socioøkonomiske gruppe af Lønmodtagere på grundniveau. I 2013 udgør denne gruppe omkring 30 pct. af borgerne i hvert af de tre områder, jf. figur 4.1.

København skiller sig ud ved, at den næststørste socioøkonomiske gruppe er Lønmodtagere på højeste niveau. Gruppen udgør i 2013 20 pct. af borgerne. I Hovedstadsområdet og hele landet er andelen af Lønmodtagere på højeste niveau noget lavere med henholdsvis 17 pct. og 13 pct.

I Hovedstadsområdet og i hele landet er den næststørste socioøkonomiske gruppe derimod Pensionister, efterlønnere og førtidspensionister med andele på henholdsvis 22 pct. og 26 pct. I København udgjorde denne gruppe kun 15 pct. i 2013.

Gruppen Øvrige omfatter borgere på 15+ år, som er uden for arbejdsmarkedet, fx borgere på kontanthjælp, ledighedsydelse, barselsorlov mv. Denne gruppe er større i København med 20 pct. i 2013 mod henholdsvis 15 og 14 pct. for Hovedstadsområdet og hele landet. Derimod er andelen af Pensionister, efterlønnere og førtidspensionister i København kun på 15 pct. mod 22 pct. i Hovedstadsområdet og 26 pct. i hele landet. Det skyldes primært at København har en mindre andel af ældre borgere end hovedstadsområdet og hele landet.

Figur 4.1. Borgere opdelt på socioøkonomisk status i København, Hovedstadsområdet og Danmark i 2013



Note: Indkomstudregningen er baseret på faste 2013-priser for personlig disponibel indkomst. I statistikken indgår borgere på 15+ år. Kategorien "øvrige" omfatter borgere på kontanthjælp samt borgere uden for arbejdsmarkedet, fx borgere på ledighedsydelse, barselsorlov mv.

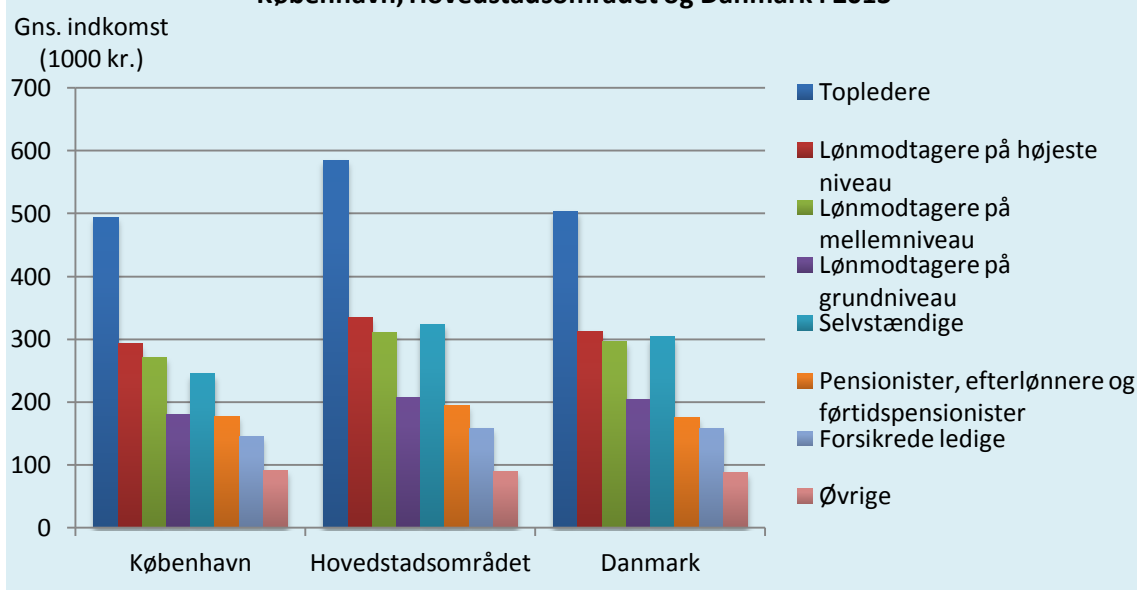
Kilde: Egne beregninger baseret på særkørsel fra Danmarks Statistik.

Gennemsnitlig indkomst for socioøkonomiske grupper

Der er stor forskel på den gennemsnitlige disponible indkomst for de forskellige socioøkonomiske grupper, jf. figur 4.2. I både København, Hovedstadsområdet og hele landet, har Topledere den højeste gennemsnitlige indkomst. Den gennemsnitlige disponible indkomst for Topledere i 2013 i København er på 493.000 kr., imens den for hele landet og Hovedstadsområdet er på henholdsvis 504.000 kr. og 585.000 kr.

De tre socioøkonomiske grupper med de næsthøjeste gennemsnitlige indkomster er for både København, Hovedstadsområdet og hele landet: Lønmodtagere på højeste niveau, Lønmodtagere på mellemniveau samt Selvstændige. For alle fire højest lønnede grupper gælder det, at niveauet er noget lavere for København end for hovedstadsområdet og resten af landet. For gruppen Selvstændige kan den lavere gennemsnitlige indkomst i København skyldes, at det typisk er en anden type selvstændige erhverv, der er fremherskende i København i forhold til hele landet og hovedstadsområdet.

Figur 4.2. Gennemsnitlig indkomst opdelt på socioøkonomisk status i København, Hovedstadsområdet og Danmark i 2013



Note: Indkomstudregningen er baseret på faste 2013-priser for personlig disponibel indkomst og kategorierne her baserer sig på uddannelses- og færdighedsniveau. I statistikken indgår borgere på 15+ år. Kategorien ”øvrige” omfatter borgere på kontanthjælp samt borgere uden for arbejdsmarkedet, fx borgere på ledighedsydelse, barselsorlov mv.

Kilde: Egne beregninger baseret på særkørsel fra Danmarks Statistik.

Udviklingen i gennemsnitlig indkomst for socioøkonomiske grupper

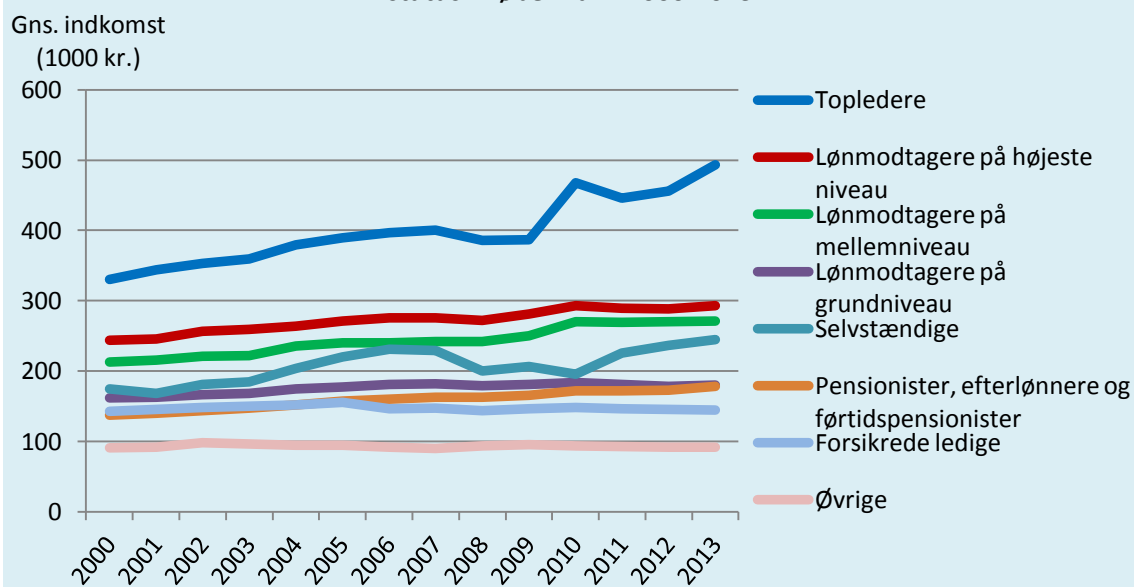
I kapitel 1 fremgik det, at den gennemsnitlige indkomst blandt københavnere er steget fra 178.000 kr. i 2000 til 224.000 kr. i 2013. Nedenstående figur 4.3 viser, at dette bl.a. skyldes stigninger i indkomsten hos Lønmodtagere på højeste niveau, som i 2013 udgør en stor andel af borgerne i København. Deres gennemsnitlige indkomst er steget fra 243.000 kr. til 293.000 kr. i perioden 2000-2013.

For de øvrige socioøkonomiske grupper, som udgør en stor andel i København – dvs. Lønmodtagere på grundniveau, Pensionister, efterlønnere og førtidspensionister samt gruppen Øvrige – er den gennemsnitlige indkomst relativt konstant i perioden 2000-2013.

For Topledere er der en markant stigning i den gennemsnitlige indkomst i hele perioden. Toplederne udgjorde i 2013 under 2 pct. af borgerne på 15+ år i København. Det til trods kan den markante stigning i den gennemsnitlige indkomst for Topledere bidrage til at forklare indkomststigningen blandt de 10 pct. af københavnere, der i et givet år har de højeste indkomster – den 10. decil. Fra 2000 til 2013 stiger decilgrænsen for den 10. decil fra 276.000 kr. til 376.000 kr., jf. kapitel 1.

For fire socioøkonomiske grupper er der et nogenlunde konstant indkomstniveau eller en meget begrænset stigning i det gennemsnitlige indkomstniveau. Dette gør sig gældende for grupperne Forsikrede ledige, Pensionister, efterlønnere og førtidspensionister, Lønmodtagere på grundniveau og Øvrige, der omfatter blandt andet borgere uden for arbejdsmarkedet. Dette kan være med til at forklare, at den 1. decil, som er de 10 pct., der i et givent år har den laveste indkomst, har et stort set uændret indkomstniveau fra 2000 til 2013, jf. kapitel 1.

Figur 4.3. Udvikling i gennemsnitlig indkomst opdelt på socioøkonomisk status i København 2000-2013



Note: Indkomstudregningen er baseret på faste 2013-priser for personlig disponibel indkomst. I statistikken indgår borgere på 15+ år. Kategorien ”øvrige” omfatter borgere på kontanthjælp samt borgere uden for arbejdsmarkedet, fx borgere på ledighedsydelse, barselsorlov mv.

Kilde: Egne beregninger baseret på særkørsel fra Danmarks Statistik.

Kapitel 5: Indkomstforskelle i København på baggrund af familietype

I København er der en forholdsvis stor andel af enlige uden børn, og en lav andel af borgere i parforhold, sammenlignet med Hovedstadsområdet og hele landet. Indkomstniveauet er lavere for enlige end for borgere i parforhold, en tendens der er blevet kraftigere over tid.

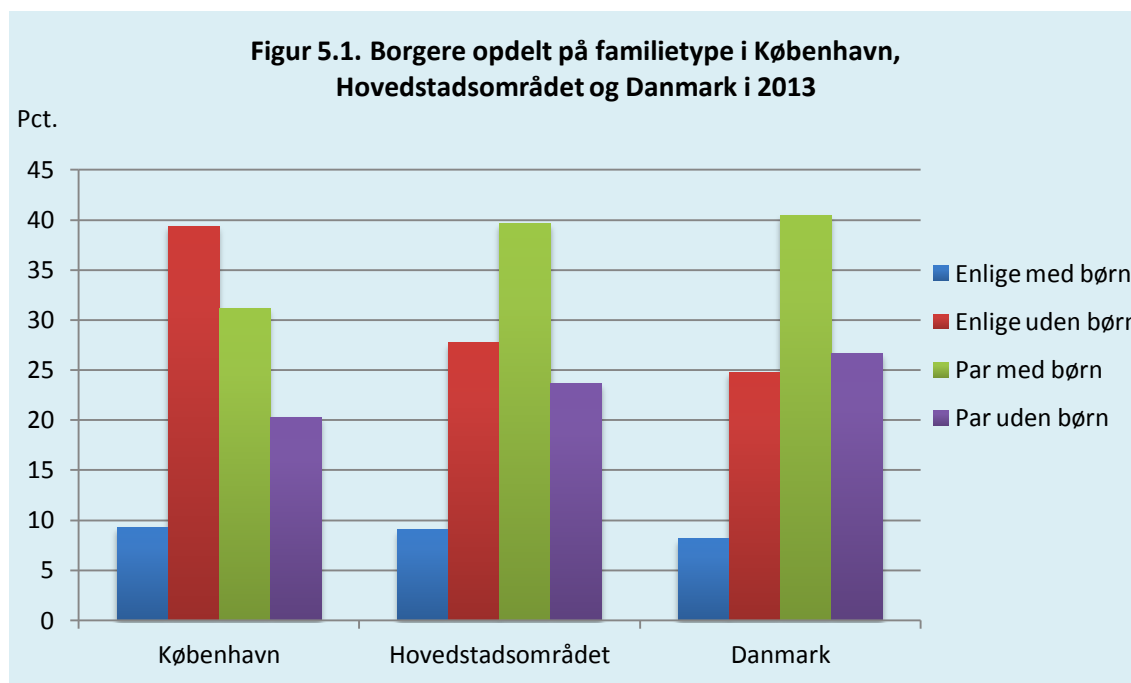
Blandt Københavns familier med børn i dagpasning er indkomsten steget kraftigt blandt de 10 pct. med de højeste indkomster, hvorimod niveauet for de 10 pct. laveste indkomster har været stort set uændret. Dette følger samme udvikling, som i København som helhed, som det fremgår af kapitel 1.

Indkomst opdelt på familietype

Sammenlignet med Hovedstadsområdet og hele landet er en forholdsvis stor andel af borgerne i København enlige uden børn. Indkomstniveauet for borgere i parforhold er væsentligt højere end indkomstniveauet for enlige. Om borgerne har børn påvirker ikke indkomstniveauet væsentligt.

Borgere opdelt på familietype

39 pct. af københavnernes er enlige uden børn, hvilket overstiger andelen for Hovedstadsområdet og for hele landet, på henholdsvis 28 pct. og 25 pct., jf. figur 5.1.. Dette afspejler, at befolkningen i København består af forholdsvis mange unge, jf. bilag figur B1.2. Enlige forældre med børn udgør 9 pct. af københavnernes i 2013. Dette er på samme niveau som Hovedstadsområdet og hele landet på henholdsvis 9 og 8 pct. 31 pct. af københavnernes indgår i en familie bestående af et par med børn. Dette er mindre end både Hovedstadsområdet og hele landet, hvor 40 pct. af befolkningen indgår i en familie bestående af et par med børn. Andelen af par uden børn er også mindre i København, hvor 20 pct. af borgerne indgår i denne familietype sammenlignet med 24 pct. og 27 pct. i henholdsvis Hovedstadsområdet og hele landet.



Note: Figuren er opgjort på borgerniveau, hvilket vil sige, at alle personer i en familietype tæller én gang hver.

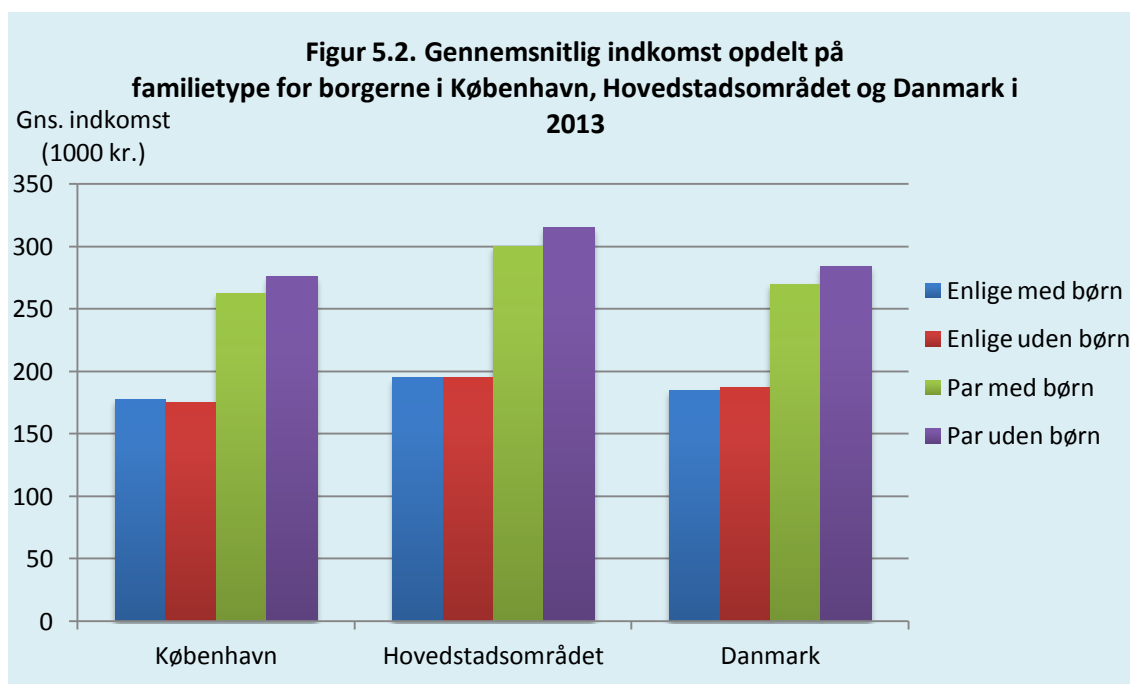
Kilde: Egne beregninger baseret på særkørsel fra Danmarks Statistik.

Indkomst opdelt på familietype

For at undersøge indkomstforskelle på baggrund af familietype anvendes, som i det meste af rapporten, den ækvivalerede disponible familieindkomst. Dette mål for indkomst er udviklet for blandt andet at kunne sammenligne indkomster på tværs af forskellige familietyper. Dette gøres ved, at indkomsterne tager højde for antallet af børn i husstanden, men også ved at der tages højde for stordriftsfordele ved at bo sammen. To fuldtidsbeskæftigede, der bor sammen, vil derfor have en ækvivaleret indkomst, der er større end summen af deres faktiske indkomster, hvis de havde været enlige. Man kan argumentere for, at dette vil fremstille enlige som havende en relativt lav indkomst, men det skyldes netop, at deres reelle økonomiske råderum er mindre i kraft af, at de ikke har de stordriftsfordele, der opnås ved at bo flere sammen.

I København er indkomstniveauet væsentligt højere blandt par med og uden børn – henholdsvis 263.000 kr. og 276.000 kr. - end blandt enlige med og uden børn – henholdsvis 177.000 kr. og 175.000 kr., jf. figur 5.2. Om der er børn i husstanden påvirker ikke indkomstniveauet væsentligt. Dette billede findes også i Hovedstadsområdet og i hele landet. Dog er indkomstniveauet generelt højere i Hovedstadsområdet. Dette gælder særligt for par, der har gennemsnitlige indkomster på henholdsvis 300.000 kr. og 315.000 kr. med og uden børn.

Indkomstforskellen imellem par og enlige er blandt andet en konsekvens af, at indkomsterne generelt stiger med alderen og toppe i midten af halvtredserne. En forholdsvis stor del af de enlige må antages at være unge, der endnu ikke har færdiggjort deres uddannelse og ældre, der har trukket sig fra arbejdsmarkedet.



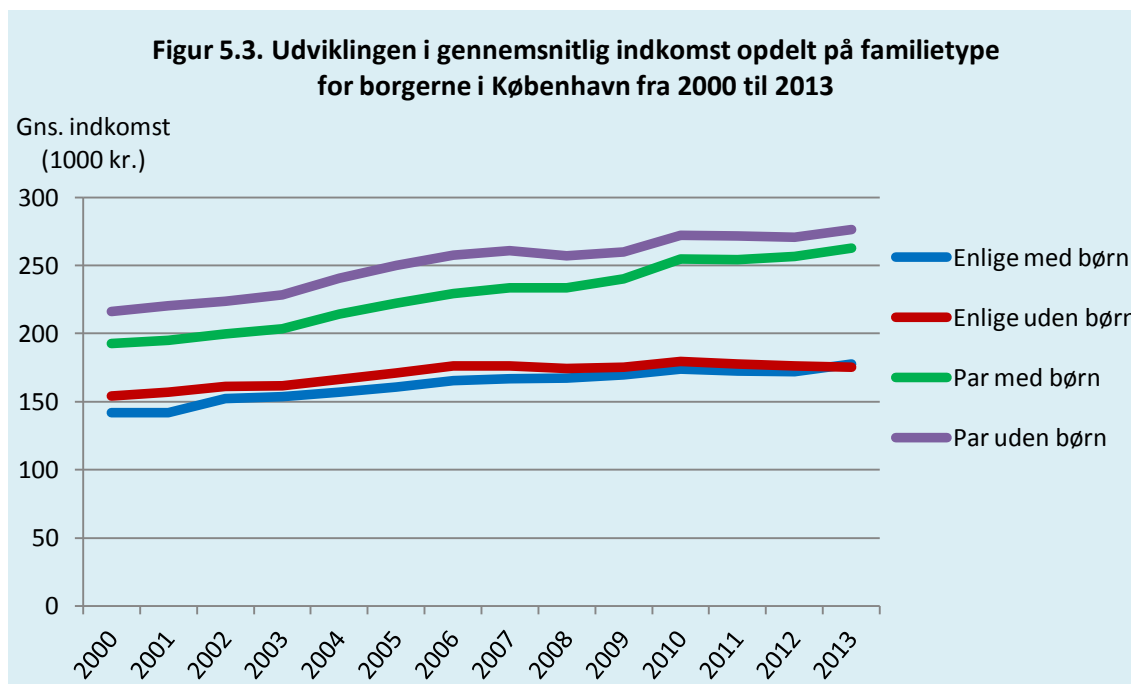
Note: Indkomst er opgjort som den ækvivalerede disponible familieindkomst i faste 2013-priser. Figuren er opgjort på borgerniveau, hvilket vil sige, at alle personer i en familietype tæller med i indkomstberegningen én gang hver.

Kilde: Egne beregninger baseret på særkørsel fra Danmarks Statistik.

Udvikling i indkomst opdelt på familietype

Fra 2000 til 2013 stiger indkomsten for alle fire familietyper, jf. figur 5.3. Københavnerne i par tjener mere end københavnske enlige, og over tid stiger indkomsterne mere for par end for enlige, hvorfor

forskellen øges i perioden 2000 til 2013. I år 2000 er indkomsten lidt lavere for københavnere med børn end for københavnere uden børn. Over tid stiger indkomsten for københavnere med børn imidlertid lidt mere end for dem uden børn. I 2013 er forskellen derfor begrænset kraftigt for københavnere i par henholdsvis med og uden børn. Blandt de enlige har københavnere med børn endda opnået en lidt højere indkomst end dem uden børn, om end der kun er tale om en forskel på 2.000 kr. om året.



Note: Indkomst er opgjort som den ækvivalerede disponible familieindkomst i faste 2013-priser. Figuren er opgjort på borgerniveau, hvilket vil sige, at alle personer i en familietype tæller med i indkomstberegningen én gang hver.

Kilde: Egne beregninger baseret på særkørsel fra Danmarks Statistik.

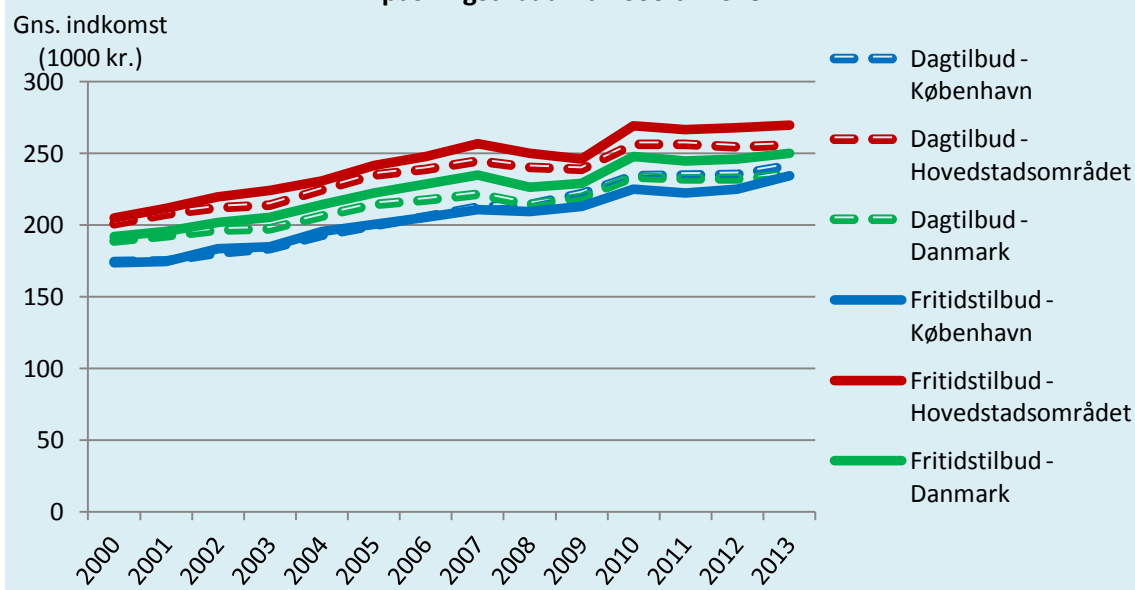
Indkomst for familier med børn i pasningstilbud

Familier med børn i pasningstilbud tjener generelt mindre i København end i Hovedstadsområdet og hele landet. Generelt stiger indkomsten, men stigningen er større blandt familierne med de højeste indkomster.

Udvikling i indkomst for familier med børn i pasningstilbud

I perioden 2000 til 2013 stiger indkomsten for familier med børn i pasningstilbud i både København, Hovedstadsområdet og hele landet, jf. figur 5.4. Indkomstniveauet er dog en del lavere i København end i Hovedstadsområdet, og for familier med børn i fritidstilbud også lavere end i resten af landet. I København stiger niveauet fra 174.000 kr. for både familier med børn i dagtilbud og fritidstilbud til henholdsvis 242.000 og 234.000 kr.

Figur 5.4: Udvikling i gennemsnitlig indkomst for familier med børn i pasningstilbud fra 2000 til 2013



Note: Indkomst er opgjort som den ækvivalerede disponible familieindkomst i faste 2013-priser. Pasningstilbud dækker både over dagtilbud – primært vuggestue, dagpleje og børnehave - og fritidstilbud – primært fritidshjem og klubtilbud. Figuren er opgjort på borgerniveau, hvilket vil sige, at alle børn i et pasningstilbud tæller med i indkomstudregningen én gang hver.

Kilde: Egne beregninger baseret på særkørsel fra Danmarks Statistik.

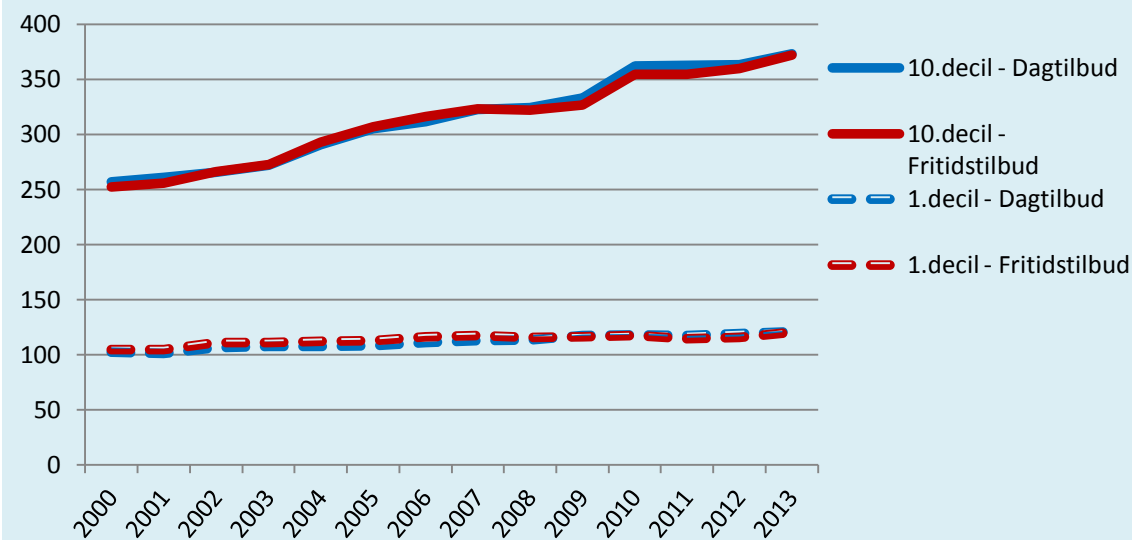
Udvikling i indkomstniveauet for de 10 pct. af familier med børn i pasningstilbud med henholdsvis laveste og højeste indkomster

Blandt de 10 pct. af københavnske familier, med børn i dagtilbud, der har de højeste indkomster (den 10. decil), stiger decilgrænsen fra 257.000 kr. til 373.000 kr. mellem 2000 og 2013, jf. figur 5.5. For familier med børn i fritidstilbud stiger decilgrænsen fra 252.000 kr. til 372.000 kr. For de 10 pct. af familierne med børn i dagtilbud, der har de laveste indkomster (den 1. decil), stiger decilgrænsen i samme periode fra 102.000 kr. til 121.000 kr., og for familier med børn i fritidstilbud stiger decilgrænsen fra 105.000 kr. til 120.000 kr.

Blandt familier med børn i pasningstilbud er der således en stigning i indkomstforskellene i perioden, da decilgrænsen for den 10. decil stiger væsentligt mere end decilgrænsen for den 1. decil, hvilket afspejler udviklingen i København som helhed, jf. figur 1.

Figur 5.5. Udvikling i decilgrænser for 1. og 10. decil fra 2000 til 2013 for familier med børn i pasningstilbud i København

Indkomst i 1000 kr.



Note: Indkomst er opgjort som den ækvivalerede disponible familieindkomst i faste 2013-priser. Figuren er opgjort på borgerniveau, hvilket vil sige, at alle børn i et pasningstilbud tæller med i indkomstudregningen én gang hver.

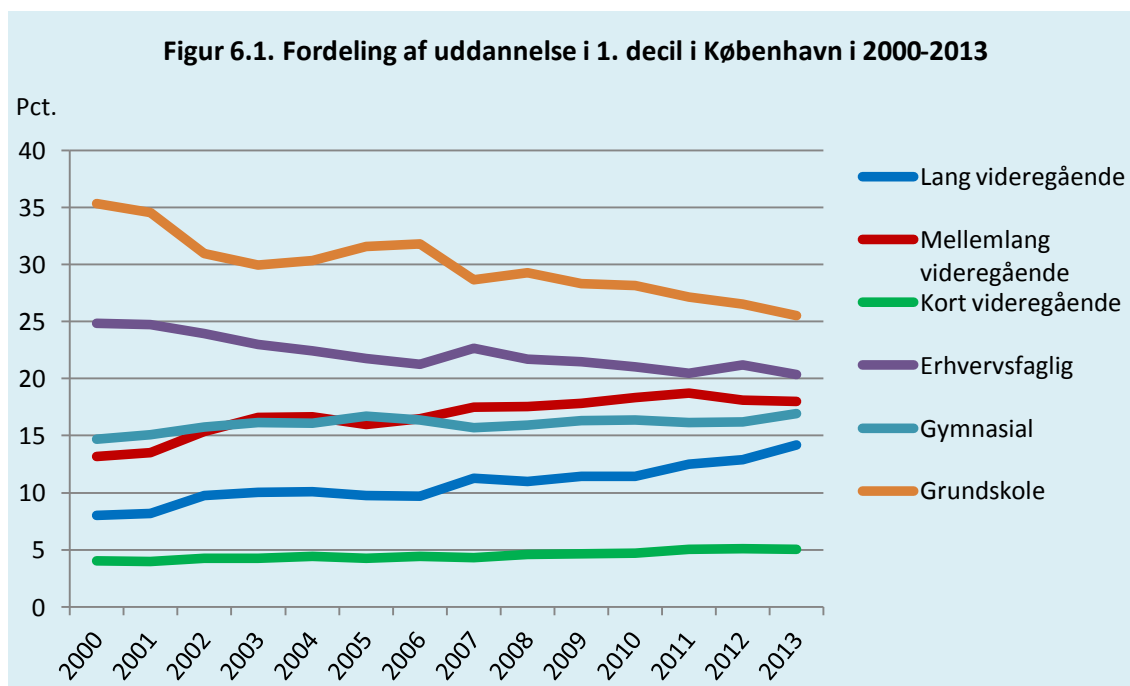
Kilde: Egne beregninger baseret på særkørsel fra Danmarks Statistik.

Kapitel 6: Beskrivelse af de 10 pct. i København med laveste og højeste indkomster

Blandt de 10 pct. af københavnernes, der har de højeste indkomster er der over tid en stigende andel, der har en lang videregående uddannelse. Andelen der har en erhvervsfaglig uddannelsesbaggrund, er faldende. Der er en vis spredning i, hvor borgere med de henholdsvis 10 pct. højeste og laveste indkomster bor. I den 10. decil bor næsten halvdelen af borgerne i bydelene Østerbro, Indre By og Amager Vest. Men også en stor andel af 1. decil bor i disse bydele. I 1. decil bor 18 pct. af borgerne på Nørrebro, der dermed er bydelen med flest borgere fra den 1. decil. Andelen af børnefamilier, der benytter de kommunale pasningstilbud stiger i takt med deres indkomst. Blandt de 10 pct. af børnefamilierne, der har børn i vuggestue- og børnehavealderen, med de laveste indkomster, er det kun 64,9 pct., der benytter de kommunale pasningstilbud.

Uddannelseslængde og indkomst i 1. og 10. decil

Blandt de 10 pct. af københavnernes med de laveste indkomster, den 1. decil, er grundskolen som højeste fuldførte uddannelse den hyppigste uddannelsesmæssige baggrund, jf. figur 6.1. Over tid er denne gruppe dog blevet betydeligt mindre fra 35 pct. i 2000 til 25 pct. i 2013. I samme periode er andelen med en lang videregående uddannelse vokset fra 8 pct. til 14 pct.

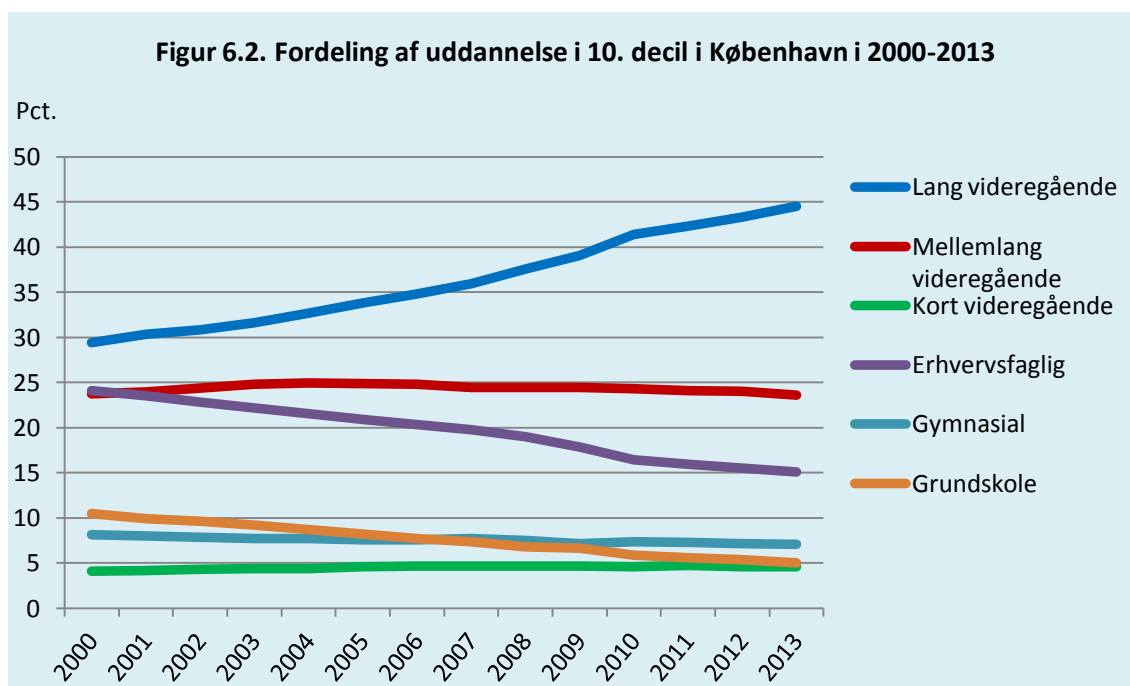


Note: I statistikken indgår kun borgere på 30+ år med en kendt uddannelse. Det er ikke muligt at skelne imellem ukendt og ingen uddannelse. Decilgrænserne er opgjort for den ækvivalerede disponible familieindkomst i faste 2013-priser.

Kilde: Egne beregninger baseret på særkørsel fra Danmarks Statistik.

Blandt københavnere med indkomst i 10. decil er der en markant stigning i andelen med lang videregående uddannelse fra 29 pct. i 2000 til 45 pct. i 2013, jf. figur 6.2. Stigningen kan dels forklares med en stigende andel københavnere med en lang videregående uddannelse, samt generelt højere

lønninger i denne gruppe, jf. figur 2.5. Samtidig er der et fald i andelen med erhvervsfaglig uddannelse fra 24 pct. i 2000 til 15 pct. i 2013.



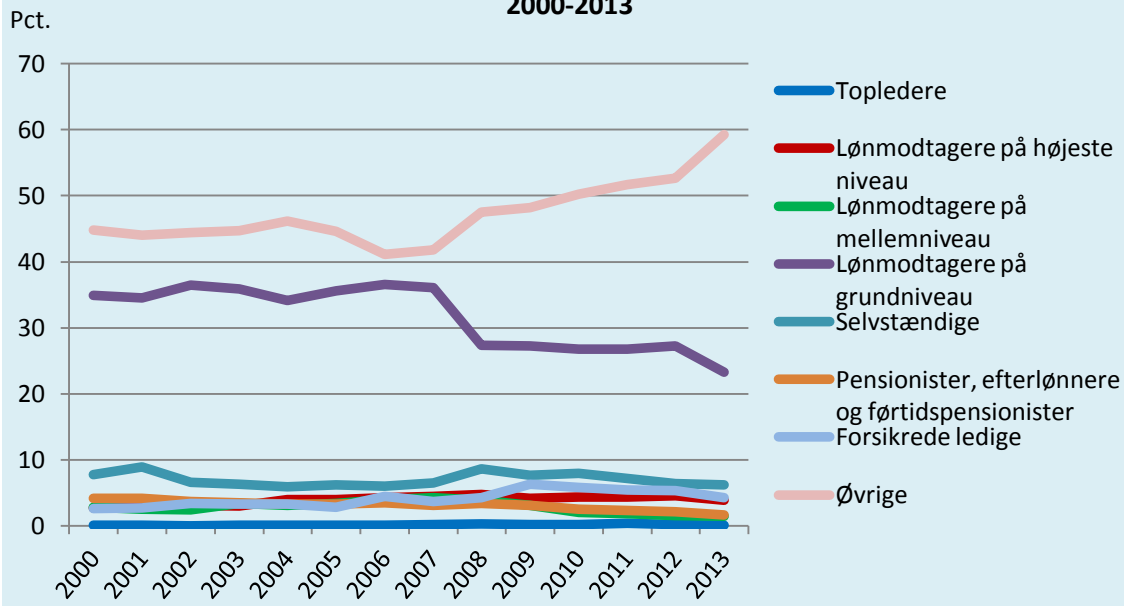
Note: I statistikken indgår kun borgere på 30+ år med en kendt uddannelse. Det er ikke muligt at skelne imellem ukendt og ingen uddannelse. Decilgrænserne er opgjort for den ækvivalerede disponible familieindkomst i faste 2013-priser.

Kilde: Egne beregninger baseret på særkørsel fra Danmarks Statistik

Socioøkonomisk status i 1. og 10. decil

I 1. decil er der fra 2000 til 2013 en kraftig stigning i andelen af københavnere, der hører til i den socioøkonomiske kategori Øvrige, der bl.a. indeholder borgere udenfor arbejdsmarkedet og kontanthjælpsmodtagere, jf. figur 6.3. Særligt fra 2006 og frem er gruppen vokset fra en andel på 45 pct. til en andel på 59 pct. Denne stigning skyldes primært en større andel af studerende uden studiejob i gruppen Øvrige i 1. decil jf. figur B6.7.

Figur 6.3. Fordeling af socioøkonomisk status i 1. decil i København i 2000-2013

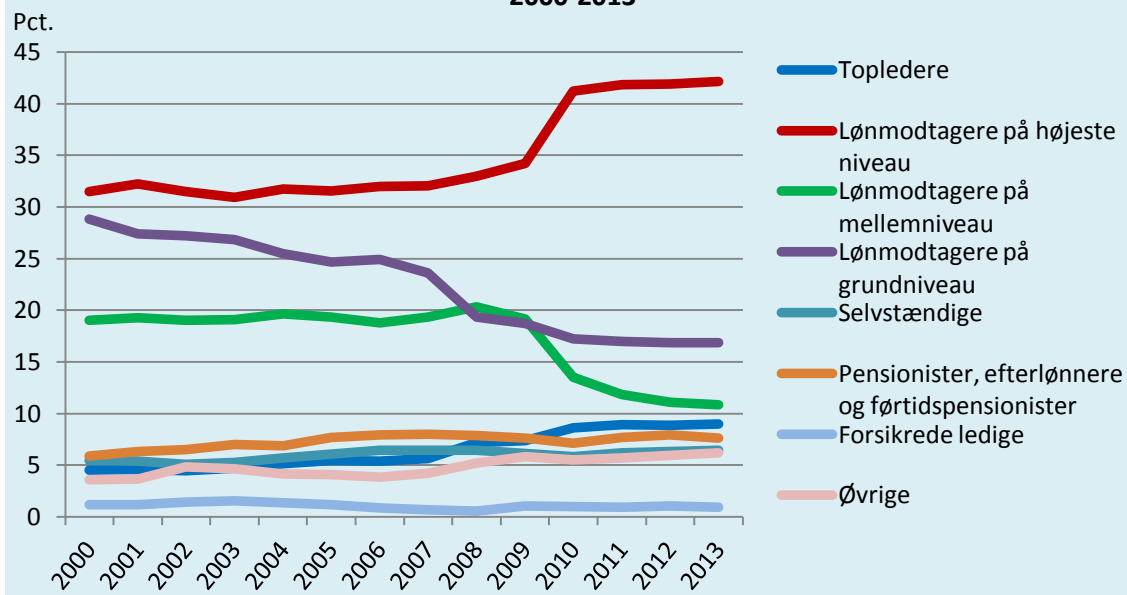


Note: I statistikken indgår borgere på 15+ år. Kategorien ”øvrige” omfatter borgere på kontanthjælp samt borgere uden for arbejdsmarkedet, fx borgere på ledighedsydelse, barselsorlov mv. Decilgrænserne er opgjort for den ækvivalerede disponible familieindkomst i faste 2013-priser.

Kilde: Egne beregninger baseret på særkørsel fra Danmarks Statistik

Et ganske anderledes billede tegner sig for 10. decil. Der er en stor overvægt af Lønmodtagere på højeste niveau blandt de, med de største indkomster, jf. figur 6.4. I hele perioden fra 2000 til 2013 er Lønmodtagere på højeste niveau den største gruppe i decilen, og særligt mellem 2009 og 2010 stiger andelen betragteligt, så de i 2013 udgør 42 pct. af decilen. Derimod falder andelen af lønmodtagere på henholdsvis mellemniveau og grundniveau.

Figur 6.4. Fordeling af socioøkonomisk status i 10. decil i København i 2000-2013



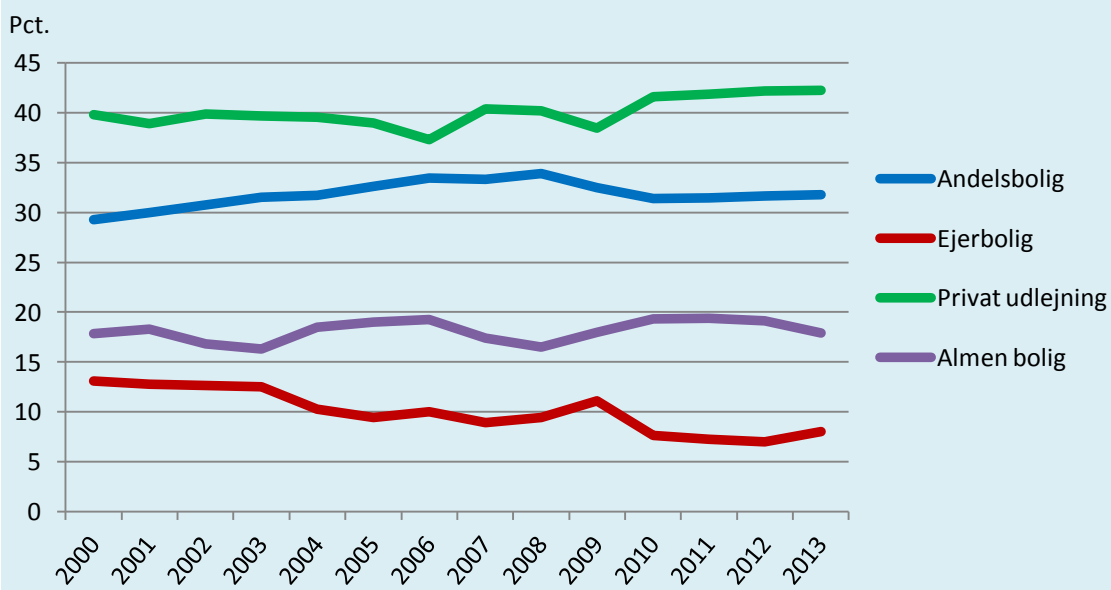
Note: I statistikken indgår borgere på 15+ år. Kategorien "øvrige" omfatter borgere på kontanthjælp samt borgere uden for arbejdsmarkedet, fx borgere på ledighedsydelse, barselsorlov mv. Decilgrænserne er opgjort for den ækvivalerede disponible familieindkomst i faste 2013-priser.

Kilde: Egne beregninger baseret på særkørsel fra Danmarks Statistik

Boligformer i 1. og 10. decil

Blandt de 10 pct. af københavnernes med de laveste indkomster er den hyppigste boligform privat udlejningsbolig, jf. figur 6.5. Det gælder for hele 42 pct. i 2013. I denne store gruppe er blandt andet inkluderet studerende, som bor i et privat kollegium eller ungdomsbolig. Relativt få bor i ejerbolig, og andelen er faldet fra 13 pct. i 2000 til 8 pct. i 2013. I 2013 bor 18 pct. i almen bolig og 32 pct. i en andelsbolig.

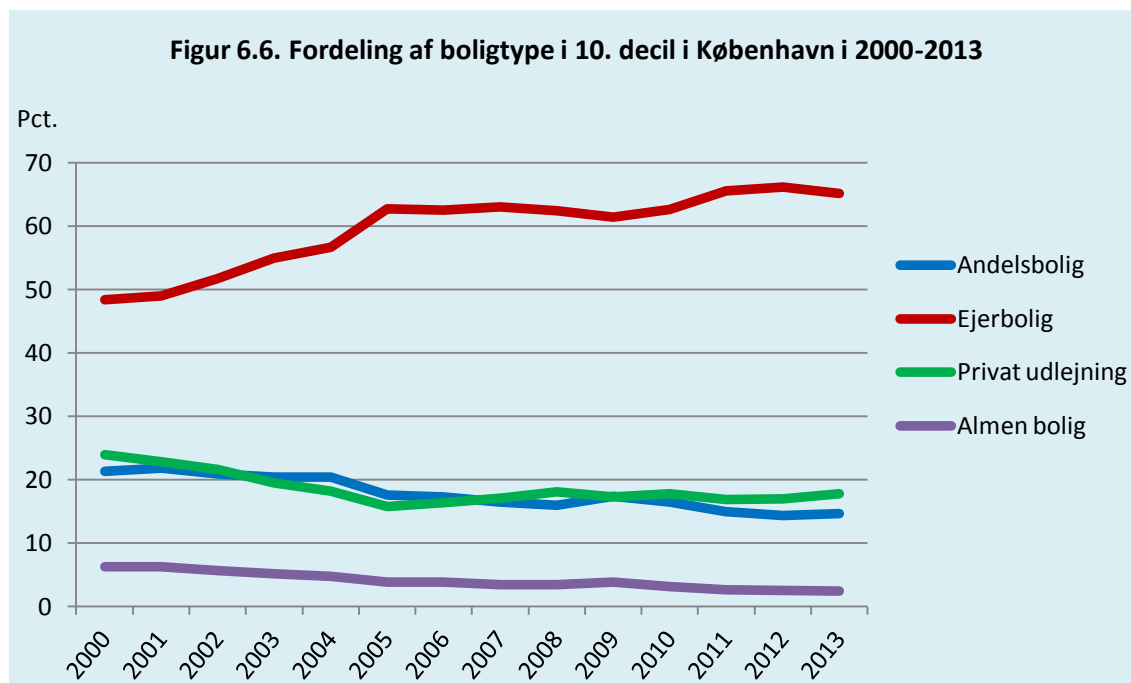
Figur 6.5. fordeling af boligtyper i 1. decil i København i 2000-2013



Note: Decilgrænserne er opgjort for den ækvivalerede disponible familieindkomst i faste 2013-priser.

Kilde: Egne beregninger baseret på særkørsel fra Danmarks Statistik.

Blandt københavnere i 10.decil er det næsten halvdelen, der i 2000 boede i ejerbolig, og i 2013 er andelen steget til 65 pct., jf. figur 6.6. Der er til gengæld få, der bor i andelsboliger, privat udlejning og almene boliger, og disse andele er svagt faldende fra 2000 til 2013.



Note: Decilgrænserne er opgjort for den ækvivalerede disponible familieindkomst i faste 2013-priser.

Kilde: Egne beregninger baseret på særkørsel fra Danmarks Statistik.

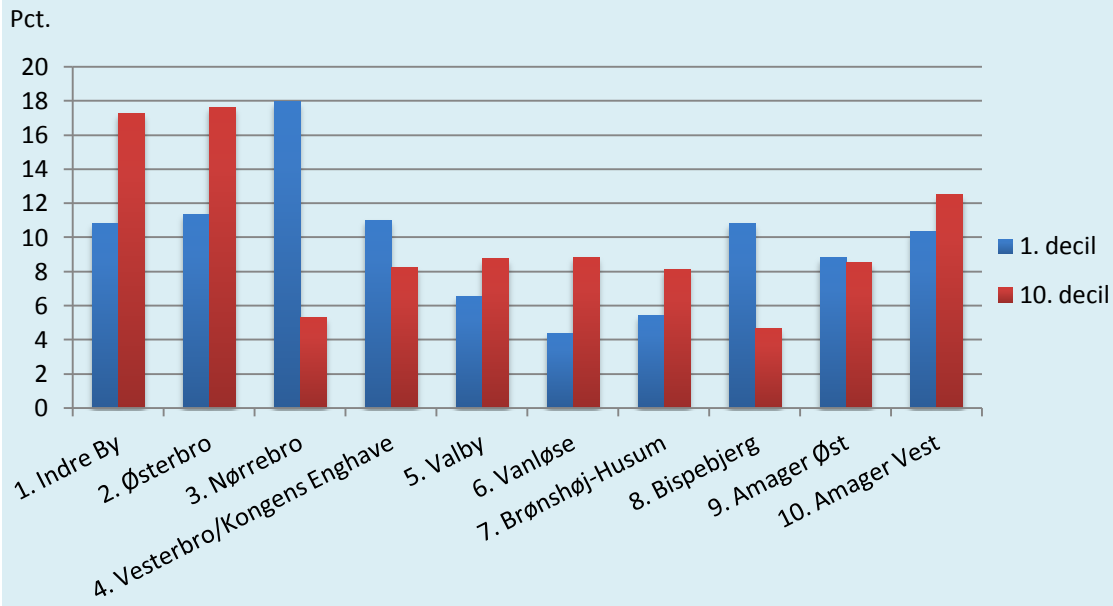
Bydelenes fordeling i 1. og 10. decil

De 10 pct. af borgerne med de højeste indkomster, den 10. decil, er hovedsagelig bosat i Indre by, Østerbro og Amager Vest, jf. figur 6.7. I 10. decil bor 17 pct. i Indre By og 18 pct. på Østerbro. 13 pct. bor på Amager Vest. En stor andel af 1. decils borgere bor også i de tre bydele, idet henholdsvis 10,9 pct., 11,3 og 10,3 pct. af 1. decil er bosat i henholdsvis Indre By, Østerbro og på Amager Vest. Dermed er de tre bydele, og specielt Amager Vest, kendetegnet ved, at der bor forholdsvis mange borgere fra begge indkomstgrupper side om side.

Nørrebro og Bispebjerg er kendetegnet ved, at en stor andel af 1. decil og en lav andel af 10. decil bor på Nørrebro og Bispebjerg. Henholdsvis 18 pct. og 10,8 pct. af borgere med de laveste indkomster er bosat på Nørrebro og Bispebjerg. Til gengæld er kun 5,3 og 4,7 af borgerne med de højeste indkomster bosat på Nørrebro og Bispebjerg.

En stor andel af både 1. og 10. decils borgere er bosat på Vesterbro, med henholdsvis 11 og 8 pct. De resterende bydele ligger relativt lavt på begge indkomstgrupper.

Figur 6.7. Københavnerne i 1. og 10. decil fordelt på bydele



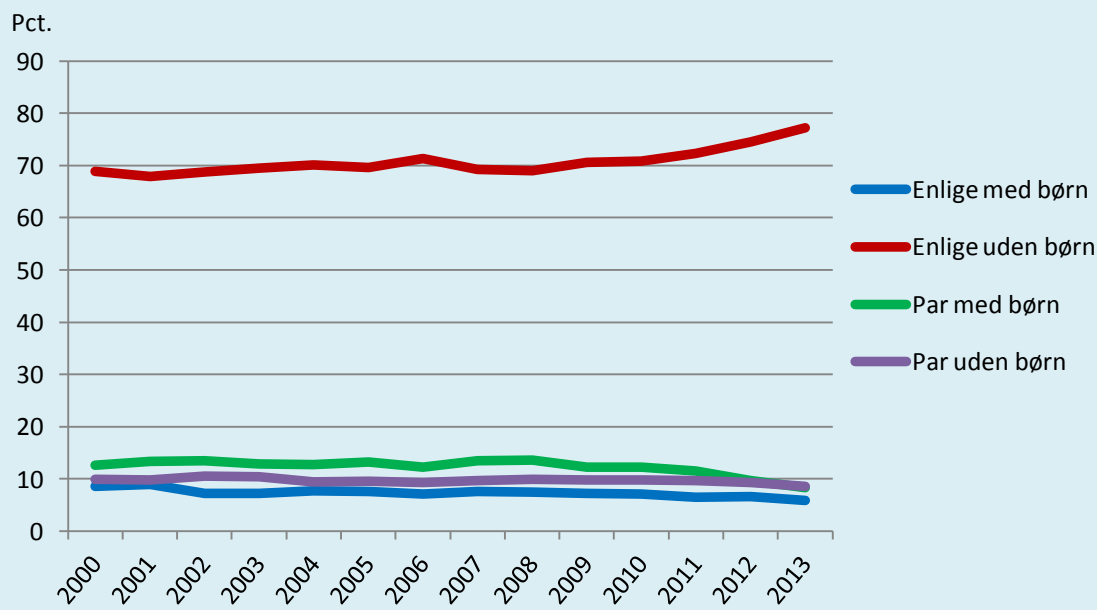
Note: Decilgrænserne er opgjort for den ækvivalerede disponible familieindkomst i faste 2013-priser.

Kilde: Egne beregninger baseret på særkørsel fra Danmarks Statistik.

Fordeling af familietype i 1. og 10. decil

Størstedelen af københavnerne i 1. decil er enlige uden børn. I København stiger andelen i 1. decil fra 2000 til 2013 fra 69 pct. til 77 pct. Andelen af Enlige med børn, Par med børn og Par uden børn er alle ca. 10 pct. I perioden falder andelen, af henholdsvis Enlige med børn og Par med børn fra sammenlagt 21 pct. i 2000 til 14 pct. i 2013.

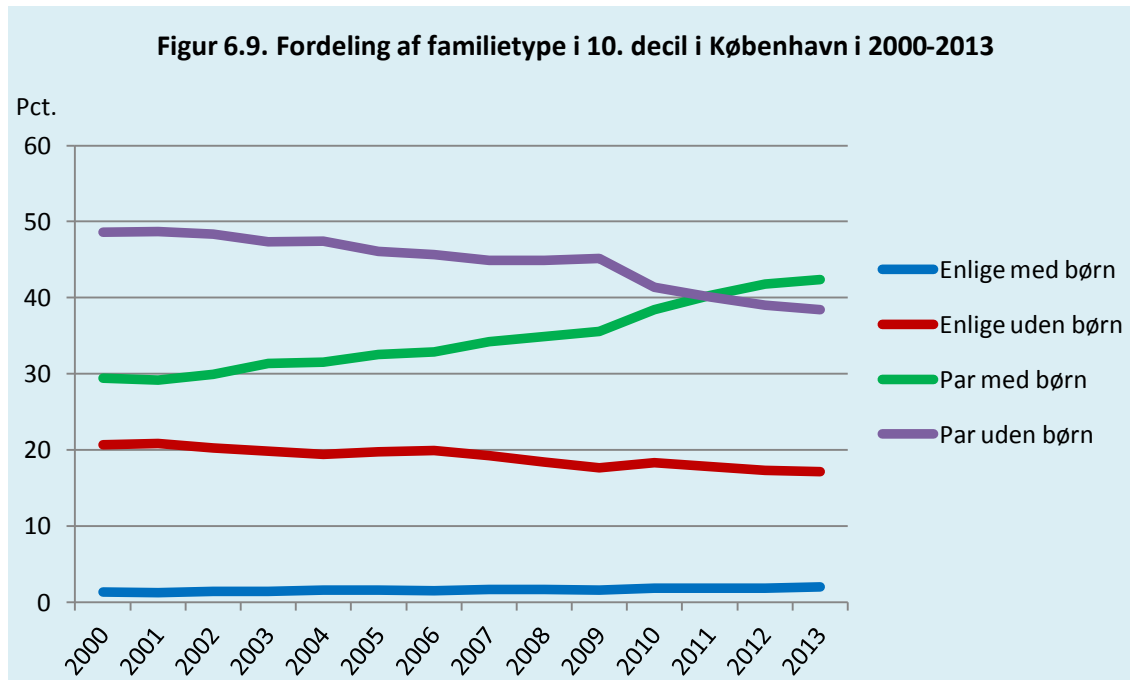
Figur 6.8. Fordeling af familietype i 1. decil i København i 2000-2013



Note: Decilgrænserne er opgjort for den ækvivalerede disponible familieindkomst i faste 2013-priser.

Kilde: Egne beregninger baseret på særkørsel fra Danmarks Statistik.

I 10. decil er der meget få Enlige med børn. I perioden 2000 til 2013 stiger deres andel fra 1,3 pct. i 2000 til 2 pct. i 2013. I samme periode stiger andelen af Par med børn fra 29 pct. til 42 pct. Andelen af Par uden børn falder fra 49 pct. til 39 pct. Langt størstedelen af københavnernes i 10. decil er dermed i parforhold, som til dels kan forklares ved definitionen af den ækvivalerede familieindkomst, jf. kapitel 5. Derudover har en stigende andel af 10. decil børn.

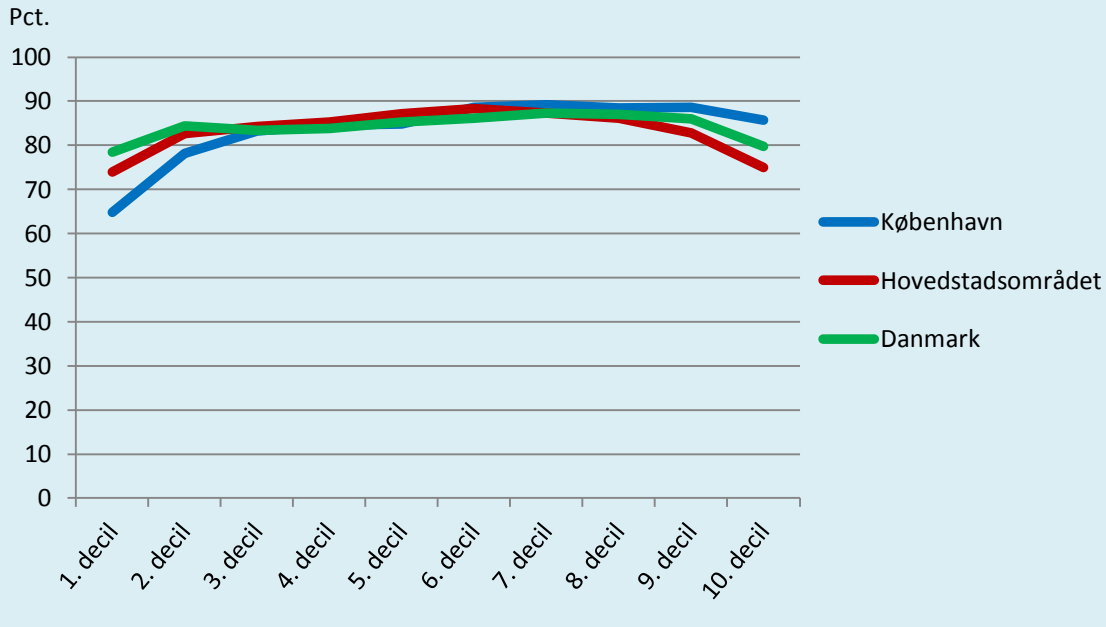


Note: Decilgrænserne er opgjort for den ækvivalerede disponible familieindkomst i faste 2013-priser. Kilde: Egne beregninger baseret på særkørsel fra Danmarks Statistik.

Børnepasning - dækningsgrad i 1. og 10. decil

I både København, Hovedstadsområdet og hele landet er den overordnede tendens, at andelen af børnefamilier, hvis børn er tilmeldt kommunale dagtilbud – primært vuggestue, kommunal dagpleje og børnehave - stiger med stigende indkomst, for igen at falde for de sidste deciler, jf. figur 6.10. Sammenlignet med Hovedstadsområdet og hele landet er niveauet i København dog lavere for de to laveste deciler, men højere for de tre sidste deciler. Dette betyder at der er en forholdsvis stor andel af københavnske børnefamilier med lave indkomster, der undlader at bruge de kommunale dagtilbud. I den 1. decil er det kun 65 pct. af københavnernes, der benytter de kommunale dagtilbud.

Figur 6.10. Dækningsgrad for dagtilbud fordelt på deciler

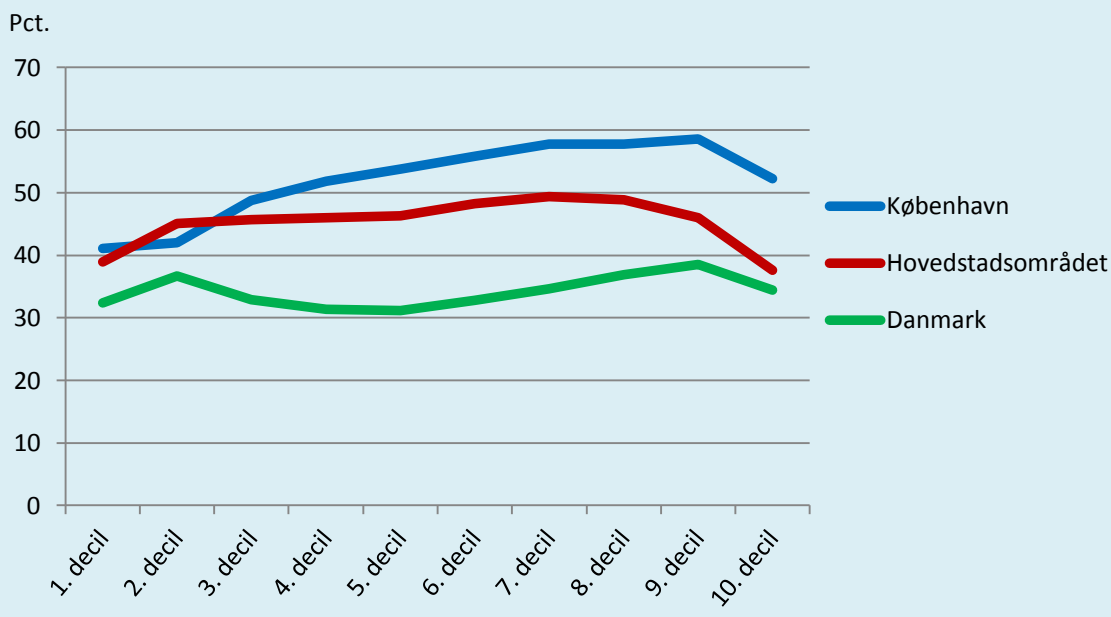


Note: Decilgrænserne er opgjort for den ækvivalerede disponible familieindkomst i 2013.

Kilde: Egne beregninger baseret på særkørsel fra Danmarks Statistik.

I København er dækningsgraden for fritidstilbud – primært fritidshjem og klubtilbud - generelt større end i Hovedstadsområdet og hele landet, jf. figur 6.11. Andelen af københavnske børnefamilier, der benytter de kommunale fritidstilbud, stiger dog også i takt med stigende indkomst, men med et fald for den 10. decil. For københavnske børnefamilier i 1. decil er det 41 pct., der benytter de kommunale fritidstilbud.

Figur 6.11. Dækningsgrad for fritidstilbud fordelt på deciler

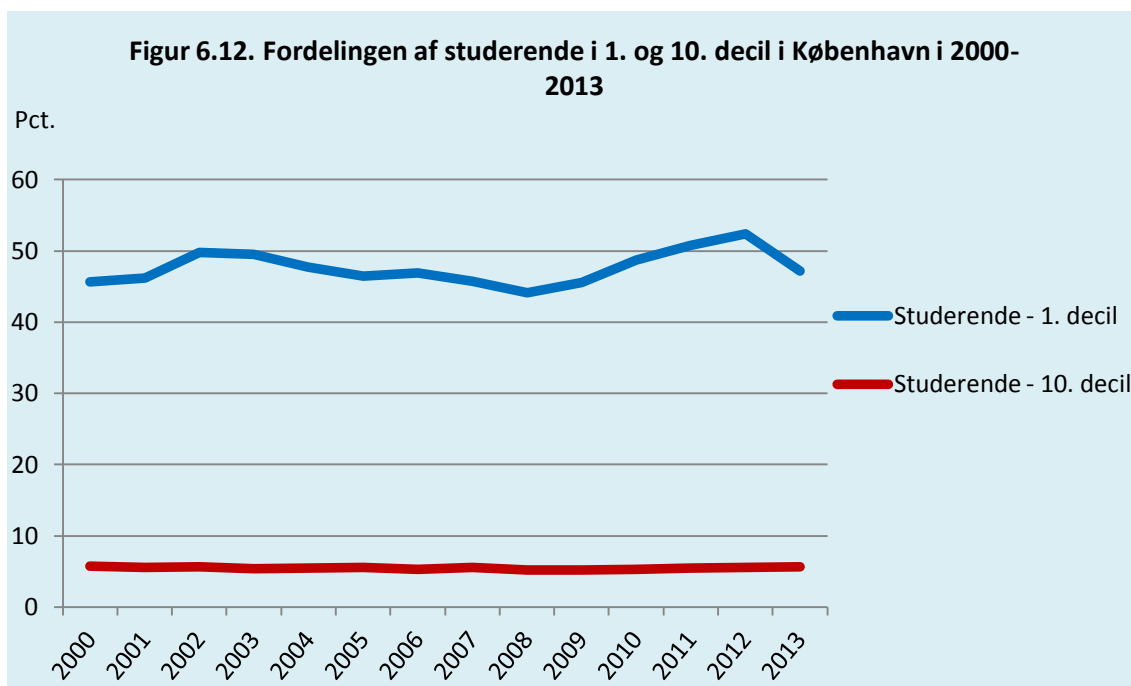


Note: Decilgrænserne er opgjort for den ækvivalerede disponible familieindkomst i 2013.

Kilde: Egne beregninger baseret på særkørsel fra Danmarks Statistik.

Studerende i 1. og 10. decil

De studerende udgør ca. halvdelen af de 10. procent af københavnerne med de laveste indkomster. Der findes til gengæld en lav andel af studerende blandt de 10 procent med de højeste indkomster. Da der er relativt mange studerende i København sammenlignet med resten af landet, bidrager dette til at den gennemsnitlige indkomst er lavere i København end i resten af landet.



Metode og begrebsafklaring

Metode

I rapporten er der truffet en række valg med hensyn til brug af variable og variabelkategorier samt analysemetoder i de enkelte afsnit. Først og fremmest anvendes der fire forskellige indkomstbegreber.

Valget af indkomstbegreb afhænger primært af formålet med den enkelte analyse.

Den ækvivalerede disponible indkomst

Den ækvivalerede disponible indkomst er anvendt til beregninger af Ginikoefficienten, da det er den gældende praksis. Baggrunden herfor er, at der i begrebet tages højde for familiestørrelse og - sammensætning, samt at hvert familiemedlem, uanset alder, tildeles det samme beløb på baggrund af familiens samlede indkomst. Indkomstbegrebet er derfor en god indikator for den enkeltes reelle forbrugsmuligheder og levestandard, hvilket er vigtige forudsætninger for at kunne måle den reelle ulighed. Af ovennævnte årsager er den ækvivalerede indkomst også brugt til belysning af uligheden og indkomstudviklingen for forskellige familietyper samt af boligforhold.

Indkomstbegrebet inkluderer dog ikke formue og gæld, hvilket selvfølgelig også er væsentligt for forbrugsmuligheder og levestandard. Men baggrunden for udeladelsen er, at kvaliteten af den historiske formuestatistik er lav pga. manglende oplysninger om værdien af en lang række aktiver. Den økonomiske ulighed dækker derfor udelukkende ulighed i indkomsten.

Den personlige disponible indkomst

Den personlige disponible indkomst er anvendt til analysen af uddannelsesniveaueets betydning for indkomsten. Det skyldes, at en belysning af det indkomstmæssige afkast af uddannelse måles bedst ved den individuelle indkomst, dvs. en indkomst, som ikke delvist afhænger af de øvrige familiemedlemmer. Populationen er endvidere afgrænset til 30+årige, idet hovedparten må formodes at have afsluttet deres formelle uddannelsesforløb som 30-årig. Derudover er personer med ukendt/ingen uddannelse udeladt, da der ikke kan skelnes imellem de to kategorier. Størstedelen med ukendt uddannelse er indvandrede med en uddannelse erhvervet i udlandet, som ikke er registreret, jf. beskrivelsen af uddannelsesvariablen nedenfor. Antallet af personer med ukendt uddannelse er stigende som følge af ovennævnte manglende registrering ved indvandring. En Inddragelse af denne kategori vil derfor medvirke til at skævvride resultatet.

Den personlige disponible indkomst er ligeledes anvendt i analysen af den socioøkonomiske status betydning for uligheden og indkomstudviklingen, idet det ligeledes er en analyse af et personligt karakteristikums indkomsteffekt. Analysen af socioøkonomisk status er afgrænset til 15+årige, dvs. børn til og med folkeskolealderen er ekskluderet. Den socioøkonomiske status for lønmodtagere og topledere er baseret på det uddannelses- og færdighedsmæssige krav, som jobbet kræver samt på antallet af underordnede. Det er derfor ikke lønnen, der afgør niveauet, selv om det logisk set ofte følges ad, hvilket analysen også viser.

Erhvervsindkomsten

Erhvervsindkomsten er anvendt, idet den udelukkende inkluderer indkomster, som er erhvervet gennem lønnet beskæftigelse (og overskud fra selvstændig virksomhed) og dermed er relevant i analyser

af årsager til indkomstforskelle fra område til område. I denne rapport belyser erhvervsindkomsten, om årsagen til indkomstforskellene mellem København og hovedstadsområdet samt Danmark kan skyldes, at København har en større andel på overførselsindkomster. Da analysen udelukkende inkluderer fuldtidsbeskæftigede kan indkomstbegrebet endvidere medvirke til at belyse, om de mange deltidsbeskæftigede københavnske studerende er blandt årsagerne.

Den skattepligtige indkomst

Den skattepligtige indkomst er anvendt til analysen af førstegangskøbere, da analysen er foretaget ved en samkøring af kommunens egne registre, henholdsvis folkeregistret, bygnings- og boligregistret samt slutligningsregistret, og i slutligningsregistret beregnes kun skattepligtig indkomst samt bruttoindkomst. En opgørelse på andre indkomstbegreber fordrer en yderligere samkøring i Danmarks Statistik, hvilket er fravalgt, da vurderingen er, at det ikke vil give anledning til et væsentlig anderledes analyseresultat.

Begreber

Data

Kilderne til denne rapport er primært Danmarks Statistiks forskerdatabase, herunder befolkningsregistret, den registerbaserede arbejdsstyrke statistik, uddannelsesregistret, indkomstregistret, bygnings- og boligregistret på enheder og daginstitutionsregistret. Derudover er der suppleret med data fra kommunens egne registre, herunder Sundheds- og Omsorgsforvaltningens plejeregister og karréregistret. Alle baggrundsvARIABLE er opgjort ultimo indkomståret.

Statistiske begreber

Deciler og decilgrænser

En decil udgør en tiendedel af befolkningen. Ved at opdele befolkningen i et antal lige store dele, alt efter hvor de ligger indkomstmæssigt (de 10 pct. med de laveste indkomster, de 10 pct. med de næstlaveste etc. op til de 10 pct. med de højeste indkomster) er det muligt at få et mere detaljeret overblik over fordelingen af indkomsterne end ved bare at kigge på gennemsnittet.

En decilgrænse er den yderste værdi - laveste eller højeste – indenfor en decil. Den øvre decilgrænse for den laveste decil angiver, hvor lav en indkomst man skal have for at være blandt de 10 pct. med laveste indkomster. Den nedre decilgrænse for den øverste decil angiver tilsvarende, hvor høj en indkomst man skal have for at være blandt de 10 pct. med de højeste indkomster.

Faste priser

Ved opgørelser af indkomsten over tid tages der højde for inflation ved at angive indkomsten i faste priser, således at der reguleres efter prisniveauet et givent år. I denne rapport er indkomsterne justeret så de angiver købekraften i 2013-priser.

Ginikoefficient

Ginikoefficienten er et mål for den økonomiske ulighed. Her er Ginikoefficienten defineret som indkomstulighed. Ginikoefficienten er i denne rapport angivet i intervallet 0-100, hvor 0 repræsenterer et samfund med fuldstændig ligelig fordelt indkomst, dvs. hvor alle borgere har præcis samme

indkomst. En Ginikoefficient på 100 repræsenterer omvendt en situation, hvor kun én person modtager hele indkomsten, og resten af befolkningen ikke modtager nogen indkomst. Dvs. jo lavere Ginikoefficient, desto større lighed.

Variable

Boligens ejerforhold

Boligens ejerforhold er opgjort på baggrund af oplysninger fra bygnings- og boligregistret vedrørende enhedens ejer- og udlejningsforhold. Fra 2009 ændres opgørelsesmetoden, hvilket betyder, at der forekommer et databrud. Databrudet medfører, at ca. 18.000 boliger på landsplan, heraf ca. 6.500 i København skifter ejerform, primært fra ejerboliger og privat udlejning til almene boliger.

Personer med uoplyst ejerforhold er enten personer uden bopæl eller personer, der bor i enheder, som ikke er defineret som beboelse, eller personer, der bor i boliger med manglende overensstemmelse mellem boligadresse og folkeregisteradresse.

Børn i pasningstilbud

Pasningstilbud er i denne rapport inddelt i kategorierne dagtilbud (vuggestuer, børnehaver og integrerede daginstitutioner) og fritidstilbud (SFO og lign.).

Disponibel indkomst

Den disponible indkomst er den samlede indkomst inkl. beregnet lejeværdi, fratrukket skat, renteudgifter, betalt underholdsbidrag og tilbagebetalingspligtig kontanthjælp samt skattefri tillæg til eksempelvis pensionister.

Ikke alle indkomsttyper er inkluderet i indkomstbegrebet. For eksempel udelades helbredstillæg, lotterigevinster, arbejdsgiveradministrerede pensionsbidrag, hævede kapitalpensioner og andre pensioner hævet i utide samt ikke oplyste indkomster til offentlige myndigheder.

Erhvervsindkomst

Erhvervsindkomsten består af løn og nettooverskud fra selvstændig virksomhed. Løn defineres som skattepligtig løn inkl. frynsegoder, skattefri løn, jubilæums- og fratrædelsesgodtgørelser samt værdi af aktieoptioner. Erhvervsindkomsten er før fradrag af arbejdsmarkedsbidrag og særligt pensionsbidrag. Nettooverskud fra selvstændig virksomhed er inkl. udenlandsk virksomhed, nettoindtægt som medarbejdende ægtefælle samt honoraraflønning, vederlag for foredragsvirksomhed mv..

Erhvervsindkomsten inkluderer ikke kapitalindtægter og udgifter (herunder renter) i selvstændiges virksomhed, og er eksklusiv bidrag til arbejdsgiveradministrerede pensionsordninger.

Erhvervsindkomsten er kun defineret for fuldt skattepligtige personer på 15 år eller derover med bopæl i landet primo og ultimo året. Der er ikke taget højde for antal skattepligtige dage.

Familietype

For at indgå i den samme familie kræves det, at man har fælles bopæl. Par udgøres af gifte, registrerede partnere samt af ugifte par, defineret som to personer af modsat køn med under 15 års aldersforskel. Hjemmeboende børn medregnes til familien frem til deres 25 års fødselsdag.

Førstegangskøbere

Førstegangskøbere i København er defineret som personer, der i løbet af et år skifter bolig fra en ikke-ejerbolig til en ejerbolig i Københavns Kommune, eller er tilflyttet fra en anden kommune til en ejerbolig i Københavns Kommune.

Personerne er identificeret ved en samkørsel af borgernes flytte- og adressehistorik og boligoplysninger. Opgørelsen bygger på kommunens eget BBR-register, og ejerforholdet på fraflytningsadressen for tilflyttere fra andre kommuner er derfor ukendt. Begrebet førstegangskøbere inkluderer derfor også tilflyttere, som flytter fra en ejerbolig i en anden kommune.

En væsentlig del af tilflytterne er unge, der flytter hjemmefra. Som følge af opgørelsesmetoden vil unge, som flytter fra forældrenes ejerbolig i København til egen ejerbolig, ikke medregnes som førstegangskøbere. Omvendt medregnes eksempelvis personer, der flytter fra en lejebolig til partner med en ejerbolig.

I opgørelsen er kun inkluderet flytninger til adresser defineret som beboelsesenheder og kun mellemkommunale og interne tilflyttere og dermed kun helårs skattepligtige borgere på 18 år og derover. Indvandring er således udeladt.

Hovedstadsområdet

Hovedstadsområdet er defineret som Region Hovedstaden samt kommunerne Roskilde, Køge, Solrød, Greve og Lejre. Baggrunden for dette er, at området kan betragtes som et sammenhængende bosætnings- og arbejdskraftområde.

Plejebolig

Oplysninger om hvilke personer, der bor i plejeboliger er hentet fra Sundheds- og omsorgsforvaltningens plejeboligregister. Plejeboliger består både af almindelige plejeboliger, demensplejebolig og midlertidige pladser, som f.eks. består af hjemmeboende borgere på rehabilitering. I denne analyse er der kun anvendt oplysninger om plejeboligbeboere i 2013.

Skattepligtig indkomst

Den skattepligtige indkomst, som er anvendt til belysning af førstegangskøbernes indkomstudvikling, består af den personlige indkomst, der beskattes, fratrukket ligningsmæssige fradrag.

Socioøkonomisk status

Ved hjælp af den socioøkonomiske status kan befolkningen opdeles i tre hovedgrupper, henholdsvis beskæftigede, ledige og personer uden for arbejdsstyrken.

I denne analyse er befolkningen inddelt i kategorierne topledere, lønmodtagere (inkl. medhjælpende ægtefæller) på højeste niveau, mellemniveau og grund niveau, selvstændige, pensionister (folkepensionister, førtidspensionister samt personer på tjenestemandspension), ledige samt øvrige der består af kontanthjælpsmodtagere og øvrige uden for arbejdsmarkedet (herunder studerende med under 1 times beskæftigelse om ugen).

Beskæftigelse vægtes højere end andre aktiviteter. Det betyder i praksis, at har personer mindst 1 times betalt beskæftigelse, vægtes det højere end alle andre aktiviteter. Eksempelvis tælles studerende med lønarbejde på opgørelsestidspunktet som lønmodtagere. Personer uden for arbejdsstyrken består af personer, der midlertidigt er uden for arbejdsstyrken og personer der har trukket sig tilbage fra arbejdsstyrken, pensionister og andre uden for arbejdsstyrken.

I 2003 er der et mindre databrud i statistikken pga. forandringer på arbejdsmarkedet og anvendelsen af bedre kilder, og i 2008 er der et større brud i statistikken som følge af, at man overgår til at anvende e-indkomst som datagrundlag for lønmodtagerbeskæftigelsen. Ændringen i 2008 påvirkede niveauet for beskæftigelsen i nedadgående retning, mens ændringen i 2003 primært havde indflydelse på fordelingen i de enkelte lønmodtagergrupper.

I 2008 er der ligeledes et databrud vedr. ledige, idet definitionen ændres fra netto- til bruttoledighed, således at arbejdsmarkedsparate, som deltager i beskæftigelses- eller uddannelsesmæssige indsatser fra 2008 tælles som ledige. Tidligere blev denne gruppe betragtet som værende uden for arbejdsmarkedet.

Uddannelse

Uddannelse er defineret som højeste fuldførte uddannelse ultimo året, og inddelingen er baseret på 2015 kategoriserings hovedgrupper. I denne rapport er uddannelse inddelt i kategorierne grundskoleuddannelse, gymnasiale uddannelser, erhvervsfaglige uddannelser, korte videregående uddannelser, bachelor og mellemlange uddannelser samt kandidatuddannelser (inkl. forskeruddannelser). Ukendt eller ingen uddannelse er ikke inkluderet i analysen.

Danmarks Statistik gennemførte til og med 2006 spørgeskemaundersøgelser vedrørende medbragt uddannelse blandt personer indvandret til Danmark. Undersøgelsen har ikke været gennemført siden, hvilket betyder, at den højeste fuldførte uddannelse for personer som er indvandret til Danmark efter 2006 er uoplyst.

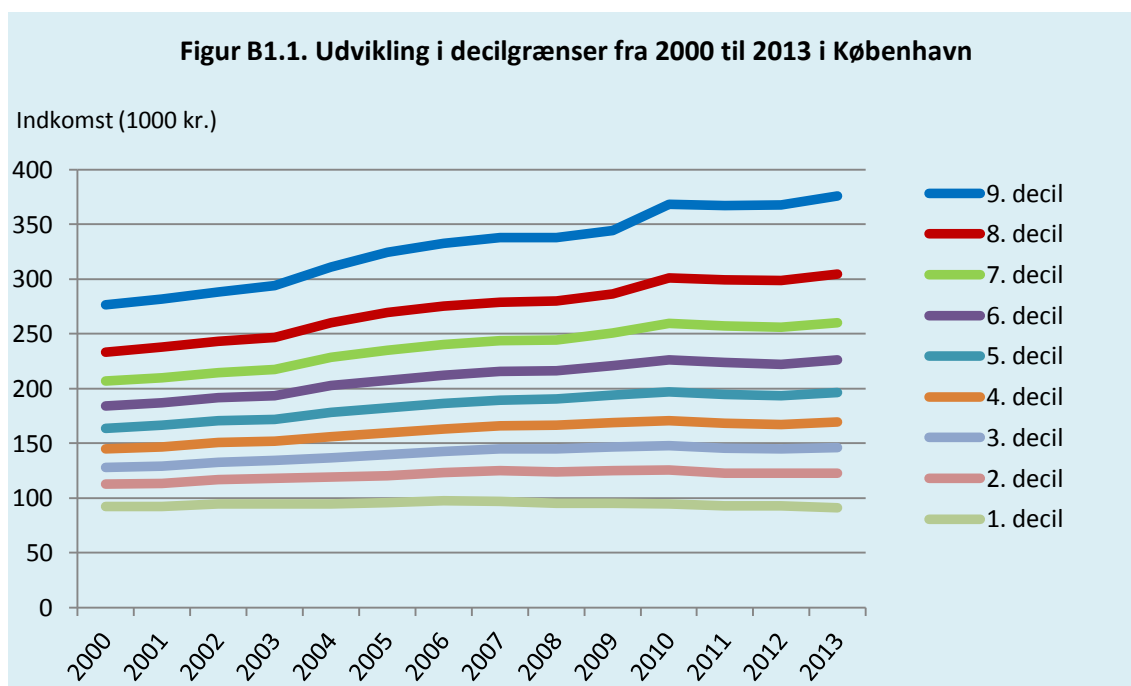
Ækvivaleret disponibel familieindkomst

Den ækvivalerede familieindkomst tager højde for familiestørrelse og sammensætning, således at indkomsterne er sammenlignelige på trods af familiernes forskelligheder. I beregningerne er kun familier, hvor mindst én voksen har bopæl i landet primo og ultimo året, medregnet. Til beregningen af den ækvivalerede familieindkomst anvendes den disponible indkomst, som er beskrevet oven for.

På baggrund af familiesammensætningen beregnes en ækvivalensfaktor. Ækvivalensfaktoren vægter de enkelte familiemedlemmer i forhold til alder og status i familien. Første voksen vægter 1, anden voksen 0,5, børn på 14 år og derover 0,5 og børn under 14 år 0,3. Derfor vil eksempelvis en familie bestående af 2 voksne og to børn på henholdsvis 15 år og 10 år have en ækvivalensfaktor på 2,3.

Familiens samlede disponible indkomst divideres med ækvivalensfaktoren for at få den ækvivalerede familieindkomst, og den beregnede indkomst tildeles hvert familiemedlem, således at alle familiens medlemmer har nøjagtig samme indkomst, uanset alder og status i familien. Det er derfor muligt eksempelvis at sammenligne indkomster blandt børn.

Bilag



Note: Indkomstgrænsen er opgjort på baggrund af den ækvivaleret disponible familieindkomst i faste 2013-priser.

Bemærk at denne tabel angiver øverste decilgrænse for alle deciler. Det vil sige, at 9. decil svarer til den nederste decilgrænse i 10. decil, som det er angivet i resten af rapporten.

Kilde: Egne beregninger baseret på særkørsel fra Danmarks Statistik

Tabel B1.1. Udvikling i gennemsnitlig indkomst i Københavns bydele fra 2000 til 2013

Bydele	2000	2001	2002	2003	2004	2005	2006	2007	2008	2009	2010	2011	2012	2013
1. Indre By	218	222	233	233	240	248	261	257	252	253	266	275	276	279
2. Østerbro	196	199	202	204	213	221	227	228	227	229	245	243	245	250
3. Nørrebro	158	160	162	164	169	172	176	178	176	179	182	181	181	184
4. Vesterbro/Kongens Enghave	162	164	168	171	178	183	189	193	193	199	209	208	210	214
5. Valby	180	183	188	190	199	206	210	216	213	218	227	224	223	226
6. Vanløse	196	199	203	207	217	226	230	234	233	234	244	244	241	245
7. Brønshøj-Husum	185	186	192	196	204	211	216	218	216	219	229	226	223	224
8. Bispebjerg	164	166	170	171	177	180	185	188	187	189	192	188	186	187
9. Amager Øst	173	175	180	183	192	198	203	207	206	210	218	217	215	219
10. Amager Vest	172	174	178	180	189	198	205	209	210	215	227	226	229	234

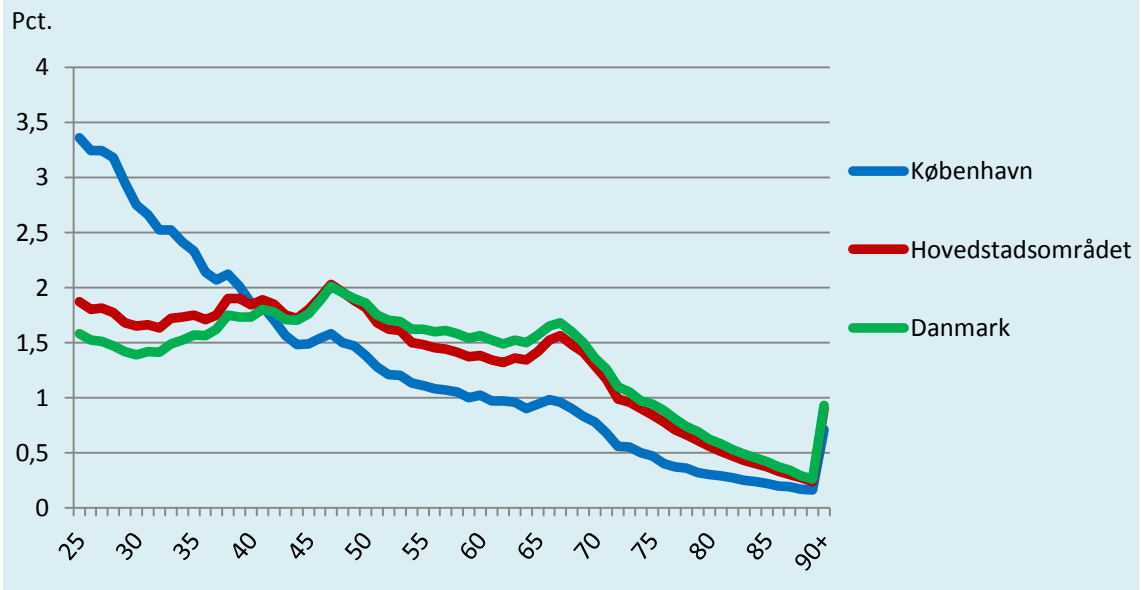
Kilde: Egne beregninger baseret på særkørsel fra Danmarks Statistik

Tabel B1.2. Udvikling i Ginikoefficient i Københavns bydele fra 2000 til 2013

Bydele	2000	2001	2002	2003	2004	2005	2006	2007	2008	2009	2010	2011	2012	2013
1. Indre By	34	34	35	35	35	35	37	38	39	37	43	40	38	40
2. Østerbro	27	27	27	27	28	29	30	30	30	30	32	32	32	33
3. Nørrebro	24	25	25	25	26	26	26	26	27	27	28	28	28	29
4. Vesterbro/Kongens Enghave	25	25	24	24	25	26	26	27	27	28	29	29	29	30
5. Valby	23	23	23	24	25	26	26	27	26	26	28	28	28	29
6. Vanløse	22	23	23	23	24	25	25	25	25	25	27	27	28	28
7. Brønshøj-Husum	23	23	23	24	25	26	26	26	26	26	28	29	29	29
8. Bispebjerg	23	23	23	23	24	25	25	26	26	26	28	28	28	29
9. Amager Øst	23	23	23	24	25	26	26	26	27	27	28	28	28	29
10. Amager Vest	23	24	23	24	25	26	27	28	28	28	30	30	31	31

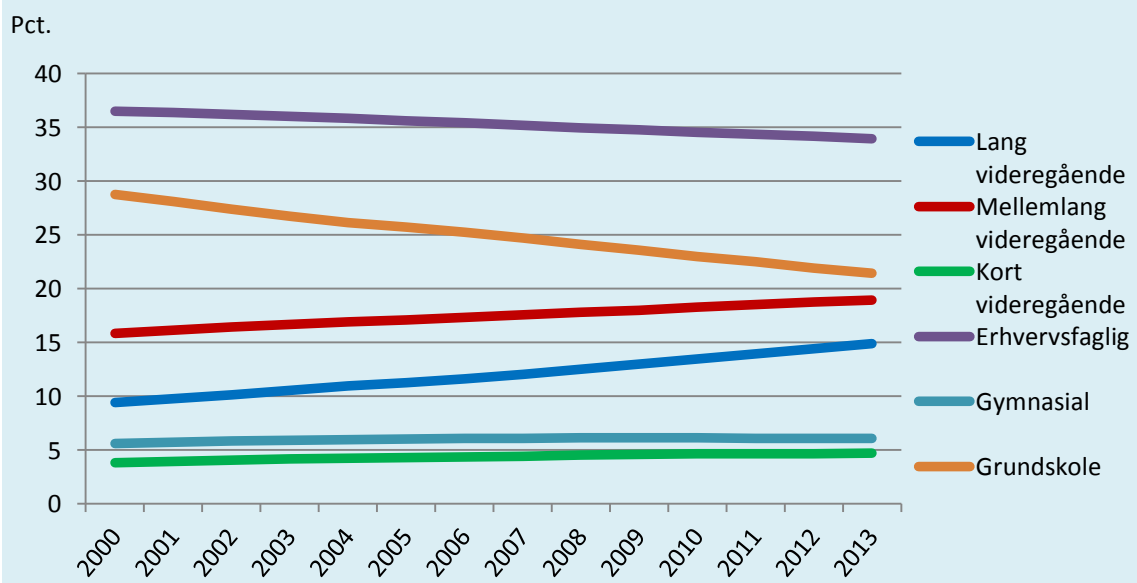
Kilde: Egne beregninger baseret på særkørsel fra Danmarks Statistik

Figur B1.2. Aldersfordeling i København, Hovedstadsområdet og Danmark i 2013



Kilde: Egne beregninger baseret på særkørsel fra Danmarks Statistik

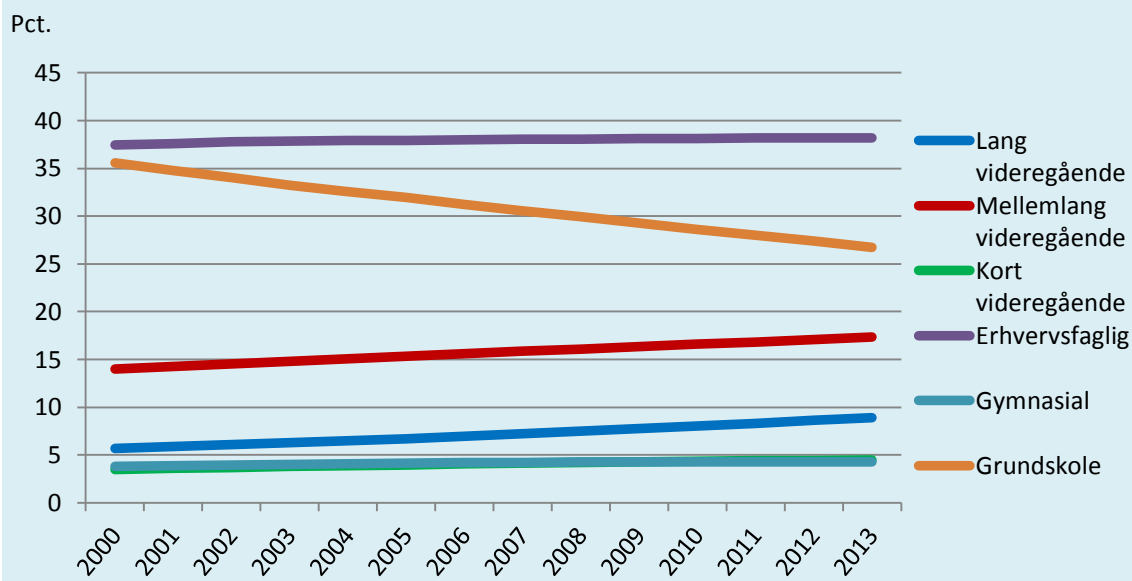
Figur B2.1. Udviklingen i højeste fuldførte uddannelse fra 2000 til 2013 for Hovedstadsområdet



Note: I statistikken indgår kun borgere på 30+ år med en kendt uddannelse. Det er ikke muligt at skelne imellem ukendt og ingen uddannelse.

Kilde: Egne beregninger baseret på særkørsel fra Danmarks Statistik

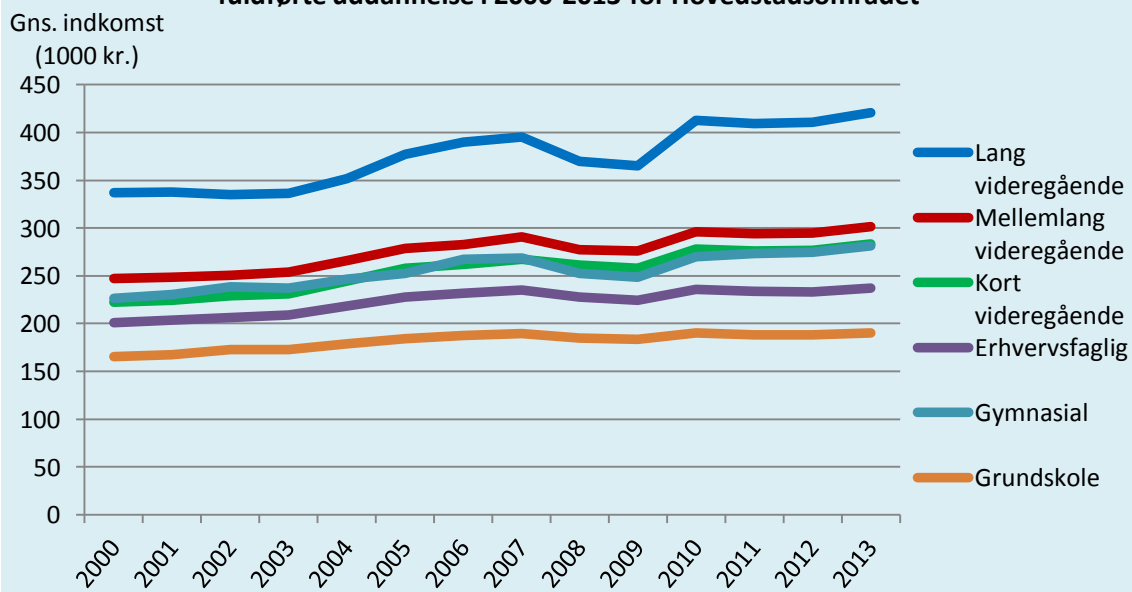
Figur B2.2. Udviklingen i højeste fuldførte uddannelse fra 2000 til 2013 for Danmark



Note: I statistikken indgår kun borgere på 30+ år med en kendt uddannelse. Det er ikke muligt at skelne imellem ukendt og ingen uddannelse.

Kilde: Egne beregninger baseret på særkørsel fra Danmarks Statistik

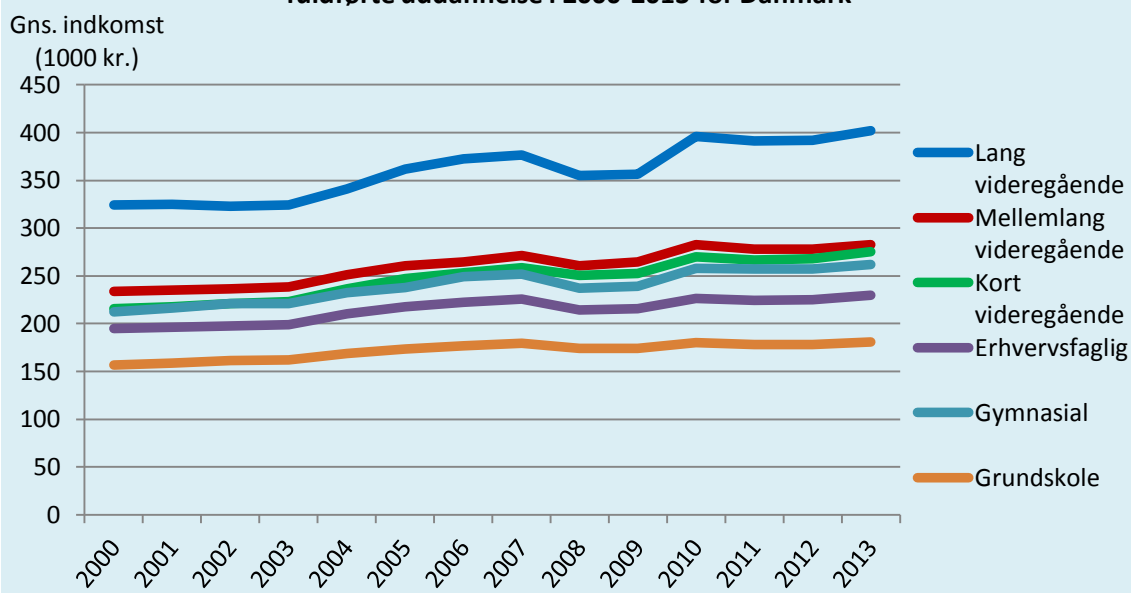
Figur B2.3. Udviklingen i gennemsnitlig indkomst fordelt på højeste fuldførte uddannelse i 2000-2013 for Hovedstadsområdet



Note: I statistikken indgår kun borgere på 30+ år med en kendt uddannelse. Det er ikke muligt at skelne imellem ukendt og ingen uddannelse. Indkomstudregning er baseret på personlig disponibel indkomst i faste 2013-priser.

Kilde: Egne beregninger baseret på særkørsel fra Danmarks Statistik

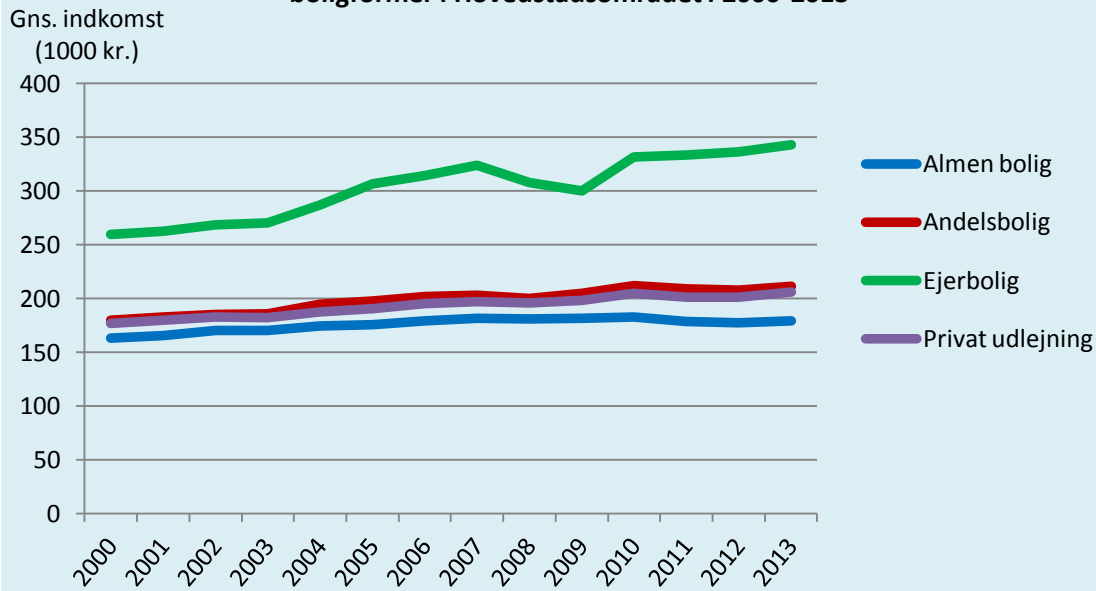
Figur B2.4. Udviklingen i gennemsnitlig indkomst fordelt på højeste fuldførte uddannelse i 2000-2013 for Danmark



Note: I statistikken indgår kun borgere på 30+ år med en kendt uddannelse. Det er ikke muligt at skelne imellem ukendt og ingen uddannelse. Indkomstudregning er baseret på personlig disponibel indkomst i faste 2013-priser.

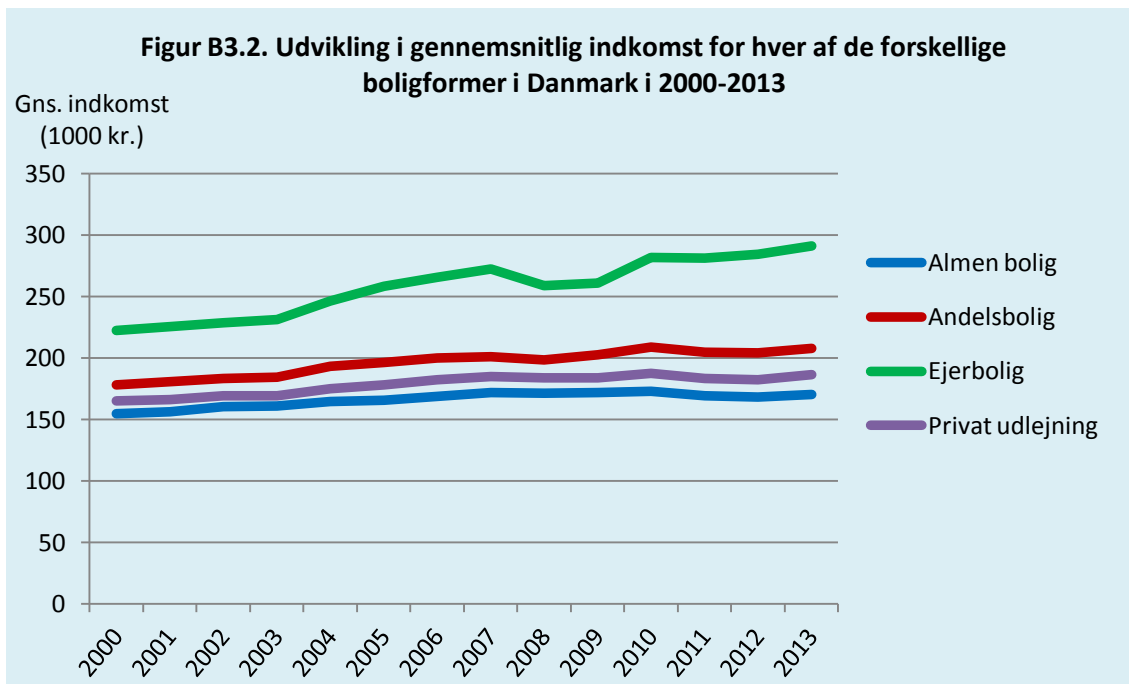
Kilde: Egne beregninger baseret på særkørsel fra Danmarks Statistik

Figur B3.1. Udvikling i gennemsnitlig indkomst for hver af de forskellige boligformer i Hovedstadsområdet i 2000-2013



Note: Den gennemsnitlige indkomst er opgjort som den ækvivalerede disponible familieindkomst i faste 2013-priser.

Kilde: Egne beregninger baseret på særkørsel fra Danmarks Statistik



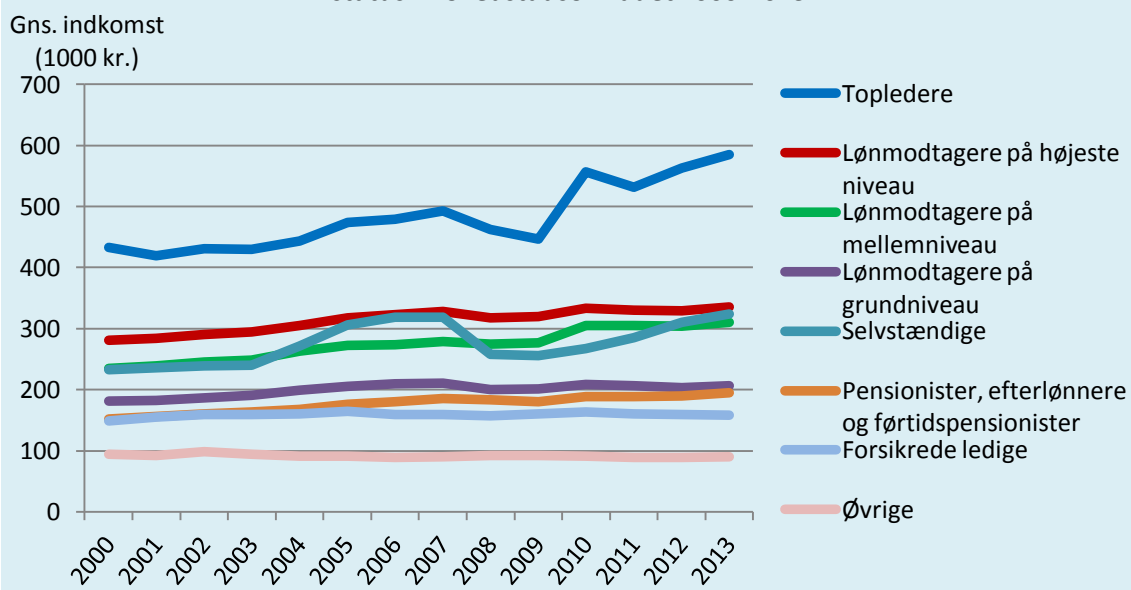
Note: Den gennemsnitlige indkomst er opgjort som den ækvivalerede disponible familieindkomst i faste 2013-priser.

Kilde: Egne beregninger baseret på særkørsel fra Danmarks Statistik

Tabel B3.1 Huslejepriser i almene lejeboliger i København 2014	
Antal almene lejeboliger i København	59.128
Gennemsnitlig månedlig husleje i kr. pr. bolig	5475,4
Gennemsnitlig månedlig husleje i kr. pr. m ²	76,1
Gennemsnitligt antal kvadratmeter pr. bolig	72,6

Kilde: Egne beregninger baseret på samkørsel af egne registerdata og huslejedata fra Landsbyggefonden

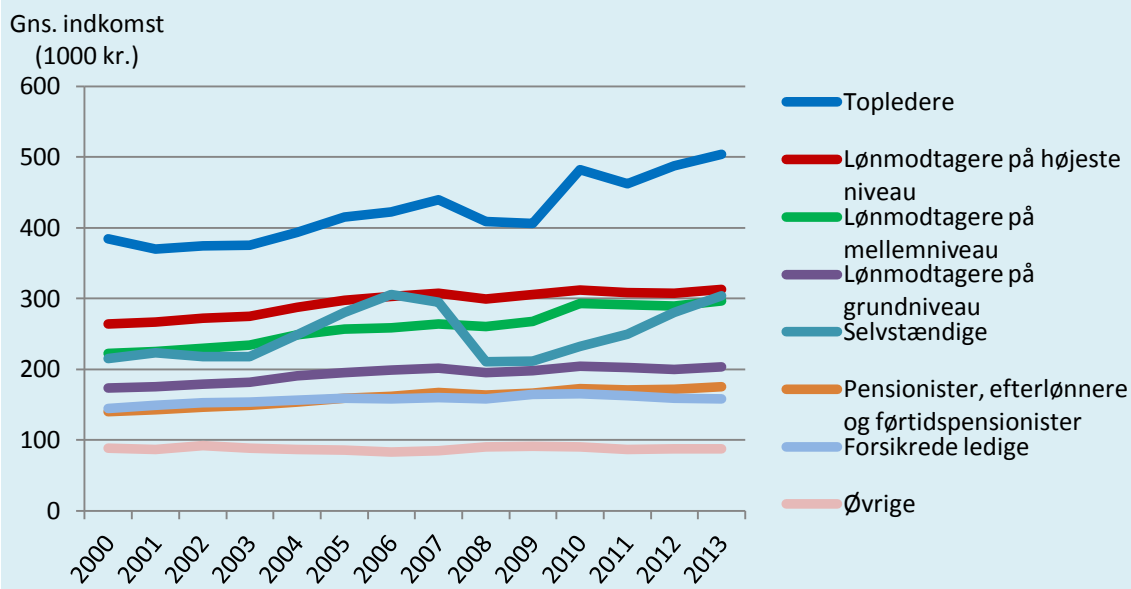
Figur B4.1. Udvikling i gennemsnitlig indkomst opdelt på socioøkonomisk status i Hovedstadsområdet 2000-2013



Note: Indkomstudregningen er baseret på faste 2013-priser for personlig disponibel indkomst. I statistikken indgår borgere på 15+ år. Kategorien ”øvrige” omfatter borgere på kontanthjælp samt borgere uden for arbejdsmarkedet, fx borgere på ledighedsydelse, barselsorlov mv.

Kilde: Egne beregninger baseret på særkørsel fra Danmarks Statistik

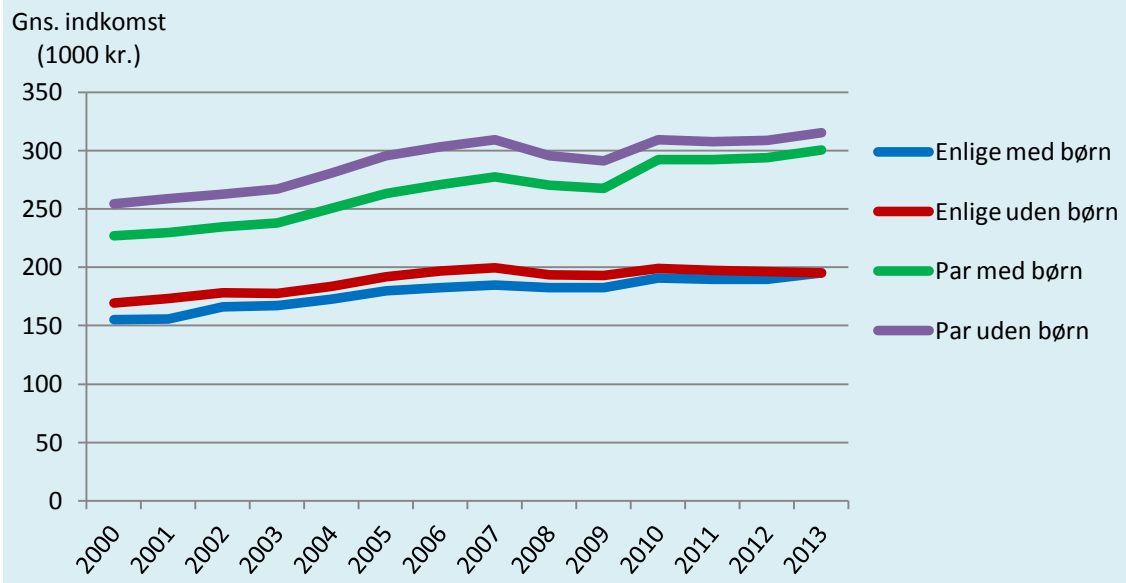
Figur B4.2. Udvikling i gennemsnitlig indkomst opdelt på socioøkonomisk status i Danmark 2000-2013



Note: Indkomstudregningen er baseret på faste 2013-priser for personlig disponibel indkomst. I statistikken indgår borgere på 15+ år. Kategorien ”øvrige” omfatter borgere på kontanthjælp samt borgere uden for arbejdsmarkedet, fx borgere på ledighedsydelse, barselsorlov mv.

Kilde: Egne beregninger baseret på særkørsel fra Danmarks Statistik

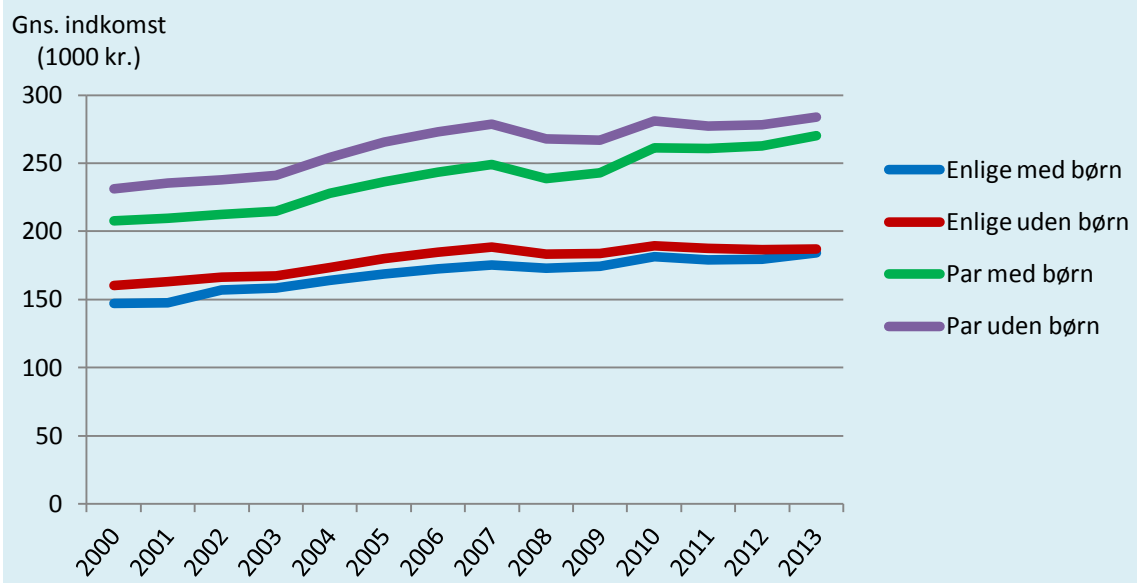
Figur B5.1. Udviklingen i gennemsnitlig indkomst opdelt på familietype for borgerne i Hovedstadsområdet fra 2000 til 2013



Note: Indkomst er opgjort som den ækvivalerede disponible familieindkomst i faste 2013-priser.

Kilde: Egne beregninger baseret på særkørsel fra Danmarks Statistik

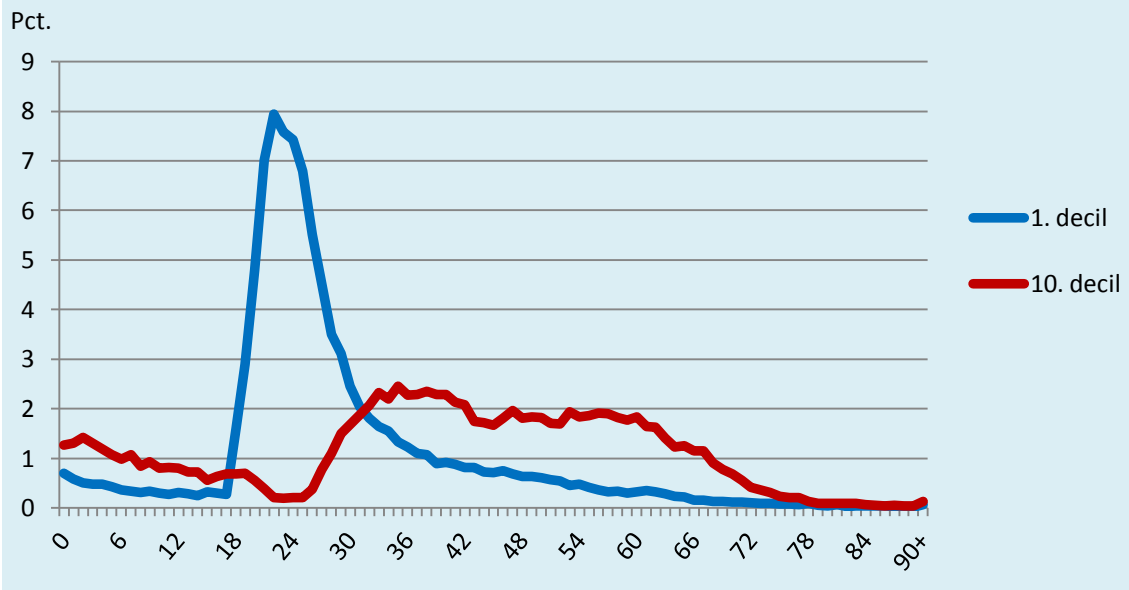
Figur B5.2. Udviklingen i gennemsnitlig indkomst opdelt på familietype for borgerne i Danmark fra 2000 til 2013



Note: Indkomst er opgjort som den ækvivalerede disponible familieindkomst i faste 2013-priser.

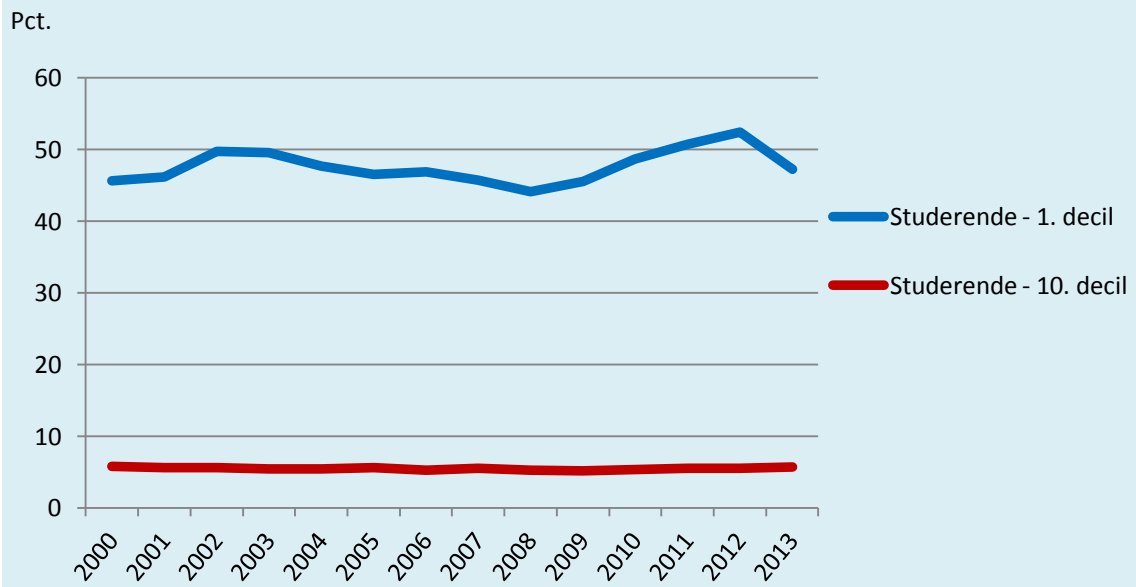
Kilde: Egne beregninger baseret på særkørsel fra Danmarks Statistik

Figur B6.1. Fordelingen af alder i 1. og 10. decil i København i 2013



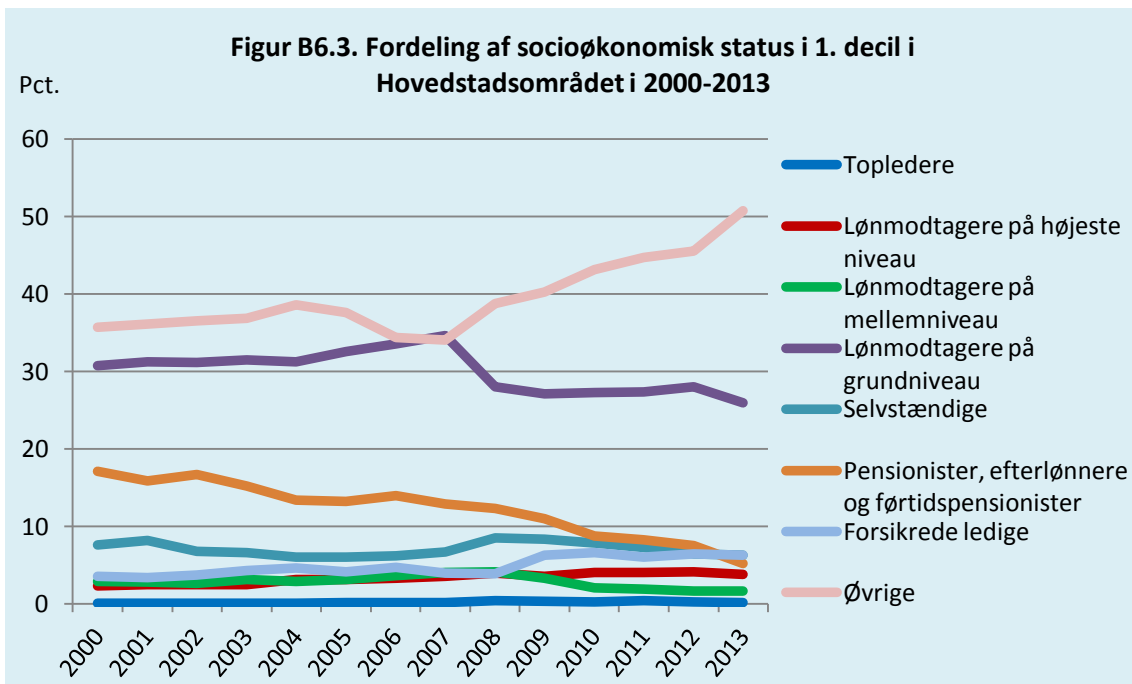
Kilde: Egne beregninger baseret på særkørsel fra Danmarks Statistik.

Figur B6.2. Fordelingen af studerende i 1. og 10. decil i København i 2000-2013



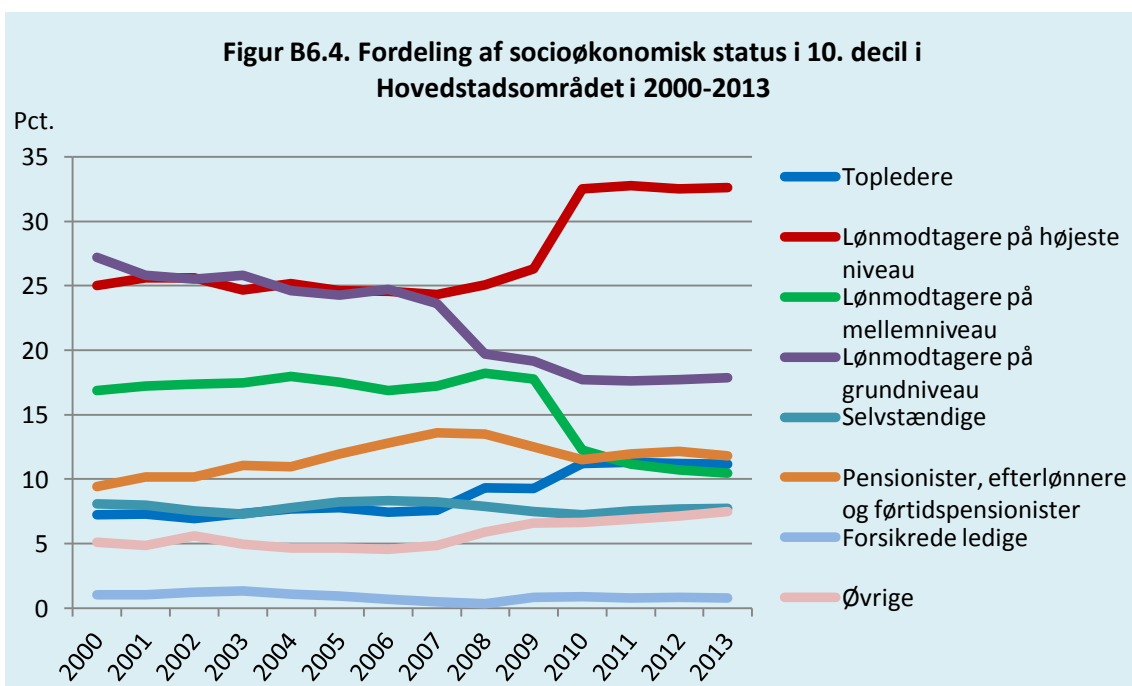
Note: I statistikken indgår borgere på 15+ år. Decilgrænserne er opgjort for den ækvivalerede disponible familieindkomst i faste 2013-priser.

Kilde: Egne beregninger baseret på særkørsel fra Danmarks Statistik.



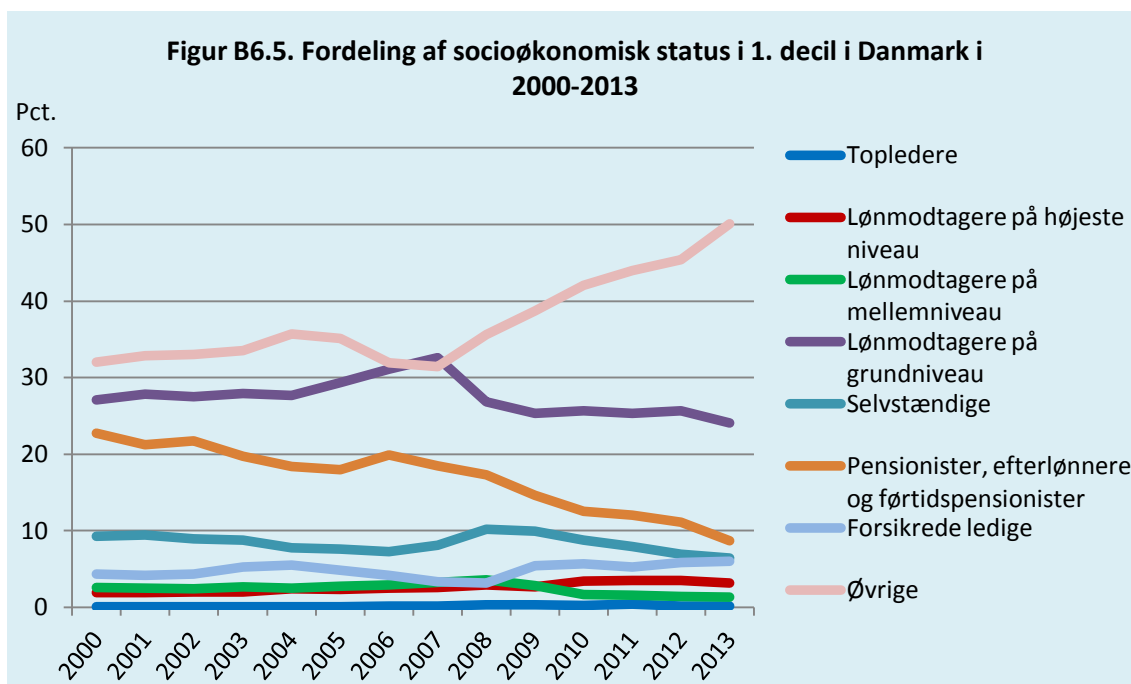
Note: I statistikken indgår borgere på 15+ år. Kategorien ”øvrige” omfatter borgere på kontanthjælp samt borgere uden for arbejdsmarkedet, fx borgere på ledighedsydelse, barselsorlov mv. Decilgrænserne er opgjort for den ækvivalerede disponible familieindkomst i faste 2013-priser.

Kilde: Egne beregninger baseret på særkørsel fra Danmarks Statistik



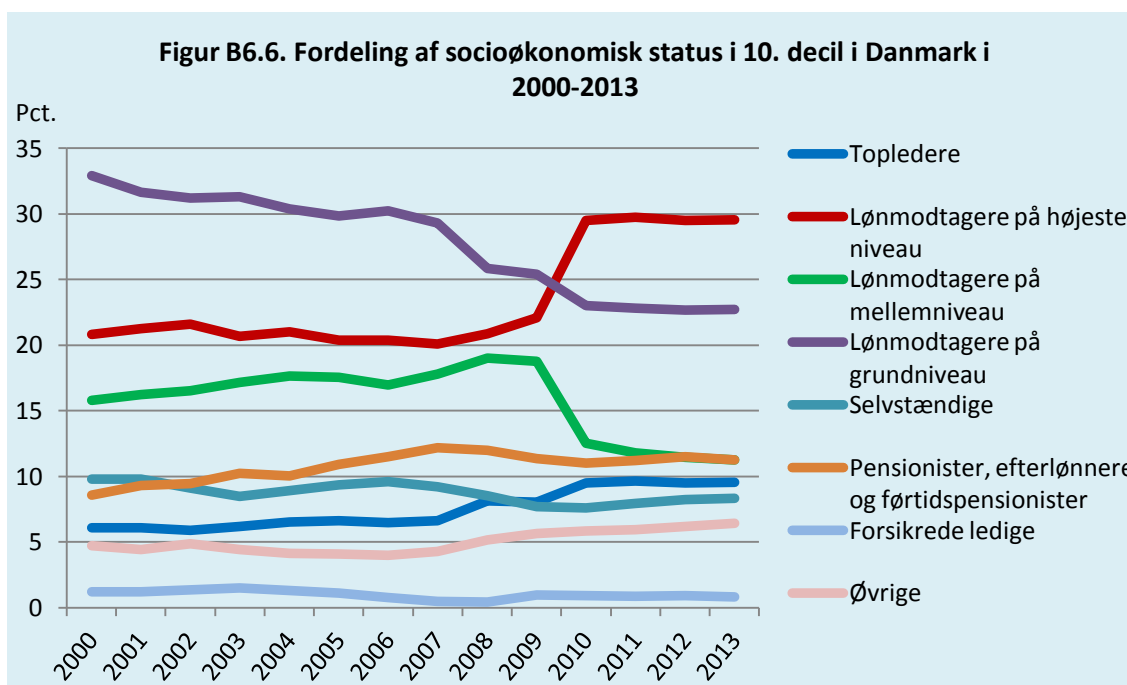
Note: I statistikken indgår borgere på 15+ år. Kategorien ”øvrige” omfatter borgere på kontanthjælp samt borgere uden for arbejdsmarkedet, fx borgere på ledighedsydelse, barselsorlov mv. Decilgrænserne er opgjort for den ækvivalerede disponible familieindkomst i faste 2013-priser.

Kilde: Egne beregninger baseret på særkørsel fra Danmarks Statistik



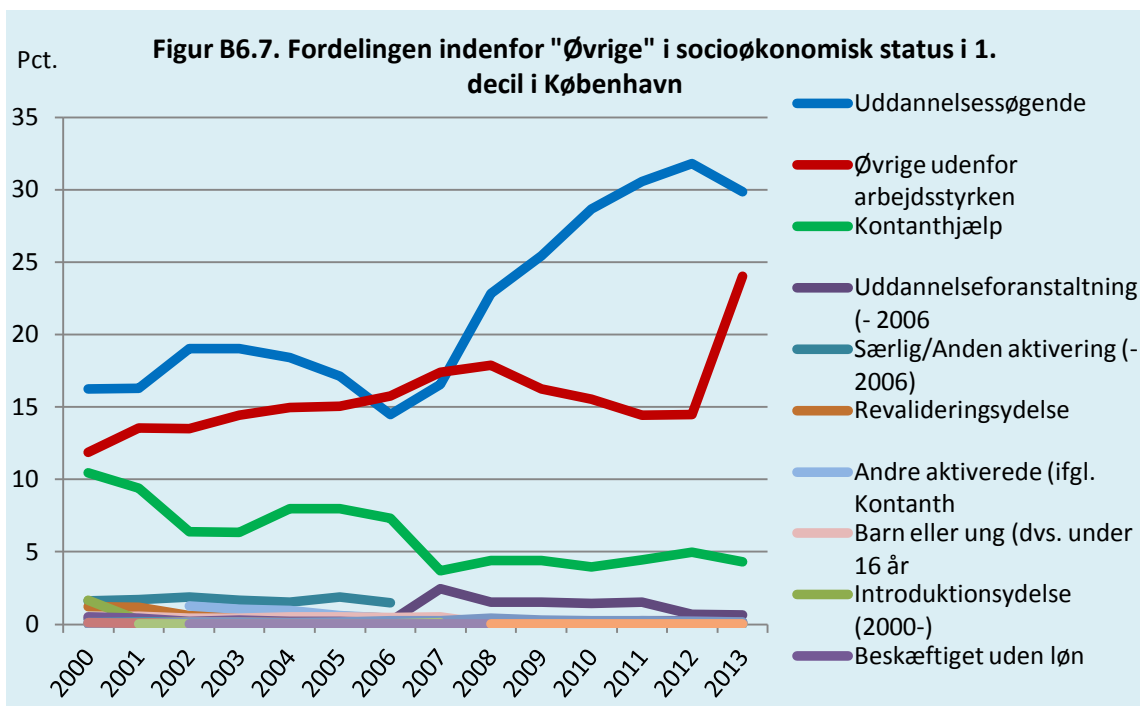
Note: I statistikken indgår borgere på 15+ år. Kategorien ”øvrige” omfatter borgere på kontanthjælp samt borgere uden for arbejdsmarkedet, fx borgere på ledighedsydelse, barselsorlov mv. Decilgrænserne er opgjort for den ækvivalerede disponible familieindkomst i faste 2013-priser.

Kilde: Egne beregninger baseret på særkørsel fra Danmarks Statistik



Note: I statistikken indgår borgere på 15+ år. Kategorien ”øvrige” omfatter borgere på kontanthjælp samt borgere uden for arbejdsmarkedet, fx borgere på ledighedsydelse, barselsorlov mv. Decilgrænserne er opgjort for den ækvivalerede disponible familieindkomst i faste 2013-priser.

Kilde: Egne beregninger baseret på særkørsel fra Danmarks Statistik



Note: I statistikken indgår borgere på 15+ år. Decilgrænserne er opgjort for den ækvivalerede disponible familieindkomst i faste 2013-priser.

Kilde: Egne beregninger baseret på særkørsel fra Danmarks Statistik